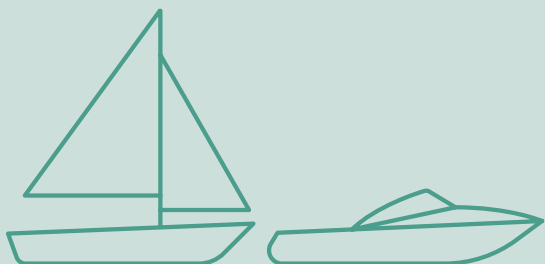




MOJEPLAVIDLO  
**PRŮVODCE  
POJIŠTĚNÍM**

# VÍTEJTE V ALLIANZ

**DĚKUJEME ZA DŮVĚRU, SE KTEROU  
JSTE SI NÁS ZVOLILI JAKO PARTNERA  
PRO POJIŠTĚNÍ SVÉHO PLOVIDLA.**



## **SPOLEHNĚTE SE NA NÁS A UŽIJTE SI SVOU PLAVBU.**

Cílem tohoto dokumentu je popsat služby, které od nás získáváte. V následujících kapitolách naleznete:

- předmluvní informace – úvod obsahující to nejdůležitější z podmínek pojištění

- podmínky pojištění – popis toho, co je a není pojištěné, proti čemu a jak to funguje při škodách, včetně vysvětlení použitých pojmů
- tipy pro bezpečnou plavbu
- odpovědi na často kladené otázky

# OBSAH

<b>1. Předmluvní informace</b>	<b>2</b>
<b>2. Podmínky pojištění</b>	<b>20</b>
2.1 Co všechno lze pojistit	22
2.2 Další důležité informace	34
2.3 Slovníček pojmů	38
<b>3. Užitečné tipy</b>	<b>40</b>
<b>4. Otázky, které stále můžete mít</b>	<b>42</b>
<b>5. Pomozte nám být lepšími</b>	<b>44</b>

# 1. PŘEDSMLUVNÍ INFORMACE



V TÉTO KAPITOLE  
NALEZNETE STRUČNÉ  
INFORMACE O PRODUKTU  
MOJEPLAVIDLO  
A ZÁKLADNÍ RADY, CO  
DĚLAT, POKUD BUDETE  
POTŘEBOVAT NAŠI  
POMOC. KONKRÉTNÍ  
PODMÍNKY POJIŠTĚNÍ  
OBSAHUJE POJISTNÁ  
SMLOUVA A PODMÍNKY  
POJIŠTĚNÍ.

S PODMÍNKAMI  
POJIŠTĚNÍ A POJISTNOU  
SMLOUVOU SE SEZNAMTE  
JEŠTĚ PŘED JEJÍM  
UZAVŘENÍM.

# ZÁKLADNÍ PRAVIDLA

Uzavíráme spolu pojistnou smlouvu, jejíž jednou smluvní stranou jste vy. Pokud používáme oslovení vy, vás, vám apod., myslíme tím vás coby pojistníka nebo pojištěného a kromě vás i další účastníky pojištění, pokud jsou to osoby odlišné od vás. Pokud tím myslíme pouze vás coby pojistníka., upozorníme na to. Druhou smluvní stranou jsme my, tedy Allianz pojišťovna, a. s. Pokud někde použijeme pojem pojišťovna nebo pojistitel, tak jsme to pořád my.

**Kdo jsme?**  
Pojišťovna (vystupuje v roli pojistitele):  
Allianz pojišťovna, a. s.

Sídlo: Česká republika, 186 00 Praha 8,  
Ke Štvanici 656/3



\* [www.allianz.cz/pro-klienty/dokumenty-a-formulare/](http://www.allianz.cz/pro-klienty/dokumenty-a-formulare/)

Informace o registraci: IČ 47115971,  
zapsaná v obchodním rejstříku  
u Městského soudu v Praze, oddíl B,  
vložka 1815

Právní forma: akciová společnost

Předmět činnosti: pojišťovací, zajišťovací  
a související činnosti

Elektronický kontakt:  
[www.allianz.cz/napiste](http://www.allianz.cz/napiste)

Telefon: +420 241 170 000

Web: [www.allianz.cz](http://www.allianz.cz)

Kde najdete informace o naší finanční  
situaci?

Zprávu o solventnosti a o naší finanční  
situaci naleznete na našem webu  
na této adrese – viz níže\*

Jak postupovat, pokud s něčím  
nebudete spokojeni?

Se stížností se můžete obrátit:

- na nás písemně nebo telefonicky na uvedené kontakty
- na Českou národní banku se sídlem Na Příkopě 28, 115 03 Praha 1, která na nás dohlíží
- jste-li spotřebitelem, tj. fyzickou osobou, která nepodniká, tak také na níže uvedené kontakty, pokud se případné spory mezi vámi a námi (nebo pojišťovacím zprostředkovatelem) rozhodnete řešit mimosoudní cestou (viz tabulka):

SPOR Z POJISTNÉ SMLOUVY	LZE ŘEŠIT PROSTŘEDNICTVÍM	PODLE
neživotního pojištění	České obchodní inspekce ( <a href="http://www.coi.cz">www.coi.cz</a> )	zákona č. 634/1992 Sb., o ochraně spotřebitele
sjednané on-line	České obchodní inspekce nebo Platformy pro řešení sporů on-line ( <a href="http://www.ec.europa.eu/consumers/odr">www.ec.europa.eu/consumers/odr</a> )	nařízení Evropského parlamentu a Rady (EU) č. 524/2013, o řešení spotřebitelských sporů on-line

- na obecné soudy České republiky, pokud se případné spory rozhodnete řešit soudní cestou

mohou v budoucnu takovou povinnost zavést.

**Jak je to s daněmi?**

Na příjmy z pojištění se vztahuje právní úprava zákona č. 586/1992 Sb., o daních z příjmu, v platném znění. Plnění z pojištění majetku jsou od daně osvobozena s výjimkami stanovenými ve výše uvedeném zákoně (zejména ve vztahu k podnikatelské činnosti). V případě nejasností ohledně zdanění pojistného plnění prosím kontaktujte svého daňového poradce.

V současné chvíli si nejsme vědomi dalších daní, které by měly být pojistníkem hrazeny v souvislosti s nabízeným pojištěním. Nicméně právní předpisy mohou v budoucnu takovou povinnost zavést.

Pojistné, tedy obnos placený za pojištění, nepodléhá dani z přidané hodnoty a pojistné plnění, tedy kompenzace za škodu, nepodléhá (pokud se nejedná o plnění nahrazující příjem nebo výnos) dani z příjmu. Právní předpisy nicméně

**Jak postupovat, pokud budete chtít nahlásit škodu?**

Stane-li se vám škoda z některého ze sjednaných pojištění:

- nahláste nám vznik a okolnosti škody bez zbytečného odkladu telefonicky na +420 241 170 000 nebo na webu [www.allianz.cz/napiste](http://www.allianz.cz/napiste)
- volejte Policii ČR, pokud dojde ke krádeži, loupeži, loupežnému přepadení nebo poškození věcí vandalem
- pokud je to možné, vyfoťte poškozenou věc, prostor a příčinu škody
- zjistěte informace (např. identifikační údaje) o případném viníkovi, pokud víte, že za vznik škody je odpovědná jiná osoba

**Jaký je způsob odměňování pracovníka pojišťovny nebo pojišťovacího zprostředkovatele za sjednané pojištění?**

Pracovníci pojišťovny jsou odměňováni mzdou dle pracovní smlouvy.

Pojišťovací zprostředkovatel je odměňován smluvní provizí pojišťovnou nebo svým nadřízeným subjektem. Odměna pojišťovacího zprostředkovatele je zahrnuta v pojistném, které platíte.

### Čím se pojištění MojePlavidlo řídí?

Pojištění se řídí právním řádem České republiky, zejm. zák. č. 89/2012 Sb., občanským zákoníkem (dále jen občanský zákoník). Pro uzavření pojistné smlouvy a pro veškerou komunikaci používáme český jazyk. Uzavření pojistné smlouvy archivujeme. Pokud budete mít zájem o nahlédnutí do námi archivované pojistné smlouvy, kontaktujte nás.

### Jakou formou lze také uzavřít smlouvu?

Pojištění lze uzavřít také formou obchodu na dálku, tj. bez současné fyzické přítomnosti stran. Návrh pojištění je pro tento případ učiněn komunikačními prostředky na dálku a k uzavření smlouvy dojde zaplacením prvního pojistného. Pokud některé údaje či skutečnosti uvedené v příloženém návrhu na pojištění nejsou správné nebo neodpovídají dohodnutému rozsahu, lze se na pojistitele obrátit prostřednictvím [www.allianz.cz/napiste](http://www.allianz.cz/napiste) nebo písemně na adrese Allianz pojišťovna, a.s., Ke Štvanici 656/3, 186 00 Praha 8. Allianz také nabízí možnost sjednání pojištění online na stránkách [www.allianz.cz](http://www.allianz.cz), popř. po telefonu na tel. čísle +420 241 170 000.

### Jak dlouho trvá pojištění?

Po dobu trvání pojištění pojistitel poskytuje pojistnou ochranu (tj. poskytnou pojistné plnění v případě pojistné události) a pojistník je povinen platit pojistné.

Pojištění se sjednává na dobu neurčitou nebo určitou. Je-li pojištění sjednáno na dobu určitou, bývá doba stanovena počtem měsíců nebo určením ke konkrétnímu datu, přičemž pojištění zaniká mimo jiné důvody též uplynutím této doby. Je-li pojištění sjednáno na dobu neurčitou, trvá do svého zániku (důvody zániku pojištění viz níže).

U pojištění na dobu neurčitou se vždy sjednává automatické prodloužení, tzn. pokud není pojištění vypovězeno, trvá dále i po uplynutí pojistného období. Pojistná doba nabízeného pojištění je stanovena v návrhu pojistné smlouvy, který si pečlivě prostudujte spolu s touto informací.

### Kolik nejvíc od nás můžete za škodu dostat, tedy jaké jsou limity pojistného krytí?

Nabízená pojištění představují produkt, který chrání rekreační plavidla proti nejruznějším negativním vlivům, jako jsou živelní pohromy, havárie, úmyslná poškození nebo krádeže. V případě pojištění odpovědnosti chrání proti škodě nebo jiné újmě způsobené provozem rekreačního plavidla, kterou je pojištěný povinen nahradit jiné osobě.

Veškerá pojištění vás kryjí do výše sjednané pojistné částky, popř. do výše sjednaného limitu pojistného plnění.

## INFORMACE O POJIŠTĚNÍ MOJEPLAVIDLO

### POJIŠTĚNÍ REKREAČNÍHO PLAVIDLA

Rekreačním plavidlem se rozumí malé plavidlo (ve smyslu Zákona o vnitrozemské plavbě) nebo námořní jachta (ve smyslu Zákona o námořní plavbě) vybavené motorem, plachtami nebo obojím.

### POJIŠTĚNÍ ODPOVĚDNOSTI

Pojistitel v rámci tohoto pojištění poskytne plnění za pojištěného v rozsahu:

- škody na věci způsobené jejím poškozením nebo zničením,
- újmy při ublížení na zdraví a při usmrcení,
- jiné újmy na jmění vyplývající z újem definovaných v předchozích bodech (tzv. jinou následnou škodou – např. ušlý výdělek),
- případné náklady řízení.

### POJIŠTĚNÍ PROPADNUTÍ KAUCE

Pojištění propadnutí kauce skládané při pronájmu plavidla lze sjednat proti částečnému nebo úplnému propadnutí kauce. Toto pojištění nenahrazuje povinnost složit kauci v místě pronájmu plavidla. Pojištění je uzavíráno v ČR bez ohledu na sídlo vlastníka plavidla. Pojistitel poskytne plnění v rozsahu kauce nebo její části zadržené vlastníkem plavidla v důsledku jeho poškození, nebo zničení.

Před uzavřením pojistné smlouvy doporučujeme pečlivé prostudování definic pojištěných nebezpečí obsahující popis podmínek, za kterých je pojistné plnění poskytnuto.

### Vztahuje se pojištění na všechno?

Výlukami se rozumí věci nebo nebezpečí, které jsou vyňaty z pojistného krytí. V rámci výluk jsou tedy stanoveny podmínky, za kterých pojistiteli nevzniká povinnost poskytnout pojistné plnění.

Dále jsou uvedeny vybrané základní výluky příslušných pojištění. Kompletní znění výluk u pojištění plavidel je uvedeno v kapitole 2.1 Co všechno lze pojistit.

### Společné výluky

Základními výlukami u nabízeného pojištění rekreačních plavidel jsou škody způsobené:

- úmyslně pojištěným, skipperem, nebo posádkou plavidla,
- následkem požití alkoholu nebo aplikace omamných nebo psychotropních látek pojištěným, skipperem nebo posádkou plavidla,
- v souvislosti s mimořádnými událostmi (např. válkou, vzpourou, znárodněním, konfiskací, teroristickými akty apod.),
- v případě, že plavidlo vedla osoba bez příslušného oprávnění, doložitelné obecně uznávaným dokladem o kvalifikaci,
- při plavbě v oblasti, pro kterou plavidlo nebylo schváleno (záznamem v lodním osvědčení,

anebo pro kterou pojištěný nemá příslušné oprávnění),

- za stavu nezpůsobilosti plavidla k plavbě, pokud nastal a byl zřejmý již před vyplutím.

### Výluky pro pojištění rekreačního plavidla

Základními výlukami u nabízeného pojištění rekreačního plavidla jsou škody způsobené:

- na plavidle sloužícím k podnikání nebo k jiné výdělečné činnosti, pokud není ve smlouvě uvedeno jinak,
- nesprávně uloženou věcí nebo nákladem přepravovaným v nebo na plavidle,
- následkem zanedbané či nedostatečné údržby, stáří nebo konstrukční vady plavidla,
- na laku nebo gelcoatu plavidla, pokud zároveň nedošlo k jiné škodě, za kterou je pojistitel povinen poskytnout pojistné plnění,
- pádem věci přes palubu, ztrátou nebo odcizením odnímatelných součástí a příslušenství plavidla,
- v souvislosti s prováděním oprav plavidla,
- při závodech a regatách včetně přípravných jízd na ně, pokud není ve smlouvě uvedeno jinak.

### Výluky pro pojištění odpovědnosti

Základními výlukami u nabízeného pojištění odpovědnosti za újmu způsobenou provozem rekreačního plavidla jsou škody nebo újmy způsobené:

- osobám přítomným na plavidle,
- plavidlem sloužícím k podnikání nebo k jiné výdělečné činnosti, pokud není ve smlouvě ujednáno jinak,
- při závodech a regatách včetně přípravných jízd na ně, pokud není ve smlouvě uvedeno jinak.

### Výluky pro pojištění propadnutí kauce

Základními výlukami u nabízeného pojištění propadnutí kauce jsou:

- jakékoliv jiné újmy na jmění vyplývající ze škody na věci (tzv. následné finanční škody), zejména ztrátu na výděleku a ušlý zisk,
- případy neoprávněně zadržované kauce v důsledku událostí, které nebyly zaviněny pojištěným, skipperem, nebo jeho posádkou.

Další výluky jsou stanoveny v podmínkách pojištění.

### Kdy a jakým způsobem platíte pojistné?

Výše pojistného za jednotlivá pojištění je stanovena v návrhu pojistné smlouvy. Pojistné období je roční a v případě běžného pojistného jsou ve smlouvě též stanoveny splátky (čtvrtletní, pololetní, roční).

### Způsoby a doba placení pojistného

Pojistné lze hradit najednou (jednorázové pojistné v případě sjednání pojištění na dobu určitou), nebo ve splátkách za pravidelná časová období – čtvrtletně, pololetně nebo ročně

(běžné pojistné – v případě sjednání pojištění na dobu neurčitou).

Jednorázové pojistné je splatné při uzavření pojistné smlouvy, nejpozději v den počátku pojištění, pokud není dohodnuto jinak. Běžné pojistné se platí po celou dobu platnosti pojistné smlouvy nebo po dobu kratší, je-li tak dohodnuto v pojistné smlouvě.

Pojistné lze platit v hotovosti nebo bezhotovostně – převodem z bankovního účtu (příkazem k úhradě, trvalým příkazem), poštovní poukázkou nebo platební kartou.

Způsob a doba placení pojistného jsou stanoveny v návrhu pojistné smlouvy, který si pečlivě prostudujte spolu s touto informací.

### Jaké mohou být vaše další náklady nad rámec pojistného?

V případě porušování vašich smluvních či zákonných povinností jsme oprávněni požadovat náhradu nákladů způsobených tímto porušením či spojených s vymáháním našich práv (upomínací výlohy, úroky z prodlení, náklady šetření apod.).

### Jak můžete pojištění ukončit?

Pojištění zanikne:

- uplynutím pojistné doby,
- nezaplacením pojistného, a to marným uplynutím lhůty (v min. délce 1 měsíc) stanovené pojistitelem v upomínce k zaplacení dlužného pojistného nebo jeho části doručené pojistníkovi,
- dohodou (za předpokladu souhlasu všech stran),
- úmrtím pojištěného nebo zánikem pojištěné právnické osoby,
- výpovědí pojistitele nebo pojistníka do 2 měsíců ode dne uzavření pojistné smlouvy,
- výpovědí pojistitele nebo pojistníka ke konci pojistného období, přičemž výpověď musí být doručena alespoň 6 týdnů před uplynutím pojistného období (týká se pouze pojištění s běžným pojistným),
- jinou výpovědí (podmínky a výpovědní doby pro další možnosti jsou stanovené v Zákoníku),
- odstoupením od pojistné smlouvy,
- odmítnutím plnění při porušení povinností pojistníka stanovených ve smlouvě a pojistných podmínkách,
- změnou vlastnictví pojištěné budovy,
- zánikem společného jmění manželů,
- z dalších důvodů uvedených v právních předpisech.

ODSTOUPENÍ	OBEČNÁ ÚPRAVA		SMLOUVY UZAVŘENÉ MIMO OBCHODNÍ PROSTORY	SMLOUVY UZAVŘENÉ FORMOU OBCHODU NA DÁLKU		
Kdo	Pojistník	Pojistitel	Pojistník, který je spotřebitelem	Pojistník		
<b>Důvod</b>	Porušení povinnosti pojistitele pravdivě a úplně zodpovědět písemné dotazy při jednání o uzavření nebo o změně smlouvy	Porušení povinnosti pojistitele upozornit na nesrovnalosti, musí-li si jich být při uzavírání smlouvy vědom, mezi nabízeným pojištěním a zájemcovými požadavky	Pojistník nebo pojištěný úmyslně nebo z nedbalosti poruší povinnost k pravdivým sdělením na písemné dotazy pojistitele týkající se skutečností, které mají podstatný význam	Bez udání důvodu. Jestliže ale pojistník dal souhlas k začátku plnění služby před uplynutím lhůty pro odstoupení a tato služba byla splněna, nemůže již od smlouvy odstoupit	Bez udání důvodu. Jestliže ale pojistník dal souhlas k začátku plnění služby před uplynutím lhůty pro odstoupení a tato služba byla splněna, nemůže již od smlouvy odstoupit	Uvedení klamavého údaje pojistníkovi, který je spotřebitelem
<b>Lhůta</b>	2 měsíce ode dne, kdy zjistil nebo musel zjistit porušení povinnosti k pravdivým sdělením	2 měsíce ode dne, kdy zjistil nebo musel zjistit porušení povinnosti k pravdivým sdělením	Do 14 dnů ode dne uzavření smlouvy	Do 14 dnů ode dne uzavření smlouvy nebo ode dne, kdy mu byly sděleny pojistné podmínky, pokud k tomuto sdělení dojde na jeho žádost po uzavření smlouvy	Do 3 měsíců ode dne, kdy se o tom dozvěděl nebo dozvědět měl a mohl	
<b>Vypořádání</b>	Pojistitel vrátí zaplacené pojistné snížené o to, co již případně z pojištění plnil	Pojistitel vrátí pojistné snížené o to, co již plnil a dále o náklady spojené se vznikem a správou pojištění. Pokud již pojistník, pojištěný nebo jiná osoba získali pojistné plnění, nahradí v téže lhůtě pojistiteli to, co ze zaplaceného pojistného plnění přesahuje zaplacené pojistné	Pokud pojistník ve smlouvě požádal, aby poskytování služeb začalo během lhůty pro odstoupení od smlouvy, může pojistitel v případě pojistníkovy odstoupení požadovat zaplacení částky úměrné rozsahu poskytnutých služeb do okamžiku odstoupení	Pojistitel vrátí zaplacené pojistné; přitom má právo odečíst si, co již z pojištění plnil. Bylo-li však pojistné plnění vyplaceno ve výši přesahující výši zaplaceného pojistného, vrátí pojistník, popřípadě pojištěný nebo jiná osoba, pojistiteli částku zaplaceného pojistného plnění, která přesahuje zaplacené pojistné		
<b>Uplatnění</b>	V případě neuplatnění práva na odstoupení od smlouvy je pojistná smlouva platnou a účinnou a zavazuje strany k plnění závazků v ní obsažených. Odstoupení od pojistné smlouvy je nutno podat písemně a zaslat je do sídla pojistitele. Vzor odstoupení je přístupný na <a href="http://www.allianz.cz">www.allianz.cz</a> .					

Důsledky, které zákazník ponese v případě porušení podmínek

V případě, že pojistník, pojištěný či jiná osoba mající právo na pojistné plnění poruší své zákonné a/nebo smluvní povinnosti, může dle okolností

a smluvních ujednání dojít ke snížení či odmítnutí pojistného plnění, a/nebo vzniku práva na vrácení vyplaceného pojistného plnění či práva na náhradu

pojistného plnění. Porušení povinností může být také důvodem pro ukončení pojištění výpovědí nebo odstoupením.

# INFORMACE O ZPRACOVÁNÍ OSOBNÍCH ÚDAJŮ PRO VÁS JAKO POJISTNÍKA/POJIŠTĚNÉHO

**PROČ ZPRACOVÁVÁME OSOBNÍ ÚDAJE?** Přehled hlavních účelů zpracování, pro které nepotřebujeme souhlas, naleznete v následující tabulce:

**KDO JE SPRÁVCEM ÚDAJŮ?** Jsme to my, Allianz pojišťovna, a. s. Pověřence na ochranu osobních údajů můžete kontaktovat pomocí kontaktů uvedených v kapitole Kdo jsme? v úvodu Předsmlovních informací.

PROČ ZPRACOVÁVÁME OSOBNÍ ÚDAJE?	PROČ MÁME PRÁVO OSOBNÍ ÚDAJE ZPRACOVÁVAT?	LZE ZPRACOVÁNÍ ODVOLAT?
Identifikace klienta	Pro splnění smlouvy	Ne
Uzavření pojistné smlouvy, její správa a vzájemná komunikace pro plnění smluvních povinností	Pro splnění smlouvy	Ne
Poskytování plnění z pojistné smlouvy, šetření pojistné události a ostatní plnění (např. asistenční služby)	Pro splnění smlouvy	Ne
Zjišťování požadavků, cílů a potřeb klienta, finančních údajů v rámci testu vhodnosti, abychom vám mohli poskytnout doporučení či radu	Pro splnění právních povinností	Ne
Uchovávání dokumentů a záznamů z jednání	Pro splnění právních povinností	Ne
Součinnost pro daňovou správu, Českou národní banku, soudy, orgány činné v trestním řízení a další orgány veřejné moci	Pro splnění právních povinností	Ne
Uplatňování opatření proti legalizaci výnosů z trestné činnosti	Pro splnění právních povinností	Ne
Zasílání nabídek našich produktů a služeb (tzv. přímý marketing)	Je to náš oprávněný zájem	Ne, ale můžete vznést námitku proti zpracování*. Na jejím základě vám další nabídky nebudeme zasílat.
Ověřování, zda nedošlo k pojistnému podvodu	Je to náš oprávněný zájem	Ne, ale můžete vznést námitku proti zpracování*
Ochrana práv a právem chráněných zájmů pojišťovny (soudní řízení, vymáhání dlužného pojistného)	Je to náš oprávněný zájem	Ne, ale můžete vznést námitku proti zpracování*
Zpracování osobních údajů od ukončení pojistné smlouvy do doby promlčení a po dobu nutné archivace	Je to náš oprávněný zájem	Ne, ale můžete vznést námitku proti zpracování*
Sdílení osobních údajů ve skupině Allianz	Je to náš oprávněný zájem	Ne, ale můžete vznést námitku proti zpracování*

\*Námitku můžete vznést kdykoliv. Pokud tak učiníte, máme povinnost vám prokázat, že na naší straně existují závažné oprávněné důvody pro zpracování, které převažují nad vašimi zájmy nebo právy a svobodami. Do doby, než rozhodneme o tom, jak vyřídit vaši námitku, omezíme zpracování vašich osobních údajů, které zpracováváme na základě oprávněného zájmu.



Některá zpracování však můžeme provádět pouze se souhlasem toho, koho se údaje týkají. Poskytnutí takového souhlasu je dobrovolné. Všechny potřebné souhlasy nám můžete poskytnout v pojistné smlouvě.

Pokud souhlas neodvoláte, je platný po dobu uvedenou v souhlasu váš souhlas jako pojistníka potřebujeme k tomuto zpracování osobních údajů:

### PROČ ZPRACOVÁVÁME OSOBNÍ ÚDAJE?

Zasílání nabídek produktů a služeb našich obchodních partnerů (tzv. nepřímý marketing)

### PROČ MÁME PRÁVO OSOBNÍ ÚDAJE ZPRACOVÁVAT?

Na základě souhlasu

### LZE ZPRACOVÁNÍ ODVOLAT?

Ano

Souhlas můžete odvolat kdykoliv. Odvolané osobní údaje nebudeme dále využívat, nicméně je budeme mít uchované v našich systémech po dobu uvedenou níže, abychom byli schopni prokázat oprávněnost zpracování před odvoláním souhlasu. Odvolání souhlasu nemá vliv na zpracování provedené před tím, než nám bylo odvolání doručeno.

#### Jaké osobní údaje zpracováváme?

Zpracováváme veškeré osobní údaje, které:

- jste uvedli během sjednávání či v pojistné smlouvě (např. identifikační a kontaktní údaje, údaje pro zjištění požadavků, cílů a potřeb klienta, údaje o nemovitosti a domácnosti, kterou chcete pojistit)

- získáme z naší vzájemné komunikace
- zjistíme při poskytování plnění a využívání služeb, zejména při šetření pojistné události (např. zpracováváme i informace o trestných činech, citlivé údaje jako jsou údaje o zdravotním stavu či biometrické údaje)

Tyto údaje zjišťujeme zpravidla za účelem splnění smlouvy a některé z nich i na základě zákona (některé zákony nás nutí určitě informace o vás sbírat, např. legislativa v oblasti praní špinavých peněz). Bez zpracování těchto údajů vám nemůžeme naše služby nabídnout ani poskytnout. Proto většinou ke zpracování osobních údajů zákon nevyžaduje zvláštní souhlas.

#### Kdo s údaji může pracovat nebo k nim má přístup?

Okruh osob, které mají přístup k osobním údajům, se snažíme držet na minimu. Zpracovávat je mohou naši zaměstnanci a další osoby, které pro nás pracují. Kromě toho mohou být osobní údaje sdílené v rámci skupiny Allianz. Dále je mohou zpracovávat také naši smluvní partneři (tzv. zpracovatelé), jako například poskytovatelé IT technologií, zajišťitelé, soupojistitelé, poskytovatelé asistenčních služeb, samostatní likvidátoři pojistných událostí, pojišťovací zprostředkovatelé, právní nebo daňoví zástupci nebo auditoři.

Navíc mohou osobní údaje získat i jiné osoby v případě, že by na naší straně došlo k fúzi, prodeji podniku nebo

prodeji/předání pojistného kmene. Všechny výše uvedené osoby jsou vázány mlčenlivostí a dodržují standardy zabezpečení osobních údajů.

Podle zákona můžeme údaje o vašem pojištění sdílet s ostatními pojišťovnami za účelem prevence a odhalování pojistných podvodů a dalšího protiprávního jednání, a to buď přímo, nebo prostřednictvím České asociace pojišťoven a dále s orgány veřejné moci, jako jsou například státní zastupitelství, soudy, daňová správa, Česká národní banka a podobně. K osobním údajům mohou mít přístup také ostatní osoby uvedené v pojistné smlouvě – zejména osoby oprávněné k přijetí pojistného plnění při pojistné události.

### Dochází ke zpracování osobních údajů v zahraničí?

Podle platné legislativy můžeme osobní údaje předávat do členských států Evropského hospodářského prostoru (dále jen „EHS“). Smlouvy s našimi zpracovateli se snažíme uzavírat tak, aby nedocházelo k předávání osobních údajů mimo EHS.

V rámci skupiny Allianz máme uzavřena tzv. závazná podniková pravidla, která nám umožňují předat osobní údaje i mimo EHS při zachování vysokého stupně ochrany. Závazná podniková pravidla garantují, že vysoká úroveň ochrany osobních údajů v EHS bude dodržována i v jiných zemích.

Mimo EHS můžeme osobní údaje předat i na základě rozhodnutí Evropské komise o tzv. odpovídající ochraně a dále při splnění vhodných záruk či v rámci výjimek pro specifické situace.

Orgány veřejné moci nakládají s osobními údaji na základě zákona. Máte-li připomínky ke zpracování osobních údajů orgánem veřejné moci, obraťte se prosím přímo na tento orgán.

### Jak dlouho máme údaje u sebe?

Osobní údaje zpracováváme po dobu, na kterou je uzavřena pojistná smlouva. Po ukončení pojistné smlouvy budou osobní údaje přístupné omezenému počtu osob, a to do doby promlčení a po dobu nutné archivace.

Nabídky našich produktů a služeb vám můžeme zasílat ještě 1 rok po ukončení veškerých smluvních vztahů s námi. Pokud jste ve smlouvě souhlasili s nepřímým marketingem, můžeme vám posílat příslušné marketingové nabídky ještě 1 rok po ukončení veškerých smluvních vztahů s námi. Osobní údaje zpracováváme i v tzv. předmluvní fázi, a to za účelem vyjednávání o uzavření pojistné smlouvy. Z předmluvní fáze se pořizuje záznam z jednání a jiné dokumenty, které jsou u nás uloženy po dobu promlčení a nutné archivace.

### Jaká jsou vaše práva?

V souvislosti se zpracováním osobních údajů máte právo, abychom:

- vám na vaši žádost poskytl informace o tom, jaké údaje o vás zpracováváme, a další informace o tomto zpracování, včetně kopie zpracovávaných osobních údajů (tzv. právo na přístup)
- na vaši žádost provedli opravu nebo doplnění vašich osobních údajů
- vymazali vaše osobní údaje z našich systémů, pokud:
  - je už nepotřebujeme pro další zpracování
  - jste odvolal svůj souhlas k jejich zpracování
  - jste oprávněně vznesli námitku proti jejich zpracování
  - byly zpracovány nezákonně nebo

- musí být vymazány podle právních předpisů
- omezili zpracování vašich osobních údajů (např. pokud tvrdíte, že je zpracování nezákonné a my ověřujeme pravdivost takového tvrzení, nebo po dobu, než bude vyřešena vaše námitka proti zpracování)
- vám vaše osobní údaje, které jste nám poskytli na základě souhlasu nebo pro splnění smlouvy a které zpracováváme automatizovaně, poskytl ve formátu, který umožňuje jejich přenos k jinému správci
- na základě vašeho odvolání souhlasu přestali zpracovávat osobní údaje, k jejichž zpracování jste nám udělili souhlas



Dále můžete vznést námitku proti zpracování osobních údajů v případech uvedených v kapitole Proč zpracováváme osobní údaje? (příkladem je vznesení námitky proti zasílání marketingových nabídek našich produktů a služeb) a dále proti profilování (vysvětlení naleznete níže). V případě profilování s automatizovaným individuálním rozhodováním máte navíc právo na lidský zásah, právo vyjádřit svůj názor a právo napadnout rozhodnutí.

Pokud chcete některé z těchto práv uplatnit, ozvěte se nám na kterýkoli výše uvedený kontakt. Můžete také využít k tomu určené formuláře, které najdete na webových stránkách (viz kapitola Kde zjistíte o zpracování osobních údajů více?) Navíc odvolat souhlas s tzv. nepřímým marketingem lze i přes odkaz uvedený v každé elektronicky zasílané marketingové nabídce.

Budeme vám také oznamovat případné porušení zabezpečení vašich osobních údajů, pokud takové porušení představuje vysoké riziko pro vaše práva a povinnosti. Se svou stížností nebo podnětem, který se týká zpracování osobních údajů, se také můžete obrátit, na Úřad pro ochranu osobních údajů, kontakt: Pplk. Sochora 27, 170 00 Praha 7, e-mail: [posta@uoou.cz](mailto:posta@uoou.cz), datová schránka: [aqkbaa2n](mailto:aqkbaa2n).

**Jak probíhá automatizované individuální rozhodování a profilování?**

### AUTOMATIZOVANÉ INDIVIDUÁLNÍ ROZHODOVÁNÍ

Zpracování údajů, které probíhá automaticky na základě algoritmů (provádí jej tedy počítač, nikoli člověk) a jeho výsledkem je rozhodnutí, které je důležité, například pro stanovení ceny pojištění.

### PROFILOVÁNÍ

Znamená automatizované zpracování údajů například za účelem zjistit, jaké produkty a služby vám máme nabízet. V rámci profilování může (ale nemusí) dojít k posouzení smlouvy naším pracovníkem bez vydání automatizovaného individuálního rozhodnutí – zpravidla k tomu ale dochází až po vznesení námitky.

### JAK PRACUJEME S VAŠIMI DATY, JAKOŽTO POJISTNÍKA

Na základě automatizovaného zpracování, včetně profilování (například na základě vašeho věku, pohlaví nebo druhu pojištění, které jste si sjednali, nebo na základě vaší aktivity na našich internetových stránkách) vám nabídneme pouze takové marketingové nabídky, které pro vás budou zajímavé. Nebudeme vám tak nabízet něco, co nepotřebujete. Navíc je pro vás důležité vědět, že výše pojistného, které budete platit, závisí na tom, jak

dopadne automatizované individuální rozhodování, které zpracovává osobní údaje pojištěného.

### JAK PRACUJEME S DATY POJIŠTĚNÉHO

Na základě informací o nemovitosti a domácnosti (zejména lokalita, typ stavby a způsob provedení, stav a stáří nemovitosti, způsob zabezpečení, kvalita vybavení) systém ohodnotí riziko a následně spočítá cenu zvoleného pojištění. Na základě některých těchto informací můžeme pro nemovitost omezit rozsah pojištění (např. nebude možné sjednat některá rizika). Pro dražší nemovitost nebo pro nemovitost v horším technickém stavu je pojistné vyšší.

Dále dochází k automatizovanému individuálnímu rozhodování za využití osobních údajů při tvorbě matematických analýz, které však na tuto pojistnou smlouvu nemají žádný vliv. Kromě toho je částečně automatizované individuální rozhodování využito i v rámci předcházení pojistným podvodům a sledování, zda nedochází k praní špinavých peněz.

### Kde zjistíte o zpracování osobních údajů více?

Podrobnosti o zpracování osobních údajů lze nalézt na adrese [www.allianz.cz/ochrana-udaju](http://www.allianz.cz/ochrana-udaju). Najdete zde například aktuální seznam našich zpracovatelů, obchodních partnerů, znění závazných

podnikových pravidel nebo formuláře pro uplatnění vašich práv, které máte v souvislosti se zpracováním osobních údajů.

**BUDEME VÁM  
TAKÉ OZNAMOVAT  
PŘÍPADNÉ  
PORUŠENÍ  
ZABEZPEČENÍ  
VAŠICH OSOBNÍCH  
ÚDAJŮ, POKUD  
TAKOVÉ PORUŠENÍ  
PŘEDSTAVUJE  
VYSOKÉ RIZIKO  
PRO VAŠE PRÁVA  
A POVINNOSTI.**

# 2. PODMÍNKY POJIŠTĚNÍ

**TOTO POJIŠTĚNÍ PŘINÁŠÍ OCHRANU  
PRO VAŠE PLAVIDLO A POMŮŽE SE  
ŠKODAMI, KTERÉ ZPŮSOBÍTE JINÝM  
(ODPOVĚDNOST).**

Podmínky pojištění jsou nedílnou součástí pojistné smlouvy, včetně případných dodatků a doložek. Součástí **pojistné smlouvy** mohou být také naše **písemné dotazy** týkající se sjednávaného pojištění a vaše odpovědi na ně.

Kromě pojistné smlouvy se řídíme pravidly uvedenými v zákoně č. 89/2012 Sb., občanský zákoník (budeme mu říkat i OZ) a v souvisejících právních předpisech.

Se všemi těmito dokumenty se musíte seznámit nejen vy, ale také všechny pojištěné osoby.

Když bude stejná věc popsána v několika dokumentech a v každém jinak, tak mají přednost v pořadí: pojistná smlouva, podmínky pojištění a zákony.

To samozřejmě neplatí pro ta ustanovení právních předpisů, od kterých není možné se odchýlit. Ta musí platit vždy a mají přednost i před pojistnou smlouvou.

Pokud není v dokumentech nějaká věc upravena, budeme se řídit pravidly uvedenými v **právních předpisech** (např. v OZ naleznete pravidla pro to, jak vyřizujeme pojistnou událost, jak postupujeme při změně pojistného rizika).

Pojištění podle pojistné smlouvy, kterou jsme společně uzavřeli, je soukromým pojištěním. Řídí se právním řádem České republiky a k řešení případných sporů jsou příslušné soudy České republiky.

# 2.1 CO VŠECHNO LZE POJISTIT

**V této kapitole naleznete informace o jednotlivých nabízených pojištěních. Prosím berte v úvahu, že vaše pojistná smlouva kryje pouze ta rizika, která popisuje pojistná smlouva.**

## POJIŠTĚNÍ REKREAČNÍHO PLAVIDLA

Pojistíme vám rekreační plavidlo, které je uvedeno v pojistné smlouvě (dále jen „plavidlo“), včetně jeho obvyklého příslušenství a výbavy, osobních věcí posádky plavidla a zásob v plavidle umístěných.

### Pojištění se nevztahuje na:

- pomocný člun plavidla
- peníze, cennosti, umělecká díla a starožitnosti uložené v plavidle
- přívěs na dopravu plavidla
- součásti a příslušenství plavidla uložené mimo plavidlo
- plavidla s vlastním strojním pohonem, které je poháněno jinak než vrtulí, tj. na vodní skútry, kluzáky a podobně

### Územní působnost pojištění

Pojištění je možno ujednat s územní působností pro:

- Českou republiku,
- Evropu a Středozemní moře: tím se

rozumí vnitrozemní a teritoriální vody na území Belgie, Bulharska, České republiky, Dánska, Estonska, Finska, Francie, Chorvatska, Irsko, Islandu, Itálie, Izraele, Kypru, Litvy, Lotyšska, Lucemburska, Maďarska, Malty, Monaka, Německa, Nizozemí, Norska, Polska, Portugalska, Rakouska, Rumunska, Řecka, Slovenska, Slovinska, Velké Británie, Španělska, Švédsko, Švýcarska a Turecka (včetně jeho asijské části) a mezinárodní vody Středozemního moře.

Pojištění se vztahuje na škody, které na plavidle nastanou na území uvedeném v pojistné smlouvě:

- při plavbě po vnitrozemních, resp. mořských vodních cestách,
- při kotvení v přístavu, u mola, přístavní hráze nebo v místě vyhrazeném správcem vodních cest,
- při obvyklém vyzvedání plavidla z vody a spouštění na vodu

- během uložení plavidla na souši,
- při pozemní přepravě plavidla prováděné pojištěným.

### Co je pojištěné?

Pomůžeme vám se škodami na vašem pojištěném plavidle způsobenými následujícími pojistnými nebezpečími:

- živelní události, přičemž živelní událostí se rozumí poškození nebo zničení plavidla:
  - požárem, výbuchem nebo úderem blesku
  - vichřicí nebo krupobitím
  - povodní nebo záplavou
  - sopečným výbuchem nebo zemětřesením
  - náhlým sesuvem hornin a zemin nebo zřícením lavin, tíhou sněhu
  - pádem stromů, stožárů a jiných předmětů
- odcizení, přičemž odcizením se rozumí krádež plavidla jako celku, zmocnění se plavidla, jeho částí či výbavy krádeží vloupáním, loupeží nebo pirátstvím
- vandalismus, přičemž vandalismem se rozumí úmyslné poškození nebo zničení plavidla osobou jinou než je pojistník a pojištěný, skipper nebo posádka, příbuzný pojištěného v řadě přímé, jeho sourozenec, manžel, popř. manželka anebo osoba žijící s pojištěným ve společné domácnosti
- havárii, přičemž havárií se rozumí poškození nebo zničení plavidla:
  - nárazem na nepohyblivou překážku
  - střetem s pohybujícím se objektem

- nasednutím na dno
- zlomením stěžně nebo poškozením pevného lanoví
- ztroskotáním, převrácením či potopením
- povinnost pojištěného uhradit náklady vynaložené na nutnou záchranu posádky nebo plavidla
- zákonnou povinnost pojištěného uhradit náklady na vyzvednutí či odstranění vraku plavidla

Na nebezpečí odcizení se pojištění vztahuje v případě:

- přívěsného motoru plavidla, pouze pokud byl motor uveden v pojistné smlouvě a pokud byl zabezpečen proti krádeži přiměřeným uzamčením
- plavidla s kajutou pouze, pokud byly všechny vchody do kajuty řádně uzamčeny
- plavidla, které je uloženo na souši (tzn. plavidlem se neplaví, např. z důvodu zazimování), pouze pokud je zabezpečeno ochranným zabezpečením

Škody při pozemní přepravě plavidla jsou pojištěné, jen pokud byla přeprava prováděná k tomu určeným a způsobilým dopravním prostředkem.

### Živelní události

#### Požár, výbuch a úder blesku

- Za požár se považuje oheň, který vznikl nebo se rozšířil mimo určené ohniště.
- Výbuch je náhlý projev roztažnosti plynů nebo par navenek. Za výbuch

tlakové nádoby se považuje roztržení její stěny v takovém rozsahu, že dojde k náhlému vyrovnání tlaku uvnitř a vně nádoby.

- Úderem blesku se rozumí bezprostřední přechod blesku na pojištěné plavidlo, tj. přímý zásah blesku, při němž proud blesku zcela nebo zčásti prochází pojištěným plavidlem.

#### Co není pojištěné?

U požáru, výbuchu a úderu blesku nehradíme škody způsobené:

- ožehnutím nezapříčiněným požárem, výbuchem nebo úderem blesku
- vystavením věci užitkovému ohni nebo teplu
- cíleným výbuchem způsobeným pojistníkem, pojištěným nebo jejich osobami blízkými
- na elektrickém zařízení, které byly zapříčiněny zkratem nebo přepětím, pokud k němu nedošlo následkem požáru, výbuchu nebo přímého úderu blesku

#### Vichřice, krupobití

##### Co je pojištěné?

U vichřice, krupobití nahradíme škodu zapříčiněnou:

- bezprostředním působením vichřice nebo krupobití na pojištěné plavidlo
- vržením předmětu na pojištěné plavidlo způsobeným vichřicí

Za vichřici je považováno proudění vzduchu dosahující rychlosti min.

75 km/hod. v místě plavby, kotvení nebo uložení plavidla.

#### Povodeň a záplava

Za povodeň se považuje zaplavení území vodou, která vystoupila z břehů vodního toku nebo nádrže následkem přírodních jevů (deště, tání, chodu ledů apod.) nebo následkem poruchy vodního díla.

Za záplavu se považuje zaplavení území bez přirozeného nebo dostatečného odtoku povrchových vod následkem atmosférických srážek nebo soustředěným odtokem srážkových vod, tzv. dešťový příval.

#### Co není pojištěné?

U povodni a záplavy nehradíme škody:

- způsobené v obvyklých záplavových územích, tj. v oblastech, které bývají zaplavovány povodněmi s periodicitou 20 let (nebo nižší), resp. záplavových územích stanovených (nebo navržených) územním plánem obce, správcem vodního toku, vodoprávním úřadem apod.
- které vznikly do 10 dnů po ujednání pojištění

#### Náhlý sesuv hornin a zemin nebo zřícení lavin, tíha sněhu

Náhlým sesuvem hornin a zemin se rozumí přírodními vlivy zapříčiněné sesunutí hornin nebo zemin.

#### Co není pojištěné?

U náhlého sesuvu hornin a zemin nebo zřícení lavin, tíhy sněhu nehradíme škody způsobené přímo nebo nepřímo v důsledku:

- objemových změn základové půdy
- lidské činnosti (např. průmyslovým nebo stavebním provozem)
- poklesu půdy

Lavinou se rozumí pád sněhové nebo ledové vrstvy z přírodních svahů.

Za tíhu sněhu se považuje poškození pojištěné věci v důsledku tíhy sněhové nebo ledové vrstvy.

#### Pád stromů, stožárů a jiných předmětů

##### Co je pojištěné?

U pádu stromů, stožárů a jiných předmětů uhradíme škodu:

- jestliže pojištěné plavidlo bylo poškozeno nebo zničeno pádem stromů, stožárů a jiných předmětů,

pokud nejsou součástí předmětu pojištění

Za pád předmětu je považován takový pohyb tělesa, který má znaky volného pádu.

#### Co není pojištěné?

Pojištění se nevztahuje na případy vržených, vystřelených nebo létajících předmětů či objektů, které se v okamžiku střetu s pojištěnou věcí nepohybují volným pádem způsobeným zemskou gravitací.

#### Krádež, krádež vloupáním a loupež

Krádeží se rozumí neoprávněné zmocnění se plavidla nebo jeho vnější části v úmyslu s plavidlem nebo jeho částí trvale nebo přechodně nakládat,



za podmínky, že plavidlo bylo v době škodní události řádně zajištěno proti odcizení. Krádeží není zmocnění se plavidla nebo jeho části podvodem nebo neoprávněným přisvojením si svěřeného plavidla (zpronevěra).

Krádeží vloupáním se rozumí přivlastnění si věci pachatelem tím, že se jí zmocní prokazatelným překonáním ochranného zabezpečení, tj.:

- vniknutí do plavidla prokazatelně pomocí nástrojů jiných než určených k řádnému otevření; použití těchto nástrojů není prokázáno samotným zjištěním, že došlo k odcizení pojištěných věcí
- vniknutí do plavidla pomocí klíčů, kterých se pachatel zmocnil loupeží

Loupeží se rozumí přivlastnění si věci pachatelem tím, že se jí zmocní užitím násilí proti jinému nebo pohrůžky bezprostředního násilí.

### Vandalismus

#### Co je pojištěné?

U vandalismu hradíme pouze první škodu.

Poskytneme pojistné plnění do výše 10 procent pojistné částky, maximálně však 50 000Kč za škodu způsobenou vandalismem.

### Havárie

#### Co je pojištěné?

Uhradíme škody způsobené nahodilým náhlým působením vnějších mechanických sil na pojištěné plavidlo (náraz, střet).

### Co není pojištěné?

Nehradíme škody mající původ v živelní události, vandalismu nebo pokud k havárii došlo v době od odcizení plavidla do jeho vrácení.

### Pojistná částka, pojistná hodnota

Pojistná částka vyjadřuje pojistnou hodnotu plavidla včetně jeho výbavy uvedené v pojistné smlouvě, není-li dohodnuto jinak.

Pojištění se ujednává na novou cenu nebo na časovou cenu. Na časovou cenu lze pojistit pouze plavidlo, které je starší více než 3 roky od data výroby (stavby).

### Kolik nejvíc od nás můžete za škodu dostat, tedy jaké jsou limity pojistného krytí?

Celková výše pojistného plnění včetně náhrad vynaložených nákladů je pro jednu pojistnou událost omezena ujednanou pojistnou částkou.

Dojde-li pojistnou událostí k poškození plavidla nebo k poškození, zničení, odcizení odnímatelné součásti plavidla nebo jeho příslušenství (parciální škoda), pojistitel poskytne pojistné plnění ve výši přiměřených nákladů na opravu, resp. znovu pořízení věci, maximálně však do výše pojistné částky plavidla v době před pojistnou událostí.

Pokud bude plavidlo při pojistné události zničeno nebo odcizeno (totální

škoda), poskytneme pojistné plnění ve výši časové ceny plavidla v době před pojistnou událostí. V případě, že bylo plavidlo pojištěno na novou cenu a v době vzniku pojistné události nebylo starší 3 let od data výroby, poskytneme v případě totální škody pojistné plnění v nové ceně. Pokud bude plavidlo během trvání pojištění dodatečně vybaveno součástmi nebo příslušenstvím v hodnotě nad 20 % pojistné částky uvedené v pojistné smlouvě, je pojistník povinen nám to oznámit, jinak nejsme povinni k tomu při stanovení pojistného plnění přihlídnout.

Od přiznaného pojistného plnění se odečítá spoluúčast pojištěného, která činí 5 % z přiznaného pojistného plnění, min. 5 000Kč při každé pojistné události, pokud není v pojistné smlouvě ujednáno jinak.

Škody způsobené pojistnou událostí na osobních věcech, zásobách a sportovním vybavení posádky plavidla uhradíme do limitu ve výši 10 % z pojistné částky plavidla.

Dále uhradíme i nutné a účelné vynaložené záchraňovací náklady, pokud je pojistník či pojištěný vynaložil nebo je podle obecně závazných předpisů povinen je uhradit, a to až do výše pojistné částky plavidla.

Zaplatíme také náklady na vyzvednutí či odstranění vraku plavidla, pokud je pojištěný musí uhradit, a to až do výše pojistné částky plavidla.

### Vznik pojištění, pojistná doba, pojistné období

Pojištění vzniká okamžikem uzavření pojistné smlouvy, není-li dohodnuto, že vznikne později. Podmínkou vzniku pojištění ujednaného na dobu určitou je úhrada jednorázového pojistného již při uzavření pojistné smlouvy.

Pojištění lze ujednat na dobu neurčitou s pojistným obdobím jeden rok nebo na dobu určitou.

### Jaké jsou výluky produktu?

Pojištění se nevztahuje na škody způsobené:

- úmyslně pojištěným, skipperem, nebo posádkou plavidla,
- následkem požití alkoholu nebo aplikace omamných nebo psychotropních látek pojištěným, skipperem nebo posádkou plavidla,
- v souvislosti s mimořádnými událostmi (např. válkou, vzpourou, znárodněním, konfiskací, teroristickými akty apod.)

**POJISTNÁ ČÁSTKA  
VYJADŘUJE  
POJISTNOU  
HODNOTU  
PLAVIDLA VČETNĚ  
JEHO VÝBAVY.**

- v případě, že plavidlo vedla osoba bez příslušného oprávnění, doložitelné obecně uznávaným dokladem o kvalifikaci
- při plavbě v oblasti, pro kterou plavidlo nebylo schváleno (záznamem v lodním osvědčení, anebo pro kterou pojištěný nemá příslušné oprávnění)
- za stavu nezpůsobilosti plavidla k plavbě, pokud nastal a byl zřejmý již před vyplutím
- na plavidle sloužícím k podnikání nebo k jiné výdělečné činnosti, pokud není ve smlouvě uvedeno jinak
- nesprávně uloženou věcí nebo nákladem přepravovaným v nebo na plavidle
- následkem zanedbané či nedostatečné údržby, stáří nebo konstrukční vady plavidla
- na laku nebo gelcoatu plavidla, pokud zároveň nedošlo k jiné škodě, za kterou je pojistitel povinen poskytnout pojistné plnění
- pádem věci přes palubu, ztrátou nebo odcizením odnímatelných součástí a příslušenství plavidla, pokud nebyly uloženy v uzamčeném prostoru plavidla
- v souvislosti s prováděním oprav plavidla
- mrazem
- při závodech a regatách vč. přípravných jízd na ně, pokud není ve smlouvě uvedeno jinak

### Jaké jsou povinnosti pojistníka a pojištěného?

#### Pojistník nebo pojištěný je povinen:

- dodržovat příslušné plavební předpisy (Řád plavební bezpečnosti, COLREG apod.) a pravidla dobré námořní praxe
- při plavbě po moři nebo po vodních cestách mimo ČR provádět příslušná navigační měření a meteorologická pozorování a řádně vést lodní deník plavidla
- pojistnou událost neprodleně ohlásit Státní plavební správě nebo jiným příslušným přístavním orgánům
- pojistnou událost způsobenou odcizením nebo vandalismem neprodleně ohlásit policii

Pokud pojistník nebo pojištěný nesplní své povinnosti uvedené výše, nejsme povinni poskytnout pojistné plnění.

#### Platnost

Tyto pojistné podmínky nabývají platnosti dne 20. 3. 2019.

### POJIŠTĚNÍ ODPOVĚDNOSTI ZA ÚJMU ZPŮSOBENOU PROVOZEM REKREAČNÍHO PLAVIDLA

Pojištění odpovědnosti se vztahuje na povinnost pojištěného k náhradě újmy způsobené provozem rekreačního plavidla (dále jen "plavidlo") sloužící ke sportovnímu vyžití a rekreaci. Druh a výkon motoru plavidla, na jehož provoz se pojištění odpovědnosti vztahuje, jsou uvedeny v pojistné smlouvě.

#### Co je pojištěné?

Z pojištění odpovědnosti za vás uhradíme újmy způsobené provozem plavidla výše uvedeného druhu a parametrů, a to

- plavidla, které je uvedeno v pojistné smlouvě,
- jakéhokoliv plavidla, jehož skipperem je pojištěný.

#### Co není pojištěné?

Pojištění odpovědnosti se nevztahuje na provoz plavidla s vlastním strojním pohonem, které je poháněno jinak než vrtulí, tj. na vodní skútry, kluzáky a podobně.

#### Územní působnost pojištění

Pojištění odpovědnosti je možno ujednat s územní platností pro:

- Evropu a Středozemní moře: tím se rozumí vnitrozemní a teritoriální vody na území Belgie, Bulharska, České republiky, Dánska, Estonska, Finska, Francie, Chorvatska, Irska, Islandu, Itálie, Izraele, Kypru, Litvy, Lotyšska,

Lucemburska, Maďarska, Malty, Monaka, Německa, Nizozemí, Norska, Polska, Portugalska, Rakouska, Rumunska, Řecka, Slovenska, Slovinska, Velké Británie, Španělska, Švédsko, Švýcarska a Turecka (včetně jeho asijské části) a mezinárodní vody Středozemního moře.

#### Limity pojistného plnění, spoluúčast pojištěného

Na úhradu všech pojistných událostí vzniklých během jednoho pojistného roku poskytneme plnění maximálně do výše ujednaného limitu pojistného plnění. Spoluúčast se ujednává a odečítá od výše přiznaného pojistného plnění.

#### Vznik pojištění, pojistná doba, pojistné období

Pojištění odpovědnosti vzniká okamžikem uzavření pojistné smlouvy, není-li ujednáno, že pojištění odpovědnosti vznikne později. Podmínkou vzniku pojištění odpovědnosti ujednaného na dobu určitou je úhrada jednorázového pojistného již při uzavření pojistné smlouvy.

Pojištění odpovědnosti lze ujednat na dobu neurčitou s pojistným obdobím jeden rok nebo na dobu určitou.

Pojištění odpovědnosti lze ujednat současně s pojištěním propadnutí kauce skládané při pronájmu rekreačního plavidla. Pojištění se



ujednává na dobu určitou, a to pouze na dobu pronájmu plavidla.

### Jaké jsou výluky produktu?

Pojištění odpovědnosti se nevztahuje na plavidlo sloužící k podnikání nebo k jiné výdělečné činnosti, pokud není v pojistné smlouvě ujednáno jinak.

Pojištění odpovědnosti se nevztahuje na škodu nebo újmu způsobenou:

- úmyslně pojištěným, skipperem, nebo posádkou plavidla,
- následkem požití alkoholu nebo aplikace omamných nebo psychotropních látek pojištěným, skipperem nebo posádkou plavidla,
- v souvislosti s mimořádnými událostmi (např. válkou, vzpourou, znárodněním, konfiskací, teroristickými akty apod.),
- v případě, že plavidlo vedla osoba bez příslušného oprávnění, doložitelné obecně uznávaným dokladem o kvalifikaci,
- při plavbě v oblasti, pro kterou plavidlo nebylo schváleno (záznamem v lodním osvědčení, anebo pro kterou pojištěný nemá příslušné oprávnění),
- za stavu nezpůsobilosti plavidla k plavbě, pokud nastal a byl zřejmý již před vyplutím,
- při závodech a regatách vč. přípravných jízd na ně, pokud není ve smlouvě uvedeno jinak.

Pojistitel nehradí za pojištěného škodu způsobenou provozem plavidla členům posádky plavidla, skipperovi.

Platnost

Tyto pojistné podmínky nabývají platnosti dne 20. 3. 2019.

## POJIŠTĚNÍ PROPADNUTÍ KAUCE SKLÁDANÉ PŘI PRONÁJMU REKREAČNÍHO PLAVIDLA

### Co je pojištěné?

Předmětem pojištění je částečné nebo úplně propadnutí kauce ve prospěch pronajímatele plavidla v důsledku zničení nebo poškození pronajatého rekreačního plavidla, které bylo zaviněno nedbalostí pojištěného, plavidla skipperem, nebo posádkou plavidla.

### Územní působnost pojištění

Pojištění se ujednává s územní působností pro Evropu a Středozevní moře, pokud není v pojistné smlouvě ujednáno jinak.

### Pojistná ochrana se vztahuje na:

- pojištěného,
- skippera,
- posádku plavidla.

### Pojistná částka

Pojistná částka, která je ujednána v pojistné smlouvě, vyjadřuje výši kauce, kterou je pojištěný povinen složit při pronájmu plavidla pronajímateli.

### Kolik nejvíc od nás můžete za škodu dostat, tedy jaké jsou limity pojistného krytí?

Celková výše pojistného plnění je omezena ujednanou pojistnou částkou. Pojistným plněním je proplacení kauce pojištěnému, pokud propadne tato

kauce zčásti nebo celá ve prospěch vlastníka nebo pronajímatele plavidla. Pojistné plnění se snižuje o spoluúčasť pojištěného, která je ujednána v pojistné smlouvě.

### Vznik a zánik pojištění, pojistná doba, pojistné

Pojištění vzniká okamžikem uzavření pojistné smlouvy, není-li ujednáno, že vznikne později.

Pojištění se ujednává na dobu určitou a podmínkou jeho vzniku je úhrada jednorázového pojistného již při uzavření pojistné smlouvy.

Pojistné se platí jednorázově za celou dobu, na kterou bylo pojištění ujednáno.

Pojištění se vztahuje na dobu ode dne pronájmu plavidla do dne ujednaného pro předání pronajaté lodi pronajímateli plavidla. Pojistná doba je uvedena v pojistné smlouvě.

Pojištění zaniká v den předání lodi pronajímateli plavidla nebo v den konce pojištění, který je uveden v pojistné smlouvě, nejpozději však 30 dní od počátku pojištění, pokud není v pojistné smlouvě ujednáno jinak.

### Jaké jsou výluky produktu?

Pojištění se nevztahuje na škodu nebo újmu způsobenou:

- úmyslně pojištěným, skipperem nebo posádkou plavidla

- následkem požití alkoholu nebo aplikace omamných nebo psychotropních látek
- v době, kdy plavidlo vedla osoba, která k tomu neměla oprávnění doložitelné dokladem o kompetenci vydaným podle platných právních předpisů
- při závodech a regatách vč. přípravných jízd na ně, pokud není ve smlouvě uvedeno jinak

Pojištění se rovněž nevztahuje na jakékoliv jiné újmy na jmění vyplývající ze škody na věci (tzv. následné finanční škody), zejména ztrátu na výdělku a ušlý zisk.

Pojištění se nevztahuje na případy neoprávněně zadržované kauce v důsledku událostí, které nebyly zaviněny pojištěným, skipperem nebo jeho posádkou.

Ostatní výluky z pojištění jsou stanoveny v kapitole 2. 1 Co všechno lze pojistit - část Pojištění rekreačního plavidla

#### Jaké jsou povinnosti pojištěného?

Pojištěný je povinen v případě škodní události (propadnutí kauce) pro pojistitele doložit následující podklady:

- kopii smlouvy o pronájmu plavidla
- doklad o úhradě kauce
- jmenný seznam posádky plavidla (crew list)
- kopii lodního deníku
- protokol o původu, příčině a rozsahu škody
- jména, adresy případných osob

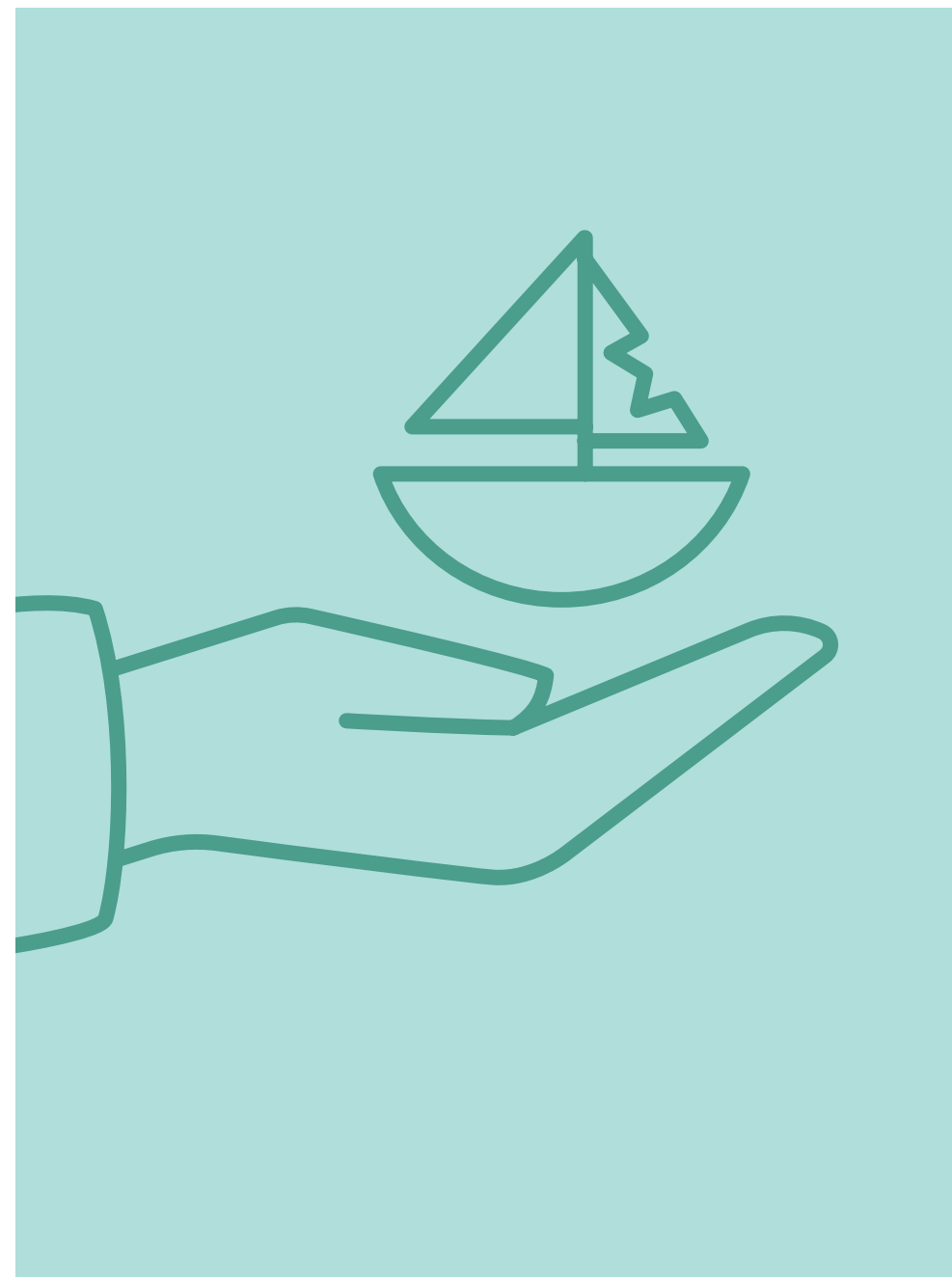
zúčastněných škodné události a svědků

- adresu, číslo spisu vedeného policií, popř. správou přístavu
- doklady o hodnotě věcí (např. účtenky, faktury atp.)
- vlastní fotodokumentace

Pokud pojištěný nesplní tyto své povinnosti, nejsme povinni poskytnout pojistné plnění.

#### Platnost

Tyto pojistné podmínky nabývají platnosti dne 20. 3. 2019.



# 2.2 DALŠÍ DŮLEŽITÉ INFORMACE

V této kapitole naleznete informace o doručování dokumentů.

## DORUČOVÁNÍ DOKUMENTŮ

Jakou musí mít podobu dokumenty vztahující se k pojištění

Dokument může mít nejen listinnou (tedy „papírovou“) podobu, ale i jinou (například elektronickou), která vyplývá z aktuálně dostupných technických možností.

Pokud je podle právních předpisů pro nějaký dokument vyžadována písemná forma, může být v případech, kdy je to obvyklé (například hromadná korespondence, komunikace elektronickými prostředky apod.), podpis nahrazen tištěnými nebo mechanickými prostředky (například vytištěným podpisem apod.). Jelikož klademe velký důraz na bezpečnost a ochranu vašich zájmů, můžeme od vás v konkrétních případech požadovat i zaslání listiny s vaším vlastnoručním nebo úředně ověřeným podpisem.

Jak si můžeme dokumenty navzájem doručovat a kdy je budeme považovat za doručené

V případě doručování prostřednictvím našich internetových stránek považujeme dokument za doručený okamžikem doručení (pokud dokument zasíláte vy nám).

V případě doručování prostřednictvím naší oficiální webové či mobilní aplikace, pokud to aplikace umožňuje a pokud máte tuto službu sjednánu a aktivovány, považujeme dokument za doručený:

- okamžikem, kdy je v aplikaci uložen a připraven k vyzvednutí (pokud dokument zasíláte my vám); na zaslání vás upozorníme například e-mailem nebo SMS
- okamžikem odeslání a zaznamenání dokumentu v aplikaci (pokud dokument zasíláte vy nám)

V případě doručování dokumentů elektronicky na sdělenou kontaktní e-mailovou adresu považujeme dokument za doručený:

- okamžikem odeslání informace o umístění dokumentu (například v příloze e-mailu nebo na našem webovém portále) do e-mailové schránky, s výjimkou situace, kdy prokazatelně nedojde k jejímu doručení, například z důvodu technických problémů (pokud zasíláme my vám)
- okamžikem doručení do e-mailové schránky (pokud zasíláte vy nám)

V případě doručování poštou na sdělenou kontaktní poštovní adresu (v našem případě to bude vždy naše sídlo) považujeme dokument za doručený dnem dojití nebo v případě zaslání do vlastních rukou nebo na dodejku:

- dnem převzetí
- dnem odepření převzetí
- dnem uložení na poště (i když se o tom adresát nedozvěděl)
- dnem, kdy je zásilka vrácena jako nedoručitelná z jakéhokoli důvodu, s výjimkou situace, kdy byl adresát v nemocnici nebo měl jiný vážný důvod, proč si zásilku nemohl převzít (pak dokument považovat za doručený nebudeme)

V případě doručování osobním předáním považujeme dokument za doručený převzetím.

Abychom vám mohli dokumenty bezpečně a včas doručovat, potřebujeme vždy znát vaši aktuální kontaktní poštovní a e-mailovou adresu, kde si dokumenty můžete přebírat. Když dojde ke změně, nezapomeňte nám to hned oznámit. Ubezpečte se prosím, že ke schránce (poštovní nebo e-mailové) máte pravidelný přístup a že je dostatečně zabezpečena proti zneužití a přístupu třetích osob. To samé platí nejen pro ostatní účastníky pojištění, se kterými případně budeme potřebovat komunikovat, ale samozřejmě také pro nás. Pokud se v budoucnu objeví další způsoby doručování, rádi vám je nabídneme. Jelikož nyní nemůžeme znát jejich detaily, společně si je potvrdíme způsobem, který bude v budoucnu obvyklý.

**Co se stane, když nebudeme mít správnou kontaktní adresu**

Když nám dáte nesprávnou kontaktní adresu nebo když dojde ke změně a neoznámíte nám novou kontaktní adresu, budeme to považovat za vědomé zmaření doručení a dokument budeme považovat za doručený (i když jste se neměl možnost s ním seznámit) se všemi následky, které může doručení mít. To samé platí i pro ostatní účastníky pojištění, se kterými případně budeme potřebovat komunikovat.

### Za jakých podmínek je možné používat naše webové nebo mobilní aplikace umožňující doručování dokumentů?

Bezpečnost vašich dat je pro nás velmi důležitá. Pro používání naší oficiální webové nebo mobilní aplikace umožňující doručování dokumentů se musíte řádně přihlásit, včetně případného ověření například pomocí autorizačního SMS kódu nebo jiným způsobem, který nám zaručí, že aplikaci používáte opravdu vy (jako pojistník). Veškeré aktivity provedené prostřednictvím těchto našich aplikací považujeme za jednání přihlášené osoby, které splňuje požadavky písemné formy. Prostor pro ukládání dokumentů v těchto našich aplikacích rovněž splňuje podmínky trvalého nosiče dat. Naše aplikace neustále učíme nové věci a to, co už umí, dále vylepšujeme. Konkrétní seznam aktivit, které je možné v nich provádět, se v čase mění. Můžete je používat jednoduše pro to, co v danou chvíli technicky umožňují. Vždy však postupujte v souladu s podmínkami užití a pokyny uvedenými v dané aplikaci.



## 2.3 SLOVNÍČEK POJMŮ

**V této sekci bychom vám rádi podhalili pojistnou terminologii a poskytli snadno pochopitelné definice vztahující se k pojištění.**

### POJISTNÁ UDÁLOST

Událost, kterou jsme si včetně všech podmínek ujednali v pojistné smlouvě. Jestli pojistná událost nastane nebo nenastane, musí být vždy nahodilé. Pokud pojistná událost nastane, poskytneme pojistné plnění ve formě peněžní částky nebo jiné společně ujednané kompenzace.

### POJISTNÉ

Peněžní částka, kterou nám platíte za poskytování pojistné ochrany.

### POJIŠTĚNÝ

Ten, na jehož život, zdraví, majetek, odpovědnost nebo jiný zájem se pojištění vztahuje. Můžete to být vy nebo i jiná osoba.

### SAZEBNÍK POPLATKŮ

Dokument, ve kterém je uvedena aktuální výše těch poplatků, které během trvání pojištění můžeme

upravovat za společně dohodnutých podmínek. Aktuální Sazebník poplatků naleznete vždy na našich internetových stránkách. Výše poplatků, které budou po celou dobu trvání pojištění stejné, je uvedena v pojistné smlouvě.

### ŠKODNÍ UDÁLOST

Jakákoli událost, která by mohla být důvodem pro poskytnutí pojistného plnění. Takovou událost po jejím oznámení nejprve prošetříme, a když bude splňovat všechny ujednané podmínky (bude se tedy jednat o pojistnou událost), poskytneme pojistné plnění.

### REKREAČNÍ PLOVIDLO

Malé plavidlo (ve smyslu Zákona o vnitrozemské plavbě) nebo námořní jachta (ve smyslu Zákona o námořní plavbě) vybavené motorem, plachtami nebo obojím.

### POJIŠTĚNÝ

Oprávněný provozovatel pojištěného plavidla.

### SKIPPER

Vůdce / velitel / kapitán plavidla, tj. osoba, která je podle platných právních předpisů způsobilá vést plavidlo při provozu na vodní cestě.

### POSÁDKA PLOVIDLA

Všechny osoby, které jsou přítomny na plavidle se souhlasem pojištěného a skippera.

### PRONAJÍMATEL PLOVIDLA

Charterová společnost, která za úplatu pronajímá plavidla.

### KAUCE

Částka, kterou je pojištěný povinen složit při pronájmu plavidla.



# 3. UŽITEČNÉ TIPY

**V této kapitole naleznete naše nezávazné tipy, aby vaše plavba neskončila ztroskotáním.**

- Plavte se coby skipper pouze na takovém plavidle a v takové oblasti plavby, pro něž máte oprávnění doložitelně všeobecně uznávaným dokladem o kompetenci.
- Vyplujte pouze s plavidlem, které je způsobitelné k plavbě a v řádném technickém stavu, před vyplutím zkontrolujte zejména stav pohonných hmot a řádné upevnění a uložení všech věcí, technickému stavu a údržbě plavidla věnujte patřičnou pozornost.
- Při plavbě dodržujte plavební předpisy a zásady dobré námořní praxe, sledujte plavební znaky a provoz jiných plavidel, věnujte se řádně navigaci, sledujte předpovědi a vývoj počasí.
- Při plavbě na moři a v zahraničí vedte řádně lodní deník.
- Při plavbě nepijte alkohol, nedopusťte, aby vaše posádka byla podnapilá nebo dokonce pod vlivem omamných látek.
- Při zesílení větru plachty včas refujte, při zhoršení počasí se zavčas uchylte do bezpečného přístavu, nevyplouvejte za počasí, které neodpovídá vašim schopnostem a odolnosti plavidla.
- Než přijmete pomoc v nouzi od jiného plavidla, dohodněte si podmínky, za nichž vám bude poskytnuta, nepřistupujte na požadavky nepřiměřené situaci.
- V případě vzniku škody vše důkladně fotograficky zdokumentujte a uschovejte si účty za opravu aj. doklady.
- Případnou havárii ohlaste plavebním nebo přístavním orgánům, odcizení nebo vandalismus policii.
- Pokud budete činěn odpovědným za škodu, neuznávejte svůj závazek škodu nahradit, aniž byste k tomu dostal od Allianz souhlas.
- Neakceptujte stržení kauce z důvodu, které jste nezavinil (technická závada na plavidle, vyšší moc), podejte proti tomu pronajímateli plavidla písemný protest s uvedením důvodu a nechte si od něj potvrdit převzetí.



# 4. OTÁZKY, KTERÉ STÁLE MŮŽETE MÍT

V této části vám představíme odpovědi na nejčastější otázky zákazníků, např. na to, jak platit pojistné nebo kde všude vaše pojištění platí.

## PODMÍNKY SMLOUVY A POJISTNÉ

**Jakým způsobem se dá platit pojistné?**

Pojistné umožňujeme platit různými způsoby – hotovostně i kartou u vybraných obchodních zástupců, bankovními příkazy, složenkou na poště, přes internet i komfortně inkasem z účtu.

**Jaké je vaše číslo účtu, kam mám hradit platbu pojistného?**

Pro pojištění plavidla je číslo účtu 2727/2700 a variabilní symbol je číslo příslušné pojistné smlouvy.

**Jak zažádat o navrácení platby, když jste zaplatili omylem 2x?**

Kontaktujte naše klientské centrum **+420 241 170 000**, kde s vámi domluvíme podrobnosti. Platbu většinou vracíme na účet, ze kterého přišla.

**Kdy přijde dopis/e-mail s informací, jakou částku a do kdy uhradit?**

Tzv. výroční dopisy s platebními údaji posíláme dva měsíce před výročním počátkem platnosti pojištění.



# 5. POMOZTE NÁM BÝT LEPŠÍMI

Vždy se snažíme poskytovat skvělé služby našim zákazníkům. Pokud budete mít jakékoliv připomínky nebo problémy, postaráme se o ně s největší prioritou. Naši odpověď dostanete, co nejdříve to bude možné, a to cestou, kterou si zvolíte.

Neváhejte nás kontaktovat s jakýmikoliv dotazy, požadavky či komentáři.



# DĚKUJEME, ŽE NÁM VĚŘÍTE.





## **Allianz kontaktní centrum**

Naši specialisté v kontaktním centru jsou vám vždy k dispozici a připraveni vyřešit jakýkoliv požadavek související s vaší smlouvou.

Můžete nás kontaktovat ve všední dny mezi 8. a 19. hodinou a o víkendu mezi 9. a 18. hodinou.

Telefonní číslo: +420 241 170 000

Web: [www.allianz.cz/napiste](http://www.allianz.cz/napiste)

## **Allianz asistenční služby a právní poradenství**

Pokud budete potřebovat pomoci, kontaktujte nás 24 hodin denně, 7 dní v týdnu.

Telefonní číslo: +420 241 170 000

**Platné od 20. března 2019**