



EVROPSKÁ UNIE
Evropský fond pro regionální rozvoj
Integrovaný regionální operační program



MINISTERSTVO
PRO MÍSTNÍ
ROZVOJ ČR

SMLOUVA O DÍLO

uzavřená dle ustanovení § 2586 a následujících zákona č. 89/2012 Sb., občanský zákoník, v platném znění, (dále jen „Smlouva“)

Zpracování studie proveditelnosti k projektu "Informační systémy a technologie pro řízení, podporu činností a provoz Magistrátu města České Budějovice "

(dále jen „smlouva“)

číslo smlouvy u objednatele: 2017000328
číslo smlouvy u zhotovitele: SOD_CB_20170214

ČI. I Smluvní strany

- 1.1 **Objednatel:** Statutární město České Budějovice
sídlo: nám. Přemysla Otakara II. 1/1, 370 92 České Budějovice
IČO: 00244732
DIČ: CZ 00244732
zastoupený: ve věcech smluvních: Ing. Petrem Holickým, náměstkem primátora
statutárního města České Budějovice, na základě plné moci
č. j. KP-PO/344/2014/EPM/120 ze dne 3. 12. 2014
ve věcech technických: Mgr. Davidem Křížem, vedoucím Odboru
informačních a komunikačních technologií Magistrátu města České
Budějovice
bankovní spojení: Česká spořitelna, a. s., České Budějovice
číslo účtu: [REDACTED]

(dále jen „Objednatel“)

- 1.2 **Zhotovitel** **HCM COMPUTERS, s.r.o.**
sídlo: Vranovská 104, 614 00 BRNO
Zapsaná do obchodního rejstříku pod spisovou značkou C 34966 vedená u Krajského soudu v
Brně
IČO: 255 74 914
DIČ: CZ25574914
zastoupen: Ing. David Janečka, jednatel společnosti
kontaktní údaje: tel: [REDACTED]
e-mail: janecka@hcmcomputers.cz
ID: x8d9xer
bankovní spojení: FIO BANKA, a.s.
číslo účtu: [REDACTED]

(dále jen „Zhotovitel“)

(společně též jako „Smluvní strany“ nebo samostatně též „Strana“)



Čl. II. Vymezení pojmů

Objednatelem je zadavatel po uzavření smlouvy na plnění veřejné zakázky.
Zhotovitelem je dodavatel po uzavření smlouvy na plnění veřejné zakázky.

Čl. III. Předmět Smlouvy

- 3.1 Předmětem této Smlouvy je závazek **Zhotovite**le zpracovat:
- 3.1.1 **návrh architektonického a technologického řešení projektu (dílo – 1. část);**
 - 3.1.2 **studie proveditelnosti (dílo – 2. část);**
 - 3.1.3 **zpracování žádosti o vydání Stanoviska Útvaru hlavního architekta eGovernmentu (dílo – 3. část);**
 - 3.1.4 **návrh optimálních hodnotících kritérií pro výběr dodavatele (dílo – 4. část);**
a závazek **Objednate**le za řádně provedené a předané všechny části díla zaplatit **Zhotovite**li dohodnutou cenu.
- 3.2 Požadavky **Objednate**le na obsah a zpracování díla dle této smlouvy:
- 3.2.1 všechny části předmětu této smlouvy musí být zpracovány pro projekt Statutárního města České Budějovice "Informační systémy a technologie pro řízení, podporu činností a provoz Magistrátu města České Budějovice";
 - 3.2.2 **návrh architektonického a technologického řešení projektu (dílo – 1. část)** musí splňovat
 - a) požadavky a podmínky Výzvy č. 28, prioritní osa 3, specifický cíl 3.2 Integrovaného regionálního operačního programu Evropské unie v aktuálním platném znění a všech souvisejících dokumentů, které jsou umístěny na internetové adrese:
<http://www.dotaceeu.cz/cs/Microsites/IROP/Vyzvy/Vyzva-c-28-Specificke-informacni-a-komunikacni-systemy-a-infrastrukturu>
 - b) zejména pak přílohu č. 4 Specifických pravidel pro žadatele a příjemce Výzvy č. 28 IROP – Pravidla pro vydání stanoviska odboru Hlavního architekta eGovernmentu;
 - c) formální i obsahové požadavky přílohy č. 3 Specifických pravidel pro žadatele a příjemce Výzvy č. 28 IROP – Vzor stanoviska odboru Hlavního architekta eGovernmentu;
 - d) dále také požadavky Formuláře žádosti o stanovisko Hlavního architekta Governmentu k plánovanému ICT projektu – typ A, zejména obsahovou náplň 2. kapitoly – Architektonické informace o projektu, v aktuálním znění;
 - e) dále Metodický pokyn k vyplnění žádosti o stanovisko Hlavního architekta eGovernmentu k plánování ICT projektu – typ A, v aktuálním znění;
 - f) další povinnosti vyplývající z informací na webu Ministerstva vnitra, v sekci žádostí o stanoviska OHA:
<http://www.mvcr.cz/clanek/agenda-odboru-hlavniho-architekta-egovernmentu>;
 - g) zpracování architektury úřadu v kontextu architektonického řešení projektu (odpovídající standardu TOGAF, s využitím Archimate).
- Základní popis projektu je uveden v příloze č. 2 této smlouvy - Základní popis a požadavky - informace pro zpracování studie proveditelnosti.



- 3.2.3 **studie proveditelnosti (dílo – 2. část)** musí splňovat požadavky a podmínky uvedené v odst. 3.2.2a), a dále zejména obsahové náležitosti **přílohy č. 1** této smlouvy **Specifikace díla – osnova studie proveditelnosti**“ (stanoveno dle Přílohy č. 2 Specifických pravidel pro žadatele a příjemce, SC 3.2, průběžná výzva č. 28 Osnova studie proveditelnosti);
- 3.2.4 **zpracování návrhu žádosti o vydání stanoviska Útvaru hlavního architekta eGovernmentu Ministerstva vnitra ČR - (dílo – 3. část)** bude zpracováno dle vzoru v příloze č. 3 Specifických pravidel pro žadatele a příjemce Výzvy č. 28 IROP;
- 3.2.5 **návrh optimálních hodnotících kritérií pro výběr dodavatele (dílo – 4. část)** bude zahrnovat soubor hodnotících kritérií s přiřazením jejich vah, vždy jeden soubor kritérií a vah na každou jednotlivou část díla, součástí každého souboru kritérií a vah bude odůvodnění volby právě těchto daných kritérií a vah; návrh musí být v souladu s požadavky zákona č. 134/2016 Sb., Zákon o zadávání veřejných zakázek.
- 3.3 **Zhotovitel** je povinen vyvinout veškerou potřebnou součinnost při požadavcích na doplnění nebo přepracování podkladů v rámci žádosti o vydání souhlasného Stanoviska hlavního architekta eGovernmentu.
- 3.4 **Zhotovitel** je povinen ještě před předáním jednotlivých částí díla poskytnout **Objednateli** v elektronické formě **kontrolní výtisk dané části díla** k připomínkování **Objednatel**em (v editovatelném otevřeném formátu XML, preferovaně v *.DOCX). **Objednatel** sdělí **Zhotoviteli** své připomínky do 10 (deseti) pracovních dnů ode dne poskytnutí **kontrolního výtisku dokumentace**. **Zhotovitel** je povinen připomínky obdržené od **Objednatel**e zapracovat do konečné verze dokumentace, kterou odevzdá **Objednateli** nebo písemně informovat **Objednatel**e o nevhodnosti jeho požadavků (pokud budou v rámci připomínek vneseny), včetně odůvodnění této nevhodnosti.
- 3.5 Jakékoliv změny oproti lhůtám sjednaným v této smlouvě pro dokončení díla, případně změny rozsahu díla, které vyplynou z objektivních a **Objednatel**em nepředpokládaných skutečností, mohou být provedeny pouze formou písemných dodatků k této Smlouvě dle ustanovení čl. 14.5 této smlouvy.
- 3.6 **Objednatel** i **Zhotovitel** souhlasně prohlašují, že je dílo, na základě shora uvedené specifikace, dostatečně určité a srozumitelně vymezeno, zejména co do rozsahu, podoby a kvalitativních podmínek, které je třeba při jeho realizaci dodržet.

Čl. IV.

Lhůty plnění

- 4.1 **Zhotovitel** se zavazuje dokončit a předat celé dílo, které je předmětem této smlouvy dle čl. III. ve lhůtě **do 17 týdnů od účinnosti** této smlouvy
- 4.2 **Zhotovitel** se zavazuje dokončit a předat
- 4.2.1. dílo – 1. část ve lhůtě **do 10 týdnů od účinnosti** této smlouvy;
- 4.2.2. dílo – 2. část, dílo – 3. část a dílo – 4. část ve lhůtě **do 17 týdnů od účinnosti** této smlouvy.
- 4.3 U činnostech, u kterých vznikne potřeba součinnosti **Objednatel**e při plnění díla dle této Smlouvy, je **Objednatel** povinen tuto součinnost **Zhotoviteli** poskytnout bez zbytečného odkladu po obdržení výzvy **Zhotovitel**e k poskytnutí této součinnosti. Po dobu prokazatelného prodloužení **Objednatel**e s poskytnutím součinnosti není **Zhotovitel** v prodloužení se splněním povinnosti dodat dílo dle této Smlouvy.
- 4.4 **Zhotovitel** je oprávněn splnit dílo i před sjednanou dobou.



Čl. V.

Způsob a místo předání díla

- 5.1. Dílo je považováno za řádně provedené, pokud je dokončené a předané **Objednateli**. Dílo musí být **Objednateli** předáno na základě oboustranně podepsaného **Zápisu o předání a převzetí díla** (předávacím protokolu). V tomto **Zápisě Zhotovitel** prohlásí, že dílo je řádně dokončeno a **Objednatel** prohlásí, že jej přijímá. **Zápis o předání a převzetí díla** je součástí řádného provedení díla. K převzetí díla je **Zhotovitel** povinen vyzvat **Objednatele** písemně (dostačující je i vyzvání e-mailem minimálně 3 (tři) pracovní dny předem. **Objednatel** je oprávněn odmítnout převzetí díla, jestliže při předání a převzetí byly zjištěny podstatné vady, tj. vady, které z funkčního (tj. formálního nebo obsahového) důvodu brání užití díla.
- 5.2. **Zhotovitel** je povinen předat **Objednateli** dílo v počtu dvou tištěných paré a dvou elektronických nosičů s dokončeným dílem v editovatelném otevřeném formátu XML, (preferovaně v **DOCX**) a ve formátu **PDF** na každém nosiči.
- 5.3. Místem předání díla je **sídlo Objednatele** dle čl. 1 Smlouvy.

Čl. VI.

Cena díla

- 6.1 Cena za dílo je stanovena jako cena smluvní v celkové výši
Celková cena díla bez DPH 115 000,-Kč (slovy: stopatnácttisíc korun českých)
Celková cena díla včetně DPH 139150,-Kč (slovy: stotřicetdevěttisícstopadesát korun českých)
- 6.2 Takto stanovená cena je cenou nejvýše přípustnou, která v sobě zahrnuje veškeré náklady **Zhotovitele** (přímé či nepřímé), které **Zhotoviteli** vznikly v souvislosti s prováděním díla dle této Smlouvy. Takto stanovenou cenu lze překročit jen za podmínek uvedených v této Smlouvě a v souladu s příslušnými právními předpisy.
- 6.3 K ceně za dílo bude připočtena DPH v zákonné výši platné v den zdanitelného plnění.
- 6.4 Změna ceny díla je možná v případech, kdy:
 - 6.4.1 objednatel bude požadovat práce nad rámec předmětu díla;
 - 6.4.2 objednatel bude požadovat vypustit některé práce, které jsou předmětem díla;
 - 6.4.3 při realizaci se zjistí skutečnosti, které nebyly v době podpisu smlouvy známy, a Zhotovitel je nezavinil ani nemohl předvídat, a mají vliv na cenu díla.
- 6.5 Změna ceny díla bude sjednána formou ustanovení čl. 14.5 této smlouvy.

Čl. VII.

Platební podmínky

- 7.1 Smluvní strany se dohodly, že **Zhotovitel** vyúčtuje cenu díla jednorázově po řádném splnění a ukončení činností a výhradně v hodnotě uvedené v bodě 6.1 této Smlouvy.
- 7.2 **Objednatel** se zavazuje zaplatit **Zhotoviteli** cenu díla na základě vyúčtování (faktury), které **Zhotovitel** vyhotoví a odešle **Objednateli nejpozději do 15 kalendářních dnů** od splnění podmínek uvedených v bodě 7.1 této Smlouvy. Faktura bude obsahovat náležitosti daňového dokladu. Smluvní strany se dohodly na tom, že lhůta splatnosti faktury činí 30 (třicet) dní ode dne jejího doručení na adresu **Objednatele**.
- 7.3 Povinnou náležitostí faktury je rovněž v její horní části (hlavičce) označení faktury, číslo a označení projektu.
- 7.4 Nebude-li faktura obsahovat některou náležitost nebo bude chybně vyúčtována cena, DPH nebo **Zhotovitel** vyúčtuje práce, které neprovedl, je **Objednatel** oprávněn vadnou fakturu před uplynutím lhůty splatnosti vrátit **Zhotoviteli** bez zaplacení, k provedení opravy. Ve vrácené



faktuře vyznačí důvod vrácení. **Zhotovitel** provede opravu vystavením nové faktury. Vrátil-li **Objednatel** vadnou fakturu **Zhotoviteli**, přestává běžet původní lhůta splatnosti. Celá lhůta běží opět ode dne doručení nově vyhotovené faktury **Objednateli**.

ČI. VIII.

Podklady pro provedení díla

- 8.1 Základními podklady pro zpracování předmětu plnění je:
- 8.1.1 Příloha č. 1 Specifikace díla - osnova studie proveditelnosti;
 - 8.1.2 Příloha č. 2 Základní popis a požadavky - informace pro zpracování studie proveditelnosti;
 - 8.1.3 Příloha č. 3 Specifikace díla - Vzor stanoviska Hlavního architekta eGovernmentu;
 - 8.1.4 Příloha č. 4 Specifikace díla - Pravidla pro vydání stanoviska Odboru Hlavního architekta eGovernmentu.
- 8.2 **Objednatel** se zavazuje, že na výzvu **Zhotovitele** bez zbytečného odkladu poskytne informace, stanoviska, dokumenty, případně doplnění podkladů, jejichž potřeba vznikne v průběhu zpracování díla a o které **Zhotovitel** **Objednatele** požádá a které lze po **Objednateli** objektivně požadovat.

ČI. IX.

Odpovědnost za vady a smluvní pokuta

- 9.1 **Zhotovitel** odpovídá za vady díla za podmínek a v rozsahu stanoveném obecně závaznými právními předpisy. **Zhotovitel** poskytuje **Objednateli** záruku za vady díla, a to po dobu 24 (dvacetičtyř) měsíců ode dne převzetí díla **Objednatелеm** dle podmínek této Smlouvy. Záruční doba počíná běžet dnem převzetí díla **Objednatелеm**.
- 9.2 **Zhotovitel** prohlašuje a zavazuje se zajistit, že dílo dle této Smlouvy bude úplné, obsahově, věcně a formálně správné a bude splňovat požadavky uvedené v odst. 3.2 této Smlouvy. V případě, že dodané dílo dle této Smlouvy bude vadné nebo neúplné, zavazuje se **Zhotovitel** neprodleně, ve lhůtách písemně sjednaných mezi Smluvními stranami, vytknuté vady bezplatně odstranit. V případě, kdy **Zhotovitel** nesplní tento svůj závazek v dohodnuté lhůtě a v plném rozsahu, má **Objednatel** právo od této Smlouvy odstoupit. Nebude-li mezi účastníky písemně sjednána lhůta k odstranění vytknuté vady, platí lhůta v délce 10 (deset) pracovních dnů ode dne doručení Oznámení o vadě v záruční době (reklamace). Tímto ustanovením není dotčeno právo **Objednatele** na uplatnění smluvní pokuty nebo náhradu škody podle obecných právních předpisů.
- 9.3 **Zhotovitel** odpovídá za všechny vady, zjevné, skryté, faktické i právní, které má dílo v době jeho předání **Objednateli**, a dále za ty, které se na díle vyskytnou v záruční době uvedené v bodě 9.1 této Smlouvy a za které odpovídá **Zhotovitel**. Za vadu díla se považuje i jeho neúplnost (např. chybějící nebo nesprávné položky, chybné údaje a výpočty, nedodržení předepsaného formátu, nedostatečný rozsah částí díla apod.), mající za následek nesprávné resp. zamítavé vyhodnocení posuzovaného projektu, pro který se Studie proveditelnosti dle této Smlouvy vyhotovuje, Řídícím orgánem IROP.



- 9.4 Sankční ujednání:
- 9.4.1 v případě prodlení **Zhotovitele** se lhůtou uvedenou v bodě 4.1 a 4.2 této Smlouvy je **Zhotovitel** povinen zaplatit **Objednateli** smluvní pokutu ve výši **0,2%** z celkové ceny díla (bez DPH), s jehož plněním je **Zhotovitel** v prodlení (dle bodu 6.1), a to za každý i započatý den tohoto prodlení;
- 9.4.2 v případě prodlení **Zhotovitele** se lhůtou dohodnutou mezi Smluvními stranami v souladu s bodem 9.2 této Smlouvy je **Zhotovitel** povinen **Objednateli** zaplatit smluvní pokutu ve výši **0,2%** z celkové ceny díla (bez DPH) dle bodu 6.1 této Smlouvy, a to za každý i započatý den prodlení a každou jednotlivou vadu;
- 9.4.3 v případě prodlení **Objednatele** s úhradou peněžitého plnění dle této Smlouvy může **Zhotovitel** požadovat po **Objednateli** zaplacení smluvního úroku z prodlení ve výši **0,02%** z dlužné částky za každý den prodlení.
- 9.5 Smluvní pokuty a smluvní úrok z prodlení dle bodu 9.4.1 až 9.4.3 jsou splatné do 30 (třiceti) kalendářních dnů ode dne doručení jejich vyúčtování povinné smluvní straně.
- 9.6 Ujednáními o smluvních pokutách uvedenými v této Smlouvě není dotčeno právo **Objednatele** na náhradu škody, způsobené **Zhotovitelem** porušením jeho povinností dle této Smlouvy či dotčených právních předpisů.

Čl. X.

Ukončení smluvního vztahu

- 10.1 Od této Smlouvy může kterákoliv ze **Smluvních stran** odstoupit v případě, že dojde k podstatnému porušení práv a povinností vyplývajících z této Smlouvy druhou **Smluvní stranou**. Odstoupení musí být písemné, zdůvodněné a doručené **Smluvní straně**, které je určeno.
- 10.2 Za podstatné porušení Smlouvy na straně **Zhotovitele** se rozumí delší než 30 (třiceti) denní prodlení s plněním lhůt uvedených v bodě 4.1 a 4.2 této Smlouvy.
- 10.3 **Objednatel** je dále oprávněn od této Smlouvy odstoupit v případě, že
- 10.3.1 vůči majetku **Zhotovitele** probíhá insolvenční řízení, v němž bylo vydáno rozhodnutí o úpadku, pokud to příslušné právní předpisy dovolují;
- 10.3.2 insolvenční návrh na **Zhotovitele** byl zamítnut proto, že majetek **Zhotovitele** nepostačuje k úhradě nákladů insolvenčního řízení;
- 10.3.3 **Zhotovitel** vstoupí do likvidace.
- 10.4 **Objednatel** je oprávněn od této smlouvy odstoupit v případě, že **Zhotovitel** opakovaně porušuje **Objednatelem** požadovaný rozsah, způsob a formu provedení díla, provádí dílo v rozporu s příslušnými předpisy, právními normami a ustanoveními této Smlouvy nebo je v prodlení delším než 5 pracovních dnů s předáním řádně dokončeného díla.
- 10.5 Za podstatné porušení Smlouvy na straně **Objednatele** se rozumí více než 30 (třiceti) denní prodlení **Objednatele** s úhradou ceny díla podle bodu 6.1 této Smlouvy.

Čl. XI.

Ochrana informací

- 11.1 Smluvní strany jsou povinny zajistit utajení získaných důvěrných informací způsobem obvyklým pro utajování takových informací, není-li výslovně sjednáno jinak. Tato povinnost platí bez ohledu na ukončení účinnosti této smlouvy. Strany jsou povinny zajistit utajení důvěrných informací i u svých zaměstnanců, zástupců, jakož i jiných spolupracujících třetích stran, pokud jim takové informace byly poskytnuty.



- 11.2 Právo užívat, poskytovat a zpřístupnit důvěrné informace mají obě strany pouze v rozsahu a za podmínek nezbytných pro řádné plnění práv a povinností vyplývajících z této smlouvy.
- 11.3 Za důvěrné informace se bez ohledu na formu jejich zachycení považují veškeré informace, které nebyly některou ze stran označeny jako veřejné a které se týkají této smlouvy a jejího plnění. Dále se považují za důvěrné takové informace, které jsou jako důvěrné výslovně některou ze stran označeny.
- 11.4 Za důvěrné se pro účel smlouvy nepovažují informace, které:
- 11.4.1 se staly obecně dostupnými jinak než v důsledku zpřístupnění druhou smluvní stranou;
- 11.4.2 smluvní strana prokazatelně získá jako informace nikoli důvěrné z jiného zdroje než od druhé smluvní strany; i tyto informace je však strana přijímací povinna přiměřeně chránit;
- 11.4.3 je přijímací strana povinna poskytnout dle zákona nebo na základě příkazu soudu nebo jiného orgánu státní správy, který je k tomu oprávněn;
- 11.4.4 jsou již přijímací smluvní straně v den podpisu této smlouvy známy.
- 11.5 Zhotovitel bere na vědomí, že **Objednatel** je povinným ve smyslu zákona č. 106/1999 Sb., o svobodném přístupu k informacím. V rámci splnění této povinnosti **Objednatele** je povinen sdělovat informace dle ustanovení 11.4 této smlouvy.
- 11.6 V případě porušení povinností plynoucích z čl. XI. se **Zhotovitel** zavazuje zaplatit smluvní pokutu ve výši 200 000,- Kč (slovy: dvě stě tisíc korun českých) a dále nahradit způsobenou škodu.

Čl. XII.

Další ujednání

- 12.1 **Zhotovitel** se zavazuje při plnění povinností stanovených touto Smlouvou a příslušnými právními normami postupovat s odbornou péčí a dodržovat obecně závazné předpisy a normy, které se vztahují ke zpracovanému dílu.
- 12.2 Vlastnické právo a nebezpečí škody přechází na **Objednatele** převzetím díla.
- 12.3 **Zhotovitel** je oprávněn, na vlastní náklady a odpovědnost, přibrat i třetí osoby k provedení díla dle této Smlouvy, aniž tím bude jakkoliv dotčen právní poměr mezi **Objednatelem** a Zhotovitelem dle této Smlouvy.
- 12.4 **Zhotovitel** je povinen a oprávněn řešit dotazy vztahující se k provádění díla s kontaktní osobou **Objednatele**, oprávněnou jednat za **Objednatele** ve věcech technických, uvedenou v bodě 1.1 této Smlouvy. **Zhotovitel** a **Objednatel** se zavazují k poskytnutí relevantní součinnosti potřebné ke splnění předmětu této smlouvy. Požádá-li o to **Objednatel** nebo **Zhotovitel**, dojde mezi Smluvními stranami ke vstupnímu ústnímu projednání problematiky tvorby díla a následně ke konání koordinačních jednání v počtu dle žádosti **Objednatele**. Za účast na koordinačních jednáních nevzniká **Zhotoviteli** nárok na jakékoliv finanční plnění.
- 12.5 **Zhotovitel** je povinen **Objednatele** o průběhu plnění díla pravidelně a pravdivě informovat, a to vždy, nastanou-li při plnění Smlouvy závažné okolnosti, zásadní problémy nebo jiné důležité skutečnosti, o nichž by měl **Objednatel** vědět.
- 12.6 **Zhotovitel** je povinen být pojištěn proti škodám způsobeným jeho činnostmi včetně možných škod způsobených pracovníky **Zhotovitele**, a to s pojistným plněním ve výši minimálně 500.000,- Kč (slovy: pět set tisíc korun českých) s tím, že podíl **Zhotovitele** na pojistném plnění nemůže činit více než 10 %. Zhotovitel se zavazuje, že po celou dobu trvání této smlouvy do doby protokolárního předání díla bez vad bude pojištěn ve smyslu tohoto ustanovení, a že nedojde ke snížení pojistného plnění pod částku uvedenou v předchozí větě.



- 12.7 **Zhotovitel** bere na vědomí, že dílo bude spolufinancováno z Evropských strukturálních a investičních fondů v gesci Ministerstva pro místní rozvoj České republiky a z tohoto titulu je **Zhotovitel** povinen respektovat níže uvedené podmínky vyplývající z této skutečnosti:
- 12.7.1 archivovat originální vyhotovení Smlouvy včetně jejích dodatků, originály účetních dokladů a dalších dokladů vztahujících se k realizaci díla, a to po dobu 10 (deseti) let od zániku této Smlouvy, nejméně do roku 2028;
- 12.7.2 **Zhotovitel** souhlasí dle ustanovení § 2 písm. e) zákona č. 320/2001 Sb., o finanční kontrole, s výkonem kontroly na předmět zakázky a zavazuje se minimálně do konce roku 2028 poskytovat požadované informace a dokumentaci související s realizací projektu zaměstnancům nebo zmocněncům pověřených orgánů (CRR, MMR ČR, MF ČR, Evropské komise, Evropského účetního dvora, Nejvyššího kontrolního úřadu, příslušného orgánu finanční správy a dalších oprávněných orgánů státní správy) a je povinen vytvořit výše uvedeným osobám podmínky k provedení kontroly vztahující se k realizaci projektu a poskytnout jim při provádění kontroly součinnost;
- 12.7.3 opatřit vizuální identitu projektů v souladu s požadavky na publicitu dle metodik stanovených odpovídajícím zdrojem financování a dle Specifických pravidel vydaných k příslušné výzvě.
- 12.8 Odpovědnost za splnění podmínek článku 12.7 je plně na straně Zhotovitele.
- 12.9 Smluvní strany se zavazují vzájemně spolupracovat a poskytovat si veškeré informace potřebné pro řádné plnění svých závazků.

Čl. XIII.

Licenční a autorská ujednání

- 13.1 **Zhotovitel** prohlašuje, že je nositelem autorských práv k dílu, které je předmětem této Smlouvy.
- 13.2 **Zhotovitel** tímto uděluje **Objednateli** výhradní oprávnění k výkonu práva dílo užít (licenci). Licence je poskytována jako:
- výhradní,
 - na dobu trvání majetkových autorských práv k dílu,
 - pro území všech zemí světa (celosvětově),
 - množstevní rozsah této licence není nijak omezen,
 - s právem dalšího postoupení získaného práva či udělení podlicence třetím osobám. O postoupení práv není **Objednatel** povinen informovat **Zhotovitele**.

Čl. XIV.

Závěrečná ustanovení

- 14.1 Tato Smlouva nabývá platnosti dnem podpisu Smlouvy oprávněnými zástupci obou **Smluvních stran** a účinnosti dnem zveřejnění v Registru smluv.
- 14.2 Právní vztahy touto Smlouvou neupravené, se řídí platnými právními předpisy České republiky. **Smluvní strany** tímto prohlašují, že se dohodly na místní příslušnosti soudu v souladu s ustanovením § 89a zákona č. 99/1963 Sb., občanský soudní řád, v platném znění, takto: Místně příslušným soudem pro případ sporů vyplývajících z této Smlouvy je soud příslušný dle sídla **Objednatele**.
- 14.3 Je-li nebo stane-li se některé ustanovení této Smlouvy neplatné nebo neúčinné, zavazují se **Smluvní strany** nahradit toto neplatné nebo neúčinné ustanovení ustanovením platným a účinným tak, aby toto nové ustanovení co nejlépe vystihovalo smysl a záměr původního



- ustanovení. **Smluvní strany** jsou povinny nejpozději do 30 (třiceti) dnů od obdržení písemné výzvy druhé **Smluvní strany** k nahrazení vadného ustanovení, odsouhlasit navrhovanou změnu nebo v této lhůtě doručit druhé **Smluvní straně** své zdůvodnění odmítnutí návrhu a předložit návrh nový.
- 14.4 Tato Smlouva je vyhotovena v 6 (šesti) stejnopisech, každý s platností originálu, z nichž **Objednatel** obdrží 4 (čtyři) vyhotovení a **Zhotovitel** 2 (dvě) vyhotovení.
- 14.5 Tato Smlouva může být měněna pouze formou písemných, vzestupně číslovaných dodatků podepsaných oprávněnými zástupci obou Smluvních stran. Dodatky se vyhotovují ve stejném počtu jako Smlouva.
- 14.6 **Zhotovitel** bere na vědomí, že na tuto smlouvu se vztahují povinnosti uveřejnění dle zákona č. 340/2015 Sb., o zvláštních podmínkách účinnosti některých smluv, uveřejňování těchto smluv a o registru smluv (zákon o registru smluv), v platném znění. Smluvní strany si tímto ujednávají, že uveřejnění dle tohoto zákona zajistí **Objednatel** způsobem, v rozsahu a ve lhůtách z něho vyplývajících. O provedeném uveřejnění **Objednatel Zhotovitele** informuje poté, co obdrží ze strany správce registru smluv potvrzení o provedeném uveřejnění. Smluvní strany po dohodě souhlasí rovněž s tím, že úplné znění této smlouvy včetně všech jejích příloh a dalších součástí může být bez omezení zveřejněno i na oficiálních webových stránkách města České Budějovice (www.c-budejovice.cz) a profilu zadavatele (**Objednatele**). **Zhotovitel** bere dále na vědomí, že **Objednatel** je povinen či oprávněn tuto smlouvu, jakož i jiné skutečnosti z ní nebo z jejího naplňování vyplývající, uveřejnit či poskytnout třetím osobám, pokud takový postup vyplývá z jiných právních předpisů. Pro účely uveřejňování či poskytování dle předchozích vět smluvní strany současně shodně prohlašují, že žádnou část této smlouvy nepovažují za své obchodní tajemství bránící jejímu uveřejnění či poskytnutí. Ujednání dle tohoto odstavce se vztahují i na všechny případné dodatky k této smlouvě, jejichž prostřednictvím je tato smlouva měněna či ukončována.
- 14.7 Smluvní strany prohlašují, že toto je jejich svobodná, pravá a vážně míněná vůle uzavřít smlouvu a vyjadřují souhlas s celým jejím obsahem. Na důkaz toho připojují oprávnění zástupci Smluvních stran podpisy.
- 14.8 Nedílnou součástí této smlouvy jsou její přílohy:
- 14.8.1 Příloha č. 1 Specifikace díla - osnova studie proveditelnosti
 - 14.8.2 Příloha č. 2 Základní popis a požadavky - informace pro zpracování studie proveditelnosti
 - 14.8.3 Příloha č. 3 Specifikace díla - Vzor stanoviska Hlavního architekta eGovernmentu
 - 14.8.4 Příloha č. 4 Specifikace díla – Pravidla pro vydání stanoviska Odboru Hlavního architekta eGovernmentu

V Českých Budějovicích, dne

14-03-2017

V Brně, dne 14.2.2017 .

za **Objednatele**

[Redacted signature]

Ing. Petr Holický,
náměstek primátora



za **Zhotovitele**

[Redacted signature]

Ing. David Janečka
jednatel společnosti

HCM COMPUTERS, s.r.o.
Vranovská 104, 614 00 BRNO
www.hcmcomputers.cz
IČO: 25574914, DIČ: CZ25574914



EVROPSKÁ UNIE
Evropský fond pro regionální rozvoj
Integrovaný regionální operační program



MINISTERSTVO
PRO MÍSTNÍ
ROZVOJ ČR

Příloha č. 1

Specifikace díla – osnova studie proveditelnosti

INTEGROVANÝ REGIONÁLNÍ OPERAČNÍ PROGRAM

SPECIFICKÁ PRAVIDLA PRO ŽADATELE A PŘÍJEMCE

SPECIFICKÝ CÍL 3.2

PRŮBĚŽNÁ VÝZVA Č. 28

PŘÍLOHA Č. 2

OSNOVA STUDIE PROVEDITELNOSTI

PLATNOST OD 6. 9. 2016



1. Obsah

2. Úvodní informace

- Obchodní jméno, sídlo, IČ/DIČ zpracovatele studie proveditelnosti
- Členové zpracovatelského týmu, jejich role a kontakty.
- Datum vypracování.

3. Základní informace o žadateli

- Obchodní jméno, sídlo, IČ/DIČ žadatele.
- Jméno, příjmení a kontakty na statutárního zástupce.
- Jméno, příjmení a kontakty na kontaktní osobu pro projekt.
- Nárok na odpočet DPH na vstupu ve vztahu ke způsobilým výdajům projektu (Ano x Ne)
- Název projektu.

4. Charakteristika projektu a jeho soulad s programem

- Místo realizace projektu.
- Popis cílových skupin projektu.
- Popis cílů a výsledků projektu a jejich vztahu k naplňování SC 3.2 a podporovaných aktivit.
- Popis synergických nebo komplementárních vazeb na realizované/zrealizované či plánované projekty / investiční akce.

5. Podrobný popis projektu

- Výchozí stav – popis výchozí situace
- Analýza vnitřního prostředí (silné a slabé stránky).
- SLEPT analýza faktorů okolního prostředí.
- SWOT analýza na základě výsledků analýzy vnitřního prostředí a SLEPT analýzy.
- Vazba SWOT analýzy na cíle projektu.
- Popis vazby projektu na Strategický rámec rozvoje veřejné správy a jeho implementační plány a projektové okruhy
- Popis nulové (srovnávací) varianty. Jedná se o variantu, v případě, že projekt nebude realizován.
- Popis varianty rozvoje stávajícího informačního systému.
- Odůvodnění varianty rozvoje stávajícího informačního systému a její vazba na provedenou analýzu vnitřního prostředí, SLEPT, SWOT analýzu a na cíle projektu (kap. 4).
- Podrobný popis investiční varianty projektu:
 - přípravné aktivity vztahující se k předložení žádosti o podporu, např. zpracování studií, příloh, projektové dokumentace,
 - popis realizace hlavních aktivit projektu,
 - popis realizace vedlejších aktivit projektu popis ukončení realizace projektu,
 - konečný stav po realizaci projektu.
- Časový harmonogram realizace podle etap:
 - časová období, zvýraznění počátku a konce etapy, jejich náplň a návaznost,
 - hlavní termíny zahájení a ukončení realizace projektu.
- Identifikace dopadů projektu:
 - výčet a popis dopadů realizace a provozu projektu
- Návaznost projektu na další aktivity žadatele.

6. Zdůvodnění potřebnosti realizace projektu

- Odůvodnění potřebnosti projektu.



7. Management projektu a řízení lidských zdrojů

- Činnosti a osoby (kvalifikace, praxe) – popis projektového týmu podílejícího se na přípravě a realizaci projektu v přípravné, realizační a provozní fázi.

8. Řešení projektu

V případě, že žadatel nemusí dokládat souhlasné stanovisko Hlavního architekta eGovernmentu, je vyplnění této kapitoly pouze doporučeno.

Shrnutí veškerých podstatných procesních, aplikačních, technických a technologických aspektů projektu přes všechny čtyři vrstvy architektonické vize eGovernmentu, jako jsou procesní změny, změny aplikačních služeb, zvolená technologie, technické parametry případných jednotlivých zařízení, výhody a nevýhody těchto předpokládaných řešení, vyplývající technická rizika pro realizaci a podmínky následného provozu a údržby:

- Enterprise architektura projektu – prokázání dodržení metodik, standardů a vzorů Národního architektonického plánu veřejné správy ČR.
- Přehled prvků navrhovaného řešení a jejich pozice v kontextu enterprise a aplikační architektury úřadu a navazujících subjektů veřejné správy.
- Způsob využití sdílených prvků architektur úřadu a eGovernmentu.
- Přehled nahrazovaných procesů a technologických prvků a začlenění navrhovaného řešení do stávajícího prostředí úřadu a eGovernmentu.
- Podrobnější architektura řešení projektu, jeho funkční a ne-funkční specifikace.
- Stanovení úrovně dodávky služeb realizovaných projektem s dodržением minimálních požadovaných standardů.
- Popis následné technické a technologické podpory realizovaného řešení a způsobu jejího zajištění.
- Podrobný popis nových funkcionalit v případě, že se liší od funkcionalit uvedených v popisu indikátoru „Nová funkcionalita informačního systému“.

V případě, že žadatel žádá o stanovisko Útvaru hlavního architekta eGovernmentu podle Usnesení vlády ČR č. 889 ze dne 2. 11. 2015, tuto kapitolu studie proveditelnosti nevyplňuje. Tato kapitola je nahrazena samostatnou přílohou „Formulář žádosti o stanovisko OHA typu A“, který je dostupný na adrese:

<http://www.mvcr.cz/clanek/agenda-odboru-hlavniho-architekta-egovernmentu.aspx>

9. Dlouhodobý a oběžný majetek

- Popis dlouhodobého investičního majetku, vlastnické právo k majetku, vstupujícího do projektu:
 - majetek movitý,
 - majetek nemovitý,
 - majetek nehmotný,
- Plán investičních výdajů v realizační a provozní fázi projektu:
 - dlouhodobý investiční majetek, např. technické zhodnocení, dlouhodobý hmotný majetek (pozemek, stavba, movitá věc) nebo nehmotný majetek,
 - reinvestice,
 - životnost majetku a stanovení zůstatkové hodnoty,
 - převod nebo prodej majetku ve vlastnictví příjemce třetím osobám a partnerům, předpokládané termíny změn vlastnictví,
 - pronájem majetku třetím osobám, předpokládané termíny změn.



10. Výstupy projektu

- Přehled výstupů projektu a jejich kvantifikace:
 - definovaný výstup projektu,
 - průkazné doložení a termín splnění cílů projektu a monitorovacích indikátorů.
- Indikátory:
 - stanovení počáteční a cílové hodnoty indikátorů,
 - způsob plnění indikátorů a jejich vykazování.
- Vazba monitorovacích indikátorů na cíle projektu a podporované aktivity.
- Očekávané významné multiplikační efekty projektu (např. nepřímo vytvořená pracovní místa nebo poptávka), jejich kvantifikovaný odhad.

11. Přípravenost projektu k realizaci

- Technická připravenost:
 - majetkoprávní vztahy,
 - připravenost projektové dokumentace,
 - připravenost dokumentace k zadávacím a výběrovým řízením.
- Organizační připravenost:
 - popis procesů – organizace, odpovědnost, schvalování a kontrola v jednotlivých fázích realizace projektu (přípravná, realizační, provozní),
 - využití nakupovaných služeb,
 - provozovatel projektu, pokud se liší od příjemce dotace.
- Plán zdrojů financování:
 - způsob financování realizační a provozní fáze projektu.

12. Finanční analýza

- Podrobný položkový rozpočet způsobilých výdajů projektu – u každé položky rozpočtu projektu musí být uvedeno, zda se jedná o hlavní nebo vedlejší aktivity projektu podle kap. 2.2 Specifických pravidel a zároveň musí být uvedena konkrétní vazba na výběrové/zadávací řízení.
- Povinnost uvést jednotlivé položky do samostatného řádku rozpočtu je stanovena od 100 000 Kč bez DPH (pokud této částky dosáhnou v součtu věcně obdobná plnění). Ostatní položky je možné zahrnout do souhrnného řádku zbytkové položky. Souhrnná výše této položky může být v celkovém součtu vyšší než 100 000 Kč bez DPH.

Vzor položkového rozpočtu projektu:

kód položky MS2014+	položka rozpočtu MS2014+	položka rozpočtu	jednotka	počet jednotek	Cena za jednotku	Celková cena za položku (způsobilé výdaje)	hlavní/vedlejší aktivita projektu	výběrové řízení č.
1.1.2	příklad-pořízení dlouhodobého majetku	osobní automobil	ks	1	1 2000 000,00 Kč	1 2000 000,00 Kč	vedlejší	003

- Případné čisté jiné peněžní příjmy během realizace projektu.
- Plán cash-flow v provozní fázi projektu v členění po letech:
 - provozní výdaje a příjmy příjemce plynoucí z provozu projektu, stanovené bez zohlednění inflace,
 - zdroje financování provozních výdajů.
- Vyhodnocení plánu cash-flow



13. Analýza a řízení rizik

Uvedené druhy rizika jsou příkladem, žadatel zvolí rizika podle podmínek svého projektu a může doplnit další.

Druh rizika a fáze projektu, ve které je možné riziko očekávat	Závažnost rizika (1 – nejnižší, 5 – nejvyšší)	Pravděpodobnost výskytu/četnost výskytu rizika	Předcházení/eliminace rizika
Technická rizika			
Nedostatky v projektové dokumentaci			
Dodatečné změny požadavků investora			
Nedostatečná koordinace programátorských prací			
Výběr nekvalitního dodavatele			
Nedodržení termínu realizace			
Živelné pohromy			
Zvýšení cen vstupů			
Nekvalitní projektový tým			
Finanční rizika			
Neobdržení dotace			
Nedostatek finančních prostředků na předfinancování a v průběhu realizace projektu			
Právní rizika			
Nedodržení pokynů pro zadávání VZ			
Nedodržení podmínek IROP			
Nedodržení právních norem ČR, EU			
Nevyřešené vlastnické vztahy			
Provozní rizika			
Neplnění dodavatelských smluv			
Nedodržení indikátorů			
Nedostatek finančních prostředků v provozní fázi projektu			

14. Vliv projektu na horizontální kritéria

Projekt nesmí mít negativní vliv na následující horizontální principy:

- podpora rovných příležitostí a nediskriminace,
- podpora rovnosti mezi muži a ženami,
- udržitelný rozvoj.

Žadatel stručně popíše vliv projektu na výše uvedené horizontální principy v souladu s přílohou č. 24 Obecných pravidel pro žadatele a příjemce (udržitelný rozvoj/životní prostředí neutrální; rovnost příležitostí a nediskriminace neutrální; rovnost mezi muži a ženami neutrální).

15. Závěrečné hodnocení efektivity a udržitelnosti projektu

- Popis zajištění udržitelnosti v rozdělení na část:
 - provozní,
 - finanční,
 - administrativní.
- Zdůvodnění potřebnosti a nutnosti dotace; realizace projektu při neschválení dotace.
- Konečný stav po realizaci – výstupy a výsledky včetně personálního zabezpečení a udržitelnosti.



16. Způsob stanovení cen do rozpočtu projektu

Ceny do rozpočtu projektu (mimo stavební práce) se dokládají následujícími způsoby:

- a) V případě, že zadávací/výběrové řízení nebylo zahájeno (dále také „nezahájená zakázka“), žadatel předkládá stanovení cen do rozpočtu projektu nebo stanovení cen do rozpočtu na základě výsledku stanovení předpokládané hodnoty zakázky.
V případě, že zadávací/výběrové řízení bylo zahájeno a nebylo ukončeno (dále také „zahájená zakázka“), žadatel předkládá stanovení cen do rozpočtu na základě výsledku stanovení předpokládané hodnoty zakázky.
V případě, že zadávací/výběrové řízení bylo ukončeno, tj. byla uzavřena smlouva na plnění zakázky (dále také „ukončená zakázka“), žadatel předkládá stanovení cen do rozpočtu na základě ukončené zakázky a uzavřenou smlouvu na plnění zakázky.
- b) V případě přímých nákupů od 100 000 Kč bez DPH žadatel předkládá stanovení cen do rozpočtu projektu. Stanovení ceny přímých nákupů do 100 000 Kč bez DPH žadatel nepředkládá.

1) Stanovení cen do rozpočtu projektu

- Žadatel stanoví ceny do rozpočtu projektu za účelem zjištění předpokládané ceny způsobilých výdajů hlavních aktivit projektu u nezahájených zakázek a souhrnně jej popíše v této části studie proveditelnosti.
- Stanovení cen do rozpočtu projektu ve vztahu k plánovaným hlavním aktivitám projektu musí být rozděleno do samostatných celků tak, aby tyto celky odpovídaly předmětům plnění všech zakázek (resp. jejich částí, pokud příjemce plánuje zakázku rozdělit na části, které žadatel plánuje realizovat v průběhu projektu).
- Stáří zdrojových dat pro doložení ceny je stanoveno na 6 měsíců před datem podání žádosti o podporu. U ceníků dostupných na internetu se má za to, že jde o podklady aktuální. V případě využití dat starších 6 měsíců je žadatel povinen doložit zdůvodnění, ze kterého bude vyplývat, že:
 - uváděná cenová úroveň je stále aktuální,
 - nebo bude uveden mechanismus, jakým byla ze starších dat dovozena deklarovaná cenová úroveň - princip stanovení ceny je v gesci žadatele, je vhodné odvodit cenu od situace na trhu a rozložení hodnot získaných nabídek, musí být zajištěno dodržení podmínek 3E, přičemž pokud žadatel nezvolí nejnižší nabídkovou cenu, je vhodné dále komentovat, proč se tak rozhodl (vyšší kvalita, delší záruční doba apod.). Žadatel může v rámci mechanismu stanovení ceny zohlednit vývoj cenové hladiny daného předmětu plnění, např. změny směnného kurzu cizích měn, inflace atd.
- Předpokládané ceny spadající do **hlavních aktivit projektu** (mimo stavební práce) může žadatel stanovit:
 - na základě údajů a informací získaných průzkumem trhu s požadovaným plněním, kdy
 - průzkum trhu musí být proveden oslovením minimálně 3 dodavatelů nebo výrobců, kteří se poptávaným plněním skutečně zabývají či ho standardně nabízejí, nebo průzkumem ceníků volně dostupných na internetu, popř. doložením expertního posudku,
 - na základě údajů a informací o zakázkách se stejným či obdobným předmětem plnění – může se jednat o zakázky žadatele, popř. jiné osoby, za předpokladu, že
 - žadatel uvede identifikaci zakázky, datum uzavření smlouvy, předmětu plnění včetně smluvní ceny, identifikaci dodavatele,
 - na základě údajů a informací získaných jiným vhodným způsobem,
 - žadatel popíše mechanismus stanovení ceny - princip stanovení ceny je v gesci žadatele, je vhodné odvodit cenu od situace na trhu, musí být zajištěno dodržení podmínek 3E, přičemž pokud žadatel nezvolí nejnižší nabídkovou cenu, je vhodné dále komentovat, proč se tak rozhodl (vyšší kvalita, delší záruční doba apod.).
- Žadatel jako přílohu žádosti o podporu nedokládá podklady, ze kterých vycházel při stanovení cen do rozpočtu projektu (např. písemná či elektronická komunikace s oslovenými dodavateli, ceníky



dodavatelů, výtisk internetových stránek dodavatele nebo srovnávače cen, smlouvy na obdobné zakázky apod.), musí je však mít k dispozici a na případnou výzvu tyto podklady doložit.

- V případě, že žadatel do rozpočtu projektu zahrne jinou částku, než částku, která vyplynula z jednoho z výše uvedených postupů (např. započtení inflace/vývoje trhu/změny kurzu USD/EUR pro zakázky realizované za několik let nad cenu zjištěnou z aktuálního ceníku), uvedený postup úpravy ceny vhodně zdůvodní v popisu mechanismu stanovení ceny.
- Stanovení ceny pro každý výdaj nad 100 000 Kč bez DPH je nutné uvést v přehledné tabulce, vzor tabulky je uveden níže. Tabulku žadatel zpracovává pro každý výdaj položkového rozpočtu zvlášť.

Vzorová tabulka stanovení cen do rozpočtu projektu

číslo podkladu	podklad ze dne	Zdroj informací ¹⁾	Cena bez DPH	Použitá cena do rozpočtu	kód položky rozpočtu	princip stanovení ceny ²⁾	VŘ č.	Plánované zahájení VŘ
1								
2								
3								

¹⁾ název dodavatele, adresa ceníku, jméno experta, ...

²⁾ průzkum trhu, zakázky se stejným či obdobným plněním, jiný způsob

Popis mechanismu stanovení ceny do rozpočtu:

2) Způsob stanovení cen do rozpočtu na základě výsledku stanovení předpokládané hodnoty zakázky

- Pokud žadatel nevyužije pro konkrétní položku výše uvedený postup bodu 1. pro stanovení cen do rozpočtu projektu, popřípadě jedná-li se o zahájenou zakázku, předloží namísto něj níže uvedenou tabulku zachycující způsob a výsledek stanovení předpokládané hodnoty příslušné zakázky. Způsob stanovení předpokládané hodnoty zakázky musí odpovídat předpisům (ZVZ, MPZ dle druhu zakázky) a obsahovat konkrétní údaje, ze kterých zadavatel vycházel při stanovení předpokládané hodnoty zakázky. Například pokud předpokládaná hodnota byla stanovena dle zkušeností s obdobnými zakázkami, uvede se název a identifikace zadavatelů těchto zakázek. Pokud se jedná o průzkum trhu, uvede se identifikace dodavatelů a jejich odhad předpokládané ceny plnění.
- Tím nejsou dotčeny povinnosti předkládat dokumentaci k veřejným zakázkám dle kapitoly 5 Obecných pravidel.

Vzorová tabulka stanovení cen do rozpočtu na základě výsledku stanovení předpokládané hodnoty zakázky

číslo podkladu	podklad ze dne	Zdroj informací	Cena bez DPH	Použitá cena do rozpočtu	kód položky rozpočtu	princip stanovení ceny	VŘ č.	Plánované zahájení VŘ
1								
2								
3								

Popis mechanismu stanovení cen do rozpočtu na základě výsledku stanovení předpokládané hodnoty zakázky:

Způsob stanovení cen do rozpočtu na základě ukončené zakázky

- Jedná-li se o ukončenou zakázku, vyplní žadatel vzorovou tabulku stanovení cen do rozpočtu na základě ukončené zakázky a doloží uzavřenou smlouvu v souladu se Specifickými pravidly. Smlouvu nahraje na záložku Veřejné zakázky k odpovídající zakázce.
- Tím nejsou dotčeny povinnosti předkládat dokumentaci k zakázkám dle kapitoly 5 Obecných pravidel .
- Pokud žadatel vybral dodavatele na základě ekonomické výhodnosti nabídky, popíše způsob hodnocení nabídek tak, aby bylo zřejmé, na základě jakých kritérií došlo k výběru dodavatele.
- Pokud byla podána pouze 1 nabídka, je žadatel zároveň povinen předložit stanovení předpokládané hodnoty zakázky (dle bodu 2) za účelem porovnání stanovení ceny do rozpočtu projektu.



Vzorová tabulka stanovení cen do rozpočtu na základě ukončené zakázky

číslo nabídky	uchazeč	Cena bez DPH	vybraný uchazeč	Použitá cena do rozpočtu	kód položky rozpočtu	princip stanovení ceny (nejnižší nabídková cena/ekonomická výhodnost)	VŘ č.
1							
2							
3							



Příloha č. 2

Základní popis a požadavky - informace pro zpracování studie proveditelnosti k projektu "Informační systémy a technologie pro řízení, podporu činností a provoz Magistrátu města České Budějovice"

1. VÝCHODISKA

- Potřeba vybudování systému správy identit (IDM) a to zejména pro sjednocení a optimalizaci vnitřní správy identit, rolí a jejich oprávnění napříč úřadem.
- Potřeba instalovat nový motorgenerátor s dostatečným výkonem v objektu MP a stávající motorgenerátor z MP přesunout do objektu Radnice. S tím souvisí i nezbytné stavební úpravy a úpravy elektroinstalace v obou lokalitách.
- Potřeba posílení zabezpečení sítě LAN a zabezpečení dat. Aktuální je rovněž zvýšení kapacity LAN zejména s ohledem na nedostatek koncových přípojních míst.
- Potřeba spolupráce napříč odbory (portál úředníka)
- Potřeba náhrady stávajícího IS Městské police a jeho doplnění o technologicky vyspělou funkcionalitu mobilních aplikací

2. PORTÁL ÚŘEDNÍKA – INTRANETOVÝ PORTÁL

Na MMČB je dlouhodobá potřeba vybudování silného intranetového portálu jako základní platformy pro interní publikaci a sdílení dat jak v rámci úřadu jako celku, tak i v rámci odborů a projektových skupin/týmů. Systém musí být napojen na úřadem používaný groupware a musí respektovat základní principy řízení oběhu a správy dokumentů (DMS). Cílem je mj. náhrada veřejných složek a možnost vytváření projektových webů, které umožní spolupráci nad projekty napříč odbory.

3. IDM

V návaznosti na Strategický rámec rozvoje veřejné správy České republiky pro období 2014 – 2020 a na nařízení Evropského parlamentu a Rady (EU) č. 910/2014 „o elektronické identifikaci a službách vytvářejících důvěru pro elektronické transakce na vnitřním trhu (eIDAS)“ se jeví jako v podstatě nezbytné řešit jednotnou a centrální správu identit napříč úřadem a s tím související správu funkčních rolí a k nim náležejících oprávnění.

Od IDM očekáváme převzetí většiny stávajících IT procesů do správy. Je nutné jej integrovat do stávající infrastruktury, tj. přímo nebo prostřednictvím konektorů napojit na existující koncové systémy a jejich účty napárovat na identity uložené v IDM. IDM bude z pohledu interních účtů napojen na autoritativní zdroj identit, který představuje zejména personální systém VEMA. Kromě toho musí umožnit plnohodnotně spravovat i externí identity.

Požadujeme řízení oprávnění Role-Based Access Control (RBAC), které využívá opakovaně přidělitelné objekty – role. Uživatel mající roli pak získá oprávnění nepřímo přes tuto přidělenou roli. Role samotná pak bude obsahovat další atributy, kromě názvu například i schvalovatele či vlastníka role a popis. Dále očekáváme možnost na úrovni rolí řídit pravidla exkluzivity tzv. Segregation of Duties (SoD). Např. uživatel nemůže mít roli, která jej opravňuje k vydávání faktur společně s rolí, která faktury kontroluje. Požadujeme možnost sdružování základních rolí do skupin, kdy uživatelům bude možné přidělit namísto velkého množství aplikačních rolí jen několik málo skupin rolí.



Ze zaměstnancovy pracovní pozice bude automaticky odvozená základní část přístupových práv. O ostatní práva bude zaměstnanec muset požádat. Po žádosti se nastartuje schvalovací proces (workflow), který nasměruje žádost na správné schvalovatele, bude řešit eskalace, zastupování apod. Po schválení požadavku se přístupy zřídí automaticky.

IDM musí zajistit zejména:

- Správu identit a správu rolí jak pracovníků úřadu, tak externistů/fyzických a právnických osob
 - Identifikace - jednoznačné rozlišení osoby (uživatele systému, občana využívajícího služeb systému)
 - Autentizace - ověření identity osoby pro přihlášení k systému a jeho službám
 - Autorizace - udělení práva osoby použít funkci/službu systému
- Správu různých typů identit na jednom místě (eOP, mojeID, login+heslo, ISDS, ...)
- Na základě různě silných autentifikací (eOP je mnohem silnější než login+heslo) poskytnout do řízených aplikací různá oprávnění. Tj. pokud se přihlásím pod loginem a heslem, tak nebudu moci podat podání (na to budu potřebovat ověření přes eOP).
- Vazba na RPP
- Systém správy soukromých klíčů podepisujících/pečetících osob
- Návaznost na všechny klíčové stávající komponenty informačního systému MMČB
- Systém zaznamená všechny vykonané akce do auditního záznamu, ze kterého bude jasné, kdo komu přidělil oprávnění, kdy se to stalo, kdo o to požádal, kdo požadavek schválil apod.

4. POSÍLENÍ KAPACITY A BEZPEČNOSTI LAN

Stávající síť LAN v budovách MMČB je na hranici použitelné, resp. daleko za hranici své projektované kapacity. Zejména se negativně projevuje významný nepoměr počtu uživatelů LAN a fyzického počtu koncových zásuvek v budovách magistrátu. Z tohoto důvodu jsou často prováděna rozbočení koncových bodů prostřednictvím hubů bez možnosti managementu a následné tažení provizorní kabeláže v rámci místnosti. Tento systém je z pohledu LAN funkční, považujeme jej však za nouzový a mimo jiné představuje významnou překážku při zvyšování zabezpečení koncových bodů LAN jejich spárováním na pojmenované MAC adresy.

Jediným řešením této situace se jeví celková rekonstrukce kabeláže a následné doplnění aktivních prvků o zařízení s možností plného managementu, které bude možné zařadit do správy Cisco Prime. Bude rovněž nutné rozšířit Cisco Prime o licence pro tato nová zařízení a licence pro management portů dle standardu 802.1X.

5. POSÍLENÍ BEZPEČNOSTI FILESERVERŮ, MONITORING

Aktuální situace správy přístupových oprávnění k datovým skladům na fileserverech neumožňuje efektivní ochranu citlivých dat, monitoring a globální pohled na přístupová oprávnění. V návaznosti na zavedení IDM (viz kapitola 6.) chceme směřovat k nasazení SW nástroje, který umožní kvalitně zabezpečit citlivá data, dále umožní komfortní správu přístupových oprávnění včetně logování a v neposlední řadě bude disponovat nástroji online reportingu.

6. NÁHRADA STÁVAJÍCÍHO INFORMAČNÍHO SYSTÉMU MĚSTSKÉ POLICIE

Stávající informační systém ECCs provozuje MP od roku 2008, systém pokrývá policejní činnost, přestupkovou agendu a obsahuje vazby na některé další technické systémy MP (kamery, VISO, redat, GIS). Bohužel stávající systém nemá potřebné vazby a konektory pro napojení stávajících agend MMČB. Nenabízí ani možnost připojení mobilních terminálů a dalších progresivních technologií. Případný zakázkový dovyvoje se jeví jako neefektivní. Jako optimální



řešení se jeví náhrada stávajícího systému informačním systémem novým, který již od základu umožní nejen pokrytí zmíněných policejních činností, ale rovněž nabídne přímé vazby do městských agend (Spisová služba, základní registry, GIS apod.). Očekáváme zejména následující přínosy:

- zvýšení efektivity klíčových procesů MP (vazby na úřad, rychlá dostupnost klíčových informací, částečná eliminace rutinní kancelářské činnosti MP)
- zvýšení úrovně služeb a zvýšení bezpečnosti ověřovaných dat (větší bezpečnost z pohledu správy a řízení práv v systému)
- podporu mobilních zařízení pro strážníky v terénu
- plnohodnotná integrace s technologickými systémy MP a MMČB a napojení na datovou základnu města

7. ZÁLOŽNÍ NAPÁJENÍ

MMČB nemá v současné době vyřešeno záložní napájení IT infrastruktury elektřinou v případě výpadku

- Napájení infrastruktury MMČB v serverovně Radnice je aktuálně zálohováno pouze prostřednictvím záložních zdrojů UPS, které poskytnou energii na překlenutí chvilkových výpadků a dále na korektní odstavení systémů v případě delšího výpadku napájení. Nejsou však schopné zajistit chod klíčových systémů v případě výpadku napájení delšího časového rozsahu.
- Napájení infrastruktury MMČB v serverovně MP je aktuálně zálohováno kromě záložních zdrojů UPS i motorgenerátorem, který je však primárně určen pro záložní napájení dispečinku a kamerového systému městské policie a jeho výkon je pro souběžné napájení serverovny a dispečinku nedostatečný.
- V případě výpadku napájení lokality Radnice při zachování chodu lokality MP není v objektu Radnice zajištěno napájení aktivních prvků sítě. Stejně tak není zajištěno napájení alespoň části přepážek v přízemí objektu pro případ nouzového/krizového provozu.

Hlavní cíle:

- Zabezpečení bezvýpadkového chodu serverové farmy MMČB v případě časově omezeného výpadku elektřiny (aktuálně výpadek elektřiny delší nežli 5-10 minut znamená kompletní odstávku celé serverové farmy a její následný náběh a kontroly – min. 3 hodiny)
- Zabezpečení funkcionality základních agend pro činnost krizového řízení v případě dlouhodobého výpadku elektřiny
- Zabezpečení omezeného chodu magistrátu i v případě krizových stavů v případě dlouhodobého výpadku elektřiny

Nástin řešení:

- Umístění nového výkonného motorgenerátoru do prostor MP pro zajištění napájení:
 - serverovny MMČB v budově MP
 - chlazení serverovny
 - kanceláře vedoucích 4x (počítač, světlo)
 - kancelář techniků (světlo, 3x PC)
 - aktivní prvky LAN v budově MP
 - dispečink (režimové pracoviště, 6x PC, monitorová stěna, nabíječky pro radiostanice a další drobnější zdroje, telefonie napájena z PoE, radiostanice mají zdroj), včetně osvětlení
 - chlazení dispečinku
 - kuchyňka pro dispečink
 - technologie ve "věži" (BTSka pro vysílačky, kamerový rack)
 - osvětlení chodeb a šaten
- Umístění stávajícího motorgenerátoru MP do lokality Radnice pro zajištění napájení:
 - „staré“ serverovny – core aktivní prvky v lokalitě Radnice + chlazení
 - vybraných přepážkových pracovišť v hale v přízemí Radnice



- vybraných kanceláří v hale v přízemí radnice
- základního osvětlení přízemí budovy a vstupu

Stávající stav:

1. Je vypracována rozptylová studie pro lokalitu Radnice
2. Je vypracována hluková studie pro lokalitu Radnice
3. Je vypracováno rozšíření hlukové studie o lokalitu MP a přepočítáno pro lokalitu Radnice se stávajícím agregátem MP
4. Je zpracována indikativní nabídka motorgenerátoru s rozvaděči a spalinovým vedením od společnosti Phoenix-Zeppelin
5. Máme (neoficiální) zamítavé stanovisko KHS k možnosti udělení časově omezené výjimky na provozování zdroje hluku v lokalitě Radnice bez toho, aby bylo dosaženo zákonem stanovených (zejména nočních) limitů. Toto znamená nutnost vybudování zděné kobky s útlumem min. 45 dB pro umístění motorgenerátoru na zadním dvorku budovy B2 a vytažení tlumeného spalinovodu nad střechu budovy B3.

Stavebně technické detaily umístění motorgenerátoru v objektu městské policie budou zčásti zahrnuty v aktuálně zpracovávané projektové dokumentaci rekonstrukce tohoto objektu.

Detaily:

1. Výkon motorgenerátoru

Celkový odhadovaný výkon MG v lokalitě Radnice vychází ze součtu stávajících příkonů telefonní ústředny a příkonu nezbytných klimatizačních jednotek – a dále doplňkových příkonů pro zajištění funkcionality vybraných pracovišť v budově B. Popis napájených zařízení v lokalitě MP je uveden výše.

A. Lokalita MP – celkový odhadovaný limitní odběr: 97kW

B. Radnice:

a. Telefonní ústředna (budova C2, místnost 113)

UPS (6,25+3*3,5)+ klimatizace (1*4) ~ 21 kW

b. Doplňkové příkony

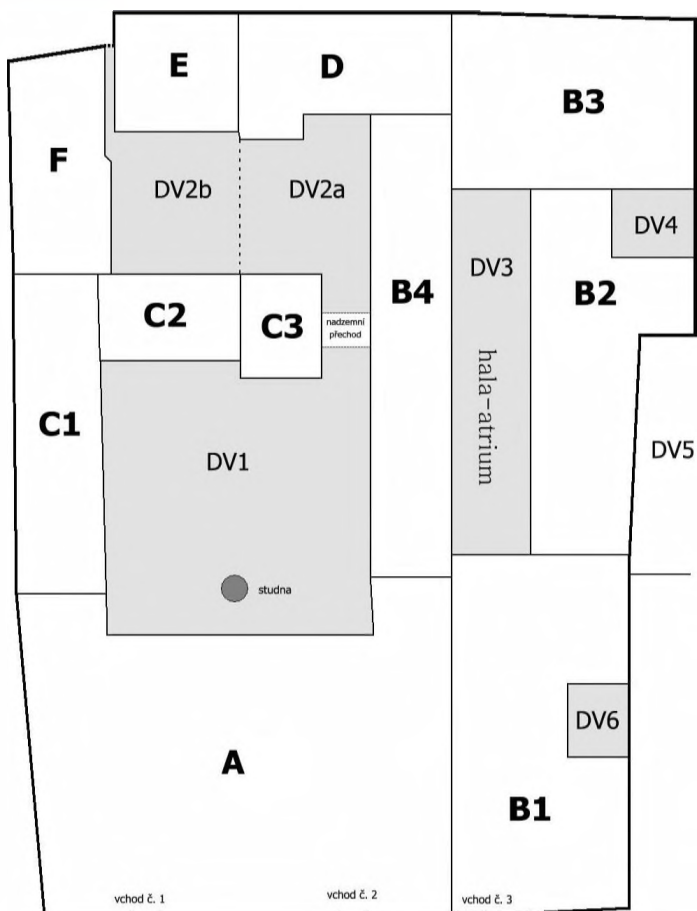
Stávající odhad do 30kW (Podružný rozvaděč pro přízemí budovy B, Omezené množství přepážkových pracovišť a kanceláří, Základní osvětlení v prostorách vstupu do budovy, některých chodeb a dotčených přepážkových pracovišť)

2. Nutné úpravy elektrorozvodů v lokalitě Radnice

Místo pro připojení k elektrické síti je třeba zvolit s ohledem na to, že stávající centrální rozvodna je v zátopové zóně (viz povodeň 2002) – tudíž je nutný totální BY-PASS elektrické rozvodny s automatickým přepnutím napájení z hlavního rozvaděče na MG a zpět. Bude nutno provést takové úpravy, abychom mohli spínací skříň umístit do stávající serverovny (místnost v budově C3, č. 115a). Dále nezbytné úpravy rozvodů v budovách B, C.

3. Umístění dieselagregátu

Nutno mimo zátopovou oblast. Proběhlé šetření vytypovalo v podstatě jedinou variantu pro umístění – zadní trakt budovy Městské policie a přesun stávajícího „malého“ dieselagregátu do objektu Radnice na dvorek DV4





8. SOUČASNÝ STAV IS ÚŘADU

Stávající významné komponenty informačního systému MMČB:

Stávající části IS MMČB	Dodavatel / verze
Personalistika a mzdová agenda	VEMA a.s. (VEMA PER, VEMA PAM)
Vazba na ISZR	MARBES CONSULTING s.r.o. (PROXIO-XZR)
Ekonomika /účetnictví/	GORDIC s.r.o. (Ginis)
Ekonomika /rozpočet/	GORDIC s.r.o. (Ginis)
Správa příjmů /místní poplatky: psi, komunální odpad/	VERA spol. s r.o. (VERA)
Matrika/ Registr obyvatel/Ohlašovna	VERA spol. s r.o. (VERA)
Správa pohledávek	MARBES CONSULTING s.r.o. (PROXIO-CSP)
Interní registr smluv – AGENDIO	MARBES CONSULTING s.r.o. (PROXIO-CES, PROXIO-CEO)
Správa majetku – ENO	MARBES CONSULTING s.r.o. (PROXIO-SEM)
Správní delikty	MARBES CONSULTING s.r.o. (PROXIO-Správní delikty)
Správní řízení – STÚ a Územní plánování	VITA software s.r.o. (STÚ)
Správní řízení – Životní prostředí	YAMACO s.r.o. (pouze Myslivecké a rybářské průkazy + Evidence myslivosti)
Správní řízení – Dopravní agendy	YAMACO s.r.o. (pouze Evidence dopravních agend)
Správní řízení – Sociální agendy	GEOVAP spol. s r.o. (pouze SDA – sociální dávková agenda)
Spisová služba	SoftHouse s.r.o. (EZOP)
GIS	Gefos a.s. (Intergraph GeoMedia WebMap)
GIS pro SVS	CDSW (CDSW)
ServiceDesk	Alvao
Městská policie	Z.L.D. s.r.o. (pouze Modul Přestupky, bez integrace na PROXIO-Správní delikty)
Správa bytového fondu a nebytových prostor města	O.K. SOFT (Windomy) – provozuje Správa domů



9. PŘEDPOKLÁDANÉ INTEGRACE SE STÁVAJÍCÍMI SYSTÉMY

Předpokládáme integraci klíčových stávajících agendových aplikací/agendových systémů města do nově zaváděných podpůrných IS (portál úředníka, IDM). Zejména se jedná o integraci s:

Název a dodavatel software
PROXIO (MARBES CONSULTING s.r.o.)
MS Active Directory (Microsoft)
Ginis (Gordic s.r.o.)
VIU-ZUP (Transoft)
Spisová služba EZOP (Softhouse s.r.o.)
GIS – GeoMedia WebMap (Gefos a.s.)
VITA-STÚ (VITA software s.r.o.)
Radnice VERA – Matrika/registr obyvatel/místní poplatky (VERA spol. s r.o.)
ALVAO (Alvao)
VEMA



10. SCHÉMA HW INFRASTRUKTURY IS MMČB

Schéma serverové vrstvy IS MMČB

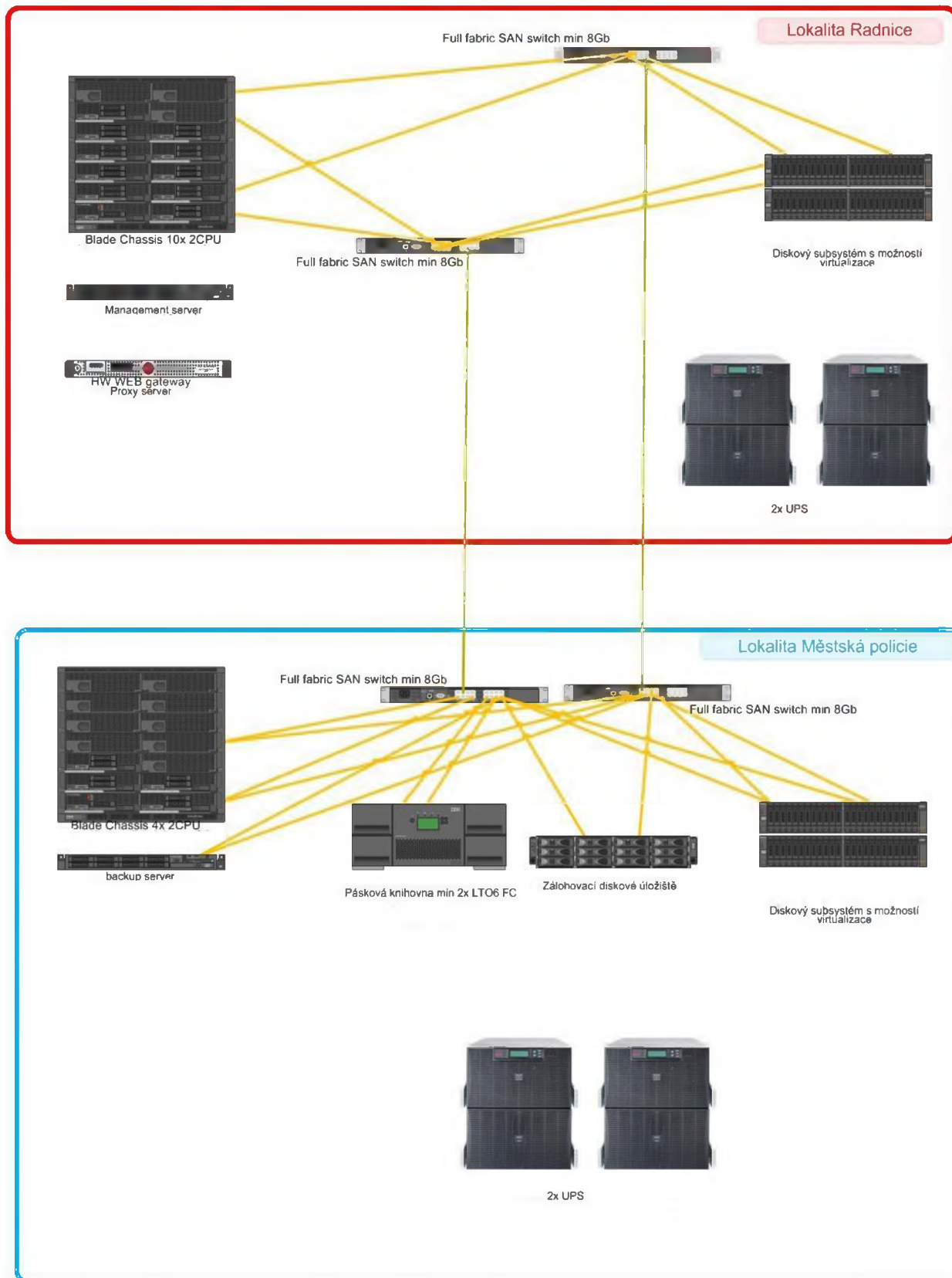
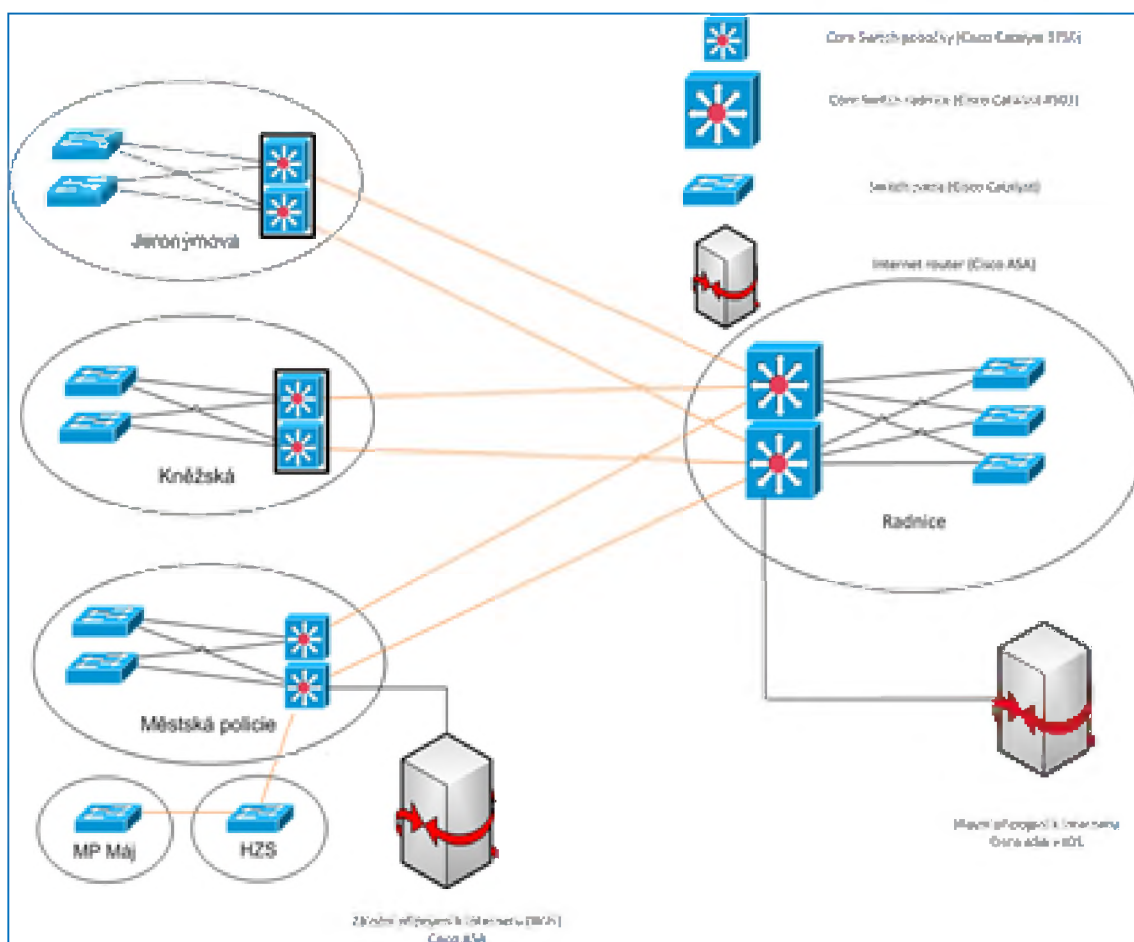




Schéma LAN vrstvy IS MMČB





EVROPSKÁ UNIE
Evropský fond pro regionální rozvoj
Integrovaný regionální operační program



MINISTERSTVO
PRO MÍSTNÍ
ROZVOJ ČR

Příloha č. 3

Specifikace díla - Vzor stanoviska Hlavního architekta eGovernmentu

INTEGROVANÝ REGIONÁLNÍ OPERAČNÍ PROGRAM

SPECIFICKÁ PRAVIDLA
PRO ŽADATELE A PŘÍJEMCE

SPECIFICKÝ CÍL 3.2

PRŮBĚŽNÁ VÝZVA Č. 28

PŘÍLOHA Č. 3

**VZOR STANOVISKA HLAVNÍHO ARCHITEKTA
EGOVERNMENTU**

PLATNOST OD 6. 9. 2016



Žadatel:	<i>Vyplní žadatel</i>
IČO:	<i>Vyplní žadatel</i>
Název a číslo projektu:	<i>Vyplní žadatel</i>
Stručný popis projektu:	<i>Vyplní žadatel</i>
Plánované monitorovací indikátory:	<i>Vyplní žadatel</i>
Název studie proveditelnosti:	<i>Vyplní žadatel</i>
Termín zpracování studie proveditelnosti:	<i>Vyplní žadatel</i>
Stanovisko:	<i>Vyplní odbor Hlavního architekta eGovernmentu</i>
<i>Odůvodnění stanoviska:</i>	<i>Vyplní odbor Hlavního architekta eGovernmentu</i>
Soulad projektu s Implementačním plánem/kartami projektových okruhů SRRVS ¹ :	<i>Vyplní odbor Hlavního architekta eGovernmentu</i>
<i>Další informace k souladu:</i>	<i>Vyplní odbor Hlavního architekta eGovernmentu</i>
Soulad projektu s požadavky na technologické řešení, které vychází z Národního architektonického plánu ČR:	<i>Vyplní odbor Hlavního architekta eGovernmentu</i>
<i>Další informace k souladu:</i>	<i>Vyplní odbor Hlavního architekta eGovernmentu</i>
Další doporučení k projektovému záměru:	<i>Vyplní odbor Hlavního architekta eGovernmentu/samostatné oddělení ESIF MV</i>
Popis nové funkcionality informačního systému (v případě, že není v indikativním seznamu v metodickém listu monitorovacího indikátoru)	<i>Vyplní žadatel</i>
Stanovisko k relevanci nové funkcionality:	<i>Vyplní odbor Hlavního architekta eGovernmentu</i>

.....
Datum

Podpis ředitele odboru
Hlavního architekta
eGovernmentu MV ČR

¹ Strategický rámec rozvoje veřejné správy ČR pro období 2014 - 2020



EVROPSKÁ UNIE
Evropský fond pro regionální rozvoj
Integrovaný regionální operační program



MINISTERSTVO
PRO MÍSTNÍ
ROZVOJ ČR

Čestné prohlášení:

Čestně prohlašuji, že studie proveditelnosti posuzovaná Odborem Hlavního architekta eGovernmentu MV ČR je identická se studií proveditelnosti, která bude přiložena k žádosti o podporu z IROP.

.....
Datum

.....
Statutární zástupce žadatele



EVROPSKÁ UNIE
Evropský fond pro regionální rozvoj
Integrovaný regionální operační program



MINISTERSTVO
PRO MÍSTNÍ
ROZVOJ ČR

Příloha č. 4

Specifikace díla - Pravidla pro vydání stanoviska odboru Hlavního architekta eGovernmentu

INTEGROVANÝ REGIONÁLNÍ OPERAČNÍ PROGRAM

SPECIFICKÁ PRAVIDLA PRO ŽADATELE A PŘÍJEMCE

SPECIFICKÝ CÍL 3.2

PRŮBĚŽNÁ VÝZVA Č. 28

PŘÍLOHA Č. 4

PRAVIDLA PRO VYDÁNÍ STANOVISKA ODBORU HLAVNÍHO ARCHITEKTA EGOVERNMENTU

PLATNOST OD 6. 9. 2016



Způsob podání žádosti

- Žádost o vydání stanoviska je podána Ministerstvu vnitra, Odboru Hlavního architekta eGovernmentu (OHA) prostřednictvím Informačního systému datových schránek (ID DS: 6bnaawp).
- Přílohou žádosti je Studie proveditelnosti vypracovaná v souladu s níže uvedenými pravidly.
- V případě že Studie proveditelnosti překračuje povolenou velikost datové zprávy, je možné ji doručit osobně na sekretariát odboru na adresu nám. Hrdinů 1634/3, Praha 4.

Lhůty pro vydání Stanoviska

- OHA vydá Stanovisko nejpozději do 20 pracovních dnů.

Další informace

- V rámci Stanoviska mohou být nad rámec architektonického a technologického řešení uplatněna další doporučení k projektovému záměru.
- Po dohodě je možné poskytnout ze strany OHA konzultaci k projektu v nutném rozsahu. Konzultace je bezplatná.
- Projekty krajů, organizací zřizovaných a zakládaných kraji, obcí, organizací zřizovaných a zakládaných obcemi nepodléhají usnesení vlády ČR č. 889 ze dne 2. 11. 2015; pokud příjemce uzná za vhodné, lze při zpracování kapitoly Řešení projektu studie proveditelnosti vycházet ze struktury „Žádosti o stanovisko OHA typu A“, uvedeného na portále OHA v sekci žádosti o stanovisko OHA.
- Podrobnosti a další informace jsou průběžně zveřejňovány na adrese <http://www.mvcr.cz/clanek/agenda-odboru-hlavniho-architekta-egovernmentu> v sekci žádosti o stanovisko OHA.

Řešení projektu (požadavky na zpracování Studie proveditelnosti)

Součástí předkládané studie proveditelnosti projektu musí být vždy i odpovídající architektonické výstupy spojené s projektem. Je požadováno, aby byly do studie zapracovány architektonické diagramy (pohledy) doprovázené vysvětlením. Architektonický obsah je nezbytný zejména pro prokázání, že při návrhu projektu byl uplatněn celostní architektonický přístup, byly uplatněny stanovené architektonické principy eGovernmentu a jim odpovídající návrhové vzory. Povinné architektonické vzory jsou vypracovány na různých úrovních detailu, architektury úřadu i architektury řešení.

Pro modelování a grafické vyjádření architektury úřadu (EA dle TOGAF) je doporučeno používat nemodifikovanou notaci jazyka ArchiMate 2.1, který se postupně (s drobnými úpravami) stane povinnou součástí metodiky tvorby Národní architektury VS ČR.

Enterprise architektura projektu samotného – prokázání dodržení metodik, standardů a vzorů Národního architektonického plánu veřejné správy ČR

- Enterprise Architektura projektu. Odpovídá capability architecture ² úřadu dle TOGAF a připravované metodiky NA VS ČR. Postihuje relevantní díl všech struktur a vztahů z enterprise architektury úřadu³, zahrnutých do projektu nebo s ním bezprostředně souvisejících. Úkolem předkladatele je v této architektuře představit prvky řešení na všech vrstvách tzv. čtyřvrstvé vize architektury eGovernmentu⁴, jejich stávající a plánovanou existenci a vzájemné vztahy. Zejména je potřebné uvést:
 - funkce, procesy a služby veřejné správy (externí a interní), které budou řešením podporovány.

² Z angl. orig. „Capability Architecture“

³ Z angl. orig. „Enterprise Architecture“

⁴ Viz například Příloha 1 dokumentu „Návrh opatření ICT“: <http://www.mvcr.cz/soubor/1-zasedani-priloha-c-1-pdf.aspx>



- Role uživatelů řešení a komunikační rozhraní, kterými budou klienti službu veřejné správy využívat.
- Aplikační komponenty podporující služby veřejné správy, jejich základní aplikační funkce a aplikační rozhraní na ostatní komponenty (interní a externí z pohledu úřadu).
- Technologické komponenty a platformové (IT) služby datového centra využívané pro příslušné aplikační komponenty.
- Technologické komponenty a služby komunikační infrastruktury využívané pro příslušné aplikační komponenty.

Pozice navrhovaného řešení v kontextu strategické a aplikační architektury úřadu a navazujících subjektů veřejné správy

- Pozici (kontext) navrhovaného projektu ve strategické (celkové) architektuře úřadu, resp. resortu nebo vyššího správního celku.
 - Pro kontext úřadu je nutné na každé z vrstev architektury umístit prvky architektury, zahrnuté do projektu, do celkové mapy příslušné vrstvy architektury úřadu a ukázat na souvislosti. Například jak souvisí implementovaná služba s ostatními službami úřadu, jak nová služba využívá sdílené komunikační kanály úřadu (přepážky, CzechPOINT, portál apod.), zda nově implementovaná aplikační komponenta je první svého druhu v úřadu nebo zda vzniká duplicita, multiplicita (dosud chybně často v případě spisových služeb, portálů, analytických nástrojů apod.).

Způsob využití sdílených prvků architektury úřadu a eGovernmentu

- Pro kontext s celkem eGovernmentu je nutné demonstrovat (textem a diagramem) vztah prvků architektury projektu k centrálním a sdíleným komponentám a službám eGovernmentu.
 - Zejména je třeba v aplikační vrstvě modelu architektury vyjádřit vztah k následujícím existujícím a připravovaným systémům a projektům:
 - ZR (ISZR, ROB, ROS, RUIAN, RPP, ORG), eGSB;
 - Agendové systémy přispívající do Propojeného datového fondu;
 - CMS/KIVS, NDC, CzP, eGSB, JIP/KAAS, Národní identitní autorita, ISDS, eLegislativa a eSbírka, OpenData, PVS.
 - Je nutné vyjádřit vztah procesů a služeb veřejné správy zahrnutých do projektu k existujícím nebo plánovaným sdíleným službám veřejné správy.
 - V technologické vrstvě je třeba vyjádřit vztah projektu k existujícím nebo připravovaným sdíleným IT službám Národních (resp. regionálních) datových center, případně k dalším sdíleným IT službám.
 - Ve vrstvě komunikační infrastruktury je třeba vyjádřit využití sdílených prvků komunikační infrastruktury eGovernmentu.

Přehled nahrazovaných procesů a technologických prvků a začlenění navrhovaného řešení do stávajícího prostředí úřadu a eGovernmentu

- Architektura řešení projektu⁵. Ukazuje, jak bude projekt realizován, shrnuje v modelech tzv. „funkční“ a „ne-funkční“ specifikaci projektu. Architektura řešení je nutná zejména pro:
 - doložení, jak jsou dodrženy Závazné architektonické vzory MV-OHA, které jsou a budou publikovány jako závazné vzory příslušných komponent architektur řešení;
 - doložení jak je realizována a jak bude fungovat realizovaná sdílená služba v rámci prostředí propojeného datového fondu veřejné správy.

⁵ Z angl. orig. „Solution Architecture“



Stanovení úrovně dodávky služeb realizovaných projektem s dodržení minimálních požadovaných standardů

Stanovení úrovně dodávky služeb jednotlivým skupinám koncových uživatelů připravovaného řešení včetně rozhraní pro příjem a poskytování dat jiným informačním systémům veřejné správy.

Minimálně je nutné uvést:

- Dostupnost dané služby v kontextu doby, kdy je služba dostupná (např. 24x7, v pracovní dobu ...) případně vliv projektu na zlepšení tohoto parametru vůči současnému stavu.
- Úroveň dostupnosti služby s ohledem na skutečnou délku poskytované služby vzhledem k plánované (např. 95 %) případně vliv projektu na zlepšení tohoto parametru vůči současnému stavu.
- Maximální doba obnovení dodávky služby (za jakou maximální dobu od zahájení výpadku služby je obnovena dodávka této služby) případně vliv projektu na zlepšení tohoto parametru vůči současnému stavu.

Je nutné rozdělit dodávku služby prostřednictvím uživatelského rozhraní (uživatelé je člověk) a prostřednictvím komunikačních rozhraní (uživatelé je jiný informační systém).

Přehled způsobu realizace povinných a případných dalších komunikačních kanálů

Popis komunikačních kanálů pro přístup uživatelů a jiných informačních systémů. Pokud je uživatelem jakékoli služby veřejnost, pak musí být splněny tyto povinné komunikační kanály:

- Podání formulář musí být realizovatelné s využitím informačního systému datových schránek a portálu veřejné správy.
- Offline formulář musí být realizovatelný jako digitálně podepsaný dokument zaslaný standardní elektronickou poštou.
- Formulář může být dále realizován interaktivním procesem v rámci portálu řešení.

V případě, že jsou vytvářeny nové sdílené komunikační kanály, pak jejich popis, přínos a předpokládané využití.

Popis základních životních situací s potvrzením dodržení minimálních standardů

Identifikace a autentizace osob musí podporovat aktuální stav implementace Nařízením EU 910/2014 o elektronické identifikaci a službách vytvářejících důvěru pro elektronické transakce na vnitřním trhu a o zrušení směrnice 1999/93/ES (eIDAS)

Je uveden popis jednotlivých životních situací (use case) s uvedením případných obecných standardů (jako zákon je 181/2014 Sb. Zákon o kybernetické bezpečnosti) či specifickým standardům zadavatele. Zvláště pro nově vytvářené sdílené služby.

V případě modernizace či aktualizace stávajících služeb je nutné uvést přínos projektu pro tyto životní situace.

Popis následné technické a technologické podpory realizovaného řešení a způsobu jejího zajištění

Uvádí popis realizace technické a technologické podpory realizovaného řešení. Zvláště uvádí realizaci předpokládané dostupnosti a podpory úrovně dostupnosti služeb dle zvoleného modelu dostupnosti služeb.



EVROPSKÁ UNIE
Evropský fond pro regionální rozvoj
Integrovaný regionální operační program



MINISTERSTVO
PRO MÍSTNÍ
ROZVOJ ČR



Musí být uvedena vazba na dodržení požadavků o kybernetické bezpečnosti dle výše uvedeného zákona a vyhlášky během provozu.

Musí být uvedena exit strategie při ukončení doby udržitelnosti či případného ukončení smlouvy o podpoře dodaného díla.

Doporučený přístup k modelování

Pro modelování v jazyce Archimate MV OHA využívá bezplatný nástroj Archi, dostupný z adresy <http://www.archimatetool.com/>. Tento nástroj podporuje univerzální výměnný formát „[ArchiMate Model Exchange File Format](#)“