

SMLOUVA O DÍLO

na zpracování architektonické studie

„Smuteční síň na novém hřbitově v Tišnově“

uzavřená v souladu s ustanoveními § 2586 a násl. zákona č. 89/2012 Sb., občanský zákoník (dále jen „NOZ“), v platném znění

čl. I.

Smluvní strany

1. Objednatel:

Město Tišnov

se sídlem: nám. Míru 111, 666 19 Tišnov

zastoupené: Ing. Evou Jelínkovou, vedoucí odboru investic a projektové podpory

IČ: 002 82 707

DIČ: CZ00282707

Bankovní spojení: Komerční banka a.s.

číslo účtu: 1425641/0100

Osoby zmocněné k jednání:

- ve věcech smluvních: Ing. Eva Jelínková

- ve věcech technických: Ing. Eva Jelínková

- odpovědný útvar: Odbor investic a projektové podpory

tel.: 733 611 779

fax: 549 439 780

e-mail: eva.jelinkova@tisnov.cz

/dále jen „objednatel“/

2. Zhotovitel:

Arch.Design, s.r.o.

se sídlem Sochorova 3178/23, Brno, 616 00

zastoupený: Akad. arch. Jana Háyecková

IČ: 25764314

DIČ: CZ25764314

Bankovní spojení: Unicredit Bank

č.ú.: 2107733449/2700

Osoby zmocněné k jednání:

- ve věcech smluvních: Ing. Tomáš Pokorný

- ve věcech technických: Ing. Arch. Radoslav Novotný

tel.: 541 420 911

fax:

e-mail: tomas.pokorny@archdesign.cz

/dále jen „zhotovitel“/.

V případě změny údajů uvedených v bodě 1 a 2 článku I. této smlouvy je povinná smluvní strana, u které změna nastala, informovat o ní druhou smluvní stranu, a to průkazným způsobem a bez zbytečného odkladu. V případě, že z důvodů nedodržení nebo porušení této povinnosti dojde ke škodě, zavazuje se strana, která škodu způsobila, tuto nahradit.

čl. II.

Účel a předmět smlouvy

- 2.1. Účelem této smlouvy je zpracování architektonické studie smuteční síně na novém hřbitově v Tišnově.
- 2.2. Předmětem této smlouvy je specifikován v Zadání architektonické studie smuteční síně v Tišnově, které je nedílnou součástí této smlouvy (dále jen Zadání).
- 2.3. Předmět díla je vymezen:
 - a) obecně závaznými předpisy,
 - b) dle zákona č.183/2006 Sb., o územním plánování a stavebním řádu,
 - c) písemnými pokyny objednatele,
 - d) technickými normami vztahující se k materiálům a činnostem projektovaným na základě této smlouvy.
- 2.4. Zhotovitel je povinen provést dílo řádně. Dílo je provedeno řádně, je-li úplně a bezvadně ukončeno a je-li řádně a včas předáno. Dílo je provedeno úplně a bezvadně, odpovídá-li této smlouvě a je-li způsobilé ke svému účelu použití.
- 2.5. Zhotovitel je povinen konzultovat provádění díla s objednatelem v souladu s podmínkami Zadání.
- 2.6. Zhotovitel je oprávněn navrhnout případnou změnu, která je dle jeho odborných a technických znalostí nezbytná. Objednatel se zavazuje návrh zhotovitele projednat a uzná-li to za vhodné, jej akceptovat.
- 2.7. Objednatel má právo doplnit předmět díla o další práce, které je povinen zhotovitel za úhradu zajistit. Toto další plnění musí být předmětem dodatku k této smlouvě o dílo. Pokud zhotovitel provede některé z těchto prací bez písemného souhlasu objednatele, má objednatel právo odmítnout jejich úhradu.
- 2.8. Zhotovitel potvrzuje, že se v plném rozsahu seznámil s rozsahem a povahou díla, že jsou mu známy technické, kvalitativní a jiné podmínky nezbytné k realizaci díla a že disponuje takovými kapacitami a odbornými znalostmi, které jsou k provedení díla nezbytné. Zhotovitel prohlašuje, že je schopen předmět díla podle této smlouvy provést řádně a včas

č. smlouvy objednatele:

č. smlouvy zhotovitele:

čl. III.
Lhůty plnění

- 3.1. Smluvní strany se dohodly na lhůtě plnění maximálně do 90 dnů ode dne podpisu smlouvy.
- 3.2. Lhůty plnění dle odst. 1 tohoto článku mohou být prodlouženy v případě vzniku nepředvídatelných a neodvratitelných okolností. Nepředvídatelnou okolností je okolnost, o které zhotovitel nevěděl a nemohl vědět. Za nepředvídatelnou okolnost se považuje i skutečnost, že činnost orgánů státní správy, správců, či vlastníků dotčených pozemků trvá déle, než je obvyklé. Zhotovitel je povinen do 15-ti kalendářních dnů od vzniku takové nepředvídatelné okolnosti písemně požádat objednatele o uzavření dodatku k této smlouvě za účelem změny lhůty plnění, pokud tak ve stanovené lhůtě neučiní, platí, že nepředvídatelná a neodvratitelná okolnost nevyvolala potřebu změny lhůty plnění.

čl. IV.
Cena díla

- 4.1. Objednatel je povinen zaplatit za zhotovení díla, za podmínek a způsobem dále sjednaným, celkovou smluvní cenu:

100.000,- Kč bez DPH

- 4.2. Objednatelem budou hrazeny pouze skutečně a řádně provedené práce.
- 4.3. Cena je stanovena jako nejvyšší přípustná, zahrnující veškeré náklady zhotovitele a cenové vlivy v průběhu plnění této smlouvy.
- 4.4. Pokud objednatel udělí zhotoviteli písemný pokyn, z něhož plyne, že část zhotovitelem již vykonaných prací bude zmařena, objednatel zhotoviteli uhradí poměrnou část ceny. Zhotovitel je povinen prokázat, že práce byly skutečně vykonány.

čl. V.
Platební podmínky

- 5.1. Cena bude hrazena na základě faktury s náležitostmi daňového dokladu po odevzdání a převzetí díla.
- 5.2. Splatnost faktur je 14-ti denní. Lhůta splatnosti běží od následujícího dne po doručení faktury objednateli. Za doručení faktury se považuje den předání faktury do poštovní evidence objednatele. Povinnost zaplatit je splněna dnem odepsání fakturované částky z účtu objednatele.
- 5.3. Faktury musí splňovat náležitosti daňového dokladu dle zákona o DPH ve znění pozdějších předpisů a bude vždy obsahovat:
 - označení objednatele a zhotovitele, sídlo, IČ, DIČ
 - číslo faktury

- den vystavení a den splatnosti
- označení banky a č. účtu, na který se má platit
- označení díla
- fakturovanou částku
- číselný kód klasifikace produkce
- razítko a podpis oprávněné osoby
- přílohou faktury bude soupis provedených prací potvrzený objednatelem

V případě, že faktura bude obsahovat nesprávné nebo nepravdivé údaje nebo neúplné náležitosti, je objednatel oprávněn fakturu neprodleně vrátit zhotoviteli. U takové faktury běží nová lhůta splatnosti až po doručení opravené faktury objednateli.

- 5.4. Při prodlení objednatele se zaplacením oprávněné faktury činí úrok z prodlení 0,05 % z fakturované částky za každý i započatý den prodlení.

čl. VI. **Provádění díla**

- 6.1. Dílo je provedeno, je-li dokončeno a předáno.
- 6.2. Zhotovitel je povinen zabezpečit účast pověřených kvalifikovaných a odborně způsobilých pracovníků.
- 6.3. Zhotovitel je povinen naplňovat předmět smlouvy s odbornou a potřebnou péčí, šetřit práv objednatele a třetích osob a činit tak, aby navrhované řešení naplňovalo kritéria hospodárnosti, efektivnosti a účelnosti vynakládání veřejných prostředků. Zhotovitel zodpovídá plně za dodržování zákona č. 183/2006 Sb., ve znění pozdějších předpisů, zejména za dodržení § 159 tohoto zákona, tj. odpovídá za správnost, celistvost a úplnost a bezpečnost stavby provedené podle jím zpracované projektové dokumentace a za proveditelnost stavby podle této dokumentace, jakož i za technickou a ekonomickou úroveň projektu technologického zařízení, včetně vlivů na životní prostředí.
- 6.4. Zhotovitel je povinen bezodkladně objednatele informovat o veškerých významných skutečnostech souvisejících s plněním předmětu smlouvy.
- 6.5. Zhotovitel je povinen upozornit objednatele bez zbytečného odkladu na nevhodnou povahu věcí převzatých od objednatele nebo pokynů daných mu objednatelem, jestliže zhotovitel mohl nebo měl nevhodnost při vynaložení odborné a potřebné péče zjistit.
- 6.6. Objednatel je oprávněn kontrolovat plnění této smlouvy průběžně. Zhotovitel je povinen poskytnout objednateli ke kontrole součinnost.
- 6.7. Zhotovitel je v odůvodněných případech povinen předložit či odevzdat i předmět smlouvy v rozpracovanosti; za odůvodněné případy se zejména považuje prokázání provedení marných prací.

čl.VII.

Záruka a vady díla

- 7.1. Zhotovitel zodpovídá za to, že dílo dle této smlouvy je provedeno dle podmínek této smlouvy.
- 7.2. Zhotovitel je povinen být pojištěn proti škodám způsobeným jeho činností na majetku a zdraví třetích osob. Zhotovitel je povinen být po celou dobu zhotovování díla pojištěn alespoň do výše odpovídající možné výši škod. Pro účely tohoto ustanovení se činnost subdodavatelů považuje za činnost zhotovitele. Zhotovitel na výzvu předloží doklady o pojištění.
- 7.3. Práva objednatele z vady díla
- Vady plnění jsou odchylky od výsledku stanoveného touto smlouvou a od způsobilosti k využití předmětu plnění k naplnění účelu této smlouvy.
 - Objednateli vznikají práva z vad, které má dílo v době předání a převzetí.
 - Smluvní strany se dohodly, že délka promlčecí doby pro uplatnění nároků objednatele z práv z vad, které má dílo v době předání a převzetí se prodlužuje na 5 let.
 - Objednatel je povinen reklamovat vady písemně. Zhotovitel je povinen reklamované vady odstranit do 10 pracovních od uplatnění oprávněné reklamace a to bezplatně.
- 7.4. Zhotovitel je povinen k náhradě případné škody na majetku nebo na zdraví zapříčiněné činností zhotovitele při plnění této smlouvy, nebo způsobené v důsledku vadného plnění.

čl. VIII.

Smluvní pokuty

- 8.1. Objednatel může uplatnit následující smluvní pokuty:
- | | |
|---|-----------------|
| - nedodržení termínů plnění | 1000,- Kč denně |
| - za každou jednotlivou vadu, u které dojde k nedodržení termínu pro odstranění | 1000,- Kč denně |
- 8.2. Ke smluvní pokutě bude vystavena samostatná faktura se lhůtou splatnosti 21 dnů.
- 8.3. Úrok z prodlení - zhotovitel může uplatnit úrok z prodlení ve výši 0,05 % z dlužné částky denně v případě prodlení s úhradou faktur.

čl. IX.
Ukončení smlouvy

- 9.1. Smlouvu lze ukončit písemnou dohodou.
- 9.2. Objednatel může od smlouvy odstoupit v případě jejího podstatného porušení zhotovitelem. Za podstatné porušení smlouvy se zejména považuje:
- vada plnění zjevná v průběhu provádění, pokud ji zhotovitel po písemné výzvě objednatele v době přiměřené neodstraní,
 - zhotovování předmětu plnění v rozporu s podklady,
 - provádění díla osobami, které nejsou náležitě odborně způsobilé a kvalifikované,
 - skutečnost, že zhotovitel není pojištěn v souladu s touto smlouvou,
 - zahájení insolvenčního řízení, ve kterém je zhotovitel v postavení dlužníka,
 - prodlení s plněním o více než 30 kalendářních dnů.
- 9.3. Zhotovitel může od smlouvy odstoupit v následujících případech:
- zahájení insolvenčního řízení, ve kterém je objednatel v postavení dlužníka,
- 9.4. Odstoupení musí být učiněno písemně a je účinné dnem jeho doručení druhé smluvní straně s účinky ex nunc.
- 9.5. Odstoupením od smlouvy nezaniká vzájemná sankční odpovědnost stran.
- 9.6. V případě odstoupení od smlouvy z důvodu dle odst. 9.2. bod „zhotovování předmětu plnění v rozporu s podklady“ a „prodlení s plněním o více než 30 kalendářních dnů“ nemá zhotovitel nárok na náklady vynaložené na provádění díla.

čl. X.
Závěrečná ustanovení

- 10.1. Smlouvu lze změnit, upřesnit nebo zrušit jen písemnou formou - dodatkem, který dohodnou obě smluvní strany svými zástupci, oprávněnými k zastupování stran při podpisu smlouvy.
- 10.2. Tato smlouva se řídí právem České republiky.
- 10.3. Zhotovitel není oprávněn bez souhlasu objednatele postoupit práva a povinnosti vyplývající z této smlouvy třetí osobě.
- 10.4. Zhotovitel bere na vědomí, že je osobou povinnou spolupůsobit při výkonu finanční kontroly.
- 10.5. Písemně či písemný znamená: trvalý záznam psaný ručně, strojem, tištěný či elektronicky zhotovený.

č. smlouvy objednatele:

č. smlouvy zhotovitele:

- 10.6. Smlouva nabývá platnosti dnem podpisu oběma smluvními stranami a účinnosti dnem zveřejnění v Registru smluv MV..
- 10.7. Smluvní strany po přečtení této smlouvy prohlašují, že souhlasí s jejím obsahem, že tato smlouva byla sepsána vážně, určitě srozumitelně, na základě jejich pravé a svobodné vůle, na důkaz čehož připojují své podpisy.
- 10.8. Pro případ, že některá ze smluvních stran odmítne převzít písemnost nebo její převzetí znemožní, se má za to, že písemnost byla doručena. Pro případ pochybností se má za to, že písemnost byla doručena třetí den po jejím předání držiteli poštovní licence.
- 10.9. Případné obchodní zvyklosti, týkající se sjednaného či navazujícího plnění, nemají přednost před smluvními ujednáními, ani před ustanoveními zákona, byť by tato ustanovení neměla donucující účinky.
- 10.10. Smluvní strany souhlasí s uveřejněním této smlouvy vč. jejich příloh.
- 10.11. Smluvní strany se dohodly, že na jejich vztah upravený touto smlouvou se neuzijí § 1921, § 1976, § 2050, § 2051, § 2112, § 2364 odst. 2, § 2595, § 2605 odst. 2, § 2606, § 2611 občanského zákoníku.
- 10.12. Smlouva je vyhotovena ve 4 stejnopisech s platností originálu, z nichž každá smluvní strana obdrží 2 vyhotovení.

Nedílnou součástí této smlouvy je:

Příloha č. 1: Zadání architektonické studie smuteční síně v Tišnově

Příloha č. 2: geodetické podklady

V Tišnově dne 25.8.2016

V Brně dne 25.8.2016

.....
Ing. Eva Jelínková
vedoucí odboru investic a projektové podpory



.....
Akad. arch. Jana Háyecková
jednatel



Zadání architektonické studie smuteční síně Tišnov

Předmět architektonické studie:

Předmětem je zpracování architektonického návrhu stavby smuteční síně v Tišnově. Stavba bude umístěna v areálu nového hřbitova v Tišnově na pozemku par.č. 1089/3 v kat. úz. Tišnov, přístupová komunikace může být na pozemcích parc. č.1089/2, 1009/4

Podkladem pro zpracování studie bude geodetické zaměření polohopisu a výškopisu nového hřbitova a okolí v Tišnově.

Obeslání architektů:	8/2016
Termín zpracování:	3 měsíce od podpisu smlouvy o dílo
Předpoklad odevzdání:	11/2016
Cena za studii:	100 000 Kč + DPH (získá každý z oslovených architektů bez vlivu na umístění)

Rozsah stavby:	I. etapa: obřadní síň s katafalkem + vstupní hala (čekárna) + zázemí pro rodinu + provozní zázemí a sociální zařízení + přístup a příjezd pohřební služby II. etapa: zázemí pro pohřební službu včetně malého skladu pro zázemí hřbitova a WC pro návštěvníky hřbitova
----------------	---

Technické požadavky na výstavbu smuteční síně na novém hřbitově

- vlastní obřadní síň:

- prostor bude navržen pro 80-100 osob z toho min. 40 míst pro sedící (lavice)
- součástí prostoru bude katafalk, prostor pro umístění květinových darů, místo pro obřadníka a živou hudbu
- umístění a ovládání katafalku navrhnout tak, aby byl v případě pořádání koncertu vážné hudby nerušenou součástí prostoru. Řešení a umístění katafalku musí umožnit vynášení rakve jako součást smutečního obřadu. Návrh katafalku a vazba na zázemí ovlivňuje charakter obřadu a zejména jeho ukončení, proto je kladen důraz na jeho řešení
- návrh umožní vytvoření podmínek pro profesionální provozování pohřebních služeb – důstojného smutečního obřadu. Kromě dostatečného prostoru pro vynášení přímo z obřadní síně na hřbitov, je třeba také navrhnout i důstojné řešení, kdy je následně zesnulý odvážen na kremaci mimo hřbitov

- četnost obřadů je nízká, běžně asi 1-2 obřady denně. Mezi obřady bude dostatečný časový odstup
- prostor musí umožňovat uspořádat i církevní obřad
- návrh bude sledovat nejen stavební podstatu, ale i celkovou atmosféru, která přispěje k důstojnému obřadu. Doporučujeme zapojit také vnější prostředí a přiměřenou úpravou přístupu k objektu, klást důraz na důstojné a citlivé prostředí obřadu
- součástí řešení bude umístění obrazovky na promítání a ozvučení prostoru propojené s promítáním
- místnost pro obsluhu zvukové techniky a videoprojekce
- vhodně řešený samostatný vstup pro příjezd pohřebního auta s rakví včetně řešení příjezdové cesty
- uspořádání/návaznost jednotlivých dílčích prostor/místností budovy smuteční síně, tj. soulad s procesem smutečního obřadu, aby nedocházelo ke křížení provozních vazeb
- řešení technické infrastruktury, vodovodní a kanalizační přípojka, přípojka NN, vytápění, chlazení, větrání
- bezbariérové řešení celého objektu smuteční síně
- vhodný návrh úprav terénu a zeleně v bezprostředním okolí smuteční síně
- návrh musí respektovat ekonomické možnosti investora jak v předpokládané výši investičních nákladů **I. etapy max. 12 mil. Kč vč. DPH (včetně vnitřního vybavení)** , tak i v rozumné míře budoucích provozních nákladů, tedy v logickém a efektivním provozním uspořádání, v přiměřených nákladech na potřebu energií i na úklid a údržbu navržené stavby

- vstupní hala/ čekárna s možností propojení s obřadní síní

- vstupní hala (čekárna) propojená s obřadní síní pro případ většího počtu lidí (max. +40) nebo může být čekárna řešena volně jako součást átria, přístřeší a pod.
- sociální zázemí
- parkovací stání bude stávající před hřbitovem
- návrh bude řešit příjezd pohřební služby a jedno odstavné místo pohřební služby

- zázemí pro rodinu:

- samostatná čekárna pro rodinu se samostatným vstupem do budovy do části „zázemí pro rodinu“
- ze samostatné čekárny vstup do rozlučkové místnosti (výstav)
- samostatná rozlučková místnost pro pozůstalé s možností vizuálního i osobního kontaktu se zemřelým, tj. kdo chce, jen vizuální přes sklo, kdo chce i osobní. Tento prostor navrhnout i pro případ obřadů v kruhu rodiny
- z čekárny pro rodinu přímý vstup do obřadní síně
- samostatné sociální zařízení pro rodinu

- zázemí pro pohřební službu (II. etapa):

- tento prostor navrhnout jako „samostatné křídlo stavby“, které bude možné realizovat v samostatné etapě nebo může stavba existovat bez něj. Město se bude snažit zajistit soukromého investora na tuto část, ale je možné, že bude fungovat pouze samostatná obřadní síň bez pohřební služby
- přijímací místnost/kancelář pro pohřební službu pro sjednávání obřadů s pozůstalými (max. pro 2 zaměstnance)
- místnost pro přechodné uložení min. 3 zesnulých včetně technologie chlazení + místnost pro zdroj tepla a chladu (*povinnost min. pro 3 osoby dle zákona*)
- místnost/ prostor pro hygienické zaopatření těla zemřelého (*povinnost dle EU normy EN15017*)
- místnosti pro technické zázemí pohřební služby: kuchyňka, šatna, WC, sprcha, sklady pro uložení věcí potřebných k obřadu, úklidová místnost pro uložení věcí k úklidu a údržbě budovy, malé zázemí k údržbě hřbitova
- sociální zařízení pro návštěvníky hřbitova se samostatným přístupem zvenku

Průběh zpracování a odevzdání studie:

- po zadání studie bude osloveným autorům poskytnuto 10 dnů na položení písemných dotazů k zadání studie, které se zodpoví písemně do max. 5 dnů a zašlou všem vyzvaným. Následně již nebude možné informace doplňovat
- po 6 týdnech bude následovat pracovní prezentace (průběžná konzultace) před jmenovanou komisí. Prezentace bude obsahovat: základní architektonické a dispoziční řešení, návrh konstrukcí, umístění stavby a její vztah k prostředí hřbitova
- studie bude předána na formátu A3 (poskládáním na tento formát) a 2 panely formátu A1 nalepeno na panelech z lehkého materiálu tloušťky 5mm (např. Kapaplast nebo Forex) a 1x na CD (dwg, pdf, .doc, docx)
- studie bude obsahovat:
 - textovou část vysvětlující celkové řešení, včetně konstrukčního, prokázání investičních nákladů formou tabulky se základními položkami, aby bylo možné porovnat návrhy.
 - půdorysy navrženého řešení
 - řezy dostatečně zobrazující navržené řešení
 - pohledy
 - vizualizace exteriéru (min. 2 vizualizace, z toho jedna z čelního pohledu – přístup ze hřbitova do obřadní síně se zapojení do prostředí, vizualizace interiéru (min. 2 vizualizace, z toho jedna z hlavního vstupu s pohledem na katafalk)
- po odevzdání bude následovat veřejná autorská prezentace za účasti odborné poroty a občanů

- návrhy budou dále představeny veřejnosti i formou výstavy odevzdaných panelů
- veřejnosti bude dána možnost se k návrhům vyjádřit i na webových stránkách města
- komise vybere vítězný návrh
- autor vybraného návrhu bude vyzván k následnému dopracování studie do DUR, DSP a DPS.

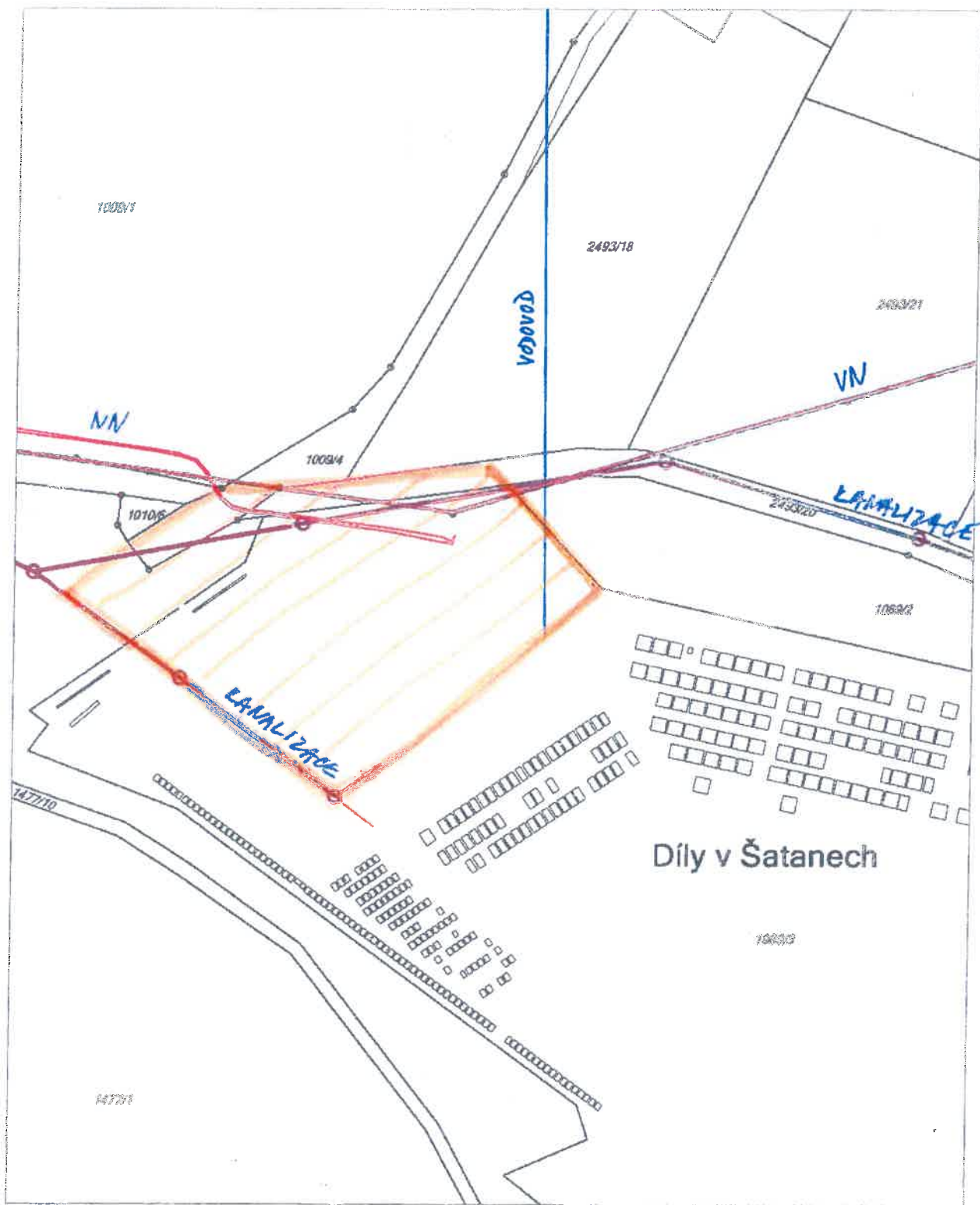
V Tišnově dne 17.8.2016.

Ing. Eva Jelínková

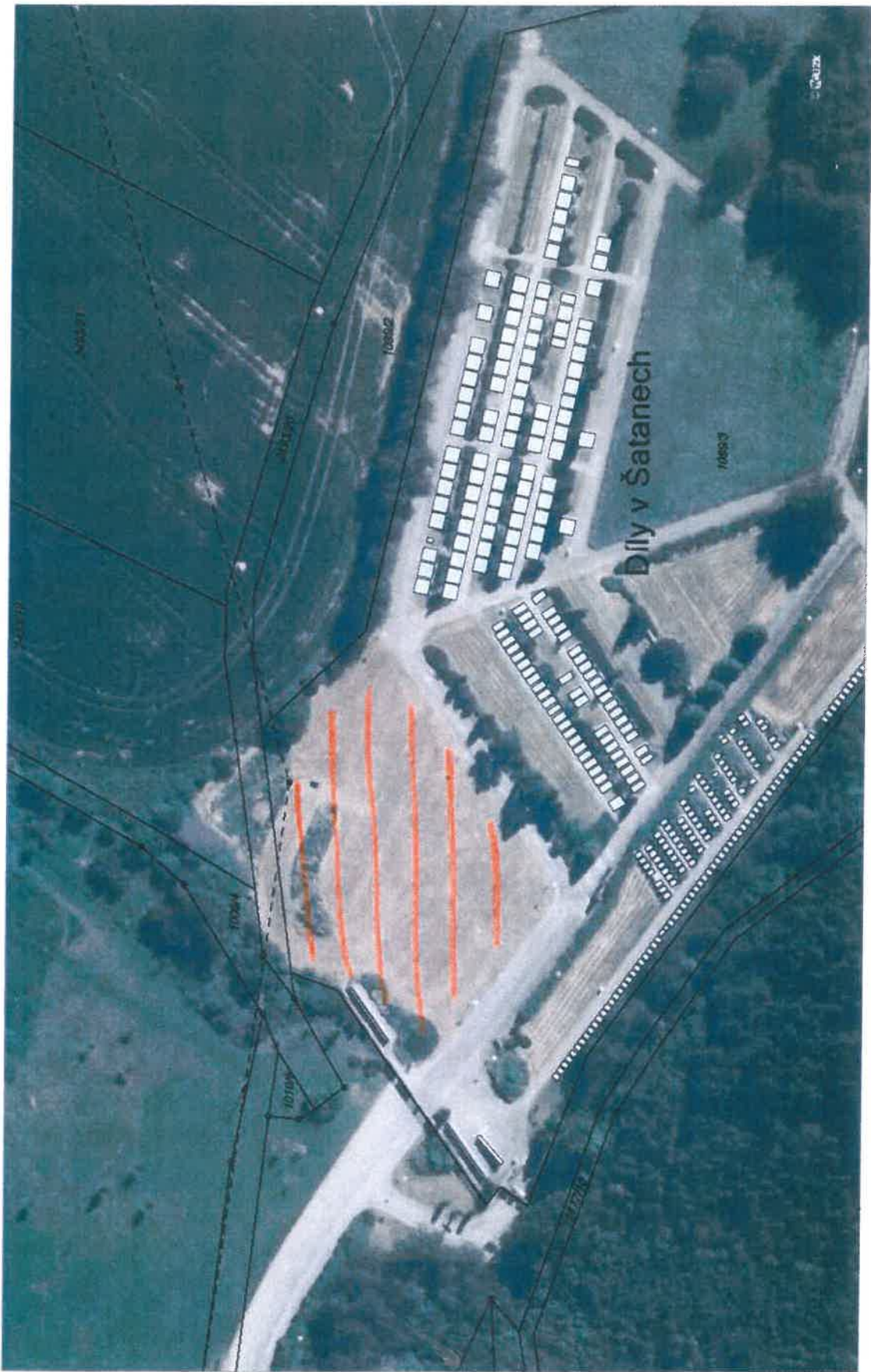
vedoucí odboru
Odbor investic a projektové podpory



náměstí Míru 111, Tišnov
+420 733 611 779
+420 549 439 816
eva.jelinkova@tisnov.cz
www.tisnov.cz



1 : 1000



Díly v Šatanech

10302

10303

10304

10305

10306