





## Smlouva o zajištění pracovnělékařských služeb

uzavřená ve smyslu s § 1746 odst. 2 zákona č. 89/2012 Sb., občanský zákoník, ve znění pozdějších předpisů (dále jen „občanský zákoník“), v souvislosti s § 2636 občanského zákoníku

Níže uvedeného dne, měsíce a roku smluvní strany:



### Česká republika – Probační a mediační služba

adresa: Senovážné náměstí 995/1, Praha 1, PSČ 110 00  
IČO: 708 88 060  
zastoupen: PhDr. Andreou Matouškovou, ředitelkou  
bankovní spojení:   
číslo účtu: 

(dále jen „objednatel“)

a

### Blue Care s.r.o.

adresa: Ke Koupališti 1790/12, 182 00 Praha 8 - Kobylisy  
IČO: 27162486  
DIČ: CZ27162486  
zastoupená: Petrem Hodboděm, jednatelem  
bankovní spojení:   
číslo účtu: 

Společnost zapsaná v obchodním rejstříku vedeném u Městského soudu v Praze, oddíl C, vložka 101055.

(dále jen „poskytovatel“)

uzavřeli tuto smlouvu o zajištění pracovnělékařských služeb (dále jen „smlouva“) a projevují vůli řídit se jejími ustanoveními.

## Čl. 1

### Předmět smlouvy

- 1.1 Předmětem této smlouvy je provádění pracovnělékařských služeb (dále jen „služby“ nebo „PLS“) na základě žádosti (objednávky) vystavené objednatelem za účelem ochrany zdraví zaměstnanců a stanovení podmínek provádění služeb pro zaměstnance a pracoviště objednatele.
- 1.2 Poskytovatel se zavazuje zajišťovat služby v souladu se zákonem č. 373/2011 Sb., o specifických zdravotních službách, vyhláškou č. 79/2013 Sb., o provedení některých ustanovení zákona č. 373/2011 Sb.
- 1.3 V souladu s § 57a zákona č. 373/2011 Sb., o specifických zdravotních službách, se objednatel s poskytovatelem dohodli na možnosti výkonu některých součástí pracovnělékařských služeb definovaných v § 53 odst. 1 jiným poskytovatelem pracovnělékařských služeb, který tyto služby vykonává na základě smlouvy uzavřené s poskytovatelem; tento jiný poskytovatel pracovnělékařských služeb je



vázán touto smlouvou ve stejném rozsahu jako poskytovatel.

- 1.4 Objednatel požaduje plnění v těchto oblastech:
- 1.4.1 Odborná činnost: hodnocení zdravotního stavu zaměstnanců nebo osob ucházejících se o zaměstnání, zjišťování vlivu pracovní činnosti, pracovního prostředí a pracovních podmínek na jejich zdravotní stav a vývoj zdravotního stavu a posouzení zdravotní způsobilosti k práci, a to při pracovnělékařských prohlídkách, dále hodnocení výsledků sledování zátěže organismu zaměstnanců působením rizikových faktorů pracovního prostředí a sledování vlivů rizikových faktorů podmínek, které se mohou nepříznivě projevit i po delší době na zdraví zaměstnanců:
- a) vstupní lékařské prohlídky,
  - b) periodické lékařské prohlídky,
  - c) mimořádné a následné lékařské prohlídky,
  - d) výstupní lékařské prohlídky,
  - e) psychologické vyšetření – odolnost vůči stresu,
  - f) lékařská posudková činnost posuzující způsobilost k práci.
- 1.5 Obsahem prohlídky dle 1.4.1 písm. a) až d) smlouvy je zejm. následující: analýza stávající zdravotní dokumentace, rozbor anamnestických dat, fyzikální vyšetření praktickým lékařem (kardiopulmonální systém, cévní systém, zažívací trakt, smyslové orgány orientační, urogenitální systém, pohybový aparát), měření a interpretace krevního tlaku, v případě potřeby, vyšetření moči: chemicky, vypracování relevantní dokumentace, posouzení a doporučení pracovní způsobilosti s ohledem na pracovní zařazení.
- 1.6 Objednatel se zavazuje zaplatit poskytovateli za poskytnuté služby cenu dle této smlouvy.

## ČI. 2

### Prohlášení smluvních stran

- 2.1 Poskytovatel prohlašuje, že ke dni podpisu smlouvy splňuje všechny podmínky stanovené platnými právními předpisy ČR pro to, aby mohl řádně poskytovat výše uvedené služby podle této smlouvy. Poskytovatel rovněž prohlašuje, že mu nejsou známy žádné překážky, pro které by nemohl poskytovat služby nebo pro které by nemohl být účastníkem projektu.

## ČI. 3

### Doba a místo plnění

- 3.1 Smlouva se uzavírá na dobu 4 let ode dne podpisu této smlouvy.
- 3.2 Místem poskytování služby je Česká republika, resp. jednotlivé okresy, sídlo objednatele, popř. jiné místo dohodnuté mezi poskytovatelem a objednatelem.



- 3.3 Seznam míst poskytovatele tvoří přílohu této smlouvy. Poskytovatel je povinen zajistit poskytnutí lékařských služeb min. v 85 % uvedených okresních měst, ve zbylých případech je možné zajistit smluvního lékaře nejdále do 30 km od uvedeného okresního města.
- 3.4 Poskytovatel bude poskytovat své služby v pracovních dnech v časovém rozmezí dle individuálního rozvrhu každého pracoviště, a to ve lhůtách stanovených právními předpisy nebo v termínech dohodnutých s odpovědným zaměstnancem objednatele (avšak v souladu s čl. 5.1 písm. j) smlouvy).

## Čl. 4

### Cena služby a platební podmínky

- 4.1 Celková cena za předmět plnění této smlouvy je sjednána následovně:
- a) Cena za **prohlídku** dle čl. 1.4.1. písm. a) až d) smlouvy činí 995,00 Kč (slovy: devět set devadesát pět korun českých) bez DPH, tj. 1 144,25 Kč (slovy: jeden tisíc sto čtyřicet čtyři koruny české a dvacet pět haléřů) vč. DPH. V případě periodických a mimořádných zdravotních prohlídek bude fakturována cena bez DPH.
  - b) Cena za **vyšetření** dle čl. 1.4.1. písm. e) smlouvy činí 5 995,00 Kč (slovy: pět tisíc devět set devadesát pět korun českých) bez DPH, tj. 6 894,25 Kč (slovy: šest tisíc osm set devadesát čtyři koruny české a dvacet pět haléřů) vč. DPH.
  - c) Cena za **posudek** dle čl. 1.4.1. písm. f) smlouvy činí 1 495,00 Kč (slovy: jeden tisíc čtyři sta devadesát pět korun českých) bez DPH, tj. 1 719,25 Kč (slovy: jeden tisíc sedm set devatenáct korun českých a dvacet pět haléřů) vč. DPH.
- 4.2 Cena dle čl. 4.1 je cenou konečnou a nepřekročitelnou s výjimkou změny sazby DPH. Cena obsahuje veškeré náklady, které by mohly s plněním předmětu této smlouvy vzniknout.
- 4.3 Cenu za předmět plnění uhradí objednatel poskytovateli na základě daňového dokladu (dále jen „faktura“), který poskytovatel vystaví vždy za uplynulý kalendářní měsíc, nejpozději do 14 dne následujícího kalendářního měsíce, a to jako souhrn všech poskytnutých služeb v rámci celé ČR za dané období, přičemž faktura bude obsahovat rozepsání jednotlivých úkonů v rámci jednotlivých okresů.
- 4.4 Splatnost faktury je stanovena na 30 kalendářních dnů od jejich doručení objednateli.
- 4.5 Faktura musí obsahovat náležitosti stanovené v platných právních předpisech, zejména v § 11 zákona č. 563/1991 Sb., o účetnictví, ve znění pozdějších předpisů a § 29 zákona č. 235/2004 Sb., o dani z přidané hodnoty, ve znění pozdějších předpisů.
- 4.6 Nebude-li mít předložená faktura předepsané náležitosti, nebo pokud nebude v souladu s těmito platebními podmínkami, je objednatel oprávněn ji do data splatnosti poskytovateli vrátit k opravě či doplnění, aniž by se tak dostal do



prodlení. Celá lhůta splatnosti počíná opět běžet znovu po doručení řádně opravené či doplněné faktury Objednateli.

- 4.7 Platba proběhne výhradně v CZK. Rovněž veškeré cenové údaje budou uváděny v této měně.
- 4.8 Faktura se platí bezhotovostně převodem na účet druhé smluvní strany.
- 4.9 Faktura se považuje za uhrazenou okamžikem odepsání fakturované částky z účtu objednatele ve prospěch účtu poskytovatele.
- 4.10 V případě, že se dodavatel neplátce DPH stane plátcem DPH v průběhu plnění předmětu smlouvy, nemá z tohoto titulu nárok na navýšení sjednané ceny o sazbu DPH.

### Čl. 5

#### Práva a povinnosti poskytovatele

- 5.1 Poskytovatel služeb je povinen:
  - a) zajišťovat služby podle příslušných právních předpisů,
  - b) informovat zaměstnance objednatele o možném vlivu faktorů pracovních podmínek na jejich zdraví, a to se znalostí vývoje jejich zdravotního stavu,
  - c) informovat objednatele o možném vlivu faktorů pracovních podmínek na zdravotní stav jeho zaměstnanců,
  - d) vykonávat na vyžádání objednatele dohled na pracovištích objednatele a nad pracemi vykonávanými zaměstnanci,
  - e) spolupracovat s objednatelem, jeho zaměstnanci, zástupcem pro oblast bezpečnosti a ochrany zdraví při práci a s odborně způsobilými osobami podle zákona upravujícího zajištění dalších podmínek bezpečnosti a ochrany zdraví při práci, odborovou organizací a kontrolními orgány v oblasti bezpečnosti a ochrany zdraví při práci,
  - f) neprodleně oznamovat objednateli zjištění závažných nebo opakujících se skutečností negativně ovlivňujících bezpečnost a ochranu zdraví při práci,
  - g) vést dokumentaci o službách prováděných pro objednatele, která se nevztahuje ke konkrétnímu zaměstnanci, odděleně od zdravotnické dokumentace vedené o konkrétních zaměstnancích; dokumentací služeb se rozumí záznamy o provádění dohledu na pracovišti objednatele, včetně výsledků analýz, o poradenství poskytnutém objednateli a jiné obdobné záznamy o činnostech prováděných v rámci služeb,
  - h) v nezbytném rozsahu případnou spoluprací s ošetřujícími lékaři zaměstnanců,
  - i) v případě nepřítomnosti některé osoby zabezpečující předmět plnění, zajistit její zastupitelnost v plném rozsahu tak, aby řádné poskytování služeb nebylo narušeno,



- j) na základě písemné žádosti (objednávky) objednatele provádět pracovnělékařské prohlídky dle čl. 1.4 smlouvy nejpozději do 14 dnů ode dne prokazatelného obdržení žádosti (objednávky).
- k) vést účetnictví v souladu se zákonem č. 563/1991 Sb., o účetnictví, ve znění pozdějších předpisů, případně nemá-li tuto povinnost je povinen vést daňovou evidenci podle zákona č. 586/1992 Sb., o dani z příjmu, ve znění pozdějších předpisů. Poskytovatel je též povinen dbát, aby příslušné účetní doklady byly správné, úplné, průkazné a splňovaly zákonem č. 235/2004 Sb., o dani z přidané hodnoty, ve znění pozdějších předpisů, předepsané náležitosti,
- l) poskytovatel se zavazuje, že souhlasí se zveřejněním uzavřené smlouvy, po jejím podpisu oběma stranami, na internetových stránkách, resp. profilu objednatele, a rovněž v registru smluv dle příslušných právních předpisů,
- m) podle § 2 písm. e) zákona č. 320/2001 Sb., o finanční kontrole ve veřejné správě a o změně některých zákonů (zákon o finanční kontrole), ve znění pozdějších předpisů, je osobou povinnou spolupůsobit při výkonu finanční kontroly prováděné v souvislosti s úhradou zboží nebo služeb z veřejných výdajů,
- n) neprodleně informovat objednatele v případě negativního posudkového závěru vylučujícího další výkon příslušné práce zaměstnancem.
- o) v případě potřeby poskytne poskytovatel objednateli vyhotovení posudku,
- p) v případě změny pracoviště poskytovatele dle seznamu (příloha č. 1 smlouvy) je poskytovatel povinen tuto změnu písemně oznámit objednateli, a to nejpozději do 5 dnů ode dne této změny,

## Čl. 6

### Práva a povinnosti objednatele

- 6.1 Objednatel se zavazuje poskytovat potřebnou součinnost poskytovateli při výkonu služeb a za tím účelem zajistí, popřípadě poskytne:
  - a) vstup na všechna svá pracoviště (vždy za přítomnosti některého z vedoucích zaměstnanců, případně odborně způsobilé osoby v prevenci rizik) v případě vyžádaného dohledu,
  - b) veškeré informace potřebné pro plnění předmětu této smlouvy, a to zejména všechny potřebné informace o technologii, o povaze práce a pracovních podmínkách a o povaze rizikových faktorů pracovních podmínek (rozhodnutí orgánu ochrany veřejného zdraví týkající se rizikových prací a stanovení náplní a lhůt lékařských preventivních prohlídek),
  - c) při odeslání zaměstnance k pracovnělékařské prohlídce jej vybavit žádostí



(objednávkou) obsahující údaje dle platné legislativy; vzor žádosti bude stanoven po dohodě obou smluvních stran, bez zbytečného odkladu po podpisu smlouvy,

- d) v případě změn, majících vliv na zařazení zaměstnanců do jednotlivých kategorií, bude objednatel o tomto neprodleně informovat poskytovatele služeb,
- e) v případě využití služby dle 1.4.1 písm. a) smlouvy se objednatel zavazuje předat poskytovateli seznam zaměstnanců.

## Čl. 7

### Ochrana a bezpečnost informací

- 7.1 Poskytovatel se zavazuje, že informace, které získá o objednateli při plnění předmětu smlouvy, a které nejsou veřejně dostupné, bude považovat za neveřejné informace. Poskytovatel se zavazuje, že neveřejné informace poskytne pouze vlastním zaměstnancům nebo osobám pověřeným plněním předmětu této smlouvy. Poskytnutí neveřejných informací těmto osobám musí být provedeno pouze v míře potřebné pro realizaci této smlouvy a tyto osoby musí být poskytovatelem poučeny o povinnosti ochrany poskytnutých neveřejných informací.
- 7.2 Poskytovatel se zavazuje, že zabezpečí všechny převzaté neveřejné informace (v jakékoli podobě), které získá v souvislosti s plněním předmětu této smlouvy, před zneužitím třetími osobami a že nepoužije údaje, týkající se objednatele, v rozporu s jejich účelem.
- 7.3 Poskytovatel si je vědom, že povinnost dodržovat mlčenlivost o neveřejných informacích získaných v souvislosti s plněním předmětu této smlouvy trvá i po ukončení této smlouvy.

## Čl. 8

### Mlčenlivost a ochrana důvěrných údajů

- 8.1 Prodávající je povinen utajit veškeré informace, které se dozvěděl v rámci plnění této Smlouvy („Důvěrné informace“).
- 8.2 Prodávající nesdělí Důvěrné informace třetí osobě, ledaže je to nezbytné v případě použití poddodavatelů, a pouze v rozsahu nezbytně nutném pro splnění povinností vyplývajících ze Smlouvy, a přijme taková opatření, která znemožní přístupnost Důvěrných informací třetím osobám. Ustanovení předchozí věty se nevztahuje na Důvěrné informace:
  - a) které se staly nebo stanou všeobecně známými či dostupnými jinak než porušením povinností plynoucích z této Smlouvy Prodávajícím nebo porušením povinností jeho spolupracovníky, za jejichž porušení Prodávající dle této Smlouvy odpovídá;
  - b) které byly Prodávajícímu známy ještě před tím, než mu je Kupující poskytl; to



- neplatí, získal-li je Prodávající přímo či nepřímo od Kupujícího;
- c) jejichž samostatným původcem je Prodávající, a to bez využití informací poskytnutých Kupujícímu dle této Smlouvy, ani s odkazem na ni;
- d) k jejichž zveřejnění dal Kupující výslovný písemný či e-mailový souhlas Prodávajícímu; nebo
- e) které byly zveřejněny na základě povinnosti stanovené právními předpisy, zejména zákonem o registru smluv, nebo na základě pravomocného soudního rozhodnutí nebo pravomocného rozhodnutí jiných orgánů veřejné moci.
- 8.3 Prodávající smí Důvěrné informace poskytnout svým zaměstnancům či poddodavatelům jen tehdy, jestliže tito budou vázáni, ať už na základě smlouvy či zákona, povinností zachovávat důvěrnost Důvěrných informací, a to přinejmenším v rozsahu dle této Smlouvy. Prodávající plně odpovídá za porušení této povinnosti ze strany svých zaměstnanců či poddodavatelů tak, jako by Smlouvu porušil sám.
- 8.4 V případě, že Prodávající zjistí, že došlo nebo může dojít k prozrazení, resp. získání Důvěrných informací neoprávněnou osobou, zavazuje se neprodleně informovat o této skutečnosti Kupujícího a podniknout veškeré kroky potřebné k zabránění vzniku újmy nebo k jejímu maximálnímu omezení, pokud se Strany nedohodnou jinak.

## Čl. 9

### Ochrana osobních údajů

- 9.1 Pro vyloučení pochybností Strany prohlašují, že obě jsou ve vztahu k osobním údajům osob předávaných v rámci uzavírání této Smlouvy nebo na jejím základě samostatnými správci osobních údajů. Strany též prohlašují, že jsou si vědomy povinností správce osobních údajů jak podle současných právních předpisů, hlavně zákona č. 110/2019 Sb., o zpracování osobních údajů, tak podle Nařízení Evropského parlamentu a Rady (EU) 2016/679 ze dne 27. dubna 2016 o ochraně fyzických osob v souvislosti se zpracováním osobních údajů a o volném pohybu těchto údajů a o zrušení směrnice 95/46/ES (Obecné nařízení o ochraně osobních údajů) (dále jen „GDPR“), a zavazují se je dodržovat. Strany dále prohlašují, že si nebudou vzájemně předávat jiné osobní údaje, než jsou povinny ze zákona nebo než jsou nezbytné pro plnění této Smlouvy.
- 9.2 Prodávající bere na vědomí, že Kupující může jako správce osobních údajů v průběhu plnění této Smlouvy, za účelem plnění této Smlouvy a/nebo za účelem splnění povinností Kupujícího vyplývajících z právních předpisů zpracovávat osobní údaje zástupců Prodávajícího, které jsou uvedeny v této Smlouvě nebo které souvisí s plněním této Smlouvy, a to v rozsahu jméno, příjmení, telefon, e mail, které Prodávající nebo jeho poddodavatelé dobrovolně poskytnou Kupujícímu, a dále záznamy o průběhu plnění Smlouvy.
- 9.3 Kupující bude uchovávat a zpracovávat osobní údaje podle čl. 9.2 automatizovaně i manuálně v rámci vlastní smluvní dokumentace či v interních IT systémech, a to sám či prostřednictvím pověřených zpracovatelů. Provozovatelem IT systému, ve



kterém jsou uchovávány osobní údaje, může být rovněž třetí osoba vystupující ve vztahu ke Kupujícímu jako zpracovatel. Seznam pověřených zpracovatelů poskytne Kupující Prodávajícímu na vyžádání.

- 9.4 Nestanoví-li tato Smlouva jinak, osobní údaje budou zpřístupněny pouze oprávněným zaměstnancům Kupujícího či zaměstnancům pověřeného zpracovatele, a to pouze v míře nezbytné pro účely zpracování.
- 9.5 Osobní údaje podle čl. 9.2 budou zpracovávány Kupujícím po dobu trvání této Smlouvy, a dále po dobu 10 let po jejím zániku, a to za účelem ochrany legitimních zájmů Kupujícího či za účelem obrany v případě potenciálního sporu.
- 9.6 Prodávající dále souhlasí s tím, že Kupující je oprávněn poskytnout osobní údaje uvedené v této Smlouvě svému zřizovateli, tj. Ministerstvu spravedlnosti.
- 9.7 Prodávající potvrzuje, že byl poučen o právech subjektů osobních údajů (i) na přístup k osobním údajům, (ii) na opravu osobních údajů, (iii) požadovat od Kupujícího vysvětlení v případě podezření, že ke zpracování osobních údajů dochází v rozporu s ochranou jejich soukromého a osobního života nebo v rozporu se zákonem, (iv) požadovat odstranění protiprávního stavu, zejména blokováním, provedením opravy, doplněním nebo likvidací osobních údajů a (v) obrátit se v případě uvedeného podezření či odmítnutí odstranění uvedeného protiprávního stavu na Úřad pro ochranu osobních údajů. Prodávající se zavazuje bez zbytečného odkladu s těmito skutečnostmi seznámit další osoby, zejména své poddodavatele, které se staly či se stanou subjekty zpracování osobních údajů podle tohoto článku.
- 9.8 V případě jakýchkoli dotazů týkajících se zacházení s osobními údaji či uplatnění práv subjektu osobních údajů lze použít adresu [gdpr@msp.justice.cz](mailto:gdpr@msp.justice.cz) a [osobni.udaje@pms.justice.cz](mailto:osobni.udaje@pms.justice.cz).

## Čl. 10

### Sankční ustanovení

- 10.1 V případě porušení povinnosti dle čl. 7.1 až 7.3 smlouvy je objednatel oprávněn po poskytovateli požadovat smluvní pokutu ve výši 50.000 Kč za každé i jednotlivé porušení této povinnosti.
- 10.2 V případě porušení povinnosti dle čl. 5.1 písm. j) smlouvy je objednatel oprávněn po poskytovateli požadovat smluvní pokutu ve výši 500 Kč za každé jednotlivé porušení či nedodržení termínů, přičemž tímto se rozumí zejm. neobjednání ve lhůtě či objednání, ale neprovedení ošetření ve smluveném termínu.
- 10.3 V případě porušení č. 3.3 smlouvy je toto porušení povinnosti považováno za podstatné a může být důvodem pro odstoupení od smlouvy ze strany objednatele.
- 10.4 V případě prodlení objednatele s úhradou platby dle této smlouvy je poskytovatel oprávněn požadovat po objednateli úrok z prodlení za každý den prodlení ve výši stanovené nařízením vlády, kterým se stanoví výše úroků z prodlení.





- 10.5 Pro vyúčtování smluvní pokuty, náležitosti a splatnost úroků z prodlení a smluvních pokut platí obdobně čl. 3 této smlouvy.
- 10.6 Uhrazením smluvní pokuty není dotčeno právo smluvní strany na náhradu škody v plné výši.

## Čl. 11

### Ukončení smlouvy

- 11.1 Smlouvu lze ukončit písemnou dohodou obou smluvních stran, v případech uvedených v této smlouvě nebo v obecně platných právních předpisech.
- 11.2 Objednatel je oprávněn smlouvu vypovědět bez uvedení důvodu, výpovědní lhůta činí 2 měsíce a počíná běžet prvním dnem měsíce následujícího po měsíci, ve kterém bylo písemné vyhotovení výpovědi doručeno druhé smluvní straně.
- 11.3 Objednatel je oprávněn odstoupit od smlouvy v případě, že poskytovatel i přes písemné upozornění opakovaně (tj. více než 2x) porušuje podmínky plnění této smlouvy.
- 11.4 Poskytovatel je oprávněn odstoupit od smlouvy ze zákonných důvodů.
- 11.5 Odstoupení či výpověď smlouvy se netýkají nároku na náhradu škody v plné výši vzniklé porušením smlouvy.

## Čl. 12

### Závěrečná ustanovení

- 12.1 Z poskytování závodní péče dle této smlouvy nevzniká zaměstnancům objednatele nárok na poskytování trvalé lékařské péče.
- 12.2 Tuto smlouvu lze měnit či doplňovat pouze vzestupně číslovanými písemnými dodatky podepsanými oběma smluvními stranami.
- 12.3 Vztahy mezi smluvními stranami, které nejsou touto smlouvou výslovně upraveny, se řídí občanským zákoníkem, v platném znění, popř. dalšími obecně závaznými předpisy České republiky.
- 12.4 Smlouva může být uzavřena v elektornické nebo listinné podobě. V případě uzavření Smlouvy v listinné podobě, bude vyhotovena ve 2 stejnopisech, přičemž každá Strana obdrží jeden stejnopis.
- 12.5 Strany bezvýhradně souhlasí se zveřejněním této Smlouvy tak, aby mohl být předmětem poskytnuté informace ve smyslu zákona č. 106/1999 Sb., o svobodném přístupu k informacím, ve znění pozdějších předpisů. Strany rovněž souhlasí se zveřejněním plného znění této Smlouvy dle zákona č. 134/2016 Sb., o zadávání veřejných zakázek, ve znění pozdějších předpisů a zákona č. 340/2015 Sb., o zvláštních podmínkách účinnosti některých smluv, uveřejňování těchto smluv a o registru smluv (zákon o registru smluv).



- 12.6 Smlouva nabývá platnosti dnem podpisu oběma Stranami s účinností ode dne platnosti, nestanoví-li zákon č. 340/2015 Sb., o registru smluv, jinak.
- 12.7 Stane-li se některé ustanovení této smlouvy neplatným, zdánlivým či neúčinným, nemá tato skutečnost vliv na ostatní ustanovení této smlouvy, která zůstávají platná a účinná. Smluvní strany se v tomto případě zavazují písemnou dohodou nahradit ustanovení, které bylo shledáno neplatným, zdánlivým či neúčinným novým ustanovením, které po obsahové stránce nejlépe odpovídá zamýšlenému účelu původního ustanovení. Do té doby platí odpovídající úprava obecně závazných právních předpisů České republiky.
- 12.8 Vyskytnou-li se události, které jedné nebo oběma smluvním stranám částečně nebo úplně znemožní plnění jejich povinností podle této smlouvy, jsou smluvní strany povinny se o tomto bez zbytečného odkladu informovat a společně podniknout kroky k jejich překonání.
- 12.9 Smluvní strany prohlašují, že smlouva byla sjednána na základě jejich pravé, vážné a svobodné vůle, že si její obsah přečetly, bezvýhradně s ním souhlasí, považují jej za zcela určitý a srozumitelný, což níže stvrzují svými vlastnoručními podpisy.

V Praze dne **PhDr. Andrea Matoušková**  
.....  
PhDr. Andrea Matoušková  
ředitelka  
objednatel

Digitálně podepsal  
PhDr. Andrea  
Matoušková  
Datum: 2022.01.28  
12:58:48 +01'00'

V Praze dne **Petr Hodboď**  
.....  
Petr Hodboď  
jednatel společnosti  
poskytovatel

Digitálně podepsal  
Petr Hodboď  
Datum: 2022.01.24  
13:52:13 +01'00'

Přílohy:

- Příloha č. 1: Seznam pracovišť poskytovatele  
Příloha č. 2: Cenová nabídka



Příloha č. 1: Seznam pracovišť poskytovatele

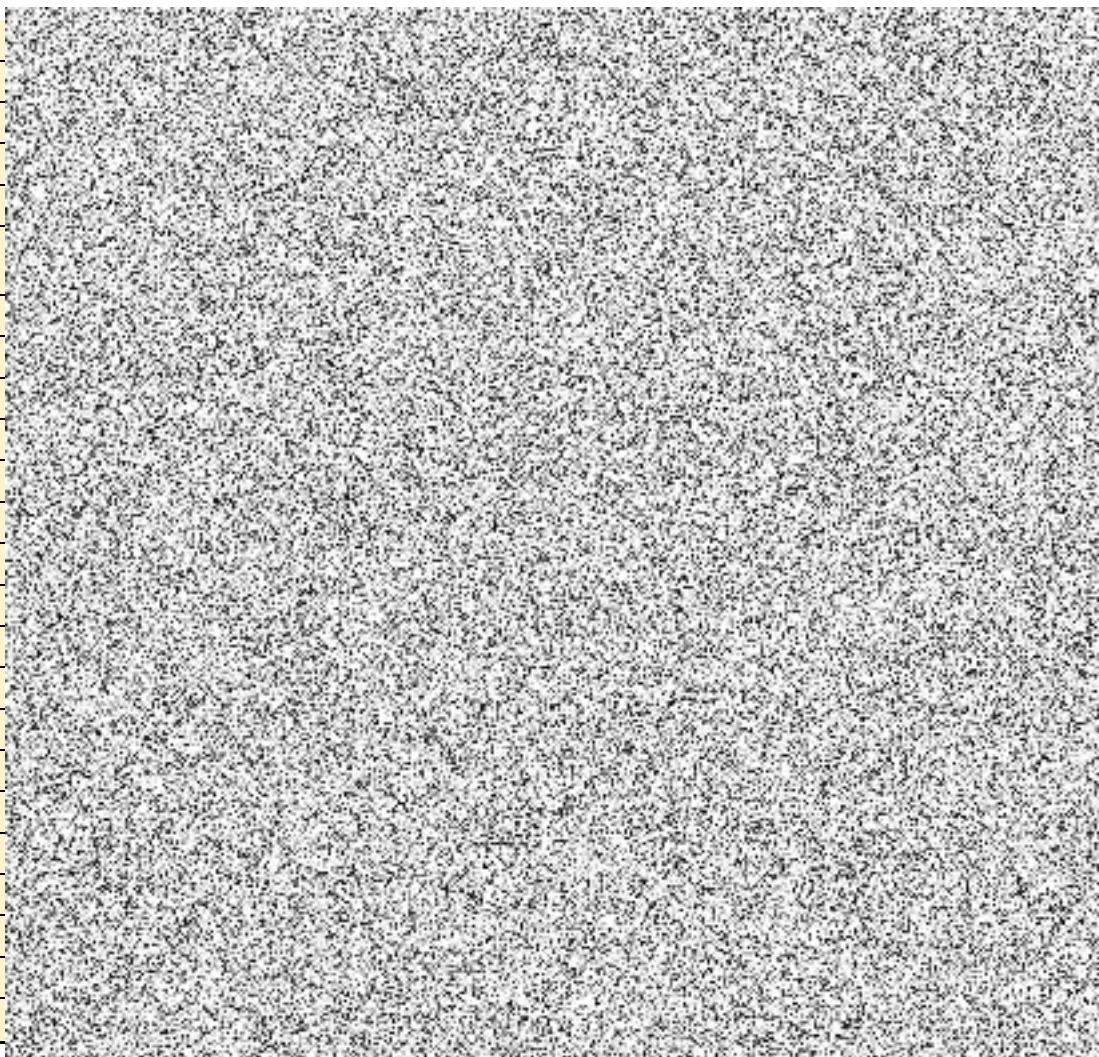
Zajištění smluvního lékaře v okresním městě			
Kraj	Okresní město	V okresním městě?	Smluvní lékař (kontaktní údaje – jméno, adresa, telefon)
Středočeský kraj	Benešov	ANO	
Středočeský kraj	Beroun	ANO	
Jihomoravský kraj	Blansko	ANO	
Jihomoravský kraj	Brno	ANO	
Moravskoslezský kraj	Bruntál	ANO	
Jihomoravský kraj	Břeclav	ANO	
Liberecký kraj	Česká Lípa	ANO	
Jihočeský kraj	České Budějovice	ANO	
Jihočeský kraj	Český Krumlov	ANO	
Ústecký kraj	Děčín	ANO	
Plzeňský kraj	Domažlice	ANO	
Moravskoslezský kraj	Frydek – Místek	ANO	
Moravskoslezský kraj	Haviřov	ANO	
Kraj Vysočina	Havlíčkův Brod	ANO	
Jihomoravský kraj	Hodonín	ANO	
Královesrdecký kraj	Hradec Králové	ANO	
Karlovarský kraj	Cheb	ANO	
Ústecký kraj	Chomutov	ANO	
Pardubický kraj	Chrudim	ANO	
Liberecký kraj	Jablonec nad Nisou	ANO	
Olomoucký kraj	Jeseník	ANO	
Královesrdecký kraj	Jičín	ANO	
Kraj Vysočina	Jihlava	ANO	
Jihočeský kraj	Jindřichův Hradec	NE	



Karlovarský kraj	Karlovy Vary	ANO
Moravskoslezský kraj	Karviná	ANO
Středočeský kraj	Kladno	ANO
Plzeňský kraj	Klatovy	ANO
Středočeský kraj	Kolín	ANO
Zlínský kraj	Kroměříž	ANO
Středočeský kraj	Kutná Hora	ANO
Liberecký kraj	Liberec	ANO
Ústecký kraj	Litoměřice	NE
Ústecký kraj	Louny	ANO
Středočeský kraj	Mělník	ANO
Středočeský kraj	Mladá Boleslav	ANO
Ústecký kraj	Most	NE
Královohradecký kraj	Náchod	ANO
Moravskoslezský kraj	Nový Jičín	ANO
Středočeský kraj	Nymburk	ANO
Olomoucký kraj	Olomouc	ANO
Moravskoslezský kraj	Opava	ANO
Moravskoslezský kraj	Ostrava	ANO
Pardubický kraj	Pardubice	ANO
Kraj Vysočina	Pelhřimov	ANO
Jihočeský kraj	Písek	NE
Plzeňský kraj	Plzeň	ANO
Kraj Praha	Praha 1	NE
Kraj Praha	Praha 7	NE
Jihočeský kraj	Prachatice	ANO
Olomoucký kraj	Prostějov	ANO



Olomoucký kraj	Přerov	ANO
Středočeský kraj	Příbram	ANO
Středočeský kraj	Rakovník	ANO
Plzeňský kraj	Rokycany	NE
Ústecký kraj	Rumburk	ANO
Královeshradecký kraj	Rychnov nad Kněžnou	ANO
Liberecký kraj	Semily	ANO
Karlovarský kraj	Sokolov	ANO
Jihočeský kraj	Strakonice	ANO
Pardubický kraj	Svitavy	NE
Olomoucký kraj	Šumperk	ANO
Jihočeský kraj	Tábor	ANO
Plzeňský kraj	Tachov	ANO
Ústecký kraj	Teplice	ANO
Královeshradecký kraj	Trutnov	ANO
Kraj Vysočina	Třebíč	ANO
Zlínský kraj	Uherské Hradiště	ANO
Ústecký kraj	Ústí nad Labem	ANO
Pardubický kraj	Ústí nad Orlicí	ANO
Zlínský kraj	Vsetín	ANO
Jihomoravský kraj	Vyškov	ANO
Zlínský kraj	Zlín	ANO
Jihomoravský kraj	Znojmo	ANO
Kraj Vysočina	Žďár nad Sázavou	ANO





Příloha č. 2: Cenová nabídka

**ÚDAJE O ÚČASTNÍKOVĚ PRO DOPLNĚNÍ NÁVRHU SMLOUVY O POSKYTOVÁNÍ PRACOVNĚLÉKAŘSKÝCH SLUŽEB**

**Název:** Blue Care s.r.o.  
**Se sídlem:** Ke Koupališti 1790/12, 182 00 Praha 8 - Kobylisy  
**IČO:** 27162486  
**DIČ:** CZ27162486  
**Bankovní spojení:** [redacted]  
**č.ú** [redacted]  
**Společnost zapsaná v obchodním rejstříku vedeném u** Městského soudu v Praze  
**oddíl** C  
**vložka** 101055

**Kontaktní osoba:** [redacted]**Telefon:** [redacted]**Email:** [redacted]

Lékařské služby:	Jednotková cena		Předpokládaný počet za 48 měsíců	Celková nabídková cena bez DPH	Celková nabídková cena vč. DPH
	v Kč bez DPH	v Kč vč. DPH			
<b>Cena za prohlídku</b>	995,00 Kč	1 144,25 Kč	820	815 900,00 Kč	938 285,00 Kč
<b>Cena za vyšetření</b>	5 995,00 Kč	6 894,25 Kč	24	143 880,00 Kč	165 462,00 Kč
<b>Cena za posudek</b>	1 495,00 Kč	1 719,25 Kč	8	11 960,00 Kč	13 754,00 Kč
			Σ	971 740,00 Kč	1 117 501,00 Kč