

Příloha č. 3 – Technické specifikace Prostor

OSTRAVA AIRPORT
MULTIMODAL PARK



developed by

CONCENS
INVESTMENTS

STANDARDNÍ TECHNICKÉ SPECIFIKACE OAMP – Hall 2

1. Vlastnosti budov

10,5 m maximální pronajímatelná výška
12 m x 24 m osový systém prefabrikovaného skeletu



Skladování: V hale je umožněno ve standardu skladovat zboží v průtočných regálech do maximální výšky 7,5m. (způsob skladování včetně pozice regálů, typ regálů a druhu zboží podléhá schválení projektu požárně bezpečnostního řešení stavby).

2. Konstrukce

2.1 Základy

Velkopřůměrové vrtané piloty s monolitickou hlavicí
Soklový panel sendvičový s tepelnou izolací polystyren

2.2 Betonová konstrukce

Nosný železobetonový prefabrikovaný skelet
Drátkobetonová podlahová deska s nosností 7t/m² (4,5t na patku 120x140mm)

2.3 Střecha

Plochá střecha se sklonem max. 3%.
Nosná konstrukce střešního pláště tvořena trapézovým plechem ve spádu.
Skladba střešního pláště - tepelná izolace Combiroof (2x30mm minerální izolace + 80mm EPS) - U = min. 0,28 W / m²K; hydroizolace PVC folie tl. 1,5mm
Střešní světlíky, 10% klapky světlíků lze otvírat pro ventilaci. Faktor denního světla 1,5% z celkové rozlohy skladu.
Na střeše záchytný systém proti pádu osob.



2.4 Obvodové stěny

Fasáda tvořená vodorovně kladenými sendvičovými panely tl. 150 mm s izolačním jádrem z minerální vlny (Trimo, Kingspan nebo podobně). $U = 0,29 \text{ W / m}^2\text{K}$.

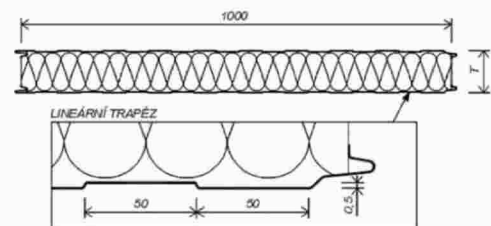
Hliníkový nebo PVC okenní systém (Schüco, Reynaers nebo podobně).

Izolační dvojsklo, $U = 1,1 \text{ W / m}^2\text{K}$ v kancelářích.

Vnitřní strana sendvičových panelů, barva RAL 9002



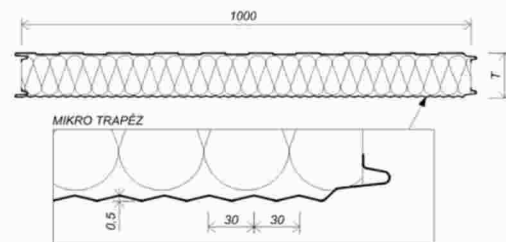
LINEÁRNÍ TRAPÉZ - použití ze strany EXTERIER / INTERIER



Vnější strana sendvičových panelů, barva RAL 9007



MIKROTRAPÉZ - použití ze strany pouze EXTERIER



2.5 Vnitřní stěny

Příčky rozdělující sklad (v případě potřeby) z ocelové konstrukce se sendvičovými panely (Trimo, Kingspan nebo podobný) nebo z certifikovaného sádkartonářského systému.

Příčky mezi skladem a zabudovanou kanceláří: sádkartonové příčky s nosnými profily z ohýbaného plechu.

Příčky ve vestavěné kanceláři: sádkarton.

2.6. Strop

Kanceláře, zasedací místnosti, vstupní místnosti, šatny, chodby, WC, server místnost, sprchy a toalety: zavěšený minerální podhled, kazety 600 x 600 mm, čistá výška 2,75 m.

Stropní kazety vyrobeny z anorganického materiálu - usazování plísní a bakterií není možné, 80% odraz světla.



2.7. Dveře

Vstupní dveře do administrativního vestavku hliníkové celoprosklené výška 2160 mm, šířka 900 mm.

Vnitřní dveře dřevěné, výška dveří 1970 mm, šířka 700 mm v sanitární místnosti, 800 mm v kancelářích a zasedacích místnostech, v únikových cestách podle návrhu požární ochrany.

Jednokřídlé dveře, dřevěné plné, v kancelářích, jednokřídlé dveře ocelové plné z kanceláře do skladu, kovové zárubně.

Vstupní dveře

Ocelové únikové dveře

Vnitřní dřevěné dveře



3 Interiér

3.1. Sklad

Industriální podlaha - betonová podlahová deska s výztuží z ocelových vláken. Tloušťka cca. 170 mm.

Nosnost 7 tun / m² (4,5 tuny na 12 x 14 cm), rovinnost podlahy dle ČSN 74 4505, 5mm na dvoumetrové lati.

3.2. Vstup, chodby

Podlaha: linoleum (standardní Fatra nebo podobný).

Sokl: linoleum výšky 60 mm.

Stěny: vymalovány bíle.

Světla (standardní, např. Trilux nebo podobná).

3.3. Kancelář

Podlaha: čtverce z kobercoviny, sokl (standardní Edel group nebo podobný).

Světla (standardní Trilux nebo podobně).

Stěny: malované bíle.

Strop: stropní minerální kazety 600 x 600 mm, (standard Armstrong nebo podobné), čistá výška 2,75 m.

A / C jednotky určené pro kancelářské prostory s otevřeným plánem.

3.4. Zasedací místnost

Podlaha: čtverce z kobercoviny, sokl (standardní Edel group nebo podobný).

Stěny: vymalovány bíle.

Strop: stropní kazety z minerálních vláken 600 x 600 mm (standard Armstrong nebo podobné), čistá výška 2,75 m.

Bez A / C pouze nucená výměna vzduchu, pokud není v místnosti okno.

3.5. Místnosti na odpočinek

Podlaha: linoleum (standardní Fatra nebo podobný).

Sokl: linoleum výšky 60 mm. Stěny: vymalovány bíle.

Strop: stropní minerální kazety 600 x 600 mm, (standardní Armstrong nebo podobné), čistá výška 2,75 m.

3.6. Kuchyňka

Podlaha: linoleum (standardní Fatra nebo podobný).

Sokl: linoleum výšky 60 mm,

Stěny: bílá omyvatelná barva za kuchyňskou linkou v rozmezí od 85 cm do 125 cm od podlahy.

Strop: stropní minerální kazety 600 x 600 mm - (standardní Armstrong nebo podobné), čistá výška 2,75 m.

Osvětlení a ventilační prvky jsou zapuštěny do podhledu.

Kuchyňská linka délky 1800mm s dřezem bez elektrických spotřebičů (poznámka: vybavení kuchyňky není zahrnuto).

3.7. Toalety

Podlaha: keramická dlažba 300 x 300 mm, včetně soklu, standardní Taurus šedý nebo podobný.

Stěny: bílá umývatelná barva.

Dělicí příčky: sádrokarton

Stěna za umyvadlem: keramické obklady 200 x 200 mm do výšky 2 m.

Strop: stropní minerální kazety 600 x 600 mm (standardní Armstrong nebo podobné), čistá výška 2,75 m.

Osvětlení a ventilační prvky jsou zapuštěny do podhledu.

3.8. Šatna

Podlaha: linoleum (standardní Fatra nebo podobný),

Sokl: linoleum výšky 60 mm,

Stěny: bílá omyvatelná barva.

Strop - stropní minerální kazety 600 x 600 mm (standardní Armstrong nebo podobné), výška 2,75 m.

Osvětlení a ventilační prvky jsou zapuštěny do podhledu.

3.9. Sprchy

Podlaha: keramická dlažba 300 x 300 mm, včetně soklu, standardní Taurus nebo podobný.

Sprchový kout: bez dělicí příčky, keramický obklad 200 x 200 mm do výšky 2,2 m, standard Rako (šedobílá barva) nebo podobně (obklad v rozsahu sprchového koutu).

Stěny mimo sprchový kout: bílá omyvatelná barva.

Strop - stropní minerální kazety 600 x 600 mm (standardní Armstrong nebo podobné), čistá výška 2,75 m.

Osvětlení a ventilační prvky jsou zapuštěny do podhledu.

Umyvadlo



Pisoár



Záchod



Sprchový kout



3.10. Serverové místnosti

Podlaha: antistatické PVC (bez zdvojené podlahy).

Stěny: bílá barva.

Strop: stropní minerální kazety 600 x 600 mm - (standardní Armstrong nebo podobné), čistá výška 2,75 m.

Osvětlení zapuštěno do podhledu.

Klimatizační jednotka na stěně, standardní 3,5 kW: např. Sinclair nebo podobně.

3.11. Technická místnost

Podlaha: keramická dlažba 300 x 300 mm, včetně soklu, standard Taurus.

Stěny: bílá omyvatelná barva.

Osvětlení zavěšeno na stropní konstrukci.

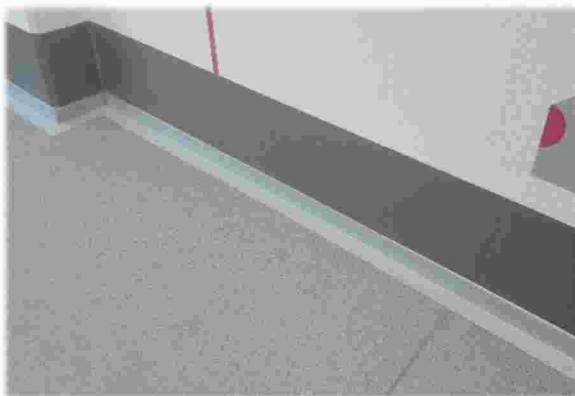
3.12. Schodiště

Struktura: nášlap dřevěná deska (např. OSB), krytina PVC / žárově zinkovaný pororošť

Zábradlí: Profily Jäkl, komaxit barva RAL 7016 nebo podobná.

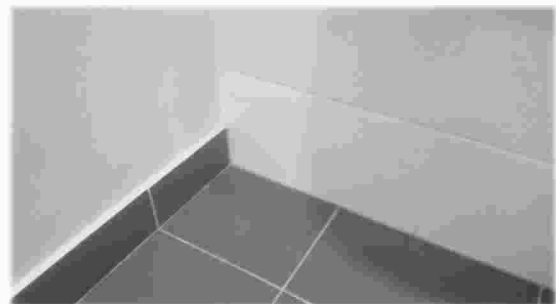
3.13. Povrchy

Linoleum (standardní Fatra nebo podobný) – vstup, chodby, místnosti pro odpočinek, kuchyňka, šatny



Keramická dlažba 300x300mm, včetně soklu, standardní Taurus nebo podobný – Toalety, sprchy, technická místnost,

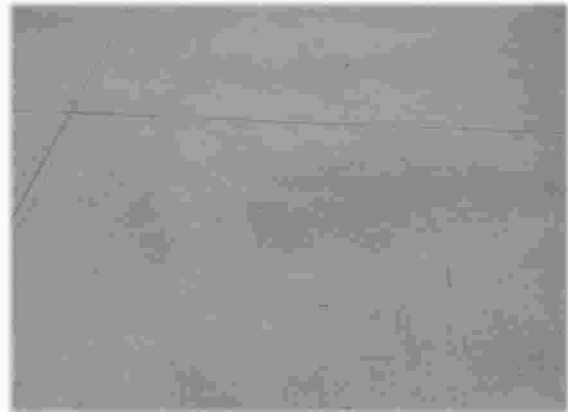
Keramický obklad 200x200mm, bílý – za zařizovací předměty a ve sprchovém koutě



Čtverce z kobercoviny, sokl (standartní Edel group nebo podobný) – zasedací místnost, kancelář



Betonová podlahová deska s výztuží z ocelových vláken tl. desky 170mm



4 Průmyslové a technické vybavení

4.1. Sekční vrata

Průmyslové sekční vrata: sendvičový panel o tloušťce 40 mm z žárově pozinkovaného plechu, oboustranně lakovaný.

Vertikální tvarovky, žárově pozinkované.

Elektrický pohon s možností ručního ovládní, únikové dveře zahrnuty pouze podle požadavku požárně bezpečnostního řešení stavby,

Rozměry: vjezdová vrata (drive-in) š.4 m × v.4,5 m v přední části haly (osa A) a vjezdová vrata (drive-in) š.3,5 m × v.4,0 m v zadní části haly (osa I), vrata nakládací dok š.2,7 m × v.3 m.

Celkové množství sekčních vrat podle půdorysu budovy.

Vrata s nakládacími můstky šířky 2,7m, výšky 3m



Vjezdová vrata – drive-in (s únikovým východem v případě požadavku PBŘ)



4.2. Topení

Topné zařízení administrativa: elektrické přímotopy.

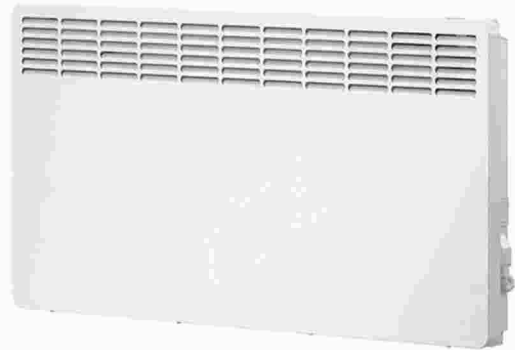
Topná zařízení sklad: plynové černé zářiče, Schwank nebo podobné.

Minimální teploty: +12 °C sklad, kancelář +20 °C

Plynové černé zářiče – vytápění haly



Elektrické přímotopy – administrativní vestavek



4.3. Vzduchotechnické zařízení administrativy

Šatny, zasedací místnost, kuchyňka větrány přetlakově (v případě, že místnost nemá okna)
Sprchy a toalety větrány podtlakově.

4.4. Větrání skladů

Sklady jsou větrány přirozeně střešními světlíky.

4.5. Požárně bezpečnostní řešení

Protipožární řešení je navrženo podle místních norem a předpisů.
Sprinkler systém je proveden dle FM Global

4.6. Elektrická instalace

LED osvětlení v oblasti skladu odpovídající 150 luxům.

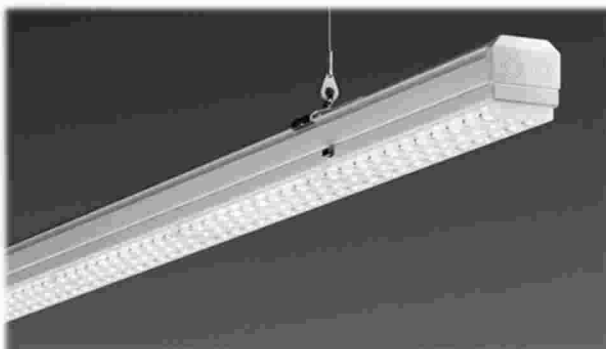
LED osvětlení v manipulačních prostorech 300 luxů.

Osvětlení v kancelářských prostorech 500 luxů na pracovišti.

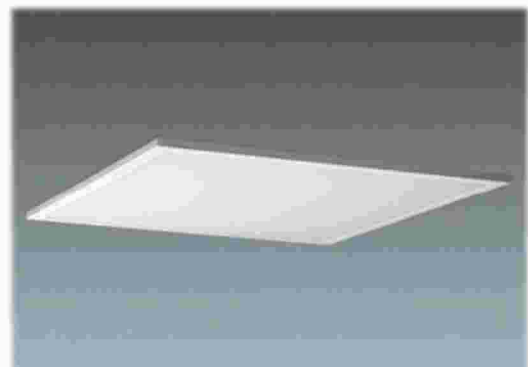
Všechny vnitřní osvětlovací systémy jsou vybrány pro svou přidanou hodnotu v oblasti energetické účinnosti.

Osvětlení v chodbách, sanitárních a technických místnostech- (standard Trilux nebo podobné).

LED osvětlení v hale



Osvětlení v kancelářských prostorech



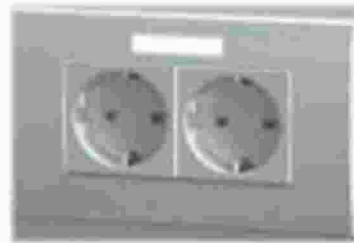
Zásuvky v administrativě: 2 ks zásuvky 240 V na každých 8 m² kanceláří.

Zásuvky ve skladu: na každých 2000m² - zásuvková krabice 2 x 230 V, 16A, char. C, 1 x 400 V, 32A a 1 x 400 V, 16A, char. C za účelem údržby.

Zásuvková krabice - sklady



Zásuvky - administrativa



5 Venkovní prostory

5.1. Obslužné plochy

Dvůr, chodníky, parkoviště - zámková dlažba.

5.2. Zeleň

Zelená vegetace (tráva, stromy apod.) Podle celkového návrhu zeleně.

5.3. Externí osvětlení

Hala: fasáda osvětlená atikovými LED světly (v úrovni 10 m), světla jsou umístěna v rozmezí 24 m.

Dvůr: osvětlení atikovými LED světly (v úrovni 10 m), světla jsou umístěna v rozmezí 18 m.

Parkovací místa, chodníky: LED světla na sloupech (v úrovni 10m).