



Čj. MO 375364/2021-1241

Výtisk č.
Počet stran: 7
Přílohy: 2/18

SMLOUVA O DÍLO
ev.č. 80/5/280/2/2021-1241

Článek I.
Smluvní strany

Česká republika – Ministerstvo obrany

Se sídlem:

IČO:

DIČ:

Zaměstnanec pověřený jednáním:

Tychonova 221/1, 160 01 Praha 6 - Hradčany

60162694

CZ60162694

ředitel Vojenského historického ústavu Praha



Adresa pro doručování korespondence: Vojenský historický ústav Praha, U Památníku
1600/2, 130 05 Praha 3 - Žižkov

(dále jen „objednatel“)

a

ARTELO s. r. o.

zapsaná v obchodním rejstříku vedeném Městským soudem v Praze, spisová značka C 299766

Se sídlem:

IČO:

DIČ:

Na Hubálce 988/7, 169 00 Praha 6 - Střešovice

07458606

CZ07458606



Adresa pro doručování korespondence: Na Hubálce 988/7, 169 00 Praha 6 - Střešovice
(dále jen „zhotovitel“)

(dále jen „zhotovitel“) na straně druhé,

uzavírají, na základě výsledků veřejné zakázky malého rozsahu nazvané **Instalace stálé expozice Armádního muzea Žižkov**, ev.č. 80/5/280/2021-1241, zadané s využitím výjimky uvedené v ustanovení § 31 zákona č. 134/2016 Sb., o zadávání veřejných zakázek (dále jen „zákon“) v souladu s ustanovením § 2586 a násl. zákona č. 89/2012 Sb., občanský zákoník (dále jen „OZ“) a za podmínek níže stanovených tuto smlouvu o dílo (dále jen „smlouva“).

Článek II. Předmět smlouvy

2.1. Předmětem veřejné zakázky nazvané Instalace stálé expozice v Armádním muzeu Žižkov je realizace instalace trojrozměrných a dvojrozměrných exponátů (sbírkových předmětů) v šesti expozičních sálech stálé expozice Armádního muzea Žižkov. Celkem se jedná o instalaci 264 expozičních vitrín obsahujících téměř 3000 exponátů – viz příloha č. 2 „Tabulka počtů“ (dále jen „dílo“).

2.2. Věcný obsah a rozsah díla je rozpracován ve specifikaci, která tvoří přílohu č. 1 „Půdorysné plány expozic s rozmístěním vitrín“ a přílohu č. 2, které jsou nedílnou součástí této smlouvy.

Článek III. Kvalitativní podmínky díla

3.1. Požadovaná kvalita prováděného díla je vymezena obecně závaznými právními předpisy a ČSN. Pokud porušením právních předpisů a ČSN vznikne škoda, nese ji pouze zhotovitel a je povinen tuto škodu uhradit.

3.2. Objednatel je oprávněn průběžně kontrolovat provádění díla ve smyslu ustanovení § 2593 OZ.

3.3. Zhotovitel bere na vědomí všechna rizika týkající se bezpečnosti a ochrany zdraví zaměstnanců při práci dle zákona č. 262/2006 Sb., zákoníku práce, ve znění pozdějších předpisů. V plné míře odpovídá za bezpečnost a ochranu zdraví při práci svých zaměstnanců v místě plnění díla, včetně zabezpečení jejich vybavení osobními ochrannými pracovními pomůckami. Zhotovitel také zabezpečí dodržování všech podmínek požární bezpečnosti stanovených v dokumentaci zpracované pro místo plnění díla.

3.4. Zhotovitel může kontaktovat osobu oprávněnou jednat jménem objednatele k prověření všech prací

3.5. Zhotovitel plně zodpovídá za škody, které vzniknou jeho činností.

3.6. Původcem odpadu, který při provádění díla vznikne, je zhotovitel, který zajistí odstranění tohoto odpadu v souladu se zákonem č. 185/2001 Sb., o odpadech, ve znění pozdějších předpisů.

3.7. Kontaktní osoba oprávněná jednat jménem objednatele je oprávněna činit tyto úkony:

- předat a převzít místo plnění díla
- kontrolu provádění prací a dodávek ve smyslu ustanovení § 2593 OZ
- kontrolu činnosti zhotovitele v místě plnění díla
- odsouhlasovat soupis provedených prací a dodávek
- převzít dokončené dílo
- přerušit přejímací řízení

Článek IV. Termíny plnění díla

4.1. Termíny plnění díla jsou:

- a) termín zahájení plnění: od **1. dubna 2022**,
- b) termín ukončení plnění: nejpozději do **30. června 2022**.

4.2. Stanovená doba plnění díla se v případě prodloužení o dobu prodloužení, která vznikne na základě překážek, které nejsou na straně zhotovitele nebo při změně díla řídí dále upravujícím postupem.

a) objednatel navržený termín o prodloužení dokončení díla se zhotovitelem projedná a nechá jím odsouhlasit.

b) ne zahájí-li zhotovitel práce na realizaci díla ani do 3 dnů po nově sjednaném termínu zahájení, je objednatel oprávněn od smlouvy odstoupit /viz odst. 12. 3. této smlouvy/.

4.3. V případě realizace víceprací plynoucích ze skrytých předem nezjištěných skutečností stavu před termínem uzavření této smlouvy je nutno smluvními stranami dodržet tento postup:

a) zhotovitel je povinen sestavit věcný a finanční soupis víceprací, který předloží osobě oprávněné jednat ve věcech technických za objednatele k odsouhlasení.

b) zhotovitel bude provádět pouze vícepráce písemně odsouhlasené osobou oprávněnou jednat ve věcech technických za objednatele.

4.4. Zhotovitel oznámí nejpozději 2 dny před skutečným termínem dokončení díla datum, kdy bude dílo dokončeno bez vad a bude připraveno k předání, za účasti obou stran ve smyslu § 2113 OZ ve znění pozdějších předpisů.

Článek V. Místo plnění díla

5.1. Místem plnění díla je Armádní muzeum Žižkov, U Památníku 1600/2, 130 05 Praha 3 – Žižkov (GPS: 50.0874358N, 14.4449658E).

Článek VI. Cena za dílo

6.1. Smluvní strany se ve smyslu zákona č. 526/1990 Sb., o cenách, ve znění pozdějších předpisů, dohodly na nejvyšší přípustné ceně za dílo, specifikovaného v příloze č. 1 této smlouvy, a to ve výši: **2.357.080,00 Kč** včetně DPH (slovy: dvamilionytřístapadesátšedmístisícosmdesát korun českých).

6.2. Nejvyšší přípustná cena díla bez DPH činí 1.948.000,00 Kč, sazba DPH 21 % činí 409.080,00 Kč.

6.3. V této ceně jsou již zahrnuty veškeré náklady zhotovitele spojené s plněním této smlouvy.

6.4. Rozdíl mezi cenou uvedenou v čl. VI odst. 6.1 a fakturovanou částkou za skutečně provedené dílo je nenárokový.

6.5. Cena za dílo, specifikovaná v odst. 6.1 tohoto článku, je stanovena, dohodou smluvních stran, jako cena maximální a nejvýše přípustná za splnění díla.

Článek VII. Platební podmínky

7.1. Zhotovitel po vzniku práva fakturovat, tj. okamžikem podpisu přijímacího dokladu po předání a převzetí díla, do 10 pracovních dnů doporučeně odešle objednateli ve dvojím vyhotovení daňový doklad (dále jen „faktura“).

7.2. Faktura musí obsahovat všechny náležitosti řádného daňového dokladu podle platné právní úpravy, zejména podle zákona č. 235/2004 Sb., o dani z přidané hodnoty, ve znění pozdějších předpisů a podle § 435 OZ. Dále musí faktura obsahovat číslo smlouvy, podle které se uskutečňuje plnění.

7.3. K faktuře musí být připojen Předávací protokol díla.

7.5. Splatnost faktury je 30 dnů ode dne jejího doručení objednateli.

7.6. Faktura se považuje za uhrazenou okamžikem odepsání fakturované částky z účtu objednatele a jejím směrováním na účet zhotovitele.

7.7. Objednatel je oprávněn fakturu vrátit před uplynutím její splatnosti, neobsahuje-li některý údaj nebo doklad uvedený ve smlouvě nebo má jiné závady v obsahu nebo nedostatečný počet výtisků. Při vrácení faktury objednatel uvede důvod jejího vrácení a v případě oprávněného vrácení zhotovitel vystaví fakturu novou. Oprávněným vrácením faktury přestává běžet původní lhůta splatnosti a běží znovu ode dne

doručení nové faktury objednateli. Zhotovitel je povinen novou fakturu doručit objednateli do 10 dnů ode dne doručení oprávněně vrácené faktury zhotoviteli.

7.8. Objednatel neposkytuje zálohové platby.

7.9. Pokud budou u dodavatele zdanitelného plnění shledány důvody k naplnění institutu ručení za daň podle § 109 zákona č. 235/2004 Sb., o dani z přidané hodnoty, ve znění pozdějších předpisů, bude Ministerstvo obrany při zasílání úplaty vždy postupovat zvláštním způsobem zajištění daně podle § 109a tohoto zákona. Smluvní strany berou na vědomí a souhlasí, že v takovém případě bude platba dodavateli za předmět smlouvy snížena o daň z přidané hodnoty, která bude odvedena Ministerstvem obrany na účet správce daně místně příslušného dodavatele. Dodavatel obdrží úhradu za předmět smlouvy ve výši částky odpovídající základu daně a nebude nárokovat úhradu ve výši daně z přidané hodnoty odvedené na účet jemu místně příslušnému správci daně.

7.10. Na faktuře musí být uvedeny tyto údaje:

Adresa příjemce	Adresa konečného příjemce
Česká republika - Ministerstvo obrany Tychonova 221/1 160 01 Praha 6 - Hradčany	Vojenský historický ústav Praha U Památníku 2 130 05 Praha 3 - Žižkov

Článek VIII.

Přechod vlastnictví a odpovědnost za dílo

8.1. Dílo se považuje za splněné jeho řádným a včasným provedením, respektive okamžikem podpisu Předávacího protokolu převzetí díla zástupcem objednatele.

8.2. O převzetí řádně a v čas splněného díla bude mezi objednatelem a zhotovitelem sepsán Předávací protokol.

8.3. Vlastnické právo k dílu přechází ze zhotovitele na objednatele po podpisu Předávacího protokolu o převzetí díla.

8.4. Odpovědnost za škody na provedeném díle nad rámec dohodnutých podmínek pro řešení reklamací přechází na objednatele v okamžiku podpisu Předávacího protokolu o převzetí díla.

8.5. V případě prokazatelného vadného plnění díla není objednatel povinen takové dílo hradit.

8.6. Zhotovitel odevzdá při protokolárním předání díla veškerou technickou, projektovou a provozní dokumentaci související s provozem, používáním a údržbou díla pokud si dílo tuto dokumentaci vyžaduje.

8.7. Budou-li v rámci přejímacího řízení zjištěny závady či nedostatky, které nebudou bránit řádnému užívání předmětu díla, uvedou tyto skutečnosti smluvní strany do Předávacího protokolu o převzetí díla se stanovením termínu a způsobu jejich odstranění, které jsou pro zhotovitele závazné.

Článek IX.

Odpovědnost za vady díla

9.1. Záruka na jakost a kvalitu převzatého díla je stanovena v délce 36 měsíců. Začíná běžet dnem podpisu Předávacího protokolu o převzetí díla a splněním z něho vzniklých podmínek. Na písemné ohlášení reklamovaných vad je zhotovitel povinen odpovědět do 10-ti dnů ode dne doručení reklamace. Pokud tuto svoji povinnost nesplní, má se za to, že s termínem odstranění vad uvedených v ohlášení souhlasí.

9.2. Za vady zhotovitele se nepovažuje vada vzniklá na zařízení, jejíž záruku na jakost, kvalitu a funkčnost zařízení určuje sám výrobce dle platných záručních podmínek výrobku. Vadu vzniklou v záruční době stanovené výrobcem takového zařízení objednatel bude reklamovat u zhotovitele.

9.3. Vady lze uplatnit nejpozději do posledního dne záruční lhůty, přičemž vady ohlášené objednatelem v poslední den záruční lhůty se považují za včas uplatněné.

9.4. Termín odstranění vad a nedodělků bude stanoven v zápise z přijímacího řízení reklamovaných vad. Zhotovitel je povinen písemně odpovědět do 7 kalendářních dnů na písemné ohlášení reklamovaných vad. Pokud v tomto termínu neodpoví, má se za to, že s odstraněním vad uvedených v zápise souhlasí.

9.5. Nenastoupí-li zhotovitel k odstranění vady ani do 30-ti dnů po obdržení ohlášení vady zadavatelem, je objednatel oprávněn pověřit odstraněním vady jinou specializovanou firmu. Veškeré takto vzniklé náklady uhradí zhotovitel objednateli do 10 dnů od jejich uplatnění.

9.6. Prokáže-li se, že objednatel ohlásil vadu neoprávněně, tzv., že jím ohlášená vada nevznikla vinou zhotovitele a že se na ni nevztahuje lhůta, resp. že vadu způsobil prokazatelně nevhodným užíváním objednatel, nebo ji způsobil při provozu díla jiná osoba, jejíž kontrolu zabezpečuje objednatel apod., je objednatel povinen uhradit zhotoviteli veškeré jemu v souvislosti s odstraněním vady vzniklé náklady.

Článek X.

Smluvní pokuty a úrok z prodlení

10.1. Zhotovitel zaplatí objednateli, v případě prodlení s provedením díla v termínu uvedeném v čl. IV. odst. 4.1 této smlouvy, smluvní pokutu ve výši 11.780,- Kč za každý započatý den prodlení, a to až do úplného splnění závazku nebo do zániku smluvního vztahu. Tím není dotčen čl. XII. smlouvy. Okamžik práva fakturace vzniká prvním dnem prodlení.

10.2. V případě zániku smluvního vztahu jednostranným odstoupením od smlouvy dle čl. XII. odst. 12.3 je smluvní pokuta za porušení smlouvy stanovena ve výši 353.562,- Kč.

10.3. Zhotovitel zaplatí objednateli v případě nedodržení sjednaného termínu odstranění reklamované vady zjištěné v záruční době smluvní pokutu ve výši 11.780,- Kč za každý započatý den, a to až do podpisu protokolu o odstranění vady. Tím není dotčen čl. XII. smlouvy. Okamžik práva fakturace vzniká prvním dnem prodlení.

10.4. Objednatel zaplatí zhotoviteli za prodlení s úhradou faktury úrok z prodlení za každý započatý den prodlení ve výši stanovené nařízením vlády č. 351/2013 Sb., kterým se určuje výše úroků z prodlení a nákladů spojených s uplatněním pohledávky, určuje odměna likvidátora, likvidačního správce a člena orgánu právnické osoby jmenovaného soudem a upravují některé otázky Obchodního věstníku a veřejných rejstříků právnických a fyzických osob.

10.5. Smluvní pokuty a úroky z prodlení jsou splatné do 30 dnů ode dne doručení vyúčtování.

10.6. Smluvní pokuty a úrok z prodlení hradí povinná smluvní strana bez ohledu na to, zda a v jaké výši vznikla druhé smluvní straně v této souvislosti škoda. Náhrada škody je vymahatelná samostatně vedle smluvních pokut a úroku z prodlení v plné výši.

Článek XI.

Zvláštní ujednání

11.1. Tuto smlouvu lze měnit pouze písemným, oboustranně potvrzeným ujednáním číslovaným vzestupnou, nepřerušovanou číselnou řadou a označenými názvem „Dodatek ke smlouvě“. Jiné zápisy, protokoly apod. se za změnu smlouvy nepovažují.

11.2. Dílo bude realizováno ve střeženém objektu se zvláštním režimem (muzea, vojenské objekty, archívy apod.). Všichni pracovníci zhotovitele, včetně pracovníků subdodavatelů, budou v tomto případě poučeni o podmínkách vstupu do objektu a pohybu na vyhrazeném místě na pracovišti. Tyto podmínky jsou povinni respektovat. Nedodržení podmínek může být důvodem k vystavení zákazu vstupu pro zaměstnance.

11.3. K udělení povolení o započítání prací a vstupu do objektu předloží zhotovitel před zahájením prací příslušný seznam osob s uvedením, jména, příjmení, datem narození a číslem a druhem dokladu, jímž bude při vstupu prokazovat svou totožnost.

11.4. Zhotovitel je povinen respektovat zveřejnění údajů ze Smlouvy plynoucí podle příslušných obecně závazných právních předpisů a interních předpisů objednatele.

11.5. Smluvní strany si dohodly zákaz postoupení pohledávky vzniklé z této smlouvy třetím osobám.

11.6. Zhotovitel je povinen archivovat veškeré dokumenty a doklady související s realizací této smlouvy po dobu 5 let a byl objednatelem informován o možnosti kontroly těchto dokladů z jeho strany.

11.7. Za všechny škody, které vzniknou v důsledku provádění díla objednateli případně třetím osobám, odpovídá zhotovitel, který je povinen vzniklou škodu odstranit na vlastní náklady v co nejkratším možném termínu.

11.8. Veškeré odborné práce musí vykonávat pracovníci zhotovitele nebo subdodavatelů, kteří mají příslušnou kvalifikaci. Doklad o kvalifikaci pracovníků je zhotovitel povinen na požádání objednatele předložit. Při provádění části díla jinou osobou (například subdodavatelem) má zhotovitel stejnou odpovědnost, jako by dílo prováděl sám.

11.9. Smluvní strany si navzájem sdělí bezodkladně změny, které se týkají změn některého ze základních identifikačních údajů, včetně vstupu do likvidace, konkursu, zániku a nástupnictví.

11.10. Zhotovitel neposkytne informace třetí osobě o skutečnostech, se kterými se seznámil při realizaci díla.

11.11. Zhotovitel podpisem smlouvy uděluje podle zákona č. 110/2019 Sb., o zpracování osobních údajů, ve znění pozdějších předpisů, souhlas objednateli, jako správci údajů, se zpracování osobních a dalších údajů ve smlouvě uvedených pro účely naplnění práv a povinností vyplývajících z této smlouvy, a to po dobu její platnosti a dobu stanovenou pro archivaci.

11.12. Zhotovitel souhlasí s uveřejněním údajů v této smlouvě s výjimkou ustanovení, která obsahují obchodní tajemství, které zřetelně označí.

11.13. Zhotovitel je povinen před uzavřením této smlouvy předložit objednateli seznam subdodavatelů, kteří se budou podílet na plnění díla s uvedením těchto údajů: název, sídlo, IČO, DIČ, rozsah subdodávky a její přesný popis ve vztahu k plněnému dílu. Jakákoliv změna v osobě jednotlivých subdodavatelů musí objednateli sdělena do 3 dnů od okamžiku, kdy nastala.

11.14. Do 30 dnů od uzavření smlouvy obdrží zhotovitel fotografickou dokumentaci všech 264 vitrín s obsahem.

Článek XII.

Odstoupení od smlouvy

12.1. Tato smlouva zaniká:

- odstoupení jedné ze smluvních stran v podstatném porušení této smlouvy druhou smluvní stranou,
- dohodou smluvních stran.

12.2. Nastanou-li u některé ze smluvních stran skutečnosti bránící řádnému plnění smlouvy, je tato smluvní strana povinna tuto skutečnost oznámit ihned bez zbytečného odkladu druhé straně a vyvolat jednání zástupců oprávněných k podpisu smlouvy k řízení o dohodě.

12.3. Za podstatné porušení této smlouvy se považuje:

- prodlení zhotovitele se zahájením provádění díla delším než 3 dnů
- vadné provedení díla, nebo jeho části, které brání řádnému užívání díla,
- neumožní-li objednatel přístup do místa plnění díla v souvislosti s plněním díla, nebo neumožní-li tak jeho zaměstnanci. Objednatel je povinen o těchto skutečnostech svoje zaměstnance informovat.
- neumožní-li zhotovitel kontrolu provádění díla a postupu prací na něm v souladu s touto smlouvou
- provádění díla v rozporu s touto smlouvou, nebo s pokyny zástupců objednatele, i když byl zhotovitel objednatelem na tuto skutečnost písemně upozorněn.

12.4. Odstoupení od smlouvy musí odstupující smluvní strana oznámit druhé straně bez zbytečného odkladu poté, co se dozvěděla o podstatném porušení smlouvy.

12.5. V případě odstoupení od smlouvy jednou ze stran před dokončením díla, a dojde-li k oboustranné shodě odstoupení od smlouvy, má zhotovitel nárok na úhradu všech doložených a zajištěných nákladů za již realizované práce. Finanční vyrovnání provedených a zajištěných prací bude oceněno soupisem provedených prací a dodávek soudního znalce, přičemž všechny náklady spojené s odstoupením od smlouvy jdou k tíži strany, která porušila smluvní povinnosti smlouvy.

12.6. Odstoupení od smlouvy se netýká nároku objednatele na zaplacení smluvní pokuty a náhrady škody s výjimkou případů, kdy vznik škody nebo nesplnění smlouvy o dílo je způsobeno vyšší mocí (přírodní katastrofa, havárie velkého rozsahu apod.).

Článek XIII. Závěrečná ustanovení

13.1. Obě smluvní strany uznávají bez výhrad všechny podmínky této smlouvy o dílo.

13.2. Obě smluvní strany prohlašují, že tuto smlouvu uzavřely svobodně a vážně, že jim nejsou známy jakékoliv skutečnosti, které by její uzavření vylučovaly, neuvedly se vzájemně v omyl a berou na vědomí v plném rozsahu veškeré důsledky plynoucí z vědomě jimi udaných nepravdivých údajů.

13.3. Smlouva byla vyhotovena ve třech stejnopisech, z nichž všechny mají platnost originálu. Po dvou stejnopisech obdrží objednatel a jeden stejnopis obdrží zhotovitel.

13.4. Veškeré změny a doplňky této smlouvy mohou být učiněny pouze písemnými dodatky, číslovanými nepřerušovanou, vzestupnou číselnou řadou a podepsanými oprávněnými zástupci smluvních stran.

13.5. Smluvní strany se dohodly, že zveřejnění smlouvy v registru smluv v souladu s ustanovením zákona č. 340/2015 Sb., o zvláštních podmínkách účinnosti některých smluv, uveřejňování těchto smluv a registru smluv (zákon o registru smluv), je ve výhradní pravomoci objednatele.

13.6 Smluvní strany berou na vědomí, že jsou povinny při zpracování osobních údajů ve smluvním vztahu uvedených dodržovat Nařízení Evropského parlamentu a Rady (EU) č. 2016/679, o ochraně fyzických osob v souvislosti se zpracováním osobních údajů a o volném pohybu těchto údajů. Osobní údaje uvedené v tomto smluvním vztahu slouží pouze pro účely zpracování smluvního vztahu. Smluvní strany se dohodly, že výše uvedené nabývá platnosti od okamžiku převzetí smluvního vztahu ze strany poskytovatele plnění.

13.7. Smluvní vztahy výslovně neupravené touto smlouvou se řídí OZ a předpisy navazujícími.

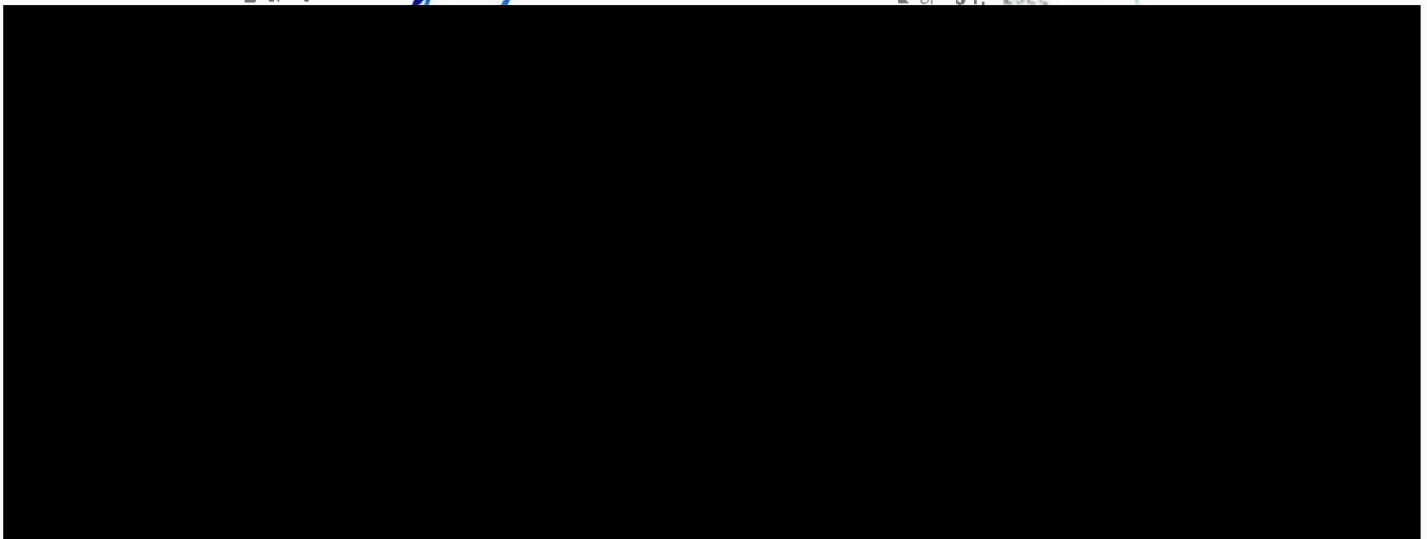
13.8. Smlouva nabývá platnost dnem podpisu obou smluvních stran a účinnosti od data zveřejnění smlouvy v registru smluv v souladu s ustanovením zákona č. 340/2015 Sb., zákon o registru smluv.

13.9. Nedílnou součástí této smlouvy jsou přílohy:

- příloha č. 1 - Půdorysné plány expozic s rozmístěním vitrín - 7 stran
- příloha č. 2 – Specifikace – Tabulka počtů - 11 stran

V Praze dne 26. 01. 2022

V Praze dne 26. 01. 2022



ZADÁVATEL		
NÁZEV	STAVBA	ADRESA
REKONSTRUČNÍ PRÁČNÍ V ZÁKLADNÍM ÚROVNĚ		
STAVBA	STAVBA	STAVBA
REKONSTRUČNÍ PRÁČNÍ V ZÁKLADNÍM ÚROVNĚ		
ZÁKLADNÍ ÚROVŇ		
PROJEKTANT	PROJEKTANT	PROJEKTANT
PROJEKTANT	PROJEKTANT	PROJEKTANT
PROJEKTANT	PROJEKTANT	PROJEKTANT

SVZ



5

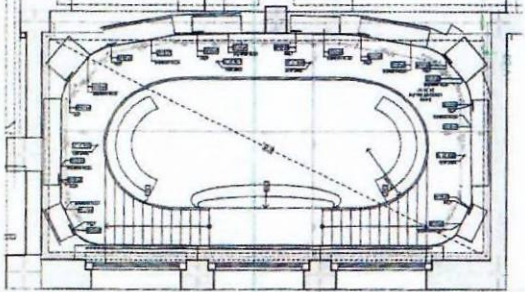
1. ÚČEL PRÁČNÍ
2. ZÁKLADNÍ ÚROVŇ
3. ZÁKLADNÍ ÚROVŇ
4. ZÁKLADNÍ ÚROVŇ
5. ZÁKLADNÍ ÚROVŇ
6. ZÁKLADNÍ ÚROVŇ

ČÍSLO	POZNÁMKA
1	ZÁKLADNÍ ÚROVŇ
2	ZÁKLADNÍ ÚROVŇ
3	ZÁKLADNÍ ÚROVŇ
4	ZÁKLADNÍ ÚROVŇ
5	ZÁKLADNÍ ÚROVŇ
6	ZÁKLADNÍ ÚROVŇ

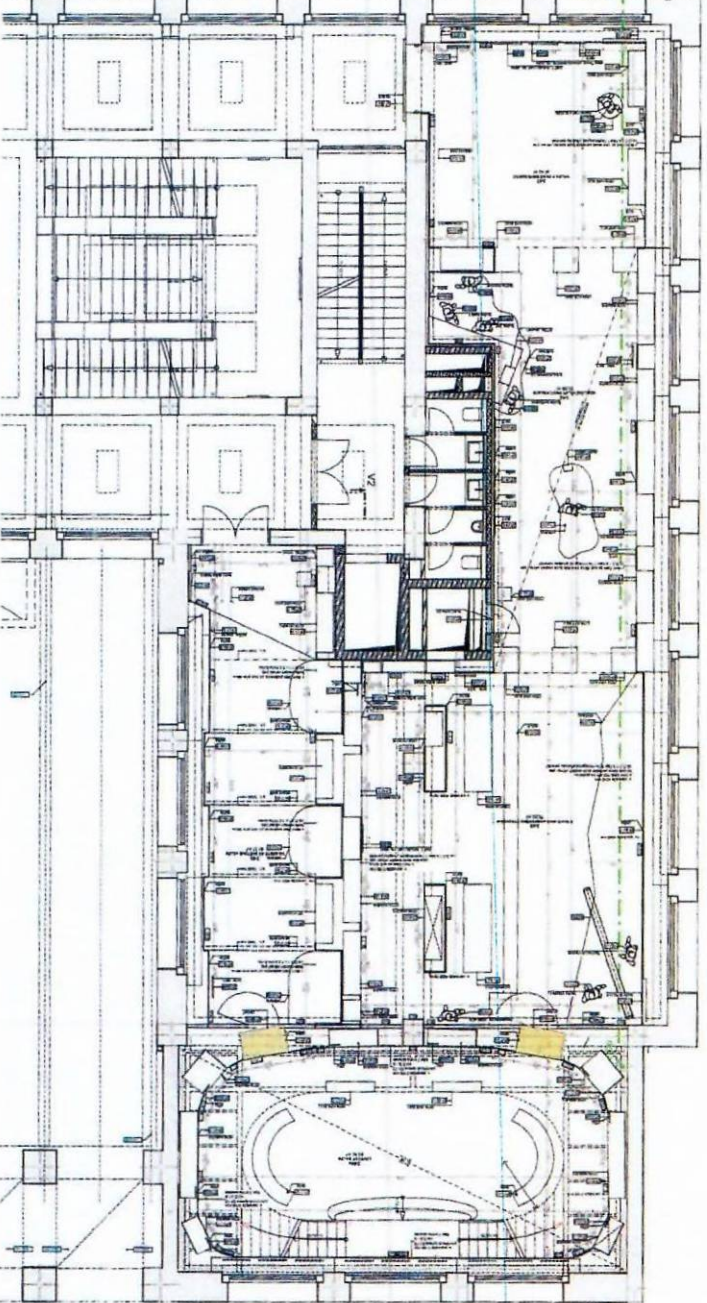
FABRIČKA VĚSTÍ

LEGENDA

[Symbol]	ROZVEDENÍ
[Symbol]	PROJEKČNÍ
[Symbol]	ZÁKLADNÍ ÚROVŇ
[Symbol]	ZÁKLADNÍ ÚROVŇ
[Symbol]	ZÁKLADNÍ ÚROVŇ
[Symbol]	ZÁKLADNÍ ÚROVŇ
[Symbol]	ZÁKLADNÍ ÚROVŇ
[Symbol]	ZÁKLADNÍ ÚROVŇ
[Symbol]	ZÁKLADNÍ ÚROVŇ
[Symbol]	ZÁKLADNÍ ÚROVŇ
[Symbol]	ZÁKLADNÍ ÚROVŇ



VĚSTÍ PÁTR - DODÁVKA POKRYTÍ



TIĚRŮSKA MĚŘENÍ

Číslo	Objekt	Stavba	Měřítko	Podlaží	Stavba
001	PRŮMYSLOVÁ		1:500	1.	
002	MAŠINOVNA		1:500	1.	
003	PRŮMYSLOVÁ		1:500	1.	
004	PRŮMYSLOVÁ		1:500	1.	
005	PRŮMYSLOVÁ		1:500	1.	

PRŮMYSLOVÁ
 1. PODLAŽÍ
 MĚŘENÍ
 1:500
 1. ÚVOD
 2. ÚČEL
 3. VŠEOBECNÉ PŮSOBNOSTI
 4. VEŠKERÉ ÚČTY
 5. MĚŘENÍ
 6. ZÁVĚR
 7. PRÍLOHY



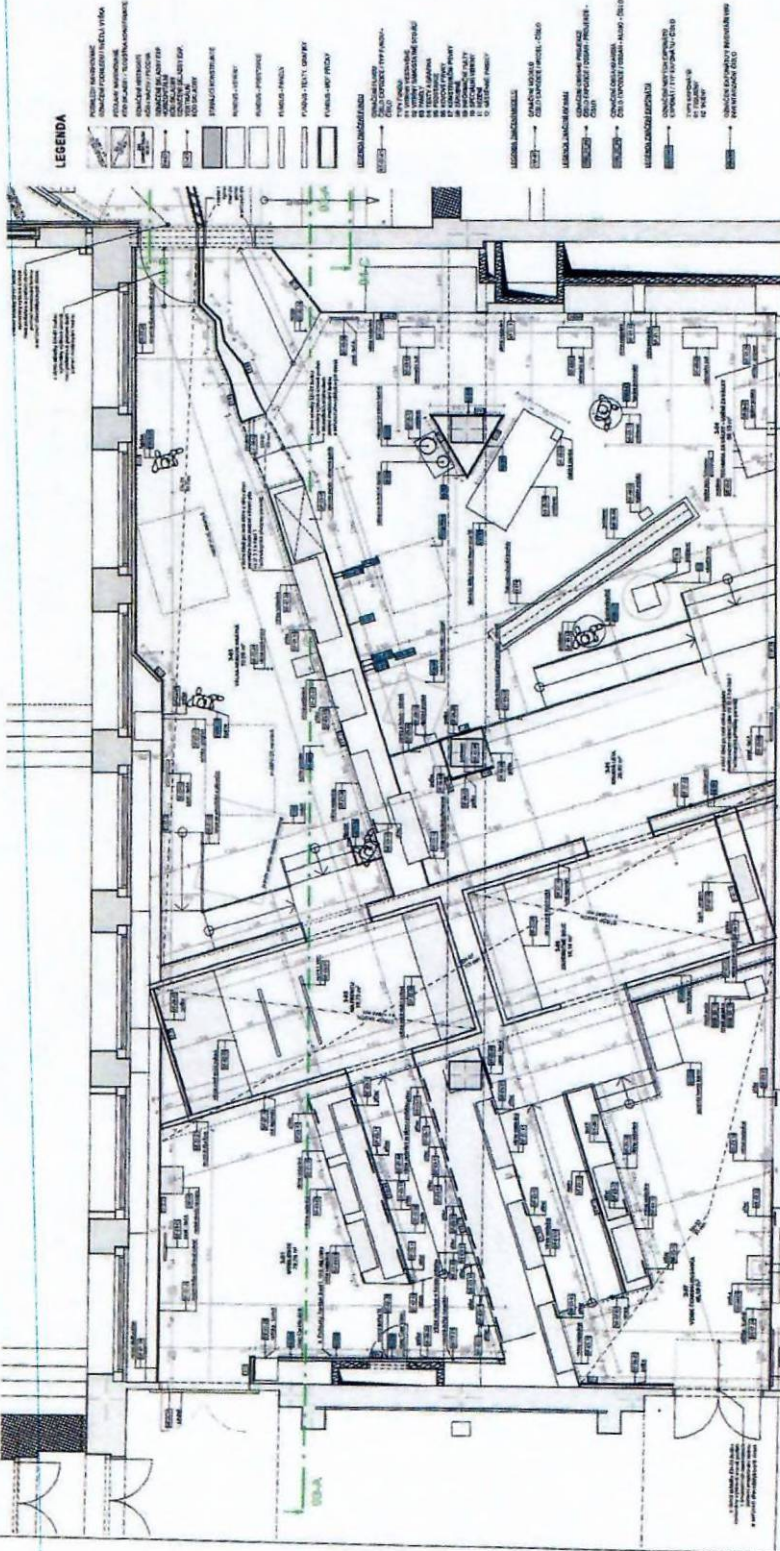
TECHNISERV spol. s r.o.

SVIŽN

REKONSTRUKCE PAMÁTKOVÉHO OBJEKTU PRI VNU
 0.1.1. ARCHITECTONICKO STAVEBNÍ ŘEŠENÍ
 Etapa 3

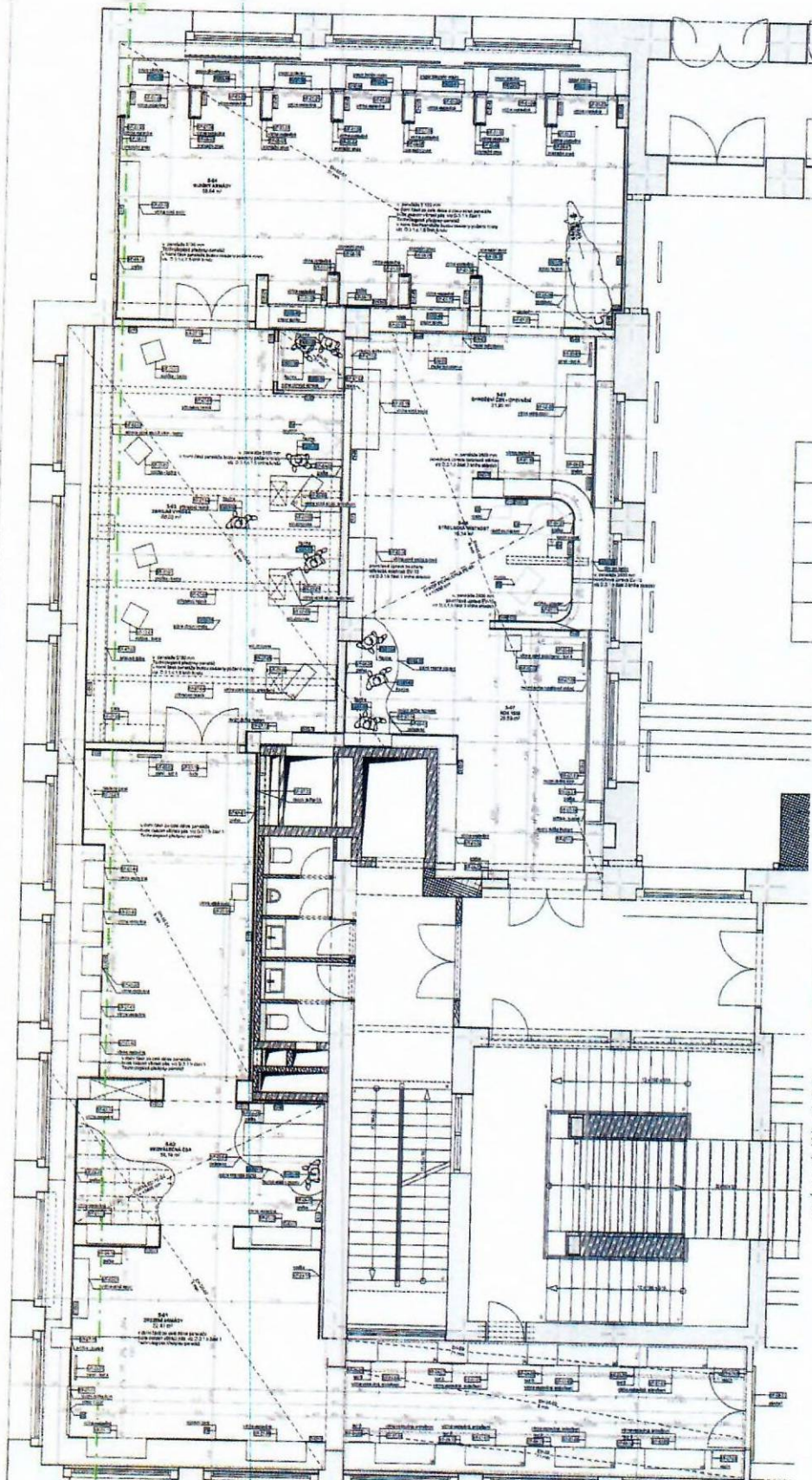
Plány 3

0.1.1.c.3.1



LEGENDA

- PRŮMYSLOVÁ**
 PRŮMYSLOVÁ
 PRŮMYSLOVÁ
 PRŮMYSLOVÁ
 PRŮMYSLOVÁ
 PRŮMYSLOVÁ
 PRŮMYSLOVÁ
 PRŮMYSLOVÁ
- PRŮMYSLOVÁ**
 PRŮMYSLOVÁ
 PRŮMYSLOVÁ
 PRŮMYSLOVÁ
 PRŮMYSLOVÁ
 PRŮMYSLOVÁ
 PRŮMYSLOVÁ
- PRŮMYSLOVÁ**
 PRŮMYSLOVÁ
 PRŮMYSLOVÁ
 PRŮMYSLOVÁ
 PRŮMYSLOVÁ
 PRŮMYSLOVÁ
 PRŮMYSLOVÁ
- PRŮMYSLOVÁ**
 PRŮMYSLOVÁ
 PRŮMYSLOVÁ
 PRŮMYSLOVÁ
 PRŮMYSLOVÁ
 PRŮMYSLOVÁ
 PRŮMYSLOVÁ



LEGENDA

- | | | | |
|--|---|--|---|
| | POSLEZY NAROČNÉ
KOVANÉ PODKLADY / SVĚTLA VÝŠKA | | OVĚŠENÉ PANELE |
| | POKLADY NAHROVNÉ
KOVANÉ VÝŠKOVÉ / SVĚTLA VÝŠKA | | OVĚŠENÉ PANELE
DÍLČI EXPANZE / MOKK - PŘÍSL. |
| | OVĚŠENÉ VÝŠKOVÉ
KOVANÉ VÝŠKOVÉ / SVĚTLA VÝŠKA | | OVĚŠENÉ PANELE
DÍLČI EXPANZE / MOKK - PŘÍSL. |
| | OVĚŠENÉ VÝŠKOVÉ
KOVANÉ VÝŠKOVÉ / SVĚTLA VÝŠKA | | OVĚŠENÉ PANELE
DÍLČI EXPANZE / MOKK - PŘÍSL. |
| | OVĚŠENÉ VÝŠKOVÉ
KOVANÉ VÝŠKOVÉ / SVĚTLA VÝŠKA | | OVĚŠENÉ PANELE
DÍLČI EXPANZE / MOKK - PŘÍSL. |
| | OVĚŠENÉ VÝŠKOVÉ
KOVANÉ VÝŠKOVÉ / SVĚTLA VÝŠKA | | OVĚŠENÉ PANELE
DÍLČI EXPANZE / MOKK - PŘÍSL. |

TABULKA MÍSTNOSTÍ

Č. míst.	Název místnosti	Číslovce plocha [m ²]	Stropní plocha [m ²]	Průměr podlahy	Průměr stropu
S41	ZDÍZENÁ KUCHYŇ	52,41	-	Ø 1400/1400	-
S42	MEZIKLADOVÁ ČIŠŤ	38,98	3400	Ø 1400/1400	-
S43	ZDÍZENÁ VÝŠKOVÁ	66,03	-	Ø 1400/1400	-
S44	SLUŽBOVÝ ARKÝD	22,84	-	Ø 1400/1400	-
S45	OVĚŠENÝ ČIŠŤ - ČIŠŤOVNÁ	22,84	-	Ø 1400/1400	-
S46	STŘELKOVÁ MÍSTNOST	12,24	2000	Ø 1400/1400	-
S47	KOK 1000	20,88	-	Ø 1400/1400	-

POZDĚMĚNÍ:

1. Všechny údaje jsou v souladu s projekční dokumentací a jsou v souladu s požadavky státního úřadu pro stavební úřad.

2. Všechny údaje jsou v souladu s projekční dokumentací a jsou v souladu s požadavky státního úřadu pro stavební úřad.

3. Všechny údaje jsou v souladu s projekční dokumentací a jsou v souladu s požadavky státního úřadu pro stavební úřad.



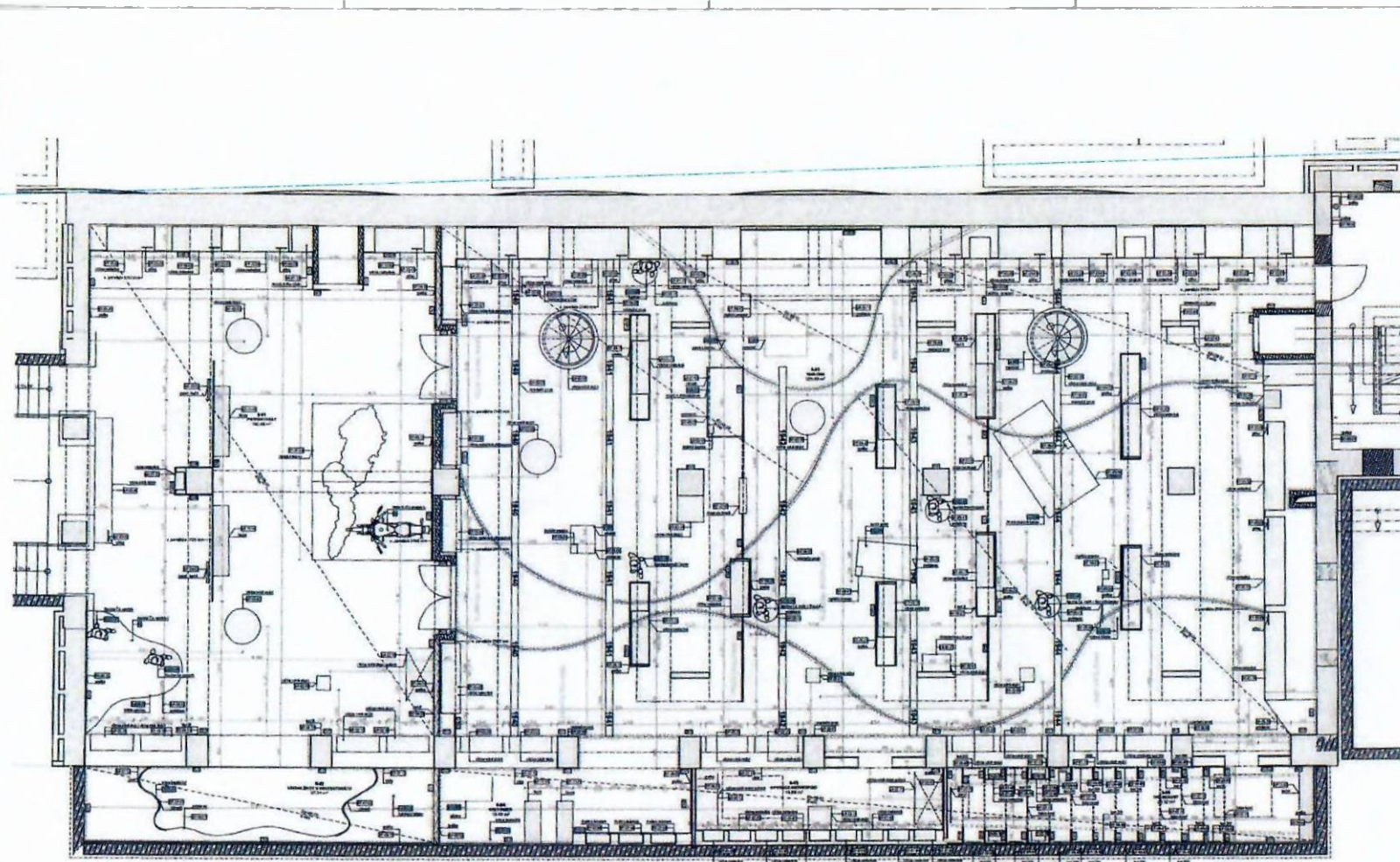
TECHNISERV spol. s r.o.

REKONSTRUKCE PAMÁTKY ODBOJE PŘÍVŮ
PŘI BUIZELNÍ EXPANZE
D.3.1 ARCHITECTONICKO STAVEBNÍ ŘEŠENÍ

Expozice 5

Páděty

D.3.1.c.5
D.3.1.c.1



- LEGENDA**
- PERIMETR NÁSTĚNEK
DVOURÁZOVÝ S DVOURÁZOVÝM
VĚŠNÝM VYŠKOVÝM
IZOLÁČNÍM VYŠKOVÝM
VĚŠNÝM VYŠKOVÝM
VĚŠNÝM VYŠKOVÝM
VĚŠNÝM VYŠKOVÝM
VĚŠNÝM VYŠKOVÝM
VĚŠNÝM VYŠKOVÝM
VĚŠNÝM VYŠKOVÝM
VĚŠNÝM VYŠKOVÝM
 - PERIMETR NÁSTĚNEK
JEDNORÁZOVÝ S
VĚŠNÝM VYŠKOVÝM
IZOLÁČNÍM VYŠKOVÝM
VĚŠNÝM VYŠKOVÝM
VĚŠNÝM VYŠKOVÝM
VĚŠNÝM VYŠKOVÝM
VĚŠNÝM VYŠKOVÝM
VĚŠNÝM VYŠKOVÝM
VĚŠNÝM VYŠKOVÝM
VĚŠNÝM VYŠKOVÝM
 - PERIMETR NÁSTĚNEK
DVOURÁZOVÝ
VĚŠNÝ VYŠKOVÝ
VĚŠNÝ VYŠKOVÝ
VĚŠNÝ VYŠKOVÝ
VĚŠNÝ VYŠKOVÝ
VĚŠNÝ VYŠKOVÝ
VĚŠNÝ VYŠKOVÝ
VĚŠNÝ VYŠKOVÝ
VĚŠNÝ VYŠKOVÝ
VĚŠNÝ VYŠKOVÝ
 - PERIMETR NÁSTĚNEK
JEDNORÁZOVÝ
VĚŠNÝ VYŠKOVÝ
VĚŠNÝ VYŠKOVÝ
VĚŠNÝ VYŠKOVÝ
VĚŠNÝ VYŠKOVÝ
VĚŠNÝ VYŠKOVÝ
VĚŠNÝ VYŠKOVÝ
VĚŠNÝ VYŠKOVÝ
VĚŠNÝ VYŠKOVÝ
VĚŠNÝ VYŠKOVÝ
 - PERIMETR NÁSTĚNEK
DVOURÁZOVÝ S DVOURÁZOVÝM
VĚŠNÝM VYŠKOVÝM
IZOLÁČNÍM VYŠKOVÝM
VĚŠNÝM VYŠKOVÝM
VĚŠNÝM VYŠKOVÝM
VĚŠNÝM VYŠKOVÝM
VĚŠNÝM VYŠKOVÝM
VĚŠNÝM VYŠKOVÝM
VĚŠNÝM VYŠKOVÝM
VĚŠNÝM VYŠKOVÝM
 - PERIMETR NÁSTĚNEK
JEDNORÁZOVÝ S
VĚŠNÝM VYŠKOVÝM
IZOLÁČNÍM VYŠKOVÝM
VĚŠNÝM VYŠKOVÝM
VĚŠNÝM VYŠKOVÝM
VĚŠNÝM VYŠKOVÝM
VĚŠNÝM VYŠKOVÝM
VĚŠNÝM VYŠKOVÝM
VĚŠNÝM VYŠKOVÝM
VĚŠNÝM VYŠKOVÝM
 - PERIMETR NÁSTĚNEK
DVOURÁZOVÝ
VĚŠNÝ VYŠKOVÝ
VĚŠNÝ VYŠKOVÝ
VĚŠNÝ VYŠKOVÝ
VĚŠNÝ VYŠKOVÝ
VĚŠNÝ VYŠKOVÝ
VĚŠNÝ VYŠKOVÝ
VĚŠNÝ VYŠKOVÝ
VĚŠNÝ VYŠKOVÝ
VĚŠNÝ VYŠKOVÝ
 - PERIMETR NÁSTĚNEK
JEDNORÁZOVÝ
VĚŠNÝ VYŠKOVÝ
VĚŠNÝ VYŠKOVÝ
VĚŠNÝ VYŠKOVÝ
VĚŠNÝ VYŠKOVÝ
VĚŠNÝ VYŠKOVÝ
VĚŠNÝ VYŠKOVÝ
VĚŠNÝ VYŠKOVÝ
VĚŠNÝ VYŠKOVÝ
VĚŠNÝ VYŠKOVÝ
 - PERIMETR NÁSTĚNEK
DVOURÁZOVÝ S DVOURÁZOVÝM
VĚŠNÝM VYŠKOVÝM
IZOLÁČNÍM VYŠKOVÝM
VĚŠNÝM VYŠKOVÝM
VĚŠNÝM VYŠKOVÝM
VĚŠNÝM VYŠKOVÝM
VĚŠNÝM VYŠKOVÝM
VĚŠNÝM VYŠKOVÝM
VĚŠNÝM VYŠKOVÝM
VĚŠNÝM VYŠKOVÝM
 - PERIMETR NÁSTĚNEK
JEDNORÁZOVÝ S
VĚŠNÝM VYŠKOVÝM
IZOLÁČNÍM VYŠKOVÝM
VĚŠNÝM VYŠKOVÝM
VĚŠNÝM VYŠKOVÝM
VĚŠNÝM VYŠKOVÝM
VĚŠNÝM VYŠKOVÝM
VĚŠNÝM VYŠKOVÝM
VĚŠNÝM VYŠKOVÝM
VĚŠNÝM VYŠKOVÝM

TABULKA MÍSTNOSTÍ

Č. míst.	Název místnosti	Číslo výtahové (m.ú.)	St. výška (m.)	Podlah. plocha (m²)	Podlah. výška (m)
001	PROSTOROVÝ	12,00	-	2700,00	-
002	VÝŠKOVÝ ŽEBŘÍK	27,00	-	2700,00	-
003	STOLY	23,00	-	2700,00	-
004	STOLY	23,00	-	2700,00	-
005	STOLY	23,00	-	2700,00	-
006	STOLY	23,00	-	2700,00	-
007	STOLY	23,00	-	2700,00	-
008	STOLY	23,00	-	2700,00	-

POZNÁMKY

1. Účel stavebního řešení je realizace výstavby památníku odboje při VŘ.

2. Stavební řešení je zpracováno na základě architektonického stavebního řešení.

3. Stavební řešení je zpracováno na základě architektonického stavebního řešení.

4. Stavební řešení je zpracováno na základě architektonického stavebního řešení.

5. Stavební řešení je zpracováno na základě architektonického stavebního řešení.

6. Stavební řešení je zpracováno na základě architektonického stavebního řešení.

7. Stavební řešení je zpracováno na základě architektonického stavebního řešení.

8. Stavební řešení je zpracováno na základě architektonického stavebního řešení.

9. Stavební řešení je zpracováno na základě architektonického stavebního řešení.

10. Stavební řešení je zpracováno na základě architektonického stavebního řešení.



TECHNISERV spol. s r.o.

Rekonstrukce památníku odboje při VŘ
PS 10 MUZEJNÍ EXPOZICE
D.1.1 ARCHITEKTURNO STAVĚBNÍ ŘEŠENÍ

Expozice 6

Příloha 2pp

SVIŽN

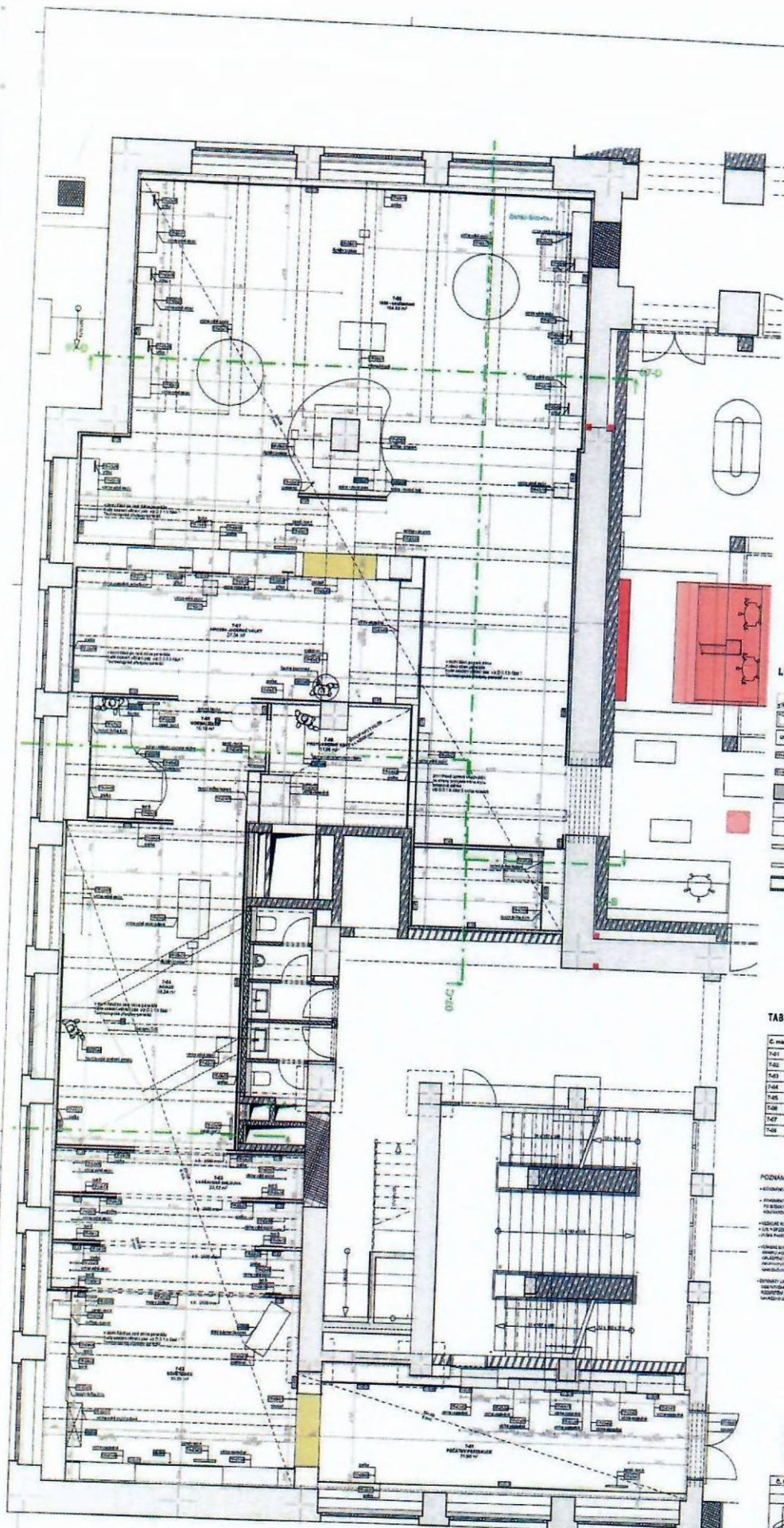
REKONSTRUKCE PAMÁTNÍKU ODBOJE PŘI VŘ
PS 10 MUZEJNÍ EXPOZICE
D.1.1 ARCHITEKTURNO STAVĚBNÍ ŘEŠENÍ

Expozice 6

Příloha 2pp

D.1.1.a.1

D.1.1.a.1.a.1



LEGENDA

- PODLAHY NAHROVNÉ OZNÁČENÍ/FARBENÍ: BIELA/VYBA
 - PODLAHY NAHROVNÉ KÓD ZNAČENÍ: ČERNOBIA KONTRAST
 - OZNAČENÍ/VEŠTIB: KÓD NÁZVY PLOCHA OZNÁČENÍ/SLABOŠ: KÓD NÁZVY PLOCHA OZNÁČENÍ/PANTRY: KÓD NÁZVY PLOCHA OZNÁČENÍ/EX: KÓD NÁZVY PLOCHA OZNÁČENÍ/VEŠTIB: KÓD NÁZVY PLOCHA OZNÁČENÍ/VEŠTIB
 - STUŽNICA KONTRASTNÁ
 - FASOS - VITRINY
 - FASOS - FODIČOVIE
 - FASOS - FINELY
 - FASOS - TEXT. GRAFY
 - FASOS - HSY PRČKY
- ROVNICE DVAŽIAROV**
- OZNÁČENÍ/ROVNICE: ČIBU DVAŽIAROV /P/ FASOS - ČIBU
 - TYPY DVAŽIAROV:
 - 10. VÝHOD. VEŠTIBOVÉ
 - 11. VEŠTIB. ROZVOJNEJÉ STUŽNICE
 - 12. VÝH. A DVAŽIAR
 - 13. FODIČOVIE
 - 14. KOUŠOVÁ PRÍL. VÝH.
 - 15. VEŠTIBOVÉ FASOSY
 - 16. KOUŠOVÁ PRÍL. VÝH.
 - 17. KOUŠOVÁ PRÍL. VÝH.
 - 18. KOUŠOVÁ PRÍL. VÝH.
 - 19. KOUŠOVÁ PRÍL. VÝH.
 - 20. KOUŠOVÁ PRÍL. VÝH.
- ROVNICE DVAŽIAROV**
- OZNÁČENÍ/ROVNICE: ČIBU DVAŽIAROV /FASOS - ČIBU
 - OZNÁČENÍ/ROVNICE: ČIBU DVAŽIAROV /FASOS - ČIBU
 - OZNÁČENÍ/ROVNICE: ČIBU DVAŽIAROV /FASOS - ČIBU
 - OZNÁČENÍ/ROVNICE: ČIBU DVAŽIAROV /FASOS - ČIBU
- ROVNICE DVAŽIAROV**
- OZNÁČENÍ/ROVNICE: ČIBU DVAŽIAROV /FASOS - ČIBU
 - TYPY DVAŽIAROV:
 - 10. VÝHOD. VEŠTIBOVÉ
 - 11. VEŠTIB. ROZVOJNEJÉ STUŽNICE
 - 12. VÝH. A DVAŽIAR
 - 13. FODIČOVIE
 - 14. KOUŠOVÁ PRÍL. VÝH.
 - 15. VEŠTIBOVÉ FASOSY
 - 16. KOUŠOVÁ PRÍL. VÝH.
 - 17. KOUŠOVÁ PRÍL. VÝH.
 - 18. KOUŠOVÁ PRÍL. VÝH.
 - 19. KOUŠOVÁ PRÍL. VÝH.
 - 20. KOUŠOVÁ PRÍL. VÝH.
- ROVNICE DVAŽIAROV**
- OZNÁČENÍ/ROVNICE: ČIBU DVAŽIAROV /FASOS - ČIBU
 - OZNÁČENÍ/ROVNICE: ČIBU DVAŽIAROV /FASOS - ČIBU

TABUĽKA MÍSTNOSTÍ

C. znač.	Název miestnosti	Dĺžka [m]	Šírka [m]	Plocha [m²]	Plocha výška	Plocha stropu
T01	PODLAHOVÝ PERFOROVANÝ	21,26	-	-	-	516,28
T02	SONÉTIZACE	30,29	-	-	-	516,28
T03	HAZDROVÁ ŽALUZIA	32,12	-	-	-	516,28
T04	HAZDROVÁ ŽALUZIA	32,12	-	-	-	516,28
T05	HAZDROVÁ ŽALUZIA	32,12	-	-	-	516,28
T06	HAZDROVÁ ŽALUZIA	32,12	-	-	-	516,28
T07	HAZDROVÁ ŽALUZIA	32,12	-	-	-	516,28
T08	HAZDROVÁ ŽALUZIA	32,12	-	-	-	516,28
T09	HAZDROVÁ ŽALUZIA	32,12	-	-	-	516,28
T10	HAZDROVÁ ŽALUZIA	32,12	-	-	-	516,28

POZNÁMKY:

1. VÝHOD. VEŠTIBOVÉ: OZNÁČENÍ/ROVNICE: ČIBU DVAŽIAROV /FASOS - ČIBU
2. VEŠTIB. ROZVOJNEJÉ STUŽNICE: OZNÁČENÍ/ROVNICE: ČIBU DVAŽIAROV /FASOS - ČIBU
3. VÝH. A DVAŽIAR: OZNÁČENÍ/ROVNICE: ČIBU DVAŽIAROV /FASOS - ČIBU
4. FODIČOVIE: OZNÁČENÍ/ROVNICE: ČIBU DVAŽIAROV /FASOS - ČIBU
5. KOUŠOVÁ PRÍL. VÝH.: OZNÁČENÍ/ROVNICE: ČIBU DVAŽIAROV /FASOS - ČIBU
6. VEŠTIBOVÉ FASOSY: OZNÁČENÍ/ROVNICE: ČIBU DVAŽIAROV /FASOS - ČIBU
7. KOUŠOVÁ PRÍL. VÝH.: OZNÁČENÍ/ROVNICE: ČIBU DVAŽIAROV /FASOS - ČIBU
8. KOUŠOVÁ PRÍL. VÝH.: OZNÁČENÍ/ROVNICE: ČIBU DVAŽIAROV /FASOS - ČIBU
9. KOUŠOVÁ PRÍL. VÝH.: OZNÁČENÍ/ROVNICE: ČIBU DVAŽIAROV /FASOS - ČIBU
10. KOUŠOVÁ PRÍL. VÝH.: OZNÁČENÍ/ROVNICE: ČIBU DVAŽIAROV /FASOS - ČIBU

C. REVIZIA	DATEM	VYPRACOVANÁ	SOZNÁK	SKLADENÉ
1	2013	Ing. arch. Zdeněk Ledecký	Ing. arch. Věra Bezděková	Ing. arch. Věra Bezděková
<p align="center">TECHNISERV spol. s r.o.</p> <p align="center">Právní forma: společnost s ručením omezeným IČO: 253 000 25 Sídlo: Praha 8, Pražská 15, 182 00 Praha 8 Telefon: +420 226 000 111 Fax: +420 226 000 112 E-mail: info@techniserv.cz</p> <p align="center">SVIŽN</p> <p align="center">ČESKÝ ÚŘAD PRŮMYŠLOVÉ VLASTNOSTI Mgr. Ing. J. Šulc Ing. arch. Věra Bezděková Ing. arch. Zdeněk Ledecký Ing. arch. Miroslav Kocourek Ing. arch. Miroslav Kocourek Ing. arch. Miroslav Kocourek</p> <p align="center">REKONSTRUKCE PAMÁTNÍKU Odboje PŘÍVHU PŘI 68. ÚZELNÉM EXPOZICE D.3.1 ARCHITEKTONICKO STAVEBNÍ ŘEŠENÍ</p>				Podpis: Datum: Místo: Jméno:
Expozice 7				D.3.1.c.7
Půdorys				D.3.1.c.7.1

Příloha č. 2 ke SoD ev č. 80/5/208/2/2021-1241													
Počet stran: 11													
Prostor	Číslo vitriny dle přílohy č. 1 smlouvy	Téma	Poznámka	Počet předmětů	Chladné	Palné	Figurina	Papír	Falešná	Speciální instalace	Pokrytý hlav	Ostatní	Modely
EXPOZICE 1													
Expozice 1-01	1/F-01-01	doba kamenná		29	5							24	
Expozice 1-01	1/F-01-02	doba bronzová		6	2							4	
Expozice 1-01	1/F-01-03	Signala + příloha	průhledová	2	2								
Expozice 1-01	1/F-01-04	doba železná a římská		9	1					2 lebký		6	
Expozice 1-01	1/F-02-01	meč	předmět s příběhem	1						1 zavěšený meč			
Expozice 1-02	1/F-01-05	Čechy přemyslovské		4	3							1	
Expozice 1-02	1/F-01-06	Čechy lucemburské		6	4	1				1 kroučková kořila			
Expozice 1-02	1/F-01-08	Atributy rytíře	průhledová	3	2					1 kroučková kořila			
Expozice 1-02	1/F-02-06	Model trebuschetu		1									1
Expozice 1-03	1/F-01-07	1. pol 15. stol		11	7	3				1 kroučková kořila			
Expozice 1-03	1/F-01-09	2. pol 15. stol		10	7	2					1		
Expozice 1-03	1/F-02-02	Kachel ze Slonu	předmět s příběhem	1						1 zavěšený kachel			
Expozice 1-04	1/F-01-10	Zbrojnice											
Expozice 1-04	1/F-01-11	Zbrojnice											
Expozice 1-04	1/F-01-12	Zbrojnice											
Expozice 1-04	1/F-01-29	Zbrojnice											
Expozice 1-05	1/F-01-13	Křesťanská Evropa		9	5	1					2		1
Expozice 1-05	1/F-01-14	Chronologie		6	5								1
Expozice 1-05	1/F-01-15	Chronologie		7	2	2					1		2
Expozice 1-05	1/F-01-16	Chronologie		8	3	2					2		1
Expozice 1-05	1/F-01-17	Chronologie		6	2	2				1 zbroj			1
Expozice 1-05	1/F-01-18	Osmanská Evropa		6	1					4 kořila, šitý, toulec	1		
Expozice 1-06	1/F-01-20	Příchota 30 leté války		10	4	2				1 zbroj	1	1	1
Expozice 1-06	1/F-01-21	Jezdecko 30 leté války		12	3	6				1 báňdělir	1		1
Expozice 1-06	1/F-01-22	Dělostřelce 30 leté války	máče	11	2	6					1		2

Expozice 1-06	1/F-02-05	Věžešláci 30 letá války			14	8	9					1			2			
Expozice 1-06	1/F-02-04	Bílá hora	pultová		9							4						
Expozice 1-06	1/F-01-26	Poprvé meč			1	1						část ložek						
Expozice 1-07	1/F-01-23				10	6	2						2					
Expozice 1-07	1/F-01-24				10	6	3					1						
Expozice 1-07	1/F-01-25				13	10	1					buben	1					1
Expozice 1-07	1/F-01-26				5	2						2						1
Expozice 1-07	1/F-01-27				10	5	1					zbraň, kořene děla						1
Expozice 1-07	1/F-02-03			instaluje VHÚ								1	2					1
Obrazy	Obrazy				7													
Celkem					237	88	37						16	36	16			

Prostor	Číslo vnitřní akce přílohy č. 1	Téma	Podmínka	Instaluje	Facet	Válcová	Pohled	Skulptura	Papír	Fašeristika	Speciální instalace	Pokryvky hlav	Ostatní	Modely
EXPOZICE 2														
Expozice 2-01	2/F-02-01	Polní oltář			11						1		10	
Expozice 2-01	2/F-02-02	Tereziánské a josefínské reformy			19	5	5				1 kniha			1
Expozice 2-01	2/F-01-01	Sedmiletá válka			11	4	4				1 buben	1		
Expozice 2-01	2/F-02-04	Přádek	sloup	Instaluje VHÚ							1 buben	2		
Expozice 2-01	2/F-02-05	Dragoun	sloup	Instaluje VHÚ										
Expozice 2-01	2/F-02-16	Husar nebo dělovčálec	sloup	Instaluje VHÚ										
Expozice 2-02	2/F-01-02	Nap - Francie			16	6	7			1		2		
Expozice 2-02	2/F-01-03	Nap - Prusko			16	9	4			3				
Expozice 2-02	2/F-01-04	Nap - Rusko			20	5	9		1	3	2 patronažka, bandolier	2	2	1
Expozice 2-02	2/F-01-05	Nap - Rakousko			17	2	4		1	3	1 patronažka	2	4	
Expozice 2-02	2/F-02-06	Windschgrätz	sloup	Instaluje VHÚ										
Expozice 2-02	2/F-02-07	Radecký	sloup	Instaluje VHÚ										
Expozice 2-02	2/F-02-17	Šilk	sloup	Instaluje VHÚ										
Expozice 2-02	2/F-02-10	Český šlechtický štít	předmět s příběhem		1						1 zavěšený štít			
Expozice 2-03	2/F-10-01	Nálezy z chlumu	podlahová	Instaluje VHÚ										
Expozice 2-03	2/F-10-02	Rakouský přádek	podlahová	Instaluje VHÚ										
Expozice 2-03	2/F-01-07	Česká šlechta			6	1		1	1		1 kořská děka		2	
Expozice 2-03	2/F-01-10	1848			18	6	2	1	1		1 buben	2		
Expozice 2-03	2/F-01-11	Války z Říma - Salmerino - 1859			17	6	5		1				1	
Expozice 2-03	2/F-01-09	1864 - Rakousko			25	9	4	1					5	6
Expozice 2-03	2/F-01-06	Lorenz X Dreyse			4		2				2 rozbraná puška			
Expozice 2-03	2/F-01-08	1864 - Prusko			21	9	5			1	1 stojan na sedlo	3	2	
Expozice 2-04	2/F-01-12				5	5								
Expozice 2-04	2/F-01-13				20		15							
Expozice 2-04	2/F-01-15				13		13						5	
Expozice 2-04	2/F-01-17				18	18								
Expozice 2-04	2/F-01-18				8		8							
Expozice 2-04	2/F-01-20				15		16							
Expozice 2-04	2/F-01-21				9		9							
Expozice 2-04	2/F-01-22				11		11							

Expozice 2-04	2/F-02-31			4		4													
Expozice 2-04	2/F-02-32			5		4													
Expozice 2-04	2/F-01-28	Orientální zbraně		10	7								1	1					
													1						
Expozice 2-04	2/F-01-29			24	18	3							2	1					
													lub, helena						
Expozice 2-04	2/F-01-31	Mahedžák		12	4						7								
Expozice 2-04	2/F-01-27			11		11													
Expozice 2-04	2/F-01-32	Honosná Lavle		15	13														
Expozice 2-04	2/F-01-33	Rády		18							18								
Expozice 2-04	2/F-01-35			11		11													
Expozice 2-04	2/F-01-35			11		11													
Expozice 2-04	2/F-01-34	František Ferdinand		18	4	4		2											
Expozice 2-04	2/F-01-36	Krmla		18		6			5		2							2	
Expozice 2-04	2/F-01-36	Belle Epoque 1		20	3	10		1	1										2
Expozice 2-05	2/F-01-37	Belle Epoque 2		21	2	2		1					1	3				12	
													směh na sedlo						
Expozice 2-05	2/F-01-34	Belle Epoque 3		14		9		1						1	3				
														zbroj					
Expozice 2-05	2/F-02-15	Sokol	předmět s příběhem	1											2				
															zavěšená blůza s				
															čaukou				
Obrázky	Obrázky			20															
Celkem				513		193		9	11		38				51			52	2

Právník	Číslo vnitřní dla přílohy č. 1 smlouvy	Název	Poznámka	Předinstalované obrázky	Počet předmětů	Chladná	Patná	Figurální	Papír	Faleristika	Speciální instalace	Pokrytky hlav	Ostatní	Modely
EXPOZICE 3														
Expozice 3-01	3/F-01-03	Život v Ruh			13	2						5	6	
Expozice 3-01	3/F-01-02	Atentát			10		1				1	1	7	
Expozice 3-01	3/F-01-01	Mobilizace			8	1	1	1			1		5	
Expozice 3-01	3/F-01-04	Armády Dohody			22		4	4	4				10	
Expozice 3-01	3/F-01-05	Armády Ustředních mocností			35	5	5	5	5				15	
Expozice 3-02	3/F-02-03	Prapory Laské družiny a Sokola Příz			2									
Expozice 3-02	3/F-02-04	Masarykova zahraniční akce			26				2		2	5	19	
Expozice 3-03	3/F-01-06	Vnější legii			20	4		1		3	1	1	10	
Expozice 3-03	3/F-01-07	Život v zázemí			23						1	1	10	
Expozice 3-03	3/F-01-08	Život v zákopach			21	6					3	1	10	
Expozice 3-03	3/F-01-08	Život v zákopach			21	6					3	1	10	
Expozice 3-03	3/F-01-08	Život v zákopach			21	6					3	1	10	
Expozice 3-05	3/F-02-01	Dostavba brána	předmět s příběhem		1				1		2	2	10	
Expozice 3-04	3/F-01-09	Technika 1	ovládáno z LCD	instaluje VHÚ							1			
Expozice 3-04	3/F-01-10	Technika 2	ovládáno z LCD	instaluje VHÚ							1			
Expozice 3-04	3/F-01-11	Technika 3	ovládáno z LCD	instaluje VHÚ							1			
Expozice 3-05	3/F-01-12	Zborov			26	2	3	1	1	9	1	2	7	
Expozice 3-06	3/F-02-05	Magistrála			17	1	1		2		1		12	1
Expozice 3-07	3/F-01-17	Legie Francie a Itálie			15		0	2		0		1	1	
Expozice 3-07	3/F-01-18	Čeři v Ruh armáde			22		2	1		2		1	15	1
Expozice 3-07	3/F-01-19	Zajatecké tábory a návraty			16			1	3			1	11	1
Expozice 3-07	3/F-01-15	Vznik ČSR			7	1	1	2	2				2	
Expozice 3-07	3/F-01-16	Konec války			7	1	1	1	1				2	
Expozice 3-07	3/F-01-14	Galérie legii			11		3	0			1		2	
Expozice 3-07	3/F-02-02	Štefánikova šaňka	předmět s příběhem		1						1		5	
Expozice 3-07	3/F-02-02	Štefánikova šaňka	předmět s příběhem		1						1		5	
Obrazy	Obrazy				70									
Celkem					373	21	25	22	30	22		14	147	3

Prostor	Číslo vnitřní díle přílohy č. 1 empozice	Téma	Poznámka	Představitel věna	Počet předmětů	Chladná	Teplá	Figurína	Papír	Fotografie	Speciální instalace	Pokrytý hlav	Ostatní	Modely
EXPOZICE 5														
Expozice 5-00	5/F-01-01	Návrat vojáka - kulovaná armáda			9		3	1			1 praporek	4		
Expozice 5-00	5/F-01-02	Dobrobrana v Běhli			6		1	1	1				3	
Expozice 5-00	5/F-01-03	Dobrobranci na Slovensku			7		2	1					3	1
Expozice 5-00	5/F-01-04	Tělníku			9		3	1	1		1 praporek	3		
Expozice 5-00	5/F-01-05	Boje na Magistrále			12	1	2	1	1		2 bandažir	2	1	2
Expozice 5-00	5/F-01-06	Boje na Magistrále - proti boševickým			10	2	1	1			1 praporek		5	
Expozice 5-00	5/F-01-07	Návrat legii - anabáze			6		1	1	1		1 praporek	1		1
Expozice 5-00	5/F-01-08	Návrat legii - cesta kolem světa			9		1	1				1	6	
Expozice 5-01	5/F-01-09	Čs. státnost			12									
Expozice 5-01	5/F-01-11	Armáda 1919-20			6		2	2	2					
Expozice 5-01	5/F-02-01	Zrození armády			10		2	2	9				2	1
Expozice 5-02	5/F-01-12	Prazemní služba			9		1	1	3			1	3	
Expozice 5-02	5/F-01-13	Důstojníctví			11	3	1	1	1		1 stojan na sedlo	1	3	
Expozice 5-02	5/F-01-14	Malá dekada			9		3	1	1			3	1	
Expozice 5-02	5/F-01-40	Časník			2	1		1						
Expozice 5-02	5/F-01-41	Šašker			2	1		1						
Expozice 5-02	5/F-01-42	Měšník			2	1		1						
Expozice 5-02	5/F-01-43	Polák			2	1		1						
Expozice 5-02	5/F-01-44	Ellif			2	1		1						
Expozice 5-02	5/F-02-05	Rád Bílého lva	předmět s příběhem		2						2 zavěšený řád			
Expozice 5-03	5/F-02-06	tanková výroba	ponk		3								2	1
Expozice 5-03	5/F-02-07	ganáty	ponk		11								11	
Expozice 5-03	5/F-02-08	dary	ponk		4									4
Expozice 5-03	5/F-02-09_1	LK Praha 1-23			1		1							
Expozice 5-03	5/F-02-09_2	puška Mauser / Jelen			3	2	1							
Expozice 5-03	5/F-02-09_3	Khučketan Brazílie - Fas			1		1							
Expozice 5-03	5/F-02-09_4	postup výroby poschvy bodáku			22	15							7	
Expozice 5-03	5/F-02-09_5	razomabíjecí pušky			3		3							
Expozice 5-03	5/F-02-09_6	razomabíjecí pušky			3		3							
Expozice 5-03	5/F-02-09_7	kulometná puška			1		1							
Expozice 5-03	5/F-02-09_8	LK Praha vz. 24			1		1							
Expozice 5-03	5/F-02-09_9	puška			10		10							
Expozice 5-03	5/F-02-09_10	latacká kulomety			2		2							
Expozice 5-03	Chemie	plynová komora			11			1				10		
Expozice 5-04	5/F-02-10	Vojenské školství a služby			6		2	2	1					1

Prostor	Číslo vnitřní dle přílohy č.1 smlouvy	Téma	Podmínka	Předmětová vlna	Počet předmětů	Chladné	Palné	Figurina	Papír	Faleristika	Speciální instalace	Pokryvky hlav	Ostatní	Modely
EXPOZICE 6														
Expozice 6-01	6/F-02-04	Pohraniční sloup			10		3	4					3	
Expozice 6-01	6/F-01-35	Mnichovská dohoda			4				4					
Expozice 6-01	6/F-01-02	Slovensko			16	7		1	2	2		1	2	1
Expozice 6-01	6/F-01-03	Vznik Vládního vojska			6		1	141	3					
Expozice 6-01	6/F-01-04	Vznik zahraničního odboje			17	5		1	9					
Expozice 6-01	6/F-01-52	Přepadení Polska			10	1	2	142				1	3	
Expozice 6-01	6/F-02-03	Jarolí	kruhová vitrína		1			1						
Expozice 6-01	6/F-02-02	Úlék	kruhová vitrína		2			1						1
Expozice 6-01	6/F-02-01	Dopis Novák	předmět s příběhem		1						1 vzdálená dopis			
Expozice 6-01	6/F-02-15_16	Mnichov, 2. republika			17		3	3	4		1 praporek			6
Expozice 6-01	6/F-02-17_18	15. března - 17. listopad 1939			20	3		2	4	1	1 stojan na sedlo	3		6
Expozice 6-01	6/F-02-14	Boje na podkarpatské Rusy	dioráma		1									1
Expozice 6-03 1940-1941	6/F-01-07	Češi ve Francii			18		2	2	5	4	3 praporek			2
Expozice 6-03 1940-1941	6/F-01-08	Západní tažení			15	3	3	1	2			1	5	
Expozice 6-03 1940-1941	6/F-02-40	Bitva u Glen	dioráma		1									1
Expozice 6-03 1940-1941	6/F-01-09	Češi v Anglii	rozložený voják		52	1	1						50	
Expozice 6-03 1940-1941	6/F-01-10	Češi na středním Východě - Tobruk			18		4	2	1					11
Expozice 6-03 1940-1941	6/F-01-55	Čeští letci na počátku války			14	2	2	2	2	4				2
Expozice 6-03 1940-1941	6/F-01-11	Čeští letci v RAF			12		1	2	1	6				2
Expozice 6-03 1940-1941	6/F-02-19	Pearl Harbour			8	1		1						6
Expozice 6-03 1940-1941	6/F-02-05	311. bombardovací perut'	kruhová vitrína		1									
Expozice 6-03 1940-1941	6/F-01-06	Internace v SSSR			15		1	1	5			1		5
Expozice 6-03 1940-1941	6/F-01-14	Barbarossa			6		2	2			1 praporek			
Expozice 6-03 1940-1941	6/F-01-05	Protaktorární výroba			9	4								5
Expozice 6-03 1940-1941	6/F-01-15	Příchod Heydricha			14	3	2	1		5				3
Expozice 6-03 1940-1941	6/F-02-20_21	Kolaborace, Tři králové, ON			33	2	1	1	9		1 praporek			18
Expozice 6-03 1942-1943	6/F-02-06	Klášpálek	kruhová vitrína		1									
Expozice 6-03 1942-1943	6/F-01-27	Válka v Itálii - Monte Cassino			11		3	2	1			1		4

Expozice 6-03 1942-1943	6/F-01-19	Zahraniční odboj			28			1	6	15			6		
Expozice 6-03 1942-1943	6/F-01-18	Slovenská armáda v SSSR			14	2	2	5	4		1				
Expozice 6-03 1942-1943	6/F-01-16	Buruňk, Sokolovo			12	1	2	4			1		2		
Expozice 6-03 1942-1943	6/F-01-17	Novochopersk, Kyjev			12		2	1	5		1		3		
Expozice 6-03 1942-1943	6/F-02-43	Kyjev	diorama		1										1
Expozice 6-03 1942-1943	6/F-02-07	Bomba Jana Kublíka	předmět s příběhem		1						1				
Expozice 6-03 1942-1943	6/F-02-22_23	Výsadky ze západu			26	3	2	4			1		15		
Expozice 6-03 1942-1943	6/F-02-25_27	Germanizace, toičiní nasazení			17	1	2	8			1	2	1	2	
Expozice 6-05	6/F-02-13	Pedákový postroj	instaluje VHÚ												
Expozice 6-05	6/F-01-58	Předměty z krypty			2										2
Expozice 6-05	6/F-01-59	Předměty z krypty			4										4
Expozice 6-05	6/F-01-60	Předměty z krypty			3							1			2
Expozice 6-05	6/F-01-61	Předměty z krypty			5						2				4
Expozice 6-05	6/F-01-62	Předměty z krypty			12										
Expozice 6-05	6/F-01-63	Předměty z krypty			7										12
Expozice 6-05	6/F-01-64	Předměty z krypty			9										7
Expozice 6-05	6/F-01-65	Předměty z krypty			6			1				1			7
Expozice 6-03 1944-1945	6/F-01-26	ČSOB			12	3	1	5			1		5		3
Expozice 6-03 1944-1945	6/F-01-25	Vládní vojsko v Itálii			75	2	2	1	5				5		
Expozice 6-03 1944-1945	6/F-01-24	Výsadky Normandie			12	2	2	4					3	1	
Expozice 6-03 1944-1945	6/F-01-22	Dunkerque			15	4	1	2					3		
Expozice 6-03 1944-1945	6/F-02-42	Dunkerque	diorama		1										1
Expozice 6-03 1944-1945	6/F-01-20	Jugoslávie - Brigáda Jana Žižky			7	3	2					1	1		
Expozice 6-03 1944-1945	6/F-01-21	Dukla			11	2	2	1			1		5		
Expozice 6-03 1944-1945	6/F-01-32	SNP			19	4	3		3				3		
Expozice 6-03 1944-1945	6/F-01-31	Partyzáni, výsadky ze SSSR			16	6	2	2							6
Expozice 6-03 1944-1945	6/F-02-08	Jaroš/Sochor?????	předmět s příběhem		1						1				
Expozice 6-03 1944-1945	6/F-01-30	Válka o bansín			16	1	1	2	5	1		1	4		
Expozice 6-03 1944-1945	6/F-02-28_29	Persebuče, koncentrační a zajatčské tábory			19		3	4					12		
Expozice 6-06	6/F-01-66	Holokaust			2										
Expozice 6-06	6/F-01-67	Holokaust			3							1			2
Expozice 6-06	6/F-01-68	Holokaust			3				3						
Expozice 6-06	6/F-01-69	Holokaust			1							2			
Expozice 6-06	6/F-01-70	Holokaust			3			3					2		

Expozice 6-06	6/F-01-71	Holokaust		2							1	1		
Expozice 6-06	6/F-01-72	Holokaust		1								1		
Expozice 6-06	6/F-01-73	Holokaust		2						2				
Expozice 6-07	6/F-01-33	Prácheň povstání		23	3	1	3	6			3	7		
Expozice 6-07	6/F-01-51	Armády na českém území - květen 1945 - osvobození z východu - střed bude mapa	půlkruhová	10	3	3						4		
Expozice 6-07	Mezi			44	2		12	14				16		
Expozice 6-07	6/F-01-50	Armády na českém území - květen 1945	půlkruhová	12	3	3						6		
Expozice 6-07	6/F-01-36	Válka v Tichomoří		10	1	2						7		
Expozice 6-07	6/F-01-37	Návrat EB		17	1	2	3	3				6		
Expozice 6-07	6/F-01-38	Zapřítání pohraničí		10	1	2	4				1	2		
Expozice 6-07	6/F-02-08	Hrošima	předmět s příběhem	1							1			
Expozice 6-07	6/F-01-57	Nové zbraně WWII	půlkruhová	11	6	2					1	2		
Expozice 6-07	Mezi			29	5		13	6				7		
Expozice 6-07	6/F-01-56	Nové zbraně WWII	půlkruhová	16	6	3					1	6		
Expozice 6-07	6/F-01-41	ZAČÁTEK STUDENÉ VÁLKY - ŽELEZNÁ OPOUNA		14	1	1	2				2	8		
Expozice 6-07	6/F-01-40	BANDEROVCI		10	2	2					1	5		
Expozice 6-07	6/F-01-39	Retribovec		11		2	5				1	3		
Expozice 6-07	6/F-01-40	Armáda po roce 1945 - unifikace	půlkruhová	17	1	3	1				3	6	3	
Expozice 6-07	Mezi			23	1		1	10			1	10		
Expozice 6-07	6/F-01-47	Operace OI	půlkruhová	11	5	4					1	1		
Expozice 6-07	6/F-02-35	Vývoj čs. Reaktivních zbraní		9	9									
Expozice 6-07	6/F-02-36	Unifikace, ršlá, radiostanice		15	7							8		
Expozice 6-07	6/F-01-46	České konstruční škola		18	18									
Expozice 6-07	6/F-01-45	České konstruční škola		17	17									
Expozice 6-07	6/F-01-44	České konstruční škola		9	9									
Expozice 6-08	6/F-02-10	1948	předmět s příběhem	1							1			
Obrazy	Obrazy			20	0									
CELKEM				1004	35	164	45	157	94		39	356	14	

