

# Smlouva o dílo a služby

SL - 043/2021/1

uzavřená dle obecných ustanovení zákona č. 89/2012 Sb., občanského zákoníku ve znění pozdějších předpisů, zejména dle ustanovení § 1724 až § 2054 (smlouva, závazky a jejich změny) a § 2586 až § 2635 (dílo) a § 2079 až § 2174 (koupě) tohoto zákona.

## I.

### SMLUVNÍ STRANY

#### Zhotovitel:

**SOFTLINK s.r.o.**

se sídlem: Tomkova 409, 278 01 Kralupy nad Vltavou  
společnost zapsaná do OR vedeného Městským soudem v Praze, odd. C, vložka 96937

zastoupená:



tel., fax:

315 707 121, 315 707 200

IČ:

27109682

DIČ:

CZ27109682

bankovní spojení:



číslo účtu:



kontaktní pracovník:



tel.: 603410876



(dále jen „Zhotovitel“)

**a**

#### Objednatel: ZŠ a MŠ Hradec Králové – Kukleny, Pražská 198

se sídlem: Pražská třída 198, Hradec Králové 500 04

zastoupená:



tel., fax: +420 723 261 260

IČ: 70886091

DIČ:



(dále jen „Objednatel“),

společně též označováni jako „smluvní strany“ nebo samostatně jako „smluvní strana“, uzavírají níže uvedeného dne, měsíce a roku tuto Smlouvu o dílo a služby (dále jen „smlouva“).

## II.

### PŘEDMĚT SMLOUVY

2.1 Předmětem této smlouvy je:

- a) **závazek Zhotovitele**, že v níže uvedeném termínu dle čl. III. této smlouvy provede pro Objednatele dílo spočívající v dodání, instalaci a službu provozování dálkového odečtu vodoměru v objektu Objednatele (dále jen „systém“);

- b) Místo plnění: Pražská třída 198, ZŠ číslo odběrného místa: 200004670 a 200004671

Zelená 1, ŠJ

200005368

Pražská třída 138

200005254

SOFTLINK s.r.o., Tomkova 409, 278 01 Kralupy nad Vltavou, IČO: 27109682, DIČ: CZ27109682  
zapsaná u rejstříkového soudu v Praze, spisová značka C 96937;  
tel.: +420 315 707111, e-mail: sales@softlink.cz, www.softlink.cz

- c) a závazek **Objednatel**e, že za řádně provedené dílo a službu zaplatí Zhotoviteli cenu ve výši a za podmínek dle článků IV. a V. této smlouvy.

### III.

#### TERMÍN PLNĚNÍ

- 3.1 Zhotovitel se zavazuje dodat, provést a předat kompletní dílo dle čl. II. bod 2.1 Objednateli v termínu za podmínek stanovených v čl. VI. této smlouvy.
- 3.2 Zhotovení díla je považováno za splněné provedením přejímky v místě plnění, a to prostřednictvím kontaktního pracovníka podle bodu 6.3 této smlouvy.

### IV.

#### CENA DÍLA

- 4.1 Za řádně provedené dílo a službu, uvedené v bodě 2.1 této smlouvy, zaplatí Objednatel Zhotoviteli sjednanou jednorázovou cenu ve výši **9 949 Kč bez DPH (12 038, 30 s 21 % DPH)** za každé aktivní měřidlo/počítadlo v systému. Takto dohodnutá cena díla v sobě zahrnuje veškeré náklady Zhotovitele na řádné provedení díla a službu provozování dálkových odečtů na dobu **7 let**.
- 4.2 V ceně dle bodu 4.1 jsou zahrnuta veškerá cla, práce, náklady na dopravu do místa plnění, náklady na instalaci, hmotné předání, uvedení systému do provozu, instalační materiál, náklady na kontrolu a držbu, náklady na likvidaci odpadů, apod.
- 4.3 Dojde-li v průběhu realizace předmětu této smlouvy ke změně počtu měřidel (či jiné změně v rozsahu dodávky), cena bude po předchozím prokazatelném upozornění Objednatel Zhotovitelem adekvátně upravena.

### V.

#### PLATEBNÍ PODMÍNKY

- 5.1 Smluvní strany se dohodly, že sjednaná cena (viz bod 4.1) bude Objednatel uhrazena na účet Zhotovitele uvedený v záhlaví této smlouvy, a to na základě faktury vystavené do 5 dnů po řádném dokončení a předání díla v souladu s odst. 3.2 této smlouvy Objednateli.
- 5.2 Faktura za provedení díla dle odst. 5.1 bude vystavena v české měně a bude předána kontaktnímu pracovníkovi Objednatel, nebo zaslána elektronickou poštou na adresu kontaktní osoby uvedenou v odstavci 6.2 nebo (bude-li tak písemně domluveno) elektronickou poštou na e-mailovou adresu uvedenou v záhlaví smlouvy.
- 5.3 Faktura musí obsahovat číslo smlouvy a všechny údaje uvedené dle aktuálně platných zákonů o dani z přidané hodnoty. Přílohou smlouvy bude písemný souhlas Objednatel o uskutečnění plnění.
- 5.4 Doba splatnosti faktury je dohodnuta na 14 dní od jejího vystavení.
- 5.5 Objednatel je oprávněn do data splatnosti vrátit fakturu, která neobsahuje požadované náležitosti podle bodu 5.3 této smlouvy, není doložena přejímacím zápisem, nebo fakturu, která obsahuje nesprávné cenové údaje. Doba splatnosti opravené faktury je stanovena v bodu 5.4 této smlouvy.

### VI.

#### DODACÍ PODMÍNKY

- 6.1 Dodací lhůta je stanovena do 2 měsíců od podpisu této smlouvy.
- 6.2 Zodpovědnou osobou určenou Objednatel pro přejímku zboží a služeb je pan Aleš Havrda, tel.: 702034613, e-mail: havrda@tshk.cz, nebo osoby jím pověřené.
- 6.3 O provedené hmotné přejímce sepíše Zhotovitel s kontaktním pracovníkem Objednatel přejímací zápis. Přípustnou formou přejímacího zápisu je oběma stranami podepsaný předávací protokol.

## VII. INSTALAČNÍ PODMÍNKY

- 7.1 Objednatel se zavazuje k maximální součinnosti s pracovníkem Zhotovitele při instalaci systému, přičemž touto součinností se především (nikoli však výhradně) rozumí:
- a) Objednatel umožní Zhotoviteli plný přístup pro potřeby konfigurace a případných servisních zásahů.
  - b) Objednatel je povinen informovat jednotlivé uživatele (nájemce) o termínu instalace systému a zajistit v tomto termínu zpřístupnění všech pronajímaných a užitných (instalačních) prostor.
  - c) Objednatel zajistí prostřednictvím zodpovědné osoby dle bodu 6.2 této smlouvy klíče a jiné technické prostředky nutné pro vstup do budovy a společných prostor. Dále Objednatel zajistí uzamykatelnou místnost pro možnost uložení materiálu a náradí Zhotovitele.
- 7.2 Nepovede-li se ve stanoveném termínu zpřístupnit všechny prostory a bude nutné sjednat náhradní termín instalace, má tento náhradní termín odkladný účinek na dodací lhůtu díla. Objednatel je povinen zajistit zpřístupnění všech zbývajících prostor v dohodnutém náhradním termínu instalace. Náhradním termínem je vždycky jeden dohodnutý.
- 7.3 Zhotovitel se zavazuje provést instalaci systému v souladu s platnými normami.
- 7.4 V případě, kdy je nutné provést opravu technologického zařízení určeného k zajištění předmětu této smlouvy na místě instalace formou servisního zásahu, je Objednatel povinen zajistit Zhotoviteli ve vzájemně dohodnutém termínu přístup do místa instalace tohoto zařízení (prostoru), tak aby servisní zásah mohl být proveden.
- 7.5 Pokud byl v souladu s ustanovením bodu 7.4 dohodnut servisní zásah a přesto nebyl v dohodnutém termínu umožněn oprávněné osobě Zhotovitele přístup do daného místa instalace, je takový servisní výjezd považován za „marný“ a Zhotovitel je oprávněn požadovat od Objednatele úhradu příslušné jednorázové ceny, specifikované v Příloze č. 2.
- 7.6 Zhotovitel neodpovídá za nefunkčnost dodaného zařízení v případě, kdy k tomuto stavu došlo následkem nesprávného používání, nebo následkem nefunkčnosti služby nebo zařízení zajišťované třetí stranou, která není zahrnuta do rozsahu poskytovaných služeb dle Přílohy č. 1 této smlouvy. Jedná se zejména o případy nefunkčnosti připojení k aplikaci, nebo nefunkčnosti elektrického napájení 230 V.
- 7.7 Smluvní strany se zavazují vzájemně spolupracovat a poskytovat si veškeré informace potřebné pro řádné plnění svých závazků. Smluvní strany jsou povinny se vzájemně informovat o veškerých skutečnostech, které jsou nebo mohou být důležité pro řádné plnění této Smlouvy.
- 7.8 Oprávněnými kontaktními osobami za Zhotovitele jsou:  
Petr Navrátilík, tel. 603 410 876, e-mail: [p.navratilik@softlink.cz](mailto:p.navratilik@softlink.cz) – ve věcech technických  
Zdeněk Kaipr, tel. 602 242 692, e-mail: [zdenik@softlink.cz](mailto:zdenik@softlink.cz) – ve věcech zákaznické podpory

## VIII. VADY ZBOŽÍ A SLUŽEB

- 8.1 Vady systému budou posuzovány podle § 2615 až § 2619 občanského zákoníku.

## IX. ZÁRUČNÍ PODMÍNKY

- 9.1 Zhotovitel prohlašuje a odpovídá za to, že dodané zařízení odpovídá platné dokumentaci, předpisům výrobce a příslušným technickým normám České republiky.
- 9.2 Zhotovitel ručí za jakost dodaného systému v rozsahu dle § 2619 a § 2113 až § 2117 občanského zákoníku.
- 9.3 Zhotovitel poskytuje na systém dle této smlouvy záruku 84 měsíců. Záruční doba začíná běžet ode dne podepsání přijímacího zápisu.

- 9.4 Zprávy o závadách systému budou kontaktním pracovníkem Objednatele podávány písemnou formou s popisem závady a zasílány elektronickou poštou na vyčleněnou adresu elektronické pošty Zhotovitele [provoz@softlink.cz](mailto:provoz@softlink.cz).
- 9.5 Záruční opravou se rozumí odstranění závady nejpozději do 10 pracovních dnů po obdržení reklamace. Veškeré práce, materiál a doprava jsou zdarma. Veškeré součásti vyňaté z opravované věci, pokud byly vyměněny, se stávají majetkem Zhotovitele. Nové produkty, dodané výměnou za vadné, se stávají majetkem Objednatele. V případě, že Zhotovitel nedodrží výše uvedený termín záruční opravy, je Objednatel oprávněně nechat provést opravu třetí osobou a náklady na opravu vyfakturovat Zhotoviteli, přičemž záruka dle bodu 9.3 tohoto článku tím není dotčena, nebo Zhotovitel dodá Objednateli nejpozději následující pracovní den po uplynutí lhůty na dokončení záruční opravy funkčně ekvivalentní náhradu.
- 9.6 Výše zmíněná záruka se nevztahuje na případy, kdy k poruše došlo v důsledku nedodržení technických či provozních podmínek použité technologie, zejména v důsledku přepětí napájecího napětí 230 V, vniknutí vody nebo vlhkosti, mechanického poškození, zásahu nepovolaných osob, nebo působení vyšší moci.
- 9.7 Pro případy oprav systému popsané v odstavci 9.6, je mezi Objednatelem a Zhotovitelem sjednána cena za dopravu technika na místo opravy ve výši 15,- Kč/km a hodinová sazba za práci technika na opravě Systému ve výši 800,- Kč/ hodinu (v případě nutnosti provádět práce v nočních hodinách 1 600,- Kč/hod.) a hodinová sazba za dobu technika na cestě 400,- Kč/hod. Cena za práci technika a dobu technika na cestě bude vždy účtována dle skutečné doby, s aplikací výše uvedených hodinových sazeb.

## X.

### **PŘECHOD VLASTNICKÉHO PRÁVA A NEBEZPEČÍ ŠKODY NA SYSTÉMU**

- 10.1 Vlastnické právo ke všem zařízením, která jsou součástí předmětu smlouvy a nebezpečí škody na systému přechází na Objednatele podepsáním zápisu o převímce.
- 10.2 Zhotovitel uděluje na základě ustanovení §46 a násl. zákona č. 121/2000 Sb. o právu autorském, ve znění pozdějších předpisů, Objednateli právo ke všem způsobům užití software, které je součástí předmětu smlouvy.
- 10.3 Objednatel je oprávněn používat software, který je součástí předmětu smlouvy, pouze v souladu s jeho účelem a pravidly pro jeho užívání. Objednatel je oprávněn poskytnout uživatelská práva k software třetím stranám, které na základě smlouvy s Objednatelem vykonávají ve prospěch Objednatele činnosti, přímo související s účelem systému a jeho předpokládaným využíváním tak, jak je systém popsán v Příloze č. 1 této smlouvy.

## XI.

### **SANKCE Z PRODLENÍ**

- 11.1 Je-li Objednatel v prodlení s placením faktury, je Zhotovitel oprávněn účtovat Objednateli úrok z prodlení ve výši 0,01 % z dlužné částky za každý započatý den prodlení.

## XII.

### **ZÁVĚREČNÁ USTANOVENÍ**

- 13.1 Veškeré změny či doplňky této smlouvy s výjimkou změn kontaktních osob musí být učiněny pouze formou vzestupně číslovaných písemných dodatků opatřených podpisy zástupců obou smluvních stran, které se stávají nedílnou součástí této smlouvy.
- 13.2 Ostatní právní poměry neupravené touto smlouvou se řídí příslušnými ustanoveními občanského zákoníku.
- 13.3 Změny kontaktního pracovníka Objednatele i Zhotovitele budou druhé smluvní straně oznámeny písemně, poštou nebo e-mailem.
- 13.4 Neplnění dohodnutých platebních podmínek podle této smlouvy Objednatelem je považováno za podstatné porušení této smlouvy. Jestliže Objednatel ani po předchozí doručené upomínce neplní platební podmínky dle této smlouvy, je Zhotovitel oprávněn dočasně přerušit, nebo omezit poskytování plnění dle této smlouvy, či od této smlouvy odstoupit podle ustanovení § 1969 občanského zákoníku, v platném znění, s účinností ode dne následujícího po marném uplynutí lhůty v upomínce uvedené. Naplněním tohoto ustanovení nezaniká Objednateli povinnost uhradit Zhotoviteli dlužné částky za již poskytnutou službu. Zhotovitel neodpovídá za



případné škody ani jiné újmy, které vzniknou Objednateli přerušením poskytování služby podle ustanovení tohoto bodu.

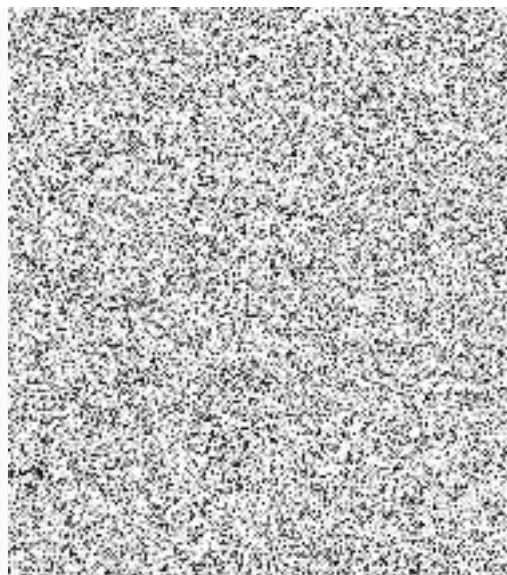
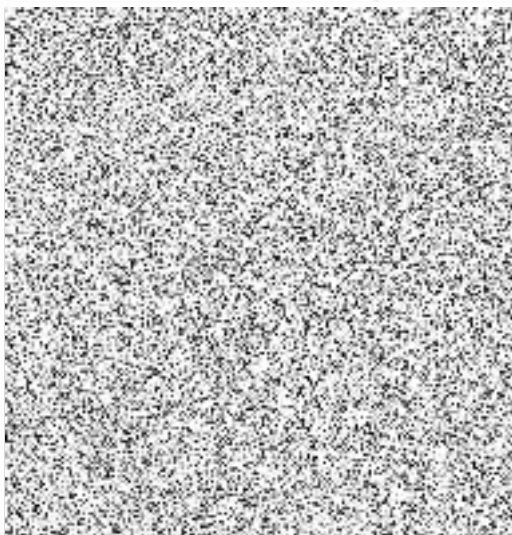
- 13.5 Jestliže vyšší moc omezí trvání nebo rozsah poskytované služby podle bodu 2.1 této smlouvy nebo distributor, jako vlastník měřidla, zásadním způsobem změni podmínky poskytování služby, budou obě strany zproštěny příslušných závazků na dobu trvání tohoto zásahu vyšší mocí. Vyšší mocí se pro účely této smlouvy rozumí mimořádná, objektivně neodvratitelná okolnost, které nemůže být zabráněno ani při vynaložení veškerého úsilí, které lze rozumně požadovat za daných podmínek konkrétního případu.
- 13.6 Obě strany budou vykládat tuto smlouvu v dobré víře. Pokud by platnost některého ustanovení této smlouvy byla omezena zákonem, smluvní strany budou jednat tak, jako by ostatní ustanovení zůstala v platnosti a dotyčné ustanovení bylo nahrazeno takovým, které bude v souladu s platným právem a bude vytvářet podmínky pro plnění smlouvy. Každá taková změna musí být neprodleně protokolována dodatkem smlouvy.
- 13.7 Smlouva je sepsána ve dvou vyhotoveních. Každá smluvní strana obdrží jedno vyhotovení.
- 13.8 Nedílnou součástí smlouvy jsou její číslované přílohy dle seznamu příloh.
- 13.9 Objednatel je povinen dodržovat podmínky uvedené v dokumentaci předané Zhotovitelem spolu se systémem a stanovené výrobcem nebo Zhotovitelem pro nakládání se systémem.
- 13.10 Tato smlouva se uzavírá na dobu určitou 7 let.
- 13.11 Tato smlouva nabývá platnosti a účinnosti dnem podpisu, kterým smluvní strany potvrzují její autentičnost. Smluvní strany dále potvrzují, že tato smlouva byla uzavřena svobodně a vážně, že nebyla ujednána v tísní ani za jinak jednostranně nevýhodných podmínek.

*Seznam příloh:*

Příloha č. 1 Popis systému CEM

V Hradci Králové, dne 26.11. 2021

V Kralupech n. Vltavou, dne 9.12. 2021



# Příloha č. 1

ke smlouvě o dílo a služby SL - 043/2021/1

## SPECIFIKACE SLUŽEB

### A. Popis základních funkcí počítačové aplikace CEM

Počítačová aplikace CEM slouží jako databázová a aplikační nadstavba systému pro monitorování spotřeby energií a médií.

Počítačová aplikace CEM umožňuje zajistit v rámci realizace Produktu pro Zákazníka tyto služby:

- sběr dat z měřičů spotřeby energií a médií (vodoměrů, plynoměrů, elektroměrů, kalorimetrů) v režimu on-line a ukládání dat na centrální server, kde jsou data uživatelům systému ihned k dispozici přes Internet ve formě tabulek a grafů;
- možnost ručního zadávání dat o spotřebě energií a médií získaných vizuálním odečtem (nebo systémem pochůzkového odečítání WalkBy) přímo do aplikace v režimu „off-line“;
- průběžné vyhodnocování finančních nákladů na dodávky vody a energií;
- generování okamžitých přehledů spotřeby vody a energií ve formě tabulek a grafů a možností okamžitého exportu zobrazených dat do tabulek MS Excel;
- automatické hlášení překročení nastavených limitů ve formě e-mailu, nebo SMS (placená služba);
- pravidelné reporty nadlimitních a podlimitních stavů formou pravidelných informačních e-mailů;

Počítačová aplikace CEM je začleněna jako funkční součást Produktu. Při práci v režimu „on-line“ funguje celý systém tímto způsobem:

- jednotlivé měřiče spotřeby (vodoměry, plynoměry, elektroměry, kalorimetry) jsou vybaveny odečítacími moduly, které vysílají data o okamžitém stavu spotřeby s vysokou četností (několikrát denně);
- jednotliví uživatelé služby (Zákazníci, nebo osoby oprávněné Zákazníky) se přihlašují k centrální aplikaci CEM pomocí běžného WEBového prohlížeče. Po zadání svého uživatelského hesla se jim zobrazí WEBová stránka s jejich daty, kde uvidí okamžité stavy svých měřičů spotřeby, tabulky a grafy spotřeby za libovolné období, náklady na zajištění vody a energií a další údaje. Mají tam k dispozici i nástroje pro nastavování alarmových limitů, pravidelných reportů a jiné nástroje.

### B. Specifikace Služeb souvisejících s realizací produktu

Při realizaci Služby pro Zákazníka bude SOFTLINK poskytovat tyto služby:

#### 1. Dodání zařízení a materiálu

Tato služba zahrnuje dodání měřičů a čidel, radiových modulů, komunikačních zařízení, zdrojů, jističů, montážních krabic a případně i dalších zařízení a elektroinstalačního materiálu nezbytných pro realizaci.

#### 2. Instalace

Instalace zahrnuje montáž a finální nastavení všech zařízení v místě instalace.

#### 3. Zavedení Produktu do aplikace CEM

Tato služba zahrnuje vložení dat do software CEM a nastavení parametrů software tak, aby byla zajištěna správná funkčnost Produktu. Jedná se zejména o zavedení údajů o Zákazníkovi a o objektu instalace, založení záznamů jednotlivých měřičů spotřeby a čidel, zavedení záznamů jednotlivých radiových zařízení a jiných technických

prvků instalace a nastavení potřebných parametrů a konstant pro správnou funkci služby (kupříkladu nastavení jednotek a převodních konstant, nastavení jednotkových cen, provozních limitů, upozorňovacích zpráv apod.).

#### 4. Provádění oprav na místě instalace

Tato služba zahrnuje opravy zařízení a prvků instalace na místě instalace v případě poruchy. Jedná se zejména o opravy a výměny vadných zařízení a prvků instalace (antén, kabelů...) a případně i o provádění takových změn a úprav instalace, které jsou nezbytné pro zachování nebo obnovení funkčnosti služby. Tyto změny a úpravy instalace mohou být vyvolány změnou podmínek v místě instalace (kupříkladu výměna měřidla, stavební úpravy objektu, nebo vznik rušícího signálu), nebo požadavkem Zákazníka na změnu umístění prvků instalace.

#### 5. Používání softwarové aplikace CEM

Tato služba zahrnuje trvalý sběr, ukládání, zálohování a archivace dat ze všech měřidel a čidel v databázi systému CEM a poskytnutí softwarové aplikace CEM pro vizualizaci dat.

#### 6. Provozní podpora aplikace CEM

Tato služba zahrnuje podporu ze strany SOFTLINKu při správě systému a při komunikaci se zákazníkem. Jedná se o tyto služby:

- služba „HotLine“ sloužící pro nahlašování poruch nebo nefunkčností systému
- generování a změny administrátorských hesel
- programátorská podpora při nastavení těch funkcí systému, které nelze nastavit přes uživatelské rozhraní
- administrátorská podpora při nastavování exportních funkcí
- podpora při administraci výměny měřidel
- podpora při řešení reklamací a sporů se zákazníkem formou telefonické konzultace k nastavení systému a k naměřeným hodnotám
- proaktivní podpora provozu, zejména upozorňování na případné zjištěné problémy a události v souvislosti s provozem Produktu pro Zákazníka.

Služba je poskytována formou telefonické podpory s garantovanou dostupností v pracovních dnech od 08:00 do 16:00 hodin s reakční dobou 120 minut.

#### 7. Odesílání upozorňovacích SMS (placená služba)

Předmětem této služby je zajištění automatického odesílání upozorňovacích SMS z aplikace CEM v rámci realizace Produktu pro Zákazníka. Automaticky generované upozorňovací SMS jsou odesílány na nastavená telefonní čísla Zákazníka, nebo třetí strany dle specifikace Zákazníka. Tuto službu poskytuje SOFTLINK na základě objednávky vybraného SMS balíčku:

SMS balíček	počet SMS/měsíc	měsíční cena	roční cena
SMS15	15	15 Kč	180 Kč
SMS20	20	25 Kč	300 Kč
SMS25	25	35 Kč	420 Kč
SMS30	30	45 Kč	540 Kč

#### 8. Administrátorská, analytická a programátorská podpora

Tato služba zahrnuje administrátorskou, analytickou a programátorskou podporu ze strany SOFTLINKu poskytovanou nad rámec výše uvedených služeb dle odstavce 1. až 8. Jedná se zejména (nikoli však výhradně) o tyto služby:

- administrátorská a programátorská pomoc při změnách v nastavení systému
- nestandardní datové výpisy, exporty, importy
- provedení nestandardních provozních a datových analýz či jiných písemných výstupů
- provedení individuálních úprav software (kupříkladu „customizace“ aplikace)
- konzultační, prodejní a poprodejní podpora u Zákazníka

Tuto službu poskytuje SOFTLINK pro na základě individuální objednávky.



## C. Specifikace Služeb souvisejících s realizací produktu

Tento ceník obsahuje jednorázové ceny za provedení těch jednorázových úkonů, které Objednatel požadoval od Zhotovitele a které nejsou předmětem smlouvy nebo jsou nad její rámec:

Tabulka č. 2

Č. p.	Položka (popis)	Jednotka	Cena
2	Opakované zavedení dat nebo oprava či úprava dat k zavedení OM	Hodinová sazba	800 Kč
4	Provedení marného nebo neoprávněného servisního výjezdu do objektu zákazníka *	Výjezd	3 400 Kč
5	Provedené nestandardní operace s daty (vytvoření nestandardního exportu/importu dat)	Hodinová sazba	1 000 Kč
6	Školení k nastavení modulu rozúčtování systému CEM v době trvání 8-mi hodin	1 den školení	8 000 Kč
7	Zákaznická podpora **	Hodinová sazba	800 Kč
10	SI modul u vodoměru – výměna baterie a nové nastavení	Pozáruční servis Jednorázově/ks	1 600 Kč
11	Doprava	km	15 Kč

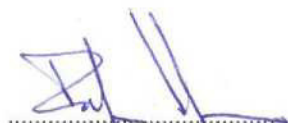
\* servisní výjezdy na opravu poruch dodaných komponent systému jsou prováděny bezplatně po dobu platnosti smlouvy. Tato položka ceníku slouží pro zpoplatnění případných marných výjezdů dle odstavce 7.5.

\*\* je-li požadována zákaznická podpora z jiných důvodů, než řešení běžných provozních záležitostí. Za běžné provozní záležitosti se považuje nahlášení poruchy, nahlášení změn v souboru dat zavedených do systému, poskytnutí podkladů k rozúčtování, vytvoření/obnovení hesla, žádost o provedení změny nastavení systému, nebo žádost o nastavení exportních souborů.

Tato příloha o celkovém počtu dvou listů je nedílnou součástí výše uvedené smlouvy o dílo. Příloha byla vyhotovena ve dvou výtiscích, každá strana obdrží po jednom výtisku.

V Hradci Králové, dne 26.11. 2021

V Kralupech n/Vlt., dne 9-12. 2021

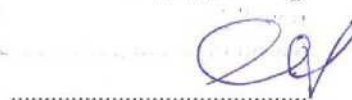


Objednatel

(razítko, podpis)

SOFTLINK s.r.o.

Č. 409 ①



Zhotovitel

(razítko, podpis)

Základní škola a Mateřská škola,  
Hradec Králové - Kukleny  
Pražská 198  
500 04 Hradec Králové