

# SMLOUVA č. 2010058030

o dodávce pitné vody a odvádění odpadních vod (dále jen smlouva)

## SMLUVNÍ STRANY

**Dodavatel:** Brněnské vodárny a kanalizace, a.s., Pisárecká 555/1a, Brno-střed - Pisárky, 603 00 Brno

IČO: 46347275

DIČ: CZ46347275

Subjekt zapsaný v obchodním rejstříku u Krajského soudu v Brně, oddíl B, vložka 783

**zástupce ve věcech smluvních:** Dagmar Pechová, na základě pověření ze dne 6.6.2019

**Vlastník připojené stavby** Diagnostický ústav Brno, středisko výchovné péče a základní škola, Brno, Hlinky 140

**nebo pozemku:** Hlinky 55/140, Brno-střed - Pisárky, 603 00 Brno

(Odběratel) IČO: 00567256

**Zástupce ve věcech smluvních:** Mgr. Martin Holý – ředitel

**Daňová adresa:** Diagnostický ústav Brno, středisko výchovné péče a základní škola, Brno, Hlinky 140

Hlinky 55/140, Brno-střed - Pisárky, 603 00 Brno

IČO: 00567256

DIČ: CZ00567256

## 1. Obecná ustanovení

Tato smlouva se uzavírá na základě zákona č. 89/2012 Sb., občanský zákoník, zákona č. 274/2001 Sb. o vodovodech a kanalizacích pro veřejnou potřebu (dále jen Zákon) v platném znění, vyhlášky ministerstva zemědělství č. 428/2001 Sb., v platném znění (dále jen Vyhláška), kterou se provádí Zákon a na základě podmínek dodávky pitné vody a odvádění odpadních vod (dále jen Podmínky), které jsou nedílnou součástí této smlouvy.

Podmínky dodávky pitné vody a podmínky odvádění odpadních vod jsou uvedeny v Podmínkách, které jsou nedílnou součástí této smlouvy.

Dodavatel vylučuje přijetí nabídky s dodatkem nebo odchylkou.

## 2. Předmět smlouvy

- dodávka pitné vody z vodovodu pro veřejnou potřebu (dále jen vodovod)

- odvádění a čištění odpadních vod kanalizací pro veřejnou potřebu (dále jen kanalizace)

Smluvní vztah vzniká uzavřením písemné smlouvy.

## 3. Doba platnosti smlouvy

Smlouva se uzavírá na dobu neurčitou s účinností od: 1.7.2021

## 4. Ceny pro vodné a stočné

Dodávky pitné vody a odvádění odpadních vod se fakturují za sjednanou cenu. Za sjednanou cenu se považuje vodné a stočné dle platného ceníku dodavatele.

Cena pro vodné a stočné se stanoví v souladu s platnou legislativou. Ke dni uzavření smlouvy se jedná zejména o zákon č. 526/1990 Sb., o cenách, v platném znění, vyhlášku č. 450/2009 Sb., kterou se provádí zákon o cenách a Cenové rozhodnutí (výměr Ministerstva financí), Zákon a Vyhlášku, kterou se provádí Zákon.

Konkrétní výše a forma vodného a stočného je stanovena platným ceníkem dodavatele. Cena je vyhlášena zveřejněním ceníku:

- v sídle dodavatele

- v regionálním tisku

- na adrese [www.bvk.cz](http://www.bvk.cz)

## 5. Dodávka vody z vodovodu

5.1 Kvalita pitné vody dodávané z vodovodu se řídí zákonem č. 258/2000 Sb., o ochraně veřejného zdraví a vyhláškou č. 252/2004 Sb., kterou se stanoví požadavky na pitnou vodu a rozsah a četnost její kontroly.

5.2 Limit množství dodávané pitné vody, množství určující kapacitu vodoměru a způsob stanovení množství odebírané pitné vody jsou uvedeny v příloze č. 1 této smlouvy.

## 6. Odvádění odpadních vod kanalizací

6.1 Kanalizací mohou být odváděny odpadní vody jen v míře znečištění a v množství stanoveném v kanalizačním řádu.

6.2 Způsob stanovení množství odváděných odpadních vod a limity znečištění vypouštěných odpadních vod jsou uvedeny v příloze č. 1 a č. 2 této smlouvy.

6.3 Odvedení srážkových vod je splněno okamžikem vtoku srážkových vod z kanalizační přípojky do kanalizace.

Není-li množství srážkových vod odváděných do kanalizace přímo přípojkou nebo přes uliční vpust měřeno, vypočte se toto množství způsobem, který stanoví platný právní předpis. Způsob výpočtu množství srážkových vod odváděných do kanalizace je uveden v příloze č. 1 této smlouvy.

Odběratel je povinen pro výpočet srážkových vod předat dodavateli celkovou plochu odběrných míst dle výpisu listu vlastnictví, a tato plocha se rozdělí na:

- A – zastavěné plochy a těžce propustné zpevněné plochy

- B – lehce propustné zpevněné plochy

- C – plochy kryté vegetací

6.4 Jestliže odběratel vodu dodanou vodovodem z části spotřebuje bez vypouštění do kanalizace a toto množství je prokazatelně větší než 30 m<sup>3</sup> za rok, zjistí se množství vypouštěných vod do veřejné kanalizace buď měřením nebo odborným výpočtem podle technických propočtů předložených odběratelem a ověřených dodavatelem, pokud se předem dodavatel s odběratelem nedohodí jinak.

Pro přiznání dobropisu je rozhodující porovnání denních průměrů fakturačních období v zimním a letním období. V případě dvou odečtů v průběhu vegetačního období, se porovnávají obě po sobě jdoucí měřená období, při čemž je rozhodující skutečný denní průměr vyšší (výhodnější pro odběratele).

Vypočtené množství m<sup>3</sup> dodavatel porovná s maximální výší dobropisu (množství teoreticky neodvedené vody) a posoudí výsledné množství pro dobropis.

Maximální výši dobropisu za množství vody neodvedené kanalizací je teoretická spotřeba vypočtená dle směrných čísel v m<sup>3</sup>. Dobropis bude dodavatelem vystaven pouze jedenkrát ročně za celou nemovitost. Tiskopis protokolu (žádosti o dobropis) je k dispozici v sídle dodavatele, nebo na stránkách [www.bvk.cz](http://www.bvk.cz).

## 7. Způsob fakturace a způsob plateb

- 7.1 Dodávka pitné vody z vodovodu a odvádění odpadních vod do kanalizace uskutečněné podle této smlouvy se fakturuje a platí dle platného ceníku dodavatele. V případě, že dojde k úpravě cen vodného a stočného a nebude proveden fyzický odečet, provede se fakturace na základě průměrné denní spotřeby propočtené počtem dní za původní cenu ke dni uvedené změny, dále pak za cenu novou a to od data platnosti této změny. Tento postup se uplatní i v případě změny sazby DPH, pokud to právní předpis bude umožňovat.
- 7.2 Fakturace vodného a stočného je prováděna nejméně 1 x za rok. Dodavatel vyhotoví od data odečtu vodoměru do 15 dnů fakturu. Tato je splatná v 15-ti denní lhůtě od data odeslání. V případě hrazení měsíčních záloh budou tyto vyúčtovány minimálně 1x za rok. Plátce daně z přidané hodnoty, který hradí zálohy, obdrží řádný daňový doklad podle platného znění zákona o dani z přidané hodnoty č. 235/2004 Sb. V případě, že je dohodnut elektronický přenos faktur, budou faktury zasílány ve formátu PDF na dohodnutou elektronickou adresu.
- 7.3 Je-li odběratel v době odečtu vodoměru nepřítomen, je povinen ohlásit dodavatelí přesný stav počítadla vodoměru do 5 dnů (tiskopis k ohlášení stavu vodoměru zanechá u odběratele zaměstnanec provádějící odečet). Jestliže tak odběratel neučiní ve stanoveném termínu, vyúčtuje dodavatel spotřebu vody podle výše předchozího odběru ve srovnatelném období. Při následujícím odečtu, o kterém dodavatel odběratele předem vyrozumí, je odběratel povinen umožnit zaměstnanci dodavatele přístup k vodoměru.
- 7.4 Odběratel je oprávněn, v souladu s reklamačním řádem, před uplynutím doby splatnosti reklamovat bez zaplacení fakturu, která neobsahuje některou náležitost nebo má jiné závady v obsahu. Reklamační faktury musí být písemná a musí obsahovat i důvod reklamace.
- 7.5 Dodavatel je povinen podle povahy nesprávnosti fakturu opravit nebo nově vyhotovit. Oprávněnou reklamací faktury přestává běžet původní lhůta splatnosti. Celá lhůta běží znovu ode dne odeslání opravené nebo nově vyhotovené faktury.
- 7.6 Způsob plateb faktur včetně případných záloh je uveden v příloze č. 1 této smlouvy.
- 7.7 Odběratel se tímto zavazuje uhradit faktury v termínu splatnosti uvedeném na faktuře, v případě opožděné platby se odběratel zavazuje uhradit úrok z prodlení v zákonné výši.

## 8. Změny a ukončení smluvního vztahu

- 8.1 Smluvní strany se zavazují, že jakékoli skutečnosti, které budou mít vliv na změnu této smlouvy, budou písemně oznámeny ostatním smluvním stranám.
- 8.2 Smlouvu lze měnit pouze písemnými dodatky. Za písemnou formu se nepovažuje právní jednání učiněné elektronicky nebo jinými technickými prostředky umožňujícími zachycení jeho obsahu a určení jednajících osob.
- 8.3 Smluvní strany se dohodly, že odběratel nepřevéde práva a povinnosti z této smlouvy nebo z její části třetí osobě.
- 8.4 Při ukončení smlouvy odběratel předloží stav vodoměru k datu ukončení smlouvy odsouhlasený novým odběratelem, adresu pro zaslání faktury k datu ukončení, kontaktní údaje nového odběratele. V případě ukončení této smlouvy a neuzavření nové pro dané odběrné místo, je odběratel povinen případně umožnit dodavatelí součinnost při přerušení dodávky vody či odvádění odpadních a srážkových vod. Náklady na přerušení dodávky vody či odvádění odpadních a srážkových vod uhradí dodavatelí odběratel.
- 8.5 Platnost smlouvy uzavřené na dobu neurčitou skončí dohodou smluvních stran a nebo uplynutím výpovědní lhůty. Výpovědní lhůta se sjednává v délce 1 měsíce a začíná běžet od prvního dne měsíce následujícího po doručení výpovědi druhé smluvní straně.
- 8.6 Odběratel má právo odstoupit od smlouvy v případě podstatného zvýšení ceny pro vodné a stočné.
- 8.7 Pro všechna doručování se sjednává nevratitelná právní domněnka doručení zásilky pro případ, kdy adresát nebyl zastížen a nevyzvedl zásilku na adrese pro zaslání korespondence, uvedené v této smlouvě.

## 9. Smluvní strana, která je fyzickou osobou

Tímto potvrzuje, že byla v okamžiku získání osobních údajů dodavatelem seznámena se skutečností, že dodavatel zpracovává její osobní údaje a osobní údaje osob zmocněných k jednání pro účely plnění této smlouvy a pro plnění zákonných povinností dodavatele. Osobní údaje budou dodavatelem zpracovávány po dobu trvání smlouvy a následně archivovány po stanovenou dobu. Fyzická osoba má především právo na přístup ke svým osobním údajům a na jejich opravu, a to vždy v souladu s právními předpisy. Kontaktní údaje pro uplatnění těchto a dalších práv týkajících se zpracování osobních údajů jsou:

sídlo dodavatele: Brněnské vodárny a kanalizace, a.s., Pisárecká 555/1a, Pisárky, 603 00 Brno

e-mail: [bvk@bvk.cz](mailto:bvk@bvk.cz)

telefon: 543 433 111

datová schránka: c7rc8yf

Více informací o zpracování osobních údajů poskytuje dodavatel na svých internetových stránkách [www.bvk.cz](http://www.bvk.cz) a v sídle společnosti.

## 10. Podmínky dodávky pitné vody a odvádění odpadních vod (dále jen Podmínky)

Odběratel podpisem této smlouvy potvrzuje, že byl seznámen s Podmínkami, které jsou nedílnou součástí této smlouvy. Podmínky jsou k dispozici v sídle dodavatele a na internetových stránkách dodavatele ([www.bvk.cz](http://www.bvk.cz)). Podmínky platné pro dřívější období zašle odběratel na vyžádání e-mailem nebo ve fotokopii. Dodavatel je oprávněn navrhnout změnu Podmínek. Dodavatel seznamuje odběratele s návrhem změny Podmínek v sídle dodavatele a na internetových stránkách dodavatele ([www.bvk.cz](http://www.bvk.cz)) nejpozději 2 měsíce předem dnem, kdy má změna nabýt účinnosti. Pokud odběratel změnu neodmítl, platí, že změnu přijal. Odběratel má právo změny odmítnout a smluvní vztah z tohoto důvodu vypovědět dle ustanovení o změnách a ukončení smluvního vztahu. Podmínky jsou platné pro všechny smlouvy o dodávce pitné vody a odvádění odpadních vod.

## 11. Smlouva

(textová i přílohová část) je uzavřena ve dvojnásobném vyhotovení (1x dodavatel, 1x odběratel). Nedílnou součástí smlouvy jsou její přílohy č. 1 a č. 2. a Podmínky. Smluvní strany svými podpisy potvrzují souhlas s obsahem této smlouvy a její přílohou č. 1 a č. 2. Tato smlouva nebyla uzavřena v tísni ani za nápadně nevýhodných podmínek. Odběratel prohlašuje, že jím poskytnuté údaje pro uzavření smlouvy jsou pravdivé.

Tato smlouva je uzavřena adhezním způsobem a nevztahuje se na ni povinnost uveřejnění v registru smluv dle zákona č. 340/2015 Sb., o zvláštních podmínkách účinnosti některých smluv, uveřejňování těchto smluv a o registru smluv (zákon o registru smluv) ve znění pozdějších předpisů.

06-01-2022

datum

29. 12. 2021

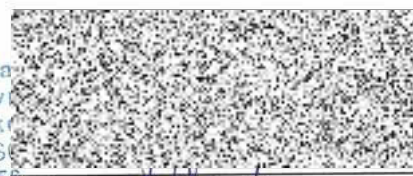
datum



dodavatel

o. s.  
Brno

Diagnostický ústav  
středisko výchovně  
a základní škola  
Brno, Hlinky 140, PS  
IČ: 005 67 256



odběratel

**Příloha č.1**  
**ke smlouvě o dodávce pitné vody a odvádění odpadních vod č. 2010058030**

**SMLOUVNÍ STRANY**

**Dodavatel:** Brněnské vodárny a kanalizace, a.s., Pisárecká 555/1a, Brno-střed - Pisárky, 603 00 Brno

IČO: 46347275 DIČ: CZ46347275

Subjekt zapsaný v obchodním rejstříku u Krajského soudu v Brně, oddíl B, vložka 783

**zástupce ve věcech smluvních:** Dagmar Pechová, na základě pověření ze dne 6.6.2019

**Vlastník připojené stavby** Diagnostický ústav Brno, středisko výchovné péče a základní škola, Brno, Hlinky 140

**nebo pozemku:** Hlinky 55/140, Brno-střed - Pisárky, 603 00 Brno

(Odběratel) IČO: 00567256

DIČ: CZ00567256

Zástupce ve věcech smluvních: Mgr. Martin Holý – ředitel

**Zasílací adresa:** Diagnostický ústav Brno, středisko výchovné péče a základní škola, Brno, Hlinky 140  
Veslařská 345/246, Brno-Jundrov, Pisárky, 637 00 Brno 37

**Technické číslo odběru:** 108 - 93 Adresa stavby, pozemku: Brno-Jundrov, Pisárky, Veslařská 345/246, k. ú. Pisárky č. parc. 2167

**Provozovatel vodovodu a kanalizace:** Brněnské vodárny a kanalizace, a.s., Pisárecká 555/1a, Brno-střed - Pisárky, 603 00 Brno

**Vlastník vodovodu:** Statutární město Brno, Dominikánské náměstí 196/1, Brno-střed - Brno-město

**Vlastník kanalizace:** Statutární město Brno, Dominikánské náměstí 196/1, Brno-střed - Brno-město

**Vlastník vodovodní přípojky- dle sdělení odběratele:** Diagnostický ústav Brno, středisko výchovné péče a základní škola, Brno, Hlinky 140,  
(zástupce spoluvlastníků přípojky): Statutární město Brno

**Vlastník kanalizační přípojky- dle sdělení odběratele:** Diagnostický ústav Brno, středisko výchovné péče a základní škola, Brno, Hlinky 140  
(zástupce spoluvlastníků přípojky):

**Počet trvale připojených osob - dle sdělení odběratele ke dni uzavření smlouvy:** 10

**Způsob stanovení množství odebírané vody:** měřeno vodoměrem

**Způsob stanovení množství odváděných odpadních vod:** ve výši vody dodané (odebrané) z vodovodu

**Limit množství dodávané vody a množství určující kapacitu vodoměru:** 2,50 m<sup>3</sup>/den **Limit množství vypouštěné odpadní vody:** 2,50 m<sup>3</sup>/den

**Maximální hodinový průtok:** 0,30 l/s

**Tlakové poměry v místě přípojky:** Minimální 0,25 MPa  
Maximální 0,63 MPa

**Ukazatele jakosti dodávané vody:** Obsah vápníku 170 mg/l  
(maximální hodnoty) Obsah hořčíku 6,50 mg/l  
Obsah dusičnanů 48 mg/l

Aktuální hodnoty ukazatelů jakosti dodávané vody jsou k dispozici na webových stránkách společnosti [www.bvk.cz](http://www.bvk.cz)

**Stav vodoměru:** 497 **Ke dni:** 30.6.2021

Množství srážkových vod odváděných do kanalizace:			
Druh plochy:	Plocha (m <sup>2</sup> )	Odtokový součinitel	Redukovaná plocha (m <sup>2</sup> )
zastavěné plochy a těžce propustné zpevněné plochy	415	0,90	373,500
lehce propustné zpevněné plochy	0	0,40	0,000
plochy kryté vegetací	0	0,05	0,000
Součet redukovaných ploch (SRP)			373,500
Dlouhodobý srážkový normál (v m/rok) (DSN)			0,5220
Roční množství odváděných srážkových vod v m <sup>3</sup> (SRP×DSN)			195
Podíl vypočteného zpoplatněného množství			195
Podíl vypočteného nezpoplatněného množství			0

Placení záloh: nesjednáno  
Úhrada faktur bude prováděna: Převodní příkaz  
Případné přeplatky budou vráceny: Převodní příkaz

Vypracoval: 

Datum: 8.12.2021

Podpis: 

06-01-2022

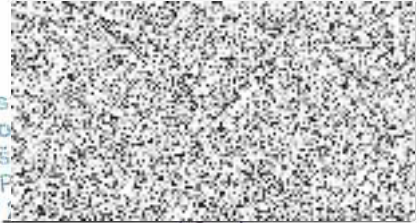
datum



dodávatel

29. 12. 2021

datum



Diagnostický ús.  
středisko vých.  
a základní š.  
Brno, Hlinky 140, P.  
IČ: 005 67

odběratel



**Příloha č.2**  
**ke smlouvě o dodávce pitné vody a odvádění odpadních vod č. 2010058030**

**SMLUVNÍ STRANY**

**Dodavatel:** Brněnské vodárny a kanalizace, a.s., Pisárecká 555/1a, Brno-střed - Pisárky, 603 00 Brno

IČO: 46347275

DIČ: CZ46347275

Subjekt zapsaný v obchodním rejstříku u Krajského soudu v Brně, oddíl B, vložka 783

**zástupce ve věcech smluvních:** Dagmar Pechová, na základě pověření ze dne 6.6.2019

**Vlastník připojené stavby** Diagnostický ústav Brno, středisko výchovné péče a základní škola, Brno, Hlinky 140

**nebo pozemku:** Hlinky 55/140, Brno-střed - Pisárky, 603 00 Brno

(Odběratel)

IČO: 00567256

DIČ: CZ00567256

Zástupce ve věcech smluvních: Mgr. Martin Holý – ředitel

**Zasílací adresa:**

Diagnostický ústav Brno, středisko výchovné péče a základní škola, Brno, Hlinky 140  
Veslařská 345/246, Brno-Jundrov, Pisárky, 637 00 Brno 37

**Technické číslo odběru:** 108 - 93

Adresa stavby, pozemku: Brno-Jundrov, Pisárky, Veslařská 345/246, k. ú. Pisárky č. parc. 2167

**LIMITY ZNEČIŠTĚNÍ DLE PLATNÉHO KANALIZAČNÍHO ŘÁDU:**

**Seznam látek, které nejsou odpadními vodami**

Do stokové sítě (tj. jednotné nebo oddílné splaškové kanalizace) nesmí vniknout následující látky, pokud nejsou součástí odpadních vod v rozsahu povoleného nakládání s vodami:

- zvlášť nebezpečné látky zákona č. 254/2001 Sb., o vodách, tj.:

1. Organohalogenové sloučeniny a látky, které mohou tvořit takové sloučeniny ve vodním prostředí,
2. organofosforové sloučeniny,
3. organocínové sloučeniny,
4. látky vykazující karcinogenní, mutagenní nebo teratogenní vlastnosti ve vodním prostředí nebo jeho vlivem,
5. rtuť a její sloučeniny,
6. kadmium a jeho sloučeniny,
7. persistentní minerální oleje a persistentní uhlovodíky ropného původu,
8. persistentní syntetické látky, které se mohou vznášet, zůstávat v suspenzi nebo klesnout ke dnu a které mohou zasahovat do jakéhokoliv užívání vod.

- nebezpečné látky zákona č. 254/2001 Sb., o vodách, tj.:

1. Metaloidy, kovy a jejich sloučeniny ( zinek, měď, nikl, chrom, olovo, selen, arzen, antimon, molybden, titan, cín, baryum, berylium, bor, uran, vanad, kobalt, thalium, telur, stříbro),
2. biocidy a jejich deriváty neuvedené v seznamu zvlášť nebezpečných látek,
3. látky, které mají škodlivý účinek na chuť nebo na vůni produktů pro lidskou spotřebu pocházejících z vodního prostředí a sloučeniny mající schopnost zvýšit obsah těchto látek ve vodách,
4. toxické nebo persistentní organické sloučeniny křemíku a látky, které mohou zvýšit obsah těchto sloučenin ve vodách, vyjma těch, jež jsou biologicky neškodné nebo se rychle přeměňují ve vodě na neškodné látky,
5. elementární fosfor a anorganické sloučeniny fosforu,
6. nepersistentní minerální oleje a nepersistentní uhlovodíky ropného původu,
7. fluoridy,
8. látky, které mají nepříznivý účinek na kyslíkovou rovnováhu, zejména amonné soli a dusitany,
9. kyanidy,
10. sedimentovatelné tuhé látky, které mají nepříznivý účinek na dobrý stav povrchových vod,

- další, nespecifikované látky s následujícími charakteristikami:

- a) Radioaktivní, infekční a jiné, ohrožující zdraví nebo bezpečnost obsluhovatелů stokové sítě, popřípadě obyvatelstva, nebo způsobující nadměrný zápach,
- b) narušující materiál stokové sítě, nebo čistírny odpadních vod,
- c) způsobující provozní závady, nebo poruchy v průtoku stokové sítě, nebo ohrožující provoz čistírny odpadních vod,
- d) hořlavé, výbušné, popř. látky, které smísením se vzduchem, vodou, nebo jinými látkami, které se mohou v kanalizaci vyskytovat, tvoří nebezpečné směsi a to i v těch případech, kdy se jedná o látky jinak nezávadné,
- e) trvale měnící barevný vzhled vyčištěné odpadní vody,
- f) pevné odpady, včetně kuchyňských odpadů, ať ve formě pevné nebo rozmělněné (např. vodní suspenze z drtičů kuchyňských odpadů), které se dají likvidovat separací a následnou manipulací dle platné legislativy o nakládání s odpady,
- g) jedy, omamné látky a žiraviny,
- h) pevné předměty (zejména hadry, plasty, láhve, obaly, provazy, injekční stříkačky
- i) látky, které jsou produkty z rostlinné a živočišné zemědělské výroby (např. koncentrované silážní šťávy, statková hnojiva, komposty)
- j) koncentrované jedlé oleje nebo tuky (smažicí, fritovací a jiné jedlé oleje a tuky)

Kombinací vhodných opatření je třeba co nejvíce omezit vnikání látek pocházejících z tzv. plošných zdrojů znečištění do jednotné nebo oddílné kanalizace sloužící k odvádění srážkových vod (a rozhodnutím vodoprávního úřadu prohlášené za kanalizace pro veřejnou potřebu):

Jedná se především o :

- solí používané v období zimní údržby komunikací,
- jiné pevné látky organického i anorganického původu,
- látky ropného původu (vyjádřené jako obsah NEL - nepolární extrahovatelné látky, nebo jako obsah uhlovodíků  $C_{10} - C_{40}$ ),

kteří jsou srážkovými vodami odnášeny z venkovních (zpevněných) ploch jednotlivých nemovitostí, z pozemních komunikací, jejich součástí a příslušenství a přes dešťové vpustě a kanalizační šachty vnikají do kanalizace pro veřejnou potřebu.

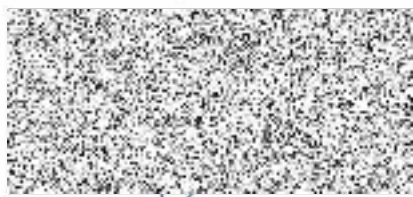
Tato opatření zahrnují např. vhodné způsoby údržby pozemních komunikací (mj. čištění lapačů splavenin v dešťových vpustích), instalaci vhodných typů odlučovačů ropných látek (účinnost odstraňování ropných látek je zvolena v závislosti na místních podmínkách - především podle toho, zda je srážková voda odváděna přímo do vodního toku nebo do kanalizace zakončené čistírnou odpadních vod), pravidelně udržovaných podle doporučení výrobce.

Do oddílné kanalizace sloužící k odvádění srážkových vod přímo do recipientu nesmějí být vypouštěny odpadní vody, a to ani po předčištění v čistírně odpadních vod nebo z filtrací z bazénů.

Další podmínky, za kterých je odběratel oprávněn vypouštět do kanalizace odpadní vody, včetně limitů znečištění vypouštěné odpadní vody, jsou stanovené v kanalizačním řádu. Odběratel potvrzuje, že při podpisu smlouvy byl seznámen s příslušnými ustanoveními kanalizačního řádu.

06-01-2022

datum



dodavatel

e, a.s.  
0 Brno

29. 12. 2021

datum



odběratel

Diagnostické  
středisko v  
a základna  
Brno, Hlinky 1  
IČ: 00