

# SMLOUVA O DÍLO

uzavřená dle § 2586 a následujících zákona č. 89/2012 Sb., občanského zákoníku, v platném znění

číslo smlouvy objednatele: 1/0194/21

číslo smlouvy zhotovitele:

## **I. SMLUVNÍ STRANY A IDENTIFIKAČNÍ ÚDAJE**

Objednatel:

TSUB, příspěvková organizace

Větrná 2037

688 01 Uherský Brod

IČ: 05583926

Zapsáno v obchodním rejstříku vedeném u Krajského soudu v Brně v oddílu Pr, vložce číslo 2003  
navenek zastoupeno: Ing. Bohumír Gottfried, ředitel

bankovní spojení: Komerční banka, a.s.

číslo účtu: 115-3791160257/0100

Zástupce objednatele ve věcech technických: Ing. Jan Rapant

Tel: 572 805 407, E-mail: jan.rapant@tsub.cz

Adresa pro doručování korespondence: Nerudova 193, 688 01 Uherský Brod

(dále jen jako „objednatel“)

Zhotovitel:

Název společnosti: ZÁBOJNÍK-contractors, s.r.o.

Sídlo: Jeřabinová 1424, 768 61 Bystřice pod Hostýnem

datová schránka: a29xcix3

Jednající: Ing. Vítězslav Zábojník, jednatel

IČ: 26258692

DIČ: CZ26258692

Údaj o zápisu do OR, jiného veřejného rejstříku nebo jiné evidence: OR vedený Krajským soudem Brno, oddíl C, vložka 40672

Bankovní spojení: Komerční banka a.s.

Číslo účtu: 27-1482470287/0100

Kontaktní osoba: Ing. Vítězslav Zábojník

Adresa pro doručování Jeřabinová 1424, 768 61 Bystřice pod Hostýnem

Adresa pro elektronickou poštu: v.zabojnik@centrum.cz

(dále jen jako „zhotovitel“)

Objednatel je právnickou osobou a prohlašuje, že má veškerá práva a způsobilost k tomu, aby plnil závazky vyplývající z uzavřené smlouvy a že neexistují žádné právní překážky, které by bránily či omezovaly plnění jeho závazků.

Zhotovitel tímto prohlašuje, že má veškerá práva a způsobilost k tomu, aby plnil závazky vyplývající z uzavřené smlouvy a že neexistují žádné právní překážky, které by bránily, či

omezovaly plnění jeho závazků a že uzavřením smlouvy nedojde k porušení žádného obecně závazného předpisu. Zhotovitel současně prohlašuje, že se dostatečným způsobem seznámil se záměry objednatele ohledně přípravy a realizace akce specifikované v následujících ustanoveních této smlouvy a že na základě tohoto zjištění přistupuje k uzavření předmětné smlouvy.

## **II. PŘEDMĚT SMLOUVY, ROZSAH DÍLA**

Zhotovitel se zavazuje provést na svůj náklad a nebezpečí pro objednatele sjednané dílo a objednatel se zavazuje dílo převzít a zaplatit za provedené práce sjednanou cenu (dále jen „dílo“).

Název díla: **“Údržba prvků krajinné a městské zeleně“**  
Místo realizace: k.ú. Uherský Brod, k.ú. Újezdec u Luhačovic a k.ú. Havříce

1. Předmětem díla se rozumí zajištění údržby prvků krajinné zeleně na pozemcích ve vlastnictví města Uherský Brod v k. ú. Uherský Brod, k. ú. Újezdec u Luhačovic a k.ú. Havříce. Účelem je systematická a periodická péče o krajinnou zeleň v souladu se zákonem č. 114/1992 Sb., o ochraně přírody a krajiny, ve znění pozdějších předpisů, zákonem č. 541/2020 Sb., o odpadech, ve znění pozdějších předpisů, zákonem č. 128/2000 Sb., o obcích, ve znění pozdějších předpisů a zákonem č. 326/2004 Sb., o rostlinolékařské péči, ve znění pozdějších předpisů a pravidel dotačních titulů.
2. Údržbou se rozumí všechny práce související s údržbou a likvidací vegetačních prvků uspořádaných podle zásad krajinné tvorby. Tyto vegetační prvky utvářejí nebo doplňují krajinný ráz.
3. Předmětem díla je údržba prvků krajinné a městské zeleně podle požadavků Objednatele, které jsou specifikovány smlouvou a následujícími dokumenty:
  - přílohou č. 1 smlouvy - Strukturovaná cenová nabídka
  - přílohou č. 2 smlouvy - Mapový podklad
  - přílohou č. 3 smlouvy – soupis ploch (výměry)
  - přílohou č. 4 smlouvy - Popis standardizovaných výstupů při údržbě prvků krajinné zeleně
  - přílohou č. 5 smlouvy – Závazné termíny technologických cyklů při údržbě prvků krajinné zeleně
4. Zhotovením díla se rozumí úplné a bezvadné provedení díla, včetně prací a dodávek potřebných materiálů, výrobků nezbytných pro řádné dokončení díla a provedení všech činností souvisejících s předmětem plnění, jejichž provedení je pro řádné dokončení díla nezbytné, a to zejména i:
  - a) zajištění následné péče, údržby a ochrany výsadeb po další období;
  - b) veškeré náklady na kompletní a bezvadné plnění všech činností spojených s předmětem plnění v souladu se zadávacími podmínkami Objednatele, tj. náklady na používání strojů a zařízení, náklady na dodávku energií, náklady na odvoz odpadů;
  - c) náklady na obstarání a přepravu věcí, zařízení a materiálů;

- d) náklady na provádění všech příslušných prací v souladu touto Smlouvou a platnými souvisejícími normami, ubytování, stravné a dopravu pracovníků;
  - e) jakékoli další výdaje potřebné pro předmět plnění vyplývající ze specifikace předmětu plnění dle výše uvedených článků smlouvy;
  - f) umožnění provádět kontrolní prohlídky díla;
  - g) odvoz odpadů a obalů vzniklých při provádění díla v souladu se zákonem č. 541/2020 Sb. o odpadech a prováděcími předpisy, úhrada poplatků za likvidaci odpadu, doložení dokladu o likvidaci odpadů a obalů v souladu se zákonem č. 541/2020 Sb. při přijímacím řízení;
  - h) zajištění bezpečnosti a ochrany zdraví při práci v souladu s platnými právními předpisy, zejména zákoníkem práce, zákonem č. 309/2006 Sb., a prováděcími předpisy;
  - i) zajištění ochrany životního prostředí při provádění díla dle platných předpisů;
  - j) projednání a zajištění případného zvláštního užívání komunikací a veřejných ploch včetně úhrady vyměřených poplatků a nájemného;
  - k) odstranění případných vad a nedodělků díla;
  - l) zhotovitel je povinen zajistit ochranu stávajících dřevin proti poškození při provádění údržbových prací;
  - m) důkladná a opakovaná zálivka, zejména v jarním a letním období.
5. Podrobné podmínky plnění díla jsou stanoveny v Příloze č. 1 smlouvy Strukturovaná cenová nabídka (Položkový rozpočet).
6. Při zhotovení díla postupuje zhotovitel samostatně dle schváleného předmětu smlouvy. Zhotovitel je oprávněn použít pro provádění služeb a dodávek poddodavatele. Objednatel si dle § 105 odst. 2 zákona č. 134/2016 Sb. nevyhraduje požadavek, že určitá část plnění veřejné zakázky nesmí být plněna poddodavatelem.
7. Objednatel se zavazuje uhradit za řádné plnění poskytnuté v souladu se smlouvou cenu sjednanou ve smlouvě dle podmínek dále uvedených.

### **III. ZPŮSOB KOMUNIKACE, KONTAKTNÍ ÚDAJE**

1. Veškerá komunikace na základě smlouvy je činěna písemně, není-li smlouvou stanoveno jinak. Písemná komunikace probíhá v listinné nebo elektronické podobě prostřednictvím doporučené pošty nebo e-mailu na adresy, které si Smluvní strany sdělí. Písemná komunikace prostřednictvím doporučené pošty se bude považovat za řádně doručenou dnem, kdy je druhá strana převezme od doručovatele. Neučiní-li tak, pak se považuje písemná komunikace dle této smlouvy za doručenou třetího dne od podání písemné zprávy či dokumentu k poštovní přepravě.
4. V případě změn ve výše uvedených kontaktních údajích se Smluvní strany zavazují tyto změny bez zbytečného odkladu nahlásit druhé Smluvní straně.

### **IV. DOBA PLNĚNÍ A MÍSTO PLNĚNÍ**

#### 1. Termíny plnění

Termín zahájení doby plnění a předání místa plnění:	01.03.2022
Ukončení doby plnění:	30.11.2023

2. Zhotovitel je povinen předložit ke dni předání místa plnění harmonogram postupu prací a služeb členěný na kalendářní týdny a jednotlivé lokality. Zhotovitel je povinen zpracovat harmonogram se vši odbornou péčí, kterou lze od odborného dodavatele očekávat, a to především s ohledem na vegetační období stromů a zeleně a v souladu s přílohou č. 4 smlouvy. Objednatel si však vyhrazuje právo na změnu předloženého návrhu harmonogramu.
3. Objednatel je oprávněn stanovit počátek zahájení prací, u kterých je tak stanoveno v technologickém předpise (příloha č. 4 smlouvy) individuálně podle stavu předmětu díla.
4. Termíny zahájení prací uvedené v technologickém předpisu, harmonogramu postupu prací, smlouvě včetně dodatků, zápisu v provozním deníku či jiném dokumentu, ve kterém se obě smluvní strany na termínu dohody, jsou pro Zhotovitele závazné, pokud se písemně nedohodnou jinak.
5. U prací, kde je tak stanoveno v technologickém postupu a kde je Zhotovitel vázán dodržením kvality a vzhledu předmětu díla, si Zhotovitel určuje termíny zahájení, průběhu a ukončení samostatně tak, aby byly přednostně dodrženy požadované parametry kvality, případně vzhledu, vývoje vegetace apod.
6. Místem plnění je k.ú. Uherský Brod, k.ú. Újezdec u Luhačovic a k.ú. Havříce.
7. Služby a práce, které jsou závislé na klimatických podmínkách a pro provádění těchto prací a služeb musí být dodrženy příslušné technologické postupy v souladu technickými podmínkami, mohou být prováděny jen na základě předchozí písemné dohody s objednatel. O této skutečnosti bude vždy učiněn záznam do deníku.

## **V. CENA DÍLA**

1. Smluvní strany se v souladu s ustanovením zákona č.. 526/1990 Sb., o cenách, ve znění pozdějších předpisů, dohody na ceně za řádně zhotovené dílo v rozsahu podle čl. II. smlouvy takto:

2. Celková cena dle podrobného rozpisu jednotkových cen pro jednotlivé skupiny plnění (Příloha č. 1 smlouvy) činí:

za období 1 kalendářního roku

**924 886,- Kč bez DPH**  
**194 226,- Kč DPH 21 %**  
**1 119 112,- Kč včetně DPH**

za celé období trvání Smlouvy

**1 849 771,- Kč bez DPH**  
**388 452,- Kč DPH 21 %**  
**2 238 223,- Kč včetně DPH**

**(slovy: Dva miliony dvě sta třicet osm tisíc dvě sta dvacet tři korun českých vč. DPH)**

3. Jednotkové ceny jsou platné po celou dobu platnosti Smlouvy a jedná se o ceny nejméně přípustné.
4. Cena byla dohodnuta na základě objednatel vypracované a zhotovitelem naceněné Strukturované cenové nabídky díla (položkového rozpočtu) – příloha č. 1 smlouvy. Případné

odchyly, vynechání, opomnění, chyby a nedostatky položkového rozpočtu zhotovitele nemají v žádném případě vliv na smluvní cenu za dílo, ani na rozsah díla podle smlouvy, rozsah plnění zhotovitele ani na další ujednání smluvních stran ve smlouvě. Položkový rozpočet bude nadále sloužit k ohodnocení provedených částí díla za účelem dílčí fakturace, příp. uplatnění smluvních pokut. Na jeho základě bude objednatel schvalovat ohodnocení provedených dodávek, prací a služeb, které bude podkladem pro dílčí fakturaci zhotovitele. Jednotkové ceny uvedené v položkovém rozpočtu jsou cenami pevnými po celou dobu realizace díla.

5. Příslušná sazba daně z přidané hodnoty (DPH) bude účtována dle platných předpisů v době zdanitelného plnění.
6. Cena v sobě zahrnuje veškeré náklady nezbytné k řádnému, úplnému a kvalitnímu plnění předmětu Smlouvy, tj. veškeré náklady související s prováděním prací, a to včetně těch, které ve smlouvě výslovně nejsou uvedeny, ale o kterých Zhotovitel vzhledem ke svým odborným znalostem vědět měl nebo mohl vědět. Zhotovitel rovněž výslovně prohlašuje a ujistuje Objednatele, že cena díla v sobě zahrnuje i veškeré režijní náklady spojené s plněním dle smlouvy, ale také i dostatečnou míru zisku zajišťující řádné plnění smlouvy. Případné odchyly, vynechání, opomnění, chyby a nedostatky nemají v žádném případě vliv na cenu díla, ani na rozsah plnění, ani na další ujednání Smluvních stran ve smlouvě.
7. Cena může být navýšena, dojde-li ke změnám daňových předpisů majících vliv na cenu předmětu plnění.
8. Cena za provedení díla může být navýšena maximálně o průměrnou roční míru inflace vyhlášenou ČSÚ za předchozí kalendářní rok. K takovému navýšení může dojít nejdříve v roce 2023. V případě, že bude Zhotovitel uplatňovat navýšení cen dle tohoto bodu, informuje o této skutečnosti Objednatele písemně. Nedílnou součástí tohoto písemného informování bude také přepočtení položkových cen v souladu s tímto cenovým navýšením.
9. Dojde-li při realizaci díla k jakýmkoli změnám, doplňkům či rozšíření předmětů díla, vyplývajícím například z podmínek provádění díla, odborných znalostí Zhotovitele, bude postupováno v souladu se zákonem č. 134/2016 Sb., o zadávání veřejných zakázek, ve znění pozdějších předpisů. Zhotovitel bude povinen provést soupis těchto změn, doplňků nebo rozšíření, ocenit je podle jednotkových cen použitých pro nabídku ceny díla. Pokud jednotkové ceny v nabídce nebyly obsaženy, předloží Zhotovitel soupis změn s uvedením navrhovaných jednotkových cen k odsouhlasení Objednateli, a to vždy předem a, není-li níže uvedeno jinak, formou dodatku ke smlouvě. Teprve po písemném odsouhlasení může Zhotovitel změny a doplňky realizovat a má nárok na jejich úhradu. Pokud tak Zhotovitel neučiní, má se za to, že změny a doplňky jím realizované bez předchozího písemného odsouhlasení Objednatelem byly součástí předmětu plnění a jsou již zahrnuty v ceně díla.

## **VI. PLATEBNÍ PODMÍNKY**

1. Smluvní strany se dohodly na úhradě ceny díla takto:
  - a) Objednatel neposkytuje zhotoviteli zálohy.
  - b) Smluvní strany se dohodly v souladu s § 21 odst. 7 zákona č. 235/2004 Sb., o dani z přidané hodnoty, ve znění pozdějších předpisů, na hrazení ceny za dílo postupně (dílčí plnění) na základě dílčích daňových dokladů, které budou vystavovány vždy po protokolárním předání ucelené části díla (práce a služby v jednotlivých katastrálních územích) dle skutečně provedených prací, dodávek a služeb na základě objednatel

schválených zjišťovacích protokolů a soupisů provedených prací, dodávek a služeb s využitím cenových údajů položkového rozpočtu zhotovitele, doloženého v nabídce, pro ocenění dokončených částí díla. Zhotovitel však bude předkládat objednateli položkový soupis provedených prací, dodávek a služeb k odsouhlasení nejpozději do tří pracovních dnů po skončení měsíce za plnění provedené v příslušném měsíci.

- c) Přílohou daňového dokladu musí být protokol o předání a převzetí díla nebo jeho ucelené části a zjišťovací protokol potvrzený oběma smluvními stranami.
2. Daňový doklad musí být předložen objednateli nejpozději do 15 dnů ode dne zdanitelného plnění a řádně doložen nezbytnými doklady, které umožní objednateli provést jeho kontrolu.
3. Daňové doklady musí obsahovat náležitosti dle zákona č. 563/1991 Sb., o účetnictví ve znění pozdějších předpisů a dle zákona č.235/2004 Sb., o dani z přidané hodnoty, ve znění pozdějších předpisů. Splatnost daňového dokladu vystaveného zhotovitelem je do 30 dnů ode dne jeho doručení objednateli, spolu s veškerými požadovanými dokumenty, na adresu objednatele.
4. Cena za dílo je uhrazena okamžikem odepsání finančních prostředků z účtu objednatele.
5. Zhotovitel nesmí bez předchozího písemného souhlasu Objednatele postoupit pohledávky.

## **VII. PRÁVA A POVINNOSTI SMLUVNÍCH STRAN**

1. Objednatel se zavazuje poskytnout Zhotoviteli veškerou součinnost nutnou k zajištění řádného provedení díla.
2. Zhotovitel potvrzuje, že se v plném rozsahu seznámil s rozsahem a povahou předmětu plnění, že jsou mu známy veškeré technické, kvalitativní a jiné podmínky nezbytné pro realizaci díla a že disponuje takovými kapacitami a odbornými znalostmi, které jsou pro realizaci díla nezbytné.
3. Zhotovitel se zavazuje poskytnout dílo a jeho dílčí plnění řádně a včas, při provedení díla postupovat s veškerou odbornou péčí a dodržovat všechny právní předpisy, technické normy a obecně závazné vyhlášky Objednatele vztahující se k provedenému dílu. V případě jejich porušení vzniká Objednateli nárok na náhradu škody způsobené porušením těchto povinností.

Použité technologie pro údržbu jednotlivých vegetačních prvků musí především respektovat níže uvedené oborové ČSN a platné standardy vydané AOPK:

- a) ČSN 83 9021 Technologie vegetačních úprav v krajině - Rostliny a jejich výsadba
  - b) ČSN 83 9031 Technologie vegetačních úprav v krajině – Travníky a jejich zakládání
  - c) ČSN 83 9051 Technologie veg. úprav v krajině - Rozvojová a udržovací péče o veg. plochy
  - d) SPPK A02 001:2013 Výsadba stromů
  - e) SPPK A02 003:2014 Výsadba a řez keřů a lián
  - f) SPPK D02 001:2014 Obnova travních porostů s využitím regionálních směsí osiv
4. Zhotovitel zodpovídá za bezpečnost práce svých pracovníků a pracovníků případných poddodavatelů.
  5. Objednatel je oprávněn organizovat kontrolní dny, kterých se zhotovitel zavazuje zúčastnit.

6. Objednatel při přípravě a zpracování zadávacích podmínek postupoval tak, aby dodržel podmínky odpovědného zadávání.
7. Zhotovitel je povinen zajistit po celou dobu plnění:
  - důstojné pracovní podmínky, plnění povinností vyplývajících z právních předpisů České republiky, zejména pak z předpisů pracovněprávních, předpisů z oblasti zaměstnanosti a bezpečnosti a ochrany zdraví při práci, a to vůči všem osobám, které se na plnění smlouvy budou podílet; plnění těchto povinností zajistí dodavatel i u svých poddodavatelů;
  - řádné a včasné plnění finančních závazků svých poddodavatelů za podmínek vycházejících ze smlouvy;
  - úklid a odvoz odpadu a bioodpadu bude provedeno na náklady Zhotovitele a musí být provedeno v souladu s platnými právními předpisy;
  - Zhotovitel je povinen provádět práce v agrotechnických lhůtách určených pro daný druh prací, dále dle vhodných klimatických podmínek v souladu s požadavky Objednatele a v požadované kvalitě. Na případnou nevhodnost požadovaných prací či termínů jejich provádění Zhotovitel písemně upozorní zástupce Objednatele;
  - Zhotovitel povede od prvního dne Provozní (pracovní) deník, do kterého bude zaznamenávat denní činnost, viz podrobněji článek VIII smlouvy;
  - nastanou-li u některé ze Smluvních stran okolnosti bránící řádnému plnění smlouvy, je příslušná Smluvní strana povinna tuto skutečnost bez zbytečného odkladu oznámit druhé Smluvní straně a dohodnout termín jednání zástupců oprávněných jednat ve věcech technických a smluvních;
  - zjistí-li Zhotovitel skryté překážky znemožňující pokračování řádného plnění smlouvy, je povinen tyto neprodleně oznámit Objednateli;
  - V případě objektivně nepříznivých klimatických podmínek se Smluvní strany dohodnou na změně termínu plnění příslušného dílčího plnění;
  - Objednatel se zavazuje zajistit vodu na zalévání městské zeleně, nebude-li v konkrétním případě dohodnuto smluvními stranami jinak. Vodu bude Zhotovitel odebírat prioritně z retenčních nádrží a dále z míst určených objednatel, a to přes vodoměr, a voda takto odebírána bude přímo hrazena Objednatel, náklady na vodu tedy nebudou součástí předmětu díla. Techniku na čerpání a odvoz vody a zalévání zajistí na své náklady Zhotovitel;
  - Objednatel je oprávněn provádět průběžné kontroly prováděných činností;
  - Zhotovitel se zavazuje a ručí za to, že při realizaci díla nepoužije žádný nástroj, zařízení či jiný materiál, o kterém je v době jeho užití známo, že je pro předmět plnění nevhodný a škodlivý. Pokud Zhotovitel tuto povinnost poruší, je povinen sjednat okamžitou nápravu a je povinen nést veškeré náklady s tím spojené, včetně případné náhrady škody;
  - Zhotovitel se zavazuje, že veškeré odborné práce budou vykonávat pracovníci Zhotovitele nebo jeho subdodavatelů mající příslušnou kvalifikaci. Objednatel je oprávněn vyžádat si doložení kvalifikace.
8. Po dobu realizace plnění Zhotovitel odpovídá za dodržování platných předpisů BOZP vyplývajících z povahy sjednaného plnění. Zhotovitel je povinen zajistit si na své náklady veškerý materiál, nástroje, zařízení a zařízení potřebný k provádění sjednaných prací proti poškození a krádeži. Objednatel nezajišťuje Zhotoviteli prostory k uschování materiálu, nástrojů, zařízení či strojů a není odpovědný za případně vzniklou škodu.

9. Při plnění smlouvy je Zhotovitel vázán smlouvou, obecně závaznými právními předpisy a pokyny Objednatele, pokud tyto nejsou v rozporu s výše uvedenými normami nebo zájmy Zhotovitele. Zhotovitel je povinen včas písemně upozornit Objednatele na zřejmou nevhodnost jeho pokynů, jejichž následkem může vzniknout škoda nebo nesoulad se zákony nebo obecně závaznými právními předpisy. Pokud Objednatel navzdory tomuto upozornění trvá na svých pokynech, Zhotovitel neodpovídá za jakoukoli škodu vzniklou v této příčinné souvislosti.
10. Zhotovitel není oprávněn postoupit, ani převést na třetí stranu jakákoliv svá práva či povinnosti vyplývající ze smlouvy bez předchozího písemného souhlasu Objednatele.
11. Zhotovitel je podle ustanovení § 2 písm. e) zákona č. 320/2001 Sb., o finanční kontrole ve veřejné správě a o změně některých zákonů (zákon o finanční kontrole), ve znění pozdějších předpisů, osobou povinnou spolupůsobit při výkonu finanční kontroly prováděné v souvislosti s úhradou zboží nebo služeb z veřejných výdajů. Toto spolupůsobení je povinen zajistit i u svých příp. poddodavatelů.

## **VIII. PROVOZNÍ (PRACOVNÍ) DENÍK**

1. Zhotovitel je povinen vést po celou dobu účinnosti smlouvy provozní (pracovní) deník (dále jen „Deník“). Musí v něm být uvedeno mimo jiné:
  - název, sídlo IČ Zhotovitele
  - název, sídlo, IČ Objednatele

Do Deníku se zaznamenávají konkrétní termíny plnění, rozsah a druh prováděných činností, požadavky Smluvních stran, kontrolní zápisy a další podstatné skutečnosti. Záznamy musí být podepsány odpovědnými osobami, jinak jsou neplatné a nevymahatelné.

Deník bude trvale přístupný objednateli nebo jeho zástupci. Zhotovitel se zavazuje do tohoto deníku zapisovat všechny skutečnosti rozhodné pro plnění smlouvy, zejména údaje o časovém postupu prací, jejich jakosti a další údaje potřebné pro posouzení ze strany objednatel.

2. Deník musí být veden v jedné průpisové kopii, kterou si může Objednatel vyžádat jako přílohu k soupisu provedených prací. Veškeré listy Deníku musí být vzestupně očíslovány. V případě, že použito více Deníků, musí být v záhlaví uvedeno, od kdy a do kdy byl Deník veden a jeho pořadové číslo.
3. Zápisy do deníku čitelně zapisuje zástupce Zhotovitele v ten den, kdy byly práce provedeny nebo kdy nastaly okolnosti, které jsou předmětem zájmu. Mezi jednotlivými zápisy nesmí být vynechána volná místa. Pokud je nutné z deníku oddělit kopii a stránka není ještě zcela zaplněna, zbývající část stránky originálu i kopie se proškrtne. O pověřené osobě, která provádí zápisy do deníku, bude Zhotovitel písemně informovat Objednatele před zahájením provádění zápisů pověřenou osobou. Mimo to může do deníku provádět zápisy pouze Objednatel, popř. jím pověřený zástupce nebo příslušné orgány státní správy a pověřené kontrolní orgány Objednatele či Zhotovitele.
4. Nesouhlasí-li Zhotovitel se zápisem, který učinil Objednatel nebo jím pověřený zástupce do deníku, musí k tomuto zápisu připojit stanovisko nejpozději do tří pracovních dnů a zároveň stanovisko ve stejné lhůtě sdělí zástupci Objednatele. Po uplynutí této lhůty se má za to, že s uvedeným zápisem souhlasí.



5. Učiní-li Zhotovitel zápis v deníku ve smyslu zdůvodnění odchylek prováděných prací od technologického předpisu popř. záměny materiálů za jiné nebo o jiných skutečnostech odchylných od obsahu smlouvy, předloží kopii zápisu nejpozději následující pracovní den po provedení zápisu Objednateli, který je povinen se vyjádřit nejpozději do tří pracovních dnů následujících po dni předložení. Po uplynutí této lhůty se má za to, že se změnou souhlasí.
6. Zhotovitel předloží deník Objednateli vždy po požádání, nebo podle trvale dohodnutého harmonogramu, nejméně však i bez žádosti jedenkrát měsíčně současně se soupisem provedených prací a dodávek. Objednatel má právo si kopie zápisů v deníku ponechat, popřípadě požadovat jejich připojení k soupisům provedených prací.
7. Zápisy v deníku se nepovažují za změnu Smlouvy, ale slouží jako případný podklad pro vypracování doplňků a změn smlouvy.

## **IX. PŘEDÁNÍ A PŘEVZETÍ DÍLA, PŘECHOD VLASTNICTVÍ A NEBEZPEČÍ ŠKODY NA DÍLE**

1. Zhotovitel splní svou povinnost zhotovit dílo, nebo jeho ucelenou část jeho řádným a včasným dokončením a předáním objednateli, nebude-li dodatečně dohodnuto jinak. Toto právo je splněno podpisem protokolu o předání a převzetí díla nebo ucelené části oprávněnými zástupci objednatele a zhotovitele.
2. Přejímací řízení je ukončeno podepsáním protokolu o předání a převzetí díla nebo ucelené části objednatelem. Nedílnou součástí protokolu jsou přílohy včetně soupisu vad, které samy o sobě ani ve spojení s jinými nebrání užívání díla funkčně nebo esteticky, ani jeho užívání podstatným způsobem neomezují. Dílo, které není řádně ukončeno, není objednatel povinen převzít s výjimkou uvedenou v předchozí větě.
3. Nedohodnou-li smluvní strany v rámci přejímacího řízení jinak, vyhotoví protokol o předání a převzetí díla nebo ucelené části díla zhotovitel. Protokol s daty zahájení a ukončení přejímacího řízení podepíší zástupci smluvních stran, řádně zmocnění k veškerým úkonům v přejímacím řízení.

Obsah protokolu o předání a převzetí díla nebo ucelené části díla:

- a) údaje o zhotoviteli (poddodavatelích) a objednateli s uvedením jmen osob oprávněných jednat (statutárních orgánů nebo zmocněných zástupců);
- b) popis díla, případně jeho části, které je odevzdáváno
- c) soupis zjištěných vad a dohodu o opatřeních a lhůtách k jejich odstranění;
- d) prohlášení objednatele, zda dílo přejímá či nepřejímá.

Jestliže je protokol o předání a převzetí díla nebo ucelené části díla řádně podepsán smluvními stranami, považují se veškeré údaje o opatřeních a lhůtách v protokole uvedené za dohodnuté, pokud některá ze smluvních stran výslovně v protokole neuvede, že s určitými body protokolu nesouhlasí. Jestliže objednatel v protokole popsal vady, nebo uvedl, jak se vady projevují, platí, že tím současně požaduje bezúplatné odstranění takových vad.

K datu podpisu protokolu o předání a převzetí díla je dílo předáno zhotovitelem objednateli.

4. Odmítne-li objednatel řádně a včas zhotovené dílo nebo ucelenou část díla převzít nebo nedojde-li k dohodě o předání a převzetí díla nebo ucelené části díla, sepíší strany o tom zápis, v němž uvedou strany svá stanoviska. Zhotovitel není v prodlení, jestliže objednatel odmítl bezdůvodně převzít řádně zhotovené dílo.
5. Tímto okamžikem přechází na objednatele rovněž nebezpečí škody na díle nebo ucelené části díla.

## **X. ODPOVĚDNOST ZA VADY, ODPOVĚDNOST ZA ŠKODU**

1. Zhotovitel odpovídá za to, že předmět smlouvy je zhotoven podle podmínek smlouvy a v souladu s pokyny objednatele. Zhotovitel je povinen včas písemně upozornit objednatele na zřejmou nevhodnost jeho pokynů, jejichž následkem může vzniknout škoda nebo nesoulad se zákony nebo jinými obecně závaznými právními předpisy. Pokud objednatel navzdory tomuto upozornění trvá na svých pokynech, zhotovitel neodpovídá za jakoukoli škodu vzniklou v této příčinné souvislosti. Zhotovitel bude při plnění smlouvy postupovat s odbornou péčí, zavazuje se dodržovat obecně závazné předpisy, technické normy a oborové standardy a předpisy týkající se bezpečnosti a ochrany zdraví. Zhotovitel je povinen pověřit plněním závazků ze smlouvy o dílo pouze ty zaměstnance, kteří jsou k tomu odborně způsobilí.
2. Objednatel se zavazuje upozornit neprodleně na zjevné nedostatky či vady zjištěné v průběhu prací, aby nemohlo dojít k zvětšení vady či škody. Zhotovitel se zavazuje odstranit neprodleně nedostatky či vady, na něž objednatel upozorní.
3. U seče trvalých travních porostů poskytuje Zhotovitel záruku v závislosti na klimatických podmínkách, maximálně však 10 dnů od data provedení seče. Za vlhkého a teplého počasí tráva rychle dorůstá a v důsledku této skutečnosti se stav seče rychle mění.
4. Dojde-li při seči k poškození rostlin, je Zhotovitel povinen provést ošetření keřů a stromů jutou a balzámem nebo provést jejich výměnu na svoje náklady. Pokud tak neučiní, bude to posuzováno jako vada.
5. U mechanického odplevelení obhospodařovaných prostor Zhotovitel poskytuje záruku za provedenou práci maximálně 15 dnů od data jeho provedení a předání bez vad a nedodělků.
6. Objednatel nahlásí vadu zhotoviteli, a to telefonicky a následně e-mailem. Zhotovitel neprodleně potvrdí písemně (e-mailem) přijetí závady a navrhne způsob odstranění. Kontakty pro nahlášení vad: telefon zhotovitele - 602 781 751 , email zhotovitele – v.zabojnik@centrum.cz. Smluvní strany si při reklamaci ujednájí lhůty pro odstranění vady, a nebude-li ujednáno, tak zhotovitel do 10 dnů od nahlášení vady objednatelem je povinen vadu odstranit. V případě poškození dřeviny bude tato dřevina v porostu označena transparentní barvou, a to u stromů bodem na kotevním kůlu nebo bodem na kmenu v cca 1 m výšky kmene, u keřů vytyčovací kolíkem s probarveným vrcholem.
7. O odstranění reklamované vady sepíše objednatel zápis, ve kterém potvrdí odstranění vady nebo uvede důvody, pro které odmítá uznat vadu za odstraněnou. Neodstraní-li zhotovitel vadu předmětu plnění ve lhůtě 10 dnů od odmítnutí uznání odstranění vady (není-li dohodnuto jinak), nebo oznámí-li zhotovitel před uplynutím této lhůty objednateli, že vady neodstraní, je objednatel oprávněn odstoupit od smlouvy o dílo. Současně je objednatel oprávněn pověřit odstraněním vady jinou odbornou právnickou nebo fyzickou osobu, přičemž veškeré takto vzniklé náklady na odstranění vady uhradí objednateli zhotovitel. O náklady k odstranění vady lze snížit dosud nesplacenou částku ceny za provedené dílo, případně jeho část.
8. Uplatnění nároku z odpovědnosti za vady předmětu plnění není dotčen nárok objednatele na náhradu škody.
9. Záruka zhotovitele se nevztahuje na vady způsobené poškozením díla krádeží, živelnou pohromou, mechanickým poškozením třetí osobou a jinými vnějšími vlivy.

## **XI. SMLUVNÍ SANKCE**

1. Smluvní strany se dohodly, že:
  - a) Zhotovitel zaplatí objednateli smluvní pokutu ve výši 1.000,00 Kč za každý započatý kalendářní den prodlení s ukončením doby plnění dle čl. IV smlouvy;
  - b) Zhotovitel zaplatí objednateli smluvní pokutu za prodlení s odstraněním reklamované vady v dohodnuté lhůtě ve výši 500,00 Kč za každou vadu a započatý kalendářní den prodlení s odstraněním vady;
  - c) Objednatel zaplatí zhotoviteli úrok z prodlení, za prodlení s úhradou faktury předloženou po splnění podmínek stanovených touto smlouvou, a to ve výši dle vládního nařízení č. 351/2013 Sb., ve znění pozdějších předpisů.
2. Splatnost smluvních pokut se sjednává na 30 dnů ode dne doručení jejich vyúčtování.
3. Smluvní strany se dohodly, že sjednáním ani zaplacením jakékoli smluvní pokuty dle smlouvy, není dotčeno právo oprávněné strany na náhradu škody způsobené porušením povinností dle této smlouvy.
4. Smluvní strana, které vznikne právo uplatnit smluvní pokutu, může od jejího vymáhání na základě své vůle upustit.

## **XII. UKONČENÍ SMLUVNÍHO VZTAHU**

1. Smlouva zanikne splněním závazku dle ustanovení § 1908 občanského zákoníku, nebo před uplynutím lhůty plnění z důvodu podstatného porušení povinností smluvních stran - jednostranným právním jednáním, tj. odstoupením od smlouvy. Dále může tato smlouva zaniknout dohodou smluvních stran. Návrhy na zánik smlouvy dohodou je oprávněna vystavit kterákoliv ze smluvních stran.
2. Kterákoliv smluvní strana je povinna písemně oznámit druhé straně, že poruší své povinnosti plynoucí ze závazkového vztahu. Také je povinna oznámit skutečnosti, které se týkají podstatného zhoršení výrobních poměrů, majetkových poměrů, případně i kapacitních či personálních poměrů, které by mohly mít i jednotlivě negativní vliv na plnění její povinnosti plynoucí z předmětné smlouvy. Je tedy povinna druhé straně oznámit povahu překážky včetně důvodů, které jí brání nebo budou bránit v plnění povinností a o jejich důsledcích. Zpráva musí být podána písemně bez zbytečného odkladu poté, kdy se oznamující strana o překážce dozvěděla nebo při náležitě péči mohla dozvědět. Lhůtou bez zbytečného odkladu se rozumí 10 dnů.

Oznámením se oznamující strana nezbujuje svých závazků vyplývajících ze smlouvy nebo z obecně závazných právních předpisů. Jestliže tuto povinnost oznamující strana nesplní, nebo není druhé straně zpráva doručena včas, má druhá strana nárok na náhradu škody, která jí tím vzniká a nárok na odstoupení od smlouvy.
3. Odstoupení od smlouvy musí odstoupující strana oznámit druhé straně písemně bez zbytečného odkladu poté, co se dozvěděla o podstatném porušení smlouvy, či jiném důvodu zakládajícím právo smluvní strany smlouvu ukončit. Lhůta pro doručení odstoupení od smlouvy se stanovuje pro obě strany 10 dnů ode dne, kdy jedna ze smluvních stran zjistila podstatné porušení smlouvy, či jiném důvodu zakládajícím právo smluvní strany smlouvu ukončit.

4. Stanoví-li strana oprávněná odstoupit od smlouvy lhůtu pro dodatečné plnění, což však u podstatného porušení smlouvy učinit nemusí, vzniká jí právo odstoupit od smlouvy až po jejím uplynutí. Jestliže však strana, která je v prodlení, prohlásí, že svůj závazek nesplní, může strana oprávněná odstoupit od smlouvy před uplynutím lhůty dodatečného plnění, kterou stanovila, a to i v případě, že budoucí porušení smlouvy by nebylo podstatné.
5. Podstatným porušením smlouvy opravňujícím objednatele odstoupit od smlouvy se rozumí:
  - a) prodlení zhotovitele se zahájením plnění delší než 20 kalendářních dnů,
  - b) v případě, že zhotovitel postupuje při plnění dodávky v rozporu se zadáním objednatele, objednatel jej písemně vyzve k odstranění nedostatků a zhotovitel tak neučiní,
  - c) zahájení insolvenčního řízení na majetek zhotovitele.
6. Podstatným porušením smlouvy opravňujícím zhotovitele odstoupit od smlouvy je prodlení objednatele s úhradou daňového dokladu (faktury) dle v předmětné smlouvě dohodnutého platebního režimu delším než 30 dní počítáno ode dne jeho splatnosti.
7. Důsledky odstoupení od smlouvy:
  - a) odstoupením od smlouvy, tj. doručením projevu vůle o odstoupení druhému účastníkovi, smlouva zaniká ke dni účinnosti odstoupení. Odstoupení od smlouvy se však nedotýká nároku na náhradu škody, pokud nebylo důvodem vzniku škody uplatnění "vyšší moci" a smluvních pokut vzniklých porušením smlouvy; řešení sporů mezi smluvními stranami a jiných ustanovení, která podle projevené vůle stran nebo vzhledem ke své povaze mají trvat i po ukončení smlouvy. Je-li však smluvní pokuta závislá na délce prodlení, nenarůstá její výše po zániku smlouvy;
  - b) závazky zhotovitele, pokud jde o jakost, odstraňování vad a nedodělků, a také záruky za jakost prací jím provedených až do doby jakéhokoliv odstoupení od smlouvy platí i po takovém odstoupení, a to pro část předmětu plnění, kterou zhotovitel do takového odstoupení realizoval;
  - c) odstoupí-li některá ze stran od smlouvy na základě ujednání ze smlouvy vyplývajících, smluvní strany vypořádají své závazky z předmětné smlouvy takto:
    - (i) zhotovitel provede soupis všech provedených služeb, dodávek a prací oceněných dle způsobu, kterým je stanovena cena díla;
    - (ii) zhotovitel provede finanční vyčíslení provedených služeb, dodávek a prací, poskytnutých záloh a zpracuje "dílčí konečnou fakturu";
    - (iii) zhotovitel vyzve objednatele k "dílčímu předání plnění" a objednatel je povinen do 3 dnů od obdržení vyzvání zahájit "dílčí přejímací řízení";
    - (iv) objednatel uhradí zhotoviteli provedené dodávky a práce do doby odstoupení od smlouvy na základě vystavené faktury.
8. V případě, že nedojde mezi zhotovitelem a objednatelem dle výše uvedeného v postupu ke shodě a písemné dohodě, bude postupováno dle čl. XI smlouvy.

### **XIII. SPORY**

1. Veškeré spory mezi smluvními stranami vzniklé ze smlouvy o dílo nebo v souvislosti s ní, budou řešeny, pokud možno nejprve smírně.
2. Jakýkoli spor vzniklý ze smlouvy, pokud se jej nepodaří urovnat jednáním mezi smluvními stranami, bude rozhodnut k tomu věcně příslušným soudem, přičemž soudem místně příslušným k rozhodnutí bude na základě dohody smluvních stran soud určený podle sídla objednatele.

### **XIV. VYŠŠÍ MOC**

1. Za případy vyšší moci jsou považovány takové neobvyklé okolnosti, které brání trvale nebo dočasné plnění Smlouvou stanovených povinností, které nastanou po nabytí platnosti Smlouvy a které nemohly být ani Objednateli, ani Zhotoviteli objektivně předvídaný nebo odvráceny.
2. Smluvní strana, které je tímto znemožněno plnění smluvních povinností, bude neprodleně informovat při vzniku takových okolností druhou Smluvní stranu a předloží jí o tom vhodné doklady, příp. informace, že mají tyto okolnosti podstatný vliv na plnění smluvních povinností.
3. V případě, že působení vyšší moci trvá déle než 90 dní, vyjasní si obě Smluvní strany další provádění předmětu plnění, resp. změnu dodatkem k této Smlouvě.

### **XV. DODATKY A ZMĚNY SMLOUVY**

1. Tuto smlouvu lze měnit, doplnit nebo zrušit pouze písemnými průběžně číslovanými smluvními dodatky, jež musí být jako takové označeny a potvrzeny oběma stranami smlouvy. Tyto dodatky podléhají témuž smluvnímu režimu jako tato smlouva.

### **XVI. ZÁVĚREČNÁ USTANOVENÍ**

1. Součástí této smlouvy představují následující přílohy:
  - příloha č. 1 - Strukturovaná cenová nabídka (položkový rozpočet)
  - příloha č. 2 - Mapový podklad
  - příloha č. 3 - Soupis ploch (výměry)
  - příloha č. 4 - Popis standardizovaných výstupů při údržbě prvků ÚSES a krajinné zeleně
  - příloha č. 5 - Závazné termíny technologických cyklů při údržbě prvků ÚSES a krajinné zeleně
2. Smluvní strany výslovně souhlasí s tím, že tato smlouva může být bez jakéhokoliv omezení zveřejněna na oficiálních internetových stránkách objednatele případně na dalších internetových stránkách. Souhlas se zveřejněním se týká i případných osobních údajů uvedených v této smlouvě, kdy je tento odstavec Smluvními stranami brán jako souhlas se

zpracováním osobních údajů ve smyslu nařízení GDPR a zákona č. 110/2019 Sb., o zpracování osobních údajů, ve znění pozdějších předpisů, a tedy Objednatel má mimo jiné právo uchovávat a zveřejňovat osobní údaje v této smlouvě obsažené. Podrobné informace o zpracovávání osobních údajů objednatelem jsou k dispozici na webové stránce: <http://www.tsub.cz/informace>. TSUB, příspěvková organizace zašle tuto smlouvu správci registru smluv k uveřejnění bez zbytečného odkladu, nejpozději však do 30 dnů ode dne uzavření Smlouvy.

3. Smluvní strany prohlašují, že žádná část smlouvy nenaplnuje znaky obchodního tajemství dle ustanovení § 504 občanského zákoníku.
4. Objednatel i zhotovitel potvrzují správnost svých údajů, které jsou uvedeny v čl. I. této smlouvy. V případě, že dojde v průběhu smluvního vztahu ke změnám uvedených údajů, zavazují se předat druhé straně bez zbytečného odkladu provést jejich aktualizaci dodatkem k této smlouvě.
5. Smlouva je sepsána ve 4 vyhotoveních s platností originálu, z nichž 2 si ponechá Objednatel a 2 vyhotovení obdrží Zhotovitel.
6. Smlouva je platná dnem jejího podpisu a účinná dnem jejího uveřejnění v registru smluv.

Schváleno orgánem obce:	Rada města Uherský Brod schůze konané dne 10.01.2022 č. usnesení 2680/R105/22
-------------------------	---

V Uherském Brodě dne 19.01.2022

V Bystřici pod Hostýnem dne 22.01.2022

**OBJEDNATEL**

**ZHOTOVITEL**

---

**TSUB, příspěvková organizace**  
Ing. Bohumír Gottfried, ředitel

---

**ZÁBOJNÍK-contractors, s.r.o.**  
Ing. Vítězslav Zábojník, jednatel

## NÁSLEDNÁ PÉČE PRVKŮ ÚSES A KRAJINNÉ ZELENĚ

název objektu, lokalita	cena bez DPH / 1 rok	cena s DPH / 1 rok
UB LBK3, Chrástka	273 888 Kč	331 404 Kč
UJ LBK8, Hořenuškové díly	153 395 Kč	185 607 Kč
UB LBK8 Králov	130 834 Kč	158 309 Kč
Stromy, Králov	45 384 Kč	54 914 Kč
Stromy, Jiříčky	9 620 Kč	11 640 Kč
Plochy krajinné zeleně, Zákřov	238 865 Kč	289 027 Kč
záhon ul. Brodská	48 392 Kč	58 555 Kč
záhon ul. 28. října	24 509 Kč	29 656 Kč
<b>CELKEM ZA 1 ROK</b>	<b>924 886 Kč</b>	<b>1 119 112 Kč</b>

název objektu, lokalita	cena bez DPH / 2 roky	cena s DPH / 2 roky
UB LBK3, Chrástka	547 776 Kč	662 809 Kč
UJ LBK8, Hořenuškové díly	306 789 Kč	371 215 Kč
UB LBK8 Králov	261 667 Kč	316 617 Kč
Stromy, Králov	90 767 Kč	109 828 Kč
Stromy, Jiříčky	19 240 Kč	23 280 Kč
Plochy krajinné zeleně, Zákřov	477 730 Kč	578 053 Kč
záhon ul. Brodská	96 785 Kč	117 110 Kč
záhon ul. 28. října	49 018 Kč	59 311 Kč
<b>CELKEM ZA 2 ROKY</b>	<b>1 849 771 Kč</b>	<b>2 238 223 Kč</b>

## PŘEHLED OPATŘENÍ - LBK3 Chrástka

<b>Společná oplocenka</b>	<b>Celkem bm</b>	<b>Údržba oplocenky (1 bm/Kč)</b>	<b>Údržba oplocenky celkem / rok(Kč)</b>	<b>Údržba oplocenky celkem / 2 roky (Kč)</b>
údržba oplocenky	1263	16	20 208	40 416

<b>Následná péče</b>	<b>Celkem jednotka</b>	<b>Následná péče/jednotka/rok (Kč)</b>	<b>Následná péče celkem / rok (Kč)</b>	<b>Následná péče celkem / 2 roky (Kč)</b>
Stromy (ks)	1660	115	190 900	381 800
Keře (m2)	928	50	46 400	92 800
Trávník (ha)	0,6552	25 000	16 380	32 760

<b>CELKOVÉ ROČNÍ NÁKLADY :</b>	
údržba konstrukce oplocenky	20 208,00 Kč
Následná péče	253 680,00 Kč
<b>CELKEM bez DPH :</b>	<b>273 888,00 Kč</b>
DPH (21%) :	57 516,48 Kč
<b>CELKEM NÁSLEDNÁ PÉČE :</b>	<b>331 404,48 Kč</b>



## POLOŽKOVÝ ROZPOČET :

Následná péče ÚSES LBK3 Chrástka

### ÚDRŽBA OPLOCENKY

práce + materiál / 1 bm oplocenky			cena / 1 bm oplocenky
poř.č.	č. práce	práce	
1	-	opravy oplocenky v 4 a 5. roce po výsadbě	10,00 Kč
2	-	vyžnutí obvodu oplocenky mulčováním, vně oplocenky v šířce 1 m, 2 x ročně	6,00 Kč
			<b>16,00 Kč</b>

### NÁSLEDNÁ PÉČE VEGETAČNÍCH PRVKŮ

práce + materiál / rok			cena / jednotka
<b>jednotlivé stromy (ks)</b>			
1	-	zálivka vč. dopravy vody - 6x ročně, 0,02m3/1zálivka	24,00 Kč
2	-	výchovný řez, odstranění obrostů kmene	55,00 Kč
3	-	kontrola, doplnění nebo odstranění kotvících a ochranných prvků, vč. materiálu	10,00 Kč
4	-	vyžínání porostu, odplevelování - 2 x ročně	6,00 Kč
5	-	ochrana proti chorobám, vč. ceny materiálu	10,00 Kč
6	-	doplnění mulče, vč. ceny mulče	10,00 Kč
			<b>115,00 Kč</b>
<b>skupiny keřů (m2)</b>			
1	-	zálivka vč. dopravy vody - 6x ročně, 0,02/m2/1zálivka	24,00 Kč
2	-	vyžínání porostu, odplevelování 2 x ročně	6,00 Kč
3	-	ochrana proti chorobám, vč. ceny materiálu	10,00 Kč
4	-	doplnění mulče, vč. ceny mulče	10,00 Kč
			<b>50,00 Kč</b>
<b>údržba trávníku (ha)</b>			
poř.č.	č. práce	práce	
1	-	seč trávníku se sběrem, 2x ročně uvnitř oplocenky a v průjezdech mezi oplocenkami	25 000,00 Kč
			<b>25 000,00 Kč</b>

## PŘEHLED OPATŘENÍ - LBK8 Hořenůškové díly

Společná oplocenka	Celkem bm	Údržba oplocenky (1 bm/Kč)	Údržba oplocenky celkem / rok(Kč)	Údržba oplocenky celkem / 2 roky (Kč)
údržba oplocenky	402	16	6 432	12 864

Následná péče	Celkem jednotka	Následná péče/jednotka/rok (Kč)	Následná péče celkem / rok (Kč)	Následná péče celkem / 2 roky (Kč)
Stromy (ks)	600	115	69 000	138 000
Keře (m2)	1428	50	71 400	142 800
Trávník (ha)	0,2625	25 000	6 563	13 125

CELKOVÉ ROČNÍ NÁKLADY :	
údržba konstrukce oplocenky	6 432,00 Kč
Následná péče	146 962,50 Kč
<b>CELKEM bez DPH :</b>	<b>153 394,50 Kč</b>
DPH (21%) :	32 212,85 Kč
<b>CELKEM NÁSLEDNÁ PÉČE :</b>	<b>185 607,35 Kč</b>

## POLOŽKOVÝ ROZPOČET :

Následná péče ÚSES LBK8 Hořenuškové díly

### ÚDRŽBA OPLOCENKY

práce + materiál / 1 bm oplocenky			cena / 1 bm oplocenky
poř.č.	č. práce	práce	
1	-	opravy oplocenky v 4 a 5. roce po výsadbě	10,00 Kč
2	-	vyžnutí obvodu oplocenky mulčováním, vně oplocenky v šířce 1 m, 2 x ročně	6,00 Kč
			<b>16,00 Kč</b>

### NÁSLEDNÁ PÉČE VEGETAČNÍCH PRVKŮ

práce + materiál / rok			cena / jednotka
<b>jednotlivé stromy (ks)</b>			
1	-	zálivka vč. dopravy vody - 6x ročně, 0,02m3/1zálivka	24,00 Kč
2	-	výchovný řez, odstranění obrostů kmene	55,00 Kč
3	-	kontrola, doplnění nebo odstranění kotvicích a ochranných prvků, vč.materiálu	10,00 Kč
4	-	vyžínání porostu, odplevelování 2 x ročně	6,00 Kč
5	-	ochrana proti chorobám, vč. ceny materiálu	10,00 Kč
6	-	doplnění mulče, vč.ceny mulče	10,00 Kč
			<b>115,00 Kč</b>
<b>skupiny keřů (m2)</b>			
1	-	zálivka vč. dopravy vody - 6x ročně, 0,02/m2/1zálivka	24,00 Kč
2	-	vyžínání porostu, odplevelování - 2x ročně	6,00 Kč
3	-	ochrana proti chorobám, vč. ceny materiálu	10,00 Kč
4	-	doplnění mulče, vč.ceny mulče	10,00 Kč
			<b>50,00 Kč</b>
<b>údržba trávníku (ha)</b>			
poř.č.	č. práce	práce	
1	-	seč trávníku se sběrem, 2x ročně uvnitř oplocenky a v průjezdech mezi oplocenkami	25 000,00 Kč
			<b>25 000,00 Kč</b>

## PŘEHLED OPATŘENÍ - LBK8 Králov

Společná oplocenka	<i>Celkem bm</i>	<i>Konstrukce oplocenky (1 bm/Kč)</i>	<i>Konstrukce oplocenky (Kč)</i>	<i>Údržba oplocenky celkem / 2 roky (Kč)</i>
údržba oplocenky	601	16	9 616	19 232
<b>Následná péče</b>				
	<i>Celkem jednotka</i>	<i>Následná péče/jednotka/rok (Kč)</i>	<i>Následná péče celkem / rok (Kč)</i>	<i>Následná péče celkem / 2 roky (Kč)</i>
Stromy (ks)	820	115	94 300	188 600
Keře (m2)	390	50	19 500	39 000
Trávník (ha)	0,2967	25 000	7 418	14 835

<b>CELKOVÉ ROČNÍ NÁKLADY :</b>	
údržba konstrukce oplocenky	9 616,00 Kč
Následná péče	121 217,50 Kč
<b>CELKEM bez DPH :</b>	<b>130 833,50 Kč</b>
DPH (21%) :	27 475,04 Kč
<b>CELKEM SADOVNICKÉ ÚPRAVY :</b>	<b>158 308,54 Kč</b>

## POLOŽKOVÝ ROZPOČET :

Následná péče ÚSES LBK8 Králov

### ÚDRŽBA OPLOCENKY

práce + materiál / 1 bm oplocenky			cena / 1 bm oplocenky
poř.č.	č. práce	práce	
1	-	opravy oplocenky v 4 a 5. roce po výsadbě	10,00 Kč
2	-	vyžnutí obvodu oplocenky mulčováním, vně oplocenky v šířce 1 m, 2 x ročně	6,00 Kč
			<b>16,00 Kč</b>

### NÁSLEDNÁ PÉČE VEGETAČNÍCH PRVKŮ

práce + materiál / rok			cena / jednotka
<b>jednotlivé stromy (ks)</b>			
1	-	zálivka vč. dopravy vody - 6x ročně, 0,02m3/1zálivka	24,00 Kč
2	-	výchovný řez, odstranění obrostů kmene	55,00 Kč
3	-	kontrola, doplnění nebo odstranění kotvicích a ochranných prvků, vč.materiálu	10,00 Kč
4	-	vyžínání porostu, odplevelování - 2 x ročně	6,00 Kč
5	-	ochrana proti chorobám, vč. ceny materiálu	10,00 Kč
6	-	doplnění mulče, vč.ceny mulče	10,00 Kč
			<b>115,00 Kč</b>
<b>skupiny keřů (m2)</b>			
1	-	zálivka vč. dopravy vody - 6x ročně, 0,02/m2/1zálivka	24,00 Kč
2	-	vyžínání porostu, odplevelování 2x ročně	6,00 Kč
3	-	ochrana proti chorobám, vč. ceny materiálu	10,00 Kč
4	-	doplnění mulče, vč.ceny mulče	10,00 Kč
			<b>50,00 Kč</b>
<b>údržba trávníku (ha)</b>			
poř.č.	č. práce	práce	
1	-	seč trávníku se sběrem, 2x ročně uvnitř oplocenky a v průjezdech mezi oplocenkama	25 000,00 Kč
			<b>25 000,00 Kč</b>

## PŘEHLED OPATŘENÍ - Liniová výsadba Králov

Následná péče	Celkem jednotka	Následná péče/jednotka/rok (Kč)	Následná péče celkem / rok (Kč)	Následná péče celkem / 2 roky (Kč)
Stromy (ks)	73	157,00 Kč	11 461	22 922
Trávník sečení(ha)	1,2993	25 000,00 Kč	32 483	64 965
Trávník odstranění nežádoucích druhů(ha)	0,08	18 000,00 Kč	1 440,00	2 880,00

### CELKOVÉ ROČNÍ NÁKLADY :

Následná péče	45 383,50 Kč
<b>CELKEM bez DPH :</b>	<b>45 383,50 Kč</b>
DPH (21%) :	9 530,54 Kč
<b>CELKEM NÁSLEDNÁ PÉČE :</b>	<b>54 914,04 Kč</b>

## POLOŽKOVÝ ROZPOČET :

Následná péče - liniová výsadba ovocných dřevin Králov

### NÁSLEDNÁ PÉČE VEGETAČNÍCH PRVKŮ

práce + materiál / rok				cena / jednotka
jednotlivé stromy (ks)				
1	-	zálivka vč. dopravy vody - 6x ročně, 0,06m3/1zálivka	24,00 Kč	157,00 Kč
2	-	výchovný řez, odstranění obrostů kmene	100,00 Kč	
3	-	kontrola, doplnění nebo odstranění kotvicích a ochranných prvků, vč.materiálu	10,00 Kč	
4	-	obžínání porostu a vytyčovycích kůlů, odplevelování	3,00 Kč	
5	-	ochrana proti chorobám, vč. ceny materiálu	10,00 Kč	
6	-	doplnění mulče, vč.ceny mulče	10,00 Kč	
údržba trávníku (ha)				
poř.č.	č. práce	práce		
1	-	seč trávníku se sběrem 2x ročně	25 000,00 Kč	
2	-	chemická likvidace nežádoucích rostlinných druhů hnízdově nebo smáčením, vč. herbicidu - 2x ročně	18 000,00 Kč	

## PŘEHLED OPATŘENÍ - Listnaté dřeviny - lokalita Jiříčky

Následná péče	Celkem jednotka	Následná péče/jednotka/rok (Kč)	Následná péče celkem / rok (Kč)	Následná péče celkem / 2 roky (Kč)
Stromy (ks)	65	148,00 Kč	9 620	19 240

CELKOVÉ ROČNÍ NÁKLADY :	
Následná péče	9 620,00 Kč
<b>CELKEM bez DPH :</b>	<b>9 620,00 Kč</b>
DPH (21%) :	2 020,20 Kč
<b>CELKEM NÁSLEDNÁ PÉČE :</b>	<b>11 640,20 Kč</b>



## POLOŽKOVÝ ROZPOČET :

Následná péče - listnaté dřeviny - lokalita Jiříčky

### NÁSLEDNÁ PÉČE VEGETAČNÍCH PRVKŮ

práce + materiál / rok			cena / jednotka
jednotlivé stromy (ks)			
1	-	zálivka vč. dopravy vody - 10x ročně, 0,06 m <sup>3</sup> /zálivka	60,00 Kč
2	-	výchovný řez, odstranění obrostů kmene	55,00 Kč
3	-	kontrola, doplnění nebo odstranění kotvicích a ochranných prvků, vč. materiálu	10,00 Kč
4	-	vyžínání výsadbové mísy, odplevelování	3,00 Kč
5	-	ochrana proti chorobám, vč. ceny materiálu	10,00 Kč
6	-	doplnění mulče, vč. ceny mulče	10,00 Kč
			<b>148,00 Kč</b>

## POLOŽKOVÝ ROZPOČET :

Následná péče - sečení nestandardních trávníků, Zákřov

Starý ovocný sad

práce + materiál / rok							
údržba trávníku (ha)							
poř.č.	č. práce	práce	počet m.j	cena / m.j.	cena celkem / rok	cena celkem / rok	cena celkem / 2 roky
1	-	seč trávníku se sběrem ve velmi členitém svažitém terénu, 2x ročně s ponecháním travní hmoty na hromadách na určených místech lokality	1,886	40 000,00 Kč	150 880,00 Kč	162 400,00 Kč	301 760,00 Kč
2	-	chemická likvidace nežádoucích rostlinných druhů hnízdově nebo smáčením, vč. herbicidu	0,08	18 000,00 Kč	1 440,00 Kč		2 880,00 Kč
3	-	odstranění nevhodných dřevin bez odstranění pařezu, výšky do 1 m, plochy přes 100 m <sup>2</sup> na svahu přes 1:5 do 1:2	0,06	168 000,00 Kč	10 080,00 Kč		20 160,00 Kč
							324 800,00 Kč

Břehy podél cyklostezky

práce + materiál / rok							
údržba trávníku (ha)							
poř.č.	č. práce	práce	počet m.j	cena / m.j.	cena celkem / rok	cena celkem / rok	cena celkem / 2 roky
1	-	seč trávníku beze sběru na svahu přes 1:5 do 1:2, 2x ročně s ponecháním travní hmoty na hromadách na určených místech lokality	0,3700	25 000,00 Kč	18 500,00 Kč	24 500,00 Kč	37 000,00 Kč
2	-	odstranění nevhodných dřevin bez odstranění pařezu, výšky do 1 m, plochy přes 100 m <sup>2</sup> na svahu přes 1:5 do 1:2	0,04	150 000,00 Kč	6 000,00 Kč		12 000,00 Kč
							49 000,00 Kč

Protierozní opatření PEO1

práce + materiál / rok							
údržba bylinného porostu (ha)							
poř.č.	č. práce	práce	počet m.j	cena / m.j.	cena celkem / rok	cena celkem / rok	cena celkem / 2 roky
1	-	seč beze sběru rovina nebo svahu do 1:5, 2x ročně	1,0313	25 000,00 Kč	51 565,00 Kč	51 965,00 Kč	103 130,00 Kč
2	-	chemická likvidace nežádoucích rostlinných druhů hnízdově nebo smáčením, vč. herbicidu	0,04	10 000,00 Kč	400,00 Kč		800,00 Kč
							103 930,00 Kč

### CELKOVÉ ROČNÍ NÁKLADY :

Starý ovocný sad	162 400,00 Kč
Břehy podél cyklostezky	24 500,00 Kč
Protierozní opatření PEO1	51 965,00 Kč
<b>CELKEM bez DPH :</b>	<b>238 865,00 Kč</b>
DPH (21%) :	50 161,65 Kč
<b>CELKEM NÁSLEDNÁ PÉČE :</b>	<b>289 026,65 Kč</b>

## ZÁHON UL. BRODSKÁ

### UDRŽOVACÍ PÉČE :

poř.č.	práce	jednotka	poč.měr.j.	cena/m.j.	celkem	Následná péče celkem / 2 roky (Kč)
1	skupinová zálivka (12 x opakovat, 0,01m3/m2), vč. dovozu a ceny vody	m2	453	24	10 872,00 Kč	21 744,00 Kč
2	vypletí,vysbírání odpadků, naložení a odvoz do 20 km ( 3 x opakovat) vč. likvidace rostlinné hmoty	m2	453	60	27 180,00 Kč	54 360,00 Kč
3	hnojení do zálivky vč.ceny hnojiva (1 x opakovat)	m2	453	5	2 265,00 Kč	4 530,00 Kč
4	chemické odplevelení hnízdově vč. ceny herbicidu (2 x opakovat)	m2	453	1,8	815,40 Kč	1 630,80 Kč
5	odstranění odkvetlých a odumřelých částí rostlin (2 x opakovat) vč. likvidace rostlinné hmoty	m2	453	10	4 530,00 Kč	9 060,00 Kč
6	odstranění obrostů kmínků ibišků	ks	39	10	390,00 Kč	780,00 Kč
7	oprava kotvení ibišků	ks	39	10	390,00 Kč	780,00 Kč
8	výchovný řez koruny ibišků	ks	39	50	1 950,00 Kč	3 900,00 Kč
<b>CELKEM :</b>					<b>48 392,40 Kč</b>	<b>96 784,80 Kč</b>

### CELKOVÉ ROČNÍ NÁKLADY :

Následná péče	48 392,40 Kč
<b>CELKEM bez DPH :</b>	<b>48 392,40 Kč</b>
DPH (21%) :	10 162,40 Kč
<b>CELKEM NÁSLEDNÁ PÉČE :</b>	<b>58 554,80 Kč</b>

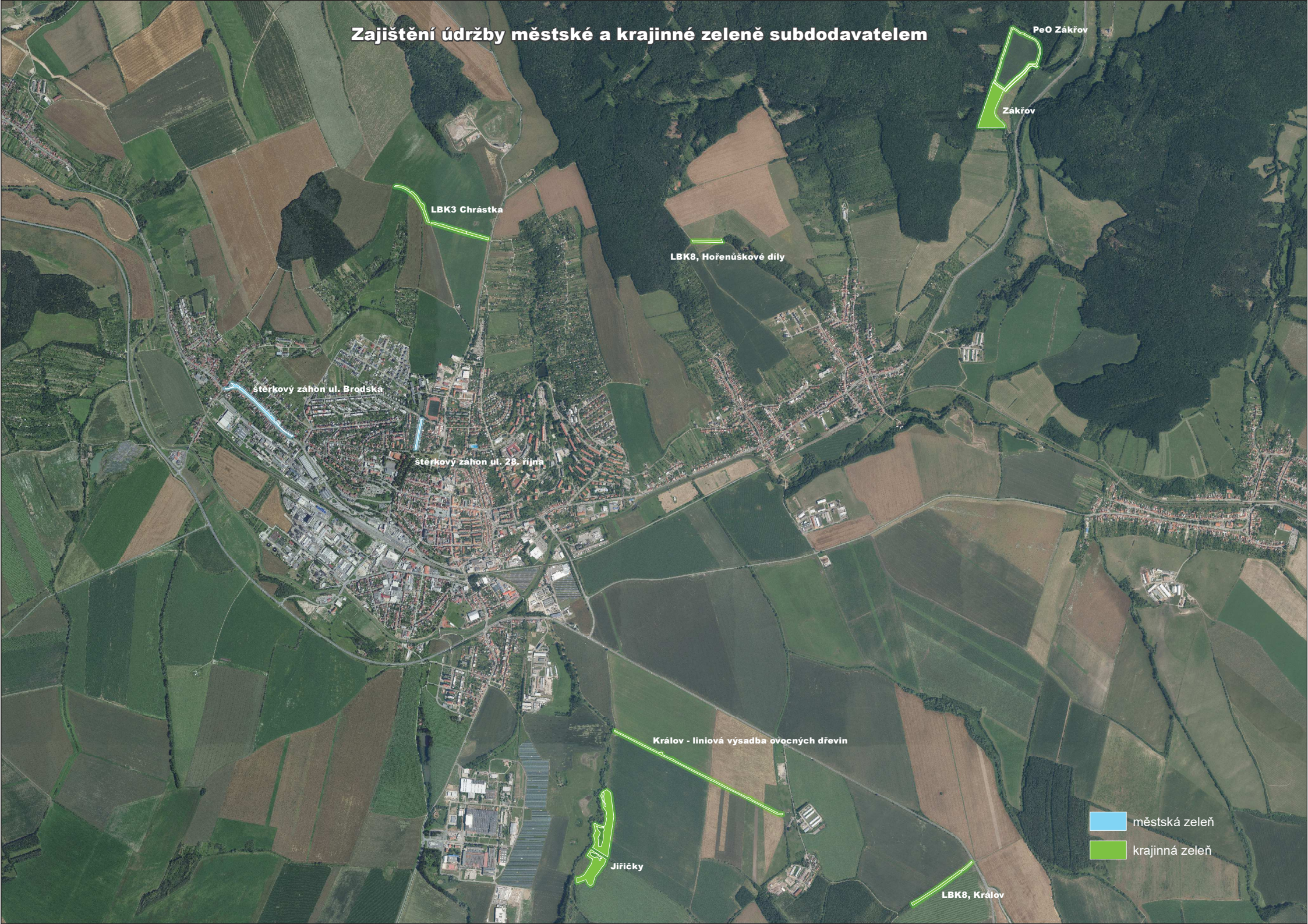
**ZÁHON UL. 28.ŘÍJNA****UDRŽOVACÍ PÉČE :**

poř.č.	práce	jednotka	poč.měr.j.	cena/m.j.	celkem	Následná péče celkem / 2 roky (Kč)
1	skupinová zálivka (12 x opakovat, 0,01m3/m2), vč. dovozu a ceny vody	m2	236	24	5 664,00 Kč	11 328,00 Kč
2	hnojení do zálivky vč.ceny hnojiva (1 x opakovat)	m2	236	5	1 180,00 Kč	2 360,00 Kč
3	vypletí,vysbírání odpadků, naložení a odvoz do 20 km ( 3 x opakovat) vč. likvidace rostlinné hmoty	m2	236	60	14 160,00 Kč	28 320,00 Kč
4	chemické odplevelení hnízdově vč. ceny herbicidu (2 x opakovat)	m2	236	1,8	424,80 Kč	849,60 Kč
5	odstranění odkvetlých a odumřelých částí rostlin (2 x opakovat)	m2	236	10	2 360,00 Kč	4 720,00 Kč
6	odstranění obrostů kmínků dřínů	ks	6	10	60,00 Kč	120,00 Kč
7	oprava kotvení dřínů	ks	6	10	60,00 Kč	120,00 Kč
8	výchovný řez koruny dřínů	ks	6	100	600,00 Kč	1 200,00 Kč
<b>CELKEM :</b>					<b>24 508,80 Kč</b>	<b>49 017,60 Kč</b>

**CELKOVÉ ROČNÍ NÁKLADY :**

Následná péče	24 508,80 Kč
<b>CELKEM bez DPH :</b>	<b>24 508,80 Kč</b>
DPH (21%) :	5 146,85 Kč
<b>CELKEM NÁSLEDNÁ PÉČE :</b>	<b>29 655,65 Kč</b>

# Zajištění údržby městské a krajinné zeleně subdodavatelem



PeO Zákřov

Zákřov

LBK3 Chrástka

LBK8, Hořenůškové díly

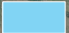

šterkový záhon ul. Brodská

šterkový záhon ul. 28. října

Králův - liniová výsadba ovocných dřevin

Jířičky

LBK8, Králův

-  městská zeleň
-  krajinná zeleň

### Příloha č. 3 Soupis ploch s prvky krajinné zeleně

parc. č.	Název krajinného prvku	celková výměra pozemku m <sup>2</sup>	popis pozemku	současný stav	travnatý porost, rákosovina m <sup>2</sup>	strom v rozvojové péči ks	keře ks	invazní rostliny m <sup>2</sup>	nežádoucí, náletové dřeviny m <sup>2</sup>	dřevinný porost m <sup>2</sup>	popis pracovních operací	
<b>k.ú. Uherský Brod</b>												
8042	LBK3 Chrástka	1238	ostatní plocha, jiná plocha	travní porost, dřevinný porost	8725	1660	3689				sečení travního porostu, obžínání sazenic a oplocenky, obrání obrostů kmínků stromů, výchovné řezy, doplnění mulče, závlivka	
8224		4222	ostatní plocha, jiná plocha									
8237		2490	orná půda									
8238		3731	ostatní plocha, jiná plocha									
9270 část	LBK8, Králov	6678	ostatní plocha, jiná plocha	travní porost, dřevinný porost	3972	820	1547				sečení travního porostu, obžínání sazenic a oplocenky, obrání obrostů kmínků stromů, výchovné řezy, doplnění mulče, závlivka	
8776		9916	ostatní plocha, neplodná půda									
9138	Králov - liniová výsadba ovocných dřevin	12993	ostatní plocha, ostatní komunikace	trvalý travní porost	12993	73					sečení travního porostu, vypletí výsadbové mísy, obžínání sazenic a oplocenky, obrání obrostů kmínků stromů, výchovné řezy, doplnění mulče závlivka	
9054	Jiříčky	31702		trvalý travní porost	50695	66					obžínání stromů, vypletí výsadbové mísy, obrání obrostů kmínků stromů, výchovné řezy, doplnění mulče Poznámka: sečení travního porostu zajišťují zemědělci	
9526		18993										
<b>k.ú. Újezdec u Luhačovic</b>												
2081	Zákřov	24797	původní sad	travní porost, dřevinný porost	23576					1221	sečení travního porostu, obžínání sazenic, likvidace nežádoucích porostů	
2124 část			svah pod polem podél cyklostezky	travní porost	3100							sečení travního porostu
2147 část			rovina a svah k louce podél cyklostezky	travní porost	600							
2087	PeO Zákřov		protierozní opatření	travní porost	10313						sečení travního porostu	
1067	LBK8, Hořenůškové díly	3415	zeleň	travní porost, dřevinný porost	3415	600	1428				sečení travního porostu, obžínání sazenic a oplocenky, obrání obrostů kmínků, výchovné řezy, doplnění mulče, závlivka	

## SOUPIS PLOCH MĚSTSKÉ ZELENĚ:

### UDRŽOVACÍ PÉČE :

parc. č.	Název vegetačního prvku	celková výměra vegetačního prvku m <sup>2</sup>	strom v rozvojové péči ks	popis pracovních operací
<b>k.ú. Havříce</b>				
665 část	štěrkový záhon ul. Brodská	453	39	skupinová závlhka (12 x opakovat, 0,01m3/m2), hnojení do závlhky, vypleti vč. vysbírání odpadků (3 x opakovat), chemické odplevelení (2 x opakovat), odstranění odkvetlých a odumřelých částí rostlin (2 x opakovat), výchovné a tvarovací řezy ibišků, odstranění obrostů na kmenech, oprava nebo odstranění kůlování
<b>k.ú. Uherský Brod</b>				
1725/29 část	štěrkový záhon ul. 28. října	118	6	skupinová závlhka (12 x opakovat, 0,01m3/m2), hnojení do závlhky, vypleti vč. vysbírání odpadků (3 x opakovat), chemické odplevelení (2 x opakovat), odstranění odkvetlých a odumřelých částí rostlin (2 x opakovat), výchovné řezy, odstranění obrostů na kmenech, oprava nebo odstranění kůlování

## **Popis standardizovaných výstupů při údržbě prvků krajinné zeleně – příloha č. 4**

Popis stanoví technologické a kvalitativní podmínky provádění prací při údržbě krajinné zeleně. Obecně se vychází z katalogu popisů stavebních prací Ústavu racionalizace ve stavebnictví, vyjma stanovení ceny za měrou jednotku. Tato cena je předmětem veřejné soutěže a je stanovena nabídkou vybraného uchazeče. Při hodnocení prací při údržbě krajinné zeleně má přednost popis standardizovaných výstupů určený objednatelem, pokud není určen, pak popis určený v Katalogu popisů a směrných cen ÚRS a teprve pokud není uveden ani zde, platí podmínky zhotovitele. V nabídce zhotovitele uvedené členění a obsah ceny má přednost jen pokud se na tom objednatel se zhotovitelem písemně výslovně dohodnou.

Pro přehlednost a jednotný výklad se použijí, není-li v následujícím sjednáno jinak, z Katalogu popisů a směrných cen stavebních prací 823-1 Plochy a úprava území, 800-1 Zemní práce:

- podstatné a kvalitativní podmínky
- všeobecné podmínky,
- obsah cen,
- popis cen a identifikace (očíslování) cen v ceníkových listech.

Kvalitativní ukazatele určené v popisech standardizovaných výstupů slouží k přejímacímu řízení a případnému uplatnění sankcí za neplnění termínů a podmínek Smlouvy o dílo. Zároveň se vzájemně uznávají ČSN uvedené v Katalogích popisů a směrných cen stavebních prací a standardy péče o krajinu a přírodu:

Použité technologie pro údržbu jednotlivých vegetačních prvků musí především respektovat níže uvedené oborové ČSN a platné standardy vydané AOPK:

- a) ČSN 83 9021 Technologie vegetačních úprav v krajině - Rostliny a jejich výsadba
- b) ČSN 83 9031 Technologie vegetačních úprav v krajině – Trávníky a jejich zakládání
- c) ČSN 83 9051 Technologie veg. úprav v krajině - Rozvojová a udržovací péče o veg. plochy
- d) SPPK A02 001:2013 Výsadba stromů
- e) SPPK A02 003:2014 Výsadba a řez keřů a lián
- f) SPPK D02 001:2014 Obnova travních porostů s využitím regionálních směsí osiv

Pokud není uvedeno dále jinak, platí obecně podstatné dodací podmínky uvedené v Katalogu popisů a směrných cen stavebních prací 800-1 Zemní práce a 823-1 Plochy a úpravy území. Popisy standardizovaných výstupů upřesňují kvalitativní podmínky u nejdůležitějších prací.

### **TRÁVNÍKY**

- Pokosení trávníku lučního

Pokosení plochy vhodným mechanismem, menší nerovnoměrnosti v pokosení jsou přípustné, většina překážek musí být obkosená. V rámci sběru trávy se odstraní i veškeré odpadky obsažené v trávě. Případné znečištění okolí pokosenou trávou je nutno odstranit. Pokud se v extravilánu neprovádí hrabání a odvoz travní hmoty, použije se položka kosení trávy bez hrabání a odvozu do 20 km. Nedodržení kvality se posuzuje jako neprovedení práce.

Případné poškození báze kmene stromu při jeho obsékání se posuzuje jako vážné poškození dřeviny. Objednatel připouští ponechání travního porostu v šířce 10 – 20cm od kmene po celém jeho obvodu.

..

### **LIKVIDACE ODPADU**

Při provádění prací, u kterých vznikají odpady, je nutno zajistit odvoz těchto odpadů též den, kdy vznikly, nejpozději však do konce směny následujícího kalendářního dne. Vždy je nutno uklidit i případné znečištění okolní plochy a místo nakládky.

U všech prací a dopravy, kde by vzniklo nebezpečí škody na majetku objednatele popřípadě majetku třetích osob, je nutno učinit všechna opatření k odvrácení tohoto nebezpečí.

### **ZALITÍ A DOVOZ VODY**

Aplikace závlkové vody způsobem a v množství podle požadavků rostlin a průběhu počasí. Aplikací nesmí být nadměrně ničena půdní struktura, kořenový bal musí být provlhlý a rostliny nesmí být poškozeny. Interval mezi jednotlivými závlkami a množství vody musí zaručit zdárný vývoj rostlin. Dovoz vody do 20 km je v rámci položky. Dodání vody bude počítáno ve specifikaci a její cena doložena.



## **VYPLETÍ VÝSADBOVÝCH MÍST STROMŮ**

Vypletí, t.j. odstranění všech plevelných rostlin i s kořeny mechanicky, ručně nebo s pomocí ručního nářadí, bez celkového nakypření, práce se rozumí včetně vnošení odpadu a naložení odpadu na dopravní prostředek s úklidem zbytků po naložení, odvozem do 20 km a se složením. Všechny žádoucí rostliny musí zůstat nepoškozeny a nesmí dojít k podstatnému zhoršení jejich vzhledu provedením práce. Nedodržení kvality se posuzuje jako neprovedení práce.

## **PŘÍLOHA č. 5**

### **ZÁVAZNÉ TERMÍNY ( ROČNÍ FREKVENCE ) TECHNOLOGICKÝCH CYKLŮ PŘI ÚDRŽBĚ PRVKŮ KRAJINNÉ ZELENĚ**

#### **1. TRÁVNÍK LUČNÍ**

- a) první cyklus kosení se sběrem - zahájení 01.06., ukončení 10.07.
- b) druhý cyklus kosení se sběrem - zahájení 01.09., ukončení 20.10.

Zahájení seče bude provedeno po předešlé dohodě s objednatelem a zápisem do pracovního denníku. Objednatel určí termín zahájení sečení dle aktuálního vývoje bylinného patra.