

Smlouva
o poskytnutí individuální dotace z rozpočtu statutárního města Brna
MČ Brno-Slatina č. 8738/21/KO

I.
Smluvní strany

1. Statutární město Brno, Městská část Brno-Slatina
se sídlem Tilhonova 59, 627 00 Brno
jednající pan Jiří Ides, starosta Městské části Brno-Slatina
IČ: 44992785
DIČ: CZ 44992785



(dále jen **poskytovatel**)

2. Dům dětí a mládeže Brno, Helceletova, p.o.
se sídlem Helceletova 234, 602 00 Brno,
jednající Mgr. Veronika Presová
IČ: 449 93 412



(dále jen **příjemce**)

II.
Předmět smlouvy, účel dotace

1. Předmětem této smlouvy je poskytnutí účelové veřejné finanční podpory z rozpočtu poskytovatele ve formě individuální dotace (dále jen „dotace“) na **Provozní náklady pro rok 2022 účelově určené pro pobočku Fantázie, Tilhonova 49, 627 00 Brno** ve výši **60.000,-Kč**.
Dotace se poskytuje na základě žádosti ze dne 23.11.2021.
2. Příjemce dotaci přijímá a zavazuje se použít ji výlučně v souladu s účelem poskytnutí dotace dle čl. II. odst. 1 této smlouvy, v souladu s právními předpisy a podmínkami této smlouvy.
3. Dotace je ve smyslu zákona č. 320/2001 Sb., o finanční kontrole ve veřejné správě a o změně některých zákonů (zákon o finanční kontrole), ve znění pozdějších předpisů, veřejnou dotací a vztahují se na ni ustanovení tohoto zákona.
4. Příjemce nese odpovědnost za respektování pravidel EU v oblasti poskytování finančních prostředků ve smyslu čl. 107 až 109 Smlouvy o fungování Evropské unie a Nařízení Komise (ES) č. 1407/2013. V případě, že Evropská komise dospěje k závěru, že poskytnuté finanční prostředky představují nepovolenou veřejnou podporu, je povinen žadatel poskytnutou dotaci vrátit, a to včetně úroků.

III.
Výše a způsob poskytnutí dotace

1. Poskytovatel poskytne příjemci z prostředků rozpočtu statutárního města Brna, MČ Brno-Slatina dotaci v celkové výši 60.000,- Kč, slovy šedesát tisíc korun českých

na účel uvedený v čl. II. odst. 1 této smlouvy.

2. Dotace bude poukázána bankovním převodem na účet příjemce uvedený v záhlaví této smlouvy v lednu 2022. Dnem poskytnutí dotace je den odepsání finančních prostředků z účtu poskytovatele. Na žádost příjemce může být dotace vyplacena v hotovosti na pokladně ÚMČ Brno-Slatina, Tilhonova 59, Brno.

IV.

Podmínky použití dotace a povinnosti příjemce

1. Příjemce se zavazuje použít prostředky dotace výhradně pro účel vymezený v článku II. odst. 1 této smlouvy a seznámit poskytovatele se všemi skutečnostmi týkajícími se aktivity, činnosti nebo projektu, na jejichž realizaci byla poskytnuta dotace.
2. Příjemce dotace, který je plátcem DPH nebo se jím stane po uzavření této smlouvy, nesmí použít poskytnutou dotaci na úhradu daně z přidané hodnoty a ani vyúčtování nesmí obsahovat daň z přidané hodnoty. Dotaci nelze použít na úhradu ostatních daní.
3. Příjemce odpovídá po celou dobu čerpání prostředků dotace za její hospodárné použití.
4. Příjemce zajistí ve svém účetnictví nebo daňové evidenci, v souladu s obecně platnými předpisy, zejména zákonem č. 563/1991 Sb., o účetnictví, ve znění pozdějších předpisů, řádné a oddělené sledování použitých finančních prostředků poskytnutých v rámci dotace. Účetní doklady prokazující použití dotace z finančních prostředků statutárního města Brna, MČ Brno-Slatina musí příjemce viditelně označit „Hrazeno z dotace“.
5. Příjemce je oprávněn využít prostředky z poskytnuté dotace nejpozději do konce kalendářního roku, v němž se dotace poskytuje, s ohledem na termín předložení závěrečného finančního vyúčtování podle odst. 7. Prostředky dotace nelze převádět do roku následujícího.
6. Příjemce umožní příslušným orgánům poskytovatele kdykoliv kontrolu dodržení podmínek, za kterých byla dotace poskytnuta, ve smyslu zákona č. 320/2001 Sb., o finanční kontrole. Příjemce je povinen poskytnout součinnost při kontrolní činnosti, zejména předložit kontrolním orgánům poskytovatele veškeré potřebné podklady a informace včetně originálů všech účetních dokladů k prokázání dodržení účelu při použití prostředků dotace. Příjemce je povinen umožnit poskytovateli provést kontrolu jak v průběhu, tak i po ukončení realizace akce, a to ještě po dobu deseti let od ukončení financování akce ze strany poskytovatele.
7. Příjemce předloží poskytovateli nejpozději do 31.12.kalendářního roku, ve kterém dotaci čerpal, kompletní závěrečné finanční vyúčtování poskytnuté dotace. Kompletní závěrečné finanční vyúčtování bude obsahovat stručný popis realizované činnosti, označení nákladů a výdajů, včetně označení všech souvisejících účetních dokladů, vyúčtování čerpání dotace a potvrzení pravdivosti a správnosti kompletního závěrečného finančního vyúčtování. Příjemce doloží jako součást kompletního závěrečného finančního vyúčtování kopie prvotních účetních a dalších dokladů prokazujících čerpání dotace (zejména faktur, dodacích listů, smluv, paragonů pod.).
8. Příjemce je povinen průběžně informovat poskytovatele o všech změnách, které by mohly při vymáhání neoprávněně zadržovaných nebo použitých prostředků dotace zhoršit jeho pozici věřitele nebo dobytost jeho pohledávky. Zejména je příjemce povinen do 15 dnů oznámit poskytovateli svůj případný zánik, transformaci, sloučení, změnu statutárního zástupce apod., či změnu vlastnického vztahu k věci, na niž se

dotace poskytuje. Vypořádání závazků ke statutárnímu městu Brnu, MČ Brno-Slatina je příjemce dotace povinen provést přednostně.

9. Příjemce se zavazuje po dobu trvání podporované aktivity informovat veřejnost o skutečnosti, že poskytovatel podporuje činnost příjemce. Tento závazek splní příjemce uvedením takové informace na své vlastní webové prezentaci nebo v rámci jeho účtu na internetových sociálních sítích a dále tím, že na akcích, na které je poskytnutá finanční podpory čerpána i na akcích, na kterých jsou využívány věci nebo služby pořízené z finanční podpory, je příjemce povinen viditelně umístit informaci o tom, že akci podporuje Městská část Brno-Slatina. Příjemce z dotovaných akcí pořídí dokumentaci, ze které bude patrné, že tato podmínka byla splněna. Předložení dokumentace poskytovateli v listinné nebo digitální podobě společně se závěrečným finančním vyúčtováním je podmínkou pro kladné uzavření vyúčtování dotace.

10. Příjemce je oprávněn použít znak Městské části Brno-Slatina jako součást informací pro veřejnost o podpoře Městské části Brno-Slatina podle předchozího odstavce. Najde-li o přímou informaci o dotované aktivitě nebo činnosti, na dokumentech opatřených hlavičkou příjemce se taková informace se znakem MČ umístí do zápatí dokumentu.

11. Příjemce souhlasí se zveřejněním svého názvu, sídla, dotačního titulu a výše poskytnuté dotace.

V.

Důsledky porušení povinností příjemce

1. Pokud se příjemce v souvislosti s poskytnutou dotací dopustí porušení rozpočtové kázně, je povinen provést odvod, který odpovídá částce neoprávněně použitých nebo zadržovaných prostředků, poskytovateli. Porušením rozpočtové kázně je neoprávněně použití nebo zadržování peněžních prostředků poskytnutých z rozpočtu poskytovatele definované v § 22 zákona č. 250/2000 Sb., o rozpočtových pravidlech územních rozpočtů, ve znění pozdějších předpisů (dále jen „zákon č. 250/2000 Sb.“).

2. V případě, že dotace nebyla ve lhůtě uvedené v čl. IV. odst. 5 této smlouvy použita v celé výši, je povinen příjemce vrátit nevyčerpanou část dotace na účet poskytovatele nejpozději do konce března následujícího roku. Nevrátí-li příjemce nevyčerpanou část dotace v této lhůtě, dopustí se porušení rozpočtové kázně ve smyslu § 22 zákona č. 250/2000 Sb. (zadržování peněžních prostředků).

3. V případě, že příjemce použije dotaci nebo její část na jiný účel než účel sjednaný touto smlouvou v čl. II. odst. 1. této smlouvy nebo poruší některou z podmínek použití dotace sjednaných v čl. IV. odst. 1. a 2., dopustí se porušení rozpočtové kázně ve smyslu ustanovení § 22 zákona č. 250/2000 Sb. (neoprávněně použití peněžních prostředků), a v takovém případě je povinen dotaci nebo její část vrátit na účet poskytovatele nejpozději do konce měsíce března následujícího roku. Prostředky se považují za neoprávněně použité počínaje dnem, kdy byly použity v rozporu s touto smlouvou.

4. V případě, že příjemce poruší povinnost uvedenou v ustanovení čl. II. odst. 4. této smlouvy nebo pokud v žádosti o dotaci nebo v dalších podkladech, které příjemce předloží poskytovateli, souvisejících s poskytnutím dotace, uvede nepravdivé nebo neúplné údaje, je poskytovatel oprávněn odstoupit od smlouvy. V takovém případě je příjemce povinen do 30 dnů ode dne doručení písemného odstoupení od smlouvy vrátit poskytovateli všechna plnění, která obdržel na základě této smlouvy. Nevrátí-li příjemce tato plnění ve stanovené lhůtě, dopustí se porušení rozpočtové kázně ve smyslu ustanovení § 22 zákona č. 250/2000 Sb.

5. Za prodlení s odvodem za porušení rozpočtové kázně je ten, kdo rozpočtovou kázeň porušil, povinen podle ustanovení § 22 zákona č. 250/2000 Sb. platit penále.
6. Veškeré platby jako důsledky porušení závazků provede příjemce formou bezhotovostního převodu na účet poskytovatele, uvedeného v záhlaví této smlouvy.

VI.

Ukončení smlouvy, odstoupení od smlouvy

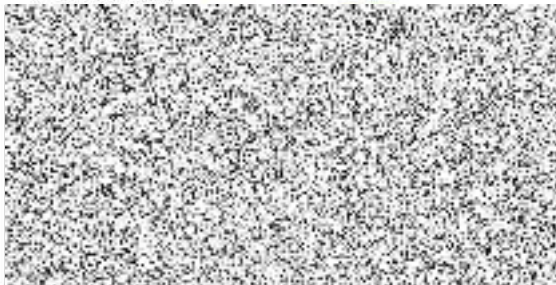
1. Závazkový vztah založený touto smlouvou lze ukončit na základě písemné dohody smluvních stran nebo odstoupením od smlouvy.
2. Dojde-li ze strany příjemce k závažnému porušení smlouvy, je poskytovatel oprávněn od smlouvy odstoupit.
3. Závažný porušením se rozumí:
 - a) porušení povinnosti vrátit poskytnutou dotaci dle čl. II. odst. 4
 - b) použití dotace případně její části v rozporu s účelem, který je stanoven touto smlouvou
 - c) nedodržení termínu pro použití dotace stanoveného v této smlouvě
 - d) neumožnění poskytovateli provést kontrolu dle čl. IV. odst. 6 této smlouvy
4. Pro případ, kdy příjemce nebude akci realizovat, je kterákoliv ze smluvních stran oprávněna od smlouvy odstoupit.
5. Smluvní strany se dohodly pro případ, že kterákoliv ze smluvních stran odstoupí od smlouvy, že příjemce vrátí dotaci poskytovateli do 30 dnů po doručení odstoupení od smlouvy. Nevrátí-li příjemce dotaci v tomto termínu, považují se veškeré finanční prostředky dotace poskytnuté příjemci do doby odstoupení od smlouvy za zadržené.
6. Odstoupením od smlouvy zanikají práva a povinnosti smluvních stran, vyjma smluvních ustanovení, která podle projevené vůle smluvních stran nebo vzhledem ke své povaze mají trvat i po ukončení smlouvy.
7. Odstoupení od smlouvy se nedotýká nároku na náhradu škody vzniklé porušením smlouvy.
8. Odstoupení od smlouvy musí být učiněno písemným projevem, ve kterém bude uveden důvod pro odstoupení od smlouvy. Odstoupení od smlouvy je účinné jeho doručením druhé smluvní straně.

VII.

Závěrečná ustanovení

1. Příjemce poskytne poskytovateli na vyžádání úplné a pravdivé údaje o ostatních dotacích, příspěvcích a obdobných plněních ve prospěch příjemce z veřejných zdrojů, které příjemce čerpal.
2. Změna smlouvy je možná pouze písemnými vzestupně číslovanými dodatky.
3. Tato smlouva se vyhotovuje ve čtyřech stejnopisech, z nichž poskytovatel obdrží tři vyhotovení a příjemce jedno vyhotovení.
4. Smlouva nabývá platnosti i účinnosti dnem jejího uzavření.
5. Poskytnutí dotace příjemci bylo schváleno usnesením Zastupitelstva MČ Brno-Slatina VIII/16. dne 16. 12. 2021

V Brně dne 3. 1. 2022



V Brně dne 3. 1. 2022

