

SMLOUVA O DÍLO

Čl. I.

Smluvní strany





1. Česká republika – Krajské ředitelství policie Zlínského kraje

Sídlo: J. A. Bati 5637, 760 01 Zlín
IČO: 72052767
DIČ: CZ72052767
Bankovní spojení: 28036881/0710
Jednající: Mgr. Ing. Miloš Poloczek, náměstek ředitele krajského ředitelství
Kontaktní osoba: Ing. Dana Nevřalová, DiS.
E-mail: krpz.ovz.podatelna@pcr.cz
Telefon: 974 662 672

na straně jedné (dále jen „objednatel“)

a

2. DEKRA CZ a. s.

Sídlo: Türkova 1001/9, 149 00 Praha 4
IČO: 49240188
DIČ: CZ48240188
Její jménem jedná:  MBA – předseda představenstva,
– člen představenstva,
– člen představenstva
Bankovní spojení: Komerční banka, a.s.
Číslo účtu: 4508071/0100
Kontaktní osoba: 
E-mail: 
Telefon: 

zapsaná v obchodním rejstříku vedeném u Městského soudu v Praze, oddíl B, vložka 1967

na straně druhé (dále jen „zhotovitel“)

uzavírají ve smyslu ustanovení § 2586 a násl. zákona č. 89/2012 Sb., občanský zákoník,
v platném znění (dále jenom „občanský zákoník“), tuto

s m l o u v u o d í l o

Čl. II. Předmět smlouvy

1. Předmětem této smlouvy je závazek zhotovitele provádět pro objednatele
 - a) kalibrace – metrologická návaznost měřidel STK pro vozidla kategorií M1 a N1 v souladu s metrologickým řádem, který je součástí vyhlášky č. 211/2018 Sb. a opravy měřidel ve Stanici technické kontroly 97.02 Holešov dle Čl. II odst. 2. a 3.,
 - b) kalibrace a opravy u uvedených přístrojů na základě dílčích objednávek. V případě zjištěné závady zaslat cenovou kalkulaci na opravu a náhradní díly, opravu provést až po odsouhlasení objednatelem,
 - c) kalibraci a oprav pro momentové klíče, posuvná měřidla, manometry na huštění pneu a další servisní vybavení na základě dílčích objednávek
2. Měřidla kalibrovaná 1x ročně:
 - zařízení na kontrolu házivosti kol MHK – 1,
 - přístroj na zjišťování přítomnosti uhlovodíkových plynů GI – 03.
3. Měřidla kalibrovaná 2x ročně:
 - válcová zkušebna brzd Roboterm MRP/RA4,
 - přístroj na kontrolu seřízení světlometů Motex 7535 S,
 - přístroj na kontrolu vzduchu v pneumatikách GF 10/A s manometrem,
 - přístroj na kontrolu geometrie řízené nápravy MGN – 2a,
 - přístroj na měření hloubky dezénu pneumatik DHP V1584,
 - zařízení na měření prostupu světla Infrasol 3,
 - zařízení na měření opotřebení SZ – Schut 907,
 - zařízení na měření opotřebení SZ – Koule 49.
4. Objednatel se zavazuje za výše uvedené dílo uhradit smluvní cenu dle čl. VII. této smlouvy o dílo (dále jen "smlouvy").
5. Podkladem pro uzavření této smlouvy je nabídka zhotovitele ze dne 17. 12. 2021, která byla podána na základě výběrového řízení zveřejněného pod č. j. KRPZ-115928-4/ČJ-2021-1500VZ-NEV a byla vybrána jako nejvýhodnější.

Čl. III. Povinnosti smluvních stran

1. Zhotovitel je zejména povinen:
 - a) provést dílo řádně a včas,
 - b) provést dílo ve stanoveném místě, stanoveným způsobem a ve stanovené jakosti,
 - c) opatřit věci potřebné k provedení díla, jejichž kupní cena je zahrnuta v ceně za provedení díla,
 - d) upozornit objednatele na překážky znemožňující provedení díla bez zbytečného odkladu,
 - e) odevzdat objednateli dílo řádně a včas,
 - f) poskytnout záruky za jakost zhotoveného díla,
 - g) nést odpovědnost za vadné a opožděné plnění a způsobené škody z tohoto plnění,
 - h) provést dílo na náklad objednatele,
 - i) po provedené kalibraci předat objednateli originál kalibračního listu nebo osvědčení o kalibraci.

2. Objednatel je zejména povinen:

- a) poskytnout zhotoviteli potřebné spolupůsobení (součinnost),
- b) provedené dílo převzít,
- c) oznámit zhotoviteli vady díla a požadovat jejich odstranění v náhradním termínu, na němž se dohodne se zhotovitelem,
- d) zaplatit cenu díla ve sjednané době.

Čl. IV. Práva smluvních stran

1. Zhotovitel je zejména oprávněn:

- a) požadovat od objednatele řádné a včasné plnění jeho povinností podle čl. III., odst. 2, a to v řádném či náhradním termínu, na němž se dohodne s objednatelem,
- b) odstoupit od smlouvy při podstatném porušení povinností objednatele.

2. Objednatel je zejména oprávněn:

- a) požadovat od zhotovitele náhradu za jeho vadné a opožděné plnění dle článku III., odst. 1, včetně náhrady za způsobené škody,
- b) požadovat od zhotovitele řádné a včasné plnění jeho povinností dle článku III., odst. 1., a to v řádné či náhradní lhůtě,
- c) odstoupit od smlouvy při podstatném porušení povinností zhotovitele.

Čl. V. Dodací podmínky

1. Zhotovitel se zavazuje, že bude provádět po dobu účinnosti této smlouvy činnosti specifikované v čl. II odst. 1 této smlouvy na základě konkrétních dílčích objednávek v termínech, na kterých se objednatel a zhotovitel dohodnou.

2. Místo plnění: Areál VPŠ a SPŠ MV v Holešově, Zlínská 991, 769 01 Holešov

3. Podmínky provádění díla:

- a) Objednatel se zavazuje předat předem zhotoviteli nezbytné informace potřebné k zajištění činnosti dle čl. II. odst. 1. této smlouvy.
- b) Při provádění díla je zhotovitel vázán individuálními pokyny objednatele.
- c) Zhotovitel je při zhotovení díla povinen postupovat s odbornou péčí, podle svých nejlepších znalostí a schopností, přičemž je při své činnosti povinen chránit zájmy a dobré jméno objednatele a postupovat v souladu s jeho pokyny. V případě nevhodných pokynů objednatele je zhotovitel povinen na nevhodnost těchto pokynů objednatele písemně upozornit, v opačném případě nese zhotovitel zejména odpovědnost za vady a za škodu, které v důsledku nevhodných pokynů objednatele objednateli a/nebo zhotoviteli a/nebo třetím osobám vznikly.

4. Předání a převzetí díla:

- a) K předání a převzetí díla dojde v místě provádění díla mezi zhotovitelem a kontaktní osobou objednatele. O předání a převzetí díla bude zhotoven písemný záznam podepsaný oběma stranami.
- b) Objednatel je oprávněn odmítnout převzetí díla, pokud dílo nebude zhotoveno řádně v souladu s touto smlouvou a ve sjednané kvalitě, přičemž v takovém případě objednatel důvody odmítnutí převzetí díla písemně zhotoviteli sdělí, a to nejpozději do

pěti (5) pracovních dnů od původního termínu předání díla. Na následné předání díla se použijí výše uvedená ustanovení tohoto článku.

Čl. VI.

Odpovědnost za vady díla a záruka za jakost

1. Dílo má vady, jestliže provedení díla neodpovídá výsledku určenému v této smlouvě a příslušné dílčí objednávce. Zhotovitel poskytuje na práci záruku v délce 6 měsíců od předání a převzetí díla. Záruční doba začíná běžet dnem předání díla zhotovitelem a převzetí díla objednatelem.
Na použitý materiál a náhradní díly zhotovitel poskytne objednateli záruční dobu v minimálním trvání 12 měsíců.
2. V případě vady vzniklé v záruční lhůtě se zhotovitel zavazuje bezodkladně a bezplatně provést opravu.
3. Záruka se nevztahuje na vady, u nichž zhotovitel prokáže, že byly způsobeny výhradně objednatelem, třetí osobou nebo vyšší mocí (nahodilou událostí) a nezpůsobil je zhotovitel.
4. Zhotovitel je povinen v případě prodlení s vyřízením reklamace zaplatit smluvní pokutu ve výši 50,- Kč, a to za každý případ a za každý kalendářní den prodlení. Sjednanou smluvní pokutu je povinen zaplatit do 30 (třiceti) kalendářních dnů ode dne doručení písemného uplatnění druhou smluvní stranou.
5. Ostatní podmínky reklamace ve smlouvě neuvedené se řídí dle Občanského zákoníku ve znění pozdějších předpisů.

Čl. VII.

Cena plnění

1. Cena za práce specifikované v čl. VII odst. 6 je stanovena dohodou smluvních stran podle § 2 zák. č. 526/1990 Sb., o cenách, ve znění pozdějších předpisů, a dle cenové nabídky zhotovitele ze dne 17. 12. 2021, platné v době uzavření této smlouvy.
2. Celkové finanční plnění dle této smlouvy nepřesáhne **363.000,- Kč včetně DPH** (slovy: třišedesátitřítisícikorunčeských)
3. Uvedené ceny jsou cenami nejvýše přípustnými a jsou platné po celou dobu platnosti této smlouvy.
4. Cestovné bude zahrnuto v ceně kalibrace, a to vždy za celou skupinu kalibrovaných přístrojů.
5. Sazba DPH bude v případě její změny stanovena v souladu s platnými právními předpisy.
6. Rozpis cen:

Kalibrace:

č.	Název	Cena za 1 kalibraci v Kč bez DPH	Cena za 1 kalibraci v Kč vč. DPH
1.	válcová zkušebna brzd Roboterm MRP/RA4	2 790,-	3 375,90
2.	přístroj na kontrolu seřízení světlometů Motex 7535 S	2 640,-	3 194,40
3.	přístroj na kontrolu vzduchu v pneumatikách GF 10/A s manometrem	580,-	701,80

4.	přístroj na kontrolu geometrie řízené nápravy MGN – 2a	1 100,-	1 331,-
5.	zařízení na kontrolu házivosti kol MHK - 1	900,-	1 089,-
6.	přístroj na zjišťování přítomnosti uhlovodíkových plynů GI - 03	840,-	1 016,40
7.	přístroj na měření hloubky dezénu pneumatik DHP V1584	250,-	302,50
8.	zařízení na měření opotřebenění SZ – Schut 907	250,-	302,50
9.	zařízení na měření prostupu světla Infrasel 3	950,-	1 149,50
10.	Zařízení na měření opotřebenění SZ – Koule 49	0,-	0,-

Doprava kalibrace:

Název	Cena v Kč bez DPH	Cena v Kč včetně DPH
cena za 1 km	0,-	0,-

Opravy:

Název	Cena v Kč bez DPH	Cena v Kč včetně DPH
cena za 1 hodinu práce	860,-	1 040,60
cena za 1 km	16,-	19,36

Adresa provozovny, odkud bude fakturována doprava do místa plnění: Dekra CZ a.s., Opavská 8, 639 00 Brno

7. Pokud bude zhotovitel fakturovat cenu náhradních dílů či materiálu, je povinen dodat objednateli před provedením díla kalkulaci, jejíž součástí bude uvedení cen těchto náhradních dílů či materiálu ke schválení. Jakákoliv změna uvedené kalkulace podléhá rovněž schválení objednatelem. Pokud nebude kalkulace schválena objednatelem, není zhotovitel oprávněn dílo dle smlouvy provést.

ČI. VIII. Platební podmínky, fakturace

1. Objednatel se zavazuje zaplatit do 30-ti dnů od doručení faktury za provedení předmětu díla na základě konkrétní dílčí objednávky, a to převodem na účet zhotovitele.
2. Faktury budou zaslány na adresu objednatele nejpozději do 15-ti dnů od data realizace předmětu plnění (čl. V.).

3. Faktura musí obsahovat především tyto údaje:
- a) číslo faktury a smlouvy o dílo, číslo objednávky,
 - b) název a sídlo objednatele a zhotovitele,
 - c) den vystavení a splatnosti faktury,
 - d) přesný název předmětu plnění,
 - e) struktura platby,
 - f) číslo účtu, na který má být placeno.
4. Za datum uhrazení faktury se považuje den, kdy částka uvedená ve faktuře byla odepsána z účtu objednatele.
5. Zhotovitel je povinen doručit fakturu v elektronické podobě do datové schránky objednatele: w6thp3w.
6. Pokud elektronické doručení faktury do datové schránky objednatele není možné či vhodné, lze fakturu doručit v listinné podobě na adresu: Česká republika - Krajské ředitelství policie Zlínského kraje, J. A. Bati 5637, 760 01 Zlín; případně v elektronické podobě na e-mail: krpz.oru.podatelna@pcr.cz. Každý e-mail musí obsahovat pouze jednu fakturu.
7. Objednatel je oprávněn před uplynutím lhůty splatnosti faktury vrátit bez zaplacení fakturu, která neobsahuje náležitosti stanovené touto smlouvou nebo budou-li tyto údaje uvedeny chybně. Zhotovitel je povinen podle povahy nesprávnosti fakturu opravit nebo nově vyhotovit. V takovém případě není objednatel v prodlení se zaplacením ceny díla. Okamžikem doručení náležitě doplněné či opravené faktury začne běžet nová lhůta splatnosti faktury v délce třiceti (30) kalendářních dnů.
8. Objednatel nebude poskytovat zhotoviteli jakékoliv zálohy na úhradu ceny díla nebo její části.

Čl. IX. Povinnost mlčenlivosti

1. Zhotovitel se zavazuje zachovávat ve vztahu ke třetím osobám mlčenlivost o informacích, které při plnění této smlouvy získá od objednatele nebo o objednateli či jeho zaměstnancích a spolupracovnících a nesmí je zpřístupnit bez písemného souhlasu objednatele žádné třetí osobě ani je použít v rozporu s účelem této smlouvy, ledaže se jedná:
- a) o informace, které jsou veřejně přístupné, nebo
 - b) o případ, kdy je zpřístupnění informace vyžadováno zákonem nebo závazným rozhodnutím oprávněného orgánu.
2. Zhotovitel je povinen zavázat povinností mlčenlivosti podle odstavce 1 všechny osoby, které se budou podílet na poskytování služeb objednateli dle této smlouvy.
3. Za porušení povinnosti mlčenlivosti osobami, které se budou podílet na poskytování služeb dle této smlouvy, odpovídá zhotovitel, jako by povinnost porušil sám.
4. Povinnost mlčenlivosti trvá i po skončení účinnosti této smlouvy.
5. Veškerá komunikace mezi smluvními stranami bude probíhat prostřednictvím osob oprávněných jednat jménem smluvních stran, kontaktních osob, popř. jimi pověřených pracovníků.

Čl. X. Podmínky odstoupení od smlouvy

1. Od smlouvy lze odstoupit, pokud dojde k podstatnému porušení smluvních vztahů a pokud tento úmysl oznámí oprávněná strana druhé straně bez zbytečného odkladu poté, kdy se o tomto porušení dověděla.
2. Podstatným porušením smlouvy se rozumí, jestliže strana porušující smlouvu věděla nebo mohla vědět, že druhá strana při takovém porušení nebude mít zájem na takovém plnění smlouvy.
3. Za podstatné porušení se považuje zejména:
 - a) prodlení zhotovitele s předáním díla déle než 15 dní a objednatel se přitom na tomto prodlení nijak nepodílel,
 - b) objednatel nesplní své finanční závazky vůči zhotoviteli a nebude schopen poskytnout takové záruky, že je splní v náhradním termínu,
 - c) zhotovitel může také odstoupit od smlouvy, jestliže objednatel neposkytne nutnou součinnost (protiplnění), a tím způsobí zhotovitelovu neschopnost provést určitý úkon. Odstoupení je však přípustné teprve tehdy, když zhotovitel dohodl s objednatelem písemně novou přiměřenou lhůtu ke splnění závazku a ta neúspěšně uplynula.
4. Účinky každého odstoupení od smlouvy nastávají okamžikem doručení písemného projevu vůle odstoupit od této smlouvy druhé smluvní straně. Odstoupení od smlouvy se nedotýká zejména nároku na náhradu škody, smluvní pokuty a povinnosti mlčenlivosti.
5. Objednatel je dále oprávněn od této smlouvy odstoupit v případě, že
 - a) vůči majetku zhotovitele probíhá insolvenční řízení, v němž bylo vydáno rozhodnutí o úpadku, pokud to právní předpisy umožňují;
 - b) insolvenční návrh na zhotovitele byl zamítnut proto, že majetek zhotovitele nepostačuje k úhradě nákladů insolvenčního řízení;
 - c) zhotovitel vstoupí do likvidace,
6. Zhotovitel podpisem této smlouvy prohlašuje, že není veden v registru nespolehlivých plátců DPH vedeném Ministerstvem financí ČR. V případě, že je toto prohlášení nepravdivé anebo v případě, že bude zhotovitel dodatečně zapsán v registru nespolehlivých plátců DPH v průběhu účinnosti této smlouvy a nevyrozumí o tom ihned objednatele, má objednatel právo od smlouvy odstoupit, a to v souladu s odst. 4 tohoto článku.

Čl. XI. Zajištění splnění závazků a povinností smluvních stran

1. V případě prodlení s provedením díla v souladu s termíny stanovenými v dílčích objednávkách bude zhotovitel povinen uhradit smluvní pokutu ve výši 0,05 % Kč za každý den prodlení.
2. V případě neuhrazení faktury objednatelem v termínu uvedeném v čl. VIII. této smlouvy, má zhotovitel právo na úroky z prodlení podle § 1970 občanského zákoníku ve výši 0,05 % z neuhrazené ceny za dílo za každý den prodlení.
3. Smluvní pokuta a úroky z prodlení jsou splatné do 30-ti dnů ode dne doručení jejich písemného uplatnění druhou smluvní stranou.

4. V případě prodlení zhotovitele či v případě vadného plnění zhotovitele, které bude mít za následek způsobení škody, bude postupováno dle ustanovení § 2913 občanského zákoníku.
5. Škody způsobené zhotovitelem při provádění díla ve vlastnictví objednatele či třetích osob v místě plnění díla, odstraní zhotovitel na své náklady.
6. Zaplacením smluvní pokuty a úroku z prodlení není dotčen nárok oprávněných smluvních stran na náhradu škody v plné výši, ani povinnost zhotovitele řádně dokončit dílo.

Čl. XII. Vznik, změna a zánik smlouvy

1. Smlouva nabývá platnosti dnem podpisu smluvními stranami a účinnosti dnem vložení do registru smluv.
2. Tuto smlouvu je objednatel povinen uveřejnit prostřednictvím registru smluv v souladu se zákonem č. 340/2015 Sb., o zvláštních podmínkách účinnosti některých smluv, uveřejňování těchto smluv a o registru smluv, ve znění pozdějších předpisů.
3. Veškeré změny této smlouvy lze provádět pouze formou písemného dodatku potvrzeného podpisem obou smluvních stran.
4. Smlouva je uzavřena na dobu určitou, a to na **48 měsíců ode dne účinnosti smlouvy** nebo do doby vyčerpání částky uvedené v čl. VII odst. 2 této smlouvy, podle toho, která ze skutečností nastane dříve.
5. K zániku smlouvy může dále dojít:
 - a) odstoupením jednou ze smluvních stran,
 - b) písemnou dohodou smluvních stran,
 - c) písemnou výpovědí jednou ze smluvních stran, výpovědní lhůta činí 1 měsíc a počíná běžet 1. den měsíce následujícího po jejím doručení druhé smluvní straně.

Čl. XIII. Závěrečná ustanovení

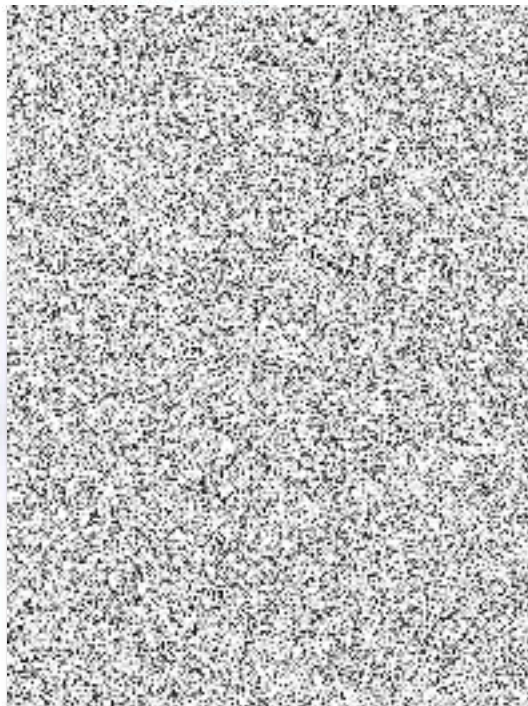
1. Práva a povinnosti smluvních stran touto smlouvou neupravené se řídí ustanovením obecně závazných právních předpisů, zejména příslušnými ustanoveními Občanského zákoníku.
2. Smluvní strany jsou povinny bez zbytečného odkladu písemně oznámit druhé straně změnu údajů uvedených v čl. I. této smlouvy.
3. Smluvní strany se zavazují, že veškeré spory vzniklé v souvislosti s realizací smlouvy budou řešeny smírnou cestou – dohodou. Nedojde-li k dohodě, budou spory řešeny před příslušnými obecnými soudy.
4. Zhotovitel bez výhrad souhlasí se zveřejňováním své identifikace a dalších údajů uvedených v této smlouvě, včetně ceny díla. Zhotovitel bez výhrad souhlasí se zveřejňováním své identifikace a dalších údajů uvedených v této smlouvě, včetně ceny díla. Smluvní strany prohlašují, že žádná z částí této smlouvy není předmětem obchodního tajemství dle § 504 občanského zákoníku.
5. Veškerá komunikace mezi smluvními stranami bude probíhat prostřednictvím osob oprávněných jednat jménem smluvních stran, kontaktních osob, popř. jimi pověřených pracovníků.

6. Tato smlouva je sepsána ve dvou vyhotoveních, z nichž každé má platnost originálu. Objednatel obdrží jedno vyhotovení, zhotovitel jedno vyhotovení smlouvy.
7. Tato smlouva o dílo obsahuje celkem 9 (slovy: devět) stran textu.
8. Každá ze smluvních stran prohlašuje, že tuto smlouvu uzavírá svobodně a vážně, že považuje obsah této smlouvy za určitý a srozumitelný, a že jsou jí známy veškeré skutečnosti, jež jsou pro uzavření této smlouvy rozhodující, na důkaz čehož připojují smluvní strany své podpisy.

V Praze dne **11. 01. 2022**

Ve Zlíně dne **22. 12. 2021**

Za zhotovitele:



Za objednatele:

