

SMLOUVA O DÍLO

na provedení stavebních prací (dále jen „smlouva“)

Název veřejné zakázky:

Zapravení drážek restaurátorem po opravě elektroinstalace ve foyer Dusíkova divadla

OBJEDNATEL:

Město Čáslav

Sídlo: Nám. J. Žižky z Trocnova 1, 286 01 Čáslav
IČ: 00236021
DIČ: CZ00236021
zastoupené: JUDr. Vlastislavem Málkem, starostou města

Zástupce/oprávněný pracovník ve věcech technických:



(dále jen „objednatel“)

ZHOTOVITEL:

Název: MgA. Jakub Tluchoř
Sídlo: Poštovní 181, 252 19 Rudná
IČ: 06625525
DIČ: CZ8706080735
bankovní spojení: Komerční banka
č. účtu: 35-7518580267/0100

(dále jen „zhotovitel“)

Objednatel a zhotovitel uzavírají podle § 2586 a násl. zákona č. 89/2012 Sb., občanský zákoník, tuto smlouvu o dílo:

1 PŘEDMĚT PLNĚNÍ

1.1 Zhotovitel se touto smlouvou zavazuje provést pro objednatele řádně a včas, na svůj náklad a nebezpečí veřejnou zakázku s názvem „Zapravení drážek restaurátorem po opravě elektroinstalace ve foyer Dusíkova divadla“ (dále „dílo“) a objednatel se zavazuje za provedené dílo zaplatit zhotoviteli cenu ve výši a za podmínek sjednaných touto smlouvou. Pro vyloučení pochybností se stanoví, že plnění, resp. splnění závazku zhotovitele popsaného výše v tomto odstavci se v této smlouvě označuje rovněž jako „provádění“, resp. „provedení díla“ zhotovitelem.

1.2 Dílo bude provedeno v rozsahu, způsobem, v souladu a v jakosti stanovené:

- touto smlouvou,
- podklady zpracované Architektonickou kanceláří Burian-Křivinka, s. r. o., příloha č. 1
- nabídkou zhotovitele včetně oceněného soupisu jednotlivých položek a prací, příloha č. 2
- obecně závaznými právními předpisy, ČSN, ČSN EN, metodikami výrobců, pokud neodporují ČSN a ČSN EN a veškerými písemnými pokyny a podklady předanými objednatelem zhotoviteli podle této smlouvy a případnými pozdějšími změnami výše uvedené projektové dokumentace, které byly vyvolány potřebami zjištěnými v průběhu provádění díla, jeho zkoušení a uvádění do provozu anebo z důvodu rozhodnutí či opatření orgánu státního stavebního dohledu, příp. jinými orgány příslušnými ke kontrole staveb či jinými okolnostmi smluvními stranami nepředvídatelnými, rozhodnutím resp. vyjádřením veřejnoprávních orgánů, výsledky kontrolních dnů a provádění zkoušek s tím, že je objednatel oprávněn upravit způsob provádění díla.

1.3 Dílo zahrnuje provedení, dodání a zajištění všech činností, prací, služeb, věcí a dodávek nutných k dokončení díla, a to zejména:

- úplné a kvalitní provedení díla,
- zařízení staveniště, jeho zřízení, odstranění, zajištění, zabezpečení a napojení na inženýrské sítě včetně nákladů spojených s užíváním veřejného prostranství,
- zajištění vytýčení inženýrských sítí (tras technické infrastruktury) podle podmínek jejich správců, a to před zahájením zemních prací na staveništi, včetně jejich písemného předání jednotlivým správcům po ukončení prací, pokud je to potřebné,
- likvidace stavebního odpadu, jeho uložení na řízenou skládku, ekologická likvidace nebo jiná likvidace v souladu se zákonem č. 541/2020 Sb., o odpadech ve znění pozdějších předpisů a doložení dokladů o této likvidaci včetně úhrady poplatků za toto uložení, likvidaci a dopravu,
- zajištění ochrany proti šíření prašnosti a nadměrného hluku,
- zpracování a dodání všech dalších dokladů potřebných k předání díla,
- úplné vyčištění a vyklizení staveniště včetně uvedení do původního či s objednatelem dohodnutého stavu,
- provedení závěrečného úklidu staveniště dle této smlouvy,
a to vše v místě provádění díla, nevyplývá-li to z povahy věc jinak.

1.4 Zhotovitel se zavazuje zajistit, aby při provádění díla nedošlo ke škodám na majetku, zdraví, životech, přírodě ani na životním prostředí.

1.5 Veškeré práce budou provedeny s odbornou péčí dle platných právních předpisů a v souladu s příloženými podklady – zejména příloha č. 1. Zhotovitel se zavazuje zajistit vlastním nákladem provedení všech potřebných technických či jiných zkoušek potřebných pro realizaci a řádné užívání díla, pokud je jejich provedení obecně

závaznými právními předpisy požadováno (např. vydání kladného kolaudačního rozhodnutí, technické (dílní) zkoušky jednotlivých komponentů díla), a to tak, aby byly vykonány nejpozději 2 dny před lhůtou dokončení díla uvedenou v bodě 4.2. Objednatel se zavazuje poskytovat k tomu zhotoviteli potřebnou součinnost.

- 1.6 Zhotovitel prohlašuje, že se seznámil se sjednaným rozsahem předmětu díla (zejména s přílohami č. 1 a 2) a prohlašuje, že je v jeho možnostech a schopnostech dílo provést.

2 PODMÍNKY ZHOTOVOVÁNÍ DÍLA

- 2.1 Zhotovitel se zavazuje zhotovit dílo svým jménem a na vlastní zodpovědnost i nebezpečí.
- 2.2 Korespondence a platební doklady, které budou objednateli zasílány zhotovitelem, musí být označeny názvem veřejné zakázky. Neoznačenou korespondenci a platební doklady má objednatel právo vrátit zhotoviteli.
- 2.3 Požadovaná kvalita a způsob její kontroly musí být provedeny v souladu se zadávací dokumentací, příp. vyjádřeními správců sítí a dotčených orgánů státní správy.
- 2.4 Domnívá-li se zhotovitel, že pro řádné provádění prací existují překážky, musí to neprodleně písemně ohlásit objednateli. Opomene-li toto oznámení, může uplatnit jen ty okolnosti, které byly objednateli prokazatelně známy včetně jejich účinků.
- 2.5 Zhotovitel je povinen respektovat trasy rozvodů a instalací, které nebudou stavbou dotčeny či měněny. Zhotovitel je povinen si před zahájením prací opatřit informace o stávajících inženýrských sítích a rozvodech, které procházejí stavbou, aby nedošlo k jejich poškození. V opačném případě poškození inženýrských sítí a rozvodů půjde k tíži zhotovitele.

3 PŘEDÁNÍ STAVENIŠTĚ

- 3.1 Objednatel předá zhotoviteli staveniště po podpisu smlouvy.

4 DOBA PLNĚNÍ

- 4.1 Kompletní dokončení díla: max. 04.02.2022.
- 4.2 Kompletním dokončením díla se rozumí dokončení díla včetně jeho předání bez vad a nedodělků oboustranně potvrzeným předávacím protokolem.
- 4.3 Lhůty provádění budou prodlouženy:
 - jestliže překážky v provádění díla zavinil výhradně objednatel,
 - jestliže přerušení prací bylo zaviněno vyšší mocí, nebo jinými okolnostmi nezaviněnými zhotovitelem.

5 CENA

5.1 Cena za provedení díla podle této smlouvy je cenou určenou podle rozpočtu, který je součástí nabídky zhotovitele, jež tvoří přílohu č. 1 této smlouvy (dále jen „rozpočet“). Tento rozpočet se považuje za rozpočet závazný, úplný a tvořící nedílnou součást této smlouvy.

Cena za provedení díla podle rozpočtu bez DPH činí 163.756 Kč

DPH ve výši 21 % činí 34.389 Kč

Cena za provedení díla podle rozpočtu včetně DPH činí 198.145 Kč

5.2 Tato celková cena je fixní, konečnou a závaznou cenou za provedení díla. Rovněž jednotkové ceny uvedené v rozpočtu, ze kterých se celková cena skládá, jsou fixní, konečné a závazné.

5.3 Jestliže zhotovitel zjistí v průběhu prací nové skutečnosti ovlivňující rozpočet, oznámí to bezodkladně písemně objednateli.

5.4 Cena určená dle rozpočtu podle bodu 5.1 této smlouvy může být zpřesněna nebo upravena jen dohodou mezi objednatelem a zhotovitelem za podmínek stanovených touto smlouvou.

5.5 Požaduje-li objednatel písemně nebo vyplývá-li z objednávky vyžádané změny projektu odlišné provedení prací od popisu nebo od kvalitativních podmínek obsažených v zadávací dokumentaci, musí být před jejich prováděním dohodnuta odpovídající cena. O výsledné částky, které vyplynou z ocenění těchto prací, bude pak formou dodatku ke smlouvě zvýšena nebo snížena cena sjednaná ve smlouvě.

5.6 Bude-li objednatelem vyžadováno provedení prací, které nejsou obsaženy v zadávací dokumentaci stavby (vícepráce), musí na tuto skutečnost zhotovitele upozornit před zahájením těchto prací. V tomto případě musí být dohodnuta nová cena před jejich zahájením.

5.7 Veškeré vícepráce, které zhotovitel provede nad rozsah předmětu této smlouvy po případném zpřesnění rozpočtu nebo zadávací dokumentace bez výzvy nebo souhlasu objednatele, které nejsou v souladu s touto smlouvou, hradí zhotovitel.

5.8 Výše DPH se bude řídit předpisy platnými v době realizace díla.


6 PLATEBNÍ PODMÍNKY

6.1 Objednatel nebude poskytovat zálohy.

6.2 Provedené práce budou fakturovány po ukončení díla na základě zjišťovacího protokolu – soupisu provedených prací a dodávek – odsouhlaseného a podepsaného pověřenou osobou objednatele. Faktura musí obsahovat náležitosti daňového dokladu, název veřejné zakázky a pořadové číslo smlouvy o dílo.

- 6.3 Úhrada bude provedena na základě faktury s přiloženým zjišťovacím protokolem dle bodu 6.2 vystavené zhotovitelem a odsouhlasené objednatelem. Splatnost faktury je 30 kalendářních dnů od jejího doručení objednateli. Námitky proti údajům uvedeným ve faktuře může objednatel uplatnit do konce lhůty její splatnosti s tím, že ji odešle zhotoviteli s uvedením výhrad. Tímto okamžikem se zastaví lhůta splatnosti. Od okamžiku doručení opravené faktury objednateli běží nová lhůta splatnosti faktury. Objednatel uhradí fakturu bezhotovostním převodem na bankovní účet zhotovitele, přičemž cena a její jednotlivé části se považují za zaplacené řádně a včas, je-li poslední den lhůty splatnosti odepsána částka z účtu objednatele ve prospěch účtu zhotovitele.
- 6.4 Fakturu uvedenou v bodě 6.2 je zhotovitel oprávněn vystavit pouze na základě oběma stranami písemně odsouhlaseného zjišťovacího protokolu bez vad provedených prací a komponentů díla, přičemž cena prací a komponentů musí v jednotlivých položkách přesně odpovídat údajům obsaženým v rozpočtu podle bodu 5.1. Pouze takto oboustranně odsouhlasené práce, komponenty a jejich cenu je zhotovitel oprávněn objednateli fakturovat. K faktuře obsahující práce, komponenty či cenu neodsouhlasenou shora uvedeným postupem se nepřihlíží a objednatel není povinen v ní fakturovanou částku uhradit.
- 6.5 Úrok z prodlení při neplacení ze strany objednatele činí 0,05 % z nezaplacené částky za každý den prodlení.
- 6.6 Objednatel upozorňuje zhotovitele, že je plátcem DPH. Na předmětné stavební práce se vztahuje režim přenesené daňové povinnosti, a to v souladu s ustanovením § 92a) a § 92e) zákona č. 235/2004 Sb., o dani z přidané hodnoty. Smluvní strany se dohodly, že zhotovitel vystaví daňový doklad na provedené stavební práce bez DPH. Na vystaveném daňovém dokladu uvede zhotovitel sdělení, že „daň odvede zákazník“ v souladu s § 29 odst. 2 písm. c) zákona č. 235/2004 Sb., o dani z přidané hodnoty.

7 ZÁRUČNÍ PODMÍNKY, ODPOVĚDNOST ZA VADY

- 7.1 Zhotovitel zodpovídá za to, že předmět díla bude proveden v souladu s touto smlouvou, poklady projektanta, platnými českými normami a předpisy a požadavky objednatele, že technická řešení a navržená zařízení budou v souladu s požadovanými parametry, uvedenými v předaných podkladech.
- 7.2 Zhotovitel poskytuje na zhotovené dílo záruku v délce trvání 60 měsíců.
- 7.3 Záruka počíná běžet dnem protokolárního předání a převzetí díla bez vad a nedodělků.
- 7.4 Objednatel se zavazuje, že vadu/y díla uplatní bezodkladně po jejím zjištění písemnou formou a navrhne přiměřenou lhůtu k jejímu odstranění. Za písemnou formu se považuje též e-mailové sdělení z adresy objednatele či provozovatele na adresu zhotovitele .
- 7.5 Zhotovitel se zavazuje začít s odstraňováním případných vad díla nebo objednatelem uplatněných vad díla nejpozději do 3 dnů od uplatnění oprávněné reklamace objednatelem a vady odstranit v co nejkratším technicky možném termínu. Termín

odstranění vad strany sjednají písemnou formou. Jestliže zhotovitel nezapočne s odstraňováním vad ve lhůtě sjednané shora, je objednatel oprávněn dát vadu na jeho náklady odstranit.

- 7.6 Do odstranění vady díla je objednatel oprávněn pozastavit veškeré platby s dílem spojené. O dobu pozastávky se prodlužují lhůty splatnosti.

8 SPOLUPŮSOBENÍ A PODKLADY OBJEDNATELE

- 8.1 Objednatel předá zhotoviteli dokumentaci potřebnou k provedení díla (projektová dokumentace, pravomocná rozhodnutí a povolení apod.) při podpisu této smlouvy, případně v jiném oboustranně dohodnutém termínu, maximálně však v termínu předání a převzetí staveniště. Podpisem této smlouvy zhotovitel potvrzuje převzetí všech příloh označených v této smlouvě.
- 8.2 Objednatel stanovil v záhlaví smlouvy jména osob pověřených kontrolou práce zhotovitele a převzetím dokončeného díla.
- 8.3 Vykazují-li práce zhotovitele nedostatky nebo odporují-li této smlouvě, musí je zhotovitel nahradit pracemi bezvadnými, a to ve lhůtě nejpozději do 7 dní od vytčení takového vadného plnění objednatel (lze učinit e-mailovou zprávou, obdobně jako v čl. 7.4). Pokud zhotovitel v této lhůtě vady neodstraní, může objednatel od smlouvy odstoupit.
- 8.4 Objednatel si vyhrazuje právo měnit zadávací dokumentaci, případně vypustit provedení některých prací. Je však povinen řešit cenové otázky a případně i lhůtu provádění díla.

9 POVINNOSTI ZHOTOVITELE

- 9.1 Zhotovitel bude dodržovat všeobecné podmínky bezpečnosti práce a požární ochrany. Dnem předání staveniště zhotovitel přebírá v plném rozsahu odpovědnost za vlastní řízení prací, dodržování předpisů o bezpečnosti práce a ochrany zdraví, za zachování pořádku na staveništi. Objednatel je oprávněn stanovit koordinátora bezpečnosti a ochrany zdraví při práci na staveništi; zhotovitel se zavazuje tomuto koordinátorovi poskytnout potřebnou součinnost po celou dobu provádění díla.
- 9.2 Zhotovitel dále bude dodržovat zákon č. 541/2020 Sb. a veškeré předpisy platné pro odpadové hospodářství a nakládání s odpady.
- 9.3 Zhotovitel bude při plnění předmětu této smlouvy postupovat s odbornou péčí. Zavazuje se dodržovat všeobecně závazné směrnice, předpisy, technické normy a podmínky této smlouvy. Zhotovitel se bude řídit výchozími podklady objednatele, jeho pokyny, zápisy a dohodami oprávněných pracovníků smluvních stran, kteří jsou uvedeni v záhlaví smlouvy, rozhodnutími a vyjádřeními dotčených orgánů státní správy.
- 9.4 Zhotovitel zaručuje, že inženýrské postupy, prostředky atd. používané pro zhotovení a provoz díla buď vlastní, nebo je oprávněn je používat bez porušení práv třetích stran.

Zhotovitel se zavazuje zprostit objednatele jakékoliv odpovědnosti a žalob vyplývajících z používání takovýchto postupů, projektů atd. ve spojení se zhotovením a provozem díla podle této smlouvy.

- 9.5 Zhotovitel zabezpečí na vhodném místě na staveništi instalaci viditelného označení stavby s označením základních údajů stavby.
- 9.6 Zhotovitel je povinen vybudovat objekty zařízení staveniště tak, aby jejich výstavbou nevznikly žádné škody na sousedních objektech a pozemcích. Po ukončení realizace díla uvede zhotovitel staveniště do původního stavu. Povolení k užívání a vybudování objektů zařízení staveniště si zajistí zhotovitel. Náklady na vybudování, udržování a odklizení objektů zařízení staveniště jsou zahrnuty v ceně.
- 9.7 Zhotovitel je povinen zajistit si pro potřeby stavby zřízení staveništních připojení se samostatným měřením na stávající rozvody inženýrských sítí.
- 9.8 Zhotovitel je povinen využívat veřejné komunikace jen v souladu s platnými předpisy. Pokud vzniknou jejím užíváním škody, odpovídá za ně přímo zhotovitel.
- 9.9 Před zakrytím prací a konstrukcí, kdy nebude možno dodatečně zjistit jejich rozsah nebo kvalitu, je zhotovitel povinen včas a prokazatelně vyzvat zástupce objednatele k provedení kontroly. V opačném případě je zhotovitel povinen zakryté práce odkrýt na vlastní náklady.
- 9.10 Vzhledem ke skutečnosti, že stavba bude prováděna v budově divadla, je zhotovitel povinen:
 - tuto skutečnost respektovat a při provádění prací postupovat v tomto směru zvláště ohleduplně a opatrně a zajistit, aby provádění díla v co nejmenší míře omezovalo okolí staveniště,
 - zajistit, aby provádění díla neobtěžovalo třetí osoby a okolní prostory zejména hlukem, pachem, emisemi, prachem, vibracemi a exhalacemi nad míru přiměřenou poměrům,
 - prostor staveniště řádně zabezpečit tak, aby nedošlo ke zranění osob,
 - zajistit, aby provádění díla nemělo nepříznivý vliv na životní prostředí včetně minimalizace negativních vlivů na okolí staveniště,
 - práce realizovat tak, aby nedošlo k poškození stávajících objektů, případná škoda jde k tíži zhotovitele,
 - zajistit, aby provádění díla bylo zabezpečeno pro činnost každé profese odborným dozorem zhotovitele, který bude garantovat dodržování technologických postupů, totéž platí pro práce poddodavatelů.

10 PŘEDÁNÍ DÍLA

- 10.1 Objednatel se zavazuje, že řádně dokončené dílo převezme a zaplatí za jeho zhotovení dohodnutou cenu.
- 10.2 Zhotovitel splní svou povinnost řádně provést a dokončit dílo tím, že ukončí stavební práce, úspěšně provede individuální zkoušky předepsané zvláštními předpisy, závaznými normami a projektovou dokumentací a předá příslušné doklady a ukončené dílo objednateli.
- 10.3 Zhotovitel odevzdá a objednatel přejímá dílo v rozsahu předmětu veřejné zakázky. Nedokončené dílo nebo jeho část není objednatel povinen převzít. Za řádně provedené a dokončené dílo je považováno vyzkoušené dílo zhotovené v rozsahu, o parametrech a s vlastnostmi stanovenými touto smlouvou, tj. dílo kompletní a funkční a splňující jakostní a funkční parametry stanovené touto smlouvou a předané objednateli.
- 10.4 Splněním dodávky stavby se rozumí úplné dokončení stavby, její vyklizení a podepsání posledního zápisu o předání a převzetí stavby, předání dokladů ke kolaudačnímu řízení a dokladů o předepsaných zkouškách a revizích, zápisy o prověření prací a konstrukcí zakrytých v průběhu prací a o smontovaném zařízení. Náležitosti zápisů musí být stejné jako u zápisů o provedených zkouškách.
- 10.5 Zhotovitel vyzve pověřeného pracovníka objednatele k převzetí dokončeného díla 3 dny předem.
- 10.6 O předání a převzetí ukončeného díla bude sepsán Zápis o předání a převzetí díla. Povinnost dodat je splněna řádným předáním a převzetím díla. Povinnost odebrat je splněna prohlášením objednatele o tom, že dílo přejímá, uvedeném v Zápisu o předání a převzetí díla.
- 10.7 Smluvní strany v souladu s ust. § 2628 občanského zákoníku sjednaly, že ojedinělé vady či nedodělky, které samy o sobě ani ve spojení s jinými nebrání užívání díla funkčně nebo esteticky, nejsou důvodem k odmítnutí převzetí díla. Seznam těchto vad či nedodělků bude uveden v Zápisu o předání a převzetí díla včetně data, do kterého budou tyto vady a nedodělky odstraněny. Po odstranění vad a nedodělků díla bude sepsán Dodatek k Zápisu o předání a převzetí díla, ve kterém bude uvedeno odstranění vad nebo nedodělků.
- 10.8 Zhotovitel nese nebezpečí škody na díle až do doby podepsání Zápisu o předání a převzetí objednatel, kdy vlastnické právo přechází na objednatele.

11 VYKLIZENÍ STAVENIŠTĚ

- 11.1 Zhotovitel vyklidí staveniště ke dni předání díla a odstranění všech vad a nedodělků. Pokud je to možné, vyklidí staveniště dříve v případě, že pro odstranění případných vad a nedodělků není třeba rozsáhlých stavební konstrukcí (lešení, aj.), materiálu či nářadí.

12 VLASTNICKÉ PRÁVO

12.1 Objednatel se stává vlastníkem zhotoveného díla po jeho protokolárním předání a převzetí bez vad a nedodělků.

13 SMLUVNÍ POKUTY

13.1 V případě prodlení zhotovitele s řádným provedením a předáním díla v termínu dle smlouvy o dílo, postihuje objednatel zhotovitele smluvní pokutou ve výši 1.000 Kč za každý den prodlení.

13.2 V případě prodlení zhotovitele s termínem vyklizení staveniště, postihuje objednatel zhotovitele smluvní pokutou ve výši 1.000 Kč za každý den prodlení.

13.3 V případě prodlení zhotovitele s termínem dodatečné lhůty poskytnuté objednatelem nebo dohodnuté smluvními stranami pro odstranění vad a nedodělků zjištěných při předání a převzetí díla nebo jeho části nebo v průběhu záruční doby, postihuje objednatel zhotovitele smluvní pokutou ve výši 500 Kč za každý den prodlení.

13.4 V případě porušení předpisů týkajících se BOZP (zejména zákona č. 309/2006 Sb., stavební zákon, nařízení vlády č. 591/2006 Sb., o bližších minimálních požadavcích na bezpečnost a ochranu zdraví při práci na staveništích, a zákona č. 262/2006 Sb., zákoník práce, ve znění pozdějších předpisů) postihuje objednatel zhotovitele smluvní pokutou ve výši 1.000 Kč za každý prokazatelně zjištěný případ.

13.5 Smluvní pokutou není dotčeno právo objednatele na náhradu škody, kterou zhotovitel způsobil objednateli nesplněním svých povinností vyplývajících z obecně závazných předpisů či z této smlouvy.

13.6 Smluvní pokuta je splatná bez vyzvání za každý den vzniku nároku na ni. Zhotovitel je povinen uhradit smluvní pokutu do 30 dnů po obdržení faktury vystavené objednatelem.

14 ZVLÁŠTNÍ UJEDNÁNÍ

14.1 Zhotovitel prohlašuje, že provádění díla bude řízeno autorizovanou osobou dle zákona č. 360/1992 Sb. Zhotovitel prohlašuje, že mu bylo uděleno oprávnění k provádění činností, které jsou předmětem této smlouvy. Zhotovitel neprodleně oznámí objednateli jakoukoli změnu týkající se autorizovaných osob nebo živnostenského oprávnění zhotovitele. V případě více jak desetidenního prodlení zhotovitele se splněním konečného termínu provedení díla nebo pokud bude z jiných skutečností zjevné, že zhotovitel z důvodů na své straně dílo nedokončí ve sjednaném termínu, může objednatel od této smlouvy odstoupit. Objednatel je oprávněn od této smlouvy odstoupit také tehdy, pokud zhotovitel provádí dílo v rozporu s touto smlouvou a nezjedná nápravu ani do 10 dnů poté, co k tomu byl objednatelem vyzván.

14.2 Smluvní strany souhlasí se zveřejněním smlouvy v registru smluv na webových stránkách Portálu veřejné správy v souladu se zákonem č. 340/2015 o zvláštních podmínkách

účinnosti některých smluv, uveřejňování těchto smluv a o registru smluv (zákon o registru smluv), zveřejnění zajistí objednatel. Zhotovitel prohlašuje, že skutečnosti uvedené v této smlouvě nepovažuje za obchodní tajemství ve smyslu ust. § 504 zákona č. 89/2012 Sb., občanského zákoníku.

- 14.3 Zhotovitel souhlasí se zpracováním svých osobních údajů objednatelem ve vztahu k zákonu č. 106/1999 Sb., o svobodném přístupu k informacím, ve znění pozdějších předpisů, a uchováním osobních dat, které budou použity v souladu se zákonem č. 110/2019 Sb., o zpracování osobních údajů, ve znění pozdějších předpisů, a o změně některých zákonů, ve znění pozdějších předpisů.
- 14.4 Zhotovitel si je vědom, že v souladu s ustanovením § 2 písm. e) zákona č. 320/2001 Sb., o finanční kontrole ve veřejné správě a o změně některých zákonů (zákon o finanční kontrole) ve znění pozdějších předpisů, je povinen spolupůsobit při výkonu finanční kontroly.

15 ZÁVĚREČNÁ USTANOVENÍ

- 15.1 Smlouva je vypracována ve čtyřech vyhotoveních. Každá ze smluvních stran obdrží dvě vyhotovení.
- 15.2 Pokud není touto smlouvou stanoveno jinak, řídí se vztahy účastníků obecně závaznými předpisy České republiky.
- 15.3 Tato smlouva nabývá platnosti v den jejího podpisu oprávněnými zástupci obou smluvních stran a účinnosti nejdříve dnem uveřejnění v registru smluv (viz bod 15.2 této smlouvy).
- 15.4 Měnit nebo doplňovat text této smlouvy je možné jen formou písemných dodatků, které budou platné, jestliže budou řádně potvrzené a podepsané oprávněnými zástupci obou smluvních stran. Ostatní ujednání pracovníků obou smluvních stran týkající se realizace akce se považují jen za přípravné jednání.
- 15.5 Nedílnou součástí této smlouvy tvoří jako příloha této smlouvy oceněný soupis prací a dodávek (smluvní rozpočet).
- 15.6 Obě smluvní strany potvrzují autentičnost této smlouvy a prohlašují, že si smlouvu přečetly, s jejím obsahem souhlasí a že smlouva byla sepsána na základě pravdivých údajů, z jejich pravé a svobodné vůle a nebyla uzavřena v tísní ani za jinak jednostranně nevýhodných podmínek, což stvrzují svým podpisem, resp. podpisem svého oprávněného zástupce.

15.7 Tato smlouva byla uzavřena v souladu se zněním směrnice města Čáslav č. S - 02 upravujícím postup při zadávání veřejných zakázek malého rozsahu.

V Čáslavi dne 03.01.2022

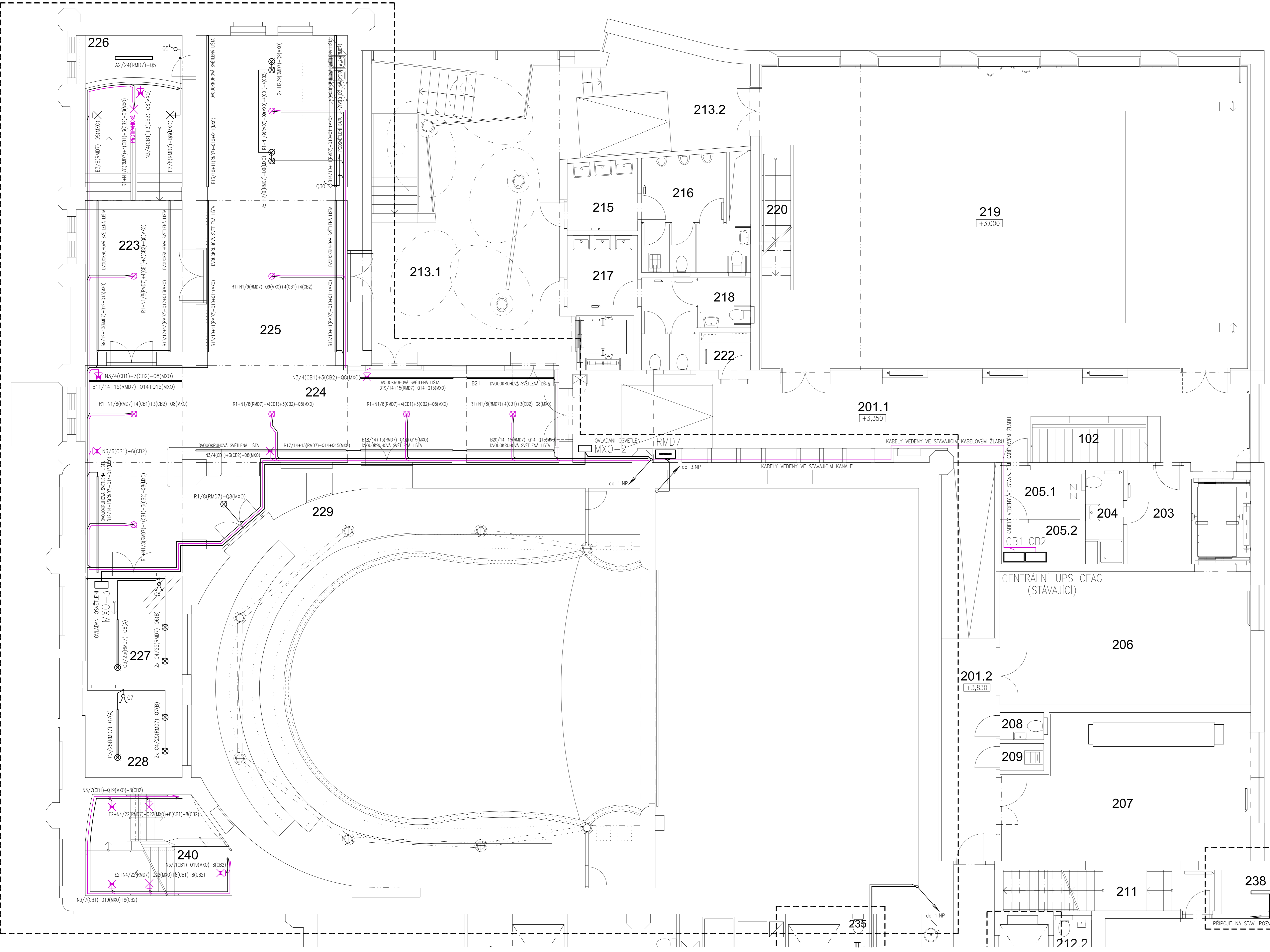
V Čáslavi dne 03.01.2022



Objednatel: JUDr. Vlastislav Málek, starosta

Zhotovitel: MgA. Jakub Tluchoř

III. ETAPA / REKONSTRUKCE INTERIÉRU DIVADLA



LEGENDA MÍSTNOSTÍ I. BALKON / III. ETAPA SO 11

ČÍSLO	ÚČEL MÍSTNOSTI	S _{pl} (m ²)	PODLAHA	STĚNY, STŘEP
223	CHOZBA	16,84	— STAV. LITE TERACO	NOVÁ VMÁLEBA, VYSPRÁVKY STUK, OMTĚK DO 10E
224	PŘEDSALJ	68,75	— STAV. LITE TERACO	NOVÁ VMÁLEBA, VYSPRÁVKY STUK, OMTĚK DO 10E
225	DIVÁDELNÍ BAR	53,53	— STAV. LITE TERACO	NOVÁ VMÁLEBA, VYSPRÁVKY STUK, OMTĚK DO 10E
226	PŘÍRUČNÍ SKLAD	4,97	B3 KLETOVANY BETON	NOVÁ VMÁLEBA + STUK, OMTĚK NA NOVÉ PRŮČE
227	KABINA SVĚTLO-ZVUK	11,74	K85 KOBEREC	NOVÁ VMÁLEBA, VYSPRÁVKY STUK, OMTĚK DO 10E
228	KABINA SVĚTLO-ZVUK	9,61	K85 KOBEREC	NOVÁ VMÁLEBA, VYSPRÁVKY STUK, OMTĚK DO 10E
229	HLEDIŠTĚ	89,29	K84 KOBEREC	NOVÁ VMÁLEBA, VYSPRÁVKY STUK, OMTĚK DO 10E
240	SCHODIŠTĚ	9,97	P1 REPAŠE STAV. PŮVROCHU /PŘEP. KAMENNÉ STUPNĚ	NOVÁ VMÁLEBA, VYSPRÁVKY STUK, OMTĚK DO 50E

LEGENDA MÍSTNOSTÍ 2.NP BESEDY / III. ETAPA SO 11

ČÍSLO	ÚČEL MÍSTNOSTI	S _{pl} (m ²)	PODLAHA	STĚNY, STŘEP
230	CHOZBA	26,15	14 LITE TERACO /BORDURA + MOZAIK, PASEK	NOVÁ VMÁLEBA, VYSPRÁVKY STUK, OMTĚK DO 10E
231	KANCELÁŘ	16,28	02 DŘEVĚNÁ PALUBKOVÁ /DUB/	NOVÁ VMÁLEBA, VYSPRÁVKY STUK, OMTĚK DO 10E
232	KANCELÁŘ	18,14	02 DŘEVĚNÁ PALUBKOVÁ /DUB/	NOVÁ VMÁLEBA, VYSPRÁVKY STUK, OMTĚK DO 10E
233	KANCELÁŘ	13,64	02 DŘEVĚNÁ PALUBKOVÁ /DUB/	NOVÁ VMÁLEBA, VYSPRÁVKY STUK, OMTĚK DO 10E
234	KANCELÁŘ	17,33	02 DŘEVĚNÁ PALUBKOVÁ /DUB/	NOVÁ VMÁLEBA, VYSPRÁVKY STUK, OMTĚK DO 10E
235	WC	2,85	T4 LITE TERACO	KER. MOZAIKA 20/20 V 1500; STUK, OMTĚK VMÁLEB
236	KLUBOVNA	31,00	02 DŘEVĚNÁ PALUBKOVÁ /DUB/	NOVÁ VMÁLEBA, VYSPRÁVKY STUK, OMTĚK DO 10E
238	PŘÍRUČNÍ SKLAD	4,57	X1 KERAM. SLUNĚNÁ DLAŽBA 200/200	NOVÁ VMÁLEBA, VYSPRÁVKY STUK, OMTĚK DO 10E
239	PŘÍRUČNÍ SKLAD	9,01	X1 KERAM. SLUNĚNÁ DLAŽBA 200/200	NOVÁ VMÁLEBA, VYSPRÁVKY STUK, OMTĚK DO 10E

LEGENDA

- ☒ SVĚTELNÝ VÝVOD STŘEPNÍ
- ☒ SVĚTELNÝ VÝVOD NÁSTĚNNÝ
- ☒ NOUZOVÉ SVĚTLO S POKROVEM S KLASIKOVÝM ŽRDLKEM
- ☒ SVĚTELNÝ VÝVOD PRO ZABŮROVÉ SVĚTLO
- ☒ 1 POL.VYPNAC, 10A, 250V (RAZENÍ 1)
- ☒ STŘEDOVÝ PŘEPÍNAČ, 10A, 250V (RAZENÍ 5)
- ☒ STŘEDOVÝ PŘEPÍNAČ, 10A, 250V (RAZENÍ 6)
- ☒ KRÍŽOVÝ PŘEPÍNAČ, 10A, 250V (RAZENÍ 7)
- ☒ KLÁDOVÝ OVLADAČ S DODRŽKOU 10A, 250V (RAZENÍ 1/1)
- ☒ INFRAČERVENÝ SENZOR POKRYVŮ OSOB 230V/1mA/10A, SPÍNÁNÍ MIKROSPÍNAČEM
- ☒ KABEL CWY-O 2x1,5 PRO VYPNAC (RAZ.1)
- ☒ KABEL CWY-J 2x1,5 PRO VYPNAC (RAZ.5,6)
- ☒ KABEL CWY-J 2x1,5 PRO SVĚTLO
- ☒ KABEL CWY-J 5x1,5 PRO SVĚTLO
- ☒ R1-N1/1(RMD7)+1(CB1)+1(CB2)-01(MXO) OVLADAČ PŘEVK (VYPNAC) ČÍSLO
- ☒ ČÍSLO VÝVODU Z CENTRAL. NOUZ. BATERIOVÉHO SYSTÉMU
- ☒ ČÍSLO VÝVODU Z ROZVADĚČE
- ☒ OZNAČENÍ VÝVODU PRO INTEGROVANÉ NOUZOVÉ SVĚTLO
- ☒ OZNAČENÍ VÝVODU PRO BEŽNÉ SVĚTLO

POZNÁMKA:
ROZVODY PROVEDENÉ NA VÝKRESE FALCOVÝ BARVOU BUDOU OPRÁVENY A UVEDENY DO SOULADU S PD a ČSN

NAKRESLIL: MAREK ŽALUD, 400V/TH-C-S
 OCHRANA PŘED NEBEZPEČNÝM ODPODNĚNÍM NEJENŽI ČÁSTI DO 1000V
 AUTOMATICKÝ OCHRANŮV OD ZDROJE + PROVOZOVÁNÍ OCHRANŮV
 OCHRANA PŘED NEBEZPEČNÝM ODPODNĚNÍM ČÁSTI DO 1000V
 ÚZELK. KRYTÍM
 VNĚJŠÍ KRYTÍ: UNIVER. DODNĚ – ABS, MNO DČM – ABS, A03

REVIZE FOYER 12. 2021 - část instalace dotčená opravou

20 000 x 254,19 mm A1:1
 AUTORI NÁVRHU: ING. ARCH. ALEŠ BURIAN, ING. ARCH. GUSTAV KŘIVÁK

DUSÍKOVÉ DIVADLO V ČÁSLAVI
 STAVEBNÍ OPRAVA A REKONSTRUKCE A DOSTAVBA

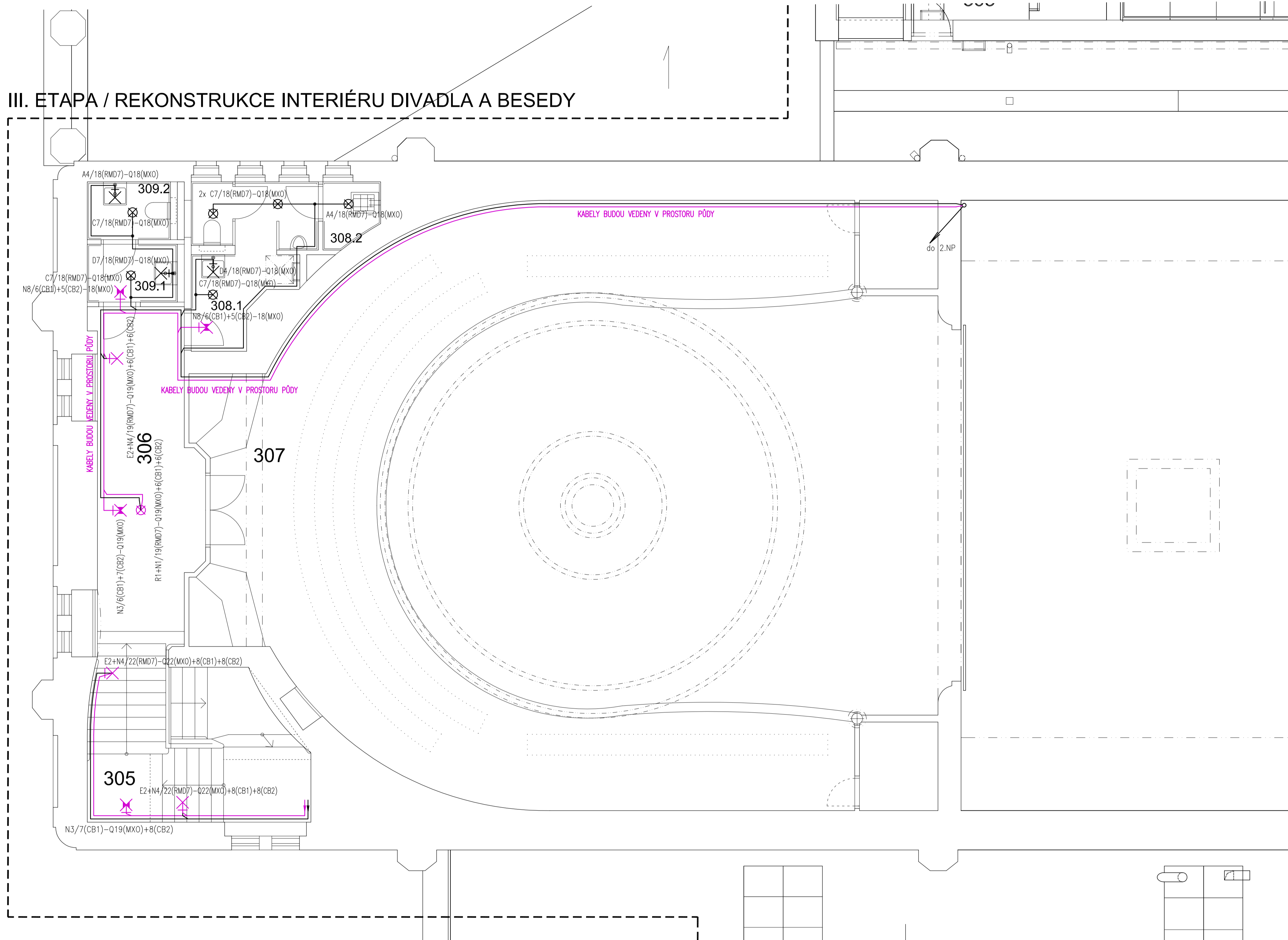
STUPEŇ: DOKUMENTACE PRO PROVEDENÍ STAVBY ARCHITEKTŮV KANCELÁŘ
 INŽENÝR: MĚSTO ČÁSLAVA, NÁM. JANA ŽELNY, 2. TROJNOVA 1, ČÁSLAVA BURIAN – KŘIVÁK
 MÍSTO STAVBY: MASARYKOVA 19A, ČÁSLAVA KALVOVOVA 13, BRNO

STAVEBNÍ OBJEKT: SO 11 REKONSTRUKCE HISTORICKÉHO DIVADLA
F.1.4.6 ZAŘÍZENÍ SILNOPROUDÉ ELEKTROTECHNIKY

NÁZEV VÝKRESU: III. ETAPA DATUM: ŘEJEN 2014
 REKONSTRUKCE VNITŘNÍCH PROSTORŮ DIVADLA MĚRITKO: ČÍSLO VÝKRESU:
 SO 11 PŮDORYS 2.NP - OSVĚTLENÍ PÁNE: F.1.4.6 - 5

PŮDORYS II. BALKON

III. ETAPA / REKONSTRUKCE INTERIÉRU DIVADLA A BESEDY



LEGENDA MÍSTNOSTÍ II. BALKON / III. ETAPA SO 11

ČÍSLO	ÚČEL MÍSTNOSTI	PL. [m ²]	PODLAHA	STĚNY, STROP	
305	SCHODIŠTĚ	10,80	P1	REPASE STĚV. POVRCHU / PŘEDP. KAMENNÉ STUPNĚ	NOVÁ VÝMALBA; VYSPRÁVKY STĚV. ŠTUK. OMÍTEK DO 50%
306	PŘEDSÁLÍ	14,78	T2	LITÉ TERACO / BORDŮRA + MOZAIK. PÁSEK	NOVÁ VÝMALBA; VYSPRÁVKY STĚV. OMÍTEK DO 10%
307	HLEDIŠTĚ	78,55	KB4	KOBEREC	NOVÁ VÝMALBA; VYSPRÁVKY STĚV. OMÍTEK DO 15%
308.1	WC MUŽI	7,52	T3	LITÉ TERACO	KER. MOZAIKA 20/20 V.1540; STUK. OMÍTKA, VÝMALBA
308.2	OKLID	1,66	T3	LITÉ TERACO	KER. OBKLAD 200/200 V.1540; STUK. OMÍTKA, VÝMALBA
309.1	WC ŽENY / PŘESIŇ	2,51	T3	LITÉ TERACO	KER. MOZAIKA 20/20 V.1540; STUK. OMÍTKA, VÝMALBA
309.2	WC ŽENY	2,32	K1	KERAM. SLINUTÁ DLAŽBA 200/200	KERAM. OBKLAD V. 1540; STUK. OMÍTKA, VÝMALBA

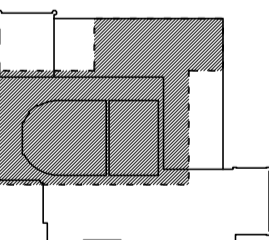
LEGENDA

- ☒ SVĚTELNÝ VÝVOD STROPNÍ
- ☒ SVĚTELNÝ VÝVOD NÁSTĚNNÝ
- ☒ NOUZOVÉ SVÍTLIDLO S FIKTOGRAMEM S VLASTNÍM ZDROJEM
- ☒ SVĚTELNÝ VÝVOD PRO ZÁŘIVKOVÉ SVÍTLIDLO
- 1 POL.VYPÍNAČ, 10A, 250V (ŘAZENÍ 1)
- SÉRIOVÝ PŘEPÍNAČ, 10A, 250V (ŘAZENÍ 5)
- STŘÍDAVÝ PŘEPÍNAČ, 10A, 250V (ŘAZENÍ 6)
- KŘÍŽOVÝ PŘEPÍNAČ, 10A, 250V (ŘAZENÍ 7)
- TLAČÍTKOVÝ OVLÁDAČ S DOUŠŤAČKOU 10A, 250V (ŘAZENÍ 1/1)
- INFRAPASIVNÍ SNÍMAČ POHYBU OSOBY 230V/min.10A, SPÍNÁNÍ MIKROSPÍNÁČEM
- KABEL CYKY-O 2x1,5 PRO VYPÍNAČ (ŘAZ.1)
- KABEL CYKY-O 3x1,5 PRO VYPÍNAČ (ŘAZ.5,6)
- KABEL CYKY-J 3x1,5 PRO SVĚLTO
- KABEL CYKY-J 5x1,5 PRO SVĚTLA
- OVLÁDAČÍ PRVEK (VYPÍNAČ) ČÍSLO
- ČÍSLO VÝVODU Z CENTRÁL. NOUZ. BATERIOVÉHO SYSTÉMU
- ČÍSLO VÝVODU Z ROZVADĚČE
- OZNAČENÍ VÝVODU PRO INTEGROVANÉ NOUZOVÉ SVÍTLIDLO
- OZNAČENÍ VÝVODU PRO BĚŽNÉ SVÍTLIDLO

POZNÁMKA:

ROZVODY PROVEDENÉ NA VÝKRESE FIALOVOU BARVOU BUDOU OPRÁVENY A UVEDENY DO SOULADU S PD a ČSN

NAPÁJECÍ NAPĚTÍ: 3N+PE-50Hz, 400V/TN-C-S
 OCHRANA PŘED NEBEZPEČNÝM DOTYKEM NĚŽYCH ČÁSTÍ DO 1000V:
 AUTOMATICKÝM ODPOJENÍM OD ZDROJE A PROUDOVÝM CHRÁŇIČEM
 OCHRANA PŘED NEBEZPEČNÝM DOTYKEM ŽIVÝCH ČÁSTÍ DO 1000V:
 IZOLACÍ, KRYTÍM
 VNĚJŠÍ VLIVY: UVNITŘ DOMU – ABS, MIMO DŮM – ABS, AD3



REVIZE FOYER 12. 2021 - část instalace dotčená opravou

±0,000 = 254,99 m n. m.
 AUTORI NÁVRHU: ING. ARCH. ALEŠ BURIAN, ING. ARCH. GUSTAV KRIVINKA

DUSÍKOVÉ DIVADLO V ČÁSLAVI
 STAVEBNÍ ÚPRAVY - REKONSTRUKCE A DOSTAVBA

STUPEŇ: DOKUMENTACE PRO PROVEDENÍ STAVBY
 INVESTOR: MĚSTO ČÁSLAV, NÁM. JANA ŽIŽKY Z TROCNOVA 1, ČÁSLAV
 MÍSTO STAVBY: MASARYKOVA 194, ČÁSLAV
 ARCHITEKTONICKÁ KANCELÁŘ
 BURIAN - KRIVINKA
 KALVODOVA 13, BRNO

STAVEBNÍ OBJEKT: SO 11 REKONSTRUKCE HISTORICKÉHO DIVADLA
 F.1.4.6 ZAŘÍZENÍ SILNOPROUDÉ ELEKTROTECHNIKY

NÁZEV VÝKRESU: III. ETAPA
 REKONSTRUKCE VNITŘNÍCH PROSTOR DIVADLA
 SO 11 PŮDORYS 3.NP - OSVĚTLENÍ
 DATUM: ŘÍJEN 2016
 MĚŘÍTKO: 1 : 20
 PÁRE: ČÍSLO VÝKRESU
 F.1.4.6 - 7

Rozpočet	01220103	Stavební část	JKSO	
Objekt	Název objektu		SKP	
0004	Zapravení drážek po EI		Měrná jednotka	
Stavba	Název stavby		Počet jednotek	0
88-16-004	Dusíkovo divadlo v Čáslavi		Náklady na m.j.	0
Projektant			Typ rozpočtu	
Zpracovatel projektu	0			
Objednatel				
Dodavatel			Zakázkové číslo	
Rozpočtoval			Počet listů	
ROZPOČTOVÉ NÁKLADY				
Základní rozpočtové náklady			Ostatní rozpočtové náklady	
	HSV celkem	163 756		
Z	PSV celkem	0		
R	M práce celkem	0		
N	M dodávky celkem	0		
	ZRN celkem	163 756		
	HZS	0		
	ZRN+HZS	163 756	Ostatní náklady neuvedené	0
	ZRN+ost.náklady+HZS	163 756	Ostatní náklady celkem	0
Vypracoval	Za zhotovitele		Za objednatele	
Jméno :	Jméno :		Jméno :	
Datum :	Datum :		Datum :	
Podpis :	Podpis:		Podpis:	
Základ pro DPH	21,0	%		163 756 Kč
DPH	21,0	%		34 389 Kč
Základ pro DPH	0,0	%		0 Kč
DPH	0,0	%		0 Kč
CENA ZA OBJEKT CELKEM				198 145 Kč



Stavba :	88-16-004 Dusíkovo divadlo v Čáslavi	Rozpočet: 01220103
Objekt :	0004 Zapravení drážek po EI	Stavební část

P.č.	Číslo položky	Název položky	MJ	množství	cena / MJ	celkem (Kč)
Díl: 005	Vedlejší náklady					
1	R 005-01	Vedlejší náklady - zařízení staveniště, přesun stav.kapacit apod.	ks	1,00	20 000,00	20 000,00
Celkem za		005 Vedlejší náklady				20 000,00
Díl: 006	Ostatní náklady					
2	R 006-01	Zpráva restaurátora	ks	1,00	10 000,00	10 000,00
Celkem za		006 Ostatní náklady				10 000,00
Díl: 3	Svislé a kompletní konstrukce					
3	340237212R00	Zazdívká otvorů pl.0,25m ² ,cihlami tl.zdi nad 10 cm	kus	2,00	3 000,00	6 000,00
4	346244361RT2	Zazdívká rýh, potrubí, kapes cihlami tl. 6,5 cm s použitím suché maltové směsi..... 43*0,1	m ²	4,30 4,30	2 000,00	8 600,00
5	346244371RT2	Zazdívká rýh, potrubí, kapes cihlami tl. 14 cm s použitím suché maltové směsi..... 86*0,1+31*0,12	m ²	12,32 12,32	4 000,00	49 280,00
Celkem za		3 Svislé a kompletní konstrukce				63 880,00
Díl: 612	Úpravy povrchů					
6	612403399RT2	Hrubá výplň rýh ve stěnách maltou s použitím suché maltové směsi..... 86*0,1+31*0,12+43*0,1	m ²	16,62 16,62	2 200,00	36 564,00
7	612423631V01	Omítka rýh stěn vápenná šířky do 30 cm, štuková bez nutnosti přeštukování celé plochy (restaurátor)..... 86*0,12+31*0,14+43*0,12+0,5*0,5*2	m ²	20,32 20,32	1 000,00	20 320,00
8	612423731RT2	Omítka rýh stěn vápenná šířky nad 30 cm, štuková s použitím suché maltové směsi..... 0,5*0,5*2	m ²	0,50 0,50	1 500,00	750,00
Celkem za		612 Úpravy povrchů				57 634,00
Díl: 94	Lešení a stavební výtahy					
9	941955001V01	Lešení lehké pomocné, výška podlahy do 1,2 m nebo jiná rovná prac.podlaha..... 0,8*(86+31+43+1*2)	m ²	129,60 129,60	50,00	6 480,00
Celkem za		94 Lešení a stavební výtahy				6 480,00
Díl: 99	Staveništní přesun hmot					
10	999281108R00	Přesun hmot pro opravy a údržbu do výšky 12 m	t	5,76	1 000,00	5 762,12
Celkem za		99 Staveništní přesun hmot				5 762,12

