

---

Smlouva o zajištění nonstop sněhové pohotovosti, zimního úklidu sněhu z výhradně nekrytých parkovacích ploch a souvisejících komunikací na parkovišti v Sadech Pětatřicátníků v Plzni a v hromadných garážích komplexu Nového divadla v Plzni, Jízdecká ulice, a jejich solení,

---

uzavřená mezi obchodními společnostmi

Parking Plzeň s.r.o.

a

BERTA group s.r.o.

**Smlouva o zajištění nonstop sněhové pohotovosti, zimního úklidu sněhu z výhradně nekrytých parkovacích ploch a souvisejících komunikací na parkovišti v Sadech Pětatřicátníků v Plzni a v hromadných garážích komplexu Nového divadla v Plzni, Jízdecká ulice, a jejich solení,**

uzavřená mezi

obchodní společností

Firma společnosti: Parking Plzeň s.r.o.  
Sídlo firmy: Podmostní 2399/4, 301 00 Plzeň  
DIČ: CZ29088011  
IČ: 29088011  
Rejstříkový soud / číslo v rejstříku: Krajským soudem Plzeň / oddíl C, vložka 23965

zastoupená jednatelem, panem Martinem Pytlíkem

Oprávnění zastupovat:

- ve věcech smluvních: Jméno a příjmení: pan Martin Pytlík, jednatel  
- ve věcech technických: Jméno a příjmení: [REDACTED]  
Telefon: [REDACTED]  
E-mail: [REDACTED]

**dále jen jako „Správce“**

a

obchodní společností

Firma společnosti: BERTA group s.r.o.  
Sídlo firmy: Pod Dubovkou 268/71, 301 00 Plzeň  
DIČ: CZ29160391  
IČ: 29160391  
Rejstříkový soud / číslo v rejstříku: Krajským soudem Plzeň / oddíl C , číslo vložky 27823

zastoupená jednatelem, panem Ing. Radkem Talafou

Oprávnění zastupovat:

- ve věcech smluvních: Jméno a příjmení: pan Ing. Radek Talafa, jednatel  
- ve věcech technických: [REDACTED]

**dále jen „Údržba parkovacích ploch a komunikací“.**

(Správce a Údržba parkovacích ploch a komunikací jsou dále v textu společně označovány jako „Smluvní strany“ a tato Smlouva o zajištění nonstop sněhové pohotovosti, zimního úklidu sněhu z výhradně nekrytých parkovacích ploch a souvisejících komunikací na parkovišti v Sadech Pětatřicátníků v Plzni a v hromadných garážích komplexu Nového divadla v Plzni, Jízdecká ulice, a jejich solení, jako „Smlouva“).

## Základní ustanovení

Správce je 100 % dceřinou společností Statutárního města Plzeň, disponující vyžadovanými oprávněními k podnikání a provozování parkovišť.

Údržba parkovacích ploch a komunikací je právnickou osobou disponující vyžadovanými oprávněními k podnikání v oblasti údržby nemovitostí a poskytování technických služeb, na základě které je oprávněna k plnění svých povinností vyplývajících ze Smlouvy.

S ohledem na předpoklady a vzájemné dohody Smluvní strany uzavírají v souladu s ustanovením § 1746 odst. 2 zákona č. 89/2012 Sb., občanský zákoník, tuto

**Smlouvu o zajištění nonstop sněhové pohotovosti, zimního úklidu sněhu z výhradně nekrytých parkovacích ploch a souvisejících komunikací na parkovišti v Sadech Pětatřicátníků v Plzni a v hromadných garážích komplexu Nového divadla v Plzni, Jízdecká ulice, a jejich solení.**

### Článek I. Vymezení pojmů

Při výkladu obsahu Smlouvy necht' jsou níže uvedené termíny a označení vykládány pouze takto:

DPH	peněžní částka, jejíž výše odpovídá výši daně z přidané hodnoty vypočtené podle zákona číslo 235/2004 Sb., o dani z přidané hodnoty, ve znění pozdějších předpisů,
HG	hromadné garáže v komplexu Nového divadla v Plzni, Jízdecká ulice,
SP	centrální parkoviště v Sadech Pětatřicátníků v Plzni.

### Článek II. Předmět a účel smlouvy

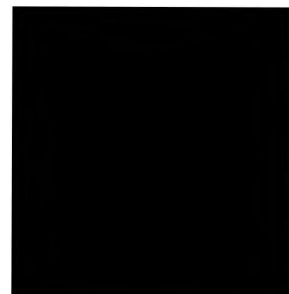
2.1. Předmětem Smlouvy je závazek Údržby parkovacích ploch a komunikací zajišťovat ve prospěch Správce nonstop sněhovou pohotovost a sjízdnost a schůdnost výhradně nekrytých parkovacích ploch a souvisejících komunikací na parkovišti v Sadech Pětatřicátníků v Plzni a v hromadných garážích komplexu Nového divadla v Plzni, Jízdecká ulice, v rozsahu a za podmínek Smlouvou upravených, formou

- a) ručního odklizení sněhu z výhradně nekrytých parkovacích ploch a souvisejících komunikací na parkovišti v Sadech Pětatřicátníků v Plzni a v hromadných garážích komplexu Nového divadla v Plzni, Jízdecká ulice, do prostor v místě Správce vymezených,
- b) ručního solení výhradně nekrytých parkovacích ploch a souvisejících komunikací na parkovišti v Sadech Pětatřicátníků v Plzni a v hromadných garážích komplexu Nového divadla v Plzni, Jízdecká ulice,

taktéž jen jako „zimní údržba HG a SP“,

a závazek Správce zaplatit za skutečně provedené činnosti Údržby parkovacích ploch a komunikací sjednanou odměnu.

2.2. Zimní údržba HG a SP budou prováděny v období od 1. 11. každého kalendářního roku do 31. 3. každého následujícího kalendářního roku. V případě zhoršených klimatických podmínek mimo uvedené období budou tyto služby řešeny operativně individuální objednávkou Správce v rámci vyžádaných víceprací.



Údržba parkovacích ploch a komunikací svou vlastní činností ověřuje sjízdnost a schůdnost výhradně nekrytých parkovacích ploch a souvisejících komunikací na parkovišti v Sadech Pětaticánků v Plzni a v hromadných garážích komplexu Nového divadla v Plzni, Jízdecká ulice.

Správce je oprávněn ze svého rozhodnutí, nikoli jen při zjištění vzniku závady ve sjízdnosti a schůdnosti na výhradně nekrytých parkovacích plochách a souvisejících komunikacích v místech plnění předmětu Smlouvy, k vyzvání Údržby parkovacích ploch a komunikací k plnění předmětu Smlouvy.

Doba od vyzvání Údržby parkovacích ploch a komunikací Správcem do zahájení ručního odklízení sněhu nebo (a) solení výhradně nekrytých parkovacích ploch a souvisejících komunikací na parkovišti v Sadech Pětaticánků v Plzni a v hromadných garážích komplexu Nového divadla v Plzni, Jízdecká ulice, Údržbou parkovacích ploch a komunikací nesmí být delší 120 minut.

Údržba parkovacích ploch a komunikací smí při plnění předmětu Smlouvy použít výhradně postup stanovený touto Smlouvou.

Plnění předmětu Smlouvy Údržbou parkovacích ploch a komunikací bude zajišťováno výhradně za použití ručního nářadí (zahrnující i užití sněhové frézy a mechanizovaného posypového vozíku Správce).

K posypu výhradně nekrytých parkovacích ploch a souvisejících komunikací na parkovišti v Sadech Pětaticánků v Plzni a v hromadných garážích komplexu nového divadla v Plzni, Jízdecká ulice, se nesmí používat inertní materiál jako popel, škvára a dřevěné piliny.

O průběhu zimní údržby HG a SP je vedena evidence formou záznamu v Deníku zimní údržby, který musí obsahovat:

- dobu zahájení výkonu práce,
- způsob plnění předmětu Smlouvy ,
- spotřebu posypových materiálů a solanky,
- dobu ukončení výkonu práce,
- podpis pracovníka Údržby parkovacích ploch a komunikací.

Deník zimní údržby je trvale uložen v místě plnění předmětu Smlouvy.

Údržba parkovacích ploch a komunikací odklízí sníh na místa za tímto účelem Správcem jemu vyhrazená v místech plnění předmětu Smlouvy. Tyto místa jsou vyznačena v půdorysech výhradně nekrytých parkovacích ploch a souvisejících komunikací na parkovišti v Sadech Pětaticánků v Plzni a v hromadných garážích komplexu Nového divadla v Plzni, Jízdecká ulice – viz. Příloha číslo 1 Smlouvy.

Případný odvoz sněhu následně zajišťuje Správce na vlastní náklady a v rámci svého odpadového hospodaření. Případné ostatní odpady jsou likvidovány v rámci odpadového hospodaření Správce.

V místech plnění předmětu Smlouvy Správce bezúplatně poskytne Údržbě parkovacích ploch a komunikací uzamykatelné prostory k uložení úklidové techniky a nářadí, jednotného pracovního oblečení a osobních ochranných pracovních pomůcek, posypové soli a solanky, odpadu z úklidu parkoviště.

Posypová sůl a solanka určená pro operativní užití je ukládána do za tímto účelem Správcem zhotovených úložných beden, umístěných v místech plnění předmětu Smlouvy.

V místech plnění předmětu Smlouvy Správce bezúplatně umožní zaměstnancům Údržby parkovacích ploch a komunikací ( v době plnění předmětu Smlouvy) užívat sociální zařízení Správce a tamtéž zaparkovat služební vozidlo zaměstnavatele.

Správce bezúplatně umožní zaměstnancům Údržby parkovacích ploch a komunikací užívat prostřední vytápěnou část strážní buňky, umístěnou na parkovišti v Sadech Pětaticánků v Plzni, zejména za účelem oddychu v průběhu plnění předmětu Smlouvy (zaměstnanci jsou v této době oprávněny k vytápění předemných prostor prostřednictvím přímotopu Správce a k užití rychlovarné konvice).

Údržba parkovacích ploch a komunikací se zavazuje, že bude všechny shora uvedené služby poskytnuté Správce využívat maximálně hospodárně a poskytnuté prostory udržovat v naprosté čistotě.

Tyto služby nebudou Správce zpoplatňovány, jelikož jsou zohledněny v konečné odměně za plnění předmětu Smlouvy.

### **Článek III. Doba trvání Smlouvy**

- 3.1. Smlouva se uzavírá na dobu určitou od 1. 11. 2014 do 31. 10. 2018.
- 3.2. Není-li ve Smlouvě pro konkrétní případ stanoveno jinak, Smlouva bude automaticky prodlužována vždy o další dvanáctiměsíční období, pokud Správce nebo Údržba parkovacích ploch a komunikací nedá nejméně 12 (dvanáct) měsíců před koncem sjednané doby jejího trvání písemným oznámením zasláním druhé smluvní straně najevo, že na dalším trvání Smlouvy nemá zájem.

### **Článek IV. Místo a čas plnění**

- 4.1. Místa plnění Smlouvy, předmětné, výhradně nekryté, parkovací plochy a související komunikace na parkovišti hromadné garáže v komplexu Nového divadla v Plzni, Jízdecká ulice a parkoviště v Sadech Pětatřicátníků v Plzni, jsou specifikovány v Příloze číslo I Smlouvy.

- 4.2. Čas plnění:

V období od 1. 11. každého kalendářního roku do 31. 3. každého následujícího kalendářního roku.

V případě zhoršených klimatických podmínek mimo uvedené období budou tyto služby řešeny operativně individuální objednávkou zadavatele v rámci vyžádaných víceprací.

### **Článek V. Práva a povinnosti Údržby parkovacích ploch a komunikací**

- 5.1. Údržba parkovacích ploch a komunikací je povinna v rámci plnění Smlouvy zajistit vlastním nákladem pro Správce:
  - a) zimní údržbu HG a SP,
  - b) vést Deník zimní údržby.
- 5.2. Správce odpovídá v celém rozsahu za plnění povinností vyplývajících pro správce placených parkovišť, z obecně závazných předpisů a rozhodnutí příslušných orgánů státní správy a samosprávy.
- 5.3. Údržba parkovacích ploch a komunikací je při plnění svých povinností dle této Smlouvy povinna postupovat s odbornou péčí. Údržba parkovacích ploch a komunikací je povinen uskutečňovat činnosti dle této Smlouvy podle pokynů Správce, které budou Správce Údržbě parkovacích ploch a komunikací písemně uděleny, nejsou-li tyto pokyny v rozporu s platným právním řádem, a v souladu s jeho zájmy. Pokud Správce neudělí Údržbě parkovacích ploch a komunikací žádný pokyn, je Údržba parkovacích ploch a komunikací povinna postupovat samostatně s odbornou péčí tak, aby bylo dosaženo výsledku předvídaného Smlouvou, jinak výsledku obvyklého a/nebo spravedlivě očekávatelného.
- 5.4. V případě porušení shora uvedených povinností Údržby parkovacích ploch a komunikací a vzniku odpovědnosti z důvodu porušení těchto povinností je Údržba parkovacích ploch a komunikací povinna na svůj náklad vzniklé újmy a postihy uhradit. V případě, že by z tohoto důvodu byl uplatněn nárok či sankce přímo proti Správci, je Údržba parkovacích ploch a komunikací povinna náklady a plnění, které by Správce musel takto uhradit třetím osobám, Správci nahradit.
- 5.5. Způsobí-li Údržba parkovacích ploch a komunikací Správci škodu, bude tato škoda nahrazena v penězích, nestanoví-li Správce jinak. Smluvní strany dále ve smyslu ustanovení § 2894 odst. 2 občanského zákoníku sjednávají povinnost Údržbě parkovacích ploch a komunikací odčinit Správci nemajetkovou újmu, kterou Správci způsobil, a to v penězích.

- 5.6. Údržba parkovacích ploch a komunikací se zavazuje mít po celou dobu trvání smluvního vztahu sjednáno pojištění odpovědnosti za škodu způsobenou třetí osobě v souvislosti s plněním předmětu Smlouvy s limitem pojistného plnění ve výši nejméně 2.000.000,- Kč (slovy dva miliony korun českých) a související pojistné v řádných termínech hradit. V případě nesplnění tohoto závazku Údržby parkovacích ploch a komunikací je Správce oprávněn požadovat po Údržbě parkovacích ploch a komunikací zaplacení smluvní pokuty ve výši 10 000,- Kč za každý den neplnění tohoto závazku.

#### **Článek VI. Povinnosti Správce**

- 6.1. Správce se zavazuje ve lhůtách splatnosti řádně poukazovat ve prospěch bankovního účtu Údržby parkovacích ploch a komunikací platby Smlouvou sjednané, zejména pak sjednanou odměnu.

#### **Článek VII. Odměna Údržby parkovacích ploch a komunikací a její splatnost**

- 7.1. Dále sjednaná odměna za činnosti poskytované Údržbou parkovacích ploch a komunikací na základě Smlouvy zahrnuje veškeré náklady Údržby parkovacích ploch a komunikací, které tato vynaloží při plnění svých závazků dle Smlouvy, s výjimkou:

- a) v případě, že spotřeba posypové soli v jakémkoli kalendářním měsíci převyší množství 2.000 kg, vyúčtuje Údržba parkovacích ploch a komunikací vzniklé vícenáklady na spotřebovanou posypovou sůl nad shora uvedené množství ve vyúčtování poskytnutých služeb za předmětný měsíc. Náklady na skutečně spotřebovanou posypovou sůl doloží Údržba parkovacích ploch a komunikací kopií záznamů o množství spotřebované soli v Deníku zimní údržby a kopií dokladů o jejím nabytí. Správce se zavazuje tyto zvýšené náklady Údržby parkovacích ploch a komunikací zaplatit spolu se sjednanou měsíční odměnou.
- b) v případě, že zaměstnanci Údržby parkovacích ploch a komunikací odpracují v daném měsíci v rámci zimního úklidu sněhu z výhradně nekrytých parkovacích ploch a souvisejících komunikací na parkovišti v Sadech Pětatřicátníků v Plzni a v hromadných garážích komplexu Nového divadla v Plzni, Jízdecká ulice, a jejich solení, více než 250 hodin, vyúčtuje Údržba parkovacích ploch a komunikací Správci za každou hodinu odpracovanou nad tuto limitní hodnotu, doloženou Deníkem zimní údržby, částku, odpovídající dále uvedené ceně za hodinu výkonu práce pracovníka zhotovitele v rámci víceprací. Správce se zavazuje tyto zvýšené náklady Údržby parkovacích ploch a komunikací zaplatit spolu se sjednanou měsíční odměnou.
- c) případných přímých nákladů na likvidaci odpadu (tento poplatek za likvidaci odpadu bude zadavateli přeúčtován v prokázané výši).

- 7.2. Smluvní strany si Smlouvou sjednávají měsíční smluvní odměnu Údržby parkovacích ploch a komunikací za činnosti sjednané Smlouvou:

Odměna bez DPH.....	42.000, -- Kč
DPH.....	8.820, -- Kč
Odměna včetně DPH.....	50.820, -- Kč

Smluvní strany dále sjednávají smluvní odměnu za každou hodinu výkonu práce pracovníka Údržby parkovacích ploch a komunikací v rámci víceprací v oblasti zimního úklidu sněhu z výhradně nekrytých parkovacích ploch a souvisejících komunikací na parkovišti v Sadech Pětatřicátníků v Plzni a v hromadných garážích komplexu Nového divadla v Plzni, Jízdecká ulice, a jejich solení:

Odměna bez DPH.....	150,00 Kč
DPH.....	31,50 Kč
Odměna včetně DPH.....	181,50 Kč

Nedohodnou-li se smluvní strany jinak, jsou ceny neměnné po celou dobu plnění předmětu Smlouvy.

- 7.3. Odměnu uhradí Správce Údržbě parkovacích ploch a komunikací v jednotlivých měsíčních platbách oproti vystavenému daňovému dokladu – faktuře.

### **Článek VIII.**

#### **Kontrola**

- 8.1. Správce, je oprávněn provádět kdykoli kontrolu veškerých užívaných prostor.  
8.2. Správce, je oprávněn kdykoli nahlížet do jakékoli dokumentace týkající se zimní údržby.  
8.3. Smluvní strany budou ve vzájemné součinnosti provádět společně časově nepravidelné kontroly stavu plnění závazků Údržby parkovacích ploch a komunikací dle Smlouvy. O provedených kontrolách budou sepsány protokoly podepsané oběma Smluvními stranami.

### **Článek IX.**

#### **Ukončení smluvního vztahu**

- 9.1. Smluvní vztah Smlouvou založený lze ukončit:
- a) písemnou dohodou obou smluvních stran,
  - b) výpovědí jedné ze smluvních stran dle ustanovení bodu 9.2. a 9.3. Smlouvy.
- 9.2. Údržba parkovacích ploch a komunikací může Smlouvu vypovědět v případě prodlení Správce s úhradou odměny dle článku VII. Smlouvy toliko po předchozím písemném upozornění s dodatečnou pěti (5) denní lhůtou k úhradě splatné odměny Údržby parkovacích ploch a komunikací. Výpovědní lhůta činí pro tento případ šedesát (60) kalendářních dnů a počíná běžet prvním (1.) dnem následujícím po doručení písemné výpovědi Správci.
- 9.3. Správce může Smlouvu vypovědět v případě opakovaného porušení smluvní povinnosti dané Údržbě parkovacích ploch a komunikací Smlouvou po předchozím písemném upozornění Údržby parkovacích ploch a komunikací. Výpovědní lhůta činí pro tyto případy šedesát (60) kalendářních dnů a počíná běžet prvním (1.) dnem následujícím po doručení písemné výpovědi Údržbě parkovacích ploch a komunikací

### **Článek X.**

#### **Ostatní ujednání**

- 10.1. Údržba parkovacích ploch a komunikací bere na vědomí, že nestanoví-li Smlouva výslovně jinak, nelze bez písemného souhlasu Správce uskutečnit převod práv a/nebo povinností ze Smlouvy na jiné subjekty.
- 10.2. Údržba parkovacích ploch a komunikací není oprávněna provést vzájemné zápočty případných svých pohledávek vůči pohledávkám Správce za Údržbou parkovacích ploch a komunikací bez předchozího písemného souhlasu Správce.

### **Článek XI.**

#### **Důvěrnost informací a sdělení**

- 11.1. Smluvní strany považují Smlouvu za důvěrný dokument a zavazují se nezpřístupnit její obsah třetím osobám, s výjimkou případů, kdy se jedná o zpřístupnění:
- a) vyžadované obecně závaznými právními předpisy.
  - b) písemně schválené Smluvními stranami,
  - c) v rozsahu nezbytném k plnění práv a povinností podle Smlouvy,
  - d) odborným poradcům nebo společníkům.
- 11.2. Smluvní strany dále berou na vědomí, že obsah Smlouvy tvoří předmět obchodního tajemství a požívá ochrany dle příslušných ustanovení zákona č. 89/2012 Sb., občanského zákoníku.

### **Článek XII.**

#### **Doručování**

- 12.1. Nevyplývá-li ze Smlouvy jiný způsob, musí být veškerá korespondence podle Smlouvy činěna písemně a doručena adresátovi osobním doručením nebo doporučenou poštou určenému orgánu příslušné Smluvní strany:
- a) Správci na adresu: Parking Plzeň s.r.o., Podmostní 2399/4, PSČ 301 00, Plzeň, k rukám jednatele společnosti,
  - b) Údržbě parkovacích ploch a komunikací na adresu: BERTA group s.r.o., Pod Dubovkou 268/71, PSČ 301 00, Plzeň, k rukám jednatele společnosti.

- 12.2. Smluvní strany se dohodly, že v případě změny adresy pro doručování budou písemně informovat o této skutečnosti bez zbytečného odkladu druhou smluvní stranu.
- 12.3. Aniž by tímto byly dotčeny další prostředky, kterými lze prokázat doručení, má se za to, že účinky doručení mezi Smluvními stranami nastaly:
- a) při doručení osobně:
- dnem faktického převzetí zásilky příjemcem nebo
  - dnem, v němž bylo doručeno osobě na příjemcově adrese určené k přebírání listovních zásilek nebo
  - dnem, kdy bylo doručeno osobě na příjemcově adrese určené k přebírání listinných zásilek, a tato osoba odmítla listovní zásilku převzít.
- b) při doručení poštou:
- dnem předání listovní zásilky příjemci nebo
  - dnem, kdy příjemce z jakýchkoli důvodů odmítl zásilku převzít nebo
  - desátým dnem po odeslání, byla-li předmětná písemnost odeslána na ve Smlouvě uvedenou adresu smluvní strany či na adresu, kterou tato následně druhé straně oznámila jako adresu pro doručování.

### **Článek XIII. Závěrečná ustanovení**

- 13.1. Smlouva nabývá účinnosti ke dni 1. 11. 2014.
- 13.2. Právní vztahy mezi smluvními stranami Smlouvou neupravené se řídí příslušnými ustanoveními zákona č. 89/2012 Sb., občanský zákoník, a souvisejícími právními předpisy.
- 13.3. Smlouva je vyhotovena ve čtyřech (4) stejnopisech, z nichž každá Smluvní strana obdrží dva (2) podepsané stejnopisy.
- 13.4. V souladu s ust. § 630 odst. 1 občanského zákoníku si smluvní strany sjednávají promlčecí dobu ve vztahu k veškerým právům Správce přímo či odvozeně souvisejícím se Smlouvou v délce pěti (5) let ode dne, kdy počala promlčecí doba plynout.
- 13.5. Smluvní strany si sjednaly, že závazek Smlouvou založený bude vykládán výhradně podle obsahu Smlouvy, bez přihlídnutí k jakékoli skutečnosti, která nastala a/nebo byla sdělena, jednou stranou druhé straně před uzavřením Smlouvy.
- 13.6. Smlouva obsahuje úplné ujednání o předmětu Smlouvy a všech náležitostech, které strany měly a chtěly ve Smlouvě ujednat, a které považují za důležité pro závaznost Smlouvy.
- 13.7. Obsah Smlouvy lze měnit pouze písemnými chronologicky číslovanými dodatky podepsanými oprávněnými zástupci obou Smluvních stran.
- 13.8. Ustanovení Smlouvy jsou vzájemně oddělitelná a neplatnost nebo nevymahatelnost kteréhokoli ustanovení neovlivní nebo neomezí platnost nebo vymahatelnost zbývajících částí Smlouvy, které i nadále budou plně účinné a budou zavazovat Smluvní strany podle původního záměru Smluvních stran a účelu Smlouvy. Smluvní strany souhlasí, že jakékoli neplatné nebo nevymahatelné ustanovení bude nahrazeno novým platným ustanovením, jehož význam a charakter bude nejbližší odpovídat obchodním účelům původního ustanovení.
- 13.9. Následující přílohy tvoří nedílnou součást Smlouvy:
- Příloha č. 1. Místa plnění předmětu Smlouvy, vyznačena v půdorysech nekrytých parkovacích ploch a souvisejících komunikací na parkovišti v Sadech Pětatřicátníků v Plzni a v hromadných garážích komplexu Nového divadla v Plzni, Jízdecká ulice.
- Místa vyhrazená Správcem v místech plnění předmětu Smlouvy k uložení sněhu, vyznačena v půdorysech nekrytých parkovacích ploch a souvisejících komunikací na parkovišti v Sadech Pětatřicátníků v Plzni a v hromadných garážích komplexu Nového divadla v Plzni, Jízdecká ulice.
- 13.10. Smluvní strany prohlašují, že všechna ustanovení Smlouvy jsou jim jasná a srozumitelná a že Smlouva je uzavřena na základě jejich svobodné vůle, bez jakéhokoli nátlaku či za vysloveně nevýhodných podmínek.

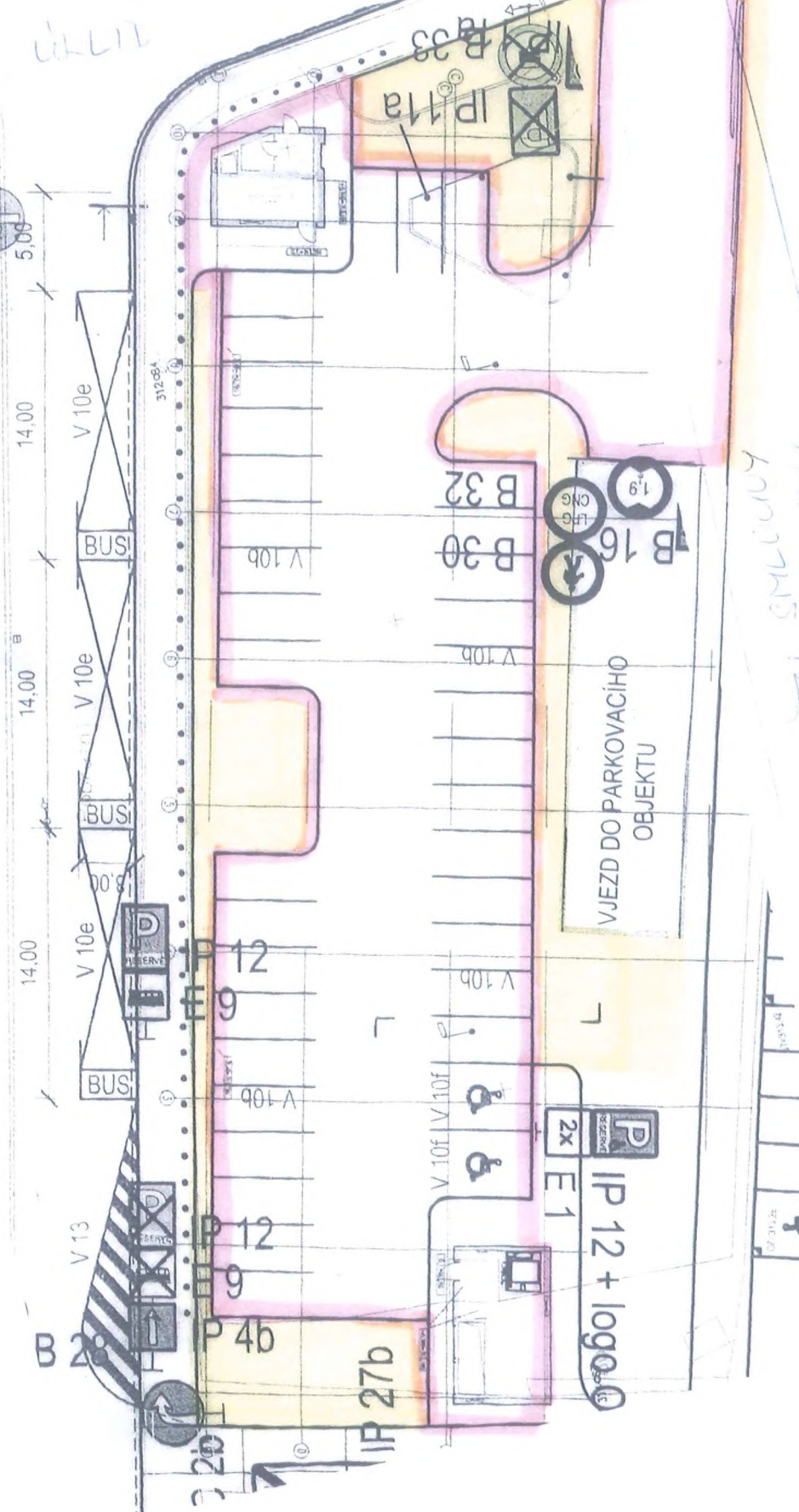


- 13.11. Shora uvedené osoby zastupující Smluvní strany tímto prohlašují, že podle příslušných právních předpisů i vnitřních dokumentů jsou oprávněni Smlouvu uzavřít.
- 13.12. Na důkaz svého souhlasu s obsahem všech výše uvedených ustanovení připojují tímto osoby oprávněné obě Smluvní strany zastupovat svůj podpis.

V Plzni dne 29.9. .... 2014



TRILCHA č. 1



MÍSTO PLUVĚNÍ PŘEDMĚTU SMLUVY  
 MÍSTO VYHRÁŽENÁ GARÁŽE NOVĚ  
 HECHYANUĚ  
 DIVADLO

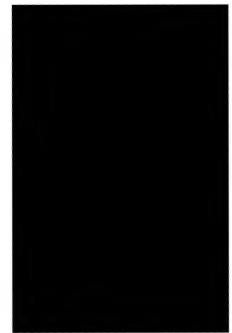




YH4401/12 SADY PĚTATŘICETNÍKŮ

MÍSTO PLNĚNÍ PŘEDMĚTU EMULOVY

MÍSTO PLNĚNÍ PŘEDMĚTU EMULOVY



# PRÍLOHA Č. 1

