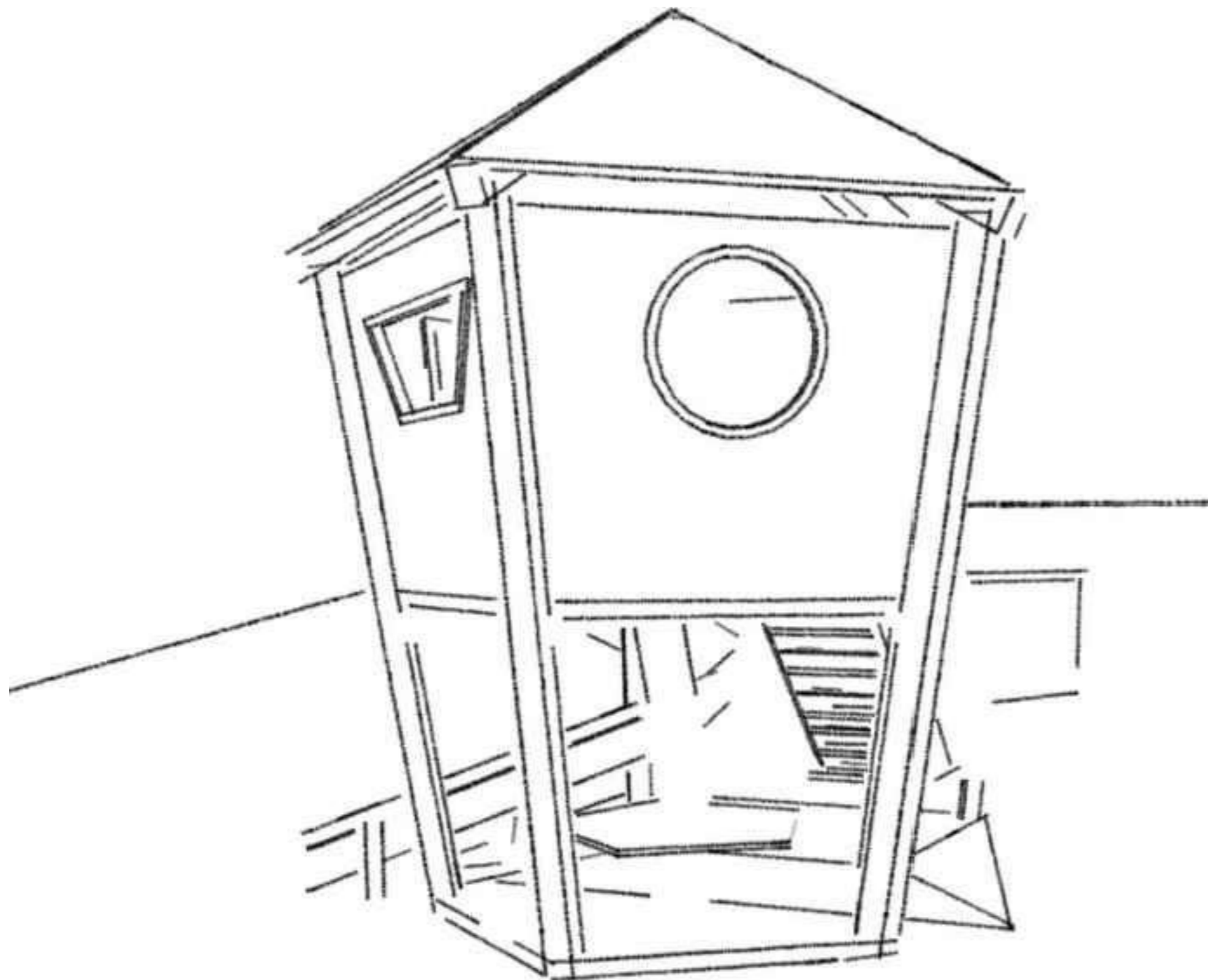


LESOPARK BARBOŘINA - STAVEBNÍ PRVKY



STUPEŇ

Studie

INVESTOR

Město Kroměříž, Velké náměstí 115/1, 76701 Kroměříž

MÍSTO STAVBY

Barbořina - Kroměříž

P.Č. 4628 A P.Č. 4630 V k.ú. KROMĚŘÍŽ

ZPRACOVATEL

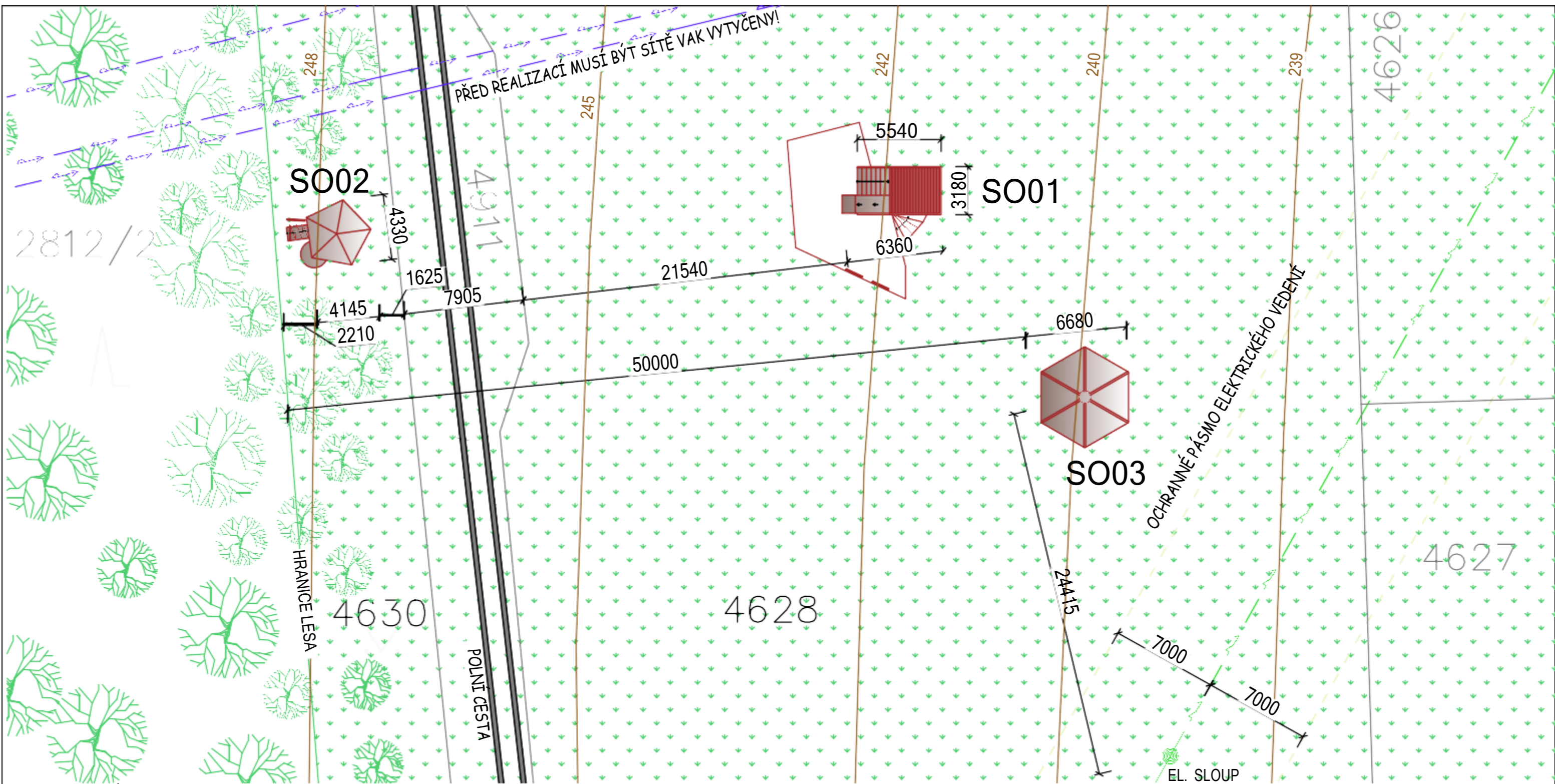
██████████ - projekční, kontrolní a
inženýrská činnost ve výstavbě

Kontakt - tel: ██████████

mail: ██████████

SPOLUPRÁCE: ██████████





POZNÁMKY

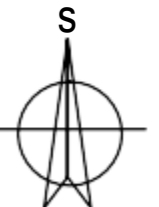
- Spády terénu jsou dle online portálu českého úřadu zeměměřického a katastrálního, skutečnost nutno geodeticky zaměřit na staveništi
- Situace neslouží jako vytyčení stávajících inženýrských sítí. Zhotovitel stavby před započítím zemních prací zajistí vytyčení podzemních sítí
- Dokumentace slouží jako studie, studie neslouží pro povolení staveb ani pro provádění prací
- Dokumentace je autorským dílem a může být užita výhradně k účelu na ní uvedenému a smluvně dohodnutému mezi autorem a objednatelem

LEGENDA OBJEKTŮ

- SO 01 - VYHLÍDKA
- SO 02 - DOMEČEK V KORUNÁCH STROMŮ
- SO 03 - ZASTŘEŠENÉ OHNIŠTĚ

DOTČENÉ POZEMKY

- P.Č. 4628 - Město Kroměříž, Velké náměstí 115/1, 76701 Kroměříž
- P.Č. 4630 - Město Kroměříž, Velké náměstí 115/1, 76701 Kroměříž



Zpracovatel

1:250

SITUAČNÍ VÝKRES

2

Plánovaný lesopark, který je předmětem této studie, se nachází v Kroměříži. Konkrétně v části Barbořina, která tvoří severozápadní periferii města. Záměrem je vybudovat volně přístupný volnočasový areál pro obyvatele města a pro jeho návštěvníky. Areál bude sestávat z **VYHLÍDKY**, **DOMEČKU V KORUNÁCH STROMŮ** a ze **ZASTŘEŠENÉHO OHNIŠTĚ**. Umístění a vzhled jednotlivých prvků je navržen tak, aby vhodně doplňoval vzhled a záměr okolního prostředí - hmyzí louky a zároveň respektoval ochranná pásma v okolí.

VYHLÍDKA - Jedná se o dřevěnou konstrukci kombinující smrkové a akátové dřevo. Smrkové dřevo bude použito v nosných částech konstrukce, zatímco akátové bude použito jako opláštění a zároveň jako oplocení horní části vyhlídky. Oplocení bude kombinací akátových sloupků/madel a ocelové sítě. Ve spodní části vyhlídky je navrženo posezení v podobě kruhového piknikového stolu a kamenné lavice s dřevěnými sedáky. Přístup do spodní části vyhlídky je zhotoven ze schodišťových stupňů zhotovených z kombinace betonu a kamene. Přístup na vyhlídku bude realizován pomocí dřevěného schodiště. Z vyhlídky je navržena jednoduchá nerezová skluzavka umístěná souběžně se schodištěm. Součástí vyhlídky je také bezbariérová vyvýšená zpevněná plocha a akátové informační tabule.

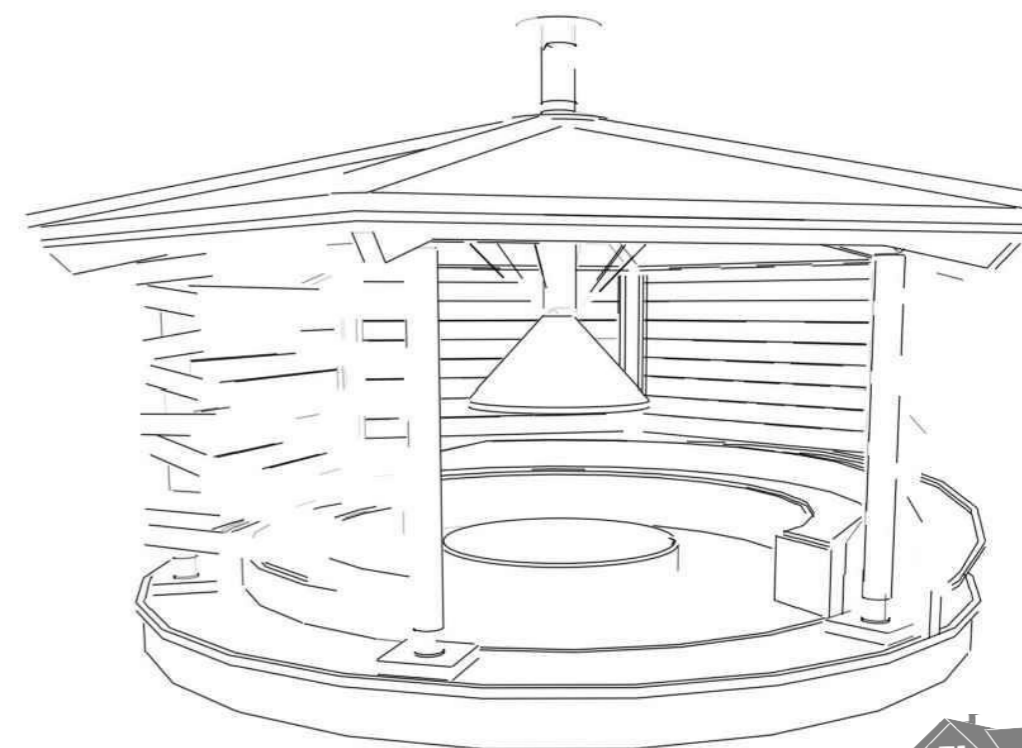
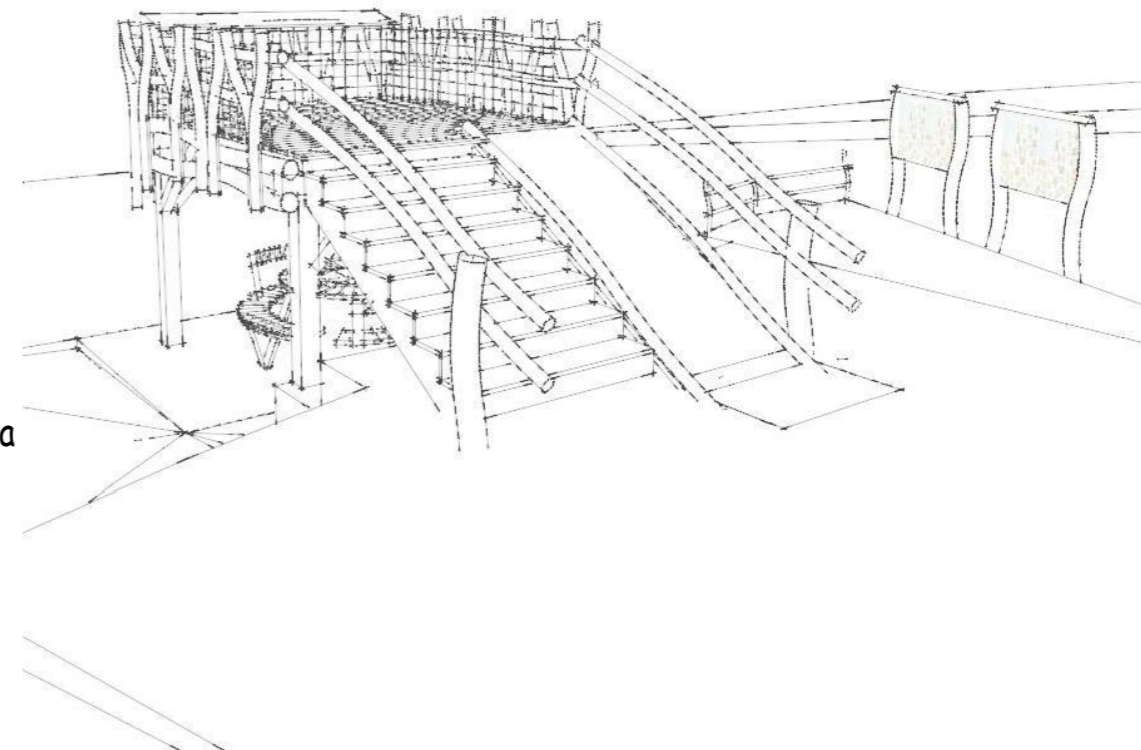
Záměr je navržen tak, aby jeho podoba co nejvíce kopírovala místní podstatu terénu a okolního prostoru. Konstrukce je založena tak, aby bylo zapotřebí co nejméně viditelných terénních úprav v kombinaci s pohodlným a přirozeným užíváním stavby. Stavba bude následně doplněna o rostliny místního charakteru, které budou sloužit jako útočiště obyvatelům hmyzí louky, která se rozprostírá v bezprostředním okolí celého areálu. Odhadovaná cena realizace je cca. 1 200 000 Kč s DPH

DOMEČEK V KORUNÁCH STROMŮ - Stavba domečku v korunách stromů je navržena tak, aby svým tvarem připomínala do výše se rozpínající korunu stromu a návštěvník se tak může cítit, jakoby se na dole se rozprostírající město Kroměříž díval ze zelené koruny. Pomyslnou korunu následně podpírá akátový kmen širšího průměru a svým tvarem tak připomíná kmen stromu. Stavba sestává ze dvou hlavních částí, spodní a horní části. Horní část stavby je přístupná pomocí dřevěných schodů lehce atypického vzhledu. V horní části (v patře stavby) je podlaha realizována stejně jako u vyhlídky - z dřevěných prken. Stěny domečku jsou plné, zhotovené z dřevěného překližovaného materiálu barvy vhodně doplňující akátové prvky stavby. Celé patro je zastřešené pětiúhelníkovou střechou pokrytou dřevěným, alternativně asfaltovým šindelem. Stejně jako z vyhlídky, tak i z domečku je možné využít nerezové skluzavky.

Spodní část domečku tvoří akátový kmen, který podpírá podlahovou konstrukci horního patra a zároveň slouží jako podpora pro pětiúhelníkovou dřevěnou lavici, která se ve spodním patře domu nachází. Domeček je založený na betonových patkách, každá podpírající jednu nohu stavby a jedna podpírající zakončení kovové skluzavky. Celá pochozí plocha ve spodní části domečku je realizována hutněným šterkovým podkladem. Součástí domečku je/jsou také informační tabule, které budou návštěvníkům poskytovat informace o patrech lesa a stromového společenství. Odhadovaná cena realizace je cca. 700 000 Kč s DPH

ZASTŘEŠENÉ OHNIŠTĚ - Prostor ohniště je navržen do kruhového tvaru. Kruh částečně ohraničuje opěrná zídka z kombinace gabionových částí a betonu. Aby bylo docíleno maximální požární bezpečnosti, je prostor ohraničující ohniště dostatečně velkého průměru a po většině jeho obvodu lemován vyvýšenými kamennými sedáky. Samotné ohniště je zhotoveno z betonu, podlaha je taktéž betonová. Lavice jsou zhotoveny z kombinace gabionů a akátových dřevěných sedáků. Celé ohniště je zastřešeno pětiúhelníkovým dřevěným altánem, který je navržen tak, aby poskytoval co možná největší závětrří uživatelům ohniště a zároveň bylo zajištěno jeho bezpečné užívání. Odvod spalin zajišťuje kovový komín vyvedený nad střechu objektu. V jeho dolní části je komín rozšířený tak, aby účinně odsával veškeré spaliny vznikající v ohništi. Odhadovaná cena realizace je cca. 1 100 000 Kč s

DPH

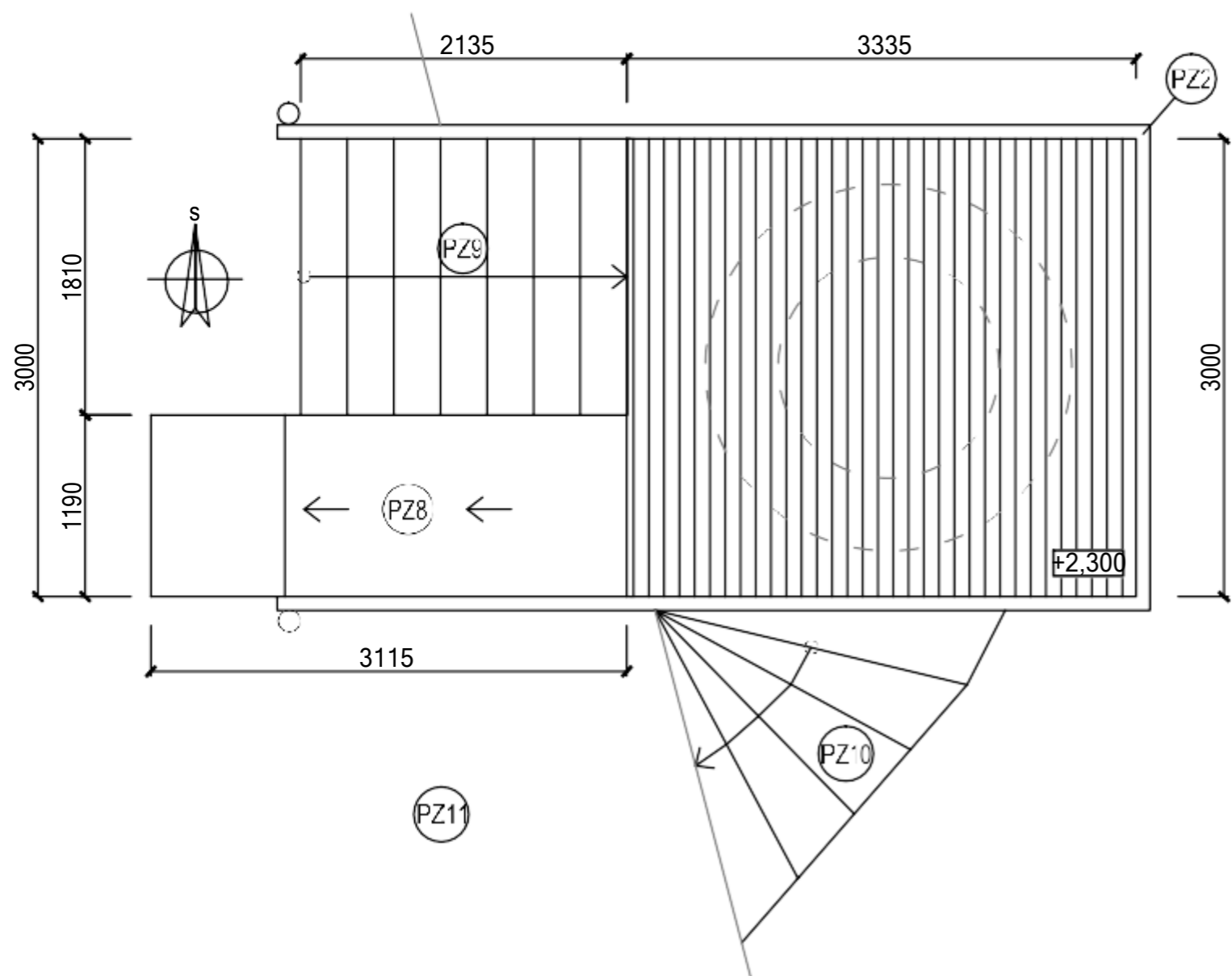


Zpracovatel:

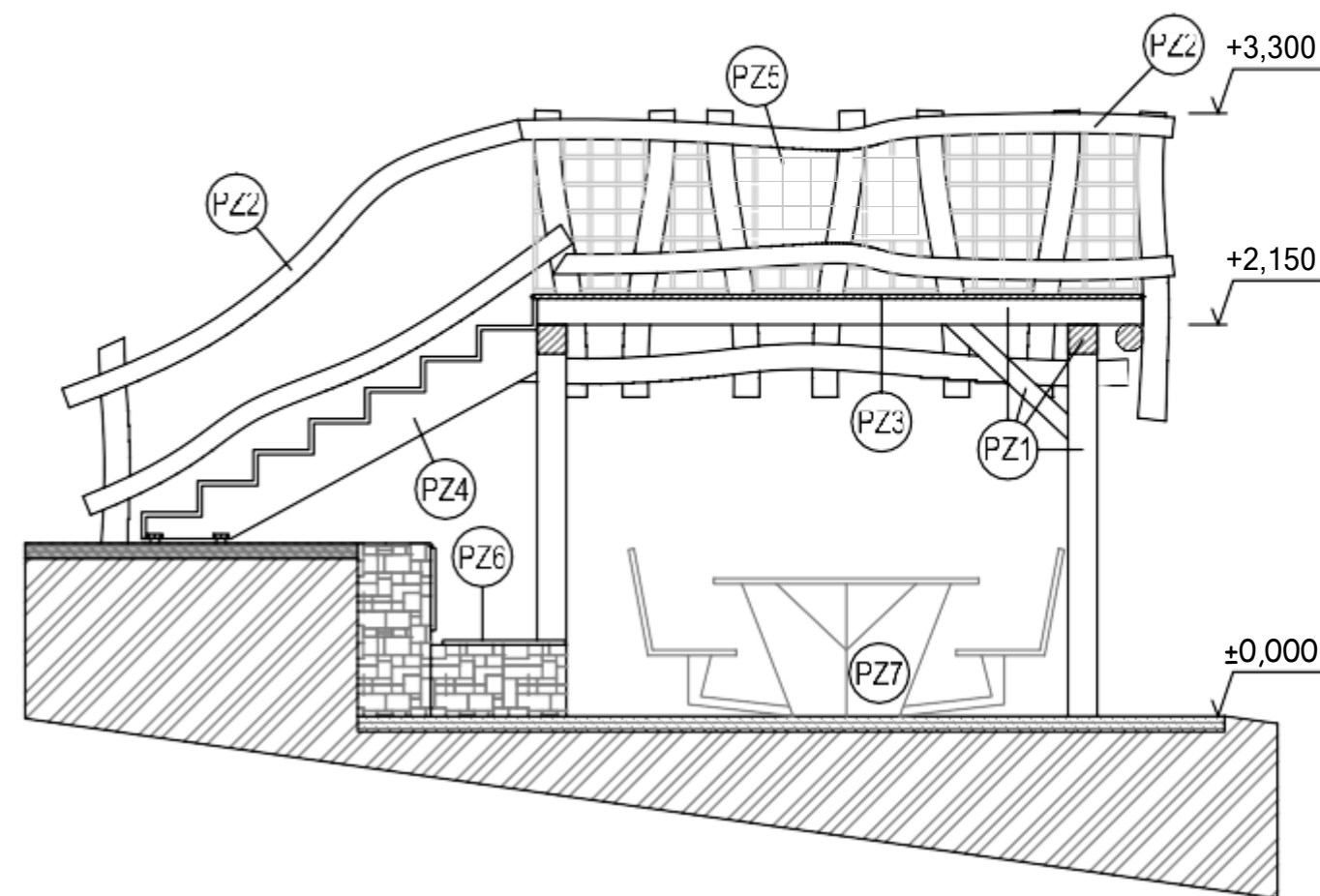


POPIS PRVKŮ 3

PŮDORYS



ŘEZ



LEGENDA ŠRAF

-  GABIONOVÉ ELOKY
-  ZPEVNĚNÝ POVRCH - HUTNĚNÁ ŠTĚRKOVÁ VRSTVA
-  ROSTLÁ ZEMINA
-  DŘEVĚNÉ KONSTRUKCE

LEGENDA POZNÁMEK

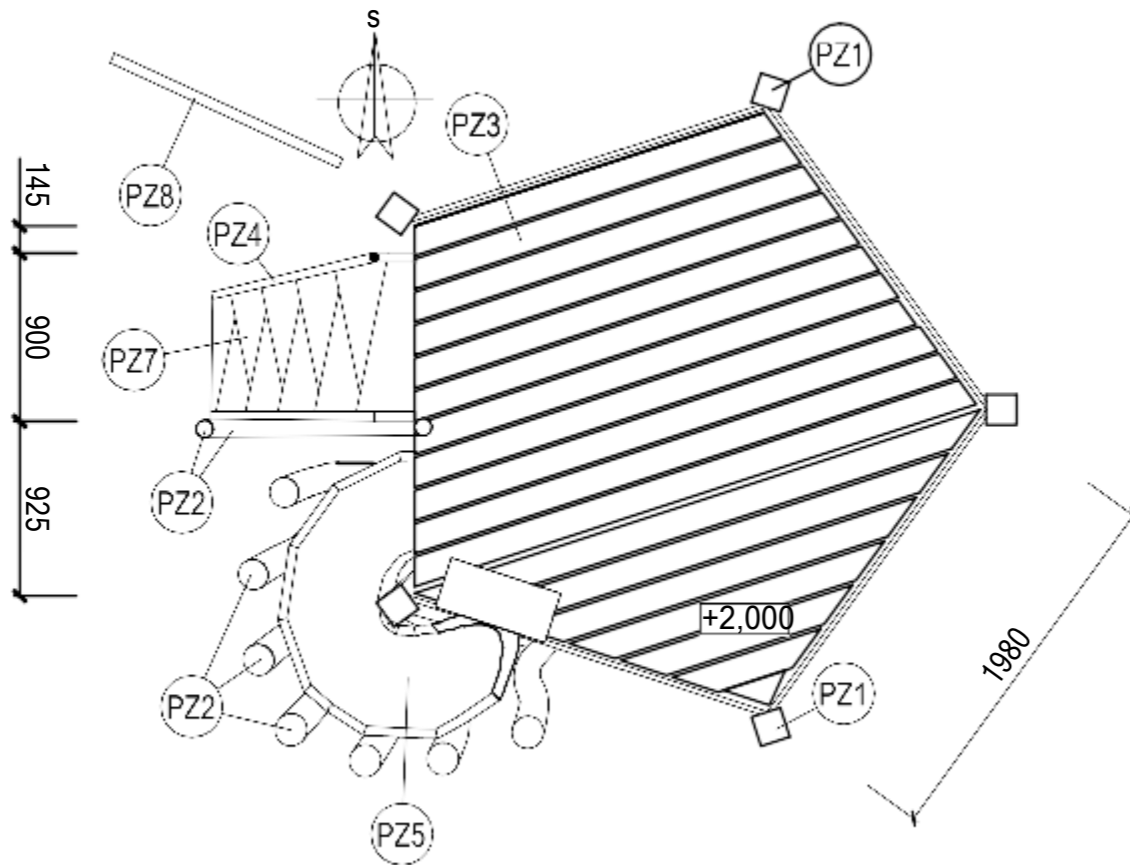
- (PZ1) NOSNÁ DŘEVĚNÁ KONSTRUKCE
- (PZ2) AKÁTOVÉ OBLOŽENÍ STAVBY/AKÁTOVÉ PODPORY ZÁBRADLÍ
- (PZ3) PRKENNÁ PODLAHA
- (PZ4) DŘEVĚNÁ SCHODNICE
- (PZ5) OCELOVÁ SÍŤ
- (PZ6) AKÁTOVÉ SEDÁKY
- (PZ7) POSEZENÍ
- (PZ8) SKLUZAVKA
- (PZ9) DŘEVĚNÉ SCHODIŠTĚ
- (PZ10) SCHODIŠTĚ NA TERÉNU
- (PZ11) BEZBARIÉROVĚ PŘÍSTUPNÁ FLOCHA

Zpracovatel 

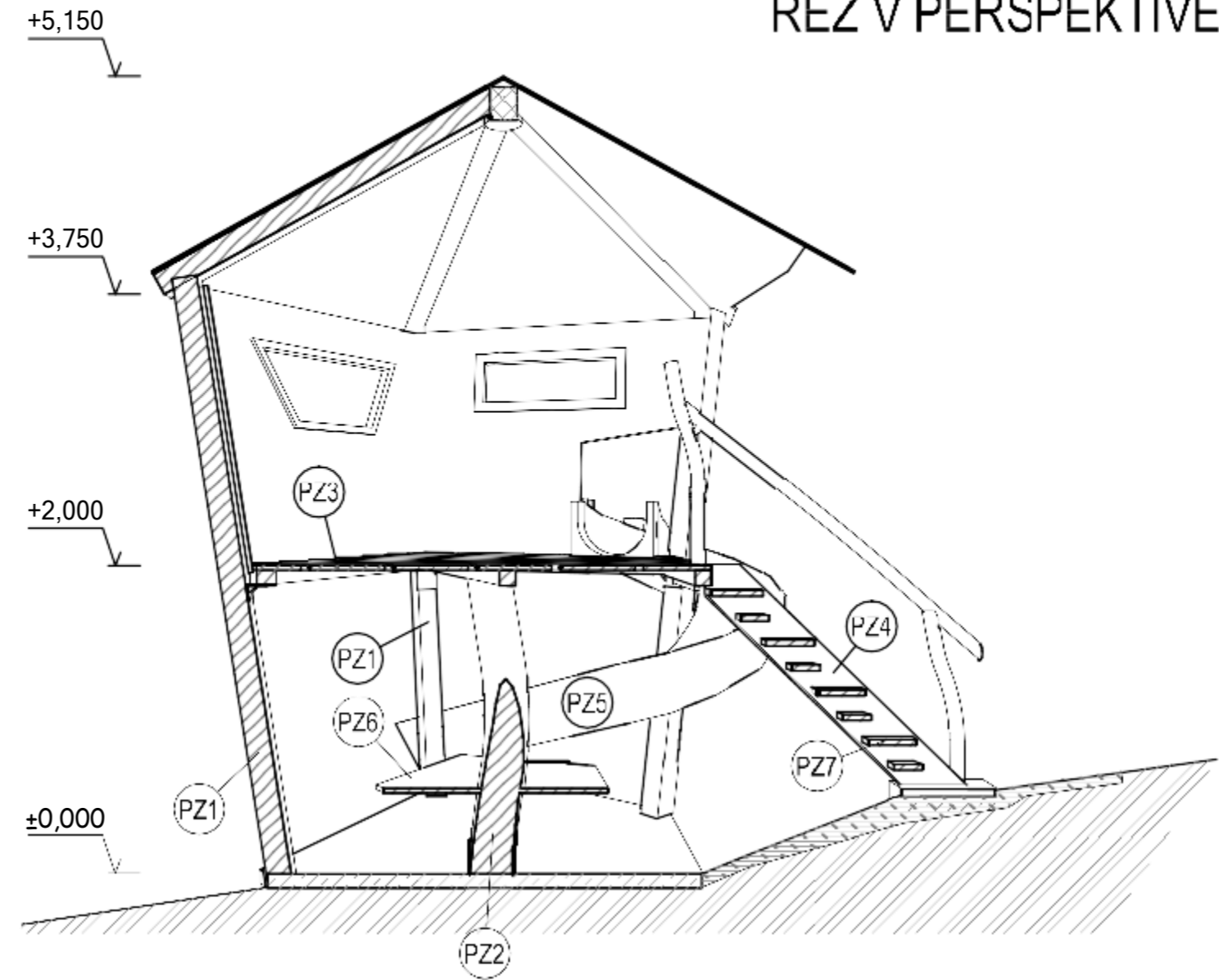
1:40

KONSTRUKCE VYHLÍDKY

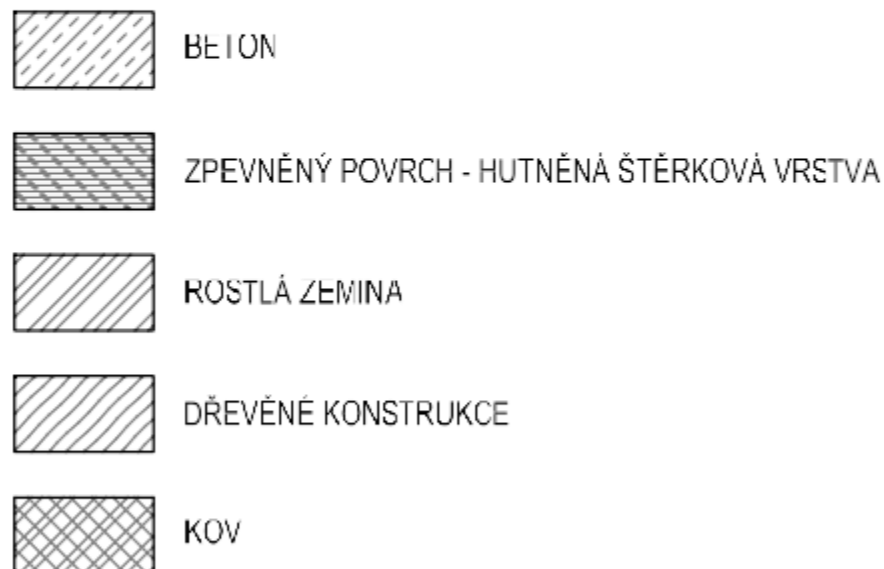
PŮDORYS V PERSPEKTIVĚ



ŘEZ V PERSPEKTIVĚ



LEGENDA ŠRAF



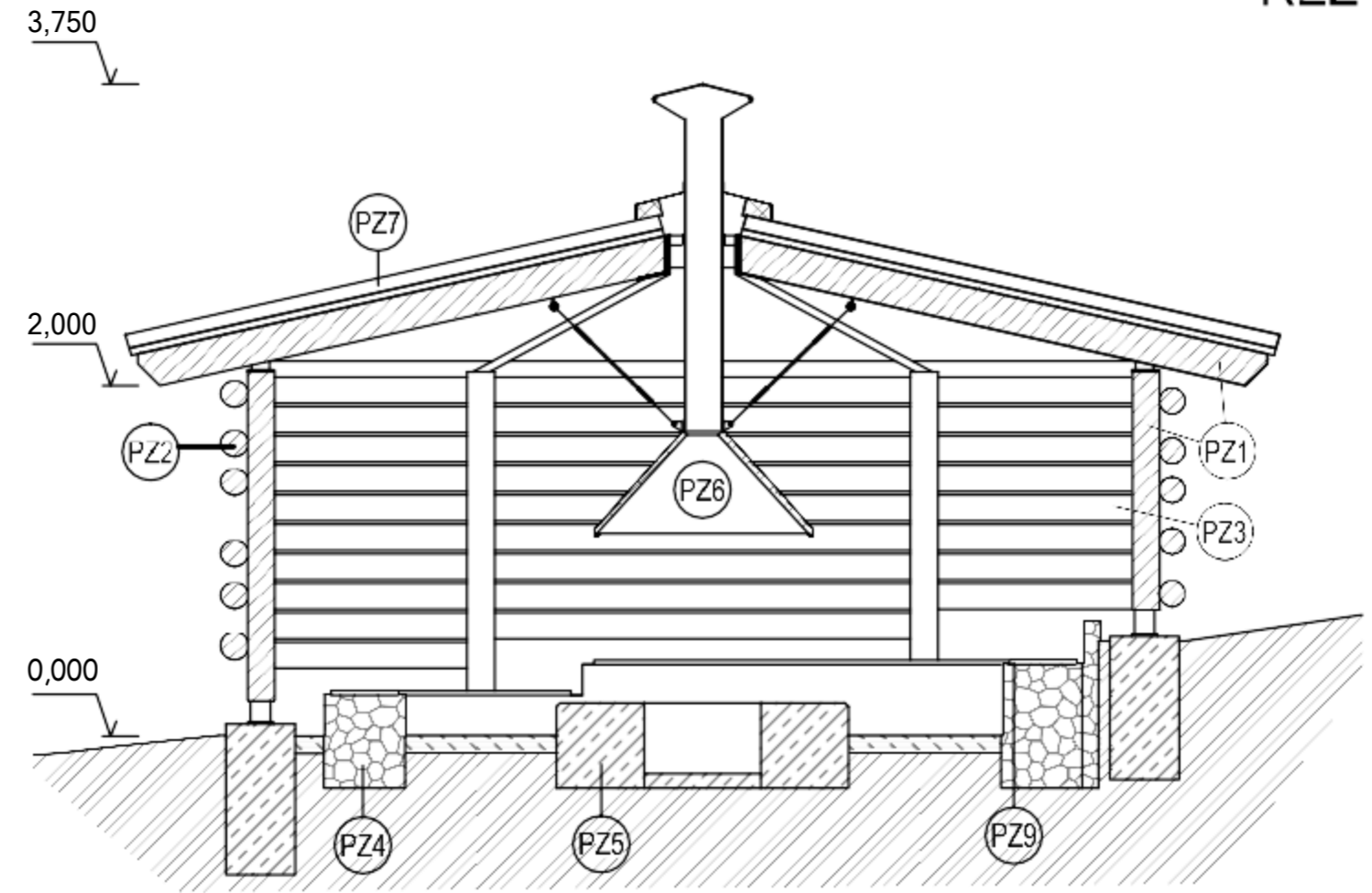
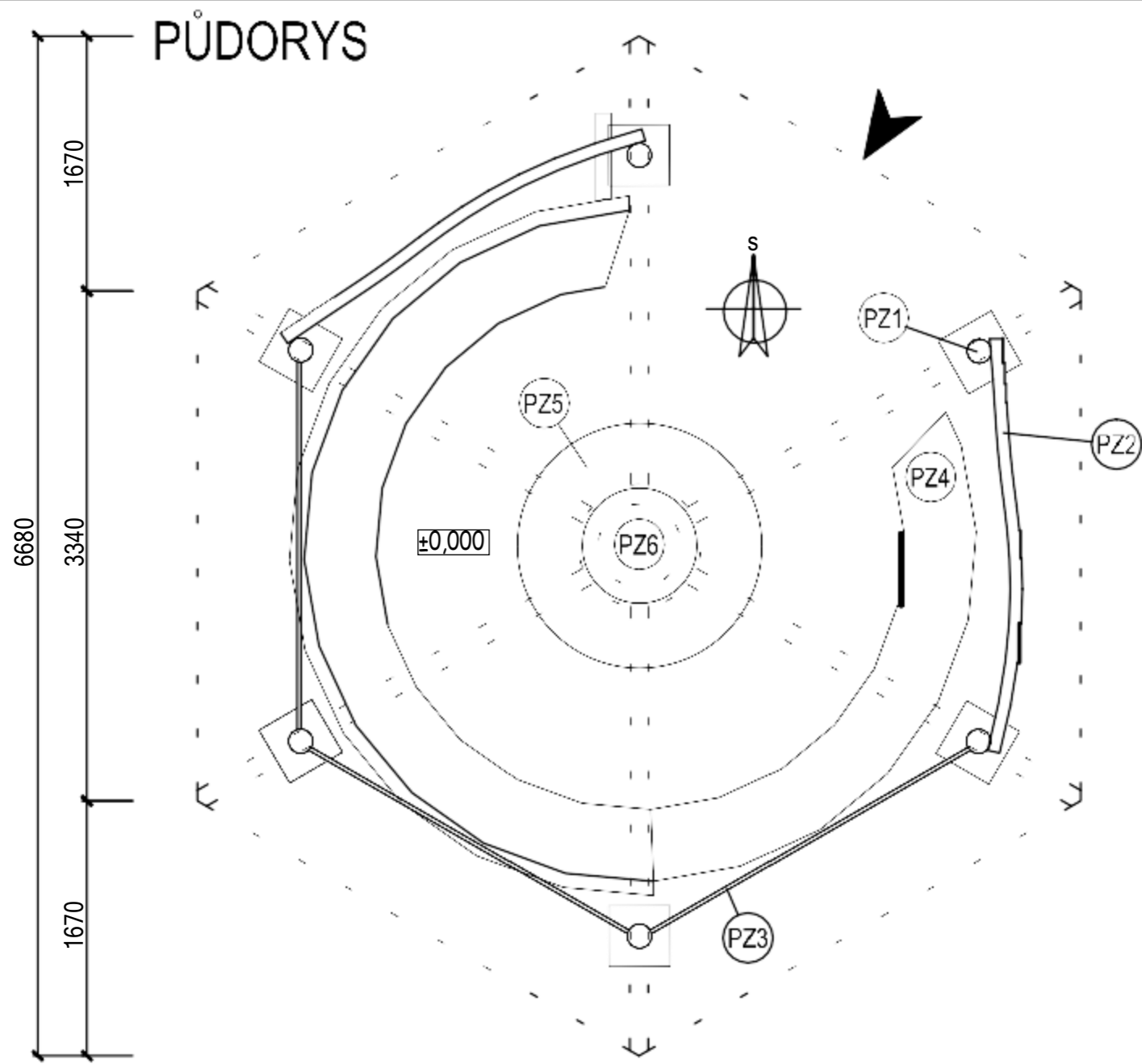
LEGENDA POZNÁMEK

- | | |
|---|--------------------------------|
| (PZ1) NOSNÁ DŘEVĚNÁ KONSTRUKCE | (PZ6) AKÁTOVÉ SEDÁKY |
| (PZ2) AKÁTOVÉ OBLOŽENÍ STAVBY/AKÁTOVÉ PODPORY | (PZ7) DŘEVĚNÉ SCHODIŠTĚ |
| (PZ3) PRKENNÁ PODLAHA | (PZ8) INFO TABULE |
| (PZ4) DŘEVĚNÁ SCHODNICE | (PZ9) ŠTĚRKOVÁ ZPEVNĚNÁ PLOCHA |
| (PZ5) SKLUZAVKA | |







Zpracovatel

1:40


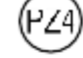
KONSTRUKCE DOMEČKU V KORUNÁCH STROMŮ

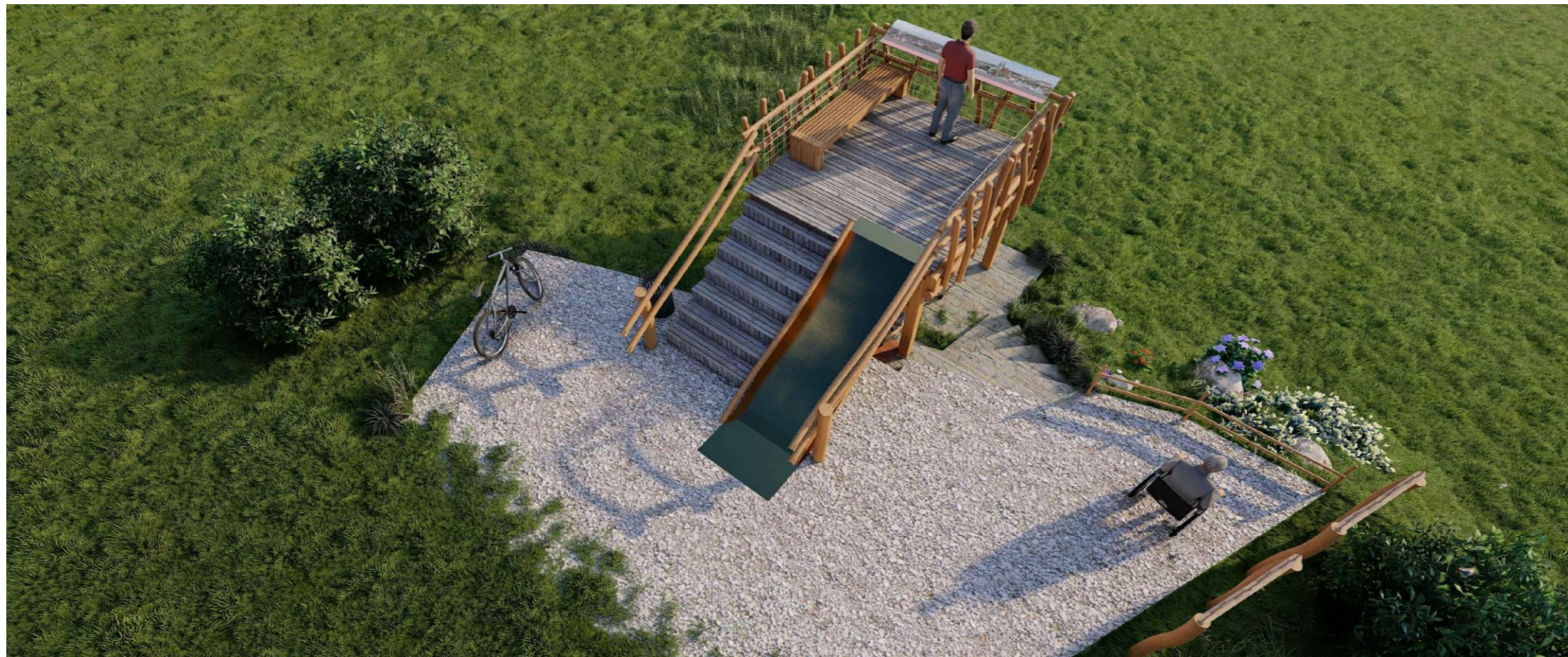


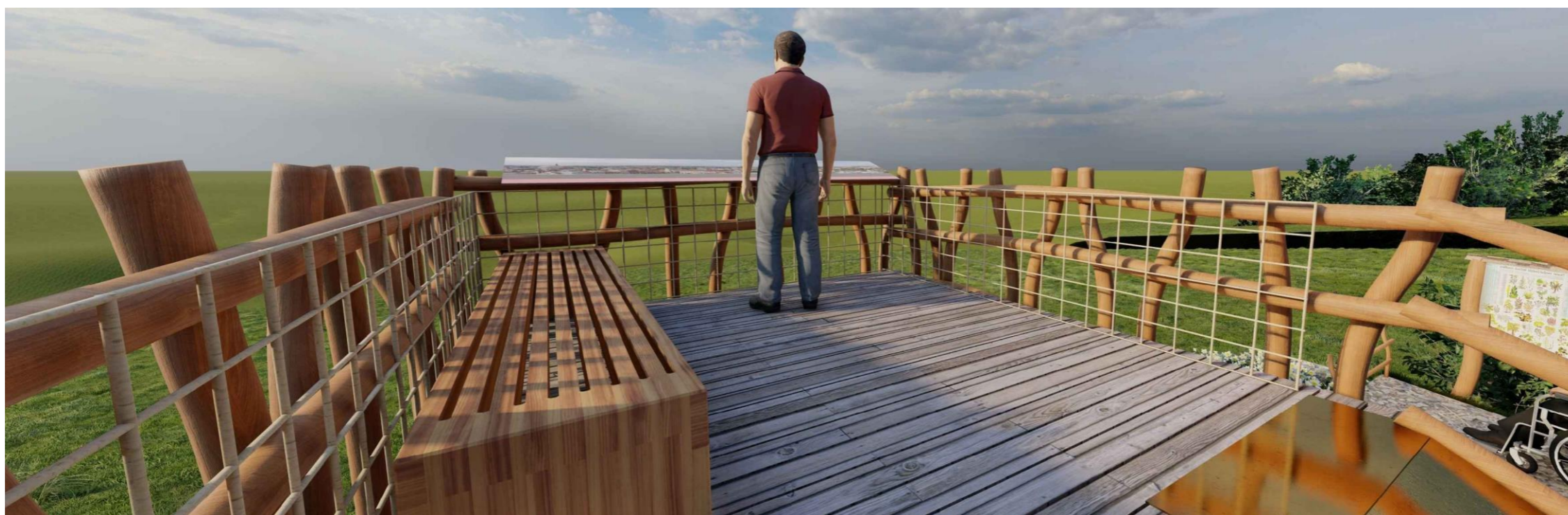
LEGENDA ŠRAF

-  BETON
-  ZPEVNĚNÝ POVRCH - HUTNĚNÁ ŠTĚRKOVÁ VRSTVA
-  ROSTLÁ ZEMINA
-  DŘEVĚNÉ KONSTRUKCE
-  KOV
-  GABIONY

LEGENDA POZNÁMEK

-  (PZ1) NOSNÁ DŘEVĚNÁ KONSTRUKCE
-  (PZ2) AKÁTOVÉ OBLOŽENÍ STAVBY
-  (PZ3) PRKĚNNÉ OBLOŽENÍ STAVBY
-  (PZ4) GABIONOVÉ POSEZENÍ
-  (PZ5) BETONOVÉ OHNIŠTĚ
-  (PZ6) KOVOVÝ KOMÍN
-  (PZ7) ASFALTOVÁ ŠINDEL
-  (PZ8) ŠTĚRKOVÁ ZPEVNĚNÁ PLOCHA
-  (PZ9) AKÁTOVÉ SEDÁKY





Zpracovatel 

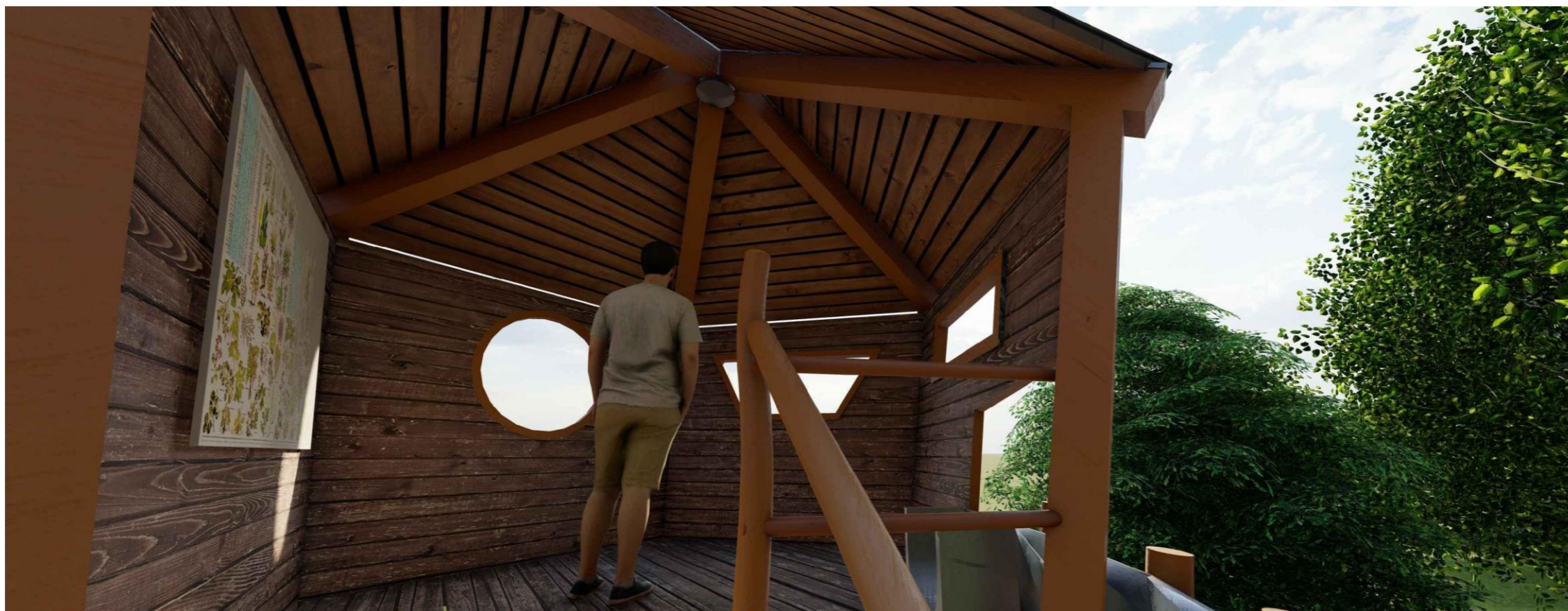
VYHLÍDKA 8



DOMEČEK V KORUNÁCH STROMŮ



Zpracovatel





Zpracovatel: 

ZASTŘEŠENÉ OHNIŠTĚ 11

