

SMLOUVA O DÍLO

č.1/2022

uzavřená dle § 1746 a násl. Obchodního zákoníku č. 89/2012 Sb.

na akci

**Roční servisně – údržbářská prohlídka FVZ 1200/6000 - ES
objekt CO – SPŠ, Ústí nad Labem - Stříbrníky**

I.

Smluvní strany

- 1) **Objednatel** : Střední průmyslová škola, Ústí nad Labem
Resslova 5, příspěvková organizace
Resslova 210/5
400 01 Ústí nad Labem

IČO: 00082201

DIČ: CZ00082201



Zastoupení ve věcech smluvních: Mgr. Bc. Jaroslav Mareš-ředitel školy tel:

Pracovník odpovědný k jednání ve věcech technických: paní Eva Alblová tel:

- 2) **Zhotovitel** : **JK SERVIS KRYTY s.r.o.**

Sepekov 433

399 01 Milevsko

IČO: 09682163

DIČ: CZ09682163



Zastoupení ve věcech smluvních a technických: pan Jaroslav Kyzour tel:

II.

Předmět díla

Převzetí filtroventilačního zařízení (FVZ) do odborné péče v objektu CO – SPŠ, Výstupní 2, Ústí nad Labem – Stříbrníky.

Způsob plnění:

Roční servisně – údržbářská prohlídka FVZ včetně revize FVZ, bude prováděna 1x ročně v období od 1.1. do 31.12. každého kalendářního roku.

Rozpis roční servisně – údržbářské prohlídky včetně cenové kalkulace viz příloha č.1

Případné nutné opravy nad rámec servisní prohlídky musí být odsouhlaseny objednavatelem a budou fakturovány nad rámec ceny servisní prohlídky.

III.

Doba plnění

1. Termín zahájení a ukončení prací v každém kalendářním roce si určí odběratel po dohodě se zhotovitelem.
2. Nástup na sjednané práce zhotovitel oznámí objednateli písemně (faxovou zprávou), nebo telefonicky minimálně 5dnů, před započatím prací.
3. Zhotovitel bude provádět pravidelné roční servisně – údržbářské prohlídky 1x ročně.
4. Záruční doba na prováděné práce je nepřetržitá po celou dobu platnosti Smlouvy o dílo.

IV.

Cena díla

1. Cena za dílo se sjednává ve výši: **27 100,- Kč** (dvacetsedmtisícjednostokorunčeských) bez DPH ročně. Členění ceny viz příloha č.2.
2. Zhotovitel má právo na přiměřené zvýšení ceny díla, objeví-li se při provádění díla potřeba činností v této smlouvě nezahrnutých, pokud tyto činnosti nebyly předvídatelné v době uzavření této smlouvy a jejich potřeba byla s objednatelem projednána, odsouhlasena a objednána samostatnou objednávkou.
3. Zhotoviteli zaniká nárok na zvýšení ceny podle odstavce 2., jestliže neoznámí nutnost jejího překročení a výši požadovaného zvýšení ceny do tří dnů poté, kdy se ukázalo, že je překročení ceny nevyhnutelné.

V.

Financování a platební podmínky

- 1) Objednatel prohlašuje, že má rezervovány finanční prostředky na úhradu objednaných jednotlivých rozsahů prací.
2. Zhotovitel vystaví fakturou ve dvou vyhotoveních, kterou předá objednateli do 14 dnů ode dne předání sjednané práce. Součástí faktury je revizní nebo servisní protokol o provedených pracích, vystavený zhotovitelem dvojnásobně. 1x potvrzený odběratelem se vrací zhotoviteli. Faktura je splatná do **14 dnů** po jejím převzetí objednatelem, přičemž dnem splatnosti se rozumí den připsání placené částky na účet zhotovitele u jeho banky.
3. V případě prodlení s dodáním díla, nevyužije-li objednatel svého práva odstoupit od této smlouvy, snižuje se sjednaná cena o 1% za každý den prodlení.
4. V případě nepřevzetí zhotoveného díla objednatelem, bez uvedení důvodu k nepřevzetí, zvyšuje se sjednaná cena o 0,5%o za každý den.

VI.

Práva a povinnosti zhotovitele

1. Při provádění díla postupuje zhotovitel samostatně a s potřebnou odbornou péčí, je však vázán rámcovými pokyny objednatele.
2. Materiál, který je potřebný k provedení díla, je povinen opatřit zhotovitel. U materiálu, který zhotovitel opatřil k provedení díla, má postavení prodávajícího. Kupní cena tohoto materiálu je zahrnuta v ceně za provedení díla.
3. Zhotovitel je povinen provést dílo v obvyklé kvalitě, odpovídá za vady, jež má dílo v době předání.
4. Zhotovitel je povinen průběžně konzultovat s objednatelem jakékoliv nejasnosti nebo případné změny při provádění díla.
5. Zhotovitel neodpovídá za škody vzniklé prováděním údržby, oprav a úprav druhými osobami sjednanými objednatelem, které nejsou zaškoleny

VII.

Práva a povinnosti objednatele

1. Objednatel má právo na včasné a řádné provedení díla v souladu s touto smlouvou.
2. Objednatel je oprávněn kontrolovat provádění díla. Zjistí-li, že zhotovitel provádí dílo v rozporu se svými povinnostmi, je objednatel oprávněn požadovat se toho, aby zhotovitel

odstraní vady vzniklé vadným prováděním a dílo prováděl řádným způsobem.

3. Objednatel je povinen na vyžádání zhotovitele poskytnout mu potřebné informace a podklady, které jsou pro řádné a úplné provedení díla nezbytné. Rovněž je povinen umožnit zhotoviteli přístup do všech prostor potřebných k provedení díla.
4. Zanikne-li závazek provést dílo z důvodu, za který odpovídá objednatel, je tento povinen zhotoviteli uhradit škodu, která mu tím vznikla.
5. Při prodloužení zhotovitele s dodávkou díla má objednatel právo odstoupit od smlouvy.
6. Objednatel je povinen řádně provedené dílo převzít a zaplatit sjednanou cenu za jeho provedení.

VIII.

Ostatní ujednání

1. Zhotovitel se zavazuje při provádění prací na pracovištích objednatele:
 - a) dodržovat bezpečnostní, hygienické, požární a ekologické předpisy,
 - b) vybavit sebe a své pracovníky potřebnými ochrannými pracovními prostředky podle profesí, činností a rizik.
2. Zhotovitel se seznámí s riziky na pracovištích objednatele, upozorní na ně své pracovníky i další jím případně sjednané pracovníky dodavatele dalších prací a určí způsob ochrany a prevence proti úrazům a jinému poškození zdraví.
3. Zhotovitel upozorní objednatele na všechny okolnosti, které by mohly vést při jeho činnosti na pracovištích objednatele k ohrožení:
 - a) života a zdraví pracovníků objednatele nebo dalších osob,
 - b) provozu nebo bezpečného stavu technických zařízení a objektů.
4. Zhotovitel předem upozorní objednatele na další případné dodavatele dalších prací, kteří s jeho vědomím a na jeho objednávku budou pracovat na pracovištích objednatele.
5. V případě úrazu zaměstnance zhotovitele vyšetří a sepíše záznam o úrazu vedoucí pracovník zhotovitele ve spolupráci a za přítomnosti odpovědného pracovníka objednatele za převzetí prací nebo referenta BOZP objednatele a ponechá mu jednu kopii záznamu o úrazu.
6. Zhotovitel si je vědom, že odpovídá i za škodu způsobenou okolnostmi, které mají původ v povaze přístroje nebo jiné věci, již bylo při plnění závazků použito a že se této odpovědnosti nemůže zbavit.

IX.

Ukončení smlouvy

Tuto smlouvu lze ukončit:

1. Dohodou obou stran.
2. Odstoupením od smlouvy:
 - a) ze strany objednatele nebo zhotovitele s šestiměsíční výpovědní lhůtou, která začne běžet prvním dnem měsíce následujícího po doručení písemného projevu druhé smluvní straně,
 - b) ze strany objednatele při podstatném porušení smlouvy. Za podstatné porušení smlouvy smluvní strany považují:
 - závažné porušení předpisů o bezpečnosti práce,
 - prohlášení konkurzu na majetek zhotovitele nebo zamítnutí návrhu na prohlášení konkurzu z důvodu nedostatku majetku nebo zahájení vyrovnávacího řízení se zhotovitelem,
 - nedodržení ustanovení čl. VIII. odst. 1) a 2),
 - c) ze strany zhotovitele při podstatném porušení smlouvy, za které obě smluvní strany považují prodlení objednatele s placením faktur,
 - d) odstoupení od smlouvy podle čl.X., odst. 2) písmene b) a c) musí být písemně oznámeno druhé smluvní straně bez zbytečného odkladu poté, kdy se dotčená smluvní strana o tomto porušení dozvěděla. Účinky odstoupení nastávají dnem jeho doručení druhé smluvní straně, pokud nebude druhé straně poskytnuta dodatečná lhůta k plnění.
3. Odstoupením od smlouvy se smluvní strany nezbavují odpovědnosti za škodu.

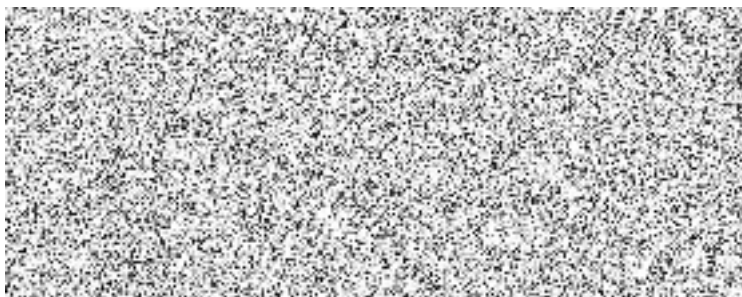
X.

Závěrečná ustanovení

1. Tato smlouva se v ostatním řídí příslušnými ustanoveními zákona č.89/2012 Sb. obchodní zákoník, ve znění pozdějších předpisů.
2. Tato smlouva vznikla dohodou o celém jejím obsahu a uzavírá se na dobu neurčitou od datumu podepsání Smlouvy o dílo.
3. Měnit nebo doplňovat text této smlouvy lze jen formou písemných dodatků, které budou platné, jen budou-li řádně potvrzené a podepsané oprávněnými zástupci obou smluvních stran.
4. K platnosti dodatků se vyžaduje dohoda o celém jejich obsahu.
5. Smlouva nabývá účinnosti dnem podpisu oběma smluvními stranami.
6. Smlouva je vypracována ve dvou stejnopisech s platností originálu, z nichž každá smluvní strana obdrží po podepsání jedno vyhotovení.
7. Příloha č.1 – rozpis úkonů servisně – údržbářské prohlídky s revizí

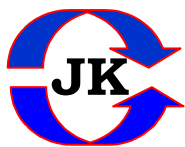
Příloha č.2 – cenová kalkulace

V Ústí nad Labem dne:



zhotovitel: Jaroslav Kyzour

Objednatel:



JK SERVIS KRYTY s.r.o.

Sepekov 433, 399 01 Milevsko

Roční servisní prohlídka

Objekt CO – SPŠ Výstupní 2, Ústí nad Labem

FVZ –DVÚ 1200/6000 ES

Rozpis prací: Příloha č.1

- 1) Filtr vložkový FVS - 1x 2, 1x4, 1x6**
 - kontrola odporu, vyčištění (výměna) filtračních vložek určených pro běžný provoz
 - kontrola uložení filtračních vložek určených pro ochranný provoz (FIRON SPECIÁL B 400 + G 460), kontrola stavu pryžového těsnění
 - kontrola funkce upínacích mechanismů, jejich promazání
- 2) Klimatizační jednotky BKC (3 ks)**
 - kontrola stavu, napnutí eventuelně výměna klínových řemenů ve ventilátorových komorách
 - kontrola ložisek ventilátorových komor
 - kontrola odporu filtračních vložek filtrační komory
 - kontrola stavu a funkce jednotlivých komor jednotek BKZ včetně promazání klapkových komor
 - kontrola komor ohřívače a chladiče případné vyčištění žebrování
- 3) Ventilátor RVI 250**
 - kontrola stavu ložisek
 - kontrola souososti pevné spojky, případné vyrovnání a seřízení
- 4) Měřič přetlaku a odporu**
 - kontrola neporušenosti a těsnosti
 - kontrola správného zapojení dle provozního schématu
 - doplnění kapaliny
- 5) Plynotěsné potrubí + zkouška plynotěsnosti**
 - kontrola neporušenosti potrubí
 - kontrola pryžových manžet
- 6) Šroubové spoje**
 - kontrola popř. dotažení šroubových spojů zejména u ventilátorových soustrojí, klimatizační jednotky a kotevních prvků
- 7) Plynotěsná klapka PK + ruční plynotěsný uzávěr RPU**
 - kontrola funkce (plynotěsnost, úplné otevření a uzavření)
 - v případě obtížné ovladatelnosti nebo netěsnosti + demontáž, vyčištění, odstranění závady, konzervace, montáž
- 8) Tlakový uzávěr TUKM 1000**
 - demontáž víka, vyčištění, odvodnění, konzervace, zpětná montáž
 - kontrola pohyblivosti membrány
- 9) Regulační klapky a ruční šoupata na odvodu a přívodu vzduchu**
 - kontrola funkce (volný chod, otevření a zavření)
- 10) Filtr vložkový FVS - 1x 2, 1x4, 1x6**
 - kontrola odporu, vyčištění (výměna) filtračních vložek určených pro běžný provoz
 - kontrola uložení filtračních vložek určených pro ochranný provoz (FIRON SPECIÁL B 400 + G 460), kontrola stavu pryžového těsnění
 - kontrola funkce upínacích mechanismů, jejich promazání
- 11) Klimatizační jednotky BKC (3 ks)**

- kontrola stavu, napnutí eventuelně výměna klínových řemenů ve ventilátorových komorách
- kontrola ložisek ventilátorových komor
- kontrola odporu filtračních vložek filtrační komory
- kontrola stavu a funkce jednotlivých komor jednotek BKZ včetně promazání klapkových komor

12) Měřič přetlaku a odporu

- kontrola neporušenosti a těsnosti
 - kontrola správného zapojení dle provozního schématu
 - doplnění kapaliny

13) Plynotěsné potrubí + zkouška plynotěsnosti

- kontrola neporušenosti potrubí
- kontrola pryžových manžet

14) Šroubové spoje

- kontrola popř. dotažení šroubových spojů zejména u ventilátorových soustrojí, klimatizační jednotky a kotevních prvků

15) Plynotěsná klapka PK + ruční plynotěsný uzávěr RPU

- kontrola funkce (plynotěsnost, úplné otevření a uzavření)
- v případě obtížné ovladatelnosti nebo netěsnosti + demontáž, vyčištění, odstranění závady, konzervace, montáž

16) Tlakový uzávěr TUKM 1000

- demontáž víka, vyčištění, odvodnění, konzervace, zpětná montáž
- kontrola pohyblivosti membrány

17) Regulační klapky a ruční šoupata na odvodu a přívodu vzduchu

- kontrola funkce (volný chod, otevření a zavření)

18) Tlakový uzávěr stěnový TUS 6000

- vyčištění uzávěru
- kontrola správné funkce klapky a možnosti pojištění tělesa uzávěru v uzavřené poloze pomocí kolíku

19) Lehký plynotěsný uzávěr LPU 300

- kontrola možnosti plynotěsného uzavření
- kontrola stavu pryžového těsnění

20) Těžký plynotěsný uzávěr TPU 100 a TPU 300

- kontrola funkce, úplné otevření a uzavření
- kontrola pryžového těsnění,
- konzervace funkčních ploch

21) Měřič množství vzduchu

- kontrola funkce
- demontáž z potrubí, přimazání hřídelky, zpětné namontování do potrubí
- kontrola funkce

22) Spona pryžové spojky + manžetových spojů

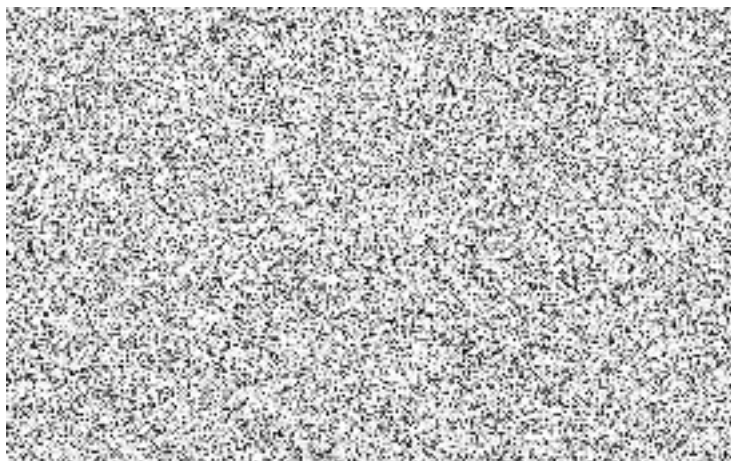
- výměna prasklého nebo zkorodovaného pásku, provedení povrchové ochrany
- kontrola spony
- kontrola manžetového spoje
- konzervace závitu šroubu

23) Plynotěsný poklop a dveře – pouze D a P, které slouží jako uzávěry vzduchových cest

- kontrola možnosti uzavření (jednou osobou)
- konzervace funkčních ploch
- kontrola těsnění

24) Kontrola funkční schopnosti FVZ STOÚ – ES

- kontrola celkového stavu FVZ a jeho úplnosti, včetně jeho návaznosti na el. soustrojí a sklad PHM
- kontrola celkového stavu úkrytu a možnosti jeho plynotěsného uzavření
- zkouška plynotěsnosti úkrytu (podle předpisu pro přejímání FVZ- STOÚ – ES)
- zkoušky režimů FV, ČFV, I.



Příloha č. 2

Cenová kalkulace

Objekt CO – SPŠ Ústí nad Labem - Stříbrníky

1. Roční servisně – údržbářská prohlídka

Cena bez DPH 21%	27 100,-Kč
DPH 21%	5 691,-Kč
Cena s DPH 21%	32 791,-Kč

Ceny jsou pevné a nepřekročitelné včetně přípravných a dopravních časů.

