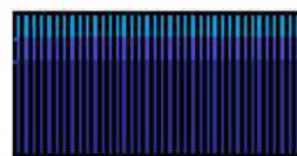


POLOKOŠILE MODRÁ PÁNSKÁ KRÁTKÝ RUKÁV

Polokošile modrá s krátkými rukávy je zhotovena z interlokového úpletu z přírodních vláken s příměsí elastanu. Vyznačuje se komfortem při nošení. Polokošile je střihu regular s rukávem se střední hlavicí. Přední a zadní díl je hladký. Polokošile má po stranách svislé boční rozparky lemované úpletovým proužkem ve světlemodré barvě. Tímto lemem je lemovaný i šev průkrčníku. Ve středu předního dílu je vypracovaná klasická úpletová žebrová ozdobná léga se 3 knoflíkovými dírkami. Na levé straně předního dílu je našitá obdélníková kapsa z vlastního materiálu ukončená žebrovaným proužkovým lemem. Krátké rukávy jsou jednodílné a jsou ukončeny žebrovanou úpletovou manžetou stejného dizajnu a materiálu jako límec a lem přední polo-légy a náprsní kapsy. Límec je jednodílný z úpletového žebrovaného polyesterového proužkovaného materiálu - tmavě modrý pruh je nejširší, následuje středně modrý pruh v základní barvě polokošile – 0,5 cm a následně je 0,5 cm široký pruh ve světle modré barvě. Polokošile je s malou výšivkou na levé kapse ve středovém horním rohu (umístění jako na obrázku). Vnější průměr kruhu loga je 1,6 cm. Barva výšivky je červená.



zevnitř
lem rozparku
světle modrý
jako
průkrčník



DETAIL LEMŮ

0,5 cm světle modrý pruh
0,5 cm středně modrý pruh
zbytek tmavěmodrý pruh



MATERIÁLOVÝ LIST

Vrchový materiál	95% bavlna/5% elastan (\pm 3%)	Nařízení Evropského parlamentu a Rady (EU) č.1007/2011
Plošná hmotnost	220 g/m ² (\pm 5 %)	ČSN EN 12127
Úprava	Fixace proti zešikmení úpletu	
Barva dle trichromatických souřadnic Cielab – středně modrá	L [*] =55,64, a [*] = -3,47,b [*] = -32,81 povolená barevná odchylka 4 stupeň šedé stupnice	ČSN EN ISO 105-J01 ČSN EN 20105-A02
Vazba	Interlokovaná	ČSN 80 0020
Límeč – žebrový 1:1 kombinace barev - pruhy : světle modrá tmavě modrá středně modrá	100% polyester – min. 220 g/m ² L [*] =70,26, a [*] = -3,94,b [*] = -22,55 L [*] =19,76, a [*] = -1,05,b [*] = -8,78 L [*] =55,64, a [*] = -3,47,b [*] = -32,81 povolená barevná odchylka 3 stupeň šedé stupnice	Nařízení Evropského parlamentu a Rady (EU) č.1007/2011 ČSN EN ISO 105-J01 ČSN EN 20105-A02
Max. změna rozměrů v % - 40°C Osnova / útek	Max. +/- 5,0/+/-5,0 %	ČSN EN ISO 5077
Sklon ke žmolkovitosti - po 3 000 otáčkách (metoda Martindale)	min. 4 stupeň	ČSN EN ISO 12945-2
Odolnost vůči oděru Martindale - 9kPa	Min. 5 000 otáček	ČSN EN ISO 12947-2
Stálobarevnost na světle	min. 4 stupeň – modrá st.	ČSN EN ISO 105-B02
Stálobarevnost v potu : alkal./kysel.	min. 3-4/3-4//3-4/3-4 stupeň šedé stup.	ČSN EN ISO 105-E04
Stálobarevnost v praní	min. 4 stupeň šedé st.	ČSN EN ISO 105-C06
Stálobarevnost v chemickém čištění	min. 4 stupeň šedé st.	ČSN EN ISO 105-D01
Stálobarevnost v otěru : suchém/ mokrém	min. 3-4/3-4 stupeň šedé st.	ČSN EN ISO 105-X12
Obsah volného formaldehydu	max. 75 mg/kg	ČSN EN ISO 14184-1
pH vodného výluhu	4,5-7,5	ČSN EN ISO 3071

VELIKOSTNÍ SORTIMENT PÁNSKÝCH POLOKOŠILÍ

Velikosti	XS, XSp	S, Sp	M, Mp	L, Lp	XL, XLp	XXL, XXLz	XXXL, XXXLz	4XL, 4XLz
Obvod hrudi	80-88	88-96	96-104	104-112	112-120	120-128	128-136	136-144
Výšk.sk.	XS-S – 170-176, M-XL 176-182, XXL-4XL – 182-188 Xsp-Sp – 182-188, Mp-XLp – 188-194, XXLz-4XLz - 170-176							

Podrobný popis :

Přední díly

- * jsou hladké, spojené se zadním dílem
- * šev náramenic zpevněn třínitým štepem
- * na levém PD je našitá obdélníková nakládáná kapsa
- * v horní části PD ve středu průkrčníku je hladká nákrýtová léga se zapínáním na 3 knoflíky

Zadní díl

- * je hladký s průkrčníkovým nakládaným sedlem z vnitřní strany, oválného tvaru, hloubka sedla pod průkrčníkem je $75 \text{ mm} \pm 3 \text{ mm}$ (pro vel. L)
- * sedlo je prošité v kraji, ve vzdálenosti 1-2 mm
- * v bočních švech na obou stranách u dolního okraje jsou rozparky $60 \pm 5 \text{ mm}$ dlouhé, začištěné proužkem na vnitřní straně ze světle modrého úpletu o hotové šířce cca 10 mm (dtto jako vnitřní šev průkrčníku), s prošitím v krajích po celém obvodu 1 x ve vzdálenosti 1-2 mm od kraje

Límec

- * je 1 dílný (žebrový 100% polyesterový úplet), je upletený z jednoho kusu v žebrové vazbě 1:1, je pruhovaný – 0,5 cm světlemodrý proužek v kraji, 0,5 cm středně modrý proužek v barvě základního úpletu, zbytek v barvě tmavě modré
- * délka špičky $75 \pm 5 \text{ mm}$
- * průkrčník je v celé délce od légy po légu začištěn úpletovým světle modrým proužkem, který je prošitý v krajích po celém obvodu 1 x ve vzdálenosti cca 1-2 mm od kraje
- * pod límec je všita etiketa s označením velikosti (na středu průkrčníku)

Rozparek průkrčníku

- * je nákrýtový $150 \text{ mm} \pm 5 \text{ mm}$ dlouhý a $30 \pm 2 \text{ mm}$ široký, je zhotoven z proužkovaného žebrovaného polyesterového úpletu (jako límec) - směr proužků dle obrázku , levá strana legy je na vrchní straně – 0,5 cm světlemodrý proužek v kraji, 0,5 cm středně modrý proužek v barvě základního úpletu, zbytek v barvě tmavě modré
- * rozparek je na spodním konci zapošit do tvaru obdélníku s výškou $10 \pm 1 \text{ mm}$ a je ozdobně proštepován po celém obvodu našití na PD, a to cca 1-2 mm od tohoto švu

Rukávy krátké (KR)

- * jsou jednodílné, hlavicové, ve spodní části s žebrovanou úpletovou polyesterovou manžetou o šířce $25 \pm 2 \text{ mm}$. Proužky od spodního kraje jsou identické jako na límci : 0,5 cm světlemodrý proužek v kraji, 0,5 cm středně modrý proužek v barvě základního úpletu, zbytek v barvě tmavě modré. Rukáv je proštepován za 1-2 mm od našití žebrového lemu

Náprsní kapsa

- * je obdélníková, nakládáná
- * rozměr kapsy je uveden v tabulkách kontrolních měř

* horní okraj kapsy je z žebrového polyesterového proužkovaného úpletu o šířce 25 ± 2 mm. Proužky identické jako na límci : 0,5 cm světlemodrý proužek v kraji, 0,5 cm středně modrý proužek v barvě základního úpletu, zbytek v barvě tmavě modré. Kapsa je proštepována za 1-2 mm od našití tohoto lemu

* kapsa je našitá prošitím za 1-2 mm od kraje, u průhmatu kapes s trojúhelníkovou nebo obdélníkovou strojovou uzávěrkou

* umístění nakládané kapsy je pro velikost L ve vzdálenosti, která se měří od švu špičky náramenice u průkrčníku

* pro muže je tato vzdálenost k průhmatu kapsy 190 ± 5 mm

Dolní okraj

* rovný s bočními rozparky, s rubovou záložkou přišitou coverlockem ve vzdálenosti 25 ± 2 mm od spodního okraje

Dírky

* jsou vyšité nití v barvě tmavě modré jako barva límce

* na levém předním nákrýtovém rozparku s následujícím rozmístěním:

první dírka je vyšitá horizontálně 15 ± 2 mm od průkrčníku, vystředěně na šířku legy;

druhá a třetí dírka jsou vyšité ve vzdálenosti 50 ± 2 mm od první, respektive druhé (bráno od středu dírky ke středu dírky), tyto dvě dírky jsou vyšité svisle, souběžně s osou légy

Knoflíky

* jsou pro muže našité na pravé léze rozparku PD (proti knoflíkovým dírkám) nití v barvě tmavě modré jako barva límce

* knoflíky jsou 4 dírkové, perleťové, v barvě základního středně modrého materiálu, resp. polyesterové oboustranné, o průměru 11 - 12 mm

* na polokošili u etikety s materiálovým složením je našitý 1 náhradní knoflík

Výšivka loga DP Praha

* je vyšitá na horní záložce kapsy u středového horního rohu kapsy – střed loga je 15 ± 1 mm od obou okrajů kapsy, svislé u légy a horní

* rozměr výšivky je : vnější průměr 16 mm , barva červená cca Pantone 19-1763 TP, tvar loga v příloze - logo manuál

Zpracování

* boční švy, v pokračování spodní rukávový šev, šev náramenice, šev všití rukávu (rukáv všitý do otevřeného průramku), pololéga, límec, manžeta rukávů a manžeta kapsy, jsou sešité na obnitkovacím šicím stroji (overlock) se zajišťovacím stehem

* všechny základní díly se stříhají po sloupku

* knoflíkové dírky zhotovené na prádlovém dírkovacím stroji, dlouhé 15 mm, s hustotou obšití min. 8 stehů na 10 mm

* knoflíky košilové čtyřdírkové o \varnothing 11-12 mm v barvě základního středně modrého materiálu, pevně přišité minimálně přes 2 vrstvy materiálu

- * náhradní knoflík je přišitý cca 20 mm od etikety s materiálovým složením v bočním švu polokošile
- * počet stehů strojového šití a prošití je 5 ± 1 steh na 10 mm, stehy musí být rovnoměrné, bez vynechání, s rovnoměrným napětím, začátky a konce šití a více namáhaná místa musí být řádně zapořité proti párání a zajištěné proti vytržení, délka uzařití min. 10 mm
- * hustota stehů obnitkovaných okrajů švových záložek nastavena tak, aby nedocházelo k jejich vytřepení
- * šicí nitě 100% polyester do barvy vrchového materiálu, jemnost nití, číslo metrické max. 120
- * etiketa (s měkkým omakem) s ošetřujícími symboly je všitá cca 100 mm od dolního kraje do levého bočního švu
- * velikostní etiketa všitá do středu v průkrčníku zadního dílu

Rozměry polokošile pro velikost L :

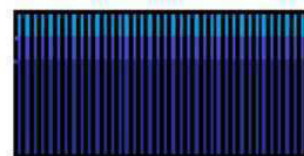
- Délka límce $42,0 \pm 1,0$ cm
- $\frac{1}{2}$ hrudní šíře $58,0 \pm 2,5$ cm
- $\frac{1}{2}$ pasové šíře $57,0 \pm 2,5$ cm
- $\frac{1}{2}$ dolní šíře $57,0 \pm 2,5$ cm
- Šíře náramenice $14,5 \pm 0,7$ cm
- Délka ZD $70 \pm 3,5$ cm
- Délka rukávu KR $20,5 \pm 1,0$ cm
- $\frac{1}{2}$ podpažní šíře rukávu $23,5 \pm 1,0$ cm
- $\frac{1}{2}$ dolní šíře rukávu KR $19,5 \pm 1,0$ cm
- Šíře lemu u KR a u kapsy $2,5 \pm 0,2$ cm
- Šíře lemu přední légy $3,0 \pm 0,2$ cm
- Výška kapsy $12,0 \pm 0,5$ cm
- Šíře kapsy $11,0 \pm 0,5$ cm
- Vzdálenost kapsy od středu $5,5 \pm 0,3$ cm
- Délka rožku límce $7,5 \pm 0,5$ cm

POLOKOŠILE MODRÁ DÁMSKÁ KRÁTKÝ RUKÁV

Polokošile modrá s krátkými rukávy je zhotovena z interlokového úpletu z přírodních vláken s příměsí elastanu. Vyznačuje se komfortem při nošení. Polokošile je střihu slimfit s rukávem se střední hlavicí. Přední a zadní díl je v bočních švech tvarovaný zúžením v pasové linii, jinak je hladký. Polokošile má po stranách svislé boční rozparky lemované úpletovým proužkem ve světlemodré barvě. Tímto lemem je lemovaný i šev průkrčníku. Ve středu předního dílu je vypracovaná polorozhalenková úpletová žebrová ozdobná lega se 3 knoflíkovými dírkami. Krátké rukávy jsou jednodílné a jsou ukončeny žebrovanou úpletovou manžetou stejného dizajnu a materiálu jako límec a lem polorozhalenkové légy. Límec je jednodílný z úpletového žebrovaného polyesterového proužkovaného materiálu - tmavě modrý pruh je nejširší, následuje středně modrý pruh v základní barvě polokošile – 0,5 cm a následně je 0,5 cm široký pruh ve světle modré barvě. Polokošile je s malou výšivkou na levé hrudi (umístění jako na obrázku). Vnější průměr kruhu loga je 1,6 cm. Barva výšivky je červená.



zevnitř
lem rozparku
světle modrý
jako
průkrčník



DETAIL LEMŮ

0,5 cm světle modrý pruh
0,5 cm středně modrý pruh
zbytek tmavěmodrý pruh



MATERIÁLOVÝ LIST

Vrchový materiál	95% bavlna/5% elasthan (+/- 3%)	Nařízení Evropského parlamentu a Rady (EU) č.1007/2011
Plošná hmotnost	220 g/m ² (+/- 5 %)	ČSN EN 12127
Úprava	Fixace proti zešíkmení úpletu	
Barva dle trichromatických souřadnic Cielab – středně modrá	L [*] =55,64, a [*] = -3,47,b [*] = -32,81 povolená barevná odchylka 4 stupeň šedé stupnice	ČSN EN ISO 105-J01 ČSN EN 20105-A02
Vazba	Interlokovaná	ČSN 80 0020
Límeč – žebrový 1:1 kombinace barev - pruhy : světle modrá tmavě modrá středně modrá	100% polyester – min. 220 g/m ² L [*] =70,26, a [*] = -3,94,b [*] = -22,55 L [*] =19,76, a [*] = -1,05,b [*] = -8,78 L [*] =55,64, a [*] = -3,47,b [*] = -32,81 povolená barevná odchylka 3 stupeň šedé stupnice	Nařízení Evropského parlamentu a Rady (EU) č.1007/2011 ČSN EN ISO 105-J01 ČSN EN 20105-A02
Max. změna rozměrů v % - 40°C Osnova / útek	Max. +/- 5,0/+/-5,0 %	ČSN EN ISO 5077
Sklon ke žmolovitosti - po 3 000 otáčkách (metoda Martindale)	min. 4 stupeň	ČSN EN ISO 12945-2
Odolnost vůči oděru Martindale - 9kPa	Min. 5 000 otáček	ČSN EN ISO 12947-2
Stálobarevnost na světle	min. 4 stupeň – modrá st.	ČSN EN ISO 105-B02
Stálobarevnost v potu : alkal./kysel.	min. 3-4/3-4//3-4/3-4 stupeň šedé stup.	ČSN EN ISO 105-E04
Stálobarevnost v praní	min. 4 stupeň šedé st.	ČSN EN ISO 105-C06
Stálobarevnost v chemickém čištění	min. 4 stupeň šedé st.	ČSN EN ISO 105-D01
Stálobarevnost v otěru : suchém/ mokrém	min. 3-4/3-4 stupeň šedé st.	ČSN EN ISO 105-X12
Obsah volného formaldehydu	max. 75 mg/kg	ČSN EN ISO 14184-1
pH vodného výluhu	4,5-7,5	ČSN EN ISO 3071

VELIKOSTNÍ SORTIMENT DÁMSKÝCH POLOKOŠILÍ

Velikosti	XS, XSp	S, Sp	M, Mp	L, Lp	XL, XLp	XXL, XXLz	XXXL, XXXLz	4XL, 4XLz
Obvod hrudi	80-88	88-96	96-104	104-112	112-120	120-128	128-136	136-144
Výšk.sk.	XS-S = 164-170, M-XL= 170- 176 cm, XXL-4XL = 176-182 XSp-Sp = 176-182, Mp-XLp= 182- 188 cm, XXLz-4XLz = 164-170							

Podrobný popis :

Přední díly

- * jsou hladké, spojené se zadním dílem
- * šev náramenic zpevněn třínitým štepem
- * na levém PD je vyšité logo DP Praha
- * v horní části PD ve středu průkrčníku je polorozhalenková hladká nákrýtová lega se zapínáním na 3 knoflíky

Zadní díl

- * je hladký s průkrčníkovým nakládáním sedlem z vnitřní strany, oválného tvaru, hloubka sedla pod průkrčníkem je $70 \text{ mm} \pm 3 \text{ mm}$ (pro vel. M)
- * sedlo je prošité v kraji, ve vzdálenosti 1-2 mm
- * v bočních švech na obou stranách u dolního okraje jsou rozparky $60 \pm 5 \text{ mm}$ dlouhé, začištěné proužkem na vnitřní straně ze světle modrého úpletu o hotové šířce cca 10 mm (dtto jako vnitřní šev průkrčníku), s prošitím v krajích po celém obvodu 1 x ve vzdálenosti cca 1-2 mm

Límec

- * je 1 dílný (žebrový 100% polyesterový úplet), je upletený z jednoho kusu v žebrové vazbě 1:1, je pruhovaný – 0,5 cm světle modrý proužek v kraji, 0,5 cm středně modrý proužek v barvě základního úpletu, zbytek v barvě tmavě modré
- * délka špičky $75 \pm 5 \text{ mm}$
- * průkrčník je v celé délce od légy po légu začištěn úpletovým světle modrým proužkem, který je prošitý v krajích po celém obvodu 1 x ve vzdálenosti cca 1-2 mm od kraje
- * pod límec je všita etiketa s označením velikosti (na středu průkrčníku)

Rozparek průkrčníku

- * je nákrýtový polorozhalenkový, $200 \text{ mm} \pm 5 \text{ mm}$ dlouhý a $23 \pm 2 \text{ mm}$ široký, je zhotoven z proužkovaného žebrovaného polyesterového úpletu (jako límec) - směr proužků dle obrázku, pravá strana légy je na vrchní straně – 0,5 cm světle modrý proužek v kraji, 0,5 cm středně modrý proužek v barvě základního úpletu, zbytek v barvě tmavě modré
- * rozparek je na spodním konci zapošit do tvaru obdélníku s výškou $10 \pm 1 \text{ mm}$ a je ozdobně proštepován po celém obvodu po PD, a to cca 1-2 mm od všití

Rukávy krátké (KR)

- * jsou jednodílné, hlavicové, ve spodní části s žebrovanou úpletovou polyesterovou manžetou o šířce $23 \pm 2 \text{ mm}$. Proužky od spodního kraje jsou identické jako na límci : 0,5 cm světle modrý proužek v kraji, 0,5 cm středně modrý proužek v barvě základního úpletu, zbytek v barvě tmavě modré. Rukáv je proštepován za 1-2 mm od našití tohoto žebrovaného lemu

Dolní okraj

- * rovný s bočními rozparky, s rubovou záložkou přišitou coverlockem ve vzdálenosti $23 \pm 2 \text{ mm}$ od spodního okraje

Dírky

* jsou vyšité nití v barvě tmavě modré jako barva límce

* na pravém předním nákrýtovém rozparku s následujícím rozmístěním:

první dírka je vyšitá svisle 100 ± 2 mm od průkrčníku, vystředěně na šířku légy;

druhá a třetí dírka jsou vyšité ve vzdálenosti 40 ± 2 mm od první, respektive druhé (bráno od středu dírky ke středu dírk), tyto dvě dírky jsou vyšité svisle, souběžně s osou légy

Knoflíky

* jsou pro ženy našité na levé léze rozparku PD (proti knoflíkovým dírkám) nití v barvě tmavě modré jako barva límce

* knoflíky jsou 4 dírkové, perleťové, v barvě základního středně modrého materiálu, resp. polyesterové oboustranné, o průměru 11 - 12 mm

* na polokošili u etikety s materiálovým složením je našitý 1 náhradní knoflík

Výšivka loga DP Praha

* je vyšitá 200 ± 5 mm od hrotu náramenice a 80 ± 5 mm od středu légy, rozměr výšivky je : vnější průměr 16 mm , barva červená cca Pantone 19-1763 TP, tvar loga v příloze - logo manuál

Zpracování

* boční švy, v pokračování spodní rukávový šev, šev náramenice, šev všití rukávu (rukáv všitý do otevřeného průramku), polorozhalenková léga, límce a manžeta rukávů, jsou sešité na obnitkovacím šicím stroji (overlock) se zajišťovacím stehem

* všechny základní díly se stříhají po sloupku

* knoflíkové dírky zhotovené na prádlovém dírkovacím stroji, dlouhé 15 mm, s hustotou obšití min. 8 stehů na 10 mm

* knoflíky košilové čtyř dírkové o \varnothing 11-12 mm v barvě základního středně modrého materiálu, pevně přišité minimálně přes 2 vrstvy materiálu

* náhradní knoflík je přišitý cca 20 mm od etikety s materiálovým složením v bočním švu polokošile

* počet stehů strojového šití a prošití je 5 ± 1 steh na 10 mm, stehy musí být rovnoměrné, bez vynechání, s rovnoměrným napětím, začátky a konce šití a více namáhaná místa musí být řádně zapošité proti páráni a zajištěné proti vytržení, délka uzašití min. 10 mm

* hustota stehů obnitkovaných okrajů švových záložek nastavena tak, aby nedocházelo k jejich vytřepení

* šicí nitě 100% polyester do barvy vrchového materiálu, jemnost nití, číslo metrické max. 120

* etiketa (s měkkým omakem) s ošetřujícími symboly je všitá cca 100 mm od dolního kraje do levého bočního švu

* velikostní etiketa všitá do středu v průkrčníku zadního dílu

Rozměry polokošile pro velikost M :

Délka límce $40,0 \pm 1,0$ cm

$\frac{1}{2}$ hrudní šíře $53,0 \pm 2,5$ cm

$\frac{1}{2}$ pasové šíře $47,0 \pm 2,5$ cm

$\frac{1}{2}$ dolní šíře $50,0 \pm 2,5$ cm

Šíře náramenice $12,0 \pm 0,7$ cm

Délka ZD $60,5 \pm 3,5$ cm

Délka rukávu KR $14,5 \pm 1,0$ cm

$\frac{1}{2}$ podpažní šíře rukávu $21,5 \pm 1,0$ cm

$\frac{1}{2}$ dolní šíře rukávu KR $17,5 \pm 1,0$ cm

Šíře lemu u KR a u přední légy $2,3 \pm 0,2$ cm

Délka rožku límce $7,5 \pm 0,5$ cm

KOŠILE S NÁRAMENÍKY BÍLÁ DÁMSKÁ DLOUHÝ RUKÁV

Košile bílá s dlouhými rukávy je zhotovena z košiloviny se zvýšeným podílem přírodních vláken s příměsí polyamidu a elastanu. Vyznačuje se komfortem při nošení a nižší mačkavostí i díky úpravě Easy Care. Košile je střihu slimfit s rukávem se střední hlavicí. Zadní díl je členěný dvojitým rovným sedlem a přední díl dvojitým tvarovaným sedlem. Zadní díl má odšitou středem sámkovou falešnou légu a po stranách svislé pasové záševky. Ve středu předního dílu je vypracovaná nakládaná ozdobná léga s knoflíkovými dírkami. Přední díl je tvarovaný prsními šikmými záševky a bočními svislými pasovými záševky. Nakládané šestihorné náprsní kapsy jsou kryté patkami se zkoseným tvarem do špičky, nakloněným ke středové léze a zapínáním na knoflík. Do průramků jsou vloženy tvarované nárameníky, které jsou upevněny k ramennímu švu knoflíkem. Dlouhé rukávy jsou jednoduché a jsou ukončeny manžetou se zkosenými rohy, se zapínáním na 2 knoflíky nad sebou. Límeček je dvoudílný. Košile je s malou výšivkou na patce kapsy na levé hrudi (umístění jako na obrázku) 2 cm od každé strany (horní a boční u středu košile) patky je střed výšivky. Vnější průměr kruhu loga je 1,6 cm. Barva výšivky je červená.



MATERIÁLOVÝ LIST

Vrchový materiál	75% bavlna/20% polyamid / 5% elastan (+/- 1%)	Nařízení Evropského parlamentu a Rady (EU) č.1007/2011
Plošná hmotnost	104 g/m ² (+/- 5 g/m ²)	ČSN EN 12127
Úprava	Sanforizace, Easy care	
Barva dle trichromatických souřadnic Cielab - bílá	L [*] =91,77, a [*] =3,42,b [*] = -14,11 povolená barevná odchylka 4 stupeň šedé stupnice	ČSN EN ISO 105-J01 ČSN EN 20105-A02
Vazba	Atlas 4/1	ČSN 80 0020
Dostava na 1 cm - osnova/ útek	54/34 (+/- 2)	ČSN EN 1049-2
Jemnost příze osnova Nm	80/2 Nm 100% bavlna	ČSN EN ISO 2060
Jemnost příze útek dtex	61 dtex 79% polyamid/ 21% elastan	ČSN EN ISO 2060
Max. změna rozměrů v % - 40°C Osnova / útek	Max. +/- 2,0/+/-3,0 %	ČSN EN ISO 5077
Mačkovost – úhel zotavení	Min. 110° v obousměrně	ČSN EN 22313
Sklon ke žmolkovitosti - po 5000 otáčkách (metoda Martindale)	min. 4 stupeň	ČSN EN ISO 12945-2
Odolnost vůči oděru Martindale - 9kPa	min. 20000 otáček	ČSN EN ISO 12947-2
Pevnost tkaniny- osnova/útek	250 N/ 250 N	ČSN EN ISO 13934-1
Stálobarevnost na světle	min. 3 stupeň – modrá st.	ČSN EN ISO 105-B02
Stálobarevnost v potu : alkal./kysel.	min. 3/3//3/3 stupeň šedé stup.	ČSN EN ISO 105-E04
Stálobarevnost v praní	min.3 stupeň šedé st.	ČSN EN ISO 105-C06
Stálobarevnost v chemickém čištění	min.3 stupeň šedé st.	ČSN EN ISO 105-D01
Stálobarevnost v otěru : suchém/ mokrém	min. 3/3 stupeň šedé st.	ČSN EN ISO 105-X12
Obsah volného formaldehydu	max. 75 mg/kg	ČSN EN ISO 14184-1
pH vodného výluhu	4,5-7,5	ČSN EN ISO 3071

VELIKOSTNÍ SORTIMENT DÁMSKÝCH KOŠIL

Velikosti	36	38	40	42	44	46	48	50	52	54	56
Obvod hrudi	84	88	92	96	100	104	110	116	122	128	134
Výšk.sk.	2 (pro výšku postavy 170 - 176 cm)										
	3 (pro výšku postavy 176 – 182 cm)										

Podrobný popis :

Přední díly

- * jsou hladké s našitým sedlem do zkosené špičky (sedlo PD v průramku 3 cm hluboké a ve špičce 6 cm hluboké pro velikost 44 – špička je ve 3/5 délky náramenice směrem od rukávu), spojené se zadním dílem dvojitým sedlem
- * sedlo je v členění prošité v kraji ve vzdálenosti 1- 2 mm
- * na obou PD jsou našité 6 hrané nakládané kapsy, nad kterými jsou našity tvarované patky zapínané na 1 knoflík
- * patky jsou vyztužené a našité nad kapsami ve vzdálenosti 15 mm \pm 2 mm
- * na pravém PD je našitá léga šíře 30 \pm 2 mm, v krajích 1 x prošitá od okraje 5 mm \pm 1 mm
- * levý PD je v kraji 2 x založený, s prošitím od kraje PD 28 \pm 2 mm
- * první dírka je vyšita 50 \pm 2 mm od švu průkrčníku
- * přední díl je na obou stranách tvarovaný prsními a svislými pasovými záševkami. Prsní záševek je šikmý – směrem nahoru od bočního švu, je dlouhý (pro vel. 44) 120 \pm 2 mm, začíná v hloubce 70 \pm 2 mm pod průramkem, končí v hloubce 30 \pm 2 mm pod průramkem (kolmice k bočnímu švu). Tento záševek je hluboký u bočního švu 10 mm \pm 1 mm a je sežehlený směrem dolů
- * pasové svislé záševky hluboké v pasové linii cca 10 mm sežehlené ke středu košile, vzdálené 120 \pm 3 mm od středu košile, začínající 25 \pm 3 mm pod hrotem prsního záševku a končící 150 \pm 3 mm od spodního okraje (pro velikost 44)

Zadní díl

- * je s dvojitým sedlem, hloubka sedla pod průkrčníkem je 90 mm \pm 3 mm (pro vel. 44)
- * sedlo je prošité v kraji, ve vzdálenosti 1-2 mm
- * svisle středem zadního dílu je odšitý rovný sám o poloviční šířce 30 \pm 2 mm, který je rozžehlen do stran a tím vytváří dojem falešné légy s hotovým rozměrem 30 \pm 2 mm, která je po obou stranách proštepována od kraje ve vzdálenosti 1-2 mm
- * po obou stranách svisle jsou odšité pasové záševky, hluboké v pasové linii cca 10 mm sežehlené ke středu košile, vzdálené 120 \pm 3 mm od středu košile, začínající 135 \pm 3 mm pod sedlem a končící 120 \pm 3 mm od spodního okraje (pro velikost 44)

Límec

- * je 2 dílný (převěs + stojáček), šířka stojáčku středem 35 \pm 2 mm, šířka převěsu límce středem 55 \pm 3 mm
- * převěs límce je vyztužený, v kraji 1 x prošitý (stejně jako léga)
- * rozpětí špiček 110 \pm 4 mm, délka špičky 80 \pm 3 mm
- * stojáček je prošitý v kraji po celém obvodu 1 x ve vzdálenosti 1-2 mm od kraje (z lícové strany a rubní strany), a pouze 2 x z rubové strany u průkrčníku, druhé prošití ve vzdálenosti 5 \pm 1 mm od prvního
- * pod límec je všita etiketa s označením velikosti (na středu průkrčníku)

Rukávy dlouhé (DR)

* jsou jednodílné, hlavicové, ve spodní části s klasickým nákrýtovým košilovým rozparkem, dlouhým 140 ± 5 mm, širokým 25 ± 2 mm, odšitým u špičky do tvaru domečku, spodní rozparek olemován vlastním materiálem, obrubou hotové šíře 8 ± 1 mm. Prošití po obou delších stranách nákrýtového rozparku a po straně všítí obruby rozparku je za 1-2 mm od kraje

* rozparek je zapínán uprostřed na 1 malý knoflík o průměru 8 mm

* rukáv je všitý do průramku a zakončený obdélníkovou manžetou se zkosenými rohy s vytvořením dvou záhybů hlubokých cca 5 – 7 mm, směřujících k rozparku

* vzdálenost 1. záhybu od švu légy rozparku je 15 ± 2 mm, vzdálenost mezi záhyby 15 ± 2 mm

Manžeta

* je obdélníková se zkosenými rohy 20 mm, vyztužená vyztužným materiálem, prošitá v horním kraji 2 x ve vzdálenosti 1-2 mm a 5 ± 1 mm od prvního prošití

* v dolním kraji a po stranách prošitá 1 x (stejně jako léga)

* manžeta je zapínaná na 2 knoflíky nad sebou a opatřena je dvěma dírkami

* šíře hotové manžety u košilí DR pro ženy je 70 ± 3 mm

Náprsní kapsy

* jsou 6 hrané – obdélník se zkosenými rohy 20 mm, nakládáné

* rozměry kapes jsou uvedeny v tabulkách kontrolních měř

* horní okraj kapes je 2 x založený do rubové strany a prošitý ve vzdálenosti 20 ± 1 mm

* kapsy jsou našité prošitím za 1-2 mm od kraje, u průhmatu kapes s trojúhelníkovou strojovou uzávěrkou

* umístění nakládáných kapes je pro velikost 44 ve vzdálenosti, která se měří od švu špiče náramenice u průkrčnicku

* pro ženy je tato vzdálenost k našití patky kapsy 190 ± 5 mm a k průhmatu kapsy 205 ± 5 mm

Patky

* jsou tvarované do zešíkmené špičky (5 hrané), vyztužené, prošité ze 3 stran 1 x (stejně jako léga)

* předšité patky na přední díly jsou přetočeny směrem dolů a prošité ve vzdálenosti za 5 ± 1 mm od švu

* výška patky v kraji u středu košile je 45 ± 3 mm, v bočním kraji u průramku je 35 ± 3 mm, výška patky středem 55 ± 3 mm (špička patky je $\frac{3}{4}$ šířky patky směrem od kraje u průramku)

* osou špičky patky, 13 ± 1 mm od hrotu špičky, je vyšitá svislá knoflíková dírka

* patky se zapínají na jeden knoflík

Nárameníky

* jsou kónické, tvarované do špičky zkosené 15 mm, široké 40 ± 3 mm v místě všití do průramku a 37 ± 3 mm u špičky, dlouhé dle údajů v příslušné tabulce kontrolních měř, vyztužené, prošité po obvodu 1x ve vzdálenosti 5 ± 1 mm

* zapínají se na díрку a knoflík

* dířka je vyšita 13 ± 1 mm od hrotu špičky, vystředěně

* nárameníky jsou všity do průramků tak, aby byly viditelné z čelního pohledu, tzn. $\frac{1}{2}$ do předního dílu, $\frac{1}{2}$ do sedla zadního dílu

Dolní okraj

* tvarovaný do mírného oblouku (cca 4 cm oproti boční délce košile), 2 x podehnutý do rubové strany a prošitý ve vzdálenosti za 5 ± 1 mm

Dírky

* jsou vyšité

* na pravém předním díle s následujícím rozmístěním:

první dířka je vyšita na stojáčku límce;

druhá dířka je vyšita 50 ± 2 mm od švu průkrčníku;

ostatní dířky jsou od sebe vzdáleny 85 ± 2 mm (měřeno na střed dířky)

* dířky jsou vyšité svisle uprostřed přední légy a svisle uprostřed rukávové légy vystředěně

* na manžetách jsou dířky vyšité : první 20 ± 2 mm od všití rukávu a druhá 25 ± 2 mm pod ní, 13 ± 1 mm od bočního kraje,

* na patce a nárameníku je dířka naproti špičce, 13 ± 1 mm od jejího hrotu

Knoflíky

* jsou pro ženy našité na levém PD (proti knoflíkovým dířkám), na levém stojáčku límce uprostřed (vystředěně nad přední légou), na každé kapse oproti dířce na patce, na každé náramenici oproti dířce na nárameníku, dva na každé manžetě, a to 22 ± 1 mm od všití do rukávu je našitý první knoflík, druhý knoflík je od prvního našitý 20 ± 1 mm (oba od bočního kraje našité 15 ± 1 mm)

* knoflíky jsou 4 dířkové, perleťové, v barvě základního materiálu, resp. polyesterové oboustranné, o průměru 11 - 12 mm

* pro rukávové rozparky o průměru 8 mm, našité oproti dířce nákrýtového rozparku

* na košili u etikety s materiálovým složením je našitý 1+1 náhradní knoflík

Výšivka loga DP Praha

* je vyšita na levé patce u středového horního rohu kapsy (střed loga je 20 ± 1 mm od obou okrajů patky, středový a horní)

* rozměr výšivky je : vnější průměr 16 mm , barva červená cca Pantone 19-1763 TP, tvar loga v příloze - logo manuál

Zpracování

* boční švy, v pokračování spodní rukávový šev, členící švy předních dílů, členící švy zadního dílu, šev náramenice, šev všití rukávu (rukáv všitý do otevřeného průramku), jsou sešité na obnitkovacím řetízkovém šicím stroji se zajišťovacím stehem

* členící šev zadního dílu všitý do dvojitého sedla vnitřní stranou

* všechny díly se stříhají po osnově, možno oběma směry, mimo sedla zadního dílu a předního dílu, rukávové manžety, stojáčku a převěsu límce

* knoflíkové dírky zhotovené na prádlovém dírkovacím stroji, dlouhé 16 mm, pouze pro rukávový rozparek dlouhé 12 mm, s hustotou obšití min. 8 stehů na 10 mm

* knoflíky košilové čtyřdírkové o \varnothing 11-12 mm (pro rukávové rozparky o \varnothing 8 mm) v barvě vrchového materiálu, pevně přišité minimálně přes 2 vrstvy materiálu

* náhradní knoflíky jsou přišité cca 20 mm od etikety s materiálovým složením v bočním švu košile

* počet stehů strojového šití a prošití je 5 ± 1 steh na 10 mm, stehy musí být rovnoměrné, bez vynechání, s rovnoměrným napětím, začátky a konce šití a více namáhaná místa musí být řádně zapořité proti páráni a zajištěné proti vytržení, délka uzašití min. 10 mm

* hustota stehů obnitkovaných okrajů švových záložek nastavena tak, aby nedocházelo k jejich vytřepení

* šicí nitě 100% polyester do barvy vrchového materiálu, jemnost nití, číslo metrické max. 120

* etiketa (s měkkým omakem) s ošetřujícími symboly je všitá cca 100 mm od dolního kraje do levého bočního švu

* velikostní etiketa všitá do středu v průkrčníku zadního dílu

***Lepící netkaná výztužná vložka** hmotnost (80 až 90) g/m²- spodní stojáček se spodním převěsem límce, spodní nárameníky a spodní část manžety rukávů

***Lepící netkaná výztužná vložka** hmotnost 35 až 40 g/m²- légy předních dílů, vrchní a spodní patky kapes, vrchní stojáček s vrchním převěsem límce

Rozměry košile pro velikost 44/2 :

Délka límce 40,0 ± 0,5 cm

½ hrudní šíře 53,0 ± 1,0 cm

½ pasové šíře 47,0 ± 1,0 cm

½ dolní šíře 53,0 ± 1,0 cm

Šíře zad 39,5 ± 1,0 cm

Šíře náramenice 13,5 ± 0,5 cm

Délka ZD 67,0 ± 1,0 cm

Délka rukávu DR, včetně manžety 61,0 ± 1,0 cm

½ podpažní šíře rukávu $21,3 \pm 0,5$ cm

Délka manžety $24,5 \pm 0,5$ cm

Šíře manžety $7,0 \pm 0,3$ cm

Šíře přední légy $3,0 \pm 0,2$ cm

Výška kapsy $12,0 \pm 0,3$ cm

Výška kapsy včetně patky $13,5 \pm 0,5$ cm

Šíře kapsy $11,0 \pm 0,3$ cm

Šíře patky $11,5 \pm 0,3$ cm

Výška patky ve špičce $5,5 \pm 0,3$ cm

Výška patky v kraji u středu $4,5 \pm 0,3$ cm, v bočním kraji $3,5 \pm 0,3$ cm

Vzdálenost kapsy od středu $4,5 \pm 0,3$ cm

Délka nárameníku všitého $10,5 \pm 0,5$ cm

Šíře nárameníku u všití $4,0 \pm 0,3$ cm

Šíře nárameníku u špičky $3,7 \pm 0,3$ cm

Délka rožku límce $8,0 \pm 0,3$ cm

Zadní šířka převěsu límce $5,5 \pm 0,3$ cm

Zadní šířka stojáčku límce $3,5 \pm 0,2$ cm

KOŠILE S NÁRAMENÍKY BÍLÁ DÁMSKÁ KRÁTKÝ RUKÁV

Košile bílá s krátkými rukávy je zhotovena z košiloviny se zvýšeným podílem přírodních vláken s příměsí polyamidu a elastanu. Vyznačuje se komfortem při nošení a nižší mačkovatostí i díky úpravě Easy Care. Košile je střihu slimfit s rukávem se střední hlavicí. Zadní díl je členěný dvojitým rovným sedlem a přední díl dvojitým tvarovaným sedlem. Zadní díl má odšitou středem sámkovou falešnou légu a po stranách svislé pasové záševky. Ve středu předního dílu je vypracovaná nakládáná ozdobná léga s knoflíkovými dírkami. Přední díl je tvarovaný prsními šikmými záševky a bočními pasovými záševky. Nakládáné šestihorné náprsní kapsy jsou kryté patkami se zkoseným tvarem do špičknakloněným ke středové léze a zapínáním na knoflík. Do průramků jsou vloženy tvarované nárameníky, které jsou upevněny k ramennímu švu knoflíkem. Krátké rukávy jsou jednodílné a jsou ukončeny clatto záložkou s tvarovanou zápinkou, se zapínáním na 1 knoflík. Límeček je dvoudílný. Košile je s malou výšivkou na patce kapsy na levé hrudi (umístění jako na obrázku) 2 cm od každé strany (horní a boční u středu košile) patky je střed výšivky. Vnější průměr kruhu loga je 1,6 cm. Barva výšivky je červená.



MATERIÁLOVÝ LIST

Vrchový materiál	75% bavlna/20% polyamid / 5% elastan (+/- 1%)	Nařízení Evropského parlamentu a Rady (EU) č.1007/2011
Plošná hmotnost	104 g/m ² (+/- 5 g/m ²)	ČSN EN 12127
Úprava	Sanforizace, Easy Care	
Barva dle trichromatických souřadnic Cielab - bílá	L [*] =91,77, a [*] =3,42,b [*] = -14,11 povolená barevná odchylka 4 stupeň šedé stupnice	ČSN EN ISO 105-J01 ČSN EN 20105-A02
Vazba	Atlas 4/1	ČSN 80 0020
Dostava na 1 cm - osnova/ útek	54/34 (+/- 2)	ČSN EN 1049-2
Jemnost příze osnova Nm	80/2 Nm 100% bavlna	ČSN EN ISO 2060
Jemnost příze útek dtex	61 dtex 79% polyamid/ 21% elastan	ČSN EN ISO 2060
Max. změna rozměrů v % - 40°C Osnova / útek	Max. +/- 2,0/+/-3,0 %	ČSN EN ISO 5077
Mačkovost – úhel zotavení	Min. 110° v obousměrně	ČSN EN 22313
Sklon ke žmolkovitosti - po 5000 otáčkách (metoda Martindale)	min. 4 stupeň	ČSN EN ISO 12945-2
Odolnost vůči oděru Martindale - 9kPa	min. 20000 otáček	ČSN EN ISO 12947-2
Pevnost tkaniny- osnova/útek	250 N/ 250 N	ČSN EN ISO 13934-1
Stálobarevnost na světle	min. 3 stupeň – modrá st.	ČSN EN ISO 105-B02
Stálobarevnost v potu : alkal./kysel.	min. 3/3//3/3 stupeň šedé stup.	ČSN EN ISO 105-E04
Stálobarevnost v praní	min.3 stupeň šedé st.	ČSN EN ISO 105-C06
Stálobarevnost v chemickém čištění	min.3 stupeň šedé st.	ČSN EN ISO 105-D01
Stálobarevnost v otěru : suchém/ mokrém	min. 3/3 stupeň šedé st.	ČSN EN ISO 105-X12
Obsah volného formaldehydu	max. 75 mg/kg	ČSN EN ISO 14184-1
pH vodného výluhu	4,5-7,5	ČSN EN ISO 3071

VELIKOSTNÍ SORTIMENT DÁMSKÝCH KOŠIL

Velikosti	36	38	40	42	44	46	48	50	52	54	56
Obvod hrudi	84	88	92	96	100	104	110	116	122	128	134
Výšk.sk.	2 (pro výšku postavy 170 - 176 cm)										
	3 (pro výšku postavy 176 – 182 cm)										

Podrobný popis :

Přední díly

- * jsou hladké s našitým sedlem do zkosené špičky (sedlo PD v průramku 3 cm hluboké a ve špičce 6 cm hluboké pro velikost 44 – špička je ve 3/5 délky náramenice směrem od rukávu), spojené se zadním dílem dvojitým sedlem
- * sedlo je v členění prošité v kraji ve vzdálenosti 1- 2 mm
- * na obou PD jsou našité 6 hrané nakládané kapsy, nad kterými jsou našity tvarované patky zapínané na 1 knoflík
- * patky jsou vyztužené a našité nad kapsami ve vzdálenosti 15 mm \pm 2 mm
- * na pravém PD je našitá léga šíře 30 \pm 2 mm, v krajích 1x prošitá od okraje 5 mm \pm 1 mm
- * levý PD je v kraji 2 x založený, s prošitím od kraje PD 28 \pm 2 mm
- * první díрка je vyšita 50 \pm 2 mm od švu průkrčníku
- * přední díl je na obou stranách tvarovaný prsními a svislými pasovými záševkami. Prsní záševek je šikmý – směrem nahoru od bočního švu, je dlouhý (pro vel. 44) 120 \pm 2 mm, začíná v hloubce 70 \pm 2 mm pod průramkem, končí v hloubce 30 \pm 2 mm pod průramkem (kolmice k bočnímu švu). Tento záševek je hluboký u bočního švu 10 mm \pm 1 mm a je sežehlený směrem dolů
- * pasové svislé záševky hluboké v pasové linii cca 10 mm sežehlené ke středu košile, vzdálené 120 \pm 3 mm od středu košile, začínající 25 \pm 3 mm pod hrotem prsního záševku a končící 150 \pm 3 mm od spodního okraje (pro velikost 44)

Zadní díl

- * je s dvojitým sedlem, hloubka sedla pod průkrčníkem je 90 mm \pm 3 mm (pro vel. 44)
- * sedlo je prošité v kraji, ve vzdálenosti 1-2 mm
- * svisle středem zadního dílu je odšitý rovný sám o poloviční šířce 30 \pm 2 mm, který je rozžehlen do stran a tím vytváří dojem falešné légy s hotovým rozměrem 30 \pm 2 mm, která je po obou stranách proštepována od kraje ve vzdálenosti 1-2 mm
- * po obou stranách svisle jsou odšité pasové záševky, hluboké v pasové linii cca 10 mm sežehlené ke středu košile, vzdálené 120 \pm 3 mm od středu košile, začínající 135 \pm 3 mm pod sedlem a končící 120 \pm 3 mm od spodního okraje (pro velikost 44)

Límec

- * je 2 dílný (převěs + stojáček), šířka stojáčku středem 35 \pm 2 mm, šířka převěsu límce středem 55 \pm 3 mm
- * převěs límce je vyztužený, v kraji 1x prošitý (stejně jako léga)
- * rozpětí špiček 110 \pm 4 mm, délka špičky 80 \pm 3 mm
- * stojáček je prošitý v kraji po celém obvodu 1 x ve vzdálenosti 1-2 mm od kraje (z lícové strany a rubní strany), a pouze 2x z rubové strany u průkrčníku, druhé prošití ve vzdálenosti 5 \pm 1 mm od prvního
- * pod límec je všita etiketa s označením velikosti (na středu průkrčníku)

Rukávy krátké (KR)

- * jsou jednoduché, hlavicové, ve spodní části s clatto záložkou se zápinkou
- * rukáv je všitý do průramku a zakončený clatto záložkou o hotové šířce 30 ± 2 mm
- * clatto záložka je z obou stran proštepována ve vzdálenosti od kraje 5 ± 1 mm

Zápinka rukávu KR

- * je obdélníková se zkosenými rohy do špičky 15 mm, vyztužená vyztužným materiálem, našitá na spodní stranu clatto záložky uprostřed, její délka do špičky je $70 \text{ mm} \pm 2$ mm a široká je 30 ± 2 mm. Délka zápinky na lící straně je $55 \text{ mm} \pm 2$ mm.
- * ze 3 stran v kraji prošitá 1x (stejně jako léga)
- * zápinka je zapínaná na 1 knoflík a je opatřena 1 dírkou

Náprsní kapsy

- * jsou 6 hrané – obdélník se zkosenými rohy 20 mm, nakládáné
- * rozměry kapes jsou uvedeny v tabulkách kontrolních měř
- * horní okraj kapes je 2 x založený do rubové strany a prošitý ve vzdálenosti 15 ± 1 mm
- * kapsy jsou našité prošitím za 1-2 mm od kraje, u protihmatu kapes s trojúhelníkovou strojovou uzávěrkou
- * umístění nakládáných kapes je pro velikost 44 ve vzdálenosti, která se měří od švu špičky náramenice u průkrčníku
- * pro ženy je tato vzdálenost k našití patky kapsy 190 ± 5 mm a k průhmatu kapsy 205 ± 5 mm

Patky

- * jsou tvarované do zešíkmené špičky (5 hrané), vyztužené, prošité ze 3 stran 1 x (stejně jako léga)
- * předšité patky na přední díly jsou přetočeny směrem dolů a prošité ve vzdálenosti za 5 ± 1 mm od švu
- * výška patky v kraji u středu košile je 45 ± 3 mm, v bočním kraji u průramku je 35 ± 3 mm, výška patky středem 55 ± 3 mm (špička patky je $\frac{3}{4}$ šířky patky směrem od kraje u průramku)
- * osou špičky patky, 13 ± 1 mm od hrotu špičky, je vyšita svislá knoflíková díрка
- * patky se zapínají na jeden knoflík

Nárameníky

- * jsou kónické, tvarované do špičky zkosené 15 mm, široké 40 ± 3 mm v místě všití do průramku a 37 ± 3 mm u špičky, dlouhé dle údajů v příslušné tabulce kontrolních měř, vyztužené, prošité po obvodu 1x ve vzdálenosti 5 ± 1 mm
- * zapínají se na dířku a knoflík
- * dířka je vyšita 13 ± 1 mm od hrotu špičky vystředěně
- * nárameníky jsou všity do průramků tak, aby byly viditelné z čelního pohledu, tzn. $\frac{1}{2}$ do předního dílu, $\frac{1}{2}$ do sedla zadního dílu

Dolní okraj

* tvarovaný do mírného oblouku (cca 4 cm oproti boční délce košile), 2 x podehnutý do rubové strany a prošitý ve vzdálenosti za 5 ± 1 mm

Dírky

* jsou vyšité

* na pravém předním díle s následujícím rozmístěním:

první dírka je vyšitá na stojáčku límce;

druhá dírka je vyšitá 50 ± 2 mm od švu průkrčníku;

ostatní dírky jsou od sebe vzdáleny 85 ± 2 mm (měřeno na střed dírky)

* dírky jsou vyšité svisle uprostřed přední légy

* na patce, zápince u KR a nárameníku je dírka naproti špičce, 13 ± 1 mm od jejího hrotu

Knoflíky

* jsou pro ženy našité na levém PD (proti knoflíkovým dírkám), na levém stojáčku límce uprostřed (vystředěně nad přední légou), na každém rukávu v jeho ose proti dírce zápinky, na každé kapse oproti dírce na patce, na každé náramenici oproti dírce na nárameníku

* knoflíky jsou 4 dírkové, perleťové, v barvě základního materiálu, resp. polyesterové oboustranné, o průměru 11 - 12 mm

* na košili u etikety s materiálovým složením je našitý 1 náhradní knoflík

Výšivka loga DP Praha

* je vyšitá na levé patce u předního horního rohu kapsy – střed loga je 20 ± 1 mm od obou okrajů patky, středový a horní

* rozměr výšivky je : vnější průměr 16 mm , barva červená cca Pantone 19-1763 TP, tvar loga v příloze - logo manuál

Zpracování

* boční švy, v pokračování spodní rukávový šev, členící švy předních dílů, členící švy zadního dílu, šev náramenice, šev všití rukávu (rukáv všitý do otevřeného průramku), jsou sešité na obnitkovacím řetízkovém šicím stroji se zajišťovacím stehem

* členící šev zadního dílu všitý do dvojitého sedla vnitřní stranou

* všechny díly se stříhají po osnově, možno oběma směry, mimo sedla zadního dílu a předního dílu, stojáčku a převěsu límce

* knoflíkové dírky zhotovené na prádlovém dírkovacím stroji, dlouhé 16 mm, s hustotou obšití min. 8 stehů na 10 mm

* knoflíky košilové čtyř dírkové o \varnothing 11-12 mm v barvě vrchového materiálu, pevně přišité minimálně přes 2 vrstvy materiálu

* náhradní knoflík je přišitý cca 20 mm od etikety s materiálovým složením v bočním švu košile

* počet stehů strojového šití a prošití je 5 ± 1 steh na 10 mm, stehy musí být rovnoměrné, bez vynechání, s rovnoměrným napětím, začátky a konce šití a více namáhaná místa musí být řádně zapořité proti párání a zajiřtšené proti vytržení, délka uzařití min. 10 mm

* hustota stehů obnitkovaných okrajů řvových záložek nastavena tak, aby nedocházelo k jejich vytřepení

* řicí nitě 100% polyester do barvy vrchového materiálu, jemnost nití, říslo metrické max. 120

* etiketa (s měkkým omakem) s ořetřujícími symboly je vřítá cca 100 mm od dolního kraje do levého bočního řvu

* velikostní etiketa vřítá do řředu v průřřčníku zadního dílu

***Lepící netkaná výztužná vložka** hmotnost (80 až 90) g/m²- spodní stojáček se spodním převěsem límce, spodní nárameníky

***Lepící netkaná výztužná vložka** hmotnost 35 až 40 g/m²- légy předních dílů, vrchní a spodní patky kapes a spodní díl zápinky na krátkém rukávu, vrchní stojáček s vrchním převěsem límce

Rozměry kořile pro velikost 44/2 :

Délka límce $40,0 \pm 0,5$ cm

$\frac{1}{2}$ hrudní říře $53,0 \pm 1,0$ cm

$\frac{1}{2}$ pasové říře $47,0 \pm 1,0$ cm

$\frac{1}{2}$ dolní říře $53,0 \pm 1,0$ cm

Říře zad $39,5 \pm 1,0$ cm

Říře náramenice $13,5 \pm 0,5$ cm

Délka ZD $67,0 \pm 1,0$ cm

Délka rukávu KR, včetně clatto záložky $20,5 \pm 1,0$ cm

$\frac{1}{2}$ podpažní říře rukávu $21,3 \pm 0,5$ cm

$\frac{1}{2}$ dolní říře rukávu KR $19,5 \pm 0,5$ cm

Říře přední légy a říře clatto záložky u KR $3,0 \pm 0,2$ cm

Výřka kapsy $12,0 \pm 0,3$ cm

Výřka kapsy včetně patky $13,5 \pm 0,5$ cm

Říře kapsy $11,0 \pm 0,3$ cm

Říře patky $11,5 \pm 0,3$ cm

Výřka patky ve řpičce $5,5 \pm 0,3$ cm

Výřka patky v kraji u řředu $4,5 \pm 0,3$ cm, v bočním kraji $3,5 \pm 0,3$ cm

Vzdálenost kapsy od řředu $4,5 \pm 0,3$ cm

Délka nárameníku vřitého $10,5 \pm 0,5$ cm

Šíře nárameníku u všití $4,0 \pm 0,3$ cm

Šíře nárameníku u špičky $3,7 \pm 0,3$ cm

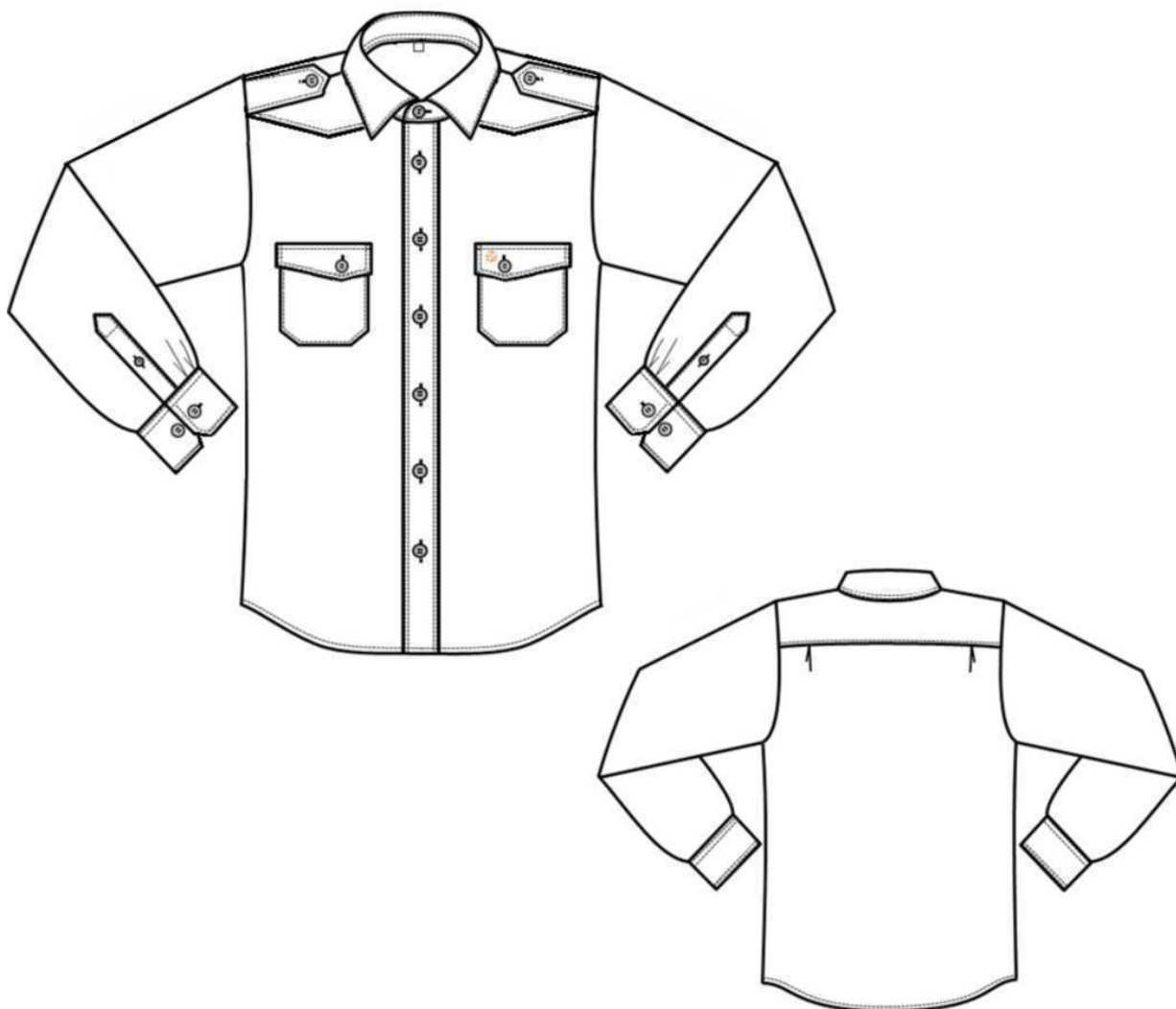
Délka rožku límce $8,0 \pm 0,3$ cm

Zadní šířka převěsu límce $5,5 \pm 0,3$ cm

Zadní šířka stojáčku límce $3,5 \pm 0,2$ cm

KOŠILE S NÁRAMENÍKY BÍLÁ PÁNSKÁ DLOUHÝ RUKÁV

Košile bílá s dlouhými rukávy je zhotovena z košiloviny se zvýšeným podílem přírodních vláken s příměsí polyesteru a elastanu. Vyznačuje se komfortem při nošení a nižší mačkavostí i díky úpravě Easy Care. Košile je střihu regular s rukávem s nízkou hlavicí. Zadní díl je členěný dvojitým rovným sedlem a přední díl dvojitým tvarovaným sedlem. Zadní díl má záhyby po stranách ve švu sedla pro lepší vůli při řízení. Ve středu předního dílu je vypracovaná nakládaná ozdobná léga s knoflíkovými dírkami. Nakládané šestihranné náprsní kapsy jsou kryté patkami se zkoseným tvarem do špičky, nakloněným ke středové léze a zapínáním na knoflík. Do průramků jsou vloženy tvarované nárameníky, které jsou upevněny k ramennímu švu knoflíkem. Dlouhé rukávy jsou jednodílné a jsou ukončeny manžetou se zkosenými rohy, se zapínáním na 2 knoflíky pro propnutí délky manžety. Límeček je dvoudílný. Košile je s malou výšivkou na patce kapsy na levé hrudi (umístění jako na obrázku) – 2 cm od každé strany (horní a boční u středu košile) patky je střed výšivky. Vnější průměr kruhu loga je 1,6 cm. Barva výšivky je červená.



MATERIÁLOVÝ LIST

Vrchový materiál	48% bavlna/48% polyester / 4% elastan (\pm 1%)	Nařízení Evropského parlamentu a Rady (EU) č.1007/2011
Plošná hmotnost	130 g/m ² (\pm 5 g/m ²)	ČSN EN 12127
Úprava	Easy Care	
Barva dle trichromatických souřadnic Cielab - bílá	L [*] =90,69, a [*] =2,96,b [*] = -13,31 povolená barevná odchylka 4 stupeň šedé stupnice	ČSN EN ISO 105-J01 ČSN EN 20105-A02
Vazba	Plátňová 1/1	ČSN 80 0020
Dostava na 1 cm - osnova/ útek	48/22,5 (\pm 2)	ČSN EN 1049-2
Jemnost příze osnova Nm	60/1 Nm 50% polyester/50% bavlna	ČSN EN ISO 2060
Jemnost příze útek Nm	50/1 Nm 50% polyester/50% bavlna + 50/1 Nm 47% polyester/47% bavlna/ 6% elastan	ČSN EN ISO 2060
Max. změna rozměrů v % - 40°C Osnova / útek	Max. \pm 1,5/ \pm 1,5 %	ČSN EN ISO 5077
Mačkovost – úhel zotavení	Min. 120° v obousměrně	ČSN EN 22313
Sklon ke žmolkovitosti - po 5000 otáčkách (metoda Martindale)	min. 4 stupeň	ČSN EN ISO 12945-2
Odolnost vůči oděru Martindale - 9kPa	min. 15000 otáček	ČSN EN ISO 12947-2
Pevnost tkaniny- osnova/útek	200 N/ 200 N	ČSN EN ISO 13934-1
Stálobarevnost na světle	min. 3-4 stupeň – modrá st.	ČSN EN ISO 105-B02
Stálobarevnost v potu : alkal./kysel.	min. 3-4/3-4//3-4/3-4 stupeň šedé stup.	ČSN EN ISO 105-E04
Stálobarevnost v praní	min.3-4 stupeň šedé st.	ČSN EN ISO 105-C06
Stálobarevnost v chemickém čištění	min.3-4 stupeň šedé st.	ČSN EN ISO 105-D01
Stálobarevnost v otěru : suchém/ mokrém	min. 3-4/3-4 stupeň šedé st.	ČSN EN ISO 105-X12
Obsah volného formaldehydu	max. 75 mg/kg	ČSN EN ISO 14184-1
pH vodného výluhu	4,5-7,5	ČSN EN ISO 3071

VELIKOSTNÍ SORTIMENT PÁNSKÝCH KOŠIL

Velikosti	36	37	38	39	40	41	42	43	44	45	46	47	48	49	50	51	52
Výšk.sk.	2 (pro výšku postavy 176 - 182 cm)																
Výšk.sk.	3 (pro výšku postavy 182 - 188 cm)																

Podrobný popis :

Přední díly

- * jsou hladké s našitým sedlem do zkosené špičky (sedlo PD v průměru 3 cm hluboké a ve špičce 6 cm hluboké (pro velikost 42) – špička je ve 3/5 délky náramenice směrem od rukávu), spojené se zadním dílem dvojitým sedlem
- * sedlo je v členění prošité v kraji ve vzdálenosti 1- 2 mm
- * na obou PD jsou našité 6 hrané nakládané kapsy, nad kterými jsou našity tvarované patky zapínané na 1 knoflík
- * patky jsou vyztužené a našité nad kapsami ve vzdálenosti 15 mm \pm 2 mm
- * na levém PD je našitá léga šíře 35 \pm 2 mm, v krajích 1 x prošitá od okraje 5 mm \pm 1 mm
- * pravý PD je v kraji 2 x založený, s prošitím od kraje PD 33 \pm 2 mm
- * první díra je vyšita 50 \pm 2 mm od švu průkrčníku

Zadní díl

- * je s dvojitým sedlem, hlubokým 90 \pm 2 mm pod průkrčníkem (pro velikost 42) a zasahujícím 35 \pm 2 mm do předního dílu (pro velikost 42 měřeno od středové osy rukávu) a dvěma složenými záhyby; výběr záhybů je 15 \pm 2 mm, vzdálenost 6 cm (pro velikost 42) od průměru, záhyby zažehlené ke středu košile
- * sedlo je prošité v kraji, ve vzdálenosti 1-2 mm

Límec

- * je 2 dílný (převěs + stojáček), šířka stojáčku středem 35 \pm 2 mm, šířka převěsu límce středem 45 \pm 3 mm
- * převěs límce je vyztužený, v kraji 1 x prošitý (stejně jako léga)
- * rozpětí špiček 110 \pm 4 mm, délka špičky 75 \pm 3 mm
- * stojáček je prošitý v kraji po celém obvodu 1 x ve vzdálenosti 1-2 mm od kraje (z lícové strany a rubní strany), a pouze 2x z rubové strany u průkrčníku, druhé prošití ve vzdálenosti 5 \pm 1 mm od prvního
- * pod límec je všita etiketa s označením velikosti (na středu průkrčníku)

Rukávy dlouhé (DR)

- * jsou jednodílné, hlavicové, ve spodní části s klasickým nákrýtovým košilovým rozparkem, dlouhým 165 \pm 5 mm , širokým 25 \pm 2 mm, odšitým u špičky do tvaru domečku, spodní rozparek olemován vlastním materiálem, obrubou hotové šíře 8 \pm 1 mm. Prošití po obou delších stranách nákrýtového rozparku a po straně všití obruby rozparku je za 1-2 mm od kraje
- * rozparek je zapínán uprostřed na 1 malý knoflík o průměru 8 mm
- * rukáv je všitý do průměru a zakončený obdélníkovou manžetou se zkosenými rohy, s vytvořením dvou záhybů hlubokých cca 7-10 mm, směřujících k rozparku
- * vzdálenost 1. záhybu od švu légy rozparku je 15 \pm 2 mm, vzdálenost mezi záhyby 15 \pm 2 mm

Manžeta

- * je obdélníková se zkosenými rohy 20 mm, vyztužená vyztužným materiálem, prošitá v horním kraji 2 x ve vzdálenosti 1-2 mm a 5 ± 1 mm od prvního prošití
- * v dolním kraji a po stranách prošitá 1 x (stejně jako léga)
- * manžeta je zapínaná přes sebe na 1+1 knoflík za sebou a opatřena 1 dírkou
- * šíře hotové manžety u košilí DR pro muže je 70 ± 3 mm

Náprsní kapsy

- * jsou 6 hrané – obdélník se zkosenými rohy 20 mm, nakládáné
- * rozměry kapes jsou uvedeny v tabulkách kontrolních měř
- * horní okraj kapes je 2 x založený do rubové strany a prošitý ve vzdálenosti 20 ± 1 mm
- * kapsy jsou našité prošitím za 1-2 mm od kraje, u průhmatu kapes s trojúhelníkovou strojovou uzávěrkou
- * umístění nakládaných kapes je pro velikost 42 ve vzdálenosti, která se měří od švu špiče náramenice u průkrčníku
- * pro muže je tato vzdálenost k našití patky kapsy 195 ± 5 mm a k průhmatu kapsy 210 ± 5 mm

Patky

- * jsou tvarované do zešíkmené špičky (5 hrané), vyztužené, prošité ze 3 stran 1 x (stejně jako léga)
- * předšité patky na přední díly jsou přetočeny směrem dolů a prošité ve vzdálenosti za 5 ± 1 mm od švu
- * výška patky v kraji u středu košile je 50 ± 3 mm, v bočním kraji u průramku je 40 ± 3 mm, výška patky středem 60 ± 3 mm (špička patky je $\frac{3}{4}$ šířky patky směrem od kraje u průramku)
- * osou špičky patky, 13 ± 1 mm od hrotu špičky, je vyšitá svíslá knoflíková dírka
- * patky se zapínají na jeden knoflík

Nárameníky

- * jsou kónické, tvarované do špičky zkosené 15 mm, široké 45 ± 3 mm v místě všití do průramku a 42 ± 3 mm u špičky, dlouhé dle údajů v příslušné tabulce kontrolních měř, vyztužené, prošité po obvodu 1 x ve vzdálenosti 5 ± 1 mm
- * zapínají se na díрку a knoflík
- * dírka je vyšita 13 ± 1 mm od hrotu špičky vystředěně
- * nárameníky jsou všity do průramků tak, aby byly viditelné z čelního pohledu, tzn. $\frac{1}{2}$ do předního dílu, $\frac{1}{2}$ do sedla zadního dílu

Dolní okraj

- * tvarovaný do mírného oblouku (cca 4 cm oproti boční délce košile), 2 x podehnutý do rubové strany a prošitý ve vzdálenosti za 5 ± 1 mm

Dírky

* jsou vyšité

* na levém předním díle s následujícím rozmístěním:

první dírka je vyšitá na stojáčku límce;

druhá dírka je vyšitá 50 ± 2 mm od švu průkrčníku;

ostatní dírky jsou od sebe vzdáleny 90 ± 2 mm (měřeno na střed dírky)

* dírky jsou vyšité svisle uprostřed přední légy a svisle uprostřed rukávové légy vystředěně

* na manžetách jsou dírky vyšité ve středu její šířky, 13 ± 1 mm od bočního kraje,

* na patce a nárameníku je dírka naproti špičce, 13 ± 1 mm od jejího hrotu

Knoflíky

* jsou pro muže našité na pravém PD (proti knoflíkovým dírkám), na pravém stojáčku límce uprostřed (vystředěně nad přední légou), na každé kapse oproti dírce na patce, na každé náramenici oproti dírce na nárameníku, dva na každé manžetě, a to 35 ± 1 mm od všití do rukávu je našitý první knoflík (od bočního kraje našitý 15 ± 1 mm), druhý knoflík je od prvního našitý 20 ± 1 mm (ve stejné vzdálenosti od všití rukávu jako první)

* knoflíky jsou 4 dírkové, perleťové, v barvě základního materiálu, resp. polyesterové oboustranné, o průměru 11 - 12 mm

* pro rukávové rozparky o průměru 8 mm, našité oproti dírce nákrýtového rozparku

* na košili u etikety s materiálovým složením je našitý 1+1 náhradní knoflík

Výšivka loga DP Praha

* je vyšitá na levé patce u předního středového rohu kapsy – střed loga je 20 ± 1 mm od obou okrajů patky, středový a horní

* rozměr výšivky je : vnější průměr 16 mm, barva červená cca Pantone 19-1763 TP, tvar loga v příloze - logo manuál

Zpracování

* boční švy, v pokračování spodní rukávový šev, členicí švy předních dílů, členicí švy zadního dílu, šev náramenice, šev všití rukávu (rukáv všitý do otevřeného průramku), jsou sešité na obnitkovacím řetízkovém šicím stroji se zajišťovacím stehem

* členicí šev zadního dílu všitý do dvojitého sedla vnitřní stranou

* všechny díly se stříhají po osnově, možno oběma směry, mimo sedla zadního dílu a předního dílu, rukávové manžety, stojáčku a převěsu límce

* knoflíkové dírky zhotovené na prádlovém dírkovacím stroji, dlouhé 16 mm, pouze pro rukávový rozparek dlouhé 12 mm, s hustotou obšití min. 8 stehů na 10 mm

* knoflíky košilové čtyřdírkové o \varnothing 11-12 mm (pro rukávové rozparky o \varnothing 8 mm) v barvě vrchového materiálu, pevně přišité minimálně přes 2 vrstvy materiálu

* náhradní knoflíky jsou přišité cca 20 mm od etikety s materiálovým složením v bočním švu košile

* počet stehů strojového šití a prošití je 5 ± 1 steh na 10 mm, stehy musí být rovnoměrné, bez vynechání, s rovnoměrným napětím, začátky a konce šití a více namáhaná místa musí být řádně zapořité proti párání a zajištěné proti vytržení, délka uzařití min. 10 mm

* hustota stehů obnitkovaných okrajů řvových záložek nastavena tak, aby nedocházelo k jejich vytřepení

* řicí nitě 100% polyester do barvy vrchového materiálu, jemnost nití, říslo metrické max. 120

* etiketa (s měkkým omakem) s ořetřujícími symboly je vřítá cca 100 mm od dolního kraje do levého bočního řvu

* velikostní etiketa (s lomítkem výřkové skupiny) vřítá do řředu v průřřčníku zadního řlíu

***Lepící tkaná výztuřná vložka** hmotnost (95 až 105) g/m²- spodní stojáček se spodním převěsem límce, spodní nárameníky a spodní část manřety rukávů

***Lepící netkaná výztuřná vložka** hmotnost 35 až 40 g/m²- légy řředních řlíů, vrchní a spodní patky kapes, vrchní stojáček s vrchním převěsem límce

***Límcová plastová výztuř** – vřítá do obou rořků límce na spodní straně řředem

Rozměry kořile pro velikost 42/2 :

Délka límce $43,0 \pm 0,5$ cm

$\frac{1}{2}$ hrudní řříře $63,0 \pm 1,0$ cm

$\frac{1}{2}$ pasové řříře $62,0 \pm 1,0$ cm

$\frac{1}{2}$ dolní řříře $62,0 \pm 1,0$ cm

řříře zad $49,5 \pm 1,0$ cm

řříře náramenice $17,5 \pm 0,5$ cm

Délka ZD $78,0 \pm 1,0$ cm

Délka rukávu DR, včetně manřety $64,0 \pm 1,0$ cm

$\frac{1}{2}$ podpařní řříře rukávu $25,9 \pm 0,5$ cm

Délka manřety $26,5 \pm 0,5$ cm

řříře manřety $7,0 \pm 0,3$ cm

řříře řřední légy $3,5 \pm 0,2$ cm

Výřka kapsy $14,5 \pm 0,3$ cm

Výřka kapsy včetně patky $16,0 \pm 0,5$ cm

řříře kapsy $13,0 \pm 0,3$ cm

řříře patky $13,5 \pm 0,3$ cm

Výřka patky ve řřpičce $6,0 \pm 0,3$ cm

Výřka patky v kraji u řřředu $5 \pm 0,3$ cm, v bočním kraji $4,0 \pm 0,3$ cm

Vzdálenost kapsy od středu $7,0 \pm 0,3$ cm

Délka nárameníku všitého $13,5 \pm 0,5$ cm

Šíře nárameníku u všití $4,5 \pm 0,3$ cm

Šíře nárameníku u špičky $4,2 \pm 0,3$ cm

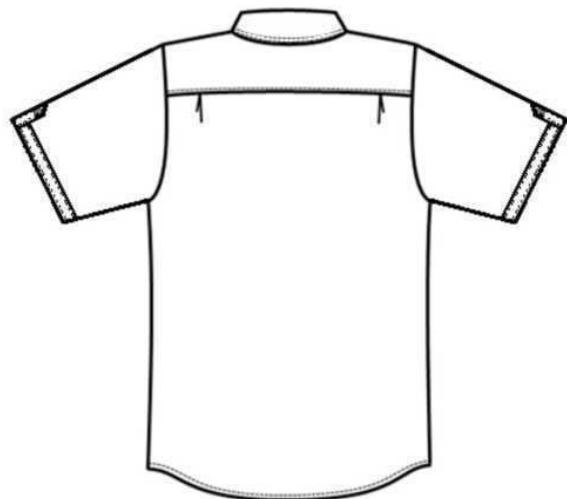
Délka rožku límce $7,5 \pm 0,3$ cm

Zadní šířka převěsu límce $4,5 \pm 0,3$ cm

Zadní šířka stojáčku límce $3,5 \pm 0,2$ cm

KOŠILE S NÁRAMENÍKY BÍLÁ PÁNSKÁ KRÁTKÝ RUKÁV

Košile bílá s krátkými rukávy je zhotovena z košiloviny se zvýšeným podílem přírodních vláken s příměsí polyesteru a elastanu. Vyznačuje se komfortem při nošení a nižší mačkovatostí i díky úpravě Easy Care. Košile je střihu regular s rukávem s nízkou hlavicí. Zadní díl je členěný dvojitým rovným sedlem a přední díl dvojitým tvarovaným sedlem. Zadní díl má záhyby po stranách ve švu sedla pro lepší vůli při řízení. Ve středu předního dílu je vypracovaná nakládávaná ozdobná léga s knoflíkovými dírkami. Nakládávané šestihranné náprsní kapsy jsou kryté patkami se zkoseným tvarem do špičky, nakloněným ke středové léze a zapínáním na knoflík. Do průramků jsou vloženy tvarované nárameníky, které jsou upevněny k ramennímu švu knoflíkem. Krátké rukávy jsou jednoduché a jsou ukončeny clatto záložkou s tvarovanou zápinkou, se zapínáním na 1 knoflík. Límeček je dvoudílný. Košile je s malou výšivkou na patce kapsy na levé hrudi (umístění jako na obrázku) 2 cm od každé strany (horní a boční u středu košile) patky je střed výšivky. Vnější průměr kruhu loga je 1,6 cm. Barva výšivky je červená.



MATERIÁLOVÝ LIST

Vrchový materiál	48% bavlna/48% polyester / 4% elastan (+/- 1%)	Nařízení Evropského parlamentu a Rady (EU) č.1007/2011
Plošná hmotnost	130 g/m ² (+/- 5 g/m ²)	ČSN EN 12127
Úprava	Easy Care	
Barva dle trichromatických souřadnic Cielab - bílá	L [*] =90,69, a [*] =2,96,b [*] = -13,31 povolená barevná odchylka 4 stupeň šedé stupnice	ČSN EN ISO 105-J01 ČSN EN 20105-A02
Vazba	Plátňová 1/1	ČSN 80 0020
Dostava na 1 cm - osnova/ útek	48/22,5 (+/- 2)	ČSN EN 1049-2
Jemnost příze osnova Nm	60/1 Nm 50% polyester/50% bavlna	ČSN EN ISO 2060
Jemnost příze útek Nm	50/1 Nm 50% polyester/50% bavlna + 50/1 Nm 47% polyester/47% bavlna/ 6% elastan	ČSN EN ISO 2060
Max. změna rozměrů v % - 40°C Osnova / útek	Max. +/- 1,5/+/-1,5 %	ČSN EN ISO 5077
Mačkovost – úhel zotavení	Min. 120° v obousměrně	ČSN EN 22313
Sklon ke žmolkovitosti - po 5000 otáčkách (metoda Martindale)	min. 4 stupeň	ČSN EN ISO 12945-2
Odolnost vůči oděru Martindale - 9kPa	min. 15000 otáček	ČSN EN ISO 12947-2
Pevnost tkaniny- osnova/útek	200 N/ 200 N	ČSN EN ISO 13934-1
Stálobarevnost na světle	min. 3-4 stupeň – modrá st.	ČSN EN ISO 105-B02
Stálobarevnost v potu : alkal./kysel.	min. 3-4/3-4//3-4/3-4 stupeň šedé stup.	ČSN EN ISO 105-E04
Stálobarevnost v praní	min.3-4 stupeň šedé st.	ČSN EN ISO 105-C06
Stálobarevnost v chemickém čištění	min.3-4 stupeň šedé st.	ČSN EN ISO 105-D01
Stálobarevnost v otěru : suchém/ mokrém	min. 3-4/3-4 stupeň šedé st.	ČSN EN ISO 105-X12
Obsah volného formaldehydu	max. 75 mg/kg	ČSN EN ISO 14184-1
pH vodného výluhu	4,5-7,5	ČSN EN ISO 3071

VELIKOSTNÍ SORTIMENT PÁNSKÝCH KOŠIL

Velikosti	36	37	38	39	40	41	42	43	44	45	46	47	48	49	50	51	52
Výšk.sk.	2 (pro výšku postavy 176 – 182 cm)																
Výšk.sk.	3 (pro výšku postavy 182 - 188 cm)																

Podrobný popis :

Přední díly

- * jsou hladké s našitým sedlem do zkosené špičky (sedlo PD v průměru 3 cm hluboké a ve špičce 6 cm hluboké (pro velikost 42) od průměru – špička je ve 3/5 délky náramnice směrem od rukávu), spojené se zadním dílem dvojitým sedlem
- * sedlo je v členění prošité v kraji ve vzdálenosti 1- 2 mm
- * na obou PD jsou našité 6 hrané nakládané kapsy, nad kterými jsou našity tvarované patky zapínané na 1 knoflík
- * patky jsou vyztužené a našité nad kapsami ve vzdálenosti 15 mm \pm 2 mm
- * na levém PD je našitá léga šíře 35 \pm 2 mm, v krajích 1 x prošitá od okraje 5 mm \pm 1 mm
- * pravý PD je v kraji 2 x založený, s prošitím od kraje PD 33 \pm 2 mm
- * první díra je vyšita 50 \pm 2 mm od švu průkrčníku

Zadní díl

- * je s dvojitým sedlem, hlubokým 90 \pm 2 mm pod průkrčníkem (pro velikost 42) a zasahujícím 35 \pm 2 mm do předního dílu (pro velikost 42 měřeno od středové osy rukávu) a dvěma složenými záhyby; výběr záhybů je 15 \pm 2 mm, vzdálenost 6 cm (pro velikost 42) od průměru, záhyby zažehlené ke středu košile
- * sedlo je prošité v kraji, ve vzdálenosti 1-2 mm

Límec

- * je 2 dílný (převěs + stojáček), šířka stojáčku středem 35 \pm 2 mm, šířka převěsu límce středem 45 \pm 3 mm
- * převěs límce je vyztužený, v kraji 1 x prošitý (stejně jako léga)
- * rozpětí špiček 110 \pm 4 mm, délka špičky 75 \pm 3 mm
- * stojáček je prošitý v kraji po celém obvodu 1 x ve vzdálenosti 1-2 mm od kraje (z lícové strany a rubní strany), a pouze 2 x z rubové strany u průkrčníku, druhé prošití ve vzdálenosti 5 \pm 1 mm od prvního
- * pod límec je všita etiketa s označením velikosti (na středu průkrčníku)

Rukávy krátké (KR)

- * jsou jednodílné, hlavicové, ve spodní části s clatto záložkou se zápinkou
- * rukáv je všitý do průměru a zakončený clatto záložkou o hotové šířce 35 \pm 2 mm
- * clatto záložka je z obou stran proštepována ve vzdálenosti od kraje 5 \pm 1 mm

Zápinka rukávu KR

- * je obdélníková se zkosenými rohy do špičky 15 mm, vyztužená vyztužným materiálem, našitá na spodní stranu clatto záložky uprostřed, její délka do špičky je 75 mm \pm 2 mm a široká je 35 \pm 2 mm. Délka zápinky na lícní straně je 60 mm \pm 2 mm

- * ze 3 stran v kraji prošitá 1 x (stejně jako léga)
- * zápinka je zapínaná na 1 knoflík a je opatřena 1 dírkou

Náprsní kapsy

- * jsou 6 hrané – obdélník se zkosenými rohy 20 mm, nakládáné
- * rozměry kapes jsou uvedeny v tabulkách kontrolních měř
- * horní okraj kapes je 2 x založený do rubové strany a prošitý ve vzdálenosti 20 ± 1 mm
- * kapsy jsou našité prošitím za 1-2 mm od kraje, u průhmatu kapes s trojúhelníkovou strojovou uzávěrkou
- * umístění nakládaných kapes je pro velikost 42 ve vzdálenosti, která se měří od švu špice náramenice u průkrčníku
- * pro muže je tato vzdálenost k našití patky kapsy 195 ± 5 mm a k průhmatu kapsy 210 ± 5 mm

Patky

- * jsou tvarované do zešíkmené špičky (5 hrané), vyztužené, prošité ze 3 stran 1 x (stejně jako léga)
- * předšité patky na přední díly jsou přetočeny směrem dolů a prošité ve vzdálenosti za 5 ± 1 mm od švu
- * výška patky v kraji u středu košile je 50 ± 3 mm, v bočním kraji u průramku je 40 ± 3 mm, výška patky středem 60 ± 3 mm (špička patky je $\frac{3}{4}$ šířky patky směrem od kraje u průramku)
- * osou špičky patky, 13 ± 1 mm od hrotu špičky, je vyšitá svislá knoflíková díрка
- * patky se zapínají na jeden knoflík

Nárameníky

- * jsou kónické, tvarované do špičky zkosenými 15 mm, široké 45 ± 3 mm v místě všití do průramku a 42 ± 3 mm u špičky, dlouhé dle údajů v příslušné tabulce kontrolních měř, vyztužené, prošité po obvodu 1 x ve vzdálenosti 5 ± 1 mm
- * zapínají se na dířku a knoflík
- * dířka je vyšita 13 ± 1 mm od hrotu špičky vystředěně
- * nárameníky jsou všity do průramků tak, aby byly viditelné z čelního pohledu, tzn. $\frac{1}{2}$ do předního dílu, $\frac{1}{2}$ do sedla zadního dílu

Dolní okraj

- * tvarovaný do mírného oblouku (cca 4 cm oproti boční délce košile), 2 x podehnutý do rubové strany a prošitý ve vzdálenosti za 5 ± 1 mm

Dírky

- * jsou vyšité
- * na levém předním díle s následujícím rozmístěním:
první dířka je vyšita na stojáčku límce;

druhá dírka je vyšitá 50 ± 2 mm od švu průkrčníku;

ostatní dírky jsou od sebe vzdáleny 90 ± 2 mm (měřeno na střed dírky)

* dírky jsou vyšité svisle uprostřed přední légy

* na patce, zápince KR a nárameníku je dírka naproti špičce, 13 ± 1 mm od jejího hrotu

Knoflíky

* jsou pro muže našité na pravém PD (proti knoflíkovým dírkám), na pravém stojáčku límce uprostřed (vystředěně nad přední légou), na každém rukávu v jeho ose proti dírce zápinky, na každé kapse oproti dírce na patce, na každé náramenici oproti dírce na nárameníku

* knoflíky jsou 4 dírkové, perleťové, v barvě základního materiálu, resp. polyesterové oboustranné, o průměru 11 - 12 mm

* na košili u etikety s materiálovým složením je našitý 1 náhradní knoflík

Výšivka loga DP Praha

* je vyšitá na levé patce u předního středového rohu kapsy – střed loga je 20 ± 1 mm od obou okrajů patky, středový a horní

* rozměr výšivky je : vnější průměr 16 mm , barva červená cca Pantone 19-1763 TP, tvar loga v příloze - logo manuál

Zpracování

* boční švy, v pokračování spodní rukávový šev, členicí švy předních dílů, členicí švy zadního dílu, šev náramenice, šev všití rukávu (rukáv všitý do otevřeného průramku), jsou sešité na obnitkovacím řetízkovém šicím stroji se zajišťovacím stehem

* členicí šev zadního dílu všitý do dvojitého sedla vnitřní stranou

* všechny díly se stříhají po osnově, možno oběma směry, mimo sedla zadního dílu a předního dílu, stojáčku a převěsu límce

* knoflíkové dírky zhotovené na prádlovém dírkovacím stroji, dlouhé 16 mm, s hustotou obšití min. 8 stehů na 10 mm

* knoflíky košilové čtyřdírkové o \varnothing 11-12 mm v barvě vrchového materiálu, pevně přišité minimálně přes 2 vrstvy materiálu

* náhradní knoflík je přišité cca 20 mm od etikety s materiálovým složením v bočním švu košile

* počet stehů strojového šití a prošití je 5 ± 1 steh na 10 mm, stehy musí být rovnoměrné, bez vynechání, s rovnoměrným napětím, začátky a konce šití a více namáhaná místa musí být řádně zapošíte proti páráni a zajištěné proti vytržení, délka uzašíte min. 10 mm

* hustota stehů obnitkovaných okrajů švových záložek nastavena tak, aby nedocházelo k jejich vytřepení

* šicí nitě 100% polyester do barvy vrchového materiálu, jemnost nití, číslo metrické max. 120

* etiketa (s měkkým omakem) s ošetřujícími symboly je všitá cca 100 mm od dolního kraje do levého bočního švu

* velikostní etiketa (s lomítkem výškové skupiny) všitá do středu v průkrčníku zadního dílu

***Lepící tkaná výztužná vložka** hmotnost (95 až 105) g/m²- spodní stojáček se spodním

převěsem límce a spodní nárameníky

***Lepící netkaná výztužná vložka** hmotnost 35 až 40 g/m²- légy předních dílů, vrchní a spodní patky kapes, vrchní a spodní díl zápinky na krátkém rukávu, vrchní stojáček s vrchním převěsem límce

***Límcová plastová výztuž** – všitá do obou rožků límce na spodní straně středem

Rozměry košile pro velikost 42/2 :

Délka límce 43,0 ± 0,5 cm

½ hrudní šíře 63,0 ± 1,0 cm

½ pasové šíře 62,0 ± 1,0 cm

½ dolní šíře 62,0 ± 1,0 cm

Šíře zad 49,5 ± 1,0 cm

Šíře náramenice 17,5 ± 0,5 cm

Délka ZD 78,0 ± 1,0 cm

Délka rukávu KR, včetně clatto záložky 25,0 ± 0,5 cm

½ podpažní šíře rukávu 25,9 ± 0,5 cm

½ dolní šíře rukávu 21,2 ± 0,5 cm

Šíře přední légy a clatto záložky u KR 3,5 ± 0,2 cm

Výška kapsy 14,5 ± 0,3 cm

Výška kapsy včetně patky 16,0 ± 0,5 cm

Šíře kapsy 13,0 ± 0,3 cm

Šíře patky 13,5 ± 0,3 cm

Výška patky ve špičce 6,0 ± 0,3 cm

Výška patky v kraji u středu 5,0 ± 0,3 cm, v bočním kraji 4,0 ± 0,3 cm

Vzdálenost kapsy od středu 7,0 ± 0,3 cm

Délka nárameníku všitého 13,5 ± 0,5 cm

Šíře nárameníku u všití 4,5 ± 0,3 cm

Šíře nárameníku u špičky 4,2 ± 0,3 cm

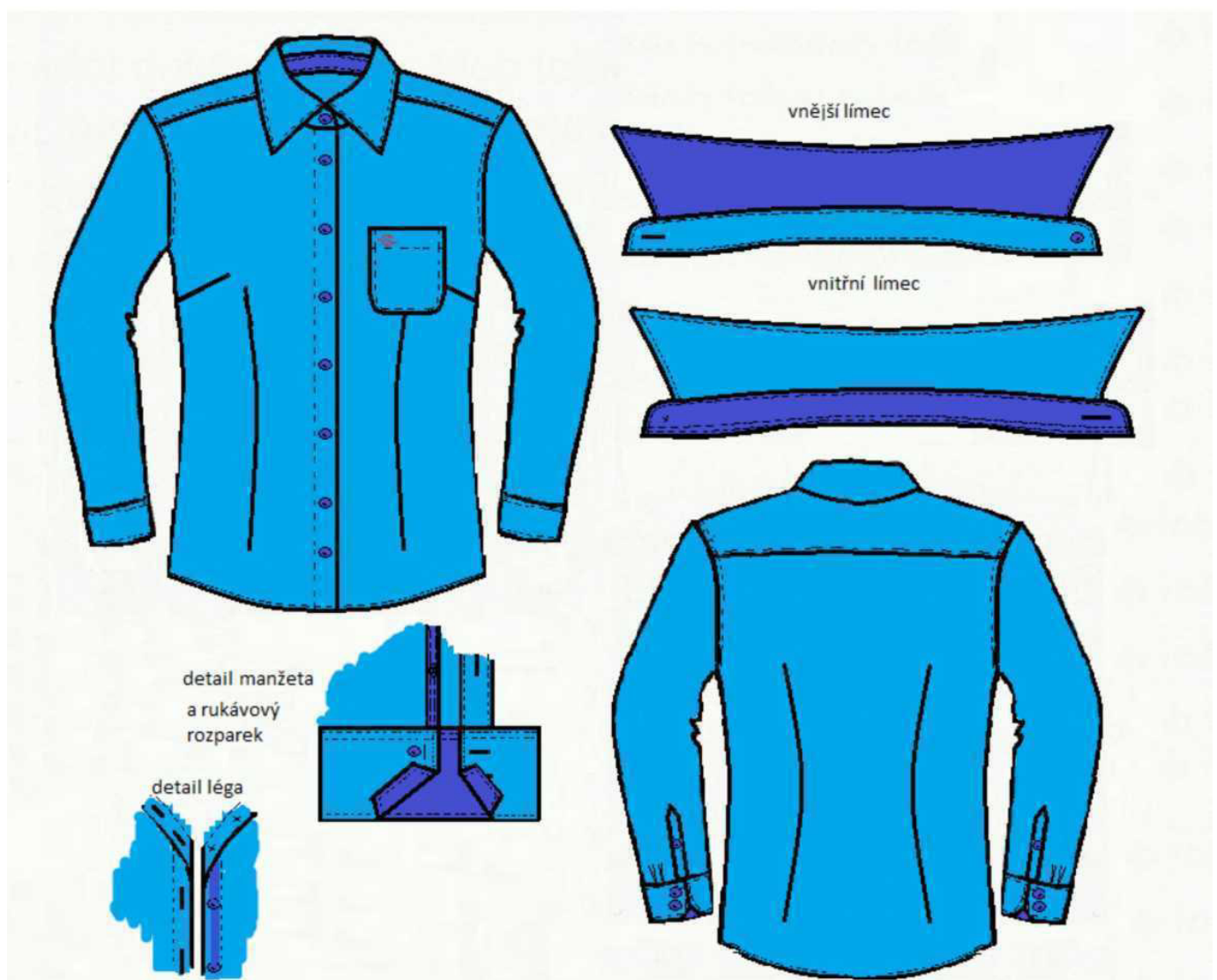
Délka rožku límce 7,5 ± 0,3 cm

Zadní šířka převěsu límce 4,5 ± 0,3 cm

Zadní šířka stojáčku límce 3,5 ± 0,2 cm

KOŠILE BEZ NÁRAMENÍKŮ MODRÁ DÁMSKÁ DLOUHÝ RUKÁV

Košile modrá s dlouhými rukávy je zhotovena z košiloviny se zvýšeným podílem přírodních vláken s příměsí polyesteru. Vyznačuje se komfortem při nošení a nižší mačkovatostí i díky úpravě Easy Care. Košile je střihu slimfit s rukávem se střední hlavicí. Zadní díl je členěný dvojitým rovným sedlem. Zadní díl má po stranách svislé pasové záševky. Ve středu předního dílu je vypracovaná přinechaná proštepovaná ozdobná léga s knoflíkovými dírkami. Přední díl je tvarovaný prsními šikmými záševky a bočními svislými pasovými záševky. Nakládaná obdélníková náprsní kapsa se zakulacenými spodními rohy je pouze na levé straně hrudi. Dlouhé rukávy jsou jednodílné a jsou ukončeny manžetou se zkosenými rohy, se zapínáním na 2 knoflíky nad sebou. Límeček je dvoudílný. Košile je kombinovaná tmavě modrými detaily z látky materiálově identické jako základní materiál. Tmavě modré detaily jsou použity na tyto části : spodní límeček, vnitřní stojáček a ozdobný proužek ve středu légy levého předního dílu. Košile je s malou výšivkou na přinechané záložce kapsy na levé hrudi (umístění jako na obrázku) 1,7 cm od každé strany (horní a boční u středu košile) kapsy je střed loga. Vnější průměr kruhu loga je 1,6 cm. Barva výšivky je červená.



MATERIÁLOVÝ LIST

Vrchový materiál	80% bavlna/20% polyester (± 1%)	Nařízení Evropského parlamentu a Rady (EU) č.1007/2011
Plošná hmotnost	125 g/m ² (± 5 g/m ²)	ČSN EN 12127
Úprava	Easy Care	
Barva dle trichromatických souřadnic Cielab – světle modrá - tmavě modrá	L* = 70,26, a* = -3,94, b* = -22,55 L* = 19,76, a* = -1,05, b* = -8,78 povolená barevná odchylka 4 stupeň šedé stupnice	ČSN EN ISO 105-J01 ČSN EN 20105-A02
Vazba	Keprová 2/1 S	ČSN 80 0020
Dostava na 1 cm - osnova/ útek	52/28 (± 2)	ČSN EN 1049-2
Jemnost příze osnova Nm	40/1 Nm 100% bavlna	ČSN EN ISO 2060
Jemnost příze útek Nm	40/1 Nm 40% bavlna/60% polyester	ČSN EN ISO 2060
Max. změna rozměrů v % - 40°C Osnova / útek	Max. +/- 2,0/+/-1,0 %	ČSN EN ISO 5077
Mačkovost – úhel zotavení	Min. 110° v obousměrně	ČSN EN 22313
Sklon ke žmolkovitosti - po 5000 otáčkách (metoda Martindale)	min. 4 stupeň	ČSN EN ISO 12945-2
Odolnost vůči oděru Martindale - 9kPa	min. 15000 otáček	ČSN EN ISO 12947-2
Pevnost tkaniny- osnova/útek	200 N/ 200 N	ČSN EN ISO 13934-1
Stálobarevnost na světle	min. 4 stupeň – modrá st.	ČSN EN ISO 105-B02
Stálobarevnost v potu : alkal./kysel.	min. 3-4/3-4//3-4/3-4 stupeň šedé stup.	ČSN EN ISO 105-E04
Stálobarevnost v praní	min. 4 stupeň šedé st.	ČSN EN ISO 105-C06
Stálobarevnost v chemickém čištění	min. 4 stupeň šedé st.	ČSN EN ISO 105-D01
Stálobarevnost v otěru : suchém/ mokrém	min. 3-4/3-4 stupeň šedé st.	ČSN EN ISO 105-X12
Obsah volného formaldehydu	max. 75 mg/kg	ČSN EN ISO 14184-1
pH vodného výluhu	4,5-7,5	ČSN EN ISO 3071

VELIKOSTNÍ SORTIMENT DÁMSKÝCH KOŠIL

Velikosti	36	38	40	42	44	46	48	50	52	54	56
Obvod hrudi	84	88	92	96	100	104	110	116	122	128	134
Výšk.sk.	2 (pro výšku postavy 170 - 176 cm)										
	3 (pro výšku postavy 176 - 182 cm)										

Podrobný popis :

Přední díly

- * jsou hladké, spojené se zadním dílem dvojitým sedlem
- * sedlo je v členění prošité v kraji ve vzdálenosti 1- 2 mm
- * na levém PD je našitá obdélníková nakládaná kapsa se zakulacenými spodními rohy
- * levý PD je v kraji 2 x založený, s prošitím od kraje PD 25 ± 2 mm , ve vzdálenosti $8,5 \pm 1$ mm od okraje je našitý kontrastní lem tmavomodrý o šířce 8 ± 1 mm, v jeho svislé ose jsou našité knoflíky v barvě tmavě modré – identické jako doplňková barva košile, našité světle modrou nití jako barva základního materiálu košile. Kontrastní proužek našit prošitím za 1-2 mm od kraje
- * pravý PD je v kraji 2 x založený, s prošitím od kraje PD 25 ± 2 mm
- * první díрка je vyšita 50 ± 2 mm od švu průkrčníku
- * přední díl je na obou stranách tvarovaný prsními a svislými pasovými záševkami. Prsní záševek je šikmý – směrem nahoru od bočního švu, je dlouhý (pro vel. 44) 120 ± 2 mm, začíná v hloubce 70 ± 2 mm pod průramkem, končí v hloubce 30 ± 2 mm pod průramkem (kolmice k bočnímu švu). Tento záševek je hluboký u bočního švu $10 \text{ mm} \pm 1$ mm a je sežehlený směrem dolů
- * pasové svislé záševky hluboké v pasové linii cca 10 mm sežehlené ke středu košile, vzdálené 120 ± 3 mm od středu košile, začínající 25 ± 3 mm pod hrotem prsního záševku a končící 150 ± 3 mm od spodního okraje (pro velikost 44)

Zadní díl

- * je s dvojitým sedlem, hloubka sedla pod průkrčníkem je $90 \text{ mm} \pm 3$ mm (pro vel. 44)
- * sedlo je prošité v kraji, ve vzdálenosti 1-2 mm
- * po obou stranách svisle jsou odšité pasové záševky, hluboké v pasové linii cca 10 mm sežehlené ke středu košile, vzdálené 120 ± 3 mm od středu košile, začínající 135 ± 3 mm pod sedlem a končící 120 ± 3 mm od spodního okraje (pro velikost 44)

Límec

- * je 2 dílný (převěš + stojáček), šířka stojáčku středem 35 ± 2 mm, šířka převěsu límce středem 45 ± 3 mm , stojáček límce je z vnitřní strany tmavě modrý a z vnější straně světle modrý, jako barva košile
- * převěš límce je vyztužený, v kraji 1 x prošitý , 5 ± 1 mm od kraje, převěš je ze spodní strany tmavě modrý a z vrchní strany světle modrý jako barva košile
- * rozpětí špiček 110 ± 4 mm, délka špičky 80 ± 3 mm
- * stojáček je prošitý v kraji po celém obvodu 1 x ve vzdálenosti 1-2 mm od kraje (z líčové strany a rubní strany), a pouze 2 x z rubové strany u průkrčníku, druhé prošití ve vzdálenosti 5 ± 1 mm od prvního
- * pod límec je všita etiketa s označením velikosti (na středu průkrčníku)

Rukávy dlouhé (DR)

* jsou jednodílné, hlavicové, ve spodní části s klasickým nákrýtovým košilovým rozparkem, dlouhým 140 ± 5 mm, širokým 20 ± 2 mm, odšitým u špičky do tvaru domečku, spodní rozparek olemován tmavě modrým materiálem, obrubou hotové šíře 8 ± 1 mm

* rozparek je uprostřed zapínán na 1 malý knoflík o průměru 8 mm

* rukáv je všitý do průramku a zakončený obdélníkovou manžetou se zkosenými rohy s vytvořením dvou záhybů hlubokých cca 5 – 7 mm, směřujících k rozparku

* vzdálenost 1. záhybu od švu légy rozparku je 15 ± 2 mm, vzdálenost mezi záhyby 15 ± 2 mm

Manžeta

* je obdélníková se zkosenými rohy 20 mm, vyztužená výtuzným materiálem, prošitá v horním kraji 2 x ve vzdálenosti 1-2 mm a 5 ± 1 mm od prvního prošití, vnitřní strana manžety je tmavě modrá a vnější strana je světlemodrá jako barva košile

* v dolním kraji a po stranách prošitá 1 x, 5 ± 1 mm od kraje

* manžeta je zapínaná na 2 knoflíky nad sebou a je opatřena 2 dírky

* šíře hotové manžety u košilí DR pro ženy je 70 ± 3 mm

Náprsní kapsa

* je obdélníková se zakulacenými spodními rohy 15 mm, nakládána

* rozměr kapsy je uveden v tabulkách kontrolních měř

* horní okraj kapsy je 2 x založený do rubové strany a prošitý ve vzdálenosti 27 ± 1 mm

* kapsa je našitá prošitím za 1-2 mm od kraje, u průhmatu kapes s trojúhelníkovou strojovou uzávěrkou

* umístění nakládané kapsy je pro velikost 44 ve vzdálenosti, která se měří od švu špičky náramenice u průkrčníku

* pro ženy je tato vzdálenost k průhmatu kapsy 205 ± 5 mm

Dolní okraj

* tvarovaný do mírného oblouku (cca 4 cm oproti boční délce košile), 2 x podehnutý do rubové strany a prošitý ve vzdálenosti za 5 ± 1 mm

Dírky

* jsou vyšité nití v barvě světle modré jako základní barva košile

* na pravém předním díle s následujícím rozmístěním:

první dírka je vyšitá na stojáčku límce;

druhá dírka je vyšitá 50 ± 2 mm od švu průkrčníku;

ostatní dírky jsou od sebe vzdáleny 85 ± 2 mm (měřeno na střed dírky)

* dírky jsou vyšité svisle uprostřed přední légy a svisle uprostřed rukávové légy vystředěně

* na manžetách jsou dírký vyšité : první 20 ± 2 mm od všití rukávu a druhá 25 ± 2 mm pod ní, 13 ± 1 mm od bočního kraje

Knoflíky

* jsou pro ženy našité na levém PD a na levém stojáčku límce (proti knoflíkovým dírkám) nití v barvě světle modré jako barva košile, dva na každé manžetě, a to 22 ± 1 mm od všití do rukávu je našitý první knoflík, druhý knoflík je od prvního našitý 20 ± 1 mm (oba od bočního kraje našité 15 ± 1 mm)

* knoflíky jsou 4 dírkové, perleťové, v barvě doplňkového tmavě modrého materiálu, resp. polyesterové oboustranné, o průměru 11 - 12 mm (pro rukávový rozperek o průměru 8 mm, našité oproti dírci nákrýtového rozparku)

* na košili u etikety s materiálovým složením je našitý 1+1 náhradní knoflík

Výšivka loga DP Praha

* je vyšitá na horní záložce kapsy u předního horního rohu kapsy – střed loga je 17 ± 1 mm od obou okrajů kapsy, svislé u légy a horní

* rozměr výšivky je : vnější průměr 16 mm , barva červená cca Pantone 19-1763 TP, tvar loga v příloze - logo manuál

Zpracování

* boční švy, v pokračování spodní rukávový šev, členící švy předních dílů, členící švy zadního dílu, šev náramenice, šev všití rukávu (rukáv všitý do otevřeného průramku), jsou sešité na obnitkovacím řetízkovém šicím stroji se zajišťovacím stehem

* členící šev zadního dílu všitý do dvojitého sedla vnitřní stranou

* všechny díly se stříhají po osnově, možno oběma směry, mimo sedla zadního dílu a předního dílu, stojáčku, manžety a převěsu límce

* knoflíkové dírký zhotovené na prádlovém dírkovacím stroji, dlouhé 16 mm, pro rukávové rozparky 12 mm, s hustotou obšití min. 8 stehů na 10 mm

* knoflíky košilové čtyř dírkové o \varnothing 11-12 mm (pro rukávový rozperek \varnothing 8 mm) v barvě doplňkového tmavě modrého materiálu, pevně přišité minimálně přes 2 vrstvy materiálu

* náhradní knoflíky jsou přišité cca 20 mm od etikety s materiálovým složením v bočním švu košile

* počet stehů strojového šití a prošití je 5 ± 1 steh na 10 mm, stehy musí být rovnoměrné, bez vynechání, s rovnoměrným napětím, začátky a konce šití a více namáhaná místa musí být řádně zapořité proti párání a zajiřtění proti vytržení, délka uzařití min. 10 mm

* hustota stehů obnitkovaných okrajů švových záložek nastavena tak, aby nedocházelo k jejich vytřepení

* šicí nitě 100% polyester do barvy vrchového materiálu, jemnost nití, číslo metrické max. 120

* etiketa (s měkkým omakem) s ořetřujícími symboly je všitá cca 100 mm od dolního kraje do levého bočního švu

* velikostní etiketa všitá do středu v průkrčníku zadního dílu

***Lepící netkaná výztužná vložka** hmotnost (80 až 90) g/m²- spodní stojáček se spodním převěsem límce, spodní nárameníky

***Lepící netkaná výztužná vložka** hmotnost 35 až 40 g/m²- légy předních dílů, vrchní a spodní patky kapes a spodní díl zápinky na krátkém rukávu, vrchní stojáček s vrchním převěsem límce

Rozměry košile pro velikost 44/2 :

Délka límce 40,0 ± 0,5 cm

½ hrudní šíře 53,0 ± 1,0 cm

½ pasové šíře 47,0 ± 1,0 cm

½ dolní šíře 53,0 ± 1,0 cm

Šíře zad 39,5 ± 1,0 cm

Šíře náramenice 13,5 ± 0,5 cm

Délka ZD 67,0 ± 1,0 cm

Délka rukávu DR včetně manžety 61,0 ± 1,0 cm

½ podpažní šíře rukávu 21,3 ± 0,5 cm

Délka manžety 24,5 ± 0,5 cm

Šíře manžety 7,0 ± 0,3 cm

Šíře přední légy 2,5 ± 0,2 cm

Výška kapsy 11,0 ± 0,3 cm

Šíře kapsy 10,0 ± 0,3 cm

Vzdálenost kapsy od středu 4,5 ± 0,3 cm

Délka rožku límce 8,0 ± 0,3 cm

Zadní šířka převěsu límce 5,5 ± 0,3 cm

Zadní šířka stojáčku límce 3,5 ± 0,2 cm

KOŠILE BEZ NÁRAMENÍKŮ MODRÁ DÁMSKÁ **KRÁTKÝ RUKÁV**

Košile modrá s krátkými rukávy je zhotovena z košiloviny se zvýšeným podílem přírodních vláken s příměsí polyesteru. Vyznačuje se komfortem při nošení a nižší mačkovostí i díky úpravě Easy Care. Košile je střihu slimfit s rukávem se střední hlavicí. Zadní díl je členěný dvojitým rovným sedlem. Zadní díl má po stranách svislé pasové záševky. Ve středu předního dílu je vypracovaná přinechaná proštepovaná ozdobná léga s knoflíkovými dírkami. Přední díl je tvarovaný prsními šikmými záševky a bočními svislými pasovými záševky. Nakládaná obdélníková náprsní kapsa se zakulacenými spodními rohy je pouze na levé straně hrudi. Krátké rukávy jsou jednoduché a jsou ukončeny přinechanou záložkou proštepovanou. Límeček je dvoudílný. Košile je kombinovaná tmavě modrými detaily z látky materiálově identické jako základní materiál. Tmavě modré detaily jsou použity na tyto části : spodní límeček, vnitřní stojáček a ozdobný proužek ve středu légy levého předního dílu. Košile je s malou výšivkou na přinechané záložce kapsy na levé hrudi – umístění jako na obrázku – 1,7 cm od každé strany (horní a boční u středu košile) kapsy je střed loga. Vnější průměr kruhu loga je 1,6 cm. Barva výšivky je červená.



MATERIÁLOVÝ LIST

Vrchový materiál	80% bavlna/20% polyester (+/- 1%)	Nařízení Evropského parlamentu a Rady (EU) č.1007/2011
Plošná hmotnost	125 g/m ² (+/- 5 g/m ²)	ČSN EN 12127
Úprava	Easy Care	
Barva dle trichromatických souřadnic Cielab – světle modrá - tmavě modrá	L [*] =70,26, a [*] = -3,94,b [*] = -22,55 L [*] =19,76, a [*] = -1,05,b [*] = -8,78 povolená barevná odchylka 4 stupeň šedé stupnice	ČSN EN ISO 105-J01 ČSN EN 20105-A02
Vazba	Keprová 2/1 S	ČSN 80 0020
Dostava na 1 cm - osnova/ útek	52/28 (+/- 2)	ČSN EN 1049-2
Jemnost příze osnova Nm	40/1 Nm 100% bavlna	ČSN EN ISO 2060
Jemnost příze útek Nm	40/1 Nm 40% bavlna/60% polyester	ČSN EN ISO 2060
Max. změna rozměrů v % - 40°C Osnova / útek	Max. +/- 2,0/+/-1,0 %	ČSN EN ISO 5077
Mačkovost – úhel zotavení	Min. 110° v obousměrně	ČSN EN 22313
Sklon ke žmolkovitosti - po 5000 otáčkách (metoda Martindale)	min. 4 stupeň	ČSN EN ISO 12945-2
Odolnost vůči oděru Martindale - 9kPa	min. 15000 otáček	ČSN EN ISO 12947-2
Pevnost tkaniny- osnova/útek	200 N/ 200 N	ČSN EN ISO 13934-1
Stálobarevnost na světle	min. 4 stupeň – modrá st.	ČSN EN ISO 105-B02
Stálobarevnost v potu : alkal./kysel.	min. 3-4/3-4//3-4/3-4 stupeň šedé stup.	ČSN EN ISO 105-E04
Stálobarevnost v praní	min. 4 stupeň šedé st.	ČSN EN ISO 105-C06
Stálobarevnost v chemickém čištění	min. 4 stupeň šedé st.	ČSN EN ISO 105-D01
Stálobarevnost v otěru : suchém/ mokrém	min. 3-4/3-4 stupeň šedé st.	ČSN EN ISO 105-X12
Obsah volného formaldehydu	max. 75 mg/kg	ČSN EN ISO 14184-1
pH vodného výluhu	4,5-7,5	ČSN EN ISO 3071

VELIKOSTNÍ SORTIMENT DÁMSKÝCH KOŠIL

Velikosti	36	38	40	42	44	46	48	50	52	54	56
Obvod hrudi	84	88	92	96	100	104	110	116	122	128	134
Výšk.sk.	2 (pro výšku postavy 170 - 176 cm)										
	3 (pro výšku postavy 176 – 182 cm)										

Podrobný popis :

Přední díly

- * jsou hladké, spojené se zadním dílem dvojitým sedlem
- * sedlo je v členění prošité v kraji ve vzdálenosti 1- 2 mm
- * na levém PD je našitá obdélníková nakládaná kapsa se zakulacenými spodními rohy
- * levý PD je v kraji 2 x založený, s prošíáním od kraje PD 25 ± 2 mm , ve vzdálenosti $8,5 \pm 1$ mm od okraje je našitý kontrastní lem tmavomodrý o šířce 8 ± 1 mm, v jeho svislé ose jsou našité knoflíky v barvě tmavě modré – identické jako doplňková barva košile, našité světle modrou nití jako barva základního materiálu košile. Kontrastní proužek našit prošíáním za 1-2 mm
- * pravý PD je v kraji 2 x založený, s prošíáním od kraje PD 25 ± 2 mm
- * první díra je vyšita 50 ± 2 mm od švu průkrčníku
- * přední díl je na obou stranách tvarovaný prsními a svislými pasovými záševkami. Prsní záševek je šikmý – směrem nahoru od bočního švu, je dlouhý (pro vel. 44) 120 ± 2 mm, začíná v hloubce 70 ± 2 mm pod průramkem, končí v hloubce 30 ± 2 mm pod průramkem (kolmice k bočnímu švu). Tento záševek je hluboký u bočního švu $10 \text{ mm} \pm 1 \text{ mm}$ a je sežehlený směrem dolů
- * pasové svislé záševky hluboké v pasové linii cca 10 mm sežehlené ke středu košile, vzdálené 120 ± 3 mm od středu košile, začínající 25 ± 3 mm pod hrotem prsního záševku a končící 150 ± 3 mm od spodního okraje (pro velikost 44)

Zadní díl

- * je s dvojitým sedlem, hloubka sedla pod průkrčníkem je $90 \text{ mm} \pm 3 \text{ mm}$ (pro vel. 44)
- * sedlo je prošité v kraji, ve vzdálenosti 1-2 mm
- * po obou stranách svisle jsou odšité pasové záševky, hluboké v pasové linii cca 10 mm sežehlené ke středu košile, vzdálené 120 ± 3 mm od středu košile, začínající 135 ± 3 mm pod sedlem a končící 120 ± 3 mm od spodního okraje (pro velikost 44)

Límec

- * je 2 dílný (převěs + stojáček), šířka stojáčku středem 35 ± 2 mm, šířka převěsu límce středem 45 ± 3 mm , stojáček límce je z vnitřní strany tmavě modrý a z vnější straně světle modrý, jako barva košile
- * převěs límce je vyztužený, v kraji 1 x prošitý , 5 ± 1 mm od kraje, převěs je ze spodní strany tmavě modrý a z vrchní strany světle modrý jako barva košile
- * rozpětí špiček 110 ± 4 mm, délka špičky 80 ± 3 mm
- * stojáček je prošitý v kraji po celém obvodu 1x ve vzdálenosti 1-2 mm od kraje (z líčové strany a rubní strany), a pouze 2 x z rubové strany u průkrčníku, druhé prošíání ve vzdálenosti 5 ± 1 mm od prvního
- * pod límec je všita etiketa s označením velikosti (na středu průkrčníku)

Rukávy krátké (KR)

* jsou jednodílné, hlavicové, ve spodní části s klasickou přinechanou záložkou 2 x založenou a proštepovanou od kraje ve vzdálenosti 25 ± 2 mm

Náprsní kapsa

* je obdélníková se zakulacenými spodními rohy 15 mm, nakládaná

* rozměr kapsy je uveden v tabulkách kontrolních měř

* horní okraj kapsy je 2 x založený do rubové strany a prošitý ve vzdálenosti 27 ± 1 mm

* kapsa je našitá prošitím za 1-2 mm od kraje, u průhmatu kapes s trojúhelníkovou strojovou uzávěrkou

* umístění nakládané kapsy je pro velikost 44 ve vzdálenosti, která se měří od švu špičky náramenice u průkrčníku

* pro ženy je tato vzdálenost k průhmatu kapsy 205 ± 5 mm

Dolní okraj

* tvarovaný do mírného oblouku (cca 4 cm oproti boční délce košile), 2 x podehnutý do rubové strany a prošitý ve vzdálenosti za 5 ± 1 mm

Dírky

* jsou vyšité nití v barvě světle modré jako základní barva košile

* na pravém předním díle s následujícím rozmístěním:

první dírka je vyšitá na stojáčku límce;

druhá dírka je vyšitá 50 ± 2 mm od švu průkrčníku;

ostatní dírky jsou od sebe vzdáleny 85 ± 2 mm (měřeno na střed dírky)

* dírky jsou vyšité svisle uprostřed přední légy

Knoflíky

* jsou pro ženy našité na levém PD a na levém stojáčku límce (proti knoflíkovým dírkám) nití v barvě světle modré jako barva košile

* knoflíky jsou 4 dírkové, perleťové, v barvě doplňkového tmavě modrého materiálu, resp. polyesterové oboustranné, o průměru 11 - 12 mm

* na košili u etikety s materiálovým složením je našitý 1 náhradní knoflík

Výšivka loga DP Praha

* je vyšitá na horní záložce kapsy u předního horního rohu kapsy – střed loga je 17 ± 1 mm od obou okrajů kapsy, svislé u légy a horní

* rozměr výšivky je : vnější průměr 16 mm , barva červená cca Pantone 19-1763 TP, tvar loga v příloze - logo manuál

Zpracování

- * boční švy, v pokračování spodní rukávový šev, členící švy předních dílů, členící švy zadního dílu, šev náramenice, šev všití rukávu (rukáv všitý do otevřeného průramku), jsou sešité na obnitkovacím řetízkovém šicím stroji se zajišťovacím stehem
- * členící šev zadního dílu všitý do dvojitého sedla vnitřní stranou
- * všechny díly se stříhají po osnově, možno oběma směry, mimo sedla zadního dílu a předního dílu, stojáčku a převěsu límce
- * knoflíkové dírky zhotovené na prádlovém dírkovacím stroji, dlouhé 16 mm, s hustotou obšití min. 8 stehů na 10 mm
- * knoflíky košilové čtyřdírkové o \varnothing 11-12 mm v barvě doplňkového tmavě modrého materiálu, pevně přišívané minimálně přes 2 vrstvy materiálu
- * náhradní knoflík je přišíván cca 20 mm od etikety s materiálovým složením v bočním švu košile
- * počet stehů strojového šití a prošíání je 5 ± 1 steh na 10 mm, stehy musí být rovnoměrné, bez vynechání, s rovnoměrným napětím, začátky a konce šití a více namáhaná místa musí být řádně zapošívané proti páráni a zajištěné proti vytržení, délka uzašíání min. 10 mm
- * hustota stehů obnitkovaných okrajů švových záložek nastavena tak, aby nedocházelo k jejich vytřepení
- * šicí nitě 100% polyester do barvy vrchového materiálu, jemnost nití, číslo metrické max. 120
- * etiketa (s měkkým omakem) s ošetrujícími symboly je všitá cca 100 mm od dolního kraje do levého bočního švu
- * velikostní etiketa všitá do středu v průkrčníku zadního dílu
- ***Lepící netkaná výztužná vložka** hmotnost (80 až 90) g/m²- spodní stojáček se spodním převěsem límce, spodní nárameníky
- ***Lepící netkaná výztužná vložka** hmotnost 35 až 40 g/m²- légy předních dílů, vrchní a spodní patky kapes a spodní díl zápinky na krátkém rukávu, vrchní stojáček s vrchním převěsem límce

Rozměry košile pro velikost 44/2 :

Délka límce 40,0 ± 0,5 cm

½ hrudní šíře 53,0 ± 1,0 cm

½ pasové šíře 47,0 ± 1,0 cm

½ dolní šíře 53,0 ± 1,0 cm

Šíře zad 39,5 ± 1,0 cm

Šíře náramenice 13,5 ± 0,5 cm

Délka ZD 67,0 ± 1,0 cm

Délka rukávu KR 19,5 ± 1,0 cm

½ podpažní šíře rukávu 21,3 ± 0,5 cm

½ dolní šíře rukávu KR $18,5 \pm 0,5$ cm

Šíře přední légy a šíře záložky u KR $2,5 \pm 0,2$ cm

Výška kapsy $11,0 \pm 0,3$ cm

Šíře kapsy $10,0 \pm 0,3$ cm

Vzdálenost kapsy od středu $4,5 \pm 0,3$ cm

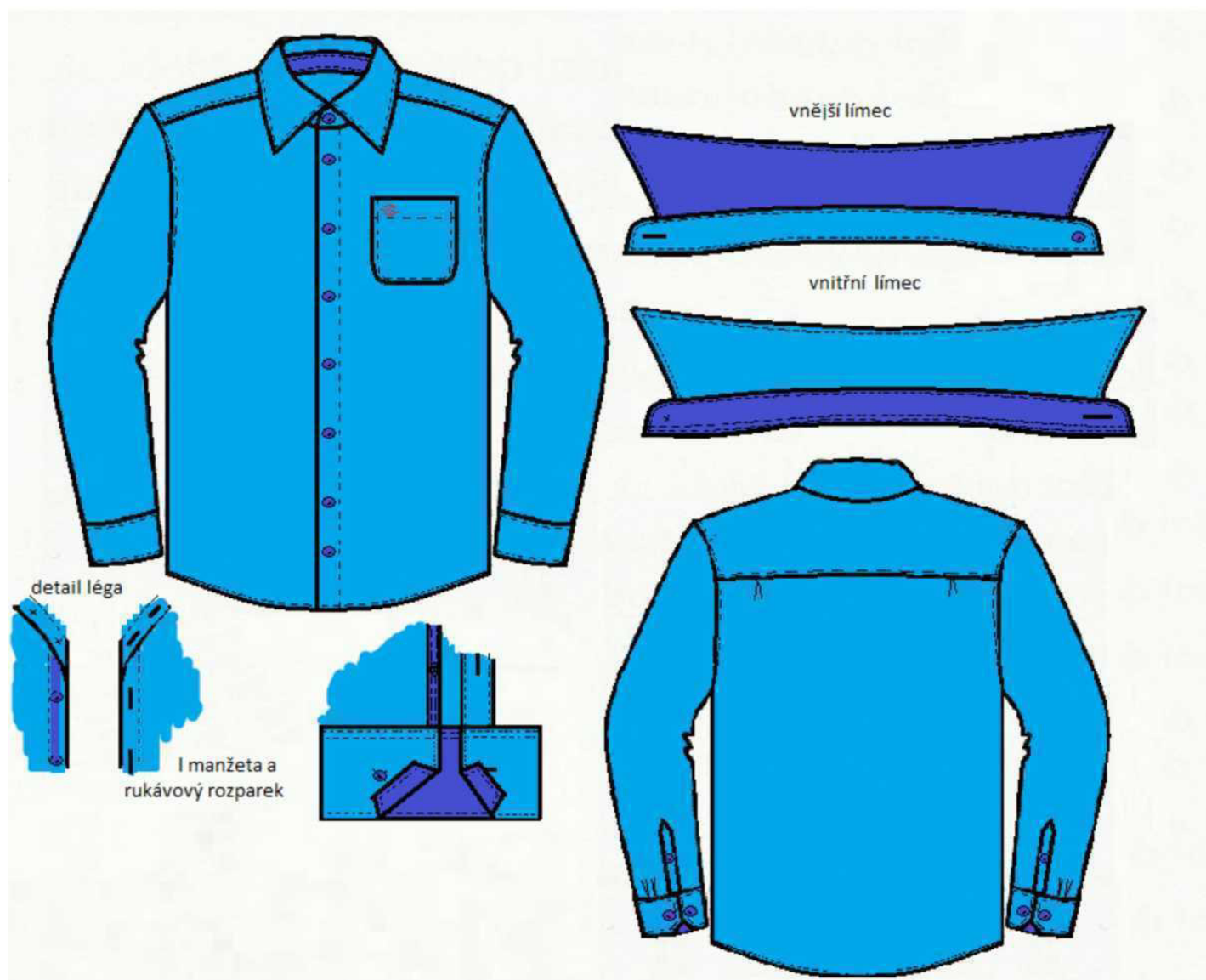
Délka rožku límce $8,0 \pm 0,3$ cm

Zadní šířka převěsu límce $5,5 \pm 0,3$ cm

Zadní šířka stojáčku límce $3,5 \pm 0,2$ cm

KOŠILE BEZ NÁRAMENÍKŮ MODRÁ PÁNSKÁ **DLOUHÝ RUKÁV**

Košile modrá s dlouhými rukávy je zhotovena z košiloviny se zvýšeným podílem přírodních vláken s příměsí polyesteru. Vyznačuje se komfortem při nošení a nižší mačkovatostí i díky úpravě Easy Care. Košile je střihu regular s rukávem s nízkou hlavicí. Zadní díl je členěný dvojitým rovným sedlem. Zadní díl má záhyby po stranách ve švu sedla pro lepší vůli při řízení. Ve středu předního dílu je vypracovaná přinechaná proštepovaná ozdobná léga s knoflíkovými dírkami. Nakládání obdélníková náprsní kapsa se zakulacenými spodními rohy je pouze na levé straně hrudi. Dlouhé rukávy jsou jednoduché a jsou ukončeny manžetou se zkosenými rohy, se zapínáním na 2 knoflíky pro propnutí délky manžety. Límeček je dvoudílný. Košile je kombinovaná tmavě modrými detaily z látky materiálově identické jako základní materiál. Tmavě modré detaily jsou použity na tyto části : spodní límeček, vnitřní stojáček, spodní díl manžety, obrubovací lem rozparku manžety a ozdobný proužek ve středu légy pravého předního dílu. Košile je s malou výšivkou na přinechané záložce kapsy na levé hrudi – umístění jako na obrázku – 1,7 cm od každé strany (horní a boční u středu kapsy) kapsy je střed loga. Vnější průměr kruhu loga je 1,6 cm. Barva výšivky je červená.



MATERIÁLOVÝ LIST

Vrchový materiál	80% bavlna/20% polyester (\pm 1%)	Nařízení Evropského parlamentu a Rady (EU) č.1007/2011
Plošná hmotnost	125 g/m ² (\pm 5 g/m ²)	ČSN EN 12127
Úprava	Easy Care	
Barva dle trichromatických souřadnic Cielab – světle modrá - tmavě modrá	L* = 70,26, a* = -3,94, b* = -22,55 L* = 19,76, a* = -1,05, b* = -8,78 povolená barevná odchylka 4 stupeň šedé stupnice	ČSN EN ISO 105-J01 ČSN EN 20105-A02
Vazba	Keprová 2/1 S	ČSN 80 0020
Dostava na 1 cm - osnova/ útek	52/28 (\pm 2)	ČSN EN 1049-2
Jemnost příze osnova Nm	40/1 Nm 100% bavlna	ČSN EN ISO 2060
Jemnost příze útek Nm	40/1 Nm 40% bavlna/60% polyester	ČSN EN ISO 2060
Max. změna rozměrů v % - 40°C Osnova / útek	Max. \pm 2,0/ \pm 1,0 %	ČSN EN ISO 5077
Mačkovost – úhel zotavení	Min. 110° v obousměrně	ČSN EN 22313
Sklon ke žmolkovitosti - po 5000 otáčkách (metoda Martindale)	min. 4 stupeň	ČSN EN ISO 12945-2
Odolnost vůči oděru Martindale - 9kPa	min. 15000 otáček	ČSN EN ISO 12947-2
Pevnost tkaniny- osnova/útek	200 N/ 200 N	ČSN EN ISO 13934-1
Stálobarevnost na světle	min. 4 stupeň – modrá st.	ČSN EN ISO 105-B02
Stálobarevnost v potu : alkal./kysel.	min. 3-4/3-4//3-4/3-4 stupeň šedé stup.	ČSN EN ISO 105-E04
Stálobarevnost v praní	min. 4 stupeň šedé st.	ČSN EN ISO 105-C06
Stálobarevnost v chemickém čištění	min. 4 stupeň šedé st.	ČSN EN ISO 105-D01
Stálobarevnost v otěru : suchém/ mokrém	min. 3-4/3-4 stupeň šedé st.	ČSN EN ISO 105-X12
Obsah volného formaldehydu	max. 75 mg/kg	ČSN EN ISO 14184-1
pH vodného výluhu	4,5-7,5	ČSN EN ISO 3071

VELIKOSTNÍ SORTIMENT PÁNSKÝCH KOŠIL

Velikosti	36	37	38	39	40	41	42	43	44	45	46	47	48	49	50	51	52
Výšk.sk.	2 (pro výšku postavy 176 - 182 cm)																
Výšk.sk.	3 (pro výšku postavy 182 – 188 cm)																

Podrobný popis :

Přední díly

- * jsou hladké s našitým sedlem, spojené se zadním dílem dvojitým sedlem
- * sedlo je v členění prošité v kraji ve vzdálenosti 1- 2 mm
- * na levém PD je našitá obdélníková nakládaná kapsa se zakulacenými spodními rohy
- * pravý PD je v kraji 2 x založený, s prošitím od kraje PD 30 ± 2 mm , ve vzdálenosti 11 ± 1 mm od okraje je našitý kontrastní lem tmavomodrý o šířce 8 ± 1 mm, v jeho svislé ose jsou našité knoflíky v barvě tmavě modré – identické jako doplňková barva košile, našité světle modrou nití jako barva základního materiálu košile. Kontrastní proužek našit prošitím za 1-2 mm od kraje
- * levý PD je v kraji 2 x založený, s prošitím od kraje PD 30 ± 2 mm
- * první dírka je vyšita 50 ± 2 mm od švu průkrčníku

Zadní díl

- * je s dvojitým sedlem, hlubokým 90 ± 2 mm pod průkrčníkem (pro velikost 42) a zasahujícím 35 ± 2 mm do předního dílu (pro velikost 42 měřeno od středové osy rukávu) a dvěma složenými záhyby; výběr záhybů je 15 ± 2 mm, vzdálenost 6 cm (pro velikost 42) od průramku, záhyby zažehlené ke středu košile
- * sedlo je prošité v kraji, ve vzdálenosti 1-2 mm

Límec

- * je 2 dílný (převěs + stojáček), šířka stojáčku středem 35 ± 2 mm, šířka převěsu límce středem 45 ± 3 mm , stojáček límce je z vnitřní strany tmavě modrý a z vnější straně světle modrý, jako barva košile
- * převěs límce je vyztužený, v kraji 1 x prošitý , 5 ± 1 mm od kraje, převěs je ze spodní strany tmavě modrý a z vrchní strany světle modrý jako barva košile
- * rozpětí špiček 110 ± 4 mm, délka špičky 75 ± 3 mm
- * stojáček je prošitý v kraji po celém obvodu 1 x ve vzdálenosti 1-2 mm od kraje (z lícové strany a rubní strany), a pouze 2 x z rubové strany u průkrčníku, druhé prošití ve vzdálenosti 5 ± 1 mm od prvního
- * pod límec je všita etiketa s označením velikosti (na středu průkrčníku)

Rukávy dlouhé (DR)

- * jsou jednodílné, hlavicové, ve spodní části s klasickým nákrýtovým košilovým rozparkem, dlouhým 165 ± 5 mm , širokým 25 ± 2 mm, odšitým u špičky do tvaru domečku, spodní rozparek olemován tmavě modrým materiálem, obrubou hotové šíře 8 ± 1 mm. Prošití po obou delších stranách nákrýtového rozparku a po straně všití obruby rozparku je za 1-2 mm od kraje
- * rozparek je zapínán uprostřed na 1 malý knoflík o průměru 8 mm
- * rukáv je všitý do průramku a zakončený obdélníkovou manžetou se zkosenými rohy s vytvořením dvou záhybů hlubokými cca 7 – 10 mm, směřujících k rozparku

* vzdálenost 1. záhybu od švu légy rozparku je 15 ± 2 mm, vzdálenost mezi záhyby 15 ± 2 mm

Manžeta

* je obdélníková se zkosenými rohy 20 mm, vyztužená výztužným materiálem, prošitá v horním kraji 2 x ve vzdálenosti 1-2 mm a 5 ± 1 mm od prvního prošití, vnitřní strana manžety je tmavě modrá a vnější strana je světlemodrá jako barva košile

* v dolním kraji a po stranách prošitá 1 x , 5 ± 1 mm od kraje

* manžeta je zapínaná přes sebe na 1+1 knoflík za sebou a opatřena 1 dírkou

* šíře hotové manžety u košilí DR pro muže je 70 ± 3 mm

Náprsní kapsa

* je obdélníková se zakulacenými spodními rohy 15 mm, nakládaná

* rozměr kapsy je uveden v tabulkách kontrolních měř

* horní okraj kapsy je 2 x založený do rubové strany a prošitý ve vzdálenosti 30 ± 1 mm

* kapsa je našitá prošitím za 1-2 mm od kraje, u pruhmatu kapes s trojúhelníkovou strojovou uzávěrkou

* umístění kapsy je pro velikost 42 ve vzdálenosti, která se měří od švu špice náramenice u průkrčníku

* pro muže je tato vzdálenost k našití kapsy 210 ± 5 mm

Dolní okraj

* tvarovaný do mírného oblouku (cca 4 cm oproti boční délce košile), 2 x podehnutý do rubové strany a prošitý ve vzdálenosti za 5 ± 1 mm

Dírky

* jsou vyšité – barva světle modrá jako barva košile

* na levém předním díle s následujícím rozmístěním:

první dírka je vyšitá na stojáčku límce;

druhá dírka je vyšitá 50 ± 2 mm od švu průkrčníku;

ostatní dírky jsou od sebe vzdáleny 90 ± 2 mm (měřeno na střed dírky)

* dírky jsou vyšité svisle uprostřed přední légy a svisle uprostřed rukávové légy vystředěně

* na manžetách jsou dírky vyšité ve středu její šířky, 13 ± 1 mm od bočního kraje

Knoflíky

* jsou pro muže našité na pravém PD a na pravém stojáčku límce (proti knoflíkovým dírkám) nití v barvě světle modré jako barva košile, dva na každé manžetě, a to 35 ± 1 mm od všití do rukávu je našitý první knoflík (od bočního kraje našitý 15 ± 1 mm) , druhý knoflík je od prvního našitý 20 ± 1 mm (ve stejné vzdálenosti od všití rukávu jako první)

* knoflíky jsou 4 dírkové, perleťové, v barvě doplňkového tmavě modrého materiálu, resp. polyesterové oboustranné, o průměru 11 - 12 mm

- * pro rukávové rozparky o průměru 8 mm, našité oproti dírci nákrýtového rozparku
- * na košili u etikety s materiálovým složením je našitý 1+1 náhradní knoflík

Výšivka loga DP Praha

- * je vyšitá na horní záložce kapsy u předního horního rohu kapsy – střed loga je 17 ± 1 mm od obou okrajů kapsy, svislé u légy a horní
- * rozměr výšivky je : vnější průměr 16 mm , barva červená cca Pantone 19-1763 TP, tvar loga v příloze - logo manuál

Zpracování

- * boční švy, v pokračování spodní rukávový šev, členicí švy předních dílů, členicí švy zadního dílu, šev náramenice, šev všití rukávu (rukáv všitý do otevřeného průramku), jsou sešité na obnitkovacím řetízkovém šicím stroji se zajišťovacím stehem
- * členicí šev zadního dílu všitý do dvojitého sedla vnitřní stranou
- * všechny díly se stříhají po osnově, možno oběma směry, mimo sedla zadního dílu, rukávové manžety, stojáčku a převěsu límce
- * knoflíkové dírky zhotovené na prádlovém dírkovacím stroji, dlouhé 16 mm , pro rukávové rozparky 12 mm, s hustotou obšití min. 8 stehů na 10 mm
- * knoflíky košilové čtyř dírkové o \varnothing 11-12 mm (pro rukávové rozparky o \varnothing 8 mm) v barvě tmavě modré, hodící se k barvě doplňkového materiálu, pevně přišité minimálně přes 2 vrstvy materiálu
- * náhradní knoflíky jsou přišité cca 20 mm od etikety s materiálovým složením v bočním švu košile
- * počet stehů strojového šití a prošití je 5 ± 1 steh na 10 mm, stehy musí být rovnoměrné, bez vynechání, s rovnoměrným napětím, začátky a konce šití a více namáhaná místa musí být řádně zapošíte proti páráni a zajištěné proti vytržení, délka uzašíte min. 10 mm
- * hustota stehů obnitkovaných okrajů švových záložek nastavena tak, aby nedocházelo k jejich vytřepení
- * šicí nitě 100% polyester do barvy základního materiálu, jemnost nití, číslo metrické max. 120
- * etiketa (s měkkým omakem) s ošetrujícími symboly je všitá cca 100 mm od dolního kraje do levého bočního švu
- * velikostní etiketa (s lomítkem výškové skupiny) všitá do středu v průkrčníku zadního dílu
- ***Lepící tkaná výztužná vložka** hmotnost (95 až 105) g/m²- spodní stojáček se spodním převěsem límce, spodní nárameníky a spodní část manžety rukávů
- ***Lepící netkaná výztužná vložka** hmotnost 35 až 40 g/m²- légy předních dílů, vrchní a spodní patky kapes, vrchní stojáček s vrchním převěsem límce
- ***Límcová plastová výztuž** – všitá do obou rožků límce na spodní straně středem

Rozměry košile pro velikost 42/2 :

Délka límce $43,0 \pm 0,5$ cm

$\frac{1}{2}$ hrudní šíře $63,0 \pm 1,0$ cm

$\frac{1}{2}$ pasové šíře $62,0 \pm 1,0$ cm

$\frac{1}{2}$ dolní šíře $62,0 \pm 1,0$ cm

Šíře zad $49,5 \pm 1,0$ cm

Šíře náramenice $17,5 \pm 0,5$ cm

Délka ZD $78,0 \pm 1,0$ cm

Délka rukávu DR, včetně manžety $64,0 \pm 1,0$ cm

$\frac{1}{2}$ podpažní šíře rukávu $25,9 \pm 0,5$ cm

Délka manžety $26,5 \pm 0,5$ cm

Šíře manžety $7,0 \pm 0,3$ cm

Šíře přední légy $3,0 \pm 0,2$ cm

Výška kapsy $14,0 \pm 0,3$ cm

Šíře kapsy $13,0 \pm 0,3$ cm

Vzdálenost kapsy od středu $5,5 \pm 0,3$ cm

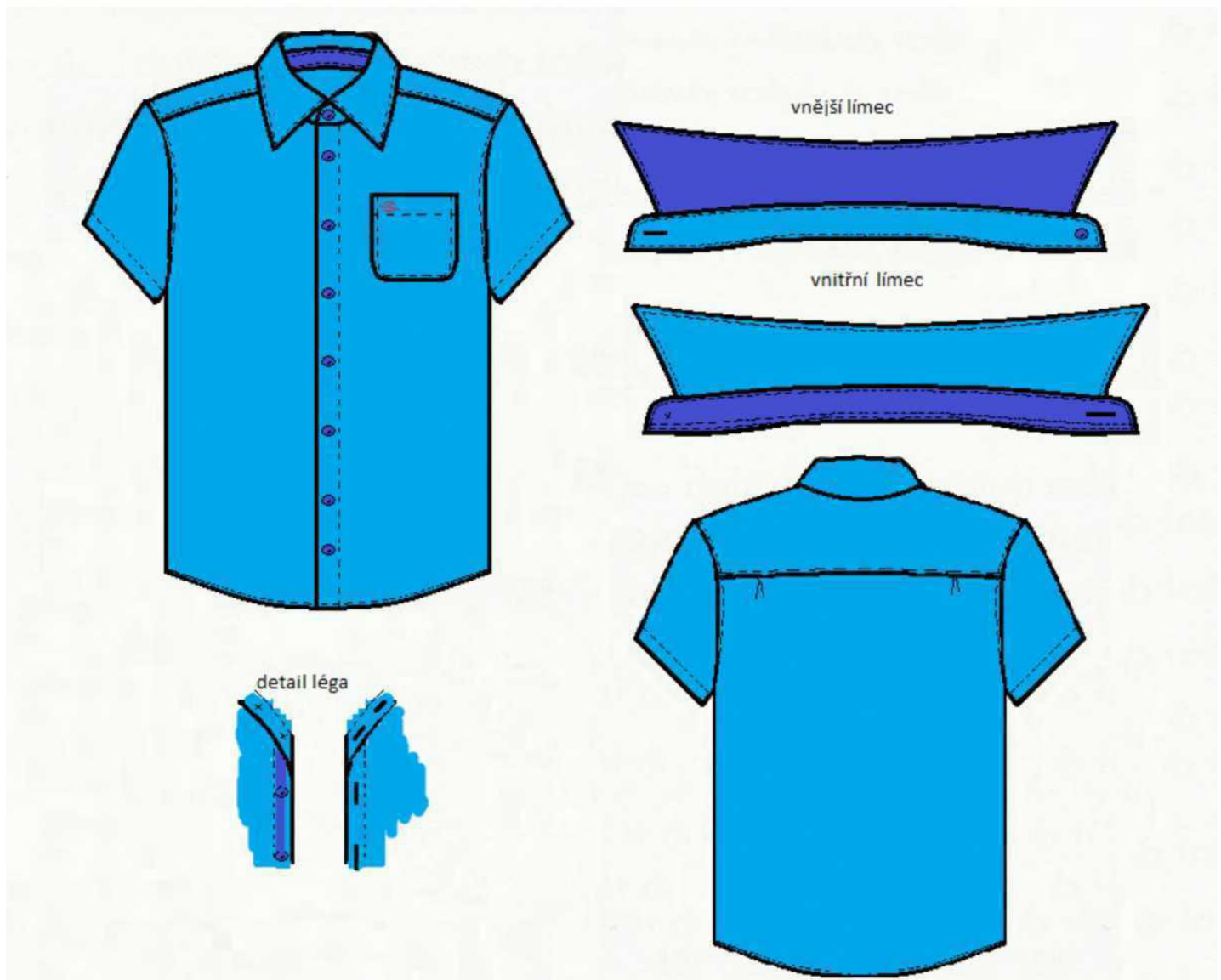
Délka rožku límce $7,5 \pm 0,3$ cm

Zadní šířka převěsu límce $4,5 \pm 0,3$ cm

Zadní šířka stojáčku límce $3,5 \pm 0,2$ cm

KOŠILE BEZ NÁRAMENÍKŮ MODRÁ PÁNSKÁ **KRÁTKÝ RUKÁV**

Košile modrá s krátkými rukávy je zhotovena z košiloviny se zvýšeným podílem přírodních vláken s příměsí polyesteru. Vyznačuje se komfortem při nošení a nižší mačkovatostí i díky úpravě Easy Care. Košile je střihu regular s rukávem s nízkou hlavicí. Zadní díl je členěný dvojitým rovným sedlem. Zadní díl má záhyby po stranách ve švu sedla pro lepší vůli při řízení. Ve středu předního dílu je vypracovaná přinechaná proštepovaná ozdobná léga s knoflíkovými dírkami. Nakládaná obdélníková náprsní kapsa se zakulacenými spodními rohy je pouze na levé straně hrudi. Krátké rukávy jsou jednoduché a jsou ukončeny přinechanou záložkou proštepovanou. Límec je dvoudílný. Košile je kombinovaná tmavě modrými detaily z látky materiálově identické jako základní materiál. Tmavě modré detaily jsou použity na tyto části : spodní límec, vnitřní stojáček a ozdobný proužek ve středu légy pravého předního dílu. Košile je s malou výšivkou na přinechané záložce kapsy na levé hrudi – umístění jako na obrázku – 1,7 cm od každé strany (horní a boční u středu kapsy) kapsy je střed loga. Vnější průměr kruhu loga je 1,6 cm. Barva výšivky je červená.



MATERIÁLOVÝ LIST

Vrchový materiál	80% bavlna/20% polyester (\pm 1%)	Nařízení Evropského parlamentu a Rady (EU) č.1007/2011
Plošná hmotnost	125 g/m ² (\pm 5 g/m ²)	ČSN EN 12127
Úprava	Easy Care	
Barva dle trichromatických souřadnic Cielab – světle modrá - tmavě modrá	L* = 70,26, a* = -3,94, b* = -22,55 L* = 19,76, a* = -1,05, b* = -8,78 povolená barevná odchylka 4 stupeň šedé stupnice	ČSN EN ISO 105-J01 ČSN EN 20105-A02
Vazba	Keprová 2/1 S	ČSN 80 0020
Dostava na 1 cm - osnova/ útek	52/28 (\pm 2)	ČSN EN 1049-2
Jemnost příze osnova Nm	40/1 Nm 100% bavlna	ČSN EN ISO 2060
Jemnost příze útek Nm	40/1 Nm 40% bavlna/60% polyester	ČSN EN ISO 2060
Max. změna rozměrů v % - 40°C Osnova / útek	Max. \pm 2,0/ \pm 1,0 %	ČSN EN ISO 5077
Mačkovost – úhel zotavení	Min. 110° v obousměrně	ČSN EN 22313
Sklon ke žmolkovitosti - po 5000 otáčkách (metoda Martindale)	min. 4 stupeň	ČSN EN ISO 12945-2
Odolnost vůči oděru Martindale - 9kPa	min. 15000 otáček	ČSN EN ISO 12947-2
Pevnost tkaniny- osnova/útek	200 N/ 200 N	ČSN EN ISO 13934-1
Stálobarevnost na světle	min. 4 stupeň – modrá st.	ČSN EN ISO 105-B02
Stálobarevnost v potu : alkal./kysel.	min. 3-4/3-4//3-4/3-4 stupeň šedé stup.	ČSN EN ISO 105-E04
Stálobarevnost v praní	min. 4 stupeň šedé st.	ČSN EN ISO 105-C06
Stálobarevnost v chemickém čištění	min. 4 stupeň šedé st.	ČSN EN ISO 105-D01
Stálobarevnost v otěru : suchém/ mokrém	min. 3-4/3-4 stupeň šedé st.	ČSN EN ISO 105-X12
Obsah volného formaldehydu	max. 75 mg/kg	ČSN EN ISO 14184-1
pH vodného výluhu	4,5-7,5	ČSN EN ISO 3071

VELIKOSTNÍ SORTIMENT PÁNSKÝCH KOŠIL

Velikosti	36	37	38	39	40	41	42	43	44	45	46	47	48	49	50	51	52
Výšk.sk.	2 (pro výšku postavy 176 - 182 cm)																
Výšk.sk.	3 (pro výšku postavy 182 - 188 cm)																

Podrobný popis :

Přední díly

- * jsou hladké s našitým sedlem, spojené se zadním dílem dvojitým sedlem
- * sedlo je v členění prošité v kraji ve vzdálenosti 1- 2 mm
- * na levém PD je našitá obdélníková nakládaná kapsa se zakulacenými spodními rohy
- * pravý PD je v kraji 2 x založený, s prošitím od kraje PD 30 ± 2 mm , ve vzdálenosti 11 ± 1 mm od okraje je našitý kontrastní lem tmavomodrý o šířce 8 ± 1 mm, v jeho svislé ose jsou našité knoflíky v barvě tmavě modré – identické jako doplňková barva košile, našité světle modrou nití jako barva základního materiálu košile. Kontrastní proužek našit prošitím za 1-2 mm od kraje
- * levý PD je v kraji 2 x založený, s prošitím od kraje PD 30 ± 2 mm
- * první dírka je vyšita 50 ± 2 mm od švu průkrčníku

Zadní díl

- * je s dvojitým sedlem, hlubokým 90 ± 2 mm pod průkrčníkem (pro velikost 42) a zasahujícím 35 ± 2 mm do předního dílu (pro velikost 42 měřeno od středové osy rukávu) a dvěma složenými záhyby; výběr záhybů je 15 ± 2 mm, vzdálenost 6 cm (pro velikost 42) od průramku, záhyby zažehlené ke středu košile
- * sedlo je prošité v kraji, ve vzdálenosti 1-2 mm

Límec

- * je 2 dílný (převěs + stojáček), šířka stojáčku středem 35 ± 2 mm, šířka převěsu límce středem 45 ± 3 mm , stojáček límce je z vnitřní strany tmavě modrý a z vnější straně světle modrý, jako barva košile
- * převěs límce je vyztužený, v kraji 1 x prošitý , 5 ± 1 mm od kraje, převěs je ze spodní strany tmavě modrý a z vrchní strany světle modrý jako barva košile
- * rozpětí špiček 110 ± 4 mm, délka špičky 75 ± 3 mm
- * stojáček je prošitý v kraji po celém obvodu 1 x ve vzdálenosti 1-2 mm od kraje (z lícové strany a rubní strany), a pouze 2 x z rubové strany u průkrčníku, druhé prošití ve vzdálenosti 5 ± 1 mm od prvního
- * pod límec je všita etiketa s označením velikosti (na středu průkrčníku)

Rukávy krátké (KR)

- * jsou jednodílné, hlavicové, ve spodní části s klasickou přinechanou záložkou 2 x založenou a proštepovanou od kraje ve vzdálenosti 30 ± 2 mm

Náprsní kapsa

- * je obdélníková se zakulacenými spodními rohy 15 mm, nakládaná
- * rozměr kapsy je uveden v tabulkách kontrolních měř
- * horní okraj kapsy je 2 x založený do rubové strany a prošitý ve vzdálenosti 30 ± 1 mm

* kapsa je našitá prošitím za 1-2 mm od kraje, u průhmatu kapes s trojúhelníkovou strojovou uzávěrkou

* umístění kapsy je pro velikost 42 ve vzdálenosti, která se měří od švu špice náramenice u průkrčníku

* pro muže je tato vzdálenost k našití kapsy 210 ± 5 mm

Dolní okraj

* tvarovaný do mírného oblouku (cca 4 cm oproti boční délce košile), 2 x podehnutý do rubové strany a prošitý ve vzdálenosti za 5 ± 1 mm

Dírky

* jsou vyšité – barva světle modrá jako barva košile

* na levém předním díle s následujícím rozmístěním:

první dírka je vyšitá na stojáčku límce;

druhá dírka je vyšitá 50 ± 2 mm od švu průkrčníku;

ostatní dírky jsou od sebe vzdáleny 90 ± 2 mm (měřeno na střed dírky)

* dírky jsou vyšité svisle uprostřed přední légy

Knoflíky

* jsou pro muže našité na pravém PD a na pravém stojáčku límce (proti knoflíkovým dírkám) nití v barvě světle modré jako barva košile

* knoflíky jsou 4 dírkové, perleťové, v barvě doplňkového tmavě modrého materiálu, resp. polyesterové oboustranné, o průměru 11 - 12 mm

* na košili u etikety s materiálovým složením je našitý 1 náhradní knoflík

Výšivka loga DP Praha

* je vyšitá na horní záložce kapsy u středového horního rohu kapsy – střed loga je 17 ± 1 mm od obou okrajů kapsy, svislé u légy a horní

* rozměr výšivky je : vnější průměr 16 mm , barva červená cca Pantone 19-1763 TP, tvar loga v příloze - logo manuál

Zpracování

* boční švy, v pokračování spodní rukávový šev, členicí švy předních dílů, členicí švy zadního dílu, šev náramenice, šev všití rukávu (rukáv všitý do otevřeného průramku), jsou sešité na obnitkovacím řetízkovém šicím stroji se zajišťovacím stehem

* členicí šev zadního dílu všitý do dvojitého sedla vnitřní stranou

* všechny díly se stříhají po osnově, možno oběma směry, mimo sedla zadního dílu, stojáčku a převěsu límce

* knoflíkové dírky zhotovené na prádlovém dírkovacím stroji, dlouhé 16 mm, s hustotou obšití min. 8 stehů na 10 mm

* knoflíky košilové čtyř dírkové o \varnothing 11-12 mm v barvě tmavě modré, hodící se k barvě doplňkového materiálu, pevně přišité minimálně přes 2 vrstvy materiálu

- * náhradní knoflík je přišitý cca 20 mm od etikety s materiálovým složením v bočním švu košile
- * počet stehů strojového šití a prošití je 5 ± 1 steh na 10 mm, stehy musí být rovnoměrné, bez vynechání, s rovnoměrným napětím, začátky a konce šití a více namáhaná místa musí být řádně zapořité proti páráni a zajištěné proti vytržení, délka uzařití min. 10 mm
- * hustota stehů obnitkovaných okrajů švových záložek nastavena tak, aby nedocházelo k jejich vytřepení
- * šicí nitě 100% polyester do barvy základního materiálu, jemnost nití, číslo metrické max. 120
- * etiketa (s měkkým omakem) s ošetřujícími symboly je všitá cca 100 mm od dolního kraje do levého bočního švu
- * velikostní etiketa (s lomítkem výškové skupiny) všitá do středu v průkrčníku zadního dílu
- ***Lepicí tkaná výztužná vložka** hmotnost (95 až 105) g/m²- spodní stojáček se spodním převěsem límce, spodní nárameníky a spodní část manžety rukávů
- ***Lepicí netkaná výztužná vložka** hmotnost 35 až 40 g/m²- légy předních dílů, vrchní a spodní patky kapes, vrchní stojáček s vrchním převěsem límce
- ***Límcová plastová výztuž** – všitá do obou rožků límce na spodní straně středem

Rozměry košile pro velikost 42/2 :

- Délka límce $43,0 \pm 0,5$ cm
- ½ hrudní šíře $63,0 \pm 1,0$ cm
- ½ pasové šíře $62,0 \pm 1,0$ cm
- ½ dolní šíře $62,0 \pm 1,0$ cm
- Šíře zad $49,5 \pm 1,0$ cm
- Šíře náramenice $17,5 \pm 0,5$ cm
- Délka ZD $78,0 \pm 1,0$ cm
- Délka rukávu KR $25,0 \pm 1,0$ cm
- ½ podpažní šíře rukávu $25,9 \pm 0,5$ cm
- ½ dolní šíře rukávu $21,2 \pm 0,5$ cm
- Šíře přední légy a záložky KR $3,0 \pm 0,2$ cm
- Výška kapsy $14,0 \pm 0,3$ cm
- Šíře kapsy $13,0 \pm 0,3$ cm
- Vzdálenost kapsy od středu $5,5 \pm 0,3$ cm
- Délka rožku límce $7,5 \pm 0,3$ cm
- Zadní šířka převěsu límce $4,5 \pm 0,3$ cm
- Zadní šířka stojáčku límce $3,5 \pm 0,2$ cm