

SMLOUVA

o dodávce a odběru tepla

Variabilní symbol

2 0 6 7

/ 298

Dodavatel:

Jméno/název:

Jejmž jménem jedná:

Sídlo:

IČ:

DIČ:

Bankovní spojení:

Číslo účtu:

Rg.:

ZT energy s.r.o.

Ing. Renata Ne z v a l o v á, jednatel

Svitavská 434/10, Blansko 678 01

607 31 800

CZ60731800

Česká spořitelna, a.s.

Číslo účtu: [obrazek]

OR vedený Krajským soudem v Brně oddíl C, vložka 17485

a

Odběratel:

Jméno/název:

Jejmž jménem jedná:

Sídlo:

IČ:

DIČ:

Bankovní spojení:

Číslo účtu:

Vedená.:

IPO:

Zřizovatel:

Základní umělecká škola Velké Opatovice, příspěvková organizace

Marcela LADECKÁ, ředitelka

Pod Strážnicí 499, 679 63 Velké Opatovice

008 40 246

Česká spořitelna, a. s.

Číslo účtu: [obrazek]

Rejstřík škol a školských zařízení

600 003 167

Jihomoravský kraj

Článek I.

Základní ustanovení

1. Předmětem smlouvy je dodávka a odběr tepla ze zdrojů tepelné energie v objektu Základní školy Velké Opatovice, Pod Strážnicí 499, 679 63 Velké Opatovice, který má dodavatel tepelné energie v pronájmu.
2. Za splnění dodávky se považuje splnění podmínek dodávky stanovených v této smlouvě na stanoveném místě předání dodávky. Místo předání dodávky je specifikováno přihláškou k odběru tepelné energie, která tvoří přílohu č. 1 této smlouvy.
3. Místem předání dodávky tepla, pokud není specifikováno dle bodu 2 tohoto článku smlouvy, je vstup do odběrního zařízení odběratele v místě výstupu z instalovaného měřidla tepla, nebo u neměřených odběrů v místě hlavních domovních uzávěrů na vstupu do odběrního zařízení odběratele.

Článek II.

Podmínky dodávek

1. Dodavatel se zavazuje plnit dodávku tepelné energie na základě koncesní listiny vydané Okresním živnostenským úřadem Blansko, ev.č. 370100-38174-00 v souladu s vyhláškou č. 194/2007 a jejich následujících novel.
2. Dodavatel neodpovídá za nedostatky v dodávce tepla způsobené technickým stavem objektu nebo odběrního zařízení, případně částí rozvodu před místem předání, které jsou v majetku nebo ve správě odběratele.

3. Dodavatel neodpovídá za nedostatky při plnění smlouvy, prokazatelně způsobené havarijními situacemi, vzniklými u subdodavatelů.
4. Odběratel výslovně souhlasí s tím, že dodavatel řídí provoz celé soustavy a že bez souhlasu dodavatele nebude provádět žádné zásahy do soustavy.
5. Dodavatel se zavazuje zúčastnit se na výzvu odběratele kontroly dodržování dodávky dle uzavřené smlouvy.
Kontrola dodržování podmínek dodávky se provádí měřením teploty topné vody v místech, stanovených v odst. 1. a 2. čl. I. smlouvy.
6. Pro účely styku s dodavatelem a pro odečty odběratel jmenovitě určuje pověřeného zástupce – viz příloha č. 4 smlouvy.
Pověřený zástupce je v případě nedosažitelnosti povinen zajistit za sebe náhradu a tuto skutečnost oznámit dodavateli.
7. Dodavatel je oprávněn uplatnit regulační opatření, tj. omezení nebo přerušení dodávky tepla v nezbytném rozsahu na nezbytně nutnou dobu v těchto případech:
 - a) při bezprostředním ohrožení zdraví nebo majetku osob a při likvidaci těchto stavů,
 - b) při stavech nouze nebo činnostech bezprostředně zamezujících jejich vzniku,
 - c) při provádění plánovaných rekonstrukcí, oprav, údržbových a revizních prací, pokud jsou oznámeny nejméně 15 dní předem
 - d) při provádění nezbytných provozních manipulací na dobu 4 hodin
 - e) při havarijním přerušení či omezení nezbytných provozních dodávek teplonosné látky nebo paliv a energií poskytovaných jinými dodavateli
 - f) při vzniku a odstraňování havárií a poruch na zařízeních pro rozvod a výrobu tepelné energie na dobu nezbytně nutnou
 - g) jestliže odběratel používá zařízení, která ohrožují život, zdraví, nebo majetek osob ovlivňujících kvalitu dodávek v neprospěch dalších odběratelů
 Uplatnění regulačních opatření nepodléhá postihu smluvní pokutou ve smyslu čl. VI. odst. 6 této smlouvy. Písemné sdělení o uplatnění regulačního opatření musí obsahovat:
 - důvod uplatnění regulačního opatření
 - termín, po jaký bude regulační opatření uplatněno
 - případný návrh řešení situace, nebo návrh dalšího postupu
 - podpis zástupce dodavatele
8. Dodavatel se zavazuje informovat odběratele o přerušení dodávek tepla, jejich důvodech a délce trvání nejpozději do následujícího dne. U plánovaných přerušení dodávek tepla je dodavatel povinen sdělovat jejich závazné termíny nejpozději 15 dnů předem.
9. Za přerušení dodávky tepelné energie pro uplatnění sankce se považuje neplnění dodávky tepla v souladu s uzavřenou smlouvou z prokazatelné viny dodavatele trvajících v jednotlivých případech déle než 3 po sobě jdoucí kalendářní dny.
10. Odběratel je povinen zajišťovat potřebnou součinnost s dodavatelem při řešení provozních situací, zajistit proti poškození zařízení dodavatele umístěné v objektu odběratele, vracet dodavateli veškeré teplonosné médium (topnou vodu) a hlásit dodavateli úniky média a jeho vypouštění v souvislosti s poruchami a opravami topného systému.
11. Odběratel je povinen umožnit pověřeným pracovníkům dodavatele přístup k zařízení dodavatele umístěným v objektu odběratele.

Článek č. III.

Měření množství dodávky a odběru tepla

1. Množství dodaného tepla je měřeno měřičem tepla, umístěným na samostatné větvi.
2. Odběratel se zavazuje zajistit trvalý přístup k měřicímu a regulačnímu zařízení
3. Odečty měřiče se provádí pravidelně 1x za měsíc a to v průběhu posledních 3 dnů v měsíci. Kontrolní odečty může dodavatel provádět i v průběhu měsíce.
4. V případě reklamace naměřených hodnot odběratelem a podezření z vady měřidla zajistí dodavatel přezkoušení měřidel autorizovanou zkušebnou. Bude-li reklamace neoprávněná, uhradí odběratel veškeré náklady spojené s reklamací. V případě oprávněné reklamace nese tyto náklady dodavatel.
5. V případě poruchy, nebo poškození měřidla a jeho příslušenství bude množství tepla pro účely stanovení úhrady odběratele stanoveno dle předcházejícího srovnatelného období, příp. technickým výpočtem z bilance napojených odběrů.
6. Stav měřiče ke dni 1.12.2021: 476

Článek č. IV Cenové a platební podmínky

1. Účtování nákladů a stanovení ceny dodávky se řídí zákonem č. 526/1990 Sb. o cenách, vyhláškou č. 450/2009 Sb., kterou se provádí zákon č. 526/1990 Sb., cenovými rozhodnutími ERÚ a vyhláškou č. 194/2007 Sb. Ministerstva průmyslu a obchodu ve znění novel.
2. Ceny tepla jsou účtovány v souladu s přílohou č. 2 smlouvy, „Dohodou o ceně“.
3. Dodávka tepla je účtována dodavatelem dle bodu 1. Čl. III smlouvy.
4. Odběratel je povinen a zavazuje se při platbách a platebním styku s dodavatelem dodržovat veškeré podmínky uvedené v dohodě o ceně, která je přílohou č. 2 této smlouvy a tvoří její nedílnou součást.
5. Pokud dojde v průběhu topného období k takové změně vstupních nákladů, která vyvolá nutnost změny cen tepla, zpracuje dodavatel na základě kalkulace nový návrh přílohy č. 2 smlouvy. Bez písemného souhlasu odběratele nelze cenu zvýšit.

Článek V. Doplňující ustanovení

1. Dodavatel i odběratel se pro případy přerušení a omezení dodávek, odstraňování poruch a havárií a provádění zásahů do otopných soustav a systémů ústředního vytápění zavazují dodržovat ustanovení platných předpisů a norem.
2. Odběratel souhlasí se změnou ustanovení článku IV. této smlouvy a navazujících příloh, pokud k nim dojde v důsledku změn příslušných obecně závazných předpisů a pokud změnu ustanovení oznámí dodavatel odběrateli v souladu s pravidly uvedenými v příloze č. 2 smlouvy.
3. Odběratel ručí za údaje, uvedené v této smlouvě a jejich přílohách, týkající se věci v jeho vlastnictví nebo ve věci, ke které má právo hospodaření. Změny těchto údajů je povinen prokazatelně oznámit dodavateli bez zbytečného odkladu. V případě nesplnění, nebo opožděného splnění této povinnosti nese veškerá rizika, odpovědnost a případné škody tím vzniklé.
4. Skutečnosti, ovlivňující úroveň vyúčtování nebo uplatnění sankcí ve smyslu článku VI. smlouvy, se považují za prokázané, pokud tyto byly zjištěny společně oprávněnými zástupci obou smluvních stran a pokud byl o předmětné věci vyhotoven zápis, potvrzený oprávněnými zástupci obou smluvních stran a pokud byl o předmětné věci vyhotoven zápis, potvrzený oprávněnými zástupci obou smluvních stran.
5. Pokud dojde ke změnám skutečností, podstatně měnících smluvní ujednání, bude vyhotoven dodatek smlouvy. Návrh dodatku předkládá ta smluvní strana, které vznikly nové skutečnosti. Dodatek musí být společně projednán do 30 dnů od jeho předložení. Dokud nebude dodatek oboustranně odsouhlasen, platí smlouva v původním znění.

Článek VI. Smluvní pokuty

1. Při překročení lhůt splatnosti uhradí odběratel dodavateli úrok z prodlení ve výši 0,05% z dlužné částky za každý započatý den prodlení.
2. Při prokázaném úmyslném ovlivnění údajů nebo při prokázaném úmyslném poškození měřidel (vč. plomb), která jsou umístěná v objektu odběratele odběratelem, uhradí odběratel dodavateli veškeré náklady na opravu poškozeného zařízení. V případě poškození měřidel (vč. plomb) bude dodávkové množství stanoveno náhradním způsobem uvedeným v článku III., odst. 5 této smlouvy.
3. V případě porušení ustanovení čl. V. odst. 1 uhradí strana, která toto ustanovení porušila druhé straně veškeré vzniklé škody. Současně za každý zjištěný případ uhradí smluvní pokutu ve výši 1 000,- Kč.
4. V případě porušení ustanovení čl. V. odst. 3 uhradí odběratel dodavateli veškeré prokazatelné náklady a vzniklé škody. V případě neoprávněného odběru dle § 89 zák. č. 458/2000Sb. uhradí odběratel veškeré náklady spojené se zjištěním a řešením takového odběru a veškeré vzniklé škody. Množství neoprávněně odebraného tepla a jeho cena budou zjištěny v souladu s platnými předpisy způsobem, uvedeným v čl. III. odst. 5. Odběratel se zavazuje takto zjištěné náklady, a škody a cenu tepla uhradit v plné výši. Současně se zavazuje za každý zjištěný případ neoprávněného odběru uhradit dodavateli smluvní pokutu ve výši 1 000,- Kč.

5. V případě prokazatelného nedodržení podmínek dodávky stanovených v čl. II. smlouvy, vinou dodavatele, bude celková cena dodávky za dobu trvání nedodržení stanovených podmínek snížena o 10%. Současně uhradí dodavatel smluvní pokutu 5 000,-Kč. Nejkratší období, na které lze toto ustanovení uplatnit, jsou tři po sobě následující dny. Toto ustanovení se nevztahuje na případy uplatnění regulačních opatření, uvedených v čl. II. této smlouvy.
6. Ustanovení tohoto článku smlouvy nemění uplatnění slev, sankcí a postihů podle obecně závazných právních předpisů, uplatnění slev z ceny dodávky dle zákona č. 458/2000 Sb., nebo jde-li o trestné činy a přestupky.

Článek VII.

Závěrečná ustanovení

1. Smlouva se uzavírá na dobu určitou **od 1.1.2022 do 31.12.2022.**
2. Smlouvu je možno ukončit následujícími způsoby:
 - písemnou dohodou,
 - výpovědí kteroukoliv ze smluvních stran bez uvedení důvodu zaslanou do vlastních rukou s šestiměsíční výpovědní lhůtou, která počíná běžet od prvního dne měsíce následujícího po doručení výpovědi. Strana podávající výpověď se zavazuje k úhradě nákladů spojených s ukončením odběru tepla, vzniklým druhé straně,
 - odstoupením od smlouvy ze strany dodavatele z důvodu závažného nebo soustavného porušování povinností odběratelem vyplývajících z této smlouvy, přičemž účinky odstoupení od smlouvy nastávají dnem doručení odstoupení odběrateli. Smlouva se ruší a účastníci jsou povinni si vydat veškerá plnění poskytnutá na základě této smlouvy.
3. V případě zániku právnické, nebo fyzické osoby odběratele přecházejí veškerá její práva a povinnosti, vyplývající z této smlouvy na jejího právního nástupce, pokud se obě strany nedohodnou jinak.
4. Pokud dojde k zániku smlouvy před ukončením účtovacího období, bude konečné vyúčtování provedeno až po ukončení účtovacího období, pokud se smluvní strany nedohodnou jinak.
5. Smlouva je vyhotovena ve dvou vyhotoveních, z nichž po jednom obdrží každá strana.
6. Nedílnou součástí této smlouvy jsou přílohy:
 - č. 1 přihláška k odběru tepla
 - č. 2 dohoda o ceně a platební podmínky
 - č. 3 stanovení závislosti teploty topné vody na venkovní teplotě
 - č. 4 určení odpovědného zástupce odběratele
 - č. 5 dohoda o zajištění přístupu k měřičům tepla

V Blansku, dne 16.12.2021



Dodávatel



Odběratel



ZÁKLADNÍ UMĚLECKÁ ŠKOLA

Příhláška k odběru tepla ze zdrojů provozovaných firmou Zásobování teplem s.r.o.

Číslo Smlouvy	Číslo Zdroje	Evidenční Č.měřidla	Ulice
2067	298	71012066 M16.0200	Pod Strážnicí 499

1. Odběratel:

Jméno (název):	Základní umělecká škola Velké Opatovice
Jejmž jménem činí právní úkony:	Marcela Ladecká, ředitelka
Sídlo:	Pod Strážnicí 499, 679 63 Velké Opatovice
IČ:	008 40 146
DIČ:	-----
Bankovní spojení:	Česká spořitelna, a. s.
Číslo účtu:	

2. Zdroj tepla:

Adresa zdroje: Pod Strážnicí 499, Velké Opatovice

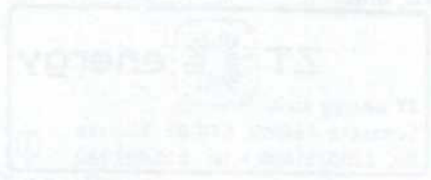
Platnost smlouvy: od 1.1.2022 do 31.12.2022

3. Odběrní místo:

Adresa objektu: Pod Strážnicí 499, 678 63 Velké Opatovice

Účel odběru tepla: teplo pro vytápění

- | | | | |
|-------|--|-------|----------------|
| 3.1 | celkový přípojný příkon | | kW |
| | předpoklad roční spotřeby tepla | 60 | GJ |
| 3.2 | výměra ploch | _____ | m ² |
| 3.2.1 | započitatelná plocha (v souladu s vyhláškou č. 372/2001 Sb.) | _____ | m ² |



5. Doplnující údaje:

5.1 Koeficienty pro stanovení započitatelné podlahové ploch dle přílohy č. 1 k vyhlášce 372/2001 Sb.

Druh provozní místnosti	Skutečná Plocha m ²	Koeficient	Přepočtená Plocha m ²
a) Místnosti bytů a nebytových prostorů, v nichž je umístěno otopné těleso			
- v bytě		1	
- ve skladě		1	
- v kanceláři		1	
- v mateřské škole		1,2	
- ve zdravotním středisku		1,2	
- ve výstavním sále		1,2	
- v prodejně		1,2	
- v obchodním domě		1,2	
- v učebně		1,3	
- v tělocvičně		1,3	
- v dílně		1,3	
- v restauraci, v kavárně		1,3	
b) místnosti bytů a nebytových prostor, v nichž není umístěno otopné těleso a které jsou za-		1,3	
členěny v objektu tak, že s místnostmi s		1,3	
otopným tělesem přímo sousedí:		1,4	
jednou stěnou			
dvěma stěnami			
třemi stěnami			
čtyřmi stěnami			
pěti a více stěnami			
Stěnou se rozumí boční stěna, strop, podlaha			
CELKEM			

5.2.

Typ odběru	Počet
Celkem	
Společné prostory - m ²	

5.3. Měření odběrů

Měřidlo tepla a TUV v době zahájení platnosti smlouvy na patě objektu (plynoměr)	
--	--

V Blansku, dne: 16.12.2021



Dodavatel



Odběratel

Dohoda o ceně a platební podmínky

Odběratel:

Jméno (název):

Základní umělecká škola Velké Opatovice

Jejíž jménem činí právní úkony:

Marcela Ladecká, ředitelka

Sídlo:

Pod Strážnicí 499, 679 63 Velké Opatovice

IČ:

008 40 246

DIČ:

Bankovní spojení:

Česká spořitelna, a. s.

Číslo účtu:

1. Cena za dodávku tepla se stanoví jako cena smluvní v souladu se zákonem 526/1990 Sb., o cenách, a souvisejícími předpisy ERÚ.
2. Na základě předpokladu vývoje nákladů a cen dodávky tepla se stanoví předpokládaná cena tepla v místě předání:

808,40 Kč bez DPH / GJ**889,24 Kč vč. DPH / GJ**

Cenové kalkulace jsou zpracovány v souladu s platným cenovými opatřeními.

3. Účtovacím obdobím je jeden kalendářní měsíc, fakturace probíhá měsíčně dle spotřeby. Zúčtovacím obdobím je jeden kalendářní rok. Po skončení zúčtovacího období provede dodavatel přepočítání ceny tepla dle skutečných nákladů a vyúčtování celkové spotřeby tepla dle této ceny v souladu s platnými předpisy. Případný přeplatek bude dodavatelem vrácen, případný nedoplatek uhradí odběratel dodavateli na základě dodavatelem vystavené faktury. Splatnost faktury je 14 dnů od jejího doručení na adresu uvedenou v záhlaví této smlouvy. V případě sporu se faktura považuje za doručenu třetí den od jejího odeslání. Za zaplacenou se faktura považuje dnem odepsání fakturované částky z bankovního účtu odběratele. Jako variabilní symbol uvádějte Vaše IČ: 008 40 246.
4. Výši úhrady za dodávku tepla do prostor odběratele vyúčtuje dodavatel odběrateli do 15 dnů po skončení účtovacího období.
5. Vyúčtování dodávky tepla musí splňovat veškeré náležitosti daňového dokladu.

V Blansku, dne: 16. 12. 2021.

Stanovení závislosti teploty topné vody na venkovní teplotě

Sjednané hodnoty zaručují plnění dodávkových norem dle vyhlášky Ministerstva pro místní rozvoj č. 372/2001 Sb.

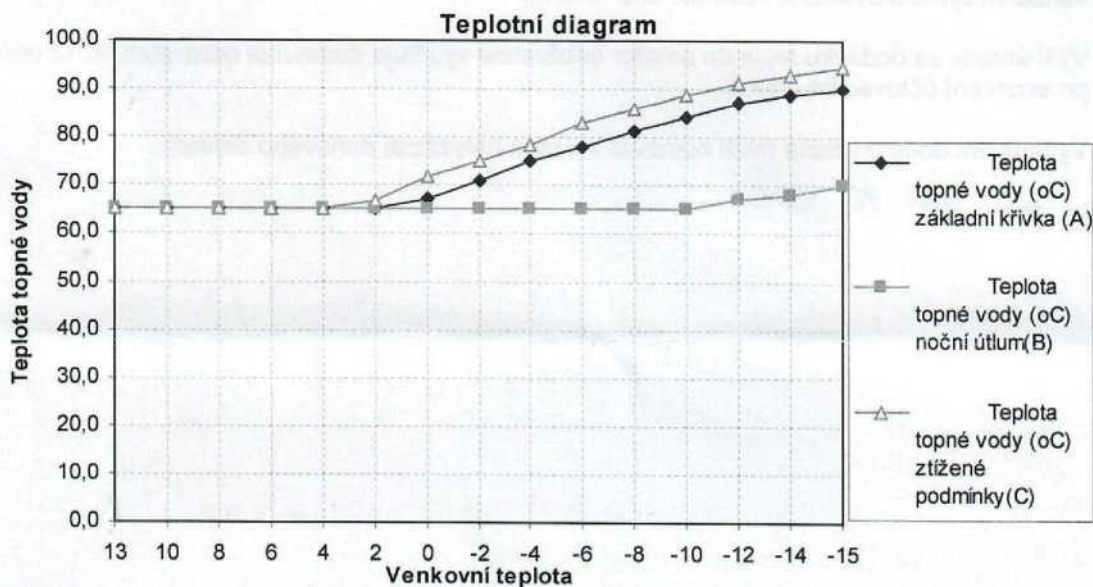
Platí pro lokalitu: Velké Opatovice

Oblastní výpočtová teplota: -15 °C

Noční útlum: ANO/NE

Přirážka za ztížené provozní podmínky: ANO/NE

Venkovní teplota (°C)	Teplota topné vody (°C)		
	základní křivka (A)	noční útlum(B)	ztížené podmínky(C)
13	65.0	65.0	65.0
10	65.0	65.0	65.0
8	65.0	65.0	65.0
6	65.0	65.0	65.0
4	65.0	65.0	65.0
2	65.0	65.0	67.0
0	67.2	65.0	71.8
-2	71.0	65.0	75.2
-4	75.0	65.0	78.4
-6	78.0	65.0	82.8
-8	81.4	65.0	86.0
-10	84.2	65.0	89.0
-12	87.0	67.2	91.2
-14	88.6	68.2	92.8
-15	90.0	70.0	94.5



V Blansku, dne: 16. 12. 2024

ZT energy
 ZT energy s.r.o.
 Dodávatel

ZÁKLADNÍ UMĚLECKÁ ŠKOLA
 Odběratel

Pověření

Odběratel:

Jméno (název): Základní umělecká škola Velké Opatovice, p.o.
Jejíž jménem činí právní úkony: Marcela Ladecká, ředitelka
Sídlo: Pod Strážnicí 499, 679 63 Velké Opatovice

tímto pověřuje pana / paní



- školnici

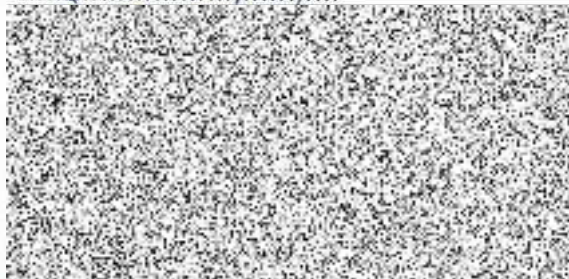
ve smyslu ustanovení smlouvy o dodávce a odběru tepla č. 2067 / 298
jednáním se statutárním nebo pověřeným zástupcem dodavatele při řešení provozních záležitostí
v souvislosti s plněním ustanovení předmětné smlouvy.

Součástí pověření je provádění kontrolních činností ve smyslu ustanovení článku II smlouvy.

V Blansku, dne:

16. 12. 2021

Za odběratele:



Pověřená osoba:



DOHODA
o přístupu k měřicímu a regulačnímu zařízení

ve smyslu článku III., odst. 5 smlouvy o dodávce a odběru tepla uzavírá odběratel a dodavatel následující dohodu:

1. Odběratel předá dodavateli písemně jmenovitý seznam alespoň dvou osob za každé odběrní místo, které umožní přístup pověřenému pracovníku dodavatele k měřicímu a regulačnímu zařízení.
2. Dodavatel předá odběrateli písemně tzv. „odečtový kalendář“ ve kterém budou uvedeny termíny měsíčních odečtů pro každé odběrní místo.
3. Pro větší odběrná místa, kde je umístěno i regulační zařízení, zhotoví odběratel duplikát klíče, pokud je odběrné místo uzamykatelné a předá jej pověřenému pracovníkovi dodavatele.
4. Dodavatel předá písemně odběrateli jména dvou odpovědných pracovníků, kteří budou mít přístup do odběrných míst.

V Blansku, dne: 16. 12. 2021



dodavatel



odběratel



Jmenný seznam osob Odběratele za odběrní místo Velké Opatovice, Pod Strážnicí 499, které umožní přístup pověřenému pracovníku dodavatele k měřicímu a regulačnímu zařízení:



ředitelka ZUŠ Velké Opatovice

A handwritten signature in blue ink, consisting of a series of loops and curves, is written over the typed name.