



## **Závěrkový list č. PL-20210520-1715-22**

(pro burzovní obchody s plynem v rámci sdružených služeb dodávky plynu)

Číslo aukce: 1715

Datum konání burzovního shromáždění: 20. května 2021

**Dodavatel (prodávající):**

Pražská plynárenská, a. s.

Zapsán v:

OR vedeném Městským soudem v Praze, oddíl B, vložka 2337

Sídlo:

Národní 37, 110 00 Praha 1 - Nové Město

IČO: 60193492

DIČ: CZ60193492

Bankovní spojení:

35-3600132/0800

**Zastoupen:**

Jméno a příjmení makléře:

Evidenční číslo makléře:



**Odběratel (kupující):**

Česká republika - Hasičský záchranný sbor Olomouckého kraje

Zapsán v:

Registru ekonomických subjektů, ČSÚ

Sídlo:

Schweitzerova 91, 779 00 Olomouc

IČO: 70885940

DIČ: CZ70885940

Bankovní spojení:

17038881/0710

**Zastoupen:**

Jméno a příjmení makléře:

Evidenční číslo makléře:



**Popis produktu:**

**Dodávka zemního plynu v rámci sdružených služeb dodávky zemního plynu pro odběr do 630 MWh (plyn – maloodběr)**

**Počet odběrných míst:**

13

**Termín dodávky:**

1. 1. 2022 – 31. 12. 2023

**Celkové množství dodávky:**

3 828 MWh

**Jednotková kupní cena (bez DPH):**

553 CZK/MWh

**Pevná kapacitní složka ceny:**

0 CZK/odb. místo/měsíc  
0 CZK/tis. m<sup>3</sup>

Charakter odběru:

vytápění

Technické parametry dodávky:

viz Příloha závěrkového listu č. 1

**Zúčtovací podmínky**

**Zúčtovací období:**

měsíc

**Splatnost zúčtovací faktury:**

21 dní

**Zálohy v průběhu zúčtovacího období:** bez záloh

**Ostatní podmínky:**

Dodavatel bude odběrateli účtovat dodávku na jedné sloučené faktuře (daňovém dokladu) v listinné (papírové) podobě s tím, že za každé odběrné místo bude provedeno vyúčtování s rozepsáním jednotlivých položek ceny spolu s uvedením ceny celkem a příslušné výše DPH v % a v Kč.

Dodavatel je povinen na výslovné vyžádání jednotlivého odběratele:

- používat elektronickou fakturu s následným zasláním faktury v papírové podobě.

- namísto faktury za každé jednotlivé odběrné místo používat sloučenou fakturu s rozpisem jednotlivých odběrných míst.
- namísto sloučené faktury používat fakturu na každé jednotlivé odběrné místo.
- používat fakturu v listinné (papírové) podobě

Dodavatel je povinen u odběrných míst s jiným než ročním zúčtovacím obdobím umožnit samoodečet není-li odečet měřicího zařízení prováděn dálkově. Dodavatel provede bezplatné vyúčtování po zaslání samoodečtů ze strany odběratele, které mu budou zaslány v termínu a způsobem stanoveným dodavatelem.

Dodavatel je povinen jmenovat pro zajištění obchodního styku s odběratelem konkrétní kontaktní osobu, která bude odběrateli operativně k dispozici pro řešení případných problémů při dodávce komodity, řešení reklamací souvisejících s fakturací, včasné zpracování požadavků na změny parametrů odběrných míst, apod.

Odběratel je oprávněn zveřejnit závěrkový list ve veřejně přístupných evidencích.

Dodavatel je povinen do třiceti dní po skončení každého kalendářního měsíce poskytnout data o odběrech a fakturaci na všech odběrných místech v elektronické podobě ve formátu XLS centrálnímu odběrateli, České republice - Ministerstvu vnitra IČ 00007064.

Odběratel je oprávněn požadovat po dodavatelem zahájení dodávky plynu i do odběrného místa, které po uzavření burzovního obchodu zřídí nově. V takovém případě je dodavatel povinen zahájit dodávku plynu za cenu a za podmínek uzavřeného burzovního obchodu. Dodavatel je oprávněn odmítnout zahájení dodávky pouze v případě, že roční množství dodávky silové plynu do nově zřízeného odběrného místa (odběrných míst) překročí 10 % celkového ročního množství dodávky, sjednaného pro odběratele burzovním obchodem (závěrkovým listem).

Dodavatel je povinen nejpozději ke dni zahájení dodávek zpřístupnit odběrateli a jím určeným osobám, a dále po celou dobu plnění burzovního obchodu (závěrkového listu) udržovat nepřetržitý zabezpečený přístup do elektronického zákaznického portálu dodavatele, který bude přístupný z webových stránek dodavatele. Tento zákaznický portál bude ošetřen hesly a musí umožňovat nepřetržitě nahlížení do údajů o místech spotřeby, náhledy do historie spotřeby, historie plateb, přehledu záloh, faktur, apod. a elektronickou komunikaci s dodavatelem.

### **Dodací podmínky**

1. Dodavatel je povinen dodávat sjednané množství plynu do odběrného místa odběratele v rozsahu a za podmínek uzavřeného burzovního obchodu (závěrkového listu) v kvalitě podle Řádu provozovatele přepravní soustavy, ke které je odběrné místo připojeno, pokud tomu nebrání okolnosti vyvolané provozovatelem přepravní nebo distribuční soustavy nebo okolnosti stanovené příslušnými právními předpisy.
2. Za sjednané množství plynu se považuje skutečně dodané a odebrané množství plynu v odběrném místě odběratele v maximální hodnotě ročního množství 630 MWh. Odběratel je povinen odebírat plyn do uvedené maximální hodnoty ročního množství. Celkové množství dodávky plynu uvedené na závěrkovém listu představuje předpokládané množství dodávky plynu.
3. Dodávka plynu je splněna přechodem plynu z příslušné distribuční soustavy přes měřicí zařízení do odběrného místa odběratele.
4. Dodavatel je povinen zajistit na vlastní jméno a na vlastní účet pro odběrné místo odběratele přepravu plynu, uskladnění plynu, distribuci plynu a ostatní související služby.
5. Dodavatel je povinen ve smyslu příslušného platného právního předpisu převzít závazek odběratele odebrat plyn z plynárenské soustavy a nést plnou zodpovědnost za odchylku odběratele vztahující se k odběrnému místu odběratele. Z důvodu přenesení odpovědnosti za odchylku na dodavatele není odběratel oprávněn mít pro dodávku plynu do odběrného místa dle burzovního obchodu (závěrkového listu) jiného nebo více jiných dodavatelů. Odběratel se zavazuje ukončit smlouvu s předcházejícím dodavatelem, pokud k tomu nezplnomocní dodavatele, který mu bude dodávat plyn na základě burzovního obchodu (závěrkového listu).
6. Dodávka plynu se považuje za zahájenou první plynárenský den burzovním obchodem sjednaného období dodávky plynu a za ukončenou poslední plynárenský den burzovním obchodem sjednaného

období dodávky plynu. Odběratel je povinen nahlásit dodavateli stav měřicího zařízení v odběrném místě k prvnímu kalendářnímu dni zahájení burzovním obchodem sjednané dodávky plynu, a to nejpozději jeden kalendářní den po tomto datu. V případě, že tak neučiní, bude počáteční stav měřicího zařízení stanoven provozovatelem distribuční soustavy v souladu s Řádem provozovatele distribuční soustavy. Odběratel se tímto vzdává nároku na reklamaci takového stavu měřicího zařízení a takto stanovený stav měřicího zařízení plně respektuje.

7. Sjednaná dodávka plynu může být omezena, pokud bude provozovatelem přepravní soustavy vyhlášen stav nouze podle příslušných platných právních předpisů. Odběratel je povinen sledovat informace o vyhlášení omezujících regulačních opatření v případě hrozícího nebo stávajícího stavu nouze v plynárenství. Dodavatel i odběratel jsou povinni v případě hrozícího nebo stávajícího stavu nouze v plynárenství postupovat podle příslušného platného právního předpisu.
8. Dodavatelem dodané a odběratelem odebrané množství plynu bude v odběrném místě měřeno měřicím zařízením ve vlastnictví příslušného provozovatele distribuční soustavy, který zodpovídá za správnost naměřených údajů. O druhu, velikosti, umístění a skladbě měřicího zařízení rozhoduje příslušný provozovatel distribuční soustavy. Odběratel je povinen odebírat plyn pouze přes měřidlo, které připojil provozovatel distribuční soustavy. Odběratel je povinen udržovat odběrné zařízení ve stavu, který odpovídá příslušným technickým normám a platným právním předpisům a který umožňuje jeho řádný a spolehlivý provoz.
9. Měření dodávek plynu včetně vyhodnocování, předávání výsledků měření a dalších nezbytných informací pro vyúčtování dodávky plynu je zajišťováno příslušným provozovatelem distribuční soustavy. Naměřený objem plynu bude v souladu s platnými právními předpisy přepočítáván na vztažené podmínky a energii vyjádřenou v MWh, resp. kWh. Rozdělení odběru plynu do jednotlivých kalendářních měsíců je stanoveno v závislosti na termínu odečtu odběru plynu, který provádí příslušný provozovatel distribuční soustavy v souladu s platným Řádem provozovatele distribuční soustavy.
10. Odběratel se zavazuje umožnit přístup k měřicímu zařízení na odběrném místě pro potřebu kontroly správnosti měřených údajů, provedení odečtů nebo kontroly, opravy, údržby, výměny nebo odebrání měřidla, a to rovněž při ukončení odběru nebo přerušení dodávky plynu. Odběratel je povinen zdržet se jakýchkoliv zásahů do měřidla a jeho připojení včetně plomb, a zabezpečit měřidlo tak, aby nemohlo dojít k jeho poškození, odcizení nebo porušení plomb. Odběratel je dále povinen bez zbytečného odkladu oznámit dodavateli poškození měřicího zařízení nebo jeho plomb, případně jinou událost, která má vliv na řádnou funkci měřicího zařízení.

### **Platební podmínky**

1. Odběratel je povinen zaplatit dodavateli za dodávku plynu cenu, která je tvořena:
  - a) cenou za dodávku komodity plyn, která je stanovena burzovním obchodem (závěrkovým listem),
  - b) pevnou kapacitní složkou ceny
  - c) cenou za přepravu plynu, uskladnění plynu, distribuci plynu a související služby stanovenou v souladu se všeobecně závaznými právními předpisy, zejména cenovými rozhodnutími příslušných správních a regulačních orgánů.
2. Dodávky plynu se v průběhu zúčtovacího období vyúčtovávají fakturami, které musí mít náležitosti daňových dokladů podle příslušných právních předpisů.
3. K účtované ceně dodávky plynu se připočítává daň z plynu, daň z přidané hodnoty, poplatky a jiné nepřímé daně stanovené v souladu s příslušnými právními předpisy. Odběratel je povinen předložit dodavateli doklady, na základě kterých uplatňuje osvobození od příslušné daně. Zároveň je odběratel povinen v případě změny, zániku či zrušení příslušného dokladu, na základě kterého uplatňuje osvobození dle předchozí věty, tuto skutečnost dodavateli oznámit, a to bez zbytečného odkladu, nejdéle však do druhého pracovního dne ode dne změny, zániku nebo zrušení tohoto dokladu, na základě kterého uplatňuje osvobození. Odběratel je odpovědný za škodu, která vznikne dodavateli porušením povinnosti zákazníka uvedené v předchozí větě.
4. V průběhu zúčtovacího období hradí odběratel dodavateli za dodávky plynu pravidelné zálohy, pokud není burzovním obchodem sjednáno jinak. Jejich výše je určena podle celkové předpokládané platby odběratele za příslušné fakturační období včetně daně z přidané hodnoty. Dodavatel je povinen po uzavření burzovního obchodu (závěrkového listu) vystavit odběrateli v souladu s podmínkami

uzavřeného burzovního obchodu (závěrkového listu) platební kalendář s uvedením počtu, výše a splatnosti záloh.

5. Zálohy zaplacené odběratelem na příslušné zúčtovací období budou dodavatelem vypořádány ve faktuře za zúčtovací období. Rozdíl ve faktuře mezi vyúčtovanou částkou a zaplacenými zálohami, který je nedoplatkem odběratele, je odběratel povinen zaplatit dodavateli v termínu splatnosti faktury. Rozdíl ve faktuře mezi vyúčtovanou částkou a zaplacenými zálohami, který je přeplatkem odběratele, dodavatel vrátí odběrateli v termínu splatnosti faktury na bankovní účet odběratele uvedený v závěrkovém listu s použitím variabilního symbolu uvedeného na faktuře. Pokud není burzovním obchodem sjednáno jinak, je dodavatel oprávněn přeplatky a nedoplatky odběratele převádět do dalšího zúčtovacího období, dále je oprávněn započítat přeplatek odběratele na úhradu záloh v dalším zúčtovacím období, přičemž převod a započtení těchto částek je povinen vždy oznámit odběrateli.
6. Odběratel je povinen provádět všechny platby bezhotovostně v tuzemské měně, pokud není burzovním obchodem (závěrkovým listem) sjednána jiná měna, na bankovní účet dodavatele uvedený na příslušné faktuře s použitím variabilního symbolu uvedeného na faktuře. Pokud odběratel poukáže platbu s nesprávným variabilním symbolem, nebo ji poukáže na jiný bankovní účet dodavatele, než je uvedeno na faktuře, je dodavatel oprávněn platbu vrátit odběrateli jako neidentifikovatelnou a účtovat úrok z prodlení za opožděné placení od data splatnosti faktury až do obdržení správně poukázané platby.
7. Zaplacením plateb se rozumí připsání příslušné částky na bankovní účet dodavatele. Případně-li den splatnosti faktury nebo zálohy na den pracovního volna nebo klidu, je dnem splatnosti nejbližší následující pracovní den.
8. V případě prodlení odběratele s úhradou jakékoliv částky vyplývající z uzavřeného burzovního obchodu (závěrkového listu), je odběratel povinen uhradit dodavateli úrok z prodlení ve výši 0,05 % z dlužné částky za každý den prodlení.
9. V případě, že je odběratel v prodlení s úhradou jakékoliv částky vyplývající z uzavřeného burzovního obchodu, má dodavatel právo zaslat odběrateli písemné výzvy či upomínky k placení. Odběratel je v takovém případě povinen uhradit dodavateli náklady spojené se zasláním písemné výzvy či upomínky k placení.
10. V případě prodlení dodavatele s úhradou jakékoliv částky vyplývající z uzavřeného burzovního obchodu (závěrkového listu), je dodavatel povinen uhradit odběrateli úrok z prodlení ve výši 0,05 % z dlužné částky za každý den prodlení.

### **Reklamacce**

1. Zjistí-li odběratel chyby nebo omyly při vyúčtování dodávky plynu dle uzavřeného burzovního obchodu (závěrkového listu), má právo příslušné vyúčtování (fakturu) u dodavatele reklamovat, a to nejpozději do 30 kalendářních dnů od doručení faktury, v níž se reklamované skutečnosti vyskytly. Reklamacce musí mít písemnou formu a její uplatnění nemá odkladný účinek na splatnost faktury, vyjma zcela zjevné chyby, nedohodne-li se odběratel a dodavatel jinak.
2. Dodavatel je povinen reklamaci přezkoumat a výsledek přezkoumání je povinen oznámit odběrateli ve lhůtě do 30 kalendářních dnů od doručení reklamacce.

### **Omezení a přerušeni dodávky**

1. Dodavatel je oprávněn přerušit nebo omezit v nezbytném rozsahu dodávku plynu dle burzovního obchodu (závěrkového listu) v odběrném místě v případech neoprávněného odběru, který je definován příslušnými platnými právními předpisy.
2. Přerušeni nebo omezení dodávky plynu z důvodu neoprávněného odběru bude provedeno provozovatelem distribuční soustavy na žádost dodavatele bezprostředně po zjištění neoprávněného odběru a bude provedeno na náklady odběratele.
3. Přerušeni nebo omezení dodávky plynu v případech neoprávněného odběru nevzniká odběrateli právo na náhradu škody a ušlého zisku na dodavateli a na provozovateli distribuční soustavy.

4. Odběratel je povinen uhradit dodavateli náklady spojené s přerušením, obnovením nebo ukončením dodávky plynu z důvodu neoprávněného odběru. Při neoprávněném odběru je zákazník povinen uhradit skutečně vzniklou škodu, nelze-li vzniklou škodu prokazatelně stanovit, je náhrada škody vypočtena podle Řádu provozovatele distribuční soustavy.

#### **Odstoupení od burzovního obchodu (závěrkového listu)**

1. Dodavatel je oprávněn odstoupit od burzovního obchodu (závěrkového listu) v případě:
  - a) podstatného porušení povinností – podmínek burzovního obchodu (závěrkového listu) odběratelem,
  - b) neoprávněného odběru, který je definován příslušnými platnými právními předpisy,
  - c) je-li odběratel v úpadku nebo je mu povoleno vyrovnání.
2. Za podstatné porušení povinností – podmínek burzovního obchodu (závěrkového listu) odběratelem se považuje zejména:
  - a) je-li odběratel i přes doručení výzvy nebo upomínky k placení opakovaně v prodlení se zaplacením peněžitého závazku vyplývajícího ze závěrkového listu,
  - b) zjistí-li dodavatel nebo příslušný provozovatel distribuční soustavy neoprávněnou manipulaci s měřicím zařízením,
  - c) neumožní-li odběratel přístup k měřicímu zařízení ani po opakované písemné výzvě dodavatele nebo příslušného provozovatele distribuční soustavy,
  - d) poruší-li odběratel podstatně povinnosti – podmínky zvlášť specifikované burzovním obchodem (závěrkovým listem).
3. Odběratel je oprávněn odstoupit od burzovního obchodu (závěrkového listu) v případě:
  - a) podstatného porušení povinností – podmínek burzovního obchodu (závěrkového listu) dodavatelem,
  - b) je-li dodavatel v úpadku nebo je mu povoleno vyrovnání.
4. Za podstatné porušení povinností – podmínek burzovního obchodu (závěrkového listu) dodavatelem se považuje zejména:
  - a) bezdůvodné přerušení, omezení nebo ukončení dodávky plynu dodavatelem,
  - b) bezdůvodné nezajištění dopravy plynu a souvisejících služeb ze strany dodavatele,
  - c) je-li dodavatel i přes doručení výzvy nebo upomínky k placení opakovaně v prodlení se zaplacením peněžitého závazku vyplývajícího ze závěrkového listu,
  - d) poruší-li dodavatel podstatně povinnosti – podmínky zvlášť specifikované burzovním obchodem (závěrkovým listem).
5. Odstoupení od burzovního obchodu (závěrkového listu) musí být provedeno písemně a je účinné dnem doručení písemného oznámení o odstoupení druhé smluvní straně, nebo pozdějším dnem, který je v oznámení o odstoupení odstupující smluvní stranou stanoven. Odstupující smluvní strana je povinna oznámit odstoupení od burzovního obchodu (závěrkového listu) příslušnému provozovateli distribuční soustavy.

#### **Komunikace a doručování**

1. Korespondence, oznámení či jiné sdělení učiněné mezi smluvními stranami na základě uzavřeného burzovního obchodu (závěrkového listu) musí mít písemnou podobu a musí být v českém jazyce (dále „písemnost“).
2. Písemnosti se považují za doručené:
  - a) osobním doručením a předáním kontaktní osobě smluvní strany, která je adresátem,
  - b) pátým kalendářním dnem ode dne odeslání doporučeného dopisu na kontaktní adresu smluvní strany, která je adresátem, nebo dřívějším dnem doručení,
  - c) zpětným potvrzením faxové nebo elektronické zprávy, která byla odeslána na kontaktní faxové číslo nebo e-mailovou adresu smluvní strany, která je adresátem.
3. Smluvní strany jsou povinny oznámit druhé smluvní straně jakékoliv změny v kontaktních údajích. Za doručené budou považovány i písemnosti, které se vrátí odesílající smluvní straně jako nedoručené v důsledku neoznámení nových kontaktních údajů stranou, která je adresátem.



## **Kontaktní údaje:**

Dodavatel

Odběratel



## **Mlčenlivost**

1. Dodavatel a odběratel se zavazují, že neposkytnou závěrkový list jako celek ani jeho část (která není veřejně známa) a neveřejné informace z něho plynoucí třetí osobě bez předchozího písemného souhlasu druhé smluvní strany, kromě případů, kdy jim zveřejnění nebo poskytnutí třetí osobě určuje příslušný právní předpis.
2. Dodavatel a odběratel se zavazují přijmout technická a organizační vnitřní opatření k ochraně neveřejných informací, zejména důvěrných informací a osobních údajů.

## **Předcházení škodám**

1. Dodavatel a odběratel se zavazují navzájem se informovat o všech skutečnostech, kterých jsou si vědomi, a které by mohly vést ke škodám a usilovat o odvrácení hrozících škod.
2. Dodavatel a odběratel se zproští povinnosti k náhradě škody za podmínek dle ust. § 2913 zákona č. 89/2012 Sb., občanský zákoník v platném znění, nebo za podmínek vyplývajících ze zákona č. 458/2000 Sb., o podmínkách podnikání a o výkonu státní správy v energetických odvětvích v platném znění.

## **Ostatní ujednání**

1. Závěrkový list je Smlouvou o sdružených službách dodávky zemního plynu mezi držitelem licence na obchod s plynem (dodavatelem) a zákazníkem (odběratelem), uzavřenou podle zákona č. 89/2012 Sb., občanský zákoník v platném znění, zákona č. 458/2000 Sb., o podmínkách podnikání a o výkonu státní správy v energetických odvětvích v platném znění (Energetický zákon) a příslušných souvisejících právních předpisů.
2. Dodavatel a odběratel jsou povinni postupovat při plnění podmínek burzovního obchodu (závěrkového listu) v souladu s podmínkami příslušného burzovního obchodu (závěrkového listu), platným Řádem provozovatele přepravní soustavy, platným Řádem provozovatele distribuční soustavy, příslušnými právními předpisy a technickými normami.
3. Odběratel je oprávněn ukončit odběr plynu v odběrném místě v případě, kdy dodavateli doloží, že ukončuje odběr plynu z důvodu změny převodu vlastnických práv k odběrnému místu nebo z důvodu fyzické likvidace odběrného místa (živelní pohroma, demolice). Odběratel se zavazuje před ukončením odběru plynu provést ohlášení odběru plynu a sjednat termín odpojení měřícího zařízení. Odběratel má povinnost při ukončení odběru plynu umožnit příslušnému provozovateli distribuční soustavy provést konečný odečet, popř. odebrat měřící zařízení. Pokud odběratel neumožní dodavateli nebo provozovateli distribuční soustavy nebo jím pověřené osobě provést konečný odečet nebo odpojit měřící zařízení, odpovídá za celý odběr až do té doby, kdy dodavatel, nebo provozovatel distribuční soustavy nebo jím pověřená osoba bude moci tak učinit.
4. Dodavatel a odběratel jsou se souhlasem burzy oprávněni ukončit plnění burzovního obchodu (závěrkového listu) rovněž vzájemnou písemnou dohodou.
5. Uzavřením burzovního obchodu (závěrkového listu) se ke dni zahájení sjednané dodávky plynu do odběrného místa ruší všechny smluvní vztahy související s dodávkou plynu do tohoto odběrného místa, které byly uzavřeny mezi dodavatelem a odběratelem nebo jejich právními předchůdci před uzavřením burzovního obchodu.
6. Pokud by se jakékoliv ustanovení závěrkového listu dostalo do rozporu s platným právním řádem České republiky či mezinárodní smlouvou, kterou je Česká republika vázána, bude takovéto ustanovení automaticky považováno za neplatné a bude postupováno dle aktuální právní úpravy. Tato skutečnost nemá vliv na platnost a účinnost ostatních ustanovení závěrkového listu.

7. Dodavatel a odběratel jsou povinni vynaložit veškeré úsilí k tomu, aby byly případné spory vyplývající z burzovního obchodu (závěrkového listu) urovnány smírnou cestou, k tomuto vyvinou vzájemnou součinnost.

**Rozhodčí doložka:**

Veškeré spory vznikající z burzovního obchodu (závěrkového listu) a v souvislosti s ním, které se nepodaří odstranit jednáním mezi stranami, budou s konečnou platností rozhodnuty Mezinárodním rozhodčím soudem při Českomoravské komoditní burze, který je stálým rozhodčím soudem podle § 13 zákona č. 216/1994 Sb. o rozhodčím řízení a o výkonu rozhodčích nálezů, podle jeho Řádu, a to jedním nebo třemi rozhodci ustanovenými v souladu s uvedeným Řádem.

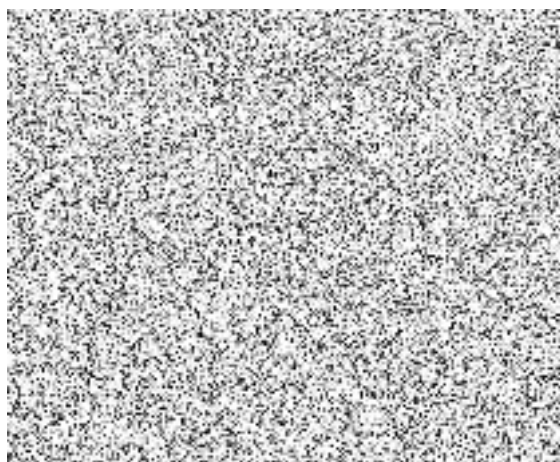
V Kladně dne 20. 5. 2021



za dodavatele



za odběratele



Příloha č. 1 závěrkového listu  
Soupis odběrných míst

Poř.	Adresa místa spotřeby	EIC	Adresa pro zasílání faktur	Typ měř.	Poznámka	Termín dodávky
1	Hamry 107, 798 03 Plumlov - Hamry	27ZG600Z00227435	Schweitzerova 91, 779 00 Olomouc	C		1.1.2022 - 31.12.2023
2	Tovačovského 117, 753 01 Hranice - Hranice I - Město	27ZG700Z00186723	Schweitzerova 91, 779 00 Olomouc	C		1.1.2022 - 31.12.2023
3	Tovačovského 117, 753 01 Hranice - Hranice I - Město	27ZG700Z00186731	Schweitzerova 91, 779 00 Olomouc	C		1.1.2022 - 31.12.2023
4	U Bělidla 1258/1, 790 01 Jeseník	27ZG700Z0013588H	Schweitzerova 91, 779 00 Olomouc	C		1.1.2022 - 31.12.2023
5	U Bělidla 1258/1, 790 01 Jeseník	27ZG700Z0013589F	Schweitzerova 91, 779 00 Olomouc	C		1.1.2022 - 31.12.2023
6	Kroměřížská 202, 752 01 Kojetín I - Město	27ZG700Z00073899	Schweitzerova 91, 779 00 Olomouc	C		1.1.2022 - 31.12.2023
7	Mánesova 1347, 751 31 Lipník nad Bečvou - Lipník nad Bečvou I -	27ZG700Z0017256M	Schweitzerova 91, 779 00 Olomouc	C		1.1.2022 - 31.12.2023
8	Náměstí Svobody 1500/6, 785 01 Šternberk	27ZG700Z0019028P	Schweitzerova 91, 779 00 Olomouc	C		1.1.2022 - 31.12.2023
9	J. z Poděbrad 1450, 783 91 Uničov	27ZG700Z0585198H	Schweitzerova 91, 779 00 Olomouc	C		1.1.2022 - 31.12.2023
10	Zahradní 221/5, 789 01 Zábřeh	27ZG700Z0014477L	Schweitzerova 91, 779 00 Olomouc	C		1.1.2022 - 31.12.2023
11	Zahradní 221/5, 789 01 Zábřeh	27ZG700Z0014478J	Schweitzerova 91, 779 00 Olomouc	C		1.1.2022 - 31.12.2023
12	K Moštěnici 375/9a, 750 02 Přerov - Přerov I - Město	27ZG700Z0637575Q	Schweitzerova 91, 779 00 Olomouc	C		1.1.2022 - 31.12.2023
13	Nemocniční 265/7, 787 01 Šumperk	27ZG700Z0014410G	Schweitzerova 91, 779 00 Olomouc	C		1.1.2022 - 31.12.2023