



Servisní smlouva

číslo smlouvy objednatele:

uzavřená dle § 2586 a násl. zákona č. 89/2012 Sb. v platném znění (dále jen občanský zákoník)

Smluvní strany

Střední škola rybářská a vodohospodářská Jakuba Krčína Třeboň, Táboritská 688

Sídlo: Táboritská 688, 379 01 Třeboň
IČ: 00510912
DIČ: CZ00510912

Jednající: Ing. Aleš Vondrka, Ph.D.

Bankovní spojení:



Tel.:

E-mail:

non-stop pohotovost:

info@ssrv.cz

+

na straně jedné (dále jen objednatel)

POWERBRIDGE spol. s r.o.

Sídlo: Vintrovna 460/5c, 664 41 Popůvky
IČ: 25547194
DIČ: CZ25547194

Zapsána v OR: KS v Brně, oddíl C, vložka 32 363

Jednající: Ing. Miloslavem Kuckou, jednatelem

Bankovní spojení:



Tel.:

E-mail:

na straně druhé (dále jen zhotovitel)

Čl. 1 Předmět smlouvy

Předmětem této smlouvy je závazek zhotovitele provádět pravidelnou servisní činnost pro záložní zdroj elektrické energie UPFD 403-120-045 v.č D17094 (dále jen zařízení) instalované v objektu: Střední škola rybářská a vodohospodářská Jakuba Krčína Třeboň.

1.1 Servisní služby provede zhotovitel v rozsahu (viz. Příloha č. 1 této smlouvy – Kalkulační list pravidelné roční servisní činnosti):

- a. Roční profylaktická údržba v rozsahu 1x za rok.
- b. Pohotovostní servis s dobou servisního zásahu dle vyžádání.
- c. Další služby.

1.2.1 Roční profylaktická údržba pro UPFD

- prohlídka, posouzení prostředí a jeho kvalita na provoz zařízení
- vizuální kontrola, zjištění zjevného poškození mechanické povahy, působením tepla
- diagnostika zařízení, kontrola funkčnosti dobíječe
- analýza historie, výpis případných potíží zařízení během předchozího provozu
- kontrola všech parametrů (vstupních, vnitřních i výstupních) UPFD
- měření kapacity akumulátorů
- nastavení správných výrobcem předepsaných parametrů
- rekapitulace – protokolární zápis o stavu zařízení a všech prováděných činnostech na daném zařízení

Efektivita profylaktických kontrol s roční periodicitou:

Z dlouhodobých zkušeností vyplývá, že ve většině případů je roční periodická kontrola zařízení UPFD dostatečná. Na základě výsledku prohlídky se dá s velmi vysokou přesností definovat zajištěnost zálohované spotřeby do další periodické kontroly, případně stanovit finanční náročnost příštího servisu. Výjimku z roční periody tvoří pouze případ extrémní změny provozního prostředí; zejména vysoká teplota, vlhkost, prašnost nebo jiné nepříznivé vlivy. Pokud je zařízení UPFD vystaveno těmto změnám, je doporučeno provést mimořádnou kontrolu, která je účtována zvlášť. Intenzita těchto kontrol je závislá na podmínkách provozu.

O blížícím se termínu roční profylaktické údržby bude zhotovitel informovat objednatele v dostatečném předstihu, a to telefonicky anebo e-mailem. Roční profylaktickou údržbu provede zhotovitel na základě svého plánu s tím, že konkrétní termín dojedná s objednatelem předem. Konkrétní termín roční profylaktické údržby bude ze strany zhotovitele navržen tak, aby byla provedena v totožném měsíci, v jakém byla provedena předešlá roční profylaktická údržba, případně v jakém bylo zařízení objednateli předáno.

1.2.2 Pohotovostní servis

Provede zhotovitel v plném rozsahu pro obnovení technické pohotovosti zařízení. Lhůty pro provedení servisního zásahu se řídí ustanovením čl. 2 této smlouvy.

Pohotovostní zásah znamená, že se k zařízení dostaví servisní dílna s obsluhou zhotovitele nejpozději do doby stanovené čl. 2 této smlouvy po sdělení požadavku objednatelem a technici po příjezdu provedou podrobnou diagnostiku a na místě odstraní vady v rozsahu pohotovostní

zásoby náhradních dílů. U vady, která rozsahem potřebné opravy převyšuje možnosti pohotovostního servisu, stanoví potřebná opatření k opravě a navrhne náhradní řešení k zajištění dodávky elektrické energie. Důvodem k vyžádání pohotovostního zásahu může být pouze vada, která může ohrozit spolehlivost chodu shora specifikovaného záložního zdroje. Vyžádané zásahy na ostatní opravy, které nespádají do kategorie "pohotovostní zásah", odstraní zhotovitel v následujícím řádném termínu profylaktické údržby, v odůvodněných případech do 10 pracovních dní od doby vyžádání opravy.

1.2.3 Další služby

Provede zhotovitel v rozsahu dohodnutém s objednatelem pro zvýšení spolehlivosti provozu zařízení (další školení nových obsluh, speciální úpravy, výzkumy a studie ap.). Posouzení nezbytnosti je výhradní kompetencí objednatele. Zhotovitel se zavazuje jednat vstřícně a pomáhat objednateli šetřit finanční prostředky. Zásah v rozsahu dalších služeb se provádí výhradně na žádost objednatele.

Ceny za další služby nejsou součástí paušálního poplatku a budou fakturovány za jednotlivé výkony ve výši skutečných nákladů, podle ceníku zhotovitele či předem odsouhlasené cenové nabídky.

Čl. 2 Doba pohotovostního servisního zásahu

- 2.1 Pro pohotovostní servisní zásah se sjednává doba zásahu do X hodin od okamžiku vyžádání způsobem dle čl. 6 této smlouvy, včetně doby potřebné na cestu od sídla zhotovitele na místo zásahu. Zásah servisní skupiny se řídí ustanoveními čl. 1., odst. 1.2.2. a dále čl. 6 této smlouvy

Čl. 3 Cena

3.1 Cena za profylaktickou údržbu

3.1.1 Za provedení profylaktické údržby zařízení na základě servisních protokolů bude zhotovitel účtovat cenu ve výši viz Příloha č. 1 – Kalkulační list pravidelné roční servisní činnosti (cena neobsahuje případný použitý materiál a dopravu).

3.1.2 Použitý materiál (Příloha č. 1 – Kalkulační list pravidelné roční servisní činnosti) bude fakturován na základě dodacího listu nebo servisního protokolu dle skutečně použitého množství potvrzeného provozovatelem zařízení. Pokud bude zhotovitel fakturovat objednateli použitý materiál ve větším rozsahu nebo vyšší ceně, než která je stanovena v Příloze č. 1 – Kalkulační list pravidelné roční servisní činnosti, případně materiál, který není v Příloze č. 1 obsažen, je třeba mít toto písemně odsouhlasené objednatelem.

3.2 Cena za pohotovostní servis

3.2.1 Za pohotovostní servis s dobou zásahu do X hod od vyžádání bude zhotovitel účtovat cenu ve výši X – BEZ POHOTOVOSTNÍHO SERVISU /rok viz Příloha č. 1 – Kalkulační list pravidelné roční servisní činnosti. Faktura bude vystavena po provedení roční profylaktické údržby a je tímto uhrazeno držení pohotovosti do následující profylaktické údržby.

3.2.2 Poplatek za marný pohotovostní výjezd ve výši ročního paušálního poplatku za držení pohotovosti v případě že:

- a. Servisní zásah se nemohl uskutečnit z důvodu neposkytnutí součinnosti objednatele zhotoviteli.
 - b. Zařízení nevykazuje vadu, nefunkčnost zařízení je způsobena pochybením nebo neodbornou manipulací obsluhy, která je v rozporu s návodem k obsluze zařízení (např.: shozený jistič napájeného zařízení; vypnutá interní UPS; shozený hlavní jistič UPFD; vybití baterií z důvodu dlouhodobého výpadku napájení UPFD; aktivace EMS – Total stop)
- 3.2.3 Náležitosti servisního protokolu zhotovitele:
- a. datum servisního zásahu nebo provedené profylaktické revize
 - b. jméno servisního technika
 - c. stručný popis vady, způsob jejího odstranění, výsledek odzkoušení či testu, případně provedené pravidelné revize
 - d. počet, objem spotřebovaného montážního materiálu nebo dodaných náhradních dílů
 - e. podpis servisního technika
 - f. podpis pověřeného zástupce ze strany provozovatele popř. objednatele
- 3.3 Cena za jednotlivé výkony ("základní hodinová sazba")
- 3.3.1 V případě poskytování "dalších služeb" dle čl. 1 bod. 1.2.3. této smlouvy (nad rámec paušálního poplatku):
750,- Kč za 1 hodinu práce technika
1 250,- Kč za hodinu – inženýring (HW, SW, projekce, spec. činnost).
- 3.3.2 Za požadovanou práci v noční době a v mimopracovní dny (mimo pohotovostní zásah) se bude účtovat příplatek viz Příloha č. 1 – Kalkulační list pravidelné roční servisní činnosti.
- 3.3.3 Za provedení revize elektrického zařízení náhradního zdroje se zprávou o revizi se účtuje cena 6 000,- Kč – provedení revize na vyžádání objednatele.
- 3.3.4 Cena za dopravu 13,- Kč/km.
- 3.3.5 Servis, na který se vztahuje záruka, je poskytován zdarma.
- 3.3.6 Ke všem cenám se účtuje daň z přidané hodnoty ve výši podle platných obecně závazných právních předpisů.

Čl. 4 Způsob platby

- 4.1 Právo fakturovat vzniká na základě potvrzeného montážního nebo servisního protokolu po předání a převzetí díla, za které má být fakturováno. Faktura musí obsahovat kromě náležitostí daňového dokladu stanovených obecně stanovených obecně závaznými právními předpisy také číslo, pod kterým je tato smlouva u objednatele registrována.
- 4.2 Faktury budou vystavovány s dobou splatnosti 14 dnů od vystavení. Peněžité závazek objednatele se považuje za splněný odepsáním fakturované částky ve prospěch zhotovitele. V případě prodlení s úhradou faktury se objednatel zavazuje zaplatit zhotoviteli úrok z prodlení ve výši 0,05 % z dlužné částky za každý i započatý den prodlení.
- a. Materiál použitý při údržbě bude fakturován dle ceníku.

- b. Ostatní poplatky se budou fakturovat podle ceníku na základě konkrétního výkonu.

Čl. 5 Záruka

- 5.1 Zhotovitel poskytuje záruku na provedené práce po dobu 1 roku od předání prací objednateli.
- 5.2 Záruky na materiál poskytuje zhotovitel po dobu 1 roku od předání prací objednateli.

Čl. 6 Další smluvní podmínky

- 6.1 Za prokazatelné vyžádání pohotovostního zásahu se považuje vyžádání telefonem s následným písemným potvrzením emailem. Následné potvrzení je nezbytné, bez něj nepočne běžet lhůta k provedení pohotovostního zásahu.
- 6.2 Vyžádání musí obsahovat:
- místo instalace a typ zařízení,
 - rozsah vady s uvedením projevů nebo její přesné specifikace,
 - telefonní číslo a určení kontaktní osoby, která zásah vyžaduje,
 - termín provedení vyžadovaného zásahu, pokud to charakter vady dovoluje.
- 6.3 Zpráva potvrzující požadavek písemně (emailem) musí navíc obsahovat:
- dobu telefonického vyžádání,
 - telefonní číslo a jméno příjemce zprávy (zaměstnance zhotovitele).

Zpráva se z právního hlediska považuje za právoplatnou objednávku. Lhůta pro provedení pohotovostního zásahu počíná běžet ode dne doručení této právoplatné objednávky.

Spojení:

v pracovní době:

mimo pracovní dobu:

- 6.4 Zhotovitel je povinen zajistit okamžitě zpětné telefonické potvrzení zprávy a výjezdu servisní skupiny na telefonním čísle objednatele:

..... (v pracovní době)

..... (mimo pracovní dobu)

- 6.5 Původ vzniku vady a její charakter při pohotovostním zásahu (rozhodnutí, zda se nejedná o vliv hrubé chyby obsluhy) bude posuzován na základě charakteru poškození, záznamů v provozní knize zařízení, vydané společností POWERBRIDGE spol. s r. o. a na základě návodu k obsluze zařízení.
- 6.6 Smluvní strany se dohodly, že pokládají níže uvedená porušení smluvních povinností za porušení podstatné:
- neplnění předmětu smlouvy dle čl. 1
 - prodlení objednatele s platbou po dobu dvou měsíců
- 6.7 Servisní technici zhotovitele jsou povinni při své činnosti respektovat interní pracovní řád provozovatele a veškeré obecně závazné pracovní předpisy, zejména BOZP.

Čl. 7 Doba trvání smlouvy

- 7.1 Tato smlouva nabývá účinnosti dnem podpisu oběma smluvními stranami, přičemž rozhodující je podpis pozdější a je uzavírána na dobu neurčitou.
- 7.2 Smlouvu lze vypovědět písemně kteroukoliv ze smluvních stran bez uvedení důvodu v tříměsíční výpovědní lhůtě, která počne běžet od 1. dne měsíce následujícího po doručení výpovědi druhé smluvní straně. Výpovědní lhůta může být zkrácena na základě dohody smluvních stran.

Čl. 8 Spolupůsobení objednatele

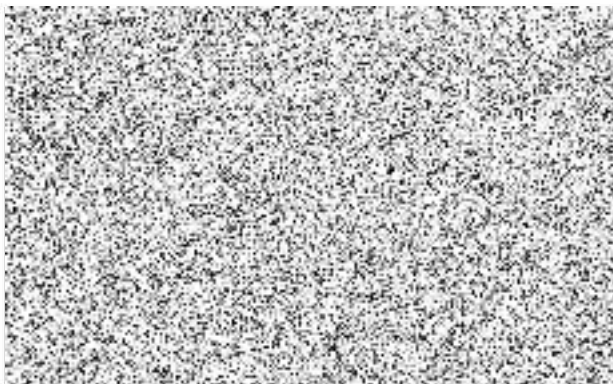
- 8.1 Objednatel má smluvně ošetřeno s provozovatelem zařízení, že provozovatel zajistí volný přístup pracovníkům zhotovitele na místo servisního zásahu a vzhledem k tomu, že se jedná o pracoviště bez trvalé obsluhy, zabezpečí provozovatel po dobu provádění prací techniky zhotovitele osobu pro obsluhu ostatních technologií a převzetí provedených prací formou podpisu protokolu o provedení sjednaných prací.
- 8.2 V případě prodloužení při zajištění podmínek pro práci servisních techniků se prodlužuje časový limit zásahu o dobu skutečného zpoždění. Vzniknou-li z toho důvodu zhotoviteli další náklady (přepravné ap.), má zhotovitel právo na jejich úhradu.

Čl. 9 Závěrečná ustanovení

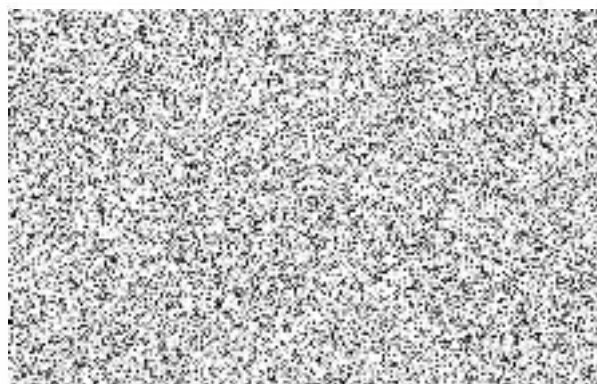
- 9.1 Ve věcech technických je oprávněn jednat:
- a. za objednatele:
 - b. za zhotovitele:
- 9.2 Zhotovitel je povinen zachovávat mlčenlivost o všech údajích, se kterými přišel do styku při plnění smlouvy. Povinnost zhotovitele zachovávat mlčenlivost trvá i po skončení platnosti této smlouvy.
- 9.3 Právní vztahy založené touto smlouvou a zvláště v ní neupravené se řídí příslušnými ustanoveními občanského zákoníku.
- 9.4 Smlouvu lze měnit nebo doplňovat pouze písemnými dodatky podepsanými oprávněnými zástupci smluvních stran.
- 9.5 Smlouva je vyhotovena ve dvou výtiscích s platností originálu, každá smluvní strana obdrží jedno vyhotovení.
- 9.6 Nedílnou součástí této smlouvy je Příloha č. 1 – „Kalkulační list pravidelné roční servisní činnosti“.

V Popůvkách dne: 23. 12. 2021

V Třeboni -dne: 17. 12. 2021



za zhotovitele
Ing. Miloslav Kucka, jednatel



za objednatele
Ing. Aleš Vondrka, Ph.D., ředitel školy

Příloha č. 1

Kalkulační list pravidelné roční servisní činnosti				
Obsah činnosti - materiál	měrná jednotka	počet	cena za jednotku	Celkem
Profylaxe UPFD	ks	1	9 800,00 Kč	9 800,00 Kč
Sleva na profylaxi 10% při uzavření servisní smlouvy				-980,00 Kč
Doprava	km	362	13,00 Kč	4 706,00 Kč
Celkem roční profylaktická prohlídka vč. dopravy				13 526,00 Kč
Ostatní:				
Roční paušální poplatek za držení pohotovosti s výjezdem do 24 hodin je 9 970 Kč				
Roční paušální poplatek za držení pohotovosti s výjezdem do 48 hodin je 8 540 Kč				
Roční paušální poplatek za držení pohotovosti s výjezdem do 72 hodin je 7 190 Kč				
Revize el. Zařízení (bez dopravy)	ks	1	6 000,00 Kč	
Technik	hod	1	720,00 Kč	
Inženýring (sw.projekt, spec. činnosti)	hod	1	1 250,00 Kč	
Doprava	km	1	13,00 Kč	
Příplatek za práci - noc (22:00 - 6:00)	hod	50%		
Příplatek za práci - So, Ne, svátek	hod	100%		

Výše uvedené ceny jsou bez platné sazby DPH 21%.

V ceně profylaktické prohlídky je Protokol o kontrole požárně bezpečnostního zařízení v souladu s vyhláškou 246/2001 Sb.

Výrobce zál. zdrojů doporučuje uskutečnit kontrolu vždy nejpozději do jednoho roku od data poslední profylaxe tak, aby byl zabezpečen bezproblémový chod zál. zdroje.

Přehled činností prováděných při profylaktické prohlídce UPFD

- Zhodnocení stavu UPFD před zahájením profylaxe
- Posouzení prostředí kde je UPFD provozována s ohledem na prostorové dispozice, přístup obsluhy, kvalitu prostředí, teplotu, prašnost a konfigurační data pro DSP
- Vizuelní kontrola mechanické povahy, působením tepla a agresivních agens
- Provozní schopnost a zatížení v provozu (%)
- Stav ventilátorů a případné anomálie
- Prohlídka, posouzení prostředí a jeho kvalita na provoz zařízení
- Vizuelní kontrola, zjištění zjevného poškození mechanické povahy či působením tepla
- Diagnostika zařízení, kontrola funkčnosti dobíječe
- Kontrola všech parametrů (vstupních, vnitřních i výstupních) UPFD
- Analýza historie (za použití programu MidiExpert a UPSXplorer)
- Kontrola interních parametrů, preventivní práce na elektronických obvodech
- Srovnání interních parametrů (resp. konfiguračních dat pro DSP) s originálním nastavením výrobce/ skutečným stavem příslušenství.
- Demontáž krytů, vyčištění desek elektroniky a vnitřního prostoru UPFD
- Kontrola vnitřních indikátorů, kabelových spojů, konektorů, paticových IO ...
- Kontrola funkčnosti a znečištění ventilátorů, plynulosti chodu stavu ložisek, výkonu
- Měření kapacity akumulátorů
- Testování všech bloků každého bateriového modulu. Identifikace dle grafické přílohy příslušného typu modulu (test probíhá měřením poklesu svorkového napětí akumulátoru při zatížení předepsaným proudem).
- Nastavení správných výrobcem předepsaných parametrů
- Test a funkční zkouška
- Rekapitulace – protokolární zápis o stavu zařízení a všech prováděných činnostech

Prováděné servisní úkony se řídí technologickými předpisy zhotovitele, které jsou v souladu s doporučením výrobce.

