



Kupní smlouva

Číslo smlouvy kupujícího: 355231/2021

Číslo smlouvy prodávajícího: PR_2021_023

uzavřená podle ustanovení § 2079 a násl. zákona č. 89/2012 Sb., občanský zákoník, ve znění pozdějších předpisů (dále jen „Občanský zákoník“)

Kupující:

Správa železnic, státní organizace

zapsaná v obchodním rejstříku vedeném Městským soudem v Praze

pod sp. zn. A 48384

Praha 1 - Nové Město, Dlážděná 1003/7, PSČ 110 00

IČO 70994234, DIČ CZ70994234

organizační složka Centrum sdílených služeb,

zastoupená Ing. Petrem Tauberem, ředitelem Centra sdílených služeb

Prodávající:

ZPA Smart Energy a.s.

Zapsaná v obchodním rejstříku vedeném Krajským soudem v Hradci Králové

pod sp. zn. B 2581

Komenského 821, Střední Předměstí, Trutnov, PSČ 541 01

IČO 27445976, DIČ CZ27445976

Bankovní spojení: [REDAKCE]

Číslo účtu: [REDAKCE]

zastoupená Ing. Alešem Mikulou, MBA, členem představenstva

Tato smlouva je uzavřena na základě výsledků zadávacího řízení veřejné zakázky s názvem „Dodávka – elektroměry na DIN lištu 2022 (dále jen „veřejná zakázka“). Jednotlivá ustanovení této Smlouvy tak budou vykládána v souladu se zadávacími podmínkami veřejné zakázky.

1. Předmět koupě (přesná specifikace)

- 1.1. Předmětem koupě je 350 ks přístrojů ED310.DR a 120 ks přístrojů ED310.DB.
- 1.2. Přesná specifikace je uvedena v příloze č. 1 této Smlouvy.
- 1.3. Předmět koupě musí splňovat podmínky stanovené právními předpisy, normami ČSN.
- 1.4. Jakost ani provedení Předmětu koupě není určeno vzorkem ani předlohou.

2. Kupní cena předmětu koupě

- 2.1. Celková cena bez DPH 1 889 900,- Kč.
- 2.2. Výše DPH 21% 396 879,- Kč.
- 2.3. Celková cena včetně DPH 2 286 779,- Kč.
- 2.4. Položkový rozpočet je Přílohou č. 2 této smlouvy.
- 2.5. Kupní cena bude uhrazena po předání celého předmětu koupě na základě předávacího protokolu podepsaného oběma Smluvními stranami.
- 2.6. Splatnost daňového dokladu činí 30 dnů po dni jeho doručení Kupujícímu.

3. Místo a doba dodání

- 3.1. Místem dodání je Hradec Králové, Riegrovo nám. 914, 500 02 Hradec Králové
- 3.2. Předmět koupě bude dodán do 6 měsíců od data účinnosti smlouvy.

4. Listiny (doklady)

- 4.1. Prodávající předá Kupujícímu veškeré potřebné listiny vztahující se k předmětu koupě, především pak potvrzení o ověření.

5. Záruka

- 5.1. Záruční doba činí 24 měsíců.

6. Další ujednání

- 6.1. Prodávající ujišťuje Kupujícího, že Předmět koupě je prostý všech vad, jak právních, tak faktických.
- 6.2. Kontaktními osobami Smluvních stran jsou
za Kupujícího [REDACTED]
za Prodávajícího [REDACTED]
- 6.3. Smluvní strany berou na vědomí, že tato Smlouva podléhá uveřejnění v registru smluv podle zákona č. 340/2015 Sb., o zvláštních podmínkách účinnosti některých smluv, uveřejňování těchto smluv a o registru smluv, ve znění pozdějších předpisů (dále jen „ZRS“), a současně souhlasí se zveřejněním údajů o identifikaci Smluvních stran, předmětu Smlouvy, jeho ceně či hodnotě a datu uzavření této Smlouvy.
- 6.4. Zaslání Smlouvy správci registru smluv k uveřejnění v registru smluv zajišťuje obvykle Kupující. Nebude-li tato Smlouva zaslána k uveřejnění a/nebo uveřejněna prostřednictvím registru smluv, není žádná ze Smluvních stran oprávněna požadovat po druhé Smluvní straně náhradu škody ani jiné újmy, která by jí v této souvislosti vznikla nebo vzniknout mohla.
- 6.5. Smluvní strany výslovně prohlašují, že údaje a další skutečnosti uvedené v této Smlouvě, vyjma částí označených ve smyslu následujícího odstavce této Smlouvy, nepovažují za obchodní tajemství ve smyslu ustanovení § 504 Občanského zákoníku (dále jen „obchodní tajemství“), a že se nejedná ani o informace, které nemohou být v registru smluv uveřejněny na základě ustanovení § 3 odst. 1 ZRS.
- 6.6. Jestliže, Smluvní strana označí za své obchodní tajemství část obsahu Smlouvy, která v důsledku toho bude pro účely uveřejnění Smlouvy v registru smluv znečitelněna, nese tato Smluvní strana odpovědnost, pokud by Smlouva v důsledku takového označení byla uveřejněna způsobem odporujícím ZRS, a to bez ohledu na to, která ze stran Smlouvy v registru smluv uveřejnila. S částmi Smlouvy, které druhá Smluvní strana neoznačí za své obchodní tajemství před uzavřením této Smlouvy, nebude Kupující jako s obchodním tajemstvím nakládat a ani odpovídat za případnou škodu či jinou újmu takovým postupem vzniklou. Označením obchodního tajemství ve smyslu předchozí věty se rozumí doručení písemného oznámení druhé Smluvní strany Kupujícímu obsahujícího přesnou identifikaci dotčených částí Smlouvy včetně odůvodnění, proč jsou za obchodní tajemství považovány. Druhá Smluvní strana je povinna výslovně uvést, že informace, které označila jako své obchodní tajemství, naplňují současně všechny definiční znaky obchodního tajemství, tak jak je vymeženo v ustanovení § 504 občanského zákoníku, a zavazuje se neprodleně písemně sdělit Kupujícímu skutečnost, že takto označené informace přestaly naplňovat znaky obchodního tajemství.
- 6.7. Osoby uzavírající tuto Smlouvu za Smluvní strany souhlasí s uveřejněním svých osobních údajů, které jsou uvedeny v této Smlouvě, spolu se Smlouvou v registru smluv. Tento souhlas je udělen na dobu neurčitou.
- 6.8. V případě poskytnutí osobních údajů v rámci plnění Smluvního vztahu se Prodávající zavazuje přijmout vhodná technická a organizační opatření podle Nařízení Evropského parlamentu a Rady (EU) 2016/679 ze dne 27. dubna 2016 o ochraně fyzických osob v souvislosti se zpracováním osobních údajů, které se na něj jako na Prodávajícího vztahují a plnění těchto povinností na vyžádání doložit Kupujícímu.

7. Závěrečná ujednání

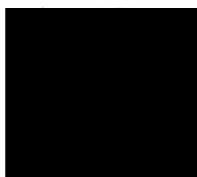
- 7.1 Tato Smlouva se řídí Obchodními podmínkami k této Smlouvě (dále jen „Obchodní podmínky“). Odchylná ujednání v této Smlouvě mají před zněním Obchodních podmínek přednost.
- 7.2 Prodávající prohlašuje, že
- 7.2.1 se zněním Obchodních podmínek se před podpisem této Smlouvy seznámil,
 - 7.2.2 v dostatečném rozsahu se seznámil se veškerými požadavky Kupujícího dle této Smlouvy, přičemž si není vědom žádných překážek, které by mu bránily v poskytnutí sjednaného plnění v souladu s touto Smlouvou.
- 7.3 Tato Smlouva je vyhotovena v elektronické podobě, přičemž obě Smluvní strany obdrží její elektronický originál opatřený elektronickými podpisy. V případě, že tato Smlouva z jakéhokoli důvodu nebude vyhotovena v elektronické podobě, bude sepsána ve třech vyhotoveních, ve dvou vyhotoveních pro Kupujícího a jedno obdrží Prodávající.
- 7.4 Veškerá práva a povinnosti Smluvních stran vyplývající z této Smlouvy se řídí českým právním řádem, Smluvní strany vylučují použití Úmluvy OSN o smlouvách o mezinárodní koupi zboží.
- 7.5 Smluvní vztahy neupravené touto Smlouvou se řídí Občanským zákoníkem a dalšími právními předpisy.
- 7.6 Všechny spory vznikající z této Smlouvy a v souvislosti s ní budou dle vůle Smluvních stran rozhodovány soudy České republiky, jakožto soudy výlučně příslušnými.
- 7.7 Smlouvu lze měnit pouze písemnými dodatky.
- 7.8 Poté, co Prodávající poprvé obdrží spolu s touto Smlouvou i Obchodní podmínky v písemné formě, postačí pro veškeré další případy koupě a prodeje mezi Smluvními stranami pro to, aby se Smlouva řídila Obchodními podmínkami, pokud Smlouva na Obchodní podmínky pouze odkáže, aniž by bylo třeba Obchodní podmínky činit fyzickou součástí vyhotovení této Smlouvy, neboť Prodávajícímu již bude obsah Obchodních podmínek známý.
- 7.9 Zvláštní podmínky, na které odkazuje tato Smlouva, mají přednost před zněním Obchodních podmínek, Obchodní podmínky se užijí v rozsahu, v jakém nejsou v rozporu s takovými zvláštními podmínkami.
- 7.10 Tato Smlouva nabývá platnosti dnem jejího podpisu poslední ze Smluvních stran. Smlouva však nenabude účinnosti přede dnem uveřejnění v registru smluv podle ZRS.

Přílohy

- příloha č. 1: Technická specifikace
příloha č. 2: Oceněný položkový rozpočet
příloha č. 3: Obchodní podmínky ke kupní smlouvě

V Praze dne: 17. 12. 2021

Za Kupujícího:



Ing. Petr Tauber
Ředitel Centra sdílených služeb

V *TRCITKOVĚ* dne: 22. 12. 21

Za Prodávajícího:



Ing. Aleš Mikula, MBA
Člen představenstva



Příloha č. 1 Výzvy k podání nabídky/ Příloha č. 1 Smlouvy

Dodávka – elektroměry na DIN lištu 2022

ED310.DR

Třífázový elektroměr pro obchodní měření – provedení pro montáž na DIN lištu

Základní požadavky

Popis	Statický třífázový elektroměr
Třída přesnosti / připojení	A / přímé
Základní proud I_b / referenční proud I_{ref}	5 A
Maximální proud I_{max}	63 A
Rozsah měření	15 mA – 60 A
Napětí U_n	3x230/400 V
Kmitočet f_n	50 Hz
Konstanta	programovatelná
Počet tarifů	1 až 4
Zobrazení, počet znaků	LCD, 7 míst
Přepínání tarifu	230 V
Krytí	IP 20
Pracovní teplota	-25 až +55°C
Pulsní výstup	S0
Vyčtení registrů	optorozhraní
Komunikace	RS 485
montáž DIN lišta EN 50022 - 35	Max 6 modulů
Schválení typu, ověření shody	nařízení vlády č. 464/2005 (MID) ES prohlášení o shodě dle zákona č. 22/1997 Sb. v platném znění

Datová komunikace

Použité komunikační rozhraní: RS 485, norma EN 13757

Komunikační protokol: IEC 62056-21 / IEC 61107

Nastavení: rychlost 2400Bd, 1 start bit, 7 datových bitů, sudá parita, 1 stop bit

Elektroměr musí být nastaven tak, aby na obecný dotaz (/?) i adresovaný dotaz (/?86822531!) odpověděl výpisem registrů 0.0.0, 0.9.1, 0.9.2, F.F, 0.1.0, 0.1.2, 0.1.3, 1.8.0, 1.8.0*, 1.8.1, 1.8.1*, 1.8.2, 1.8.2*, 2.8.0, 2.8.0* v přesném formátu.

Nastavení sériové komunikace přes RS 485

Počet desetinných míst v odečtu energie v režimu				
provoz. <input checked="" type="checkbox"/> 0 <input type="checkbox"/> 1 <input type="checkbox"/> 2 <input type="checkbox"/> 3 <input type="checkbox"/> 4				
Jméno položky	Des.míst	Prefix	Přenos	Hodnota
Chyba elektroměru		F.F	<input checked="" type="checkbox"/>	000000
Výrobní číslo		0.0.0	<input checked="" type="checkbox"/>	8x ASCII
Komunikační adresa		C.90	<input checked="" type="checkbox"/>	
Odběr + dodávka v T1	0	1.8.1	<input checked="" type="checkbox"/>	0000003#kWh
Odběr + dodávka v T2		1.8.2	<input checked="" type="checkbox"/>	0000001*kWh
Odběr + dodávka v ΣTx		1.8.0	<input checked="" type="checkbox"/>	0000004*kWh
Dodávka v ΣLx v ΣTx		2.8.0	<input checked="" type="checkbox"/>	0000000*kWh

Požadovaný počet: 350 ks

ED310.DB

Třífázový elektroměr pro obchodní měření – provedení pro montáž na DIN lištu

Základní požadavky

Popis	Statický třífázový elektroměr
Třída přesnosti / připojení	A / přímé
Základní proud I_b / referenční proud I_{ref}	5 A
Maximální proud I_{max}	63 A
Rozsah měření	15 mA – 60 A
Napětí U_n	3x230/400 V
Kmitočet f_n	50 Hz
Konstanta	programovatelná
Počet tarifů	1 až 4
Zobrazení, počet znaků	LCD, 7 míst
Přepínání tarifu	230 V
Krytí	IP 20
Pracovní teplota	-25 až +55°C
Pulsní výstup	S0
Vyčtení registrů	optorozhraní
Komunikace	Mbus
montáž DIN lišta EN 50022 - 35	Max 6 modulů
Schválení typu, ověření shody	nařízení vlády č. 464/2005 (MID) ES prohlášení o shodě dle zákona č. 22/1997 Sb. v platném znění

Požadovaný počet: 120 ks

TŘÍFÁZOVÉ ELEKTRONICKÉ ČINNÉ ELEKTROMĚRY

ED310, ED310.I

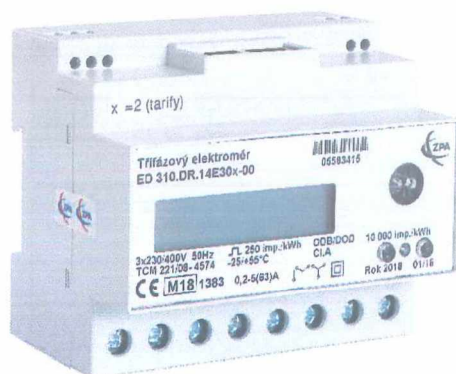
ODBĚR I DODÁVKA, 4 TARIFY

ED310 a ED310.I (dále jen ED310) jsou elektronické, programovatelné elektroměry pro sledování odběru i dodávky činné elektrické energie. Při vývoji a konstrukci byla věnována zvýšená pozornost s dostatečnou rezervou dodržet jak odpovídající normy IEC, EN, DIN, tak i normy a doporučení jednotlivých komunikačních protokolů.

Měřicí systém

ED310 je třífázový elektronický čtyřtarifní elektroměr činné energie třídy A nebo B podle ČSN EN 50470-1 a 50470-3, určený pro přímé (ED310) a nepřímé (ED310.I) připojení.

Základem technického řešení je mikroprocesor, který zastává všechny hlavní funkce. Převádí analogový signál ze senzoru proudu a napětí na digitální, provádí výpočty, obsluhuje displej, snímá tarifní vstupy, komunikuje po optorozhraní, generuje IR a S0 impulzy a vybrané hodnoty a údaje ukládá do paměti a přizpůsobuje vlastnosti elektroměru požadavkům a potřebám odběratele. Měřicí systém umožňuje měření i za přítomnosti stejnosměrných a harmonických složek v měřeném obvodu (napětí i proud) v celém měřicím rozsahu elektroměru. Negativní působení ss složek je eliminováno v každé měřicí periodě. Kalibrace měřicího systému se uskutečňuje programově, elektroměr neobsahuje žádné mechanické nastavovací prvky. Měřicí systém zabezpečuje s rezervou deklarovanou přesnost elektroměru.



Elektroměr měří a ukládá tyto základní veličiny (a v případě potřeby i zobrazuje na displeji):

- Pro každý ze 4 tarifů spotřebu i dodávku (tzn. 8 registrů energie)
- Pro každý registr spotřeby i dodávky dobu čítání do tohoto registru (tzn. 8 registrů času)
- Součtové registry pro celkový čas odběru a celkový čas dodávky
- Maximální proud a maximální výkon
- Provozní čas, počty výpadků sítě, čas po nulování maxima proudu a výkonu

Jako podružné údaje měří ED310 (a v případě potřeby i zobrazuje na displeji):

- okamžité efektivní napětí
- okamžitý efektivní proud
- okamžitý činný výkon

Připojení přes transformátor

Pokud je zadán transformační poměr proudového transformátoru (faktor), elektroměr pro nepřímé měření (ED310.I) přepočítává hodnotu odebrané energie na primární straně. Faktor může činit až 400. Zadaným faktorem jsou násobeny hodnoty energie, výkonu, proudu a výstup S0. Vynásobené hodnoty mohou být zobrazovány na displeji, vždy spolu se zadaným faktorem. Cejchovací, červeně svítící LED pracuje v základním režimu 1/1, tj. zobrazuje energii na sekundární straně. Změna převodového faktoru je zabezpečena hesly a může ji provést pouze výrobce.

Rozsah měření proudu

Elektroměry ED310 měří v rozsahu od náběhového proudu až do 63 A (ED310.I do 7,5 A) s dostatečnou rezervou v souladu s normou (ss složka i harmonické).

Vstupy

Elektroměry ED310 jsou vybaveny až třemi externími vstupy pro přepínání až 4 tarifů. Přepínání tarifů se uskutečňuje pomocí střídavého napětí přivedeného mezi tarifní svorky elektroměru. Indikace aktivního tarifu je zobrazována na displeji.

Výstupy a komunikace

Elektroměr je vybaven zkušební LED výstupem, konstanta pro převod odebrané energie na počet vyslaných pulzů je programovatelná. Elektroměr může být vybaven rozhraním S0 podle IEC 61393/DIN 43864. Obvod je galvanicky oddělený pomocí optoelektronického členu, na jehož výstupu je zapojen tranzistor s otevřeným kolektorem, který vysílá impulzy s četností odpovídající spotřebované činné energii. Počet impulzů i jejich délka jsou programovatelné viz dále. Dále ED310 může být vybaven komunikačním rozhraním RS485 nebo M-Bus. Rozhraní RS485 je galvanicky odděleno od ostatních součástí elektroměru, a proto vyžaduje napájení z externího zdroje. Napájení M-Bus rozhraní je uskutečněno pomocí dvoudrátového komunikačního spojení.

Zobrazení naměřených veličin

Zobrazení je uskutečněno pomocí displeje. Displej může zobrazovat, podle požadavků zákazníků, kromě údajů o naměřené spotřebě (nebo i dodávce) činné energie v kWh pro sazby T1 až T4 i další údaje, jako např. efektivní hodnotu proudu, efektivní hodnotu napětí, okamžitý výkon, maximální proud, maximální výkon, účinník, počet výpadků napětí a provozní čas. Dále displej zobrazuje aktivní tarif (do kterého čítá elektroměr spotřebu nebo dodávku) a aktuální směr proudu (odběr / dodávka).

Ze všech měřených hodnot je možné pomocí konfigurace elektroměru zvolit ty, které se budou na displeji postupně zobrazovat i jakou rychlostí se budou údaje na displeji měnit (rotovat).



Naměřené údaje se ukládají do registrů a lze je vždy vyčíst po IR rozhraní. Je možné zobrazovat i výsledky operací s registry pro jednotlivé tarify (volitelný počet desetinných míst): odběr, dodávka, odběr + dodávka, odběr – dodávka (lze realizovat součet absolutních hodnot odběrů a dodávek nebo absolutní hodnoty součtu nebo rozdílu odběrů a dodávek apod.). Pro ukládání maximálních hodnot lze nastavit konfigurací elektroměru vhodný filtr pro špičkové hodnoty. Pro lepší orientaci je na elektroměru vždy hrubě indikována velikost okamžitého výkonu na displeji bargrafem (je-li proud pod rozběhovou hodnotou, bargraf se nezobrazuje). Symboly L1, L2 a L3 ukazují přítomnost jednotlivých fázových napětí a jejich správné pořadí.

Optorozhraní

Optorozhraní dle ČSN EN 62056-21 umožňuje přímý místní odečet. Odečet se uskutečňuje pomocí optočlavy přiložené na určené místo pouzdra elektroměru. Její elektrický vstup / výstup tvoří rozhraní RS 232 nebo USB pro připojení na port PC, PDA nebo na konektor přenosného terminálu.

Indikační prvky

Pro účely cejchování slouží červeně svítící LED. Dioda vysílá světelné impulzy s četností odpovídající měřené energii podle konstanty elektroměru, která je programovatelná, typicky 10 000 imp./kWh.

Konstrukce elektroměru

Konstrukční řešení umožňuje jednoduchou instalaci na lištu DIN.

Technická data

Základní údaje

Třída přesnosti	Třída A nebo B podle ČSN EN 50470-1,50470-3
Konstanta elektroměru (zkušební LED výstup)	Programovatelná, obvykle 10 000 imp/1 kWh
Připojení:	Přímé čtyřvodičové i nepřímé (přes transformátory)
Jmenovité napětí U_n	3 x 230 V
Rozsah provozního napětí	0,75 U_n až 1,15 U_n
Vlastní spotřeba každého napěťového obvodu (bez vloženého modulu)	Max. 0,7 W, max. 8 VA cap.
Vlastní spotřeba každého proudového obvodu	Max. 0,01 VA
Jmenovitý kmitočet f_n	50 Hz
Provozní kmitočet:	45 až 55 Hz
Náběhový proud (přímé připojení) I_{st}	Menší než 15 mA
Náběhový proud (nepřímé připojení) I_{st}	Menší než 5 mA
Minimální proud (přímé připojení) I_{min}	200 mA
Referenční proud (přímé připojení) I_{ref}	Podle požadavku : 5 A nebo 10 A
Jmenovitý proud (nepřímé připojení) I_n	5 A
Maximální proud I_{max} (nepřímé připojení)	Podle požadavku : 6 A nebo 7,5 A
Maximální rozsah měření (přímé připojení)	15 mA až 63 A
Maximální rozsah měření (nepřímé připojení)	5 mA až 7,5 A

Přepínání sazeb – vnější svorky

Přepínací napětí U_i	230 V
Povolený rozsah	0,75 U_i až 1,15 U_i
Max. spotřeba při $U_i = 230$ V	1,5 mA

Výstupy

Zkušební LED v S0	Třída A dle ČSN EN 62053-31
• připojení výstupu	Přímé, dvou vodičové, výstup typu otevřený kolektor
• počet impulzů	Programovatelný od 0,15 do 10 000 imp./kWh.
• šířka impulzů	Programově nastavitelná, obvykle 40 ms
• napájecí napětí jmenovité	24 Vss
• napájecí napětí maximální	30 Vss

• proud	5 až 15 mA _{ass}
• maximální délka vedení	1000 m
Vliv okolí	
Rozsah teplot	
• provozní	-25 °C až +55 °C
• skladovací	-25 °C až +55 °C
Vlhkost	Bez kondenzace
Třída ochrany	IP20
Mechanické prostředí	M1
Elektromagnetické prostředí	E2
Odolnost proti napěťovým impulzům	
Napětí impulzu	8 kV
Tvar impulzu	1,2 μs/ 50 μs
Elektromagnetická kompatibilita	
Elektrostatické výboje	Podle ČSN EN 50470-01
• zkušební napětí	8 kV
• počet výbojů	10
Vysokofrekvenční elektromagnetické pole	Podle ČSN EN 50470-01
• stupeň náročnosti 3, vertikální i horizontální polarizace	
Rychlé přechodové jevy (skupiny impulzů)	Podle ČSN EN 50470-01
• trvání skupiny impulzů	15 ms
• perioda skupiny impulzů	300 ms
• trvání zkoušky	60 s
• zkušební napětí	4 kV
Potlačení rádiového rušení	Podle ČSN EN 55022
• špičkový průběh rušivého napětí v pásmu	0,15 až 30 MHz
• špičkový průběh intenzity elektromagnetického pole v pásmu	30 + 2000 MHz
• odolnost proti rušením šířeným po vedeních dle ČSN EN 61000-4-6	0,15 - 80 MHz
Rozhraní RS485: (galvanicky odděleno od elektroměru i od sítě 230 V)	
Rozsah napájecího napětí:	12 - 24 V _{ss} nebo 12 - 18 V _{st}
Doporučené napájecí napětí:	12 V _{ss}
Vlastní spotřeba (klidový stav):	10 mA
Vlastní spotřeba (komunikace):	50 mA
Rozhraní M-bus (galvanicky odděleno od elektroměru i od sítě 230 V)	
Rozsah napájecího napětí	24 - 36 V _{ss}
Hmotnost a rozměry	
Hmotnost bez RS 485 modulu	cca 0,4 kg
Šířka	107 mm
Výška	91 mm
Hloubka	71,5 mm
Uchycení dle rozměrového náčrtu	lišta DIN
Pracovní poloha	libovolná
Připojení vodičů	
Průměr svorky	7,2 mm (přímé), 4 mm (nepřímé)
Maximální průřez vodiče	
• lano	25 mm ² (přímé), 6 mm ² (nepřímé)
• pramen	16 mm ² (přímé) 4 mm ² (nepřímé)
Minimální průřez vodiče	4 mm ² (přímé) 1 mm ² (nepřímé)
Upevňovací šrouby	M5 (přímé), M3,5 (nepřímé)
• křížový zářez	Typ Z, velikost 2
• zářez	1,2 mm
• utahovací krouticí moment	2 až 3 Nm (přímé), 1 Nm (nepřímé)
Ostatní technické parametry odpovídají ČSN EN 50470-1,50470-3	

F.F registr zobrazuje:

000000 - bezchybný stav
 032768 - chybí jedna nebo dvě fáze
 016384 - špatný sled fází

Optická komunikace

Elektroměry volitelně obsahují optické infračervené komunikační rozhraní dle normy ČSN EN 62056-21. Komunikační aktivity jsou realizovány s přepnutím komunikační rychlosti. Elektroměr má implementováno tři režimy podle této normy:

- programovací režim, ve kterém probíhá konfigurace elektroměru
- režim specifikace výrobce, kde jsou zařazeny servisní povely
- odečet elektroměru

Navázání komunikace

Zahájení komunikace může být adresné nebo neadresné. Až osmi-místná adresa (může obsahovat i ASCII znaky) je uložena v paměti elektroměru a je možné ji nastavit nebo změnit pomocí konfigurace elektroměru. Pokud je adresa v elektroměru prázdná, elektroměr reaguje na všechny adresy.

Navazovací rychlost je sice konfigurovatelná, ale typicky je nastavena dle normy na 300 Bd. Po navázání lze komunikační rychlost přepnout na rychlost od 300 až po 9600 Bd (vyšší komunikační rychlosti musí podporovat i použitá optická hlavice).

Programovací režim

V programovacím režimu probíhá konfigurace elektroměru a při výrobě rovněž parametrizace (u zákazníka chráněno HW propojkou). Vstup do programovacího režimu je chráněn nejtvrdějším SW ochranou - dle normy „přístupová úroveň 3“. Pro vstup do tohoto režimu musí být známo heslo (uloženo v konfiguraci elektroměru) a šifrovací algoritmus. Aby nebylo možné algoritmus z komunikace zjistit, je použito na vstupu algoritmu náhodné číslo, které generuje elektroměr. Při standardním nastavení (pokud si zákazník nepřeje jinak) jsou HW zablokovány změny všech konfiguračních parametrů a nulování (změna obsahu) vybraných registrů.

Režim specifikace výrobce

V režimu specifikace výrobce jsou implementovány dva povely chráněné svými samostatnými hesly. Jedná se o povel pro mazání maxim a povel pro přechod do cejchovního režimu.

Odečet elektroměru

V elektroměru je možné nastavit registry a jejich přesnost. Jména registrů (např. 1.8.1) jsou volitelná a libovolně určené registry lze z odečtu vyřadit. Případné další operace s registry ve výpisu jsou plně v kompetenci odečítací jednotky nebo na dalším zpracování nadřazeným počítačem. V případě potřeby je možné maxima mazat přes povel v režimu „specifikace výrobce“.

Komunikace RS 485:

Elektroměr vybavený tímto rozhraním lze využít jak v systémech zajišťujících dálkový sběr dat, tak i v průmyslových procesech (automatizace, regulace, řízení veřejného osvětlení apod.). Vzdálenost, na kterou lze při velkých projektech po sběrnici RS 485

komunikovat, může při kvalitním vedení a jeho správném zakončení dosahovat až 1200 m. V případě, že na sběrnici bude připojováno více zařízení, aniž by byl použit opakovač, je nutné dodržet limit 32 připojených zařízení-uzlů. Pokud by se tato podmínka nedodržela, hrozí přetížení jednotlivých zařízení a mohou vzniknout nevyhovující podmínky pro komunikaci.

Komunikace s elektroměrem osazeným modulem probíhá stejným způsobem jako komunikace přes optorozhraní. Odečet provedený přes modul je shodný s odečtem provedeným přes optorozhraní. Počet registrů v odečtu, jejich tvar a pořadí, ve kterém jsou pomocí modulu vyčteny, je závislé na formátu konkrétního elektroměru. Formát elektroměru je vytvořen při výrobě dle požadavků zákazníků zanesených do zákaznického listu.

Rozhraní RS 485 je galvanicky odděleno od ostatních částí elektroměru (4kV/50Hz/60s), a proto je nutné komunikační část napájet pomocí externího zdroje. Požadavky na napájení jsou uvedeny v Technických datech na předchozí straně.

Při aktivitě na sběrnici RS 485 je automaticky odpojeno optorozhraní elektroměru, s elektroměrem je možné komunikovat jen přes rozhraní modulu.

Komunikace M-Bus

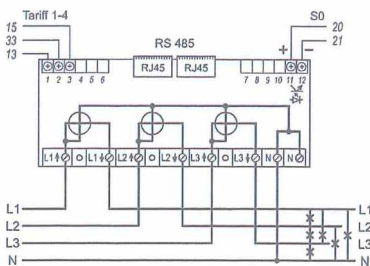
Komunikace probíhá na dvoudrátovém spojení změnou velikosti odběru proudu z M-Bus Masteru. V klidovém stavu komunikační modul M-Bus odebírá 1,5 mA, tento proud odpovídá logické 0, při vysílání logické 0 je proud o 11-20 mA vyšší. Vzdálenost, na kterou lze při velkých projektech po sběrnici M-Bus komunikovat se pohybuje mezi 350m - 1000m v závislosti na nastavení komunikační rychlosti.

Schéma zapojení svorkovnice – zapojení přepínání tarifů

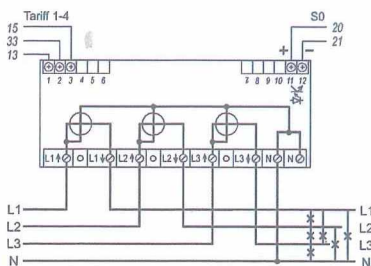
Přímý elektroměr

čtyřtarif – ovládání svorkou 1 a 2 proti svorce 3

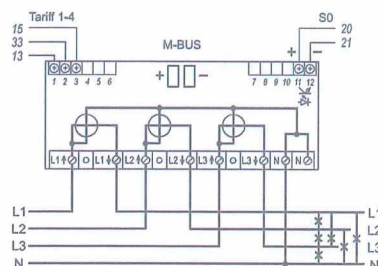
ED310.DR



ED310.D0

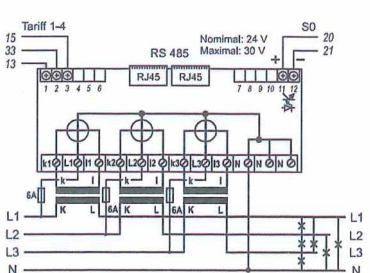


ED310.DB

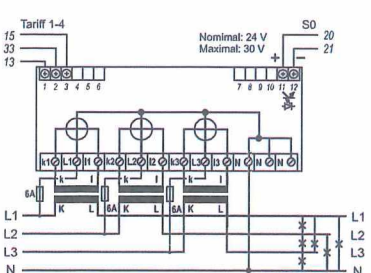


Nepřímý elektroměr

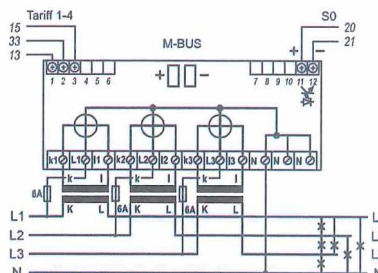
ED310.I.DR



ED310.I.D0

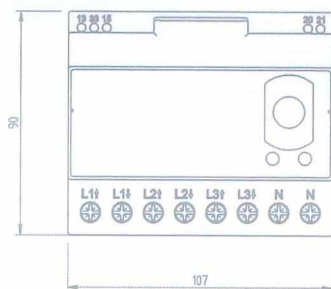


ED310.I.DB

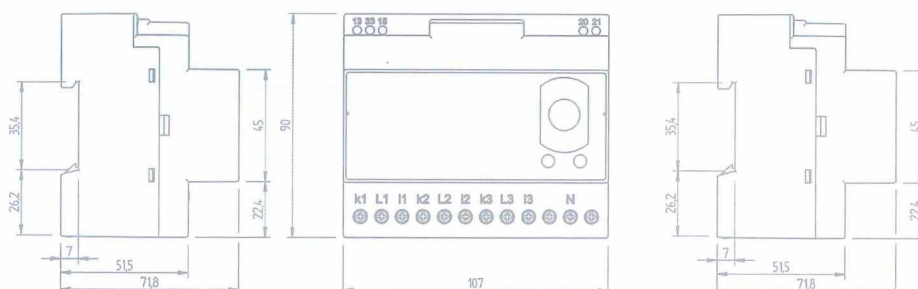


Rozměrový náčrt

Přímý elektroměr



Nepřímý elektroměr



Typové značení

přímé připojení	ED310.D #	#	#	#	#	#	-	#	#
nepřímé připojení	ED310.I.D								
s displejem, 1 až 4 tarify	0								
s displejem, 1 až 4 tarify, komunikace RS 485	R								
s displejem, 1 až 4 tarify, komunikace M-Bus (RJ45 nebo KNX)	B								
bez optické komunikace	0								
s optickou komunikací	1								
bez ovládání tarifů	0								
propojení tarifů vyvedeno na svorku 3 (15)	4								
bez přepínání tarifů		X							
přepínání tarifů - česká logika		C							
přepínání tarifů - evropská logika		E							
přepínání tarifů - zákaznická logika		Z							
modifikace SW (zákaznické provedení)			00						99
jednotarif s S0									1
dvoutarif s S0									2
třítarif s S0									3
čtyřtarif s S0									4
jednotarif bez S0									5
dvoutarif bez S0									6
třítarif bez S0									7
čtyřtarif bez S0									8
modifikace HW (zákaznické provedení)									00 - 99

Zapojení konektoru RJ45 pro RS485

FCC plug A/B	
Sběrnice RS 485	
1	Svorky propojeny
2	1. pól
3	napájení
4	Rx/Tx +
5	Rx/Tx -
6	Svorky propojeny
7	2. pól
8	napájení
Stínění	

Oba konektory RJ45 jsou rovnocenné.

U svorek 1. a 2. pólu napájení nezáleží na polaritě připojeného napětí.
U svorek Rx/Tx + a Rx/Tx - záleží na polaritě připojení na sběrnici.

Nedílnou součástí typového značení elektroměru je značení směru měřené energie:

ODB - odběr

ODB/DOD - odběr i dodávka

Toto bude specifikováno v zákaznickém listu, který je součástí kupní smlouvy.

Tabulka pro ovládání tarifů

Dva tarify

Logika	EU	ČR
Tarif	E2	E1
1	0	1
2	1	0
ovládání svorkou	2 (33)	1 (13)

Čtyři tarify

Logika	EU		ČR	
	E1	E2	E1	E2
Tarif				
1	0	0	1	0
2	0	1	0	0
3	1	0	1	1
4	1	1	0	1
ovládání svorkou	1 (13)	2 (33)	1 (13)	2 (33)

E1, E2 signály pro přepínání tarifů

- 1 znamená „aktivní“ vstup, tzn. že mezi tarifními vstupy je napětí (např. mezi aktivní svorkou 2 a společnou svorkou 3)
0 znamená vstup „neaktivní“

ÚDRŽBA A SKLADOVÁNÍ

Péče a údržba

Produkt je bezúdržbový výrobek se stanovenou minimální provozní životností 15 let. Pro případné čištění vnějšího povrchu od prachu a jiných nečistot výrobce nedoporučuje užití organických rozpouštědel, agresivních chemikálií a abrazivních čisticích prostředků. Je nutné dodržovat předepsané skladovací teploty, jejich nedodržení může zkrátit životnost elektronických součástí. Dále se musí výrobek chránit před mokrem a vlhkem. Srážky, vlhkost a tekutiny obsahující minerály způsobují korozi elektrických obvodů, pokud přístroj navlhne. Produkt je určen pro vnitřní použití, tzn. může být používán pouze v místech poskytujících přídavnou ochranu vůči vlivům venkovního prostředí (např. v budově nebo ve skříňce). Dále se nesmí pokládat a ani sušit položením na zdroj tepla nebo vkládat do zdroje tepla (např. mikrovlnná trouba, klasická trouba nebo radiátor), mohl by se přehřát a některé jeho části mohou explodovat. Nelze jej vystavovat nadměrnému teplu, může dojít k deformaci krytů. Přístroj se neuchovává v chladných prostorách, zvláště s následným opětovným ohřevem (na nominální provozní teplotu), vlhkost pak může v přístroji zkondenzovat a poškodit elektronické součástky, nebo dojít ke snížení izolačních vlastností.

Servis

Servis zajišťuje společnost ZPA Smart Energy a.s., Komenského 821, 541 01 Trutnov, Česká republika, trademark Smart Energy, tel. + 420 499 907 111, e-mail zpa@zpa.cz, www.zpa.cz .

Přeprava

Pro přepravu musí být výrobek zabalen buď v originálním balení, v jakém byl dodáván výrobcem nebo v takovém balení, které nemůže zapříčinit poškození v důsledku manipulace nebo přepravy.

BEZPEČNOST

Upozornění výrobce

Výrobek je schopen bezpečného provozu. Výrobce vydal EU prohlášení o shodě dle zák. 90/2016 Sb.

I přes tuto skutečnost však výrobce upozorňuje na riziko možného nebezpečí vyplývajícího z nesprávné manipulace nebo nesprávného použití výrobku:

- Montáž a údržbu musí provádět osoba znalá s příslušnou elektrotechnickou kvalifikací dle Vyhlášky 50, § 5.
- Výrobek nesmí být užíván k jiným účelům, než je vyroben.
- Výrobek nesmí být svévolně upraven oproti typovému provedení.
- Výrobek nesmí být provozován na jiné napětí, proud a kmitočet, než byl vyroben nebo odborně upraven.
- Výrobek musí být umístěn a zajištěn tak, aby byla znesnadněna, případně znemožněna manipulace osobám bez elektrotechnické kvalifikace, zejména dětem.
- Před každým novým uvedením do provozu např. po opravě, údržbě apod. musí být obnoveno v plném rozsahu krytí a všechna opatření pro zajištění bezpečnosti a provedena revize revizním technikem.
- Při provozu je třeba dbát na to, aby v prostoru, kde je výrobek instalován, nevzniklo nebezpečí požáru nebo výbuchu při vzniku plynů, výparů hořlavých kapalin a výskytu hořlavého prachu.
- Každá manipulace s výrobkem osobou znalou, mimo měření izolovanými hroty měřicího přístroje, musí být prováděna bez napětí.
- Výrobek nesmí být provozován v podmínkách a prostředí, které nezaručují bezpečný provoz (např. umístění na hořlavém podkladu, kryt z hořlavého materiálu, nedokonalé krytí proti vniknutí cizích těles případně proti vodě nebo jiným kapalinám).
- Výrobek musí být umístěn a provozován ve vnitřním prostředí, tzn. v místech poskytujících přídavnou ochranu vůči vlivům venkovního prostředí (např. v budově nebo ve skříňce).
- Výrobek nesmí být provozován v podmínkách a prostředí s větším chvěním a otřesy.

Jestliže uživatel nebude respektovat některé ze shora uvedených upozornění a jestliže v příčinné souvislosti s tímto nedodržením vznikne závada, odpovědnost výrobce za vadu nevzniká. Nedodržení doporučených skladovacích, provozních a bezpečnostních podmínek uvedených v odstavcích Péče a údržba a Bezpečnost může mít negativní vliv na životnost výrobku.

Odpovědnost

Majitel přístroje je zodpovědný za to, že všechny osoby, zabývající se prací s ním a následnou manipulací:

- Jsou kompetentní a kvalifikované v souladu s národními předpisy.
- Přečetly a pochopily příslušné části v tomto dokumentu.
- Přísně dodržují bezpečnostní předpisy a provozní údaje v jednotlivých kapitolách.

Majitel přístroje dále nese odpovědnost na:

- Ochranu osob;
- Prevenci poškození materiálu;
- Školení personálu.

Bezpečnostní pokyny

Následující bezpečnostní pokyny je třeba dodržovat za všech okolností:

- Vodiče, ke kterým bude přístroj připojen, nesmějí být pod napětím ani při instalaci nebo při výměně. Kontakty pod napětím jsou životu nebezpečné. Z toho důvodu by měly být příslušné pojistky napájení odstraněny a uloženy na bezpečném místě, aby nemohly být nezodpovědnou osobou bez povšimnutí nahrazeny, dokud není práce dokončena.
- Před zahájením montáže přístroje musí být příslušný elektrický obvod odpojen od napájení. Zároveň musí být zabezpečeno, aby nemohlo dojít k nežádoucímu zapnutí jinými osobami. Před montáží je nutné se přesvědčit (zkouškou, měřícím přístrojem), zda k vypnutí skutečně došlo. Totéž platí i při výměně přístroje.
- Je třeba dodržovat místní bezpečnostní předpisy. Instalace měřidel musí být prováděna výhradně odborně kvalifikovanou a vyškolenou osobou.
- Sekundární obvody proudových transformátorů musí být zkratovány (v krytu svorkovnice) bez výjimky před otevřením. Vysoké napětí vzniklé přerušováním obvodů proudového transformátoru je životu nebezpečné a ničí transformátor.
- Transformátory v systému středního nebo vysokého napětí musí být uzemněny na jedné straně nebo v neutrálním bodě na sekundární straně. V opačném případě mohou být nabity na napětí, které přesahuje izolační sílu přístroje, a jsou také životu nebezpečné.
- Přístroj musí být během instalace držen či zajištěn pevně, jinak by mohl způsobit zranění při pádu.
- Nesmí být instalována měřidla, která spadla, i když nevykazují patrné známky poškození. Tato musí být vrácena k opětovnému otestování buď odpovědnému oddělení oprav, nebo přímo výrobcí. Vnitřní poškození může způsobit funkční poruchy nebo zkrat.
- Přístroj nesmí být v žádném případě čištěn pod tekoucí vodou nebo pomocí vysokotlakého zařízení. Průnik vody může způsobit zkrat. Je nutné respektovat stupeň krytí přístroje.

LIKVIDACE

Na základě údajů uvedených v certifikátu ISO 14001 jsou použité komponenty z velké části oddělitelné a mohou proto být přijaty k příslušné likvidaci nebo recyklaci. Přístroj musí být předán na konci své životnosti specializovaným firmám zabývajícím se separací použitých materiálů a k jejich následné recyklaci. Nepoužívaný přístroj musí být likvidován ekologicky a v souladu se zákonem o odpadech.

Výrobek neobsahuje žádné radioaktivní, karcinogenní nebo jiné materiály mající negativní vliv na lidské zdraví nebo životní prostředí. Všechny plastové materiály jsou recyklovatelné.

Obalové materiály jsou recyklovatelné a na konci životnosti musejí být předány specializovaným společnostem jako zdroj druhotných surovin nebo energie.

Likvidace a právní předpisy ochrany životního prostředí

Pro likvidaci je nutné, bez výjimky, dodržovat lokální předpisy na ochranu životního prostředí.

Komponenty	Likvidace
Desky plošných spojů, LCD, LED	Elektronický odpad. Likvidace v souladu s místními předpisy.
Baterie	Nebezpečný odpad. Likvidace v souladu s místními předpisy.
Kovové části	Roztřídit a předat na sběrný dvůr k likvidaci v souladu s místními předpisy.
Plastové komponenty	Roztřídit a předat k likvidaci či regnanulaci v souladu s místními předpisy.

Příloha č. 4 Výzvy k podání nabídky/Příloha č. 2 Smlouvy

Položkový rozpočet

Přístroj ED 310.DR	Cena bez DPH	DPH 21%	Cena včetně DPH
1 ks	3.790	795,90	4.585,90
350 ks	1.326.500	278.565	1.605.065

Přístroj ED 310.DB	Cena bez DPH	DPH 21%	Cena včetně DPH
1 ks	4.695	985,95	5.680,95
120 ks	563.400	118.314	681.714

Celková nabídková cena za celý předmět plnění	Celková nabídková cena bez DPH	DPH 21%	Celková nabídková cena včetně DPH
Cena za 350 ks ED 310.DR + Cena za 120 ks ED 310.DB	1.889.900	396.879	2.286.779

Obchodní podmínky ke Kupní smlouvě

OBSAH OBCHODNÍCH PODMÍNEK

ČÁST 1 - ÚVODNÍ USTANOVENÍ	2
ČÁST 2 - NÁVRH NA UZAVŘENÍ KUPNÍ SMLOUVY	2
ČÁST 3 - PŘEDMĚT KOUPĚ	3
ČÁST 4 - CENA A PLATEBNÍ PODMÍNKY	3
ČÁST 5 - MÍSTO DODÁNÍ PŘEDMĚTU KOUPĚ	4
ČÁST 6 - DOBA DODÁNÍ PŘEDMĚTU KOUPĚ	5
ČÁST 7 - PŘEPRAVA PŘEDMĚTU KOUPĚ	5
ČÁST 8 - DALŠÍ DODACÍ PODMÍNKY	6
ČÁST 9 - PŘEDÁNÍ A PŘEVZETÍ PŘEDMĚTU KOUPĚ	6
ČÁST 10 - PŘECHOD VLASTNICKÉHO PRÁVA A NEBEZPEČÍ ŠKODY	6
ČÁST 11 - VADY PLNĚNÍ A ZÁRUKA	7
ČÁST 12 - UPLATNĚNÍ PRÁV Z VADNÉHO PLNĚNÍ	7
ČÁST 13 - PODMÍNKY ODSTRANĚNÍ VAD	8
ČÁST 14 - SANKCE	8
ČÁST 15 - ODSTOUPENÍ OD KUPNÍ SMLOUVY	9
ČÁST 16 - OSTATNÍ UJEDNÁNÍ	10

ČÁST 1 - ÚVODNÍ USTANOVENÍ

1. Pro účely těchto Obchodních podmínek mají následující slova význam u nich uvedený:
 - 1.1. **Občanský zákoník** – zákon č. 89/2012 Sb., občanský zákoník, ve znění pozdějších předpisů.
 - 1.2. **ZoDPH** – zákon č. 235/2004 Sb., o dani z přidané hodnoty, ve znění pozdějších předpisů.
 - 1.3. **ZoÚ** – zákon č. 563/1991 Sb., o účetnictví, ve znění pozdějších předpisů.
 - 1.4. **Kupující** – Správa železnic, státní organizace, IČO 70994234, se sídlem Praha 1 – Nové Město, Dlážděná 1003/7, PSČ 110 00, zapsaná v obchodním rejstříku vedeném Městským soudem v Praze pod sp. zn. A 48384.
 - 1.5. **Prodávající** – osoba uvedená v Kupní smlouvě jako Proávající.
 - 1.6. **Smluvní strany** – Kupující a Proávající.
 - 1.7. **Smluvní strana** – Kupující nebo Proávající dle smyslu ujednání.
 - 1.8. **Kupní smlouva** – smlouva uzavřená mezi Smluvními stranami, která odkazuje na Obchodní podmínky.
 - 1.9. **Obchodní podmínky** – text těchto obchodních podmínek.
 - 1.10. **Předmět koupě** – věc nebo věci specifikované v Kupní smlouvě.
 - 1.11. **Kupní cena** – cena Předmětu koupě sjednaná v Kupní smlouvě.
 - 1.12. **Doklady** – veškeré listiny, které se k Předmětu koupě vztahují a které jsou třeba k jeho převzetí a užívání; veškerá rozhodnutí, sdělení, souhlasy, povolení či jiné výsledky úkonů orgánů státní správy či jiných subjektů, nezbytné dle právních předpisů k prodeji a dodání Předmětu koupě Kupujícímu; veškeré listiny (vyjma Výzvy k úhradě) které je Proávající dle Kupní smlouvy povinen předat Kupujícímu; veškeré Doklady je Proávající povinen předat Kupujícímu v českém jazyce nebo v originále a českém překladu.
 - 1.13. **Obalový materiál** – palety, dřevěné desky či jiné věci, které slouží pro potřeby přepravy nebo ochrany Předmětu koupě. Dle kontextu Kupní smlouvy se rozumí Obalovým materiálem též jednotlivý kus palety, dřevěné desky nebo jiné věci.
 - 1.14. **Dodací list** – list osvědčující dodání, jehož minimální náležitosti jsou uvedeny v části Předání a převzetí Předmětu koupě.
 - 1.15. **Záruční doba** – doba, do jejíhož uplynutí je Kupující oprávněn uplatňovat práva z vad plnění poskytnutého Proávajícím na základě Kupní smlouvy; Záruční doba činí 24 měsíců.
 - 1.16. **Výzva k úhradě** – daňový doklad, je-li Proávající povinen dle ZoDHP uhradit v souvislosti s dodáním Předmětu koupě nebo jeho části DPH, nebo faktura, pokud Proávající v souvislosti s dodáním Předmětu koupě nebo jeho části není dle ZoDPH povinen uhradit DPH.
 - 1.17. **CTD** – Centrum telematiky a diagnostiky, jako organizační jednotka Kupujícího.
2. Kupní smlouva se řídí těmito Obchodními podmínkami, pokud tak Kupní smlouva stanoví, nebo pokud z ní jiným způsobem vyplývá, že tyto Obchodní podmínky jsou přílohou či součástí Kupní smlouvy, nebo pokud Kupní smlouva na Obchodní podmínky jiným způsobem odkáže.

ČÁST 2 - NÁVRH NA UZAVŘENÍ KUPNÍ SMLOUVY

3. Odpověď Smluvní strany na návrh na uzavření Kupní smlouvy učiněný druhou Smluvní stranou, která vymezuje obsah návrhu jinými slovy nebo která obsahuje jakékoliv, byť nepodstatné, dodatky, odchylky, výhrady nebo omezení není přijetím návrhu.
4. I pozdní přijetí návrhu na uzavření Kupní smlouvy má účinky včasného přijetí, pokud navrhuující Smluvní strana bez zbytečného odkladu alespoň ústně vyrozumí druhou Smluvní stranu, že přijetí považuje za včasné, nebo pokud se začne chovat ve shodě s návrhem.

5. Plyne-li z písemnosti, která vyjadřuje přijetí návrhu na uzavření Kupní smlouvy, že byla odeslána za takových okolností, že by došla navrhuující Smluvní straně včas, kdyby její přeprava probíhala obvyklým způsobem, má pozdní přijetí účinky včasného přijetí, ledaže navrhuující Smluvní strana bez odkladu vyrozumí alespoň ústně druhou Smluvní stranu, že považuje návrh za zaniklý.
6. Bez ohledu na jakékoliv okolnosti nelze přijmout návrh na uzavření Kupní smlouvy tak, že se Smluvní strana, jíž je návrh určen, podle návrhu zachová.
7. **Odkáží-li Smluvní strany v návrhu na uzavření Kupní smlouvy i v přijetí návrhu na obchodní podmínky, které si odporují, je Kupní smlouva přesto uzavřena s obsahem určeným v tom rozsahu, v jakém obchodní podmínky nejsou v rozporu; to platí i v případě, že to obchodní podmínky vylučují. Vyloučí-li to některá ze Smluvních stran neopozději bez zbytečného odkladu po výměně projevů vůle, Kupní smlouva uzavřena není.**
8. Kupní smlouva může být uzavřena pouze v písemné podobě.

ČÁST 3 - PŘEDMĚT KOUPE

9. Prodávající se zavazuje, že Kupujícímu odevzdá Předmět koupě, a umožní mu k němu nabýt vlastnické právo, a Kupující se zavazuje, že Předmět koupě převezme a zaplatí Prodávajícímu Kupní cenu a příslušnou DPH, je-li Prodávající povinen dle ZoDHP uhradit v souvislosti s dodáním Předmětu koupě nebo jeho části DPH.
10. Prodávající je povinen dodat Předmět koupě nový, v jakosti a provedení uvedeném v Kupní smlouvě a zároveň
 - 10.1. tak, aby jej bylo možno použít podle účelu Kupní smlouvy, je-li v ní účel vyjádřen,
 - 10.2. v jakosti a provedení dle odstavce 12 v rozsahu, ve kterém není v rozporu s jakostí a provedením sjednaným v Kupní smlouvě.
11. Je-li jakost či provedení zároveň určeno vzorkem nebo předlohou, musí Předmět koupě odpovídat jakostí nebo provedením vzorku nebo předloze. Liší-li se jakost nebo provedení určené v Kupní smlouvě a vzorek nebo předloha, rozhoduje Kupní smlouva. Určuje-li Kupní smlouva a vzorek nebo předloha jakost nebo provedení rozdílně, nikoliv však rozporně, musí Předmět koupě odpovídat Kupní smlouvě i vzorku nebo předloze.
12. Neurčuje-li Kupní smlouva jakost a provedení Předmětu koupě, je Prodávající povinen dodat Předmět koupě v takové jakosti a provedení,
 - 12.1. jež odpovídá vlastnostem, které Prodávající nebo výrobce popsal nebo které Kupující očekával s ohledem na povahu Předmětu koupě a na základě reklamy jimi prováděné,
 - 12.2. jež se hodí k účelu vyplývajícímu z Kupní smlouvy a není-li v ní vyjádřen pak k účelu, ke kterému se Předmět koupě obvykle používá,
 - 12.3. jež vyhovuje požadavkům právních předpisů.
13. Dodá-li Prodávající Kupujícímu větší množství Předmětu koupě, než bylo sjednáno, je Kupující oprávněn část přesahující sjednané množství odmítnout.

ČÁST 4 - CENA A PLATEBNÍ PODMÍNKY

14. Kupní cena zahrnuje veškeré náklady Prodávajícího spojené se splněním jeho povinností vyplývajících z Kupní smlouvy. Kupující není povinen hradit v souvislosti s Kupní smlouvou žádné jiné finanční částky, než Kupní cenu a případně příslušnou DPH, není-li uvedeno jinak (tím není dotčeno právo Prodávajícího na případnou úhradu smluvní pokuty, úroků z prodlení, či jiných sankcí, a právo na náhradu škody způsobené Kupujícím).
15. Kupní cena zahrnuje zejména
 - 15.1. náklady na pojištění Předmětu koupě, je-li Prodávající povinen Předmět koupě dle Kupní smlouvy pojistit,
 - 15.2. náklady na ověření jakosti, je-li dle Kupní smlouvy požadováno, včetně nákladů na veškeré související úkony (např. doprava),

- 15.3. náklady na zabalení Předmětu koupě, včetně nákladů na nevratný Obalový materiál,
- 15.4. náklady na dopravu Předmětu koupě Kupujícímu a jeho vyložení,
- 15.5. náklady na získání jakýchkoliv rozhodnutí, sdělení, souhlasů, povolení či jiných výsledků úkonů orgánů státní správy či jiných subjektů, nezbytných dle právních předpisů k prodeji a dodání Předmětu koupě Kupujícímu,
- 15.6. náklady na vytvoření, získání či překlad Dokladů a jejich dodání Kupujícímu,
- 15.7. cenu za udělení nebo převod licenčních oprávnění k Předmětu koupě nebo Dokladům, nebo jakékoliv jejich části na Kupujícího, jsou-li předmětem duševního vlastnictví, přičemž v takovém případě cena za takové licenční oprávnění činí 5% z Kupní ceny,
- 15.8. zaškolení obsluhy Předmětu koupě, je-li dle Kupní smlouvy nebo povahy Předmětu koupě zaškolení třeba,
- 15.9. náklady na zkušební provoz Předmětu koupě, bude-li Kupní smlouvou vyžadován.
16. Je-li Prodávající povinen dle ZoDHP uhradit v souvislosti s dodáním Předmětu koupě nebo jeho části DPH, je Kupující povinen Prodávajícímu takovou DPH uhradit vedle Kúpni ceny.
17. Konečné finanční částky na fakturách/daňových dokladech nesmí být zaokrouhlovány na celé Kč. Kupující nebude akceptovat zaokrouhlení a haléřové vyrovnání v případě uvedení na faktuře/daňovém dokladu nebude hradit.
18. Stane-li se prodávající nespolehlivým plátcem nebo daňový doklad prodávajícího bude obsahovat číslo bankovního účtu, na který má být plněno, aniž by bylo uvedeno ve veřejném registru spolehlivých účtů, je Kupující oprávněn z finančního plnění uhradit daň z přidané hodnoty přímo místně a věcně příslušnému správci daně prodávajícího.
19. Kupní cenu a případnou DPH je Kupující povinen uhradit Prodávajícímu do 30 dnů ode dne převzetí Předmětu koupě; má-li být dle Kupní smlouvy proveden též zkušební provoz, pak do 30 dnů ode dne úspěšného ukončení zkušebního provozu, nastane-li den skončení zkušebního provozu později než převzetí Předmětu koupě Kupujícím.
20. Kupní cena a případná DPH je uhrazena dnem jejich odepsání z bankovního účtu Kupujícího.
21. Prodávající vyúčtuje Kupujícímu Kupní cenu a případnou DPH Výzvou k úhradě.
22. Je-li Výzva k úhradě fakturou, musí obsahovat náležitosti účetního dokladu dle § 11 ZoÚ a náležitosti stanovené v § 435 Občanského zákoníku.
23. Je-li Výzva k úhradě daňovým dokladem, musí obsahovat náležitosti daňového dokladu dle § 28 ZoDHP a náležitosti stanovené v § 435 Občanského zákoníku.
24. Výzva k úhradě musí vždy obsahovat číslo Kupní smlouvy, její přílohou musí být vždy jedno vyhotovení Dodacího listu potvrzeného Kupujícím.
25. Výzvu k úhradě je Prodávající povinen doručit Kupujícímu **ve dvou vyhotoveních** nejpozději 15 dnů před uplynutím doby uvedené v odstavci 19 Obchodních podmínek.
26. Splatnost Výzvy k úhradě musí být stanovena tak, aby nastala dříve, než uplyne doba stanovená v odstavci 19 Obchodních podmínek.
27. Stanoví-li Výzva k úhradě splatnost delší, než je jako minimální stanovena v předchozím odstavci, je Kupující oprávněn uhradit Kupní cenu a případnou DPH ve lhůtě splatnosti určené ve Výzvě k úhradě.
28. Dodává-li Prodávající Předmět koupě v souladu s Kupní smlouvou po částech, je oprávněn vystavit Výzvu k úhradě dodávané části Předmětu koupě poté, co Kupující převezme příslušnou část Předmětu koupě.
29. Kupující neposkytuje zálohy.

ČÁST 5 - MÍSTO DODÁNÍ PŘEDMĚTU KOUPE

30. Prodávající je povinen dopravit Předmět koupě do místa dodání uvedeného v Kupní smlouvě, jinak do sídla organizační jednotky, která jménem Kupujícího uzavřela Kupní smlouvu. Nelze-li místo dodání určit dle předcházející věty, je místem dodání sídlo Kupujícího.

ČÁST 6 - DOBA DODÁNÍ PŘEDMĚTU KOUPE

31. Prodávající je povinen dopravit Předmět koupě do místa dodání v době stanovené v Kupní smlouvě, jinak bez zbytečného odkladu po uzavření Kupní smlouvy.
32. **Prodávající je povinen dopravit Předmět koupě do místa dodání v pracovní den v době od 8 do 15 hodin. Dodá-li Prodávající Předmět koupě Kupujícímu v jiné než uvedené době, je Kupující oprávněn odmítnout Předmět koupě převzít a není zároveň v prodlení s převzetím Předmětu koupě.**
33. Příkladně-li konec sjednané doby plnění na sobotu, neděli nebo svátek, není Prodávající v prodlení, dodá-li Předmět koupě nejbližší následující pracovní den v časovém rozmezí dle odstavce 32.

ČÁST 7 - PŘEPRAVA PŘEDMĚTU KOUPE

34. Je-li dle Kupní smlouvy nebo zvyklostí třeba Předmět koupě zabalit, Prodávající Předmět koupě zabalí dle Kupní smlouvy; není-li ujednání o balení Předmětu koupě v Kupní smlouvě, pak dle zvyklostí, a není-li jich, pak způsobem potřebným pro uchování Předmětu koupě a jeho ochranu.
35. Jestliže Prodávající označí Obalový materiál nejpozději do doby převzetí Předmětu koupě Kupujícím jako vratný, a to přímo na Obalovém materiálu, v Dokladech nebo jiným zřejmým způsobem, ze kterého bude zřejmé, který Obalový materiál je vratný, je Kupující oprávněn předat Prodávajícímu při předávacím řízení (viz část ČÁST 9 - Obchodních podmínek) stejné množství Obalového materiálu téhož druhu a srovnatelného nebo nižšího stupně opotřebení. V rozsahu předání Obalového materiálu Kupujícím Prodávajícímu dle předchozí věty zaniká právo Prodávajícího na vrácení Obalového materiálu.
36. V rozsahu, v němž Kupující nevrátí vratný Obalový materiál Prodávajícímu dle předchozího odstavce, je Prodávající oprávněn Kupujícímu vyúčtovat zálohu na vratný Obalový materiál. Výše zálohy nesmí přesáhnout dvojnásobek pořizovací ceny Obalového materiálu.
37. Doposud nevrácený vratný Obalový materiál je Kupující povinen na vlastní náklady dopravit do sídla Prodávajícího, a to nejpozději do jednoho roku od převzetí Předmětu koupě Kupujícím. Kupující je oprávněn nahradit nevrácený vratný Obalový materiál Obalovým materiálem stejného druhu a srovnatelného nebo nižšího stupně opotřebení. Bez zbytečného odkladu po převzetí vráceného Obalového materiálu nebo jeho náhrady Prodávajícím, je Prodávající povinen vrátit Kupujícímu zaplacenou zálohu na vratný Obalový materiál. Nevrátí-li Kupující dosud nevrácený vratný Obalový materiál nebo Obalový materiál stejného druhu a srovnatelného nebo nižšího stupně opotřebení ani do dvou let od převzetí Předmětu koupě Kupujícím, stává se nevrácený vratný Obalový materiál vlastnictvím Kupujícího a složená záloha se stává vlastnictvím Prodávajícího.
38. Pokud Prodávající Předmět koupě Kupujícímu odesílá prostřednictvím dopravce, umožní Prodávající Kupujícímu uplatnit práva z přepravní smlouvy vůči dopravci, pokud o to Kupující Prodávajícího požádá.
39. Pokud Prodávající Předmět koupě Kupujícímu odesílá prostřednictvím dopravce, je Prodávající povinen zajistit dopravu u dopravce tak, aby Předmět koupě byl dodán Kupujícímu v době uvedené v odstavci 32 Obchodních podmínek.
40. Je-li třeba provést vyložení Předmětu koupě z dopravního prostředku, je vyložení povinen provést Prodávající na své náklady.
41. Je-li Kupující v prodlení s převzetím Předmětu koupě, uchová jej Prodávající, může-li s ním nakládat, pro Kupujícího způsobem přiměřeným okolnostem. Převzal-li Kupující Předmět koupě, který zamýšlí odmítnout, uchová jej způsobem přiměřeným okolnostem. Smluvní strana, která uchovává Předmět koupě pro druhou Smluvní stranu, má právo na náhradu účelně vynaložených nákladů spojených s uchováním Předmětu koupě, nemůže jej však za účelem zajištění svého práva na úhradu nákladů zadržet.

ČÁST 8 - DALŠÍ DODACÍ PODMÍNKY

42. Prodávající je povinen splnit svůj závazek z Kupní smlouvy na svůj náklad a nebezpečí řádně a včas.
43. Lze-li dluh Prodávajícího splnit několika způsoby, náleží volba způsobu plnění Prodávajícímu.
44. Nabízí-li Prodávající Kupujícímu částečné plnění Předmětu koupě, aniž by částečné plnění bylo sjednáno v Kupní smlouvě, není Kupující povinen částečné plnění přijmout. Přijme-li Kupující částečné plnění, je Prodávající povinen nahradit Kupujícímu zvýšené náklady způsobené mu částečným plněním.
45. Zjistí-li Prodávající jakékoliv skutečnosti, které by mohly mít vliv na dobu plnění, je Prodávající povinen bez zbytečného odkladu Kupujícího o takových skutečnostech informovat.
46. Ustanovení §1912 Občanského zákoníku se neužijí.

ČÁST 9 - PŘEDÁNÍ A PŘEVZETÍ PŘEDMĚTU KOUPE

47. Předání a převzetí Předmětu koupě probíhá v rámci předávacího řízení.
48. Předávací řízení začíná okamžikem, kdy je Předmět koupě dodán do místa dodání a Kupujícímu je umožněno Předmět koupě zkontrolovat.
49. Předávací řízení končí okamžikem odmítnutí převzetí Předmětu koupě nebo okamžikem potvrzení Dodacího listu Kupujícím.
50. Potvrzení Dodacího listu je okamžikem převzetí Předmětu koupě.
51. Dodací list musí vždy obsahovat
 - 51.1. přesné označení Prodávajícího a Kupujícího,
 - 51.2. číslo vagónu nebo SPZ kolového dopravního prostředku, jímž byl Předmět koupě dodán,
 - 51.3. číslo Dodacího listu a datum jeho vystavení,
 - 51.4. číslo Kupní smlouvy,
 - 51.5. specifikaci Předmětu koupě,
 - 51.6. množství dodaného Předmětu koupě,
 - 51.7. místo dodání dle Kupní smlouvy,
 - 51.8. seznam předaných Dokladů.
52. Nejpozději společně s Předmětem koupě je Prodávající povinen předat Kupujícímu též Doklady. Nesplní-li Prodávající povinnost dle předchozí věty, je v prodlení s plněním Kupní smlouvy.
53. Kupující je oprávněn odmítnou převzít Předmět koupě, není-li ve shodě s Kupní smlouvou, neobsahuje-li Dodací list stanovené náležitosti nebo nejsou-li Kupujícímu nejpozději s Předmětem koupě předány Doklady.
54. Hodlá-li Kupující Předmět koupě převzít, ačkoliv není ve shodě s Kupní smlouvou, jsou obě Smluvní strany oprávněny uvést do Dodacího listu svá stanoviska ke Kupujícím tvrzenému rozporu s Kupní smlouvou.
55. Připouští-li to povaha Předmětu koupě, má Kupující právo, aby byl Předmět koupě před ním překontrolován nebo aby byly předvedeny jeho funkce.
56. Je-li Předmět koupě dodáván po částech, vztahují se ustanovení Obchodních podmínek o předání a převzetí Předmětu koupě přiměřeně též na předání a převzetí části Předmětu koupě.

ČÁST 10 - PŘECHOD VLASTNICKÉHO PRÁVA A NEBEZPEČÍ ŠKODY

57. Vlastnické právo k Předmětu koupě přechází na Kupujícího okamžikem, kdy Kupující potvrdí Dodací list.
58. Nebezpečí škody na Předmětu koupě přechází na Kupujícího okamžikem, kdy Kupující potvrdí Dodací list, nebo kdy Kupující bezdůvodně odmítne Dodací list potvrdit.
59. Ustanovení §2121–2123 Občanského zákoníku se neužijí.

ČÁST 11 - VADY PLNĚNÍ A ZÁRUKA

60. Prodávající se zavazuje, že Předmět koupě a Doklady budou v okamžiku jejich převzetí Kupujícím vyhovovat všem požadavkům Kupní smlouvy, Obchodních podmínek a právních předpisů na rozsah, množství, jakost a provedení Předmětu koupě a Dokladů.
61. Prodávající se zavazuje, že Předmět koupě a Doklady budou vyhovovat též plnění nabídnutému Prodávajícím v nabídce podané do zadávacího řízení, na jehož základě je Kupní smlouva uzavřena.
62. Předmět koupě a Doklady musí být prosté všech faktických a právních vad a Prodávající je povinen zajistit, aby dodáním a užíváním Předmětu koupě a Dokladů nebyla porušena práva Prodávajícího nebo třetích osob vyplývající z práv duševního vlastnictví. Plnění má právní vadu, pokud k němu uplatňuje právo třetí osoba.
63. Prodávající se zavazuje (poskytuje Kupujícímu záruku), že Předmět koupě a Doklady si po celou dobu od okamžiku jejich převzetí Kupujícím, až do uplynutí Záruční doby zachovají vlastnosti stanovené v odstavcích 60 - 62 Obchodních podmínek.
64. Záruční doba začíná běžet dnem převzetí Předmětu koupě Kupujícím nebo jeho poslední části, je-li Předmět koupě dodáván po částech, nebo ode dne úspěšného ukončení zkušebního provozu, je-li dle Kupní smlouvy vyžadován a nastane-li okamžik úspěšného ukončení zkušebního provozu později než okamžik převzetí Předmětu koupě, resp. jeho poslední části.
65. Předmět koupě a Doklady mají vady (Prodávající plnil vadně), jestliže při převzetí Kupujícím nebo kdykoliv od převzetí Kupujícím do konce Záruční doby nebudou mít vlastnosti stanovené v odstavcích 60 - 62 Obchodních podmínek.
66. Kupující má práva z vadného plnění i v případě, jedná-li se o vadu, kterou musel s vynaložením obvyklé pozornosti poznat již při uzavření Kupní smlouvy.
67. Prodávající nenese odpovědnost za vady způsobené Kupujícím nebo třetími osobami, ledaže Kupující nebo takové osoby postupovaly v souladu s Doklady nebo pokyny, které obdrželi od Prodávajícího,
68. Kupující nemá práva z vadného plnění, způsobila-li vadu po přechodu nebezpečí škody na věci na Kupujícího vnější událost. To neplatí, způsobil-li vadu Prodávající nebo jakákoliv třetí osoba, jejímž prostřednictvím plnil své povinnosti vyplývající z Kupní smlouvy.
69. Prodávající neodpovídá za vady spočívající v opotřebení Předmětu koupě, které je obvyklé u věcí stejného nebo obdobného druhu jako Předmět koupě.
70. Prodávající odpovídá za vady spočívající v opotřebení Předmětu koupě, ke kterému do konce Záruční doby vzhledem k požadavkům Kupní smlouvy a Obchodních podmínek na jakost a provedení Předmětu koupě nemělo dojít.

ČÁST 12 - UPLATNĚNÍ PRÁV Z VADNÉHO PLNĚNÍ

71. Odpovídá-li Prodávající za vady Předmětu koupě nebo Dokladů, má Kupující práva z vadného plnění.
72. Kupující je oprávněn vady reklamovat u Prodávajícího jakýmkoliv způsobem, preferovaná je písemná forma. Prodávající je povinen přijetí reklamace bez zbytečného odkladu písemně potvrdit. V reklamaci Kupující uvede popis vady nebo uvede, jak se vada projevuje.
73. Vada je uplatněna včas, je-li písemná forma reklamace odeslána Prodávajícímu nejpozději v poslední den Záruční doby. Případně-li konec Záruční doby na sobotu, neděli nebo svátek, je vada včas uplatněna, je-li písemná forma reklamace odeslána Prodávajícímu nejbližší následující pracovní den.
74. Má-li Předmět koupě vady, za které Prodávající odpovídá, má Kupující právo
 - 74.1. na odstranění vady dodáním nového Předmětu koupě nebo jeho části bez vady, pokud to není vzhledem k povaze vady zcela zřejmě nepřiměřené, nebo dodání chybějící části Předmětu koupě,
 - 74.2. na odstranění vady opravou Předmětu koupě nebo jeho části,
 - 74.3. na přiměřenou slevu z Kupní ceny, nebo

- 74.4. odstoupit od Kupní smlouvy.
75. Není nepřiměřené, požaduje-li Kupující odstranit vady dodáním nového Předmětu koupě nebo jeho části bez vady, vyskytla-li se stejná vada po její opravě opětovně, nebo nemůže-li Kupující řádně užívat Předmět koupě nebo jeho část pro větší počet vad.
 76. Kupující je oprávněn nároky dle odstavce 74 kombinovat, je-li to vzhledem k okolnostem možné. Kupující není oprávněn kombinovat nároky, které si navzájem odporují (např. dodání nové části Předmětu koupě a zároveň slevy z Kupní ceny na tutéž část Předmětu koupě).
 77. Kupující sdělí Prodávajícímu volbu nároku z vady v reklamaci, nebo bez zbytečného odkladu po reklamaci. Provedenou volbu nemůže Kupující změnit bez souhlasu Prodávajícího; to neplatí, žádal-li Kupující opravu vady, která se ukáže jako neopravitelná.
 78. Nesdělí-li Kupující Prodávajícímu, jaké právo si zvolil ani bez zbytečného odkladu poté, co jej k tomu Prodávající vyzval, může Prodávající odstranit vady podle své volby opravou nebo dodáním nového Předmětu koupě nebo jeho části; volba nesmí Kupujícímu způsobit nepřiměřené náklady.
 79. Kupující má nárok na náhradu nákladů účelně vynaložených v souvislosti s oznámením vad Prodávajícímu.

ČÁST 13 - PODMÍNKY ODSTRANĚNÍ VAD

80. Pokud Kupující požaduje v reklamaci odstranění vady, je Prodávající povinen neprodleně po obdržení reklamace zahájit činnosti vedoucí k odstranění reklamované vady.
81. Prodávající je povinen odstranit Kupujícím reklamovanou vadu nejpozději do 30 kalendářních dnů ode dne oznámení vady Prodávajícímu.
82. Nezahájí-li Prodávající činnosti vedoucí k odstranění vady do 10 dnů od oznámení vady Prodávajícímu, nebo nebude-li vada odstraněna ve lhůtě dle předcházejícího odstavce, je Kupující oprávněn
 - 82.1. zajistit odstranění vady jinou odborně způsobilou právnickou nebo fyzickou osobou na účet Prodávajícího,
 - 82.2. požadovat slevu z Kupní ceny, nebo
 - 82.3. od Kupní smlouvy odstoupit.
83. Veškeré náklady vzniklé Kupujícímu v souvislosti s odstranění vady způsobem dle předchozího odstavce je Prodávající povinen Kupujícímu uhradit.
84. Prodávající je povinen odstranit vadu bez ohledu na to, zda je uplatnění vady oprávněné či nikoli. Prokáže-li se však kdykoli později, že uplatnění vady Kupujícím nebylo oprávněné, tj. že Prodávající za vadu neodpovídal, je Kupující povinen uhradit Prodávajícímu veškeré jím účelně vynaložené náklady v souvislosti s odstraněním vady.
85. Kupující je povinen poskytnout Prodávajícímu součinnost nezbytnou k odstranění vady.
86. Do odstranění vady nemusí Kupující platit dosud nezaplacenou část Kupní ceny a případnou příslušnou DPH odhadem přiměřeně odpovídající jeho právu na slevu.
87. Při dodání nového Předmětu koupě nebo jeho části vrátí Kupující Prodávajícímu na náklady Prodávajícího Předmět koupě nebo jeho část původně dodanou.
88. Týká-li se vada Dokladů nebo jiného plnění poskytnutého Prodávajícím dle Kupní smlouvy než Předmětu koupě, užijí se ustanovení odstavců 71 – 87 obdobně.
89. Ustanovení § 1917–1924, §2099–2101, §2103–2117 a §2165 - 2172 Občanského zákoníku se neužijí.

ČÁST 14 - SANKCE

90. Poruší-li Prodávající povinnost dodat Předmět koupě nebo Doklady či jakoukoliv jejich část ve sjednané době, je Prodávající povinen uhradit Kupujícímu smluvní pokutu ve výši 0,5 % z Kupní ceny za každý den prodlení.
91. Poruší-li Kupující povinnost zaplatit Kupní cenu ve sjednané době, je povinen uhradit Prodávajícímu úrok z prodlení ve výši právních předpisů.

92. Poruší-li Prodávající povinnost dodat Kupujícímu Předmět koupě bez vad, je povinen uhradit Kupujícímu smluvní pokutu ve výši 5% z Kupní ceny. Úhradou smluvní pokuty nejsou dotčena práva Kupujícího z vadného plnění Prodávajícího.
93. Poruší-li Prodávající povinnost nepostoupit žádnou svou pohledávku za Kupujícím vyplývající z Kupní smlouvy, byť by takové postoupení bylo neplatné či neúčinné, je Prodávající povinen uhradit Kupujícímu smluvní pokutu ve výši 10% z nominální hodnoty postoupené pohledávky, včetně hodnoty případného příslušenství ke dni účinnosti postoupení vůči postupníkovi.
94. Zaplacení smluvní pokuty nezabavuje Prodávajícího povinnosti splnit dluh smluvní pokutou utvrzený.
95. Kupující je oprávněn požadovat náhradu škody a nemajetkové újmy způsobené porušením povinnosti, na kterou se vztahuje smluvní pokuta, v plné výši.

ČÁST 15 - Odstoupení od kupní smlouvy

96. Poruší-li Smluvní strana Kupní smlouvu podstatným způsobem, může druhá Smluvní strana písemnou formou od Kupní smlouvy odstoupit.
97. Podstatné je takové porušení povinnosti, o němž Smluvní strana porušující Kupní smlouvu již při uzavření Kupní smlouvy věděla nebo musela vědět, že by druhá Smluvní strana Kupní smlouvu neuzavřela, pokud by toto porušení předvíдалa; v ostatních případech se má za to, že porušení podstatné není.
98. Podstatným porušením Kupní smlouvy je též prodlení s dodáním Předmětu koupě o více než 30 kalendářních dní.
99. Kupující je oprávněn od Kupní smlouvy odstoupit též z důvodů uvedených v části Předání a převzetí Předmětu koupě (viz ČÁST 9 - Obchodních podmínek).
100. Kupující je oprávněn odstoupit od Kupní smlouvy, ukáže-li se jako nepravdivé jakékoliv prohlášení Prodávajícího uvedené v odstavci 111, nebo očitne-li se Prodávající ve stavu úpadku nebo hrozícího úpadku.
101. Smluvní strana může od Kupní smlouvy odstoupit, pokud z chování druhé Smluvní strany nepochybně vyplývá, že poruší Kupní smlouvu podstatným způsobem, a nedá-li na výzvu oprávněné Smluvní strany přiměřenou jistotu.
102. Jakmile Smluvní strana oprávněná odstoupit od Kupní smlouvy oznámí druhé Smluvní straně, že od Kupní smlouvy odstupuje, nebo že na Kupní smlouvě setrvává, nemůže volbu již sama změnit.
103. Zakládá-li prodlení Smluvní strany nepodstatné porušení její povinnosti z Kupní smlouvy, může druhá Smluvní strana od Kupní smlouvy odstoupit poté, co prodlévající Smluvní strana svoji povinnost nesplní ani v dodatečně přiměřené lhůtě, kterou jí druhá Smluvní strana poskytla výslovně nebo mlčky.
104. Oznámí-li Smluvní strana Smluvní straně prodlévající, že jí určuje dodatečnou lhůtu k plnění a že jí lhůtu již neprodlouží, platí, že marným uplynutím této lhůty od Kupní smlouvy odstoupila.
105. Poskytla-li Smluvní strana Smluvní straně prodlévající nepřiměřeně krátkou dodatečnou lhůtu k plnění a odstoupí-li od Kupní smlouvy po jejím uplynutí, nastávají účinky odstoupení teprve po marném uplynutí doby, která měla být prodlévající Smluvní straně poskytnuta jako přiměřená. To platí i tehdy, odstoupila-li Smluvní strana od Kupní smlouvy, aniž by prodlévající Smluvní straně dodatečnou lhůtu k plnění poskytla.
106. Kupující je oprávněn odstoupit do Kupní smlouvy v případě, že Prodávající uvedl v nabídce podané do zadávacího řízení veřejné zakázky informace nebo doklady, které neodpovídají skutečnosti a měly nebo mohly mít vliv na výsledek řízení.
107. Odstoupením od Kupní smlouvy se závazek zrušuje od počátku.
108. Plnil-li Prodávající zčásti, může Kupující od Kupní smlouvy odstoupit jen ohledně nesplněného zbytku plnění. Nemá-li však částečné plnění pro Kupujícího význam, může Kupující od Kupní smlouvy odstoupit ohledně celého plnění.
109. Zavazuje-li Kupní smlouva Prodávajícího k opakované činnosti nebo k postupnému dílčímu plnění, může Kupující od Kupní smlouvy odstoupit jen s účinky do budoucna. To neplatí, nemají-li již přijatá dílčí plnění sama o sobě pro Kupujícího význam.

110. Ustanovení §1977, §2002–2003 Občanského zákoníku se neužijí.

ČÁST 16 - OSTATNÍ UJEDNÁNÍ

111. Prodávající prohlašuje, že není v úpadku ani ve stavu hrozícího úpadku, a že mu není známo, že by vůči němu bylo zahájeno insolvenční řízení. Rovněž prohlašuje, že vůči němu není v právní moci žádné soudní rozhodnutí, případně rozhodnutí správního, daňového či jiného orgánu na plnění, které by mohlo být důvodem zahájení exekučního řízení na majetek Prodávajícího a že mu není známo, že by vůči němu takové řízení bylo zahájeno.
112. Prodávající na sebe přebírá nebezpečí změny okolností ve smyslu §1765 Občanského zákoníku.
113. Prodávající není oprávněn postoupit žádnou svou pohledávku za Kupujícím vyplývající z Kupní smlouvy nebo vzniklou v souvislosti s Kupní smlouvou.
114. Prodávající není oprávněn provést jednostranné započtení žádné své pohledávky za Kupujícím vyplývající z Kupní smlouvy nebo vzniklé v souvislosti s Kupní smlouvou na jakoukoliv pohledávku Kupujícího za Prodávajícím.
115. Kupující je oprávněn provést jednostranné započtení jakékoliv své splatné i nesplatné pohledávky za Prodávajícím vyplývající z Kupní smlouvy nebo vzniklé v souvislosti s Kupní smlouvou (zejm. smluvní pokutu) na pohledávky Prodávajícího za Kupujícím.
116. Prodávající je povinen zachovávat mlčenlivost o všech skutečnostech a informacích, které jsou obsaženy v Kupní smlouvě a dále o všech skutečnostech a informacích, které mu byly v souvislosti s Kupní smlouvou nebo jejím plněním jakkoliv zpřístupněny, předány či sděleny, nebo o nichž se jakkoliv dozvěděl, vyjma těch, které jsou v okamžiku, kdy se s nimi Prodávající seznámil, prokazatelně veřejně přístupné nebo těch, které se bez zavinění Prodávajícího veřejně přístupnými stanou. Prodávající nesmí takové skutečnosti a informace použít v rozporu s jejich účelem, nesmí je použít ve prospěch svůj nebo třetích osob a nesmí je použít ani v neprospěch Kupujícího. Povinnosti dle tohoto odstavce je Prodávající povinen zachovávat i po zániku závazku z Kupní smlouvy, vyjma případů, kdy se takové skutečnosti a informace stanou prokazatelně veřejně přístupné bez zavinění Prodávajícího. Povinnosti dle tohoto odstavce se nevztahují na případy, kdy je Prodávající povinen zveřejnit takové skutečnosti nebo informace na základě povinnosti uložené mu právním předpisem nebo rozhodnutím orgánu veřejné moci.
117. Poruší-li Prodávající v souvislosti s Kupní smlouvou jakékoliv své povinnosti, nahradí Kupujícímu škodu a nemajetkovou újmu z toho vzniklou. Povinnosti k náhradě se Prodávající zproští, prokáže-li, že mu ve splnění povinnosti zabránila mimořádná nepředvídatelná a nepřekonatelná překážka vzniklá nezávisle na jeho vůli. Překážka vzniklá z osobních poměrů Prodávajícího nebo vzniklá až v době, kdy byl Prodávající s plněním povinnosti v prodlení, ani překážka, kterou byl Prodávající povinen překonat, jej však povinnosti k náhradě nezproští.
118. Vzhledem k veřejnoprávnímu charakteru Kupujícího Prodávající výslovně prohlašuje, že je s touto skutečností obeznámen a souhlasí se zveřejněním Kupní smlouvy v rozsahu a za podmínek vyplývajících z příslušných právních předpisů.
119. Prodávající si je vědom, že je ve smyslu §2 písm. e) zákona č. 320/2001 Sb., o finanční kontrole ve veřejné správě a o změně některých zákonů, ve znění pozdějších předpisů, povinen spolupůsobit při výkonu finanční kontroly.
120. Písemnou formou (podobou) se rozumí listina podepsaná oprávněnou osobou Smluvní strany nebo email podepsaný zaručeným elektronickým podpisem oprávněné osoby Smluvní strany.