

SMLOUVA O POSKYTNUTÍ MULTILICENCE K SOFTWAREVÉMU PRODUKTU T-IS A POSKYTOVÁNÍ SLUŽEB

číslo smlouvy

uzavřená podle ust. § 1746 odst. 2 a násl. zákona č. 89/2012 Sb.
Občanského zákoníku, v platném znění,

mezi:

Střední průmyslová škola Edvarda Beneše a obchodní akademie Břeclav, příspěvková organizace

se sídlem: nábr. Komenského 1126/1, Břeclav 690 25

IČ: 60680342

DIČ: CZ60680342

(dále jen „objednatel“)

a

Tectronik s.r.o.

se sídlem: Zeyerova 2142/7, 616 00 Brno

IČ: 28971167

DIČ: CZ28971167

(dále jen „dodavatel“)

Čl. I.

Předmět smlouvy

1. Dodavatel touto smlouvou poskytuje objednateli nevýhradní multilicenci k užívání softwarového produktu T-IS včetně implementace produktu T-IS stanovené v příloze č. 3 této smlouvy, a to k jednotlivým modulům specifikovaným v příloze č. 1 této smlouvy (Popis a přehled modulů informačního systému T-IS), která je její nedílnou součástí. Dodavatel se dále touto smlouvou zavazuje k poskytování služeb a prací stanovených v této smlouvě za cenu a podmínek níže stanovených.
2. Objednatel se touto smlouvou zavazuje poskytnout součinnost při nasazení softwaru T-IS a dále se zavazuje zaplatit dodavateli cenu za dohodnutý předmět této smlouvy.
dále jen („T-IS“).

Čl. II.

Termíny, doba plnění a místo plnění

1. Lhůta pro dodání T-IS bude do 30ti dnů od platnosti a účinnosti této smlouvy.
2. Smluvní strany se dohodly, že tato smlouva se uzavírá na dobu **neurčitou**.
3. Místem poskytování předmětu smlouvy jsou pracoviště objednatele a dodavatele.

Čl. III.

Cena

1. Cena za poskytnutí nevýhradní multilicence ke sjednaným modulům po celou dobu trvání majetkových práv dodavatele k T-IS byla dohodou smluvních stran stanovena částkou ve výši 2 500,- Kč bez DPH / měsíc. Popis modulů je uveden v příloze č. 1. Cena za poskytnutí nevýhradní multilicence zahrnuje také technickou podporu a pravidelné aktualizace. Popis technické podpory a aktualizací je uveden v příloze č. 2.
2. Jednorázová cena implementace T-IS je uvedena v příloze č. 3 včetně popisu implementace.
3. Cena programátorských a konzultantských prací nad rámec čl. III odst. 1 této smlouvy je stanovena v příloze č. 4 (Ceník služeb poskytovaných nad rámec předmětu smlouvy). Práce nad rámec budou řešeny formou objednávek.

Čl. IV.

Platební podmínky

1. Cena plnění dle čl. III odst. 1 této smlouvy bude objednatelům hrazena na základě faktur – daňových dokladů, které dodavatel vystaví do 10. dne, od kdy byla multilicence k T-IS poskytnuta dodavatelem objednateli. Cena za ostatní služby nebo práce dle čl. III odst. 2 a odst. 3 bude objednateli účtována vždy za předchozí měsíc na základě daňového dokladu vystaveného dodavatelem jedenkrát za měsíc nejpozději do 15. dne následujícího měsíce.
2. Splatnost všech faktur – daňových dokladů činí patnáct (15) dní ode dne jejich doručení objednateli. Faktura se považuje za doručenou též, bylo-li její převzetí odepřeno, nebo pokud se jí nepodařilo doručit pro nepřítomnost adresáta, ač byla zaslána na adresu sídla objednatele uvedenou v této smlouvě, a to třetí den po jejím prokazatelném odeslání poštou nebo na e-mailovou adresu capkova@spsbv.cz.
3. Faktura musí obsahovat veškeré údaje vyžadované právními předpisy, zejména ustanovením §28 zákona č. 235/2004 Sb., o dani z přidané hodnoty, ve znění pozdějších předpisů. Pokud nebude faktura obsahovat stanovené náležitosti nebo v ní nebudou správně uvedené potřebné údaje, je objednatel oprávněn vrátit ji dodavatelovi ve lhůtě splatnosti s uvedením chybějících náležitostí nebo nesprávných údajů. V takovém případě se přeruší běh lhůty splatnosti a nová lhůta splatnosti počne běžet doručením opravené faktury objednateli.
4. V případě prodlení při poskytování plnění či se zaplacením peněžité částky je smluvní strana, která je v prodlení, povinna zaplatit druhé smluvní straně úrok z prodlení za každý i započatý den prodlení ve výši 0,05% z hodnoty částky, s níž je smluvní strana v prodlení. Tím není dotčen ani omezen nárok poškozené strany na náhradu vzniklé škody.

Čl. V.

Multilicence

1. Objednatel je oprávněn užívat multilicenci k T-IS v souladu s jejím určením a za podmínek touto smlouvou stanovených. Objednatel není oprávněn jej bez souhlasu dodavatele postoupit, pronajmout, půjčit či vypůjčit, nebo dát k dispozici třetí osobě nebo provádět kopie, měnit, zpětně překládat, dekompileovat nebo disassemblovat T-IS, odstraňovat nebo měnit jakékoliv ochranné značky (copyright), název autora nebo název T-IS.

2. V případě porušení kteréhokoliv ustanovení týkajícího se licenčního ujednání je dodavatel oprávněn po objednateli požadovat zaplacení smluvní pokuty ve výši 20 000,-Kč. Tím není dotčen nárok na náhradu vzniklé škody.

Čl. VI.

Zástupci smluvních stran

1. Každá ze smluvních stran jmenuje oprávněnou osobu, popř. zástupce oprávněné osoby. Oprávněné osoby budou zastupovat smluvní stranu v technických záležitostech souvisejících s plněním této smlouvy.
2. Smluvní strany jsou oprávněny změnit oprávněné osoby, jsou však povinny na takovou změnu druhou smluvní stranu písemně upozornit. Změna oprávněné osoby není považována za změnu této smlouvy.

za dodavatele: I

za objednatele:



Čl. VII.

Odpovědnost za škodu

1. Každá ze stran nese odpovědnost za způsobenou škodu v rámci platných právních předpisů a této smlouvy. Obě strany se zavazují k vyvinutí maximálního úsilí k předcházení škod a k minimalizaci vzniklých škod.
2. Žádná ze stran neodpovídá za škodu, která vznikla v důsledku věcně nesprávného nebo jinak chybného zadání, které obdržela od druhé strany. Žádná ze smluvních stran není odpovědná za nesplnění svého závazku v důsledku prodlení druhé smluvní strany nebo v důsledku nastalých okolností vylučujících odpovědnost.
3. Smluvní strany se zavazují upozornit druhou smluvní stranu bez zbytečného odkladu na vzniklé okolnosti vylučující odpovědnost bránící řádnému plnění této smlouvy. Smluvní strany se zavazují k vyvinutí maximálního úsilí k odvrácení a překonání okolností vylučujících odpovědnost.
4. Každá ze smluvních stran je oprávněna požadovat náhradu škody i v případě, že se jedná o porušení povinnosti, na kterou se vztahuje smluvní pokuta. Smluvní strana je povinna zaplatit smluvní pokutu pouze v případě prokázání porušení povinnosti, k níž se vztahuje, a pouze v případě, že takové porušení nastalo bez zavinění druhé strany.
5. Dodavatel není v prodlení s poskytováním plnění dle této smlouvy, jestliže prodlení s plněním bylo způsobeno na straně objednatele, a to zejména prodlením objednatele s poskytnutím součinnosti.

Čl. VIII.

Ochrana informací a osobních údajů

1. Žádná ze smluvních stran nesmí zpřístupnit třetí osobě důvěrné informace, které při plnění této smlouvy získala od druhé smluvní strany. To neplatí v případech, mají-li být za účelem plnění této smlouvy potřebné informace zpřístupněny zaměstnancům, statutárním orgánům nebo jejich členům a subdodavatelům.
2. Ochrana informací se nevztahuje na případy, kdy:
 - je zpřístupnění informace vyžadováno zákonem nebo závazným rozhodnutím oprávněného orgánu.

- smluvní strana prokáže, že je tato informace veřejně dostupná, aniž by tuto dostupnost způsobila sama smluvní strana;
 - obdrží smluvní strana od zpřístupňující strany písemný souhlas zpřístupňovat danou informaci.
3. Za důvěrné informace jsou dle této smlouvy stranami považovány veškeré informace vzájemně poskytnuté v ústní nebo v písemné formě, zejména informace, které se strany dozvěděly v souvislosti s touto smlouvou, jakož i know-how, jímž se rozumí veškeré poznatky obchodní, výrobní, technické či ekonomické povahy související s činností smluvní strany, které mají skutečnou nebo alespoň potenciální hodnotu a které nejsou v příslušných obchodních kruzích běžně dostupné a mají být utajeny. Za důvěrné informace je dále dle této smlouvy považován T-IS včetně zdrojových kódů, designu, dokumentace, manuálů, dále seznamy veškerých údajů o výkonných pracovnících a zaměstnancích smluvních stran, obchodní metody, a smluvní vztahy se zákazníky a dodavateli, databázové technologie, informace o odborných postupech, ekonomické údaje apod.
 4. Smluvní strany se zavazují, že nebudou důvěrné informace poskytnuté druhou stranou v listinné podobě kopírovat jako celek, ani zčásti; tato povinnost se nevztahuje na případy, kdy je to nezbytné k opravě, generování nebo modifikování důvěrných informací pro jejich oprávněné užití ve smyslu této smlouvy.
 5. Obě smluvní strany se zavazují nakládat s důvěrnými informacemi, které jim byly poskytnuty druhou stranou nebo je jinak získaly v souvislosti s plněním této smlouvy, jako s obchodním tajemstvím, zejména uchovávat je v tajnosti a učinit veškerá smluvní a technická opatření zabraňující jejich zneužití či prozrazení.
 6. Budou-li informace poskytnuté objednatelem, které jsou nezbytné pro plnění dle této smlouvy, obsahovat data podléhající režimu zvláštní ochrany podle zákona č. 101/2000 Sb., o ochraně osobních údajů, ve znění pozdějších předpisů, je objednatel povinen zabezpečit splnění všech povinností, které citovaný zákon vyžaduje.
 7. Dodavatel bere na vědomí, že se na základě obecného nařízení o ochraně osobních údajů (EU) 2016/679a bude považovat za „Zpracovatele osobních údajů“, se všemi pro něj vyplývajícími důsledky a povinnostmi. Objednatel je a bude nadále považováno za „Správce osobních údajů“, se všemi pro něj vyplývajícími důsledky a povinnostmi.
 8. Ustanovení o vzájemných povinnostech Správce a Zpracovatele při zpracování osobních údajů zajišťuje, že nedojde k nezákonnému použití osobních údajů týkajících se Subjektů údajů ani k jejich předání do rukou neoprávněné třetí strany. Smluvní strany se dohodly na podmínkách zajištění odpovídajících opatření k zabezpečení ochrany osobních údajů a základních práv a svobod Subjektů údajů při zpracování osobních údajů Zpracovatelem.
 9. Zpracovatel se zavazuje zpracovávat pouze a výlučně ty osobní údaje, které jsou nutné k výkonu jeho činnosti dle této smlouvy, a to zejména: jméno, příjmení, titul, funkce, e-mail, adresa bydliště, telefon zaměstnanců objednatele.
 10. Zpracovatel je oprávněn zpracovávat osobní údaje dle této smlouvy pouze a výlučně po dobu účinnosti této smlouvy.
 11. Zpracovatel je oprávněn zpracovávat osobní údaje pouze za účelem stanoveném v předmětu smlouvy.
 12. Zpracovatel je povinen se při zpracování osobních údajů řídit výslovnými pokyny Správce, budou-li mu takové uděleny, ať již ústní či písemnou formou. Za písemnou formu se považuje i elektronická komunikace, včetně emailu. Zpracovatel je povinen neprodleně Správce informovat,

pokud dle jeho názoru udělený pokyn Správce porušuje Nařízení nebo jiné předpisy na ochranu osobních údajů.

13. Zpracovatel je povinen zajistit, že osoby, jimiž bude provádět plnění dle této smlouvy, se zaváží k mlčenlivosti ohledně veškeré činnosti související s touto smlouvou, zejm. pak k mlčenlivosti ve vztahu ke všem osobním údajům, ke kterým budou mít přístup, nebo s kterými přijdou do kontaktu.
14. Zpracovatel je povinen, ve smyslu čl. 32 Nařízení přijmout, s ohledem na stav techniky, náklady na provedení, povahu, rozsah, kontext a účely zpracování i k různě pravděpodobným a různě závažným rizikům pro práva a svobody fyzických osob, vhodná technická a organizační opatření, aby zajistil úroveň zabezpečení odpovídající danému riziku, zejm. pak osobní údaje zabezpečit vůči náhodnému či nezákonnému zničení, ztrátě, změně, zpřístupnění neoprávněným stranám, zneužití či jinému způsobu zpracování v rozporu s Nařízením.
15. Zpracovatel je povinen písemně seznámit Správce s jakýmkoliv podezřením na porušení nebo skutečným porušením bezpečnosti zpracování osobních údajů podle ustanovení této smlouvy, např.: jakoukoliv odchylkou od udělených pokynů, odchylkou od sjednaného přístupu pro Správce, plánovaným zveřejněním, upgradem, testy apod., kterými může dojít k úpravě nebo změně zabezpečení nebo zpracování osobních údajů, jakýmkoliv podezřením z porušení důvěrnosti, jakýmkoliv podezřením z náhodného či nezákonného zničení, ztráty, změny, zpřístupnění neoprávněným stranám, zneužití či jiného způsobu zpracování osobních údajů v rozporu s Nařízením. Správce bude neprodleně seznámen s jakýmkoliv podstatným porušením těchto ustanovení o zpracování dat.
16. Zpracovatel není oprávněn, ve smyslu čl. 28 Nařízení, zapojit do zpracování osobních údajů dalšího zpracovatele (zákaz řetězení zpracovatelů), bez předchozího schválení a písemného souhlasu Správce.
17. Zpracovatel je povinen a zavazuje se k veškeré součinnosti se Správcem, o kterou bude požádán v souvislosti se zpracováním osobních údajů nebo která mu přímo vyplývá z Nařízení.
18. Po skončení účinnosti této smlouvy je Zpracovatel povinen všechny osobní údaje, které má v držení vymazat, a pokud je dosud nepředal Správci, předat je Správci a dále vymazat všechny existující kopie. Povinnost uvedená v tomto článku neplatí, stanoví-li právní předpis EU, případně vnitrostátní právní předpis Zpracovateli osobní údaje ukládat i po skončení účinnosti této smlouvy.
19. Povinnost utajovat důvěrné informace zavazují smluvní strany po dobu účinnosti této smlouvy a po dobu 2 let po ukončení této smlouvy.
20. Smluvní strana, která poruší povinnosti vyplývající z této smlouvy ohledně ochrany důvěrných informací je povinna zaplatit druhé smluvní straně smluvní pokutu ve výši 10 000,- Kč za každé porušení takové povinnosti. Tím není dotčen ani omezen nárok na náhradu vzniklé škody.

Čl. IX.

Součinnost smluvních stran

1. Smluvní strany se zavazují vzájemně spolupracovat a poskytovat si veškeré informace potřebné pro řádné plnění svých závazků. Smluvní strany jsou povinny informovat druhou smluvní stranu o veškerých skutečnostech, které jsou nebo mohou být důležité pro řádné plnění této smlouvy. Smluvní strany jsou povinny plnit své závazky vyplývající z této smlouvy tak, aby nedocházelo k prodlení s plněním jednotlivých termínů a s prodlením splatnosti jednotlivých peněžních závazků.

2. Všechna oznámení mezi smluvními stranami, která se vztahují k této smlouvě, nebo která mají být učiněna na základě této smlouvy, musí být učiněna v písemné podobě a druhé straně doručena buď osobně, nebo doporučeným dopisem. Oznámení se považují za doručená po jejich prokazatelném odeslání a uložení na poště třetím dnem ode dne uložení.
3. Smluvní strany se zavazují, že v případě změny své adresy budou o této změně druhou smluvní stranu informovat nejpozději do deseti (10) dnů.

Čl. X Ukončení smlouvy

1. Tuto smlouvu lze ukončit dohodou smluvních stran, odstoupením od smlouvy nebo výpovědí bez uvedení důvodu. Dohoda o ukončení smluvního vztahu musí být písemná, jinak je neplatná. Od této smlouvy lze odstoupit v případě podstatného porušení smlouvy, jestliže je toto porušení smlouvy označeno za podstatné zákonem nebo touto smlouvou. Smluvní strany se dohodly, že za podstatné porušení smlouvy považují:
 - a) v případě dodavatele, že i přes upozornění objednatele soustavně porušuje povinnosti sjednané touto smlouvou,
 - b) v případě objednatele, že je v prodlení s úhradou ceny dle této smlouvy delší než 30 dní.
2. Odstoupení je účinné dnem doručení písemného oznámení o odstoupení druhé smluvní straně. Výpovědní lhůtu si smluvní strany sjednávají 4 měsíční a počíná běžet měsíc následující po doručení výpovědi druhé smluvní straně.

Čl. XI Závěrečná ustanovení

1. Tato smlouva nabývá platnosti dnem jejího podpisu smluvní stranou, která přijala nabídku – návrh na uzavření smlouvy. Smlouva nabývá účinnosti dnem jejího uveřejnění prostřednictvím registru smluv dle zákona č. 340/2015 Sb., o zvláštních podmínkách účinnosti některých smluv, uveřejňování těchto smluv a o registru smluv (zákon o registru smluv), ve znění pozdějších předpisů. Smlouvu bude zveřejňovat objednatel.
2. Tato smlouva představuje úplnou dohodu smluvních stran o předmětu této smlouvy. Tuto smlouvu je možné měnit pouze písemnou dohodou smluvních stran ve formě číslovaných dodatků této smlouvy, podepsaných oprávněnými zástupci obou smluvních stran.
3. Je-li nebo stane-li se některé ustanovení této smlouvy neplatné či neúčinné, nedotýká se to ostatních ustanovení této smlouvy, která zůstávají platná a účinná. Smluvní strany se v tomto případě zavazují dohodou nahradit ustanovení neplatné/neúčinné novým ustanovením platným/účinným, které nejlépe odpovídá původně zamýšlenému ekonomickému účelu ustanovení neplatného/neúčinného. Do té doby platí odpovídající úprava obecně závazných právních předpisů České republiky.
4. Práva a povinnosti vzniklé na základě této smlouvy nebo v souvislosti s touto smlouvou se řídí zákonem č.89/2012 Sb., občanský zákoník, ve znění pozdějších předpisů a zákona č. 121/2000 Sb., o právu autorském, o právech souvisejících s právem autorským a o změně některých zákonů (autorský zákon), v platném znění.
5. Tato smlouva je uzavřena ve čtyřech (4) vyhotoveních, z nichž každá strana obdrží po dvou (2) vyhotoveních.

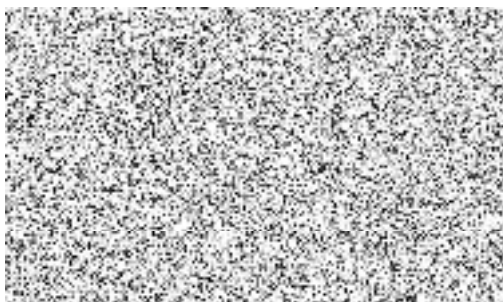
6. Podpisem této smlouvy dodavatel bere na vědomí, že objednatel je povinnou osobou dle zákona č. 106/1999 Sb., o svobodném přístupu k informacím, ve znění pozdějších předpisů. Smluvní strany se dohodly, že objednatel je oprávněn bez dalšího zveřejnit obsah celé smlouvy, a to prostřednictvím registru smluv dle zákona č. 340/2015 Sb., o zvláštních podmínkách účinnosti některých smluv, uveřejňování těchto smluv a o registru smluv. Dodavatel souhlasí se zveřejněním této smlouvy případně na profilu zadavatele objednatele.

7. Nedílnou součástí smlouvy tvoří tyto přílohy:

- Příloha č. 1 Popis a přehled modulů informačního systému T-IS
- Příloha č. 2 Popis služby „Technická podpora a aktualizace“
- Příloha č. 3 Cena a popis implementace“
- Příloha č. 4 Ceník služeb poskytovaných nad rámec předmětu smlouvy

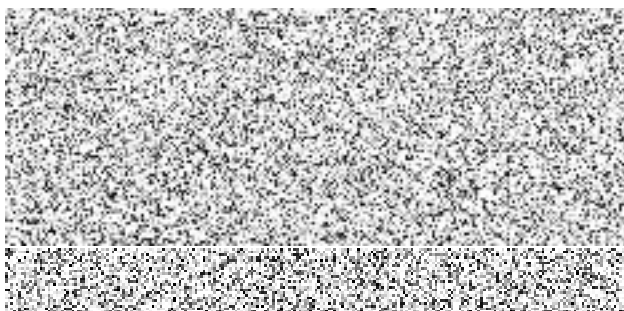
8. Smluvní strany si smlouvu přečetly, jejímu obsahu rozumí a souhlasí s ním. Na důkaz svého souhlasu připojují své podpisy.

V Břeclavi dne



ředitel

V Brně dne



jednatel společnosti

Příloha č. 1 – Popis a přehled modulů informačního systému T-IS

Modul „Pasport“

Tento modul je určený k evidenci nemovitého majetku. Každý zaevidovaný objekt je možné stromově členit na jeho jednotlivé části např. areály, budovy, podlaží a místnosti. U jednotlivých objektů a jejich podúrovní je možné sledovat:

- Libovolný počet atributů, který je možné členit do skupin atributů. Podporované typy atributů jsou:
 - Text
 - Číslo (vč. podpory desetinných míst a měrných jednotek)
 - Datum
 - Číselník
 - Ano / Ne
 - GPS souřadnice
- Libovolný počet dokumentů, který je možné členit do skupin (složek) dokumentů jako jsou např. smlouvy, výkresy, návody, technické specifikace, atd.
- Libovolný počet fotografií vč. jejich náhledů

Modul „Požadavky“

V tomto modulu se evidují požadavky nejrůznějšího druhu a další požadované druhy záznamů. Jednotlivé záznamy mohou obsahovat veškeré typy atributů jako je tomu v modulu Pasport. Záznamy je možné dělit pomocí menu do různých kategorií a jsou zobrazeny v přehledném tabulkovém uspořádání, které podporuje:

- Rychlé filtrování kliknutím na ikonu filtru u vybraného záhlaví (viz. MS Excel)
- Filtrační řádek, pomocí něhož lze filtrovat vybraný sloupec (sloupce) zadáním hledaného textu pod hlavičku tabulky
- Fultextové vyhledávání napříč všemi zobrazenými daty
- Řazení podle vybraného sloupce kliknutím na jeho hlavičku
- Sumační řádek v zápatí sčítající číselné hodnoty vybraných sloupců
- Tvorba vlastních pohledů na data

Pomocí pohledů je možné si upravit výchozí předdefinované zobrazení tabulky, a toto zobrazení si uložit buď jako soukromý pohled (dostupný pouze přihlášenému uživateli) nebo pohled veřejný (dostupný všem uživatelům). V rámci pohledů na data je možné nastavit:

- název pohledu
- pořadí jednotlivých sloupců
- skrytí vybraných sloupců
- nastavení sloupce, podle kterého se bude řadit
- zda je pohled veřejný nebo soukromý

U záznamů se evidují různé informace. Mezi nejpoužívanější patří:

- Kdo a kdy záznam vytvořil a upravil
- Typ záznamu – jedná se obyčejný nebo víceúrovňový číselník, pomocí kterého se nadefinují typy jednotlivých záznamů, jako je např. dokumentace, pasportizace, BOZP, závada, neshoda atd.
- Popis – textové pole umožňující popsat zjištění
- Předběžné náklady
- Skutečné náklady
- Záloha
- Dodavatel – číselník dodavatelů
- Dokumenty a fotografie
- Stav záznamu – je možné nadefinovat pracovní tok (workflow), pomocí něhož lze měnit stavy jednotlivých záznamů a řídit tímto způsobem průběh jejich řešení. Stavy mohou být např.: otevřeno, schváleno, zamítnuto, archiv, atd.
- Jednotlivá menu tlačítka mohou obsahovat jeden a více předdefinovaných reportů

Modul „Revize“

Jedná se o obdobu modulu „Požadavky“ s tím rozdílem, že u jednotlivých záznamů je možné zadat periodicitu opakování a následně z nich jednoduše generovat záznamy další. Tento modul je určen k evidenci opakujících se činností, jako jsou revize, školení, kontroly atd. Systém také zvýrazňuje blížící se termíny.

Modul „Majetek“

Tento modul slouží k synchronizaci majetku s ekonomickým systémem. S majetkem je možné dále pracovat a rozšiřovat jej o další informace, jako je vazba na objekt pasportu, vazba na odpovědnou osobu atd. K majetku je možné přikládat libovolné dokumenty a fotografie. Výhodou tohoto modulu je snadný přístup k majetku v rámci všech uživatelů a možnost využívat předdefinované reporty. Další výhodou je propojení na modul Inventarizace a modul Požadavky.

Modul „Inventarizace“ a aplikace pro fyzickou inventuru

Modul inventarizace může obsahovat libovolné množství inventur. Inventura může být jak z celého majetku, tak z jeho části. Je možné zde jednoduše sledovat průběh inventur, filtrovat a reportovat data. Součástí tohoto modulu je i samostatná aplikace pro fyzickou inventuru. Aplikace je určena pro Windows 7 a novější. Aplikace umožňuje synchronizovat aktivní inventury a provádět fyzickou inventuru pomocí čtečky čárových kódů jak v online tak offline režimu.

Modul „Kontakty“

Tento modul slouží k evidenci veškerých potřebných kontaktů, jako jsou dodavatelé, odběratelé, zaměstnanci atd. U kontaktů se evidují potřebné kontaktní údaje. Kterýkoliv kontakt je možné povýšit na „uživatele“ a přidělit mu příslušná přístupová oprávnění.

Příloha č. 2 – Popis služby „Technická podpora a aktualizace“

Technická podpora a aktualizace budou dodavatelem poskytovány průběžně v následujícím rozsahu:

Služba „Help-line“

Dodavatel zajistí technickou podporu a bude ji udržovat dostupnou v pracovní dny a časy. V rámci poskytování služby získává objednatel nárok na garantovanou pomoc při řešení technických problémů objednatel souvisejících s provozem systému. Jedná se o vzdálené konzultace a řešení po telefonu, emailu nebo s využitím HelpDesk. Služba je poskytována v pracovní dny v době mezi 8:00 a 16:00.

Služba „Upgrade a update“

V rámci poskytování této služby objednatel získává nárok na poskytnutí veškerých zlepšení a aktualizací systému T-IS vydaných dodavatelem během příslušného ročního období. Součástí poskytnutí těchto upgrade a update není jejich instalace a implementace u objednatel.

Služba „Odstraňování závad aplikace“

V rámci poskytování této služby získává objednatel nárok na bezplatné odstraňování závad aplikace, pokud jsou tyto závady způsobeny chybou ve zdrojovém kódu aplikace nebo v chybném nastavení systému ze strany dodavatele. Výskyt závady bude objednatel oznamovat na níže uvedené telefonické a kontaktní údaje.

V případě výskytu závady v provozu aplikace získává objednatel garantovanou dobu jejich odstranění. Služba je poskytována v pracovní dny v době mezi 8:00 a 16:00 hod.

Práva a povinnosti objednatel

Objednatel se zavazuje poskytnout dodavateli veškerou součinnost potřebnou k provádění technické podpory podle této smlouvy. Objednatel se zejména zavazuje předávat dodavateli potřebné nebo důvodně dodavatelem vyžádané informace a podklady pro provádění těchto služeb.

Objednatel zajistí nahlášení vady či jiného požadavku, a to:

- t
- r

Objednatel zajistí písemné nahlášení závady, ve kterém bude datum a čas nahlášení závady, popis, stanovena její kategorie dle podmínek této technické podpory, uvedena osoba objednatel, která o závadě podá podrobnější informaci, a její telefonní číslo, uvede jméno a telefonní číslo ohlašovatele závady. Za písemné nahlášení závady se považuje i e-mail.

Po odstranění závady dodavatel její odstranění nahlásí e-mailem, případně i telefonicky objednateli.

Objednatel zkontroluje funkčnost aplikace a potvrdí zpětně dodavateli, že je závada odstraněna.

Objednatel odpovídá za to, že řádný průběh prací dodavatele nebude rušen zásahy třetích osob.

Objednatel je povinen informovat dodavatele o všech opatřeních a zásazích, které na programové aplikaci provedl sám.

Práva a povinnosti dodavatele

Dodavatel se zavazuje poskytovat technickou podporu v pracovní dny v době mezi 8:00 a 16:00 hod. Každá zjištěná či nahlášená závada bude vyhodnocena a zařazena do jedné z následujících kategorií:

- **Kritická závada** – závada, která má takový vliv na funkčnost systému, že není možné se systémem pracovat, a to ani žádným náhradním způsobem.
- **Hlavní závada** – závada, která neumožňuje používání systému, následky je možné odstranit přijetím náhradního řešení situace a/nebo je v systému možné provádět hlavní úkony alespoň náhradním postupem bez rizika ztráty nebo poškození dat.
- **Drobná závada** – závada, která neovlivňuje způsob používání systému, který je předmětem smlouvy z pohledu plynulého provozu a spolehlivosti.

Dodavatel se zavazuje po doručení oznámení objednatele o závadě díla zahájit práci na odstranění závady a odstranit nahlášenou závadu ve lhůtách podle následující tabulky. Do lhůt se započítávají pouze hodiny v pracovních dnech od 8.00 do 16.00 hodin (dále jen pracovní hodiny), tj. 1 pracovní den = 8 hodin. V jednotlivých buňkách jsou vždy uvedené hodiny SLA započítávané v pracovních dnech od 8:00 do 16:00 hodin a jejich projekce do počtu pracovních dnů.

Kategorie závady	Časová lhůta způsobu řešení		
	Oznámení o způsobu řešení a odhad termínu odstranění závady	Alespoň částečné zprovoznění (tj. dočasné náhradní řešení) umožňující využívání systému	Úplné odstranění
Kritická závada	do 8 hodin od nahlášení	do 16 hodin od nahlášení (2 pracovní dny)	do 24 hodin od nahlášení (3 pracovní dny)
Hlavní závada	do 16 hodin od nahlášení	do 24 hodin od nahlášení (3 pracovní dny)	do 56 hodin od nahlášení (7 pracovních dnů)
Drobná závada	do 16 hodin od nahlášení	Do 112 hodin od nahlášení (14 pracovních dnů) nebo v rámci dohodnutého termínu	

Dodavatel je povinen informovat objednatele prokazatelným způsobem o zahájení prací na odstranění závady. Oznámením dodavatele o způsobu řešení se rozumí konkrétní informace kontaktní osobě objednatele.

Dodavatel je povinen respektovat pokyny a připomínky objednatele ke způsobu provádění technické podpory.

Povinnosti objednatele v případě umístění systému na serverech objednatele

V případě umístění informačního systému T-IS na serverech objednatele zajistí objednatel programové prostředí dle doporučení dodavatele, a současně dle doporučení dodavatele zabezpečí hardwarovou a softwarovou konfiguraci počítačového vybavení a serverů.

Objednatel je dále povinen zajistit dodavateli vzdálený přístup ke všem součástem systému z důvodu řádného poskytování služby Technická podpora a aktualizace. V opačném případě bude objednateli účtován jednorázový poplatek za výjezd k objednateli ve výši 500 Kč bez DPH za každý výjezd.

Příloha č. 3 – Cena a popis implementace

V rámci implementace budou provedeny následující práce:

- Zjištění aktuálního stavu u objednavatele a požadavků na přizpůsobení T-IS
- Zprovoznění databáze, služeb a aplikace
- Základní nastavení databáze a aplikace
- Zprovoznění synchronizace a ověřování uživatelů s Active Directory
- Prvotní import dat (číselníky, smlouvy, atd.)
- Úprava atributů, menu, přehledů, formulářů a schvalovacích procesů pro žádanky, limitky, příjmy, opravy, ICT, dovolenou a rezervace vozidel
- Vytvoření reportu pro žádanky a limitky
- Nastavení uživatelských oprávnění a přidělení rolí uživatelům
- Zprovoznění synchronizace přijatých faktur s ekonomickým systémem DATAX

Cena: 12.000,- Kč bez DPH

Programátorské úpravy

- Synchronizace vydaných faktur s ekonomickým systémem DATAX
- Synchronizace majetku
- Generování čísla smlouvy
- Generování čísla objednávky
- Generování jedinečného čísla podle typů záznamů

Cena: 10.400,- Kč bez DPH

Cena implementace celkem: 22.400,- Kč bez DPH

Příloha č. 4 – Ceník služeb poskytovaných nad rámec předmětu smlouvy

Činnost	Vzdáleně	V sídle objednatele
Programátorské práce	900,- Kč/hod.	1 200,- Kč/hod.
Konzultantské práce, úpravy a přizpůsobení systému bez nutnosti programování, instalace a implementace aktualizací systému	700,- Kč/hod.	900,- Kč/hod.

Ceny jsou uvedeny v Kč bez DPH.