

# SMLOUVA O SMLOUVĚ BUDOUCÍ O VÝPŮJČCE

uzavřená dle ustanovení §§ 1785 až 1787 a § 2193 a násl. zákona č. 89/2012 Sb., občanský zákoník, ve znění pozdějších předpisů

mezi:

## **Město Luhačovice**

Sídlo: nám. 28. října 543, 763 26 Luhačovice

IČO: 00284165

Ing. Marian Ležák, starosta

Bankovní spojení:

jako budoucí půjčitel na straně jedné (dále jen „budoucí **půjčitel**“)

a

## **Základní umělecká škola Luhačovice**

Sídlo: Masarykova 137, 763 26 Luhačovice

IČO: 46310924

Monika Slováková, ředitelka

Bankovní spojení:

jako budoucí vypůjčitel na straně druhé (dále jen „budoucí **vypůjčitel**“)

## **I.**

### **Předmět a účel výpůjčky**

1. Budoucí půjčitel prohlašuje, že je výlučným vlastníkem nemovité věci - pozemku p. č. st. 161/1 – zastavěná plocha a nádvoří, jehož součástí je stavba č. p. 228 zapsaného v katastru nemovitostí vedeném příslušným pracovištěm Katastrálního úřadu pro Zlínský kraj, LV č. 10001, v katastrálním území a obci Luhačovice (dále jen „předmět výpůjčky“).
2. Smluvní strany berou na vědomí, že budoucí půjčitel má v úmyslu provést na předmětu výpůjčky stavbu s názvem „Rekonstrukce Sokolovny v Luhačovicích, ul. Masarykova č. p. 228“ mimo jiné pro účely budoucího provozování základního uměleckého vzdělávání, s předpokládaným termínem dokončení do 31.03.2024. Stavební povolení na tuto stavbu bylo stavebním úřadem v Luhačovicích vydáno dne 26.08.2021, č. j. 20226/24/Hum. Smluvní strany uzavírají tuto smlouvu s vědomím, že na stavbu „Rekonstrukce Sokolovny v Luhačovicích“ bude poskytnuta dotace z rozpočtu Zlínského kraje s dobou udržitelnosti 25 let.
3. Budoucí půjčitel prohlašuje, že na základě smlouvy darovací a o zřízení věcného břemene ze dne 12.02.2020, (dále jen „smlouva o zřízení věcného břemene“) byla zřízena k předmětu výpůjčky služebnost užívacího práva pro oprávněného, Tělocvičnou jednotu Sokol Luhačovice, Masarykova 228, 763 26, Luhačovice, IČO 65792165, (dále jen „TJ Sokol Luhačovice“), s rozsahem užívání nebytových prostor nacházejících se v suterénu předmětu výpůjčky výlučně pro TJ Sokol Luhačovice a dále velkého sálu v přízemí předmětu výpůjčky, (dále jen „služebnost“) příležitostně po dohodě s budoucím půjčitelem. Služebnost byla sjednána na dobu 50 let od uzavření smlouvy o zřízení věcného břemene s možností dalšího prodloužení.

4. Budoucí půjčitel a budoucí vypůjčitel berou na vědomí a souhlasí s tím, že bezprostředně poté, co bude rekonstrukce předmětu výpůjčky provedena a bude vydán kolaudační souhlas s provedenou rekonstrukcí, uzavřou smluvní strany smlouvu o výpůjčce nebytových prostor (dále jen „smlouva o výpůjčce“), jejímž předmětem bude přenechání níže uvedených nebytových prostor k užívání budoucímu vypůjčiteli:

- část nebytových prostor v budově č. p. 228 v Luhačovicích, která je součástí pozemku p. č. st. 161/1 zastavěná plocha a nádvoří, o celkové výměře 732,89 m<sup>2</sup> dle Přílohy č. 1 – půdorys podlaží (dále jen „Příloha č. 1“), vše v k. ú. a obci Luhačovice.
- část nebytových prostor v budově č. p. 228 v Luhačovicích, která je součástí pozemku p. č. st. 161/1 zastavěná plocha a nádvoří, o celkové výměře 206,23 m<sup>2</sup> (velký sál) dle Přílohy č. 2 – půdorys velkého sálu (dále jen „Příloha č. 2“), vše v k. ú. a obci Luhačovice, a to na dobu výuky tanečního oboru dle rozvrhu hodin vypůjčitele, který bude předán půjčiteli nejpozději do 31.08. před nadcházejícím školním rokem.

## II.

### Budoucí smlouva o výpůjčce nebytových prostor

1. Smluvní strany se dohodly, že uzavřou smlouvu o výpůjčce na předmět výpůjčky vymezený v čl. I. odst. 4 a Příloze č. 1 a Příloze č. 2 této smlouvy v souladu s příslušnými ustanovením zákona č. 89/2012 Sb., občanského zákoníku, v platném znění.
2. Smluvní strany se dohodly, že uzavřou smlouvu o výpůjčce na základě výzvy kterékoliv ze smluvních stran. Druhá smluvní strana se zavazuje uzavřít smlouvu o výpůjčce do 60 (šedesáti) pracovních dnů ode dne doručení výzvy první smluvní strany. K výzvě k uzavření smlouvy o výpůjčce jsou obě smluvní strany oprávněny nejdříve poté, co bude stavebním úřadem vydán kolaudační souhlas vztahující se k předmětu výpůjčky po provedené rekonstrukci nemovitosti. Vlastnímu uzavření smlouvy o výpůjčce bude předcházet udělení příslušného souhlasu s jejím uzavřením v orgánech zřizovatele vypůjčitele.
3. Vzhledem k tomu, že na části předmětu výpůjčky vázne služebnost užívacího práva ve prospěch TJ Sokol Luhačovice (viz blíže popsáno v čl. I odst. 3 smlouvy), smluvní strany berou na vědomí a souhlasí s tím, že pokud TJ Sokol Luhačovice uplatní vůči budoucímu půjčiteli v souladu se smlouvou o zřízení věcného břemene své právo na užívání velkého sálu v předmětu výpůjčky, zavazuje se budoucí půjčitel oznámit tuto skutečnost budoucímu vypůjčiteli nejméně 14 dní před plánovaným využitím prostor. Budoucí vypůjčitel je povinen v závislosti na rozsahu konané akce prostor dočasně vyklidit (mimo klavírní křídlo) a umožnit jeho užívání.
4. Smluvní strany se dohodly na podstatných náležitostech smlouvy o výpůjčce takto:
  - a) dohodnutým účelem výpůjčky je využití předmětu výpůjčky pro provoz jednotlivých oborů základního uměleckého vzdělávání, přičemž stavebně technickou připravenost předmětu výpůjčky zajistí budoucí půjčitel; smluvní strany dále berou na vědomí a souhlasí s tím, že část předmětu výpůjčky dle Přílohy č. 2 (velký sál) může být příležitostně využíván pro jednorázové aktivity budoucího vypůjčitele nebo Zlínského kraje, jakožto zřizovatele budoucího vypůjčitele jako pro např. různá školení, semináře a tematická setkání, s tím, že konání každé této akce bude řešeno objednáním u budoucího půjčitele v režimu stanoveném budoucím půjčitelem, přičemž za Zlínský kraj činí toto objednání budoucí vypůjčitel a jedná se o bezúplatné poskytnutí prostor (velký sál) Zlínskému kraji; příležitostné využití velkého sálu pro jednorázové aktivity může

budoucí půjčitel povolit i jiným subjektům, vždy však s ohledem na provoz budoucího vypůjčitele a po domluvě s ním;

- b) budoucí vypůjčitel nebude bez předchozího souhlasu budoucího půjčitele oprávněn užívat předmět k jinému než sjednanému účelu; předmět výpůjčky rovněž nebude sloužit k podnikatelské činnosti;
- c) budoucí vypůjčitel nebude oprávněn přenechat předmět výpůjčky do užívání třetí osobě s výjimkou příležitostného jednorázového přenechání k užití Zlínským krajem jakožto zřizovatelem budoucího vypůjčitele v souladu s písm. a) tohoto odstavce;
- d) budoucí půjčitel přenechává budoucímu vypůjčiteli předmět výpůjčky do bezplatného užívání na dobu určitou 50 let;
- e) budoucí vypůjčitel bude hradit budoucímu půjčiteli úhrady za služby související s užíváním předmětu výpůjčky jako poměrnou část nákladů na dodávku vodného, stočného, elektrické energie, plynu a svozu odpadu (dále jen „služby“), s tím, že bližší podmínky režimu a formy úhrady nákladů za služby budou sjednány ve smlouvě o výpůjčce;
- f) bude sjednáno, že budoucí vypůjčitel bude povinen užívat předmět výpůjčky s péčí řádného hospodáře a zabezpečí jeho ochranu před poškozením, ztrátou či zničením. Budoucí vypůjčitel bude na své náklady zabezpečovat úklid, obvyklou údržbu, drobné opravy předmětu výpůjčky přiměřeně dle nařízení vlády č. 308/2015 Sb., o vymezení pojmů běžná údržba a drobné opravy související s užíváním bytu. V případě, že by předmět výpůjčky vyžadoval rozsáhlejší opravu nebo technické zhodnocení majetku, toto provede budoucí půjčitel, pokud nebude dohodnuto jinak.
- g) budoucí vypůjčitel bude povinen bez zbytečného odkladu oznámit budoucímu půjčiteli potřeby oprav, jejichž provedení bude povinností budoucího půjčitele, v opačném případě bude budoucí vypůjčitel odpovídat za škodu, která by neoznámením vznikla;
- h) budoucí vypůjčitel bude povinen provést na svůj náklad opravu předmětu výpůjčky v případě škody na předmětu výpůjčky, kterou sám zavinil;
- i) budoucí vypůjčitel bude povinen umožnit budoucímu půjčiteli, příp. třetím osobám, přístup k předmětu výpůjčky v případě oprav, havárií či vzniku mimořádných událostí;
- j) budoucí vypůjčitel bude povinen dodržovat právní předpisy a platné vyhlášky a normy na úseku bezpečnosti práce a požární ochrany;
- k) za škody, které budou způsobeny užíváním předmětu výpůjčky po dobu výpůjčky vůči třetím osobám, bude odpovídat budoucí vypůjčitel. Stejně tak budoucí vypůjčitel ponese odpovědnost za škody, které budou způsobeny na předmětu výpůjčky po dobu jejího trvání jednáním třetích osob;
- l) v případě ukončení smluvního vztahu bude budoucí vypůjčitel povinen v předem dohodnutém termínu předat předmět výpůjčky (společně s doklady, pokud byly předány spolu s předmětem výpůjčky) zpět budoucímu půjčiteli na základě předávacího protokolu vyhotoveného budoucím půjčitelem.

### III.

#### Ukončení výpůjčky

1. Ve smlouvě o výpůjčce bude sjednáno, že právní vztah založený smlouvou o výpůjčce zanikne:

- a) uplynutím sjednané doby výpůjčky,
- b) písemnou dohodou smluvních stran,
- c) písemným odstoupením od smlouvy v případě, že zanikne předmět výpůjčky zčásti nebo stane-li se předmět výpůjčky nepoužitelný k ujednanému účelu z důvodů, které nejsou na straně budoucího vypůjčitele, a dále v případě, kdy budoucí vypůjčitel zvláště závažným způsobem nebo opakovaně závažným způsobem poškozuje předmět výpůjčky a v případě, kdy budoucí půjčitel zvláště závažným způsobem porušuje své povinnosti. Pro zvláště

závažná porušení se aplikuje přiměřeně ust. § 2291 zákona č. 89/2012 Sb., občanský zákoník, v platném znění. Účinky odstoupení nastávají dnem doručení písemného oznámení o odstoupení druhé smluvní straně. Lhůta pro vrácení/vyklizení předmětu výpůjčky je dva měsíce, nedohodnou-li se smluvní strany jinak.

2. Smluvní strany berou na vědomí a souhlasí s tím, že **po celou dobu trvání smlouvy** o výpůjčce není budoucí půjčitel oprávněn po budoucím vypůjčiteli v souladu s ust. § 2198 odst. 1, 2 zákona č. 89/2012 Sb., občanský zákoník, v platném znění, požadovat předčasné vrácení předmětu výpůjčky. Tím není dotčeno právo na odstoupení od smlouvy dle odst. 1 písm. c) čl. III. této smlouvy.
3. Smluvní strany dále souhlasí s tím, že budoucí vypůjčitel je v souladu s ust. § 2197 zákona č. 89/2012 Sb., občanský zákoník, oprávněn vrátit předmět výpůjčky předčasně.
4. Dále bude sjednáno, že po ukončení závazkového vztahu upraveného touto smlouvou odevzdá v předem dohodnutém termínu budoucí vypůjčitel budoucímu půjčiteli předmět výpůjčky ve stavu, v jakém jej převzal, s přihlédnutím k obvyklému opotřebení, případně se změnami, jejichž provedení a ponechání i po skončení výpůjčky budoucí půjčitel písemně odsouhlasil.

#### IV.

##### Ostatní ujednání

Smlouva nabývá platnosti dnem uzavření smlouvy, tj. dnem podpisu obou smluvních stran. Tato smlouva nabývá účinnosti dnem uveřejnění v registru smluv dle zákona č. 340/2015 Sb., o zveřejňování smluv a o registru smluv (dále jen zákon o registru smluv), v platném znění. Uveřejnění zajistí budoucí vypůjčitel. Budoucí půjčitel souhlasí s uveřejněním celé smlouvy i potřebných metadat.

#### V.

##### Závěrečná ustanovení

1. Pro případ, že některá ze smluvních stran neuzavře smlouvu o výpůjčce za podmínek a ve lhůtě stanovených v této smlouvě, ačkoliv na straně druhé smluvní strany budou splněny veškeré jí smlouvu stanovené podmínky pro její uzavření, je druhá smluvní strana oprávněna obrátit se na soud, aby bylo prohlášeno vůle k uzavření smlouvy o výpůjčce nahrazeno soudním rozhodnutím.
2. Smlouva zaniká dnem, kdy dojde mezi smluvními stranami k uzavření smlouvy o výpůjčce, s výjimkou ustanovení, která dle své povahy mají být platná i po uzavření uvedené budoucí smlouvy.
3. Vztahy mezi smluvními stranami v této smlouvě neupravené se řídí příslušnými ustanoveními obecných právních předpisů, zejména zákonem č. 89/2012 Sb., v platném znění.
4. Smlouvu lze měnit pouze formou písemných, vzestupně číslovaných dodatků podepsaných oběma smluvními stranami.
5. Tato smlouva je vyhotovena ve čtyřech stejnopisech s platností originálu, z nichž každá smluvní strana obdrží dvě vyhotovení.
6. Smluvní strany souhlasí se zpracováním údajů a se zveřejněním podstatných náležitostí této smlouvy třetím osobám v souladu se zákonem č. 106/1999 Sb., v platném znění. Souhlas udělují smluvní strany dobrovolně a na dobu trvání této smlouvy.
7. Smluvní strany prohlašují, že se s obsahem této smlouvy před jejím podpisem důkladně seznámily, a že tuto smlouvu uzavírají na základě své pravé, svobodné a vážné vůle, prostě omylu. Svými podpisy potvrzují svůj bezvýhradný souhlas s celým obsahem této smlouvy.
8. Nedílnou součástí této smlouvy jsou přílohy:

Příloha č. 1 – půdorys podlaží

Příloha č. 2 – půdorys velkého sálu

Doložka dle § 23 zákona č. 129/2000 Sb., o krajích, ve znění pozdějších předpisů

Rozhodnuto RZK dne: 13. 12. 2021

Číslo usnesení: 0239/2021/21

Doložka dle § 41 zákona č. 128/2000 Sb., o obcích, ve znění pozdějších předpisů

Záměr budoucí výpůjčky byl zveřejněn na Úřední desce města od 27. 10. 2021 do 12. 11. 2021

Rozhodnuto dne: 15. 11. 2021

Číslo usnesení: 348/R21/2021

V Luhačovicích dne 3. 1. 2022

V Luhačovicích dne 3. 1. 2022

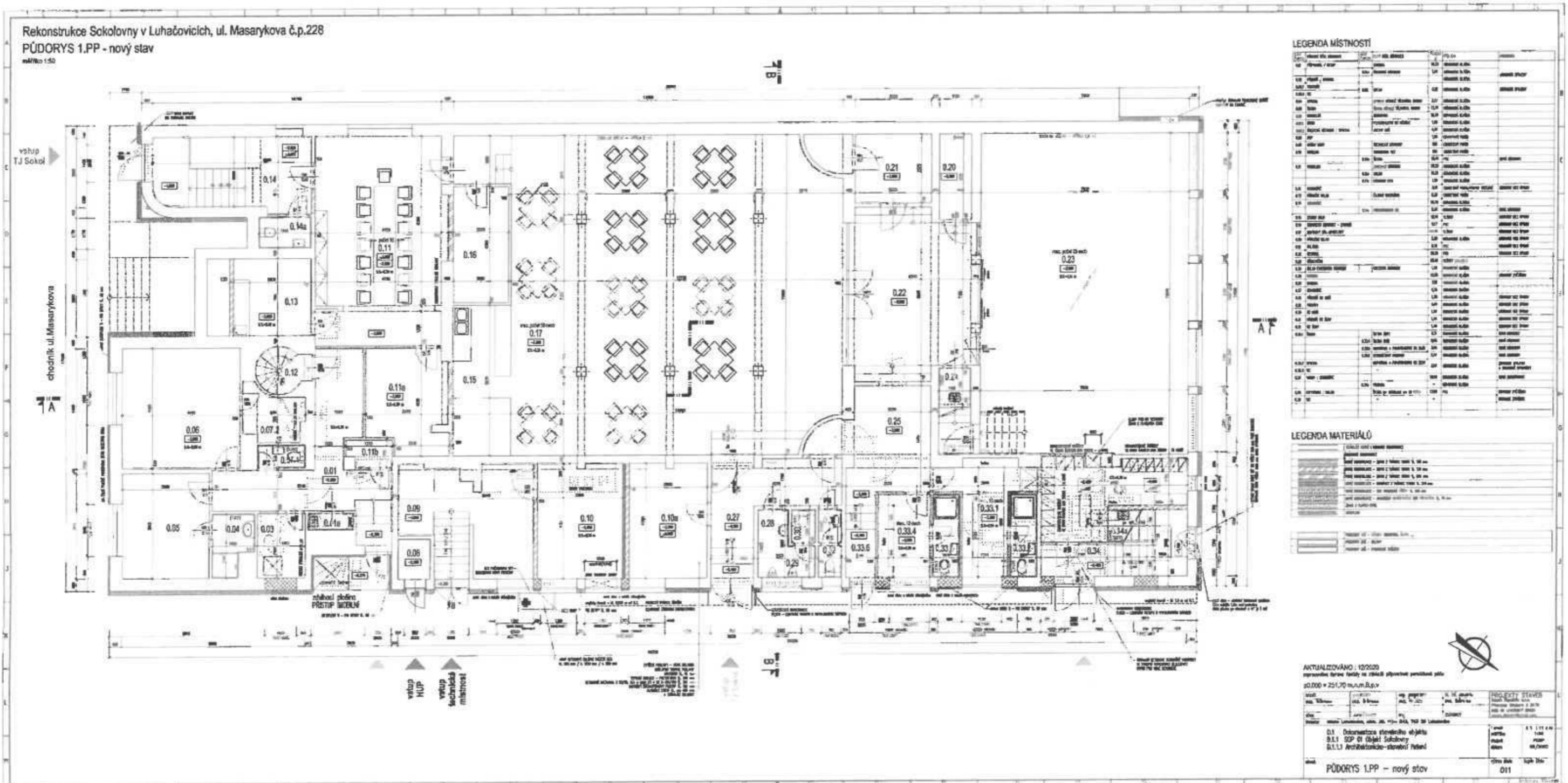


Ing. Marian Ležák, starosta  
budoucí půjčitel



Monika Slováková, ředitelka  
budoucí vypůjčitel





Rekonstrukce Sokolovny v Luhačovicích, ul. Masarykova č.p.228  
 PŮDORYS 1.NP - nový stav  
 měřítko 1:50

sousední budova internátu střední školy

7A

chodník ul. Masarykova

7B

7B

7A

LEGENDA MÍSTNOSTÍ

číslo místnosti	popis místnosti	výška	podlaha	strop	stěny	okna	dvře
1.01	vestibul	2,40	keramická dlažba	akustický strop	malba	okna	dvře
1.02	chodba	2,40	keramická dlažba	akustický strop	malba	okna	dvře
1.03	chodba	2,40	keramická dlažba	akustický strop	malba	okna	dvře
1.04	chodba	2,40	keramická dlažba	akustický strop	malba	okna	dvře
1.05	chodba	2,40	keramická dlažba	akustický strop	malba	okna	dvře
1.06	chodba	2,40	keramická dlažba	akustický strop	malba	okna	dvře
1.07	chodba	2,40	keramická dlažba	akustický strop	malba	okna	dvře
1.08	chodba	2,40	keramická dlažba	akustický strop	malba	okna	dvře
1.09	chodba	2,40	keramická dlažba	akustický strop	malba	okna	dvře
1.10	chodba	2,40	keramická dlažba	akustický strop	malba	okna	dvře
1.11	chodba	2,40	keramická dlažba	akustický strop	malba	okna	dvře
1.12	chodba	2,40	keramická dlažba	akustický strop	malba	okna	dvře
1.13	chodba	2,40	keramická dlažba	akustický strop	malba	okna	dvře
1.14	chodba	2,40	keramická dlažba	akustický strop	malba	okna	dvře
1.15	chodba	2,40	keramická dlažba	akustický strop	malba	okna	dvře
1.16	chodba	2,40	keramická dlažba	akustický strop	malba	okna	dvře
1.17	chodba	2,40	keramická dlažba	akustický strop	malba	okna	dvře
1.18	chodba	2,40	keramická dlažba	akustický strop	malba	okna	dvře
1.19	chodba	2,40	keramická dlažba	akustický strop	malba	okna	dvře
1.20	chodba	2,40	keramická dlažba	akustický strop	malba	okna	dvře
1.21	chodba	2,40	keramická dlažba	akustický strop	malba	okna	dvře
1.22	chodba	2,40	keramická dlažba	akustický strop	malba	okna	dvře
1.23	chodba	2,40	keramická dlažba	akustický strop	malba	okna	dvře
1.24	chodba	2,40	keramická dlažba	akustický strop	malba	okna	dvře
1.25	chodba	2,40	keramická dlažba	akustický strop	malba	okna	dvře
1.26	chodba	2,40	keramická dlažba	akustický strop	malba	okna	dvře
1.27	chodba	2,40	keramická dlažba	akustický strop	malba	okna	dvře
1.28	chodba	2,40	keramická dlažba	akustický strop	malba	okna	dvře
1.29	chodba	2,40	keramická dlažba	akustický strop	malba	okna	dvře
1.30	chodba	2,40	keramická dlažba	akustický strop	malba	okna	dvře
1.31	chodba	2,40	keramická dlažba	akustický strop	malba	okna	dvře
1.32	chodba	2,40	keramická dlažba	akustický strop	malba	okna	dvře
1.33	chodba	2,40	keramická dlažba	akustický strop	malba	okna	dvře
1.34	chodba	2,40	keramická dlažba	akustický strop	malba	okna	dvře
1.35	chodba	2,40	keramická dlažba	akustický strop	malba	okna	dvře
1.36	chodba	2,40	keramická dlažba	akustický strop	malba	okna	dvře
1.37	chodba	2,40	keramická dlažba	akustický strop	malba	okna	dvře
1.38	chodba	2,40	keramická dlažba	akustický strop	malba	okna	dvře
1.39	chodba	2,40	keramická dlažba	akustický strop	malba	okna	dvře
1.40	chodba	2,40	keramická dlažba	akustický strop	malba	okna	dvře
1.41	chodba	2,40	keramická dlažba	akustický strop	malba	okna	dvře
1.42	chodba	2,40	keramická dlažba	akustický strop	malba	okna	dvře
1.43	chodba	2,40	keramická dlažba	akustický strop	malba	okna	dvře
1.44	chodba	2,40	keramická dlažba	akustický strop	malba	okna	dvře
1.45	chodba	2,40	keramická dlažba	akustický strop	malba	okna	dvře
1.46	chodba	2,40	keramická dlažba	akustický strop	malba	okna	dvře
1.47	chodba	2,40	keramická dlažba	akustický strop	malba	okna	dvře
1.48	chodba	2,40	keramická dlažba	akustický strop	malba	okna	dvře
1.49	chodba	2,40	keramická dlažba	akustický strop	malba	okna	dvře
1.50	chodba	2,40	keramická dlažba	akustický strop	malba	okna	dvře

LEGENDA MATERIÁLŮ

číslo	popis
1	keramická dlažba
2	akustický strop
3	malba
4	okna
5	dvře

AKTUALIZOVÁNO : 01/2020

rekonstrukce objektu

AKTUALIZOVÁNO : 12/2020

rekonstrukce objektu

20.000 - 251,70 m.c.m.s.p.v

objekt	popis	objekt	popis
01	Objekt Sokolovny	01.1	Rekonstrukce objektu
01.1	Objekt Sokolovny	01.1.1	Rekonstrukce objektu
01.1.1	Rekonstrukce objektu	01.1.1.1	Rekonstrukce objektu

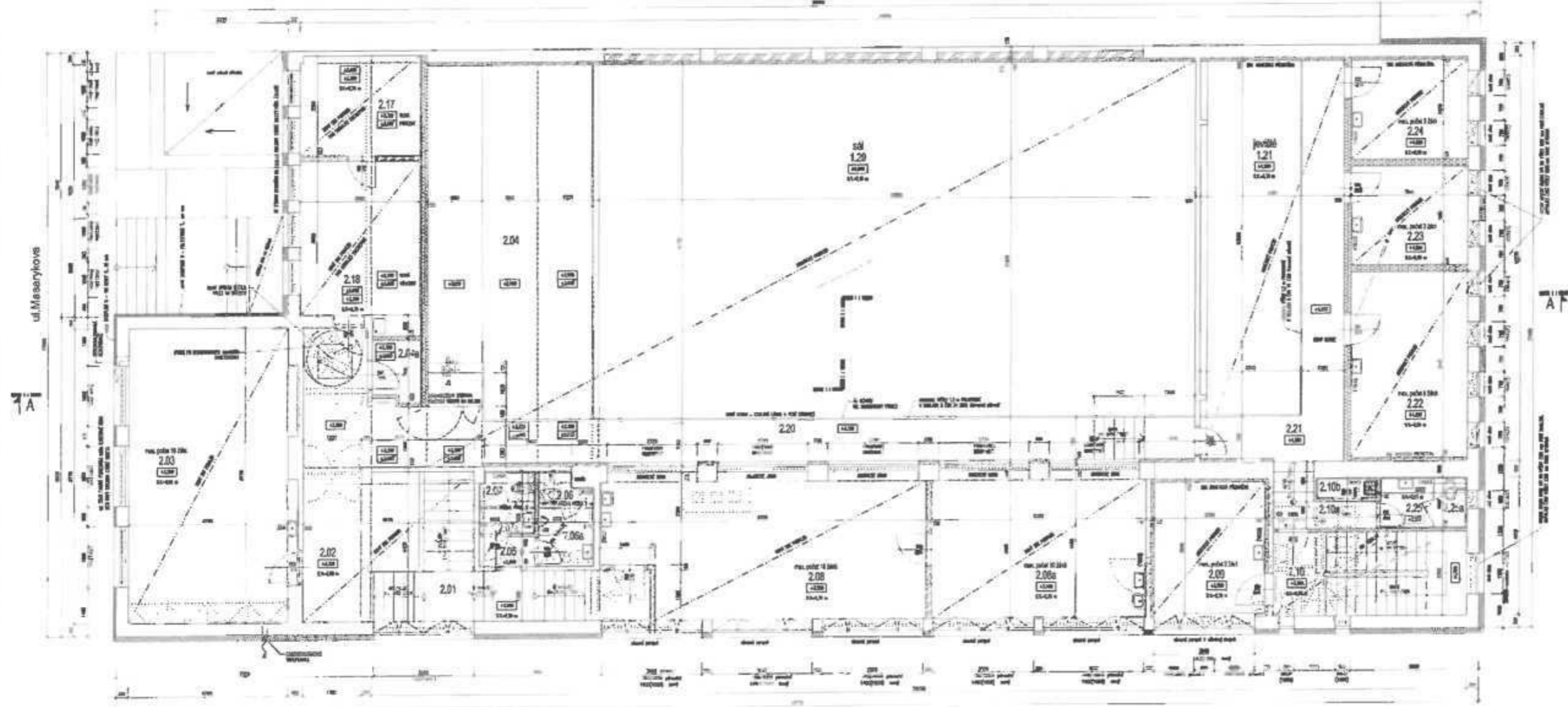
PŮDORYS 1.NP - nový stav



Rekonstrukce Sokolovny v Luhačovicích, ul. Masarykova č.p.228  
 PŮDORYS 2.NP - nový stav  
 měřítko 1:50

sousední budova internátu střední školy

7/B



**LEGENDA MÍSTNOSTI**

Číslo	Název místnosti	Užití	Podlaží	Stav
2.01	Chodba	Chodba	2.NP	Nový stav
2.02	Chodba	Chodba	2.NP	Nový stav
2.03	Chodba	Chodba	2.NP	Nový stav
2.04	Chodba	Chodba	2.NP	Nový stav
2.05	Chodba	Chodba	2.NP	Nový stav
2.06	Chodba	Chodba	2.NP	Nový stav
2.07	Chodba	Chodba	2.NP	Nový stav
2.08	Chodba	Chodba	2.NP	Nový stav
2.09	Chodba	Chodba	2.NP	Nový stav
2.10	Chodba	Chodba	2.NP	Nový stav
2.11	Chodba	Chodba	2.NP	Nový stav
2.12	Chodba	Chodba	2.NP	Nový stav
2.13	Chodba	Chodba	2.NP	Nový stav
2.14	Chodba	Chodba	2.NP	Nový stav
2.15	Chodba	Chodba	2.NP	Nový stav
2.16	Chodba	Chodba	2.NP	Nový stav
2.17	Chodba	Chodba	2.NP	Nový stav
2.18	Chodba	Chodba	2.NP	Nový stav
2.19	Chodba	Chodba	2.NP	Nový stav
2.20	Chodba	Chodba	2.NP	Nový stav
2.21	Chodba	Chodba	2.NP	Nový stav
2.22	Chodba	Chodba	2.NP	Nový stav
2.23	Chodba	Chodba	2.NP	Nový stav
2.24	Chodba	Chodba	2.NP	Nový stav
2.25	Chodba	Chodba	2.NP	Nový stav
2.26	Chodba	Chodba	2.NP	Nový stav
2.27	Chodba	Chodba	2.NP	Nový stav
2.28	Chodba	Chodba	2.NP	Nový stav
2.29	Chodba	Chodba	2.NP	Nový stav
2.30	Chodba	Chodba	2.NP	Nový stav
2.31	Chodba	Chodba	2.NP	Nový stav
2.32	Chodba	Chodba	2.NP	Nový stav
2.33	Chodba	Chodba	2.NP	Nový stav
2.34	Chodba	Chodba	2.NP	Nový stav
2.35	Chodba	Chodba	2.NP	Nový stav
2.36	Chodba	Chodba	2.NP	Nový stav
2.37	Chodba	Chodba	2.NP	Nový stav
2.38	Chodba	Chodba	2.NP	Nový stav
2.39	Chodba	Chodba	2.NP	Nový stav
2.40	Chodba	Chodba	2.NP	Nový stav
2.41	Chodba	Chodba	2.NP	Nový stav
2.42	Chodba	Chodba	2.NP	Nový stav
2.43	Chodba	Chodba	2.NP	Nový stav
2.44	Chodba	Chodba	2.NP	Nový stav
2.45	Chodba	Chodba	2.NP	Nový stav
2.46	Chodba	Chodba	2.NP	Nový stav
2.47	Chodba	Chodba	2.NP	Nový stav
2.48	Chodba	Chodba	2.NP	Nový stav
2.49	Chodba	Chodba	2.NP	Nový stav
2.50	Chodba	Chodba	2.NP	Nový stav
2.51	Chodba	Chodba	2.NP	Nový stav
2.52	Chodba	Chodba	2.NP	Nový stav
2.53	Chodba	Chodba	2.NP	Nový stav
2.54	Chodba	Chodba	2.NP	Nový stav
2.55	Chodba	Chodba	2.NP	Nový stav
2.56	Chodba	Chodba	2.NP	Nový stav
2.57	Chodba	Chodba	2.NP	Nový stav
2.58	Chodba	Chodba	2.NP	Nový stav
2.59	Chodba	Chodba	2.NP	Nový stav
2.60	Chodba	Chodba	2.NP	Nový stav
2.61	Chodba	Chodba	2.NP	Nový stav
2.62	Chodba	Chodba	2.NP	Nový stav
2.63	Chodba	Chodba	2.NP	Nový stav
2.64	Chodba	Chodba	2.NP	Nový stav
2.65	Chodba	Chodba	2.NP	Nový stav
2.66	Chodba	Chodba	2.NP	Nový stav
2.67	Chodba	Chodba	2.NP	Nový stav
2.68	Chodba	Chodba	2.NP	Nový stav
2.69	Chodba	Chodba	2.NP	Nový stav
2.70	Chodba	Chodba	2.NP	Nový stav
2.71	Chodba	Chodba	2.NP	Nový stav
2.72	Chodba	Chodba	2.NP	Nový stav
2.73	Chodba	Chodba	2.NP	Nový stav
2.74	Chodba	Chodba	2.NP	Nový stav
2.75	Chodba	Chodba	2.NP	Nový stav
2.76	Chodba	Chodba	2.NP	Nový stav
2.77	Chodba	Chodba	2.NP	Nový stav
2.78	Chodba	Chodba	2.NP	Nový stav
2.79	Chodba	Chodba	2.NP	Nový stav
2.80	Chodba	Chodba	2.NP	Nový stav
2.81	Chodba	Chodba	2.NP	Nový stav
2.82	Chodba	Chodba	2.NP	Nový stav
2.83	Chodba	Chodba	2.NP	Nový stav
2.84	Chodba	Chodba	2.NP	Nový stav
2.85	Chodba	Chodba	2.NP	Nový stav
2.86	Chodba	Chodba	2.NP	Nový stav
2.87	Chodba	Chodba	2.NP	Nový stav
2.88	Chodba	Chodba	2.NP	Nový stav
2.89	Chodba	Chodba	2.NP	Nový stav
2.90	Chodba	Chodba	2.NP	Nový stav
2.91	Chodba	Chodba	2.NP	Nový stav
2.92	Chodba	Chodba	2.NP	Nový stav
2.93	Chodba	Chodba	2.NP	Nový stav
2.94	Chodba	Chodba	2.NP	Nový stav
2.95	Chodba	Chodba	2.NP	Nový stav
2.96	Chodba	Chodba	2.NP	Nový stav
2.97	Chodba	Chodba	2.NP	Nový stav
2.98	Chodba	Chodba	2.NP	Nový stav
2.99	Chodba	Chodba	2.NP	Nový stav
2.100	Chodba	Chodba	2.NP	Nový stav

**LEGENDA MATERIÁLŮ**

Číslo	Název materiálu	Užití
1	Podlahy	Podlahy
2	Stěny	Stěny
3	Stropy	Stropy
4	Okna	Okna
5	Střešní konstrukce	Střešní konstrukce
6	Technická zařízení	Technická zařízení
7	Stavba	Stavba
8	Stavba	Stavba
9	Stavba	Stavba
10	Stavba	Stavba
11	Stavba	Stavba
12	Stavba	Stavba
13	Stavba	Stavba
14	Stavba	Stavba
15	Stavba	Stavba
16	Stavba	Stavba
17	Stavba	Stavba
18	Stavba	Stavba
19	Stavba	Stavba
20	Stavba	Stavba
21	Stavba	Stavba
22	Stavba	Stavba
23	Stavba	Stavba
24	Stavba	Stavba
25	Stavba	Stavba
26	Stavba	Stavba
27	Stavba	Stavba
28	Stavba	Stavba
29	Stavba	Stavba
30	Stavba	Stavba
31	Stavba	Stavba
32	Stavba	Stavba
33	Stavba	Stavba
34	Stavba	Stavba
35	Stavba	Stavba
36	Stavba	Stavba
37	Stavba	Stavba
38	Stavba	Stavba
39	Stavba	Stavba
40	Stavba	Stavba
41	Stavba	Stavba
42	Stavba	Stavba
43	Stavba	Stavba
44	Stavba	Stavba
45	Stavba	Stavba
46	Stavba	Stavba
47	Stavba	Stavba
48	Stavba	Stavba
49	Stavba	Stavba
50	Stavba	Stavba
51	Stavba	Stavba
52	Stavba	Stavba
53	Stavba	Stavba
54	Stavba	Stavba
55	Stavba	Stavba
56	Stavba	Stavba
57	Stavba	Stavba
58	Stavba	Stavba
59	Stavba	Stavba
60	Stavba	Stavba
61	Stavba	Stavba
62	Stavba	Stavba
63	Stavba	Stavba
64	Stavba	Stavba
65	Stavba	Stavba
66	Stavba	Stavba
67	Stavba	Stavba
68	Stavba	Stavba
69	Stavba	Stavba
70	Stavba	Stavba
71	Stavba	Stavba
72	Stavba	Stavba
73	Stavba	Stavba
74	Stavba	Stavba
75	Stavba	Stavba
76	Stavba	Stavba
77	Stavba	Stavba
78	Stavba	Stavba
79	Stavba	Stavba
80	Stavba	Stavba
81	Stavba	Stavba
82	Stavba	Stavba
83	Stavba	Stavba
84	Stavba	Stavba
85	Stavba	Stavba
86	Stavba	Stavba
87	Stavba	Stavba
88	Stavba	Stavba
89	Stavba	Stavba
90	Stavba	Stavba
91	Stavba	Stavba
92	Stavba	Stavba
93	Stavba	Stavba
94	Stavba	Stavba
95	Stavba	Stavba
96	Stavba	Stavba
97	Stavba	Stavba
98	Stavba	Stavba
99	Stavba	Stavba
100	Stavba	Stavba

AKTUALIZOVANO: 12/2020  
 zpracoval: Ing. Petr Štěpánek, projektant  
 20,000 + 201,70 m<sup>2</sup> m<sup>2</sup> B. a. v.

Číslo	Název	Podlaží	Stav
01	Dokumentace stavby/objektu	2.NP	Nový stav
01.1	SOP - Účel: Sokolovna	2.NP	Nový stav
01.1.1	Architektonicko-stavbní řešení	2.NP	Nový stav

PŮDORYS 2.NP - nový stav  
 013



## Příloha č. 1 D. Specifikace místností 1.PP

číslo místnosti	nový účel místnosti 1.PP	(m2)	město	ZUŠ
0.01	chodba	19,23		19,23
0.01a	úklidová místnost	1,04		1,04
0.03	sklad	4,32		4,32
0.04	sprcha učitelé tělovýchovného oboru	3,27		3,27
0.05	šatna učitelé tělovýchovného oboru	12,76		12,76
0.06	sborovna	19,78		19,78
0.07.1	pohotovostní WC učitelé	1,5		1,5
0.07.2	archiv ZUŠ	4,07		4,07
0.08	HUP	1,8	1,8	
0.09	technická místnost	18,7	18,7	
0.10	strojovna VZT	13,7	13,7	
0.10a	šatna	12,41	12,41	
0.11	zasedací místnost	38,23	38,23	
0.11a	sklad	11,36	11,36	
0.11b	místnost EPS	1,59	1,59	
0.12	schodiště	3,1		3,1
0.13	čajová kuchyňka	8,35	8,35	
0.14	schodiště	15,76	15,76	
0.14a	pohotovostní WC	2,28	2,28	
0.15	zázemí sálu	12,1	12,1	
0.16	technická místnost - zvukař	9,17	9,17	
0.17	loutkový sál - sportovní hry	147,95	147,95	
0.20	příruční sklad	3,85	3,85	
0.21	skládek	8,1	8,1	
0.22	vestibul	29,5	29,5	
0.23	tělocvična	93,4	93,4	
0.24	úklidová místnost	1,7	1,7	
0.25	chodba	13,68	13,68	
0.26	chodba	7,91	7,91	
0.27	schodiště	4,75	4,75	
0.28	předsíň WC muži	1,3	1,3	
0.29	pisárny	3,1	3,1	
0.30	WC muži	1,1	1,1	
0.31	předsíň WC ženy	1,1	1,1	
0.32	WC ženy	1,4	1,4	
0.33.1	šatna ženy	9,71	9,71	
0.33.2	umyvárna + pohotovostní WC ženy	3,1	3,1	
0.33.4	šatna muži	6,05	6,05	
0.33.5	umyvárna + pohotovostní WC muži	3,1	3,1	
0.33.6	schodišťový prostor	3,77	3,77	
0.34	vstup / schodiště	10,48		10,48
0.34a	výlevka	0	0	0
0.35	šatna	13		13
<b>Celkem</b>		<b>582,57</b>	<b>490,02</b>	<b>92,55</b>

## Příloha č. 1 E. Specifikace místností 1.NP

číslo místnosti	nový účel místnosti 1. NP	(m2)	město	ZUŠ
1.01	vstup pro imobilní	5,5		5,5
1.03	předsíň WC + pisoáry chlapci (muži)	6,57		6,57
1.04	kabinka WC chlapci (muži)	1,58		1,58
1.06	učebna - bicí nástroje / rocková kapala zkušebna	39		39
1.09	úklidová místnost	2,25		2,25
1.10.1	schodiště	26,85		26,85
1.10.2	vestibul	60,9		60,9
1.10.2a	šatna žáků tělovýchovného oboru	3,4		3,4
1.10.2b	umyvárna žáků tělovýchovného oboru	2,54		2,54
1.10.2c	umyvárna žákyň tělovýchovného oboru	2,77		2,77
1.11	předsíň WC dívky (ženy)	4,58		4,58
1.12	kabinka WC dívky (ženy)	1,24		1,24
1.13	kabinka WC dívky (ženy)	1,24		1,24
1.14	chodba	4,15		4,15
1.15	šatna žákyň tělovýchovného oboru	8		8
1.15a	WC imobilní	3,26		3,26
1.20	hlavní sál - baletní a koncertní	206,23	206,23	
1.20a	sklad židlí	7,76		7,76
1.20b	sklad židlí / šatna (při představení)	6,19		6,19
1.20c	sklad schodolez	1,76		1,76
1.20d	schodiště do 1.PP	5,57	5,57	
1.21	jeviště	52,56	52,56	
1.21a	učebna dechové dřevěné nástroje	9,99		9,99
1.21b	učebna klavír	9,8		9,8
1.21c	učebna klavír	9,8		9,8
1.21d	učebna houslové nástroje	9,8		9,8
1.22	učebna žesťové nástroje /sbor zkušebna/	30,35		30,35
1.23	přísálí	13,8	13,8	
1.23a	učebna pěvecké uddělení	27,54		27,54
1.24	čajová kuchyňka	5,76		5,76
1.24a	předsíň WC dívky (ženy)	2,46		2,46
1.24b	kabinka WC dívky (ženy)	1,56		1,56
1.24c	chodba	1,14		1,14
1.25	schodišťový prostor - nové schodiště	15,11		15,11
1.25a	nové schodiště	2,4		2,4
1.26	předsíň WC + pisoáry chlapci (muži)	6,6		6,6
1.26a	kabinka WC chlapci (muži)	1,8		1,8
<b>Celkem</b>		<b>601,81</b>	<b>278,16</b>	<b>323,65</b>

## Příloha č. 1 F. Specifikace místností 2.NP

číslo místnosti	nový účel místnosti 2. NP	(m2)	město	ZUŠ
2.01	schodiště	16,79		16,79
2.02	chodba	27,56		27,56
2.03	učebna hudební nauky a kolektivních pře	43,23		43,23
2.04	balkon + schodiště	51,39	51,39	
2.04a	archiv	2,53		2,53
2.05	chodba	1,56		1,56
2.06	kabinka WC učitelé ženy	1,49		1,49
2.06a	předsíň WC učitelé ženy	2,91		2,91
2.07	kabinka WC učitelé muži	1,45		1,45
2.07a	předsíň WC + pisoár učitelé muži	1,55		1,55
2.08	učebna výtvarného oboru	39,69		39,69
2.08a	učebna výtvarného oboru s vypalovací p	27,9		27,9
2.09	učebna bicí nástroje	12,87		12,87
2.10	schodišťový prostor - nové schodiště	14,49		14,49
2.10a	nové schodiště + chodba	3,91		3,91
2.10b	úklidová místnost	1,08		1,08
2.17	kancelář - účtárna	10,77		10,77
2.18	kancelář - ředitelka	17,48		17,48
2.20	ochoz nad sálem vč. schodiště	26,57		26,57
2.21	ochoz nad jevištěm	18,85		18,85
2.22	učebna klarinetové oddělení	19,22		19,22
2.23	učebna kytarové oddělení	10,5		10,5
2.24	učebna klávesové nástroje	10,4		10,4
2.25	předsíň pohotovostní WC učitelé	2,39		2,39
2.25a	kabinka pohotovostní WC učitelé	1,5		1,5
<b>Celkem</b>		<b>368,08</b>	<b>51,39</b>	<b>316,69</b>

