

Hasičský záchranný sbor Moravskoslezského kraje				
EVIDENCE SMLUV				
HMSK	SML	poř. číslo	rok	dobu plnění
Ev. číslo SSP				

Dodatek č. 1 ke smlouvě o dodávce vody a odvádění odpadních vod čís. 10533

I. Smluvní strany

Česká republika - Hasičský záchranný sbor Moravskoslezského kraje

Sídlo: Výškovická 40, 700 30 Ostrava-Zábřeh

Zastoupený: plk. Ing. Radimem Kuchařem, náměstkem ředitele pro IZS a operační řízení, statutárním zástupcem HZS Moravskoslezského kraje

IČO: 70884561

DIČ: CZ70884561 (není plátce)

Bankovní spojení: ČNB Ostrava, číslo účtu: 1933881/0710

(dále jen „odběratel“)

a

VaK Bruntál a.s.

Sídlo: tř. Práce 1445/42, 792 01 Bruntál

IČO: 47675861

DIČ: CZ47675861

Zastoupená: [redacted]

Kontakt: [redacted]

Bankovní spojení: Komerční banka a.s., č. účtu: 1704771/0100

zapsána v obchodním rejstříku vedeném Krajským soudem v Ostravě, odd. B, vl. 732

(dále jen „dodavatel“)

II. Změny ve smlouvě

1. Smluvní strany uzavřely dne 11.01.2019 smlouvu o dodávce vody a odvádění odpadních vod čís. 10533, (ev. č. odběratele HMSK/SML/6/2019), jejímž předmětem je dodávka vody do sjednaného odběrného místa a odvádění odpadních vod ze sjednaného odběrného místa, kterým je hasičská stanice Bruntál, ul. Zeyerova 1716/15, 792 01 Bruntál (dále jen „smlouva“).
2. Vzhledem k tomu, že od 01.01.2022 dochází ke změně výpočtu množství srážkových vod odváděných do kanalizace, dohodly se smluvní strany na aktualizaci přílohy č. 2 smlouvy.
3. Ostatní ustanovení smlouvy se nemění.



III. Ostatní ujednání

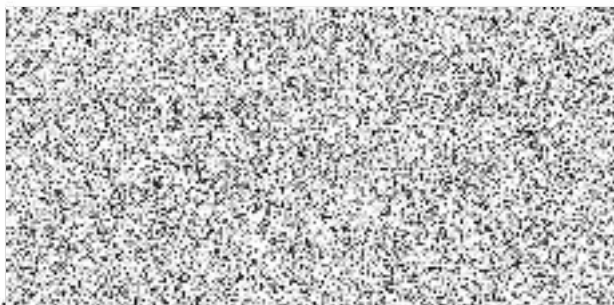
1. Tento dodatek je vyhotoven ve dvou stejnopisech s platností originálu, přičemž každá ze smluvních stran obdrží jeden stejnopis.
2. Tento dodatek podléhá povinnosti uveřejnění v registru smluv podle zákona č. 340/2015 Sb., o zvláštních podmínkách účinnosti některých smluv, uveřejňování těchto smluv a o registru smluv (zákon o registru smluv), ve znění pozdějších předpisů, přičemž smluvní strany souhlasí s jeho uveřejněním v plném rozsahu. Uveřejnění tohoto dodatku v registru smluv zajistí odběratel.
3. Tento dodatek nabývá účinnosti od 01.01.2022, nejdříve však dnem uveřejnění tohoto dodatku v registru smluv.
4. Smluvní strany uzavírají tento dodatek v souladu s Nařízením Evropského parlamentu a Rady (EU) 2016/679 ze dne 27. dubna 2016 o ochraně fyzických osob v souvislosti se zpracováním osobních údajů a o volném pohybu těchto údajů a o zrušení směrnice 95/46/ES (obecné nařízení o ochraně osobních údajů). Osobní údaje uvedené v tomto dodatku budou použity pouze pro účely plnění tohoto dodatku a při uveřejnění dodatku budou anonymizovány.
5. Nedílnou součástí tohoto dodatku je aktualizovaná příloha č. 2 smlouvy.

Ostrava dne

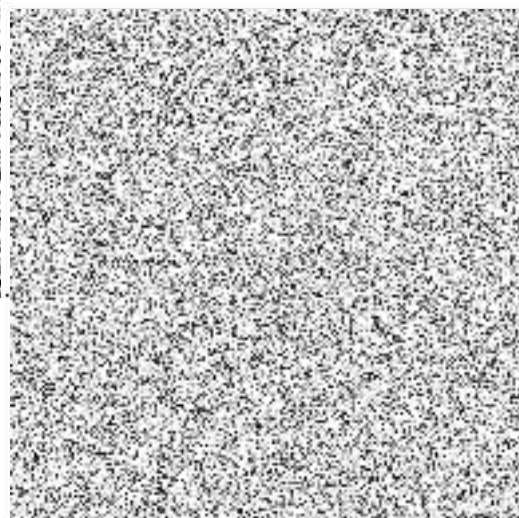
4/1 20

Bruntál dne

30. 12. 2021



za odběratele
plk. Ing. Radim Kuchař
náměstek ředitele pro IZS a operační řízení
statutární zástupce
HZS Moravskoslezského kraje



**Příloha č. 2 ke Smlouvě o dodávce vody a odvádění odpadních vod č. 10533**1. Místo připojení na adrese: **Bruntál, Zeyerova 1716/15**

Výpočet množství srážkových vod odváděných do kanalizace platný od 01.01.2022.

Druh plochy	Plocha (m ²)	Odtokový součinitel (v případě možnosti odtoku do kanalizace)	Redukovaná plocha (m ²) (plocha krát odtokový součinitel)
A (těžce propustné zpevněné plochy, zastavěné plochy například střechy s nepropustnou homí vrstvou, asfaltové a betonové plochy, dlažby se záhlvkou spár, zámkové dlažby)	1574	0,9	1417
B (púdorysná plocha vegetační střechy s mocností souvrství od 5 cm do 10 cm, umožňující částečné zadržování srážkových vod)	0	0,6*	0
C (propustné zpevněné plochy, například upravené zpevněné štěrkové plochy, dlažby se širšími spárami vyplněnými materiálem umožňujícím zasakování)	0	0,4	0
D (púdorysná plocha vegetační střechy s mocností souvrství od 11 do 30 cm, umožňující částečné zadržování srážkových vod)	0	0,3*	0
E (púdorysná plocha vegetační střechy s mocností souvrství od 31 cm umožňující částečné zadržování srážkových vod)	0	0,1*	0
F (plochy kryté vegetací, zatravněné plochy, například sady, hřiště, zahrady, komunikace ze zatravněvaných a vsakovacích tvámic)	2817	0,05	141
<i>*Odtokový součinitel lze pro plochu s přesně definovaným souvrstvím stanovit také na základě měření v akreditované zkušebně podle české technické normy ČSN EN 12056-3 při návrhovém dešti o intenzitě 0,03 l*s⁻¹*m⁻² po dobu 15 minut ze vzorce C=Q/(r*A). Mocnost souvrství vegetační střechy se měří od homí hrany kořenovzdorné vrstvy (zpravidla hydroizolace) a v případě střechy s obrácenou skladbou vrstev od homí hrany tepelné izolace po povrch vegetačního souvrství kolmo ke sklonu střechy. Mocnost souvrství nebo aplikace souvrství, jehož odtokový součinitel se stanovuje podle věty první této poznámky, se prokazuje projektovou dokumentací nebo zprávou technického dozoru investora nebo jeho zápisem ve stavebním deníku. Provozovatel kanalizace je oprávněn na střeše provést při přejímce kanalizační připojky nebo při oznámení o snížení odtokového součinitele vlastní měření mocnosti a skladby souvrství. Výpočet redukované plochy dle tohoto odtokového součinitele bude dle vyhlášky č. 244/2021 Sb. účinný od 1. července 2022.</i>			
Součet redukovaných ploch (m²):			1557
Dlouhodobý srážkový normál** 1991-2020 pro lokalitu Bruntál je 684,9 mm/rok, tj. 0,6849 m/rok.			
<i>**Dlouhodobý srážkový normál je průměrem ročního úhmu srážek v daném místě nebo oblasti za období alespoň 30 let a poskytuje jej Český hydrometeorologický ústav. Pro účely této vyhlášky byly zvolené hodnoty za období 1961 až 1990. Platnost hodnot tohoto dlouhodobého srážkového normálu skončí k 31. prosinci 2021. Pro období od 1. ledna 2022 do 31. prosince 2051 se použije dlouhodobý srážkový normál v daném místě nebo oblasti za období 1991 až 2020.</i>			
Roční množství odváděných srážkových vod Q v m³ = součet redukovaných ploch v m² krát dlouhodobý srážkový normál v m/rok.			1067

Veškeré změny je odběratel povinen neprodleně oznámit vlastníku nebo provozovateli kanalizace.

V Bruntále dne 10. prosince 2021

V ...*Ostrov*... dne *5/1 20*...

DODAVATEL

