



Hasičský záchranný sbor Moravskoslezského kraje				
EVIDENCE SMLUV				
HMSK	SML	28/16 poř. číslo	2006 rok	dobu plnění
Ev. číslo v SSD 904026701-5				

DODATEK č. 016

ke smlouvě o dodávce tepelné energie č. 00026 ze dne 30.12.2005
uzavřený mezi níže uvedenými smluvními stranami:

I. Smluvní strany

1. Havířovská teplárenská společnost, a.s.

Se sídlem: Konzumní 298/6a, Šumbark, 736 01 Havířov
zapsaná v obchodním rejstříku vedeném u Krajského soudu v Ostravě, oddíl B, vložka 1113

IČ: 619 74 706, DIČ: CZ61974706

Zastoupená: [redacted]

Bankovní spojení: Komerční banka, a.s., pobočka Havířov

Číslo účtu: 193523710267/0100

(dále jen „dodavatel“ nebo obecně „smluvní strana“)

a

2. Česká republika - Hasičský záchranný sbor Moravskoslezského kraje

Se sídlem: Výškovická 40, 70030 Ostrava-Zábřeh

IČ: 70884561, DIČ: CZ70884561

Zastoupen: plk. Ing. Radim Kuchař, náměstek ředitele pro IZS a operační řízení, statutární
zástupce HZS Moravskoslezského kraje

Číslo účtu: 1933881/0710

(dále též „odběratel“ nebo obecně „smluvní strana“)

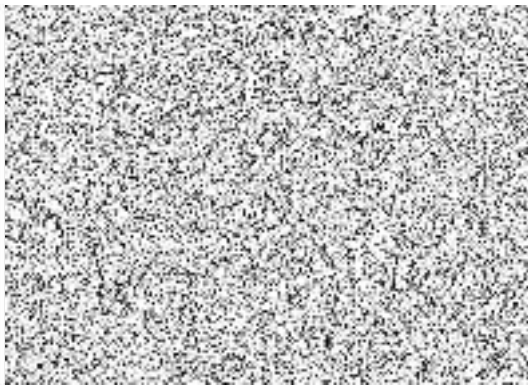
II. Předmět dodatku

1. Předmětem tohoto dodatku je změna smlouvy o dodávce tepelné energie číslo 00026 uzavřené dne 30.12.2005 ve znění pozdějších dodatků (dále též „Smlouva“) v souladu s ustanovením článku VII. odst. 2 Smlouvy.
2. Smluvní strany se dohodly, že Smlouva se mění takto:
 - a) Příloha č. 1: *Technické parametry odběrného místa* ze dne 1. 1. 2021 se nahrazuje novou Přílohou č. 1: *Technické parametry odběrného místa* ze dne 1. 1. 2022, která tvoří přílohu tohoto dodatku a která se stává nedílnou součástí uzavřené Smlouvy;
 - b) Příloha č. 2: *Cenové ujednání* ze dne 1. 1. 2021 se nahrazuje novou Přílohou č. 2 *Cenové ujednání* ze dne 1. 1. 2022, která tvoří přílohu tohoto dodatku a která se stává nedílnou součástí uzavřené Smlouvy;

III. Závěrečná ujednání

1. Tento dodatek smlouvy včetně Příloh uvedených v článku II. tohoto dodatku, byl vyhotoven ve dvou písemných stejnopisech s platností originálu. Každá ze smluvních stran obdrží jeden stejnopis.
2. Oboustranným podepsáním nabývá tento dodatek číslo 016 platnosti, účinnosti nabývá od **01. 01. 2022.**
3. Obě strany prohlašují, že současně s podpisem tohoto dodatku obdržely jeden stejnopis tohoto dodatku a jeden stejnopis Přílohy č. 1 a Přílohy č. 2, které jsou výše specifikovány a že souhlasí s celým obsahem těchto dokumentů a na důkaz toho připojují své podpisy.

V Havířově dne:



(odběratel)





Technické parametry odběrného místa

Odběrné místo (číslo, název): OM 068-013 požární zbrojnice, Karvinská

Původní označení OM: 0068-013/068

I.

1. místo předání: vstup do odběrného tepelného zařízení odběratele v Karvinská 1/1277
2. způsob přípravy TV:
3. místo měření ÚT: napojovací uzel v Karvinská 1/1277
4. místo měření TV: společným měřením s m. polici
5. způsob měření: měřič tepla

II.

Základní parametry dodávané a vrácené teplotonosné látky:

Tlak (přívod/zpátečka):	0,6 / 0,5	MPa
Výkon:	0,113	MW
Objemový průtok:	max. 3,5	m ³ /h
Teplota při -15 °C (přívod/zpátečka):	78 / 40	°C

III.

Plocha v m² (v souladu s vyhláškou č. 269/2015 Sb.):

	nebyty	byty
Započítatelná pro ÚT	827,7	62,29
Podlahová pro TV	827,7	62,29

IV.

Odběrový diagram

1. Celkový plánovaný odběr tepelné energie za kalendářní rok:

Roční spotřeba tepla pro ÚT (v GJ _s)	276
Roční spotřeba tepla pro přípravu TV (v GJ _s)	132

2. Skutečně dodané a odebrané množství tepelné energie bude závislé na klimatických podmínkách a bude dodavatelem fakturováno dle jeho měřicího zařízení nebo dle náhradního způsobu uvedeného ve Všeobecných obchodních a dodacích podmínkách ke smlouvě o dodávce tepelné energie.
3. Případné změny odběrového diagramu na následující rok sjednává odběratel s dodavatelem do data uvedeného v OP. Nepodá-li odběratel návrh na nový odběrový diagram v tomto termínu, zpracuje odběrový diagram na další kalendářní rok dodavatel, a to postupem jednotným pro ostatní odběratele.



Cenové ujednání

1. Cena tepelné energie pro rok 2022 je sjednána na základě zákona č. 458/2000 Sb., energetický zákon, v platném znění, zákona č. 89/2012 Sb., občanský zákoník, v platném znění, zákona č. 526/1990 Sb., o cenách, v platném znění, vyhláškou č. 450/2009 Sb., v platném znění a v souladu s platnými Cenovými rozhodnutími ERÚ k cenám tepelné energie.
2. Toto cenové ujednání má platnost od 01. ledna 2022 do 31. prosince 2022.
3. Cena tepelné energie stanovená k 01. lednu je v souladu s Cenovým rozhodnutím ERÚ cena předběžná.
4. Předběžná cena je stanovena mimo jiné za předpokladu celkových smluvních ročních dodávek v lokalitě 645 140 GJ. Po skončení roku bude v souladu s platným Cenovým rozhodnutím ERÚ provedena výsledná kalkulace a vypočtena výsledná cena.
5. Dodavatel provede a zašle odběrateli vyúčtování na tuto výslednou cenu do 28. února následujícího roku.
6. Cena za tepelnou energii dodávanou v teplé vodě společně připravované a měřené pro více odběrných míst je stanovena v jednosložkové sazbě:

jednosložková sazba	Kč/GJ (bez DPH)	580,21
---------------------	-----------------	--------

7. Cena za tepelnou energii pro vytápění a dodávku teplé vody připravovanou decentralizovaně a měřenou na vstupu do odběrného zařízení je stanovena ve dvousložkové sazbě:

proměnná složka	Kč/GJ _{od} (bez DPH)	467,64
stálá složka	Kč/GJ _{st} (bez DPH)	180,00

8. K cenám uvedeným v tomto cenovém ujednání bude zaúčtováno DPH dle platných právních předpisů.
9. V uvedených cenách nejsou zahrnuty náklady na množství spotřebované vody (z veřejného vodovodu), která je pro odběratele ohřívána. Tyto náklady jsou rozúčtovány dle nákladů (faktur) Severomoravských vodovodů a kanalizací Ostrava, a.s. a odebraného množství vody (m³).

V Havířově dne: 01.01.2022

Pozn.: * - Dodávka teplé vody může být zajišťována dvěma různými způsoby, a to podle toho, jak byly rozvody k odběrnému místu (OM) v minulosti vybudovány. Vzhledem k rozdílnému charakteru dodávek TV je nutno dodávky TV také účtovat rozdílnými cenami. V případě potřeby je možno získat informace o konkrétním způsobu dodávek TV pro konkrétní OM na obchodním oddělení HTS.