

Zadavatel	<b>Technické služby města Olomouce, a.s.</b>
Název VZ	<b>Dodávka nosiče náradí</b>
Evidenční číslo VZ	<b>16/VZ/21</b>
Název dokumentu	<b>Kupní smlouva</b>

uzavřená podle § 2079 a násl. zákona č. 89/2012 Sb., občanský zákoník, ve znění pozdějších předpisů

### Smluvní strany

na straně jedné : **Daniš Davaztechnik s.r.o.**

**IČ: 28644875, DIČ: CZ28644875** se sídlem: **Hulínská 265/30, 75002 Přerov**

zapsaná v obchodním rejstříku vedeném KS Ostrava, oddíl C, vložka 45039

zastoupená Kamil Daniš, jednatel

účet č.

- dále jen prodávající - a

na straně druhé: **Technické služby města Olomouce, a.s..**

**IČ: 25826603, DIČ: CZ25826603**

**se sídlem Zamenhofova 783/34, 779 00 Olomouc**

zapsaná v obchodním rejstříku vedeném Krajským soudem v Ostravě, oddíl B, vložka 2052

zastoupená Ing. Pavel Dostál, předseda představenstva Ing. Miloslav Sobotka, člen představenstva

účet č.

- dále jen kupující-

### Preambule

Na základě zadávacího řízení ve věci zadání veřejné zakázky na dodávky zadané ve zjednodušeném podlimitním řízení dle zákona č. 134/2016 Sb., o zadávání veřejných zakázek, ve znění pozdějších předpisů (dále jen ZZVZ), uzavírají strany kupní smlouvu na zakázku pod názvem „**Dodávka nosiče náradí**“.

### I. Předmět smlouvy

- 1.1. Za podmínek dohodnutých v této smlouvě se prodávající zavazuje dodat kupujícímu nosič náradí, s výbavou uvedenou v příloze č. 1 smlouvy „Technické podmínky“ (dále jen „zboží“) a umožnit kupujícímu nabýt vlastnické právo ke zboží a kupující se zavazuje zboží převzít a zaplatit za ně prodávajícímu dle níže uvedených podmínek dohodnutou kupní cenu.
- 1.2. Podrobná specifikace zboží je uvedena:
  - v příloze č. 1 - Technické podmínky,
  - v příloze č. 2 - Podrobná specifikace předmětu smlouvy, ve které bude uveden podrobný popis předmětu smlouvy vč. technických parametrů.
- 1.3. Součástí závazku prodávajícího dodat zboží je i:
  - a) zajištění všech nezbytných zkoušek, atestů a revizí podle právních a hygienických předpisů a podle ČSN;
  - b) předvedení funkčnosti zboží;
  - c) zaškolení obsluhy;
  - d) předání technické dokumentace, návodu k obsluze, osvědčení o registraci vozidla (technický průkaz), příp. dalších platnými předpisy požadovaných dokladů a osvědčení, to vše v českém jazyce;
  - e) předání seznamu doporučených náhradních dílů;
  - f) odstranění všech obalů po předání zboží.
- 1.4. Závazek prodávajícího dodat zboží dle této smlouvy je splněn dodáním zboží, včetně předání veškeré dokumentace a výkonem činností uvedených v bodě 1.3.

Zadavatel	<b>Technické služby města Olomouce, a.s.</b>
Název VZ	<b>Dodávka nosiče náradí</b>

Evidenční číslo VZ	16/VZ/21
Název dokumentu	Kupní smlouva

## II. Termín a místo plnění

- 2.1. Prodávající se zavazuje, že zboží dle této smlouvy řádně dodá kupujícímu do 31.3.2021
- 2.2. V případě prodlení prodávajícího s dodáním zboží má kupující právo požadovat po prodávajícím smluvní pokutu ve výši 3.000,- Kč za každý i započatý den prodlení. Smluvní strany se mezi sebou dohodly na vyloučení použití ustanovení § 2050 zák. č. 89/2012 Sb., občanský zákoník, v platném znění. Smluvní strany se dohodly na tom, že ujednanou smluvní pokutou není dotčeno právo kupujícího požadovat po prodávajícím náhradu škody vzniklou kupujícímu z porušení povinnosti, ke které se vztahuje smluvní pokuta, a to vedle účtované smluvní pokuty.
- 2.3. Prodávající se zavazuje informovat způsobem dohodnutým v článku IX. této smlouvy kupujícího o přesném datu dodání zboží, a to nejméně 5 dnů předem.
- 2.4. Kupující se zavazuje zboží od prodávajícího převzít v termínu dodání zboží, a to pouze za podmínky, že zboží neobsahuje žádné vady a nedodělky. Místem dodání zboží je adresa Olomouc, Zamenhofova 783/34.

## III. Kupní cena

- 3.1. Kupní cena byla stranami dohodnuta jako cena pevná a nejvýše přípustná a činí:
  - kupní cena bez DPH 1 947 000,- Kč
  - DPH 21 % 408 870,- Kč
 Celková kupní cena **2 355 870,- Kč** včetně DPH.
- 3.2. V dohodnuté celkové kupní ceně jsou zahrnuty veškeré náklady prodávajícího spojené s dodáním zboží, zejména náklady na balení a přepravu zboží, pojištění, likvidaci obalů, obstarání dokumentů, náklady na uvedení zboží do provozu na místě dodání a zaškolení obsluhy.
- 3.3. Celková kupní cena může být měněna pouze písemným dodatkem k této smlouvě, a to jen v případě, že po uzavření této smlouvy dojde ke změně sazby DPH.

## IV. Platební podmínky, fakturace

- 4.1. Kupující nebude poskytovat prodávajícímu žádné zálohy.
- 4.2. Celkovou kupní cenu se kupující zavazuje uhradit prodávajícímu na základě faktury vystavené po dodání zboží dle této smlouvy. Bude-li však předmět koupě převzat s vadami a v předávacím protokolu bude uveden termín pro jejich odstranění, tak prodávající vystaví fakturu do 15 dnů od převzetí odstraněných vad, o čemž bude sepsán zápis potvrzený podpisy zástupci obou smluvních stran.
- 4.3. Faktura bude vystavena ve dvou vyhotoveních a musí mít náležitosti daňového dokladu.
- 4.4. Faktura musí dále obsahovat číslo účtu prodávajícího a prohlášení prodávajícího, že :
  - číslo účtu prodávajícího uvedené na faktuře je zveřejněno správcem daně podle § 96 zákona o DPH;
  - prodávající není správcem daně veden jako nespolehlivý plátcce DPH ve smyslu § 106a zákona o DPH.
 V případě, že faktura nebude obsahovat náležitosti uvedené v tomto bodě 4.4., nebo prodávající bude ke dni uskutečnění zdanitelného plnění v příslušné evidenci uveden jako nespolehlivý plátcce, je kupující oprávněn uhradit částku odpovídající výši DPH vyčíslené na této faktuře přímo na účet správce daně podle § 109a zákona o DPH.
- 4.5. Kupující je oprávněn před vystavením faktury stanovit prodávajícímu další požadavky pro obsah faktury a prodávající se zavazuje tyto požadavky akceptovat.
- 4.6. Přílohou faktury musí být rozpis cen na jednotlivá vozidla a zařízení
- 4.7. Přílohou faktury musí být předávací protokol podepsaný zástupcem pro věci technické kupujícího nebo zápis o odstranění vad uvedených v předávacím protokolu.

Zadavatel	<b>Technické služby města Olomouce, a.s.</b>
Název VZ	<b>Dodávka nosiče náradí</b>
Evidenční číslo VZ	16/VZ/21
Název dokumentu	Kupní smlouva

- 4.8. V případě, že kupující odmítne fakturu uhradit z důvodu, že neobsahuje náležitosti uvedené shora v tomto článku, je prodávající povinen vystavit novou fakturu s opravenými údaji či náležitostmi, přičemž opětovným doručením nové faktury počne běžet nová lhůta splatnosti od začátku. Současně s vrácením faktury sdělí kupující prodávajícímu důvody vrácení.
- 4.9. Splatnost faktury činí 30 dnů od data jejího doručení kupujícímu.
- 4.10. Bude-li kupující v prodlení s úhradou faktury nebo její části, je prodávající oprávněn požadovat po kupujícím úrok z prodlení ve výši 0,05 % z dlužné částky za každý den prodlení.
- 4.11. Prodávající není oprávněn své pohledávky vůči kupujícímu vyplývající z této smlouvy postoupit na třetí osobu, ani zastavit třetí osobě bez předchozího písemného souhlasu kupujícího.

## V. Dodání zboží

- 5.1. Závazek prodávajícího poskytnout plnění dle této smlouvy je splněn předáním zboží, které je zcela bez vad a vyhovuje všem právním předpisům a platným normám (i technickým), kupujícímu.
- 5.2. Převzetí zboží a splnění všech dalších závazků prodávajícího spojených s dodáním zboží potvrdí kupující podpisem předávacího protokolu.
- 5.3. Dodá-li prodávající zboží s parametry, které se budou lišit od parametrů požadovaných kupujícím v „Technických podmínkách“ (příloha č. 1) je kupující oprávněn toto zboží nepřevzít a odstoupit od smlouvy bez jakýchkoli nároků ze strany prodávajícího.
- 5.4. V případě, že dojde k odstoupení od smlouvy podle odst. 5.3. je kupující oprávněn, po dobu do dodání nového zboží jiným dodavatelem, nakoupit službu, pro jejíž zabezpečení je toto zboží pořizováno, na trhu za aktuální cenu a tuto cenu přefakturovat prodávajícímu, který se jí zavazuje uhradit, nejdéle však po dobu jednoho roku.
- 5.5. Kupující není povinen převzít zboží v případě výskytu jakýchkoliv vad. V případě, že kupující převezme zboží s vadami, uvede tuto skutečnost do předávacího protokolu spolu s termínem pro odstranění vady. V případě, že prodávající neodstraní vadu uvedenou v předávacím protokolu v termínu stanoveném kupujícím, zavazuje se zaplatit smluvní pokutu ve výši 2.000,- Kč denně za každou vadu, s jejímž odstraněním bude v prodlení.
- 5.6. Kupující není povinen zboží převzít v případě, že prodávající nedodá tyto doklady :
- doklady o provedení zkoušek, atestů a revizí;
  - protokol o zaškolení obsluhy;
  - technickou dokumentaci, návod k obsluze, osvědčení o registraci vozidla (technický průkaz), příp. další platnými předpisy požadované doklady a osvědčení, to vše v českém jazyce;
  - seznam doporučených náhradních dílů;
  - telefonní čísla na podávání reklamací.
- 5.7. Vlastnické právo a nebezpečí škody na zboží přechází na kupujícího okamžikem převzetí zboží.

## VI. Odpovědnost za vady a záruka za jakost

- 6.1. Prodávající poskytuje kupujícímu záruku za jakost a prohlašuje, že dodané zboží bude po celou záruční dobu plně způsobilé pro použití ke smluvenému i obvyklému účelu a že si po celou záruční dobu zachová smluvené i obvyklé vlastnosti. Poskytnutím záruky za jakost není vyloučena zákonná odpovědnost prodávajícího za vady.
- 6.2. Záruční doba poskytnutá prodávajícím činí 36 měsíců ode dne dodání zboží. Uvedená záruční doba platí pro zboží jako celek.
- 6.3. Prodávající je povinen účtovat kupujícímu za údržbu vozidla a provádění prací v záruční době jen částky uvedené v příloze č. 3 smlouvy „Náklady na údržbu vozidla po dobu záruky a sazby mimozáručního servisu“.

<i>Zadavatel</i>	<b><i>Technické služby města Olomouce, a.s.</i></b>
<i>Název VZ</i>	<b><i>Dodávka nosiče náradí</i></b>
<i>Evidenční číslo VZ</i>	<b><i>16/VZ/21</i></b>
<i>Název dokumentu</i>	<b><i>Kupní smlouva</i></b>

- 6.4. V rámci poskytnuté záruky za jakost se strany dohodly, že prodávající v záruční době v termínech dohodnutých při předání díla, nejméně však 1x za kalendářní rok, provede preventivní prohlídku zboží, při níž posoudí a vyhodnotí stav zboží. V případě nálezu vad zboží je prodávající povinen dané vady odstranit v termínu uvedeném v bodě 6.9. (za den reklamace se v tomto případě považuje den provedení preventivní prohlídky).

- 6.5. Kupující je oprávněn u prodávajícího uplatnit zjištěné vady kdykoliv v době trvání záruční doby, a to bez ohledu na to, kdy byly vady zjištěny.
- 6.6. Kupující je povinen při zjištění vady o tomto způsobem uvedeným v článku IX. vyrozumět prodávajícího (tzv. reklamace). V případě havárie zboží může kupující reklamaci provést telefonicky na telefonní čísla, která prodávající předá kupujícímu při dodání zboží, a teprve následně reklamaci doplnit elektronicky či písemně.
- 6.7. Při reklamaci vady má kupující:
- právo požadovat odstranění vady bezplatnou opravou, nebo
  - právo požadovat slevu z ceny, nebo
  - právo požadovat odstranění vady dodáním náhradních nebo chybějících věcí, zejm. právo požadovat výměnu zboží za bezvadné, nebo
  - právo od smlouvy odstoupit.
- Volbu nároku může kupující provést dle svého uvážení a provedenou volbu může kdykoliv měnit, a to až do doby, než mu bude doručeno písemné oznámení prodávajícího, že nárok zvolený kupujícím respektuje a bude podle něj postupovat; volbu nároku však může kupující v tomto případě změnit i tehdy, jestliže se během plnění zvoleného nároku ukáže, že již zvolený nárok z odpovědnosti za vady není ve vztahu k vadě optimální.
- Nároky uvedené v tomto bodě náleží kupujícímu vždy bez ohledu na to, zda zjištěná vada představuje porušení smlouvy podstatným či nepodstatným způsobem.
- 6.8. V případě, že bude kupující požadovat odstranění reklamované vady, je prodávající povinen zahájit odstraňování vady nejpozději do 24 hodin od obdržení reklamace na místě, kde se zboží nachází, pokud se smluvní strany v konkrétním případě písemně nedohodnou jinak. Součástí závazku prodávajícího k odstranění vad v záruční době je povinnost prodávajícího zajistit na své náklady odvoz a dovoz porouchaného zboží, pokud opravu nebude možné provést u kupujícího. Záruční servis musí poskytovat pracovníci prodávajícího nebo jím vyškolená a autorizovaná třetí osoba. Veškeré náklady na provádění záručního servisu nese prodávající.
- 6.9. Proávající je povinen odstranit vady do 10 dnů ode dne obdržení reklamace, pokud strany zejména z důvodů technických nedohodnou jiný termín.
- 6.10. Náklady na odstranění vad hradí v případě oprávněné reklamace prodávající. V případě, že by se následně zjistilo, že reklamace není oprávněná, nese dané náklady kupující.
- 6.11. V případě, že prodávající nezajistí odstranění reklamované vady v dohodnuté lhůtě, má kupující právo zajistit odstranění vady jiným způsobem (zejm. odstranění zadat u třetí osoby na náklady prodávajícího) a všechny náklady s tím spojené se prodávající zavazuje kupujícímu bezodkladně na jeho výzvu uhradit.
- 6.12. V případě prodloužení prodávajícího s nástupem na servisní zásah, s odstraněním vad zboží v termínech dohodnutých v této smlouvě se prodávající zavazuje zaplatit kupujícímu smluvní pokutu ve výši 2.000,- Kč za každý den prodloužení s nástupem na servisní zásah nebo s odstraněním každé vady.

## VII. Další ujednání

- 7.1. Proávající prohlašuje, že disponuje dostatečnými kapacitami pro poskytování pozáručního a mimozáručního servisu (dále jen pozáruční servis) na zboží nejméně po dobu 5 let od konce záruční doby. Kupující je oprávněn, nikoliv povinen, pozáruční servis u prodávajícího využívat.
- 7.2. Oprava zboží, na kterou se nevztahuje záruka za jakost (pozáruční servis), musí být provedena v co nejkratším termínu při dodržení příslušných technických postupů, případně v termínu dohodnutém mezi oběma smluvními stranami. Proávající je povinen zahájit

<i>Zadavatel</i>	<b><i>Technické služby města Olomouce, a.s.</i></b>
<i>Název VZ</i>	<b><i>Dodávka nosiče náradí</i></b>
<i>Evidenční číslo VZ</i>	<b><i>16/VZ/21</i></b>
<i>Název dokumentu</i>	<b><i>Kupní smlouva</i></b>

poskytování pozáručního servisu na místě, kde se nachází zboží, do 2 pracovních dnů od požadavku kupujícího.

Cena za odvezení a přivezení vozu, pokud není možné provést pozáruční opravu u kupujícího, bude činit ,- Kč/km bez DPH.

Cena jedné servisní hodiny pozáručního servisu bude činit ,- Kč bez DPH a bude platná po dobu min. 3 let od uplynutí záruční doby.

Cena za dopravu servisního technika bude činit ,- Kč/km bez DPH.

- 7.3. Servis (záruční i pozáruční) bude poskytován příslušným výrobcem nebo autorizovaným zástupcem

výrobce (prodávající níže uvede název firmy poskytující servis, adresu odkud bude servis poskytován a kontaktní údaje na osobu oprávněnou jednat za poskytovatele servisu. Servis zboží musí být do vzdálenosti max. 50 km od sídla kupujícího. Bude-li servis ve vzdálenosti nad 50 km, bude kupující hradit dopravu servisního technika jen za 50 km): Daniš Davaztechnik s.r.o., Přerov, Kamil Daniš, tel 581210115.

- 7.4. Jakýmkoli nárokem na zaplacení smluvní pokuty dle této smlouvy není dotčeno právo kupujícího požadovat v plné výši náhradu škody způsobenou porušením povinnosti, na kterou se vztahuje smluvní pokuta. Smluvní strany se dohodly na vyloučení použití § 2050 občanského zákoníku ve vztahu ke smluvním pokutám.
- 7.5. Proávající je povinen zajistit dodržování pracovněprávních předpisů, zejména zákona č. 262/2006 Sb., zákoník práce, ve znění pozdějších předpisů vůči svým pracovníkům i vůči poddodavatelům, zejména ve vztahu k jejich odměňování, dodržování délky pracovní doby, odpočinku a podmínek bezpečnosti a ochrany zdraví při práci.
- 7.6. Proávající se dále zavazuje zajistit řádné a včasné plnění finančních závazků vůči svým poddodavatelům, kdy se za řádné a včasné plnění považuje plné uhrazení poddodavatelem vystavených faktur za plnění poskytnutá při plnění této veřejné zakázky, a to vždy do 5ti pracovních dnů od obdržení platby ze strany objednatele za konkrétní plnění.
- 7.7. Proávající je povinen kdykoli v průběhu plnění smlouvy na žádost objednatele předložit kompletní seznam částí plnění plněných prostřednictvím poddodavatelů včetně identifikace těchto poddodavatelů a úhrad za jejich plnění.
- 7.8. Nesplnění výše uvedených povinností prodávajícím se považuje za závažné porušení smlouvy.
- 7.9. Proávající bere na vědomí, že dle § 2 písm. e) zákona č. 320/2011 Sb., o finanční kontrole ve veřejné správě, v platném znění, je osobou povinnou spolupůsobit při výkonu finanční kontroly a zavazuje se při výkonu finanční kontroly podle uvedeného předpisu spolupůsobit. Proávající se rovněž zavazuje k obdobné povinnosti zavázat také své případné subdodavatele.
- 7.10. Proávající se současně zavazuje doklady k dodávce archivovat po dobu minimálně 10 let od uzavření smlouvy dle ZZVZ či delší, pokud tak stanoví zvláštní právní předpis a na písemné vyžádání kupujícího je zpřístupnit kupujícímu nebo kontrolním orgánům.
- 7.11. V případě, že prodávající poruší kteroukoliv z povinností uvedených v odst. 7.9. a 7.10. této smlouvy, zavazuje se kupujícímu zaplatit smluvní pokutu ve výši 2.000,- Kč za každé porušení.
- 7.12. Proávající bere na vědomí, že kupující je povinen, v souladu s ustanovením § 219 ZZVZ uveřejnit tuto smlouvu na svém profilu zadavatele a v registru smluv dle zákona č. 340/2015 Sb.

## VIII. Odstoupení od smlouvy

- 8.1. Od této smlouvy lze odstoupit v případech stanovených touto smlouvou, zejména v souladu s ustanovením odst. 5.3.
- 8.2. Kupující je dále oprávněn odstoupit od této smlouvy v případě, že:
- prodávající sdělí, že není schopen dodat zboží v dohodnutém termínu;
  - příslušný insolvenční soud vydá rozhodnutí o úpadku prodávajícího nebo zamítne insolvenční návrh pro nedostatek majetku prodávajícího jako dlužníka;

<i>Zadavatel</i>	<b>Technické služby města Olomouce, a.s.</b>
<i>Název VZ</i>	<b>Dodávka nosiče náradí</b>
<i>Evidenční číslo VZ</i>	<b>16/VZ/21</b>
<i>Název dokumentu</i>	<b>Kupní smlouva</b>

- v důsledku působení vyšší moci či jiných objektivně zdůvodnitelných okolností dojde ke změně poměrů, z nichž kupující vycházel při zadání zakázky, na základě které byla uzavřena tato smlouva;
- 8.3. Podstatným porušením smlouvy, při kterém je smluvní strana oprávněna odstoupit, se pro účely této smlouvy rozumí zejména:
- prodlení prodávajícího se splněním termínu uvedeného v odst. 2.1. této smlouvy trvajícím déle než 30 dnů;
  - prodlení kupujícího s úhradou faktury trvajícím déle než 30 dnů;
  - nedodržení podmínek stanovených v odst. 7.5. a násl. (kupující si vyhrazuje právo na namátkové kontroly dodržování těchto předpisů a prodávající se zavazuje poskytnout kupujícímu řádnou součinnost);
  - výskyt jakýchkoliv vad zboží.
- 8.4. Odstoupení dle této smlouvy musí být učiněno písemně a musí být doručeno druhé smluvní straně.

## **IX. Adresy pro doručování a zástupci pro věci technické**

### 9.1. Adresy pro doručování:

- adresa a e-mail prodávajícího jsou: adresa:  
Hulínská 265/30, 75002 Přerov e-mail:  
info@davaztechnik.cz
- adresa a e-mail kupujícího jsou:  
Technické služby města Olomouce, a.s. adresa:  
Zamenhofova 783/34, 772 11 Olomouc e-mail:  
tsmo@tsmo.cz

nebo jiné adresy nebo e-mailové adresy, které budou druhé straně písemně oznámeny.

- 9.2. Veškerá oznámení, reklamace a jiné úkony dle této smlouvy mohou být zaslány písemně doporučenou poštou nebo e-mailem na adresy shora dohodnuté.
- 9.3. Zástupcem prodávajícího pro věci technické je \_\_\_\_\_, případně další osoby, které k tomuto účelu prodávající písemně zmocní.
- 9.4. Zástupcem kupujícího pro věci technické je \_\_\_\_\_ vedoucí provozovny DaM, případně další osoby, které k tomuto účelu kupující písemně zmocní.
- 9.5. Zástupci uvedení v bodech 9.3. a 9.4. jsou oprávněni jednat pouze ve věcech technických, zejména jsou oprávněni podepsat předávací protokol či zápis o odstranění vad z předávacího protokolu. Zástupci pro věci technické nejsou oprávněni uzavírat dodatky k této smlouvě. Zástupce kupujícího pro věci technické je dále za kupujícího oprávněn podávat reklamace, účastnit se revizních prohlídek, pokud budou potřeba, apod.

## **X. Závěrečná ujednání**

- 10.1. Smlouva nabývá platnosti dnem podpisu obou smluvních stran.
- 10.2. Práva a povinnosti smluvních stran výslovně touto smlouvou neupravené se řídí příslušnými ustanoveními občanského zákoníku v platném znění.
- 10.3. Případné spory budou řešeny prostřednictvím obecných soudů.
- 10.4. Tato smlouva může být měněna pouze formou písemných oboustranně podepsaných dodatků.
- 10.5. Nedílnou součástí této smlouvy jsou :
- příloha č. 1 - Technické podmínky;
  - příloha č. 2 - Podrobná specifikace předmětu smlouvy (podrobný popis předmětu smlouvy vč. technických parametrů);
  - příloha č. 3 - Náklady na údržbu vozidla po dobu záruky a sazby mimozáručního servisu
  - příloha č. 4 - Smluvní podmínky pro dodavatele / prodávajícího.

<i>Zadavatel</i>	<b><i>Technické služby města Olomouce, a.s.</i></b>
<i>Název VZ</i>	<b><i>Dodávka nosiče nářadí</i></b>
<i>Evidenční číslo VZ</i>	<b><i>16/VZ/21</i></b>
<i>Název dokumentu</i>	<b><i>Kupní smlouva</i></b>

V Přerově

V

dne

Za prodávajícího:

Za kupujícího:

Ing. Kamil Daniš  
Jednatel

představenstva

Ing. Pavel  
Dostál  
předseda

Ing. Miloslav Sobotka  
člen představenstva

Zadavatel	<b>Technické služby města Olomouce, a.s.</b>
Název VZ	<b>Dodávka nosiče nářadí</b>
Evidenční číslo VZ	<b>14/VZ/21</b>
Název dokumentu	<b>Technické podmínky</b>

	ANO	MJ	Hodnota
<b>Podvozek (uvést značku a tvo): Karcher MiC 35</b>			
Celková hmotnost stroje max. 2. 500 kg	ano	kg	2500
Celková šířka max. 1.100 mm	ano	mm	1070
Celková délka stroje max. 3.500 mm	Ano	mm	3085
Hydrostatický pohon 4x4, s plynulou regulací 0-25 km/hod.	Ano	km	25
Povolené zatížení na zadní nápravu / přední nápravu min. 1 700 kg /1 700 kg	Ano	kg	1700
Motor diesel s výkonem min. 24 kW	Ano	kW	26
Emisní limit motoru podle aktuálně platné normy kategorie stroje	Ano		
Kloubové řízení stroje s max. vnějším poloměrem otáčení 2.100 mm	Ano	mm	2100
Konstrukce rámu a řízení umožňující najetí na obrubník o výšce min. 150 mm	Ano		
Jednomístná, prosklená kabina a dveře, s dobrým výhledem na pracovní činnosti stroje	Ano		
Sedadlo pneumaticky odpružené, nastavitelné, s bezpečnostním pásem	Ano		
Výbava:Klimatizace, provozní osvětlení dle platné legislativy, pracovní osvětlení, výstražné osvětlení na nosiči, zadní kamerový systém, včetně akustické signalizace couvání, počítadlo motohodin výkonu stroje a sledování provozních hodnot, rádio s HF, potah sedadla řidiče	Ano		
Přehledné a pohodlné ovládání stroje pro letní i zimní provoz	Ano		
Pneumatiky pro celoroční využití M+S	Ano		
Nosič umožňující jednoduchou, rychlou výměnu nástaveb	Ano		
Všechny nástavby s připojením hydrauliky přes bezúkapové rychlospojky	Ano		
Hydraulický okruh s dostatečným výkonem pro souběžný provoz zimního příslušenství v plném výkonu	Ano		
Přední závěs A	Ano		
Konzervace nosiče pro letní i zimní využití	Ano		
Součástí dodávky bude výbava stroje dle legislativních požadavků ČR	Ano		
<b>Horkovodní tlakový systém pro likvidaci plevele a mytí</b>			
Objem nádrže pro vodu min. 450 l	Ano	l	500
Regulovatelná teplota vody 0-140 °C	Ano	°C	0-140
Naftový systém ohřevu vody	Ano		
Maximálně jeden hořák pro ohřev vody s min. výkonem 100 kW	Ano	kW	105
Tlak 2- 200 bar	Ano	bar	200
Hydraulicky poháněné vysokotlaké čerpadlo	Ano		
Přední lišta s tryskami plně nastavitelná z kabiny mechanismu (výškové nastavování, nastavování pracovních poloh, spouštění a vypínání trysek)	Ano		
Ruční pistole s hadicí na samonavíjecím bubnu s 20m hadicí, možností výměny koncovek s tryskou, regulovatelný průtok	Ano		
<b>Sypač</b>			
Sypačová nástavba se šnekem, objem min. 400 litrů	Ano	litrů	400
Možnost použití pro chemický i inertní materiál	Ano		
Ochranné síto zásobníku a odklopná střecha	Ano		
Ovládání dávky posypu z kabiny stroje-množství na m <sup>2</sup>	Ano		
Ovládání šířky posypu z kabiny min. v rozsahu 1-5 m	Ano		
Funkce STOP-GO, automatické vypnutí sypače při zastavení stroje	Ano		
Kompletní násypka (skluz) a rozmetadlo v nerez	Ano		
Výstražné osvětlení na sypači	Ano		
Pracovní osvětlení na rozmetadlo	Ano		
Ošetření nástavby antikoročním nátěrem	Ano		
Barevné provedení - signální oranžová	Ano		
Odstavné nohy	Ano		
Držák na lopatu a koště, vhodně instalovaný na nástavbu	Ano		



Zadavatel	<b>Technické služby města Olomouce, a.s.</b>
Název VZ	<b>Dodávka nosiče nářadí</b>
Evidenční číslo VZ	<b>14/VZ/21</b>
Název dokumentu	<b>Technické podmínky</b>

### **Přední válcový odmetací kartáč**

Zimní výplet kartáče - spirála	Ano		
Pracovní poloha výškově stavitelná	Ano		
Pružné uložení pro kopírování nerovností povrchu	Ano		
Pracovní záběr při natočení max. 1200 mm	Ano	mm	1200
Regulace otáček kartáče a natáčení ovládané z kabiny	Ano		
Dostatečný výkon hydraulického okruhu pro efektivní odmetání	Ano		
Středový pohon kartáče	Ano		
Horní kryt kartáče proti odletujícím sněhu, ledu...	Ano		
Přetáčení oboustranné vpravo/vlevo- hydraulicky	Ano		
Materiál rámu - nerez	Ano		
Odstavné podpěry, aby kartáč po demontáži neležel na výpletu	Ano		

### **Čelní radlice**

Ocelová konstrukce s odpružením čelního štítu	Ano		
Pracovní záběr při natočení 1.100-1.300 mm	Ano	mm	1150
Přetáčení oboustranné vpravo/vlevo- hydraulicky	Ano		
Výška radlice 500-700 mm	Ano	mm	600
Gumový břit	Ano		

### **Ostatní požadavky**

Bezpečnostní prvky dle platných norem ke dni dodání	Ano		
Dodání návodu k obsluze stroje i nástaveb v ČJ	Ano		
Dodání katalogu náhradních dílů ke stroji i nástavbám (možno elektronicky)	Ano		
Dodání schéma elektroinstalace a hydrauliky k nástavbám (možno elektronicky)	Ano		
Plnohodnotný, autorizovaný servis na stroj i nástavby s nástupem od nahlášení- v záruce do 24 hodin, po záruce do 48 hodin	Ano		
Předání a zaškolení u kupujícího	Ano		

Poznámka:

Dodavatel uvede u podvozku, nástavby a přívěsu značku a typ, dále uvede splnění požadovaného parametru ve sloupci ANO a v řádcích s uvedenou MJ vyplní i číselný údaj. Nevyplnění požadovaných údajů bude považováno za nedodržení zadávacích podmínek s následným vyloučením uchazeče ze zadávacího řízení.

V Přerově                      dne

Osoby oprávněné jednat jménem dodavatele: Ing. Kamil Daniš  
(jméno, funkce a podpis)



# KÄRCHER

Nabízím© vám nový stroj

## KÄRCHER MIC 35

Kompaktní nosič nářadí pro celoroční provoz v městské oblasti



Popis stroje:

S tímto komunálním nosičem pro nástavby MIC 35 mohou být nástavbové nástroje vyměněny během krátké doby bez nářadí. Rychlý a praktický systém výměny to umožňuje. Diesellový motor Yanmar (35 HP)



# KARCHER



Koncepce výměny nastavbových zařízení bez použití nářadí

- Zařízení může během nejkratší doby změnit použití. Z toho vyplývá maximální úspornost investice.

- Motor s 35 PS umožňuje větší rozmanitost možností použití.

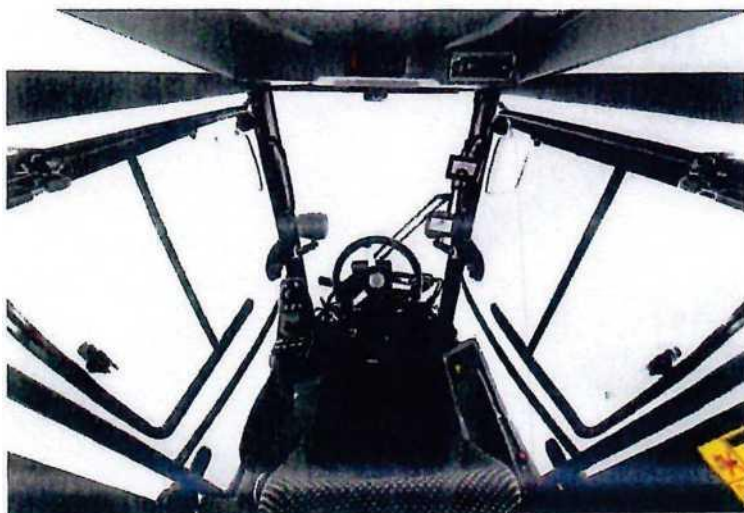
Pohon všech kol 4x4

- Pro optimální záběr a pohon vpřed i na vlhkém a kluzkém podkladu (např. při vykonávání zimní údržby a na travnatých plochách).

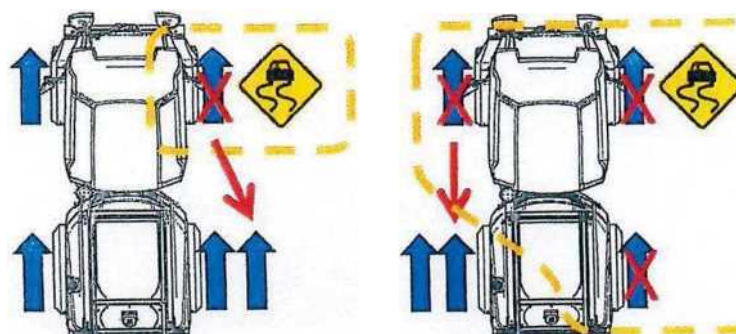
Topení a klimatizace

- Topení a klimatizace jsou u MIC 35 standardem. Prvotřídní pracovní komfort v chladném a teplém prostředí.

- Velmi komfortní ovládání s provozními ukazateli
- Plně prosklená kabina s dveřmi na obou stranách



- Protiskluzový systém



# KARCHER

## MIC 35

Pohon

Motor

Výrobce

Výkon

Obsah palivové nádrže

Rychlost vpřed Poloměr

otáčení vnitřní Brzdy -

přední kola Brzdy-zadní

kola Výbava - komfort

kabiny

Řízení

Barva

## Rozměry a hmotnosti:

Celková délka (s kartáči)

Celková šířka (přes silniční kola)

Celková výška Provozní hmotnost Maximální  
přípustné zatížení Celková povolená hmotnost

## Zametači stroj - detaily:

Variabilní pracovní šířka se dvěma kartáči

Variabilní pracovní šířka se třemi kartáči

Plošný výkon

Lišta na hrubé nečistoty

Zásobník na zametené nečistoty

(dle DINEN 15429)

Vyprazdňovací výška zásobníku Zásobník na  
čistou vodu

## Technická data

4WD- pohon hydrostatický na všechny kola

4- takt, vodou chlazený

Yanmar

35 PS (za příplatek 42 PS s DPF)

41 litrů

0 - 25 km/hod

910 mm

hydrostatické

hydrostatické / bubnové

kabina se zastřešením, otvíratelná okna,

regulovatelné topení, nabíječka USB,

klimatizace

kloubové s odpružením

Komunální oranžová

3 085 mm

1 070 mm

1 980 mm (bez majáku)

1 400 kg

1 100 kg

2 500 kg

1290-1630 mm 1290-

2240 mm 16 300 m<sup>2</sup>/h

automatická 550 litrů

1500 mm

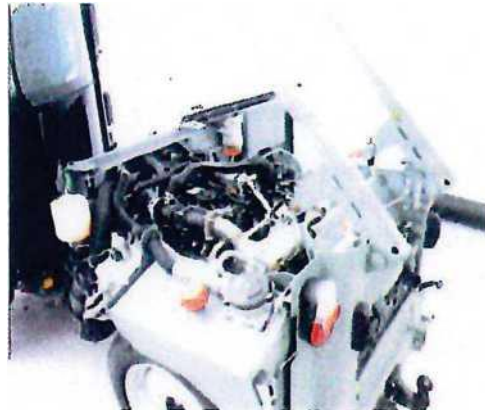
185 litrů



# KKRCHER

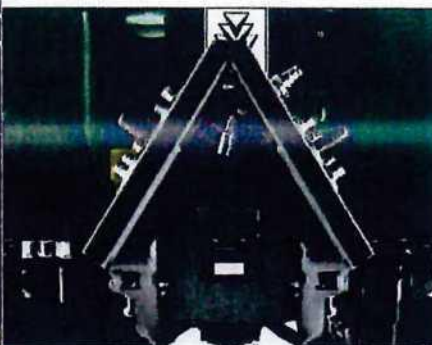
Mezi přednosti koncepce MIC je:

- snadný přístup do motorů ze stran

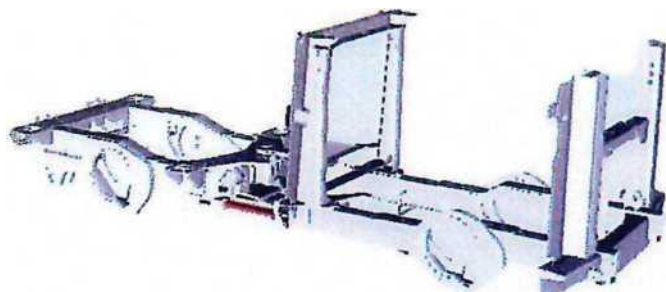


- možné závěsní nářadí - vpředu 600 kg, na zadní část 1100 kg (na stroj, závěs)

- přední závěs CAT komunál



- masivní rámová konstrukce



# KHRCHER

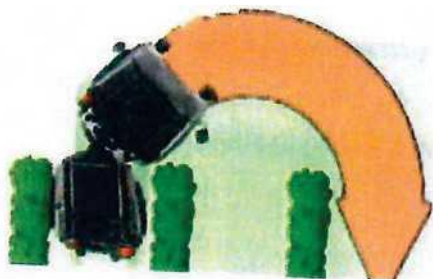
Nabízená výbava stroje:

- Motor Yanmar, 3 válec, 35hp, Diesel splňující normu Stage 3A
- Barva antracit RAL 7012 (podvozek i zametači nástavba)
- 4WD s protiskluzovým systémem
- Kontrolka hladiny oleje (průzor v krytu)
- Bezúkapové rychlospojky
- Hydraulicky sklopná nástavba (pro rychlou výměnu)
- Tažné (koule) s 7 pólovým konektorem
- 21 pólový konektor (vzadu a v kabině) pro snadné připojení zimní nástavby
- Zametači nástavba s recyklací vody
- Dva přimetací kartáče s 550mm savicí
- Komfortní kabina s topením, klimatizace (vzduchem odpružené sedadlo, rádio)
- Dvě kamery s monitorem (sání, couvací)
- Široké univerzální kola - 4x Trelleborg: 23X10.5-12



# KARCHER

náprav od koubu je stená



# KARCHER

Další varianta sypače vozovek:

Proti nabízené variantě poloautomat (bez závislosti na rychlosti noiezdu) **Sypač vozovek SVS - 0.4 E MINI (polo automat)** z

Ovládání posypové dávky a šířky pomocí ovládacího panelu z kabiny vozidla řízení bez závislosti na jezdové rychlosti nosiče- označení E

- pomocí ovládacího panelům nastavení šířky posypu v rozsahu 1-6 m
- pomocí ovládacího panelům nastavení dávky posypu v rozsahu 5-200 g/m<sup>2</sup>
- Manuální nastavení posypového obrazce
- Nouzové řízení při poruše
- Možnost napojení funkce STOP&GO
- Možnost napojení signalizace posypu

Plně manuální sypač (nebyl v posledních 5 letech poptáván)

**Sypač vozovek SVS - 0.4 R MINI (manual)**

Ruční ovládání posyp.dávky a šířky na sypačové nástavbě

- Manuální nastavení šířky posypu v rozmezí 1 - 6 m
- Manuální nastavení dávky 5-200 g/m<sup>2</sup>
- Manuální nastavení posypového obrazce

## Sněhová radlice PMS 130/115

Úklidová šíře

Celková šířka

Hmotnost

Výška radlice Pryžové břity

130/115 cm

150/135 cm

148/142 kg

600 mm



## Sněhová radlice PVS 130/115

Úklidová šíře Celková šířka

Hmotnost Výška radlice **Pryžové břity**

130/115 cm

150/135 cm

178/170 kg

660 mm





# KKRCHER

## Zimní nástavby



### Zimní nástavby na nabízený stroj Kärcher MIC 35

#### Odmetací zimní kartáč MZS 130/114

Uklížeči šířka	135/115 cm
Celková šířka	150/135 cm
Průměr zametačích kartáčů	520 mm



### Čelní zametač FKM 1210

dva uvnitř uložené hydromotory pro pohon s kroutícím momentem 200 Nm, rám zametače vyroben z nerez,

pracovní i celková šířka: 1.200 mm

průměr kartáče 550 mm,

zimní kartáč - spirála

flexibilní plastový ochranný kryt zametače zabraňující poškození při najetí na překážku a také zabraňující namrzání sněhu,

středové opěrné kolo s běhounem z polyuretanu, bod otáčení zametačích válců v prostředku válce \* díky tomu nedochází při natáčení zametače k jeho vychýlení přes obrys nosiče na jedné straně,



### Sypač SVS - 0.4 A MIMI (plný automat)

Objem sypače 400 l

Ovládání posypové dávky a šířky pomocí ovládacího panelu z kabiny vozidla Odklopná střecha Odstavné nohy Osvětlení rozmetadla

Řízení se závislostí na jezdové rychlosti nosiče

pomocí ovládacího panelu nastavení šířky posypu v rozsahu 1-6 m pomocí

ovládacího panelu nastavení dávky posypu v rozsahu 5-200 g/m<sup>2</sup> Manuální

nastavení posypového obrazce

Nouzové řízení při poruše



# KARCHER

## Nejen pro hubení plevele Horkovodní tlakovka Kärcher WRS 200

Nezávislý horkovodní modulární systém je určený pro provoz na všech komunálních strojích společnosti Kärcher. Snadné připojení s nízkými provozními náklady díky vysoko efektivnímu systému, nízkou spotřebou paliva při využití jednoho hořáku s velkým výkonem.



System WRS 200 je nové přídavné zařízení ke strojům MC/MIC pro horkovodní odstranění plevele a další mycí práce ať již vysokotlaké horko/studeno vodní mytí, odstranění žvýkaček či zalévání. Nízká spotřeba paliva a vysoký výkon s nejlepším mycím výsledkem díky efektivitě a spolehlivosti Kärcher hořákům a čerpadel.

# KWRCHER

Vysoká ovladatelnost díky kompaktním rozměrům

- WRS zůstává v obrysu vozidla
- Dobrá obratnost v úzkých prostorech

Velmi efektivní, úsporný a výkonný hořák

- Bez čekání na přehřev
- Okamžitě připraven k použití



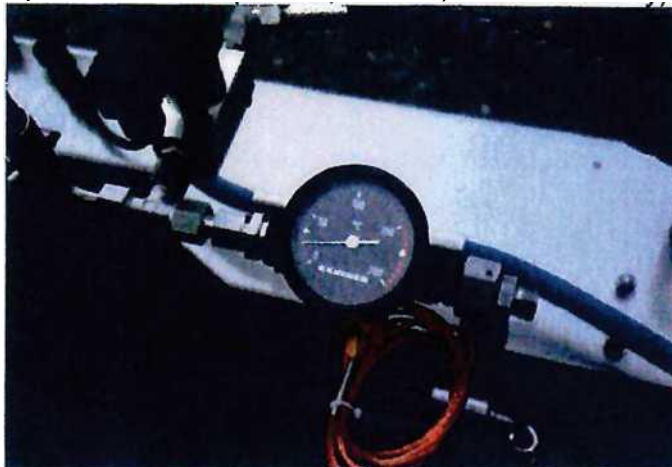
Pracovní tisk (vysokotlaké mytí)	bar	70 - 200
Pracovní tlak (odstranění plevele)	bar	2-4
Teplota vody	°C	0-140
rozměry	mm	608x 1032x 1217
hmotnost	kg	312
Výkon hořáku	kW	105

# KARCHER

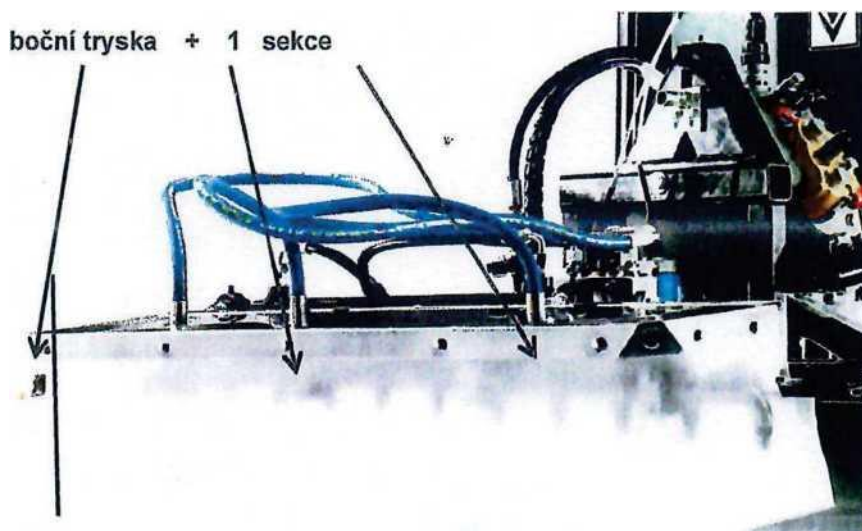


Výhody systému Kärcher WRS 200

- Kontrola teploty vody vpředu na liště (největší jistota správné teploty vody pro účinnou likvidaci plevele, dobře viditelné z kabiny)



- Lišta rozdělená do 2 sekcí - aplikace kde je potřeba = úspora vody, energie



Zadavatel	<b>Technické služby města Olomouce, a.s.</b>
Název VZ	<b>Dodávka nosiče náradí</b>
Evidenční číslo VZ	<b>16/VZ/21</b>
Název dokumentu	<b>Náklady na údržbu vozidla po dobu záruky a sazby mimozáručního servisu (příloha č. 3 smlouvy)</b>

Dodavatel uvede v tabulce náklady, po dobu záruky (36 měsíců), na údržbu nosiče dle plánu servisních prohlídek stanoveného výrobcem nosiče a nástaveb.

Dodavatel je povinen řádně vyplnit všechny požadované údaje.

Zadavatel pro stanovení těchto nákladů uvádí:

- předpokládaný nájezd v mth cca 600 mth/rok

**Univerzální nosič** - garanční prohlídky dle servisního plánu výrobce:

prohlídka	materiál	servisní úkony	náklady celkem
1.			
2.			
3.			
4.			
5.			
6.			
celkové servisní náklady v době záruky (podvozek)			54 000,00

**Nástavby** (horkovodní tlakový systém, sypač, sněhový pluh, odmetací kartáč a sněhový pluh) - garanční prohlídky dle servisního plánu výrobce, min. však v rozsahu:

**Horkovodní tlakový systém - 1x ročně servisní prohlídka s min. rozsahem:**

*kontrola těsnosti*

*kontrola funkčnosti nástavby*

*diagnostika řídicích systémů nástavby*

*kontrola elektroinstalace*

*kontrola mechanických celků a opotřebitelných dílů*

prohlídka	materiál	servisní úkony	doprava servis.technika	náklady celkem
1.				
2.				
3.				
4.				0,00
celkové servisní náklady v době záruky (horkovodního tlakového systému)				22 500,00

**Sypač, odmetací kartáč a sněhový pluh - 1x ročně servisní prohlídka s min. rozsahem**

*kontrola těsnosti*

*kontrola funkčnosti nástavby*

*diagnostika řídicích systémů nástavby*

*kontrola elektroinstalace*

*kontrola mechanických celků a opotřebitelných dílů*

prohlídka	materiál	servisní úkony	doprava servis.technika	náklady celkem
1.				
2.				
3.				
4.				0,00
celkové servisní náklady v době záruky (nástavby zimní údržby)				22 500,00

Uvedené náklady jsou předmětem hodnocení a dodavatel (prodávající) po dobu záruky nesmí zadavateli (kupujícímu) účtovat vyšší náklady, než uvedl v tabulkách (součet jejich hodnot se pro hodnocení připočítává k nabídkové ceně).

<i>Zadavatel</i>	<b>Technické služby města Olomouce, a.s.</b>
<i>Název VZ</i>	<b>Dodávka nosiče nářadí</b>
<i>Evidenční číslo VZ</i>	<b>16/VZ/21</b>
<i>Název dokumentu</i>	<b>Náklady na údržbu vozidla po dobu záruky a sazby mimozáručního servisu (příloha č. 3 smlouvy)</b>

Sazby mimozáručního servisu (dodavatel je povinen poskytovat servis za tyto ceny min. po dobu tří let):

- pro nosič , - Kč/hod.
- pro nastavbu horkovodního tlakového systému , - Kč/hod.
- pro nastavby zimní údržby , - Kč/hod.
- dopravní náklady servisního technika Kč/km

*Servis nosiče i nstavieb musí být do vzdálenosti max. 100 km od sídla kupujícího. Bude-li servis ve vzdálenosti nad 100 km, bude kupující hradit dopravu servisního technika jen do 100 km.*

Všechny uvedené ceny musí odpovídat tržním cenám v místě obvyklým.

Osoby oprávněné jednat jménem dodavatele: Kamil Daniš, jednatel  
(jméno, funkce)

Tel.: 581 210 115 IČ:286 44 875 DIČ:CZ28644875

## SMLUVNÍ PODMÍNKY PRO DODAVATELE / PRODÁVAJÍCÍHO

Společnost Technické služby města Olomouce, a.s. má zavedený integrovaný systém managementu podle mezinárodní normy ČSN EN ISO 9001:2009 a ČSN EN ISO 14001:2005. Proto v souladu s vyhlášenou Politikou IMS Vás žádáme o respektování následujících ustanovení.

1. Dodavatel zajišťující pro objednatele dodávky služeb, zboží a prací se zavazuje dodržovat veškeré platné předpisy v oblasti bezpečnosti práce, hygieny práce, požární ochrany, ekologické a další předpisy a vnitřní předpisy objednatele.
2. Dodavatel se zavazuje provádět jen ty činnosti, které jsou předmětem smlouvy.
3. Dodavatel se zavazuje, že jeho pracovníci budou zdravotně a odborně způsobilí pro konkrétní dodávky.
4. Dodavatel si je vědom, že odpovídá za případně vzniklou škodu objednateli příp. třetím osobám.
5. Dodavatel je povinen poskytovat svým pracovníkům osobní ochranné pracovní prostředky, pracovní oděv a kontrolovat jejich používání.
6. Pokud zaměstnanci dodavatele zacházejí s majetkem objednatele nebo používají jeho výrobky, jsou povinni tento majetek nebo výrobky chránit. Pokud majetek nebo výrobky objednatele poškodí, je dodavatel povinen škodu nahradit.
7. Dodavatel se zavazuje k dodržování níže uvedených povinností:
  - a. Respektovat veškerá nařízení a pokyny na vývěskách.
  - b. Mechanismy, zařízení, nářadí a dopravní prostředky musí být čisté a musí splňovat všechny zákonné požadavky, týkající se životního prostředí (emisní limity, úkapy olejů, prašnost, hluk apod.).
  - c. Nepoužívat žádné chemikálie mimo těch, jejichž používání je předmětem odsouhlaseno ve smlouvě, technologickém postupu nebo jiným prokazatelným způsobem.
  - d. Pokud při činnosti vznikne odpad, jeho likvidaci řešit na základě pokynů oprávněných zástupců společnosti, pokud toto již není stanoveno ve smlouvě.
  - e. Respektovat zákaz kouření v celém areálu.
  - f. Dodávané výrobky / materiál musí splňovat všechny zákonné požadavky, týkající se životního prostředí.
  - g. Dodávané výrobky / materiál musí být zajištěny tak, aby při dopravě nebo manipulaci nemohlo dojít k znečištění nebo úniku (vysypání, prášení, znečištění, únik do vody apod.).
  - h. Při činnostech, které by mohly negativně ovlivnit životní prostředí, je nezbytné požádat o souhlas oprávněného zástupce společnosti.
  - i. Při podezření na jakoukoliv ekologickou neshodu nebo havárii toto ihned ohlásit kterémukoliv vedoucímu pracovníkovi společnosti.