

Dodatek č. 12 ke smlouvě č. T/2010/08**Dohoda o ceně, o platebních podmínkách vč. záloh a odběrovém diagramu**

Název: **Služby města Postoloprty, s.r.o.**
 Sídlo: Tyršova 626, 439 42 Postoloprty
 IČO: 25012347
 DIČ: CZ25012347
 bankovní spojení: ČSOB a.s. GE Money Bank, a.s.
 číslo účtu: 111 140 444/0300 164317709/0600
 zastoupený: jednatelem Ivetou Petřivalskou
 zápis v OR: krajský soud v Ústí nad Labem, oddíl C, vložka 11507
 (dále jen dodavatel)

a

Jméno (název): **Základní škola**
 sídlo: Draguš 581, Postoloprty, PSČ 43942
 IČO: 61357448
 DIČ: neplátce
 bankovní spojení: Česká spořitelna
 číslo účtu: 35-1020138319/0800
 zastoupený: Mgr. Kateřina Pfertnerová, ředitelka
 obchodní rejstřík: příspěvková organizace
 (dále jen odběratel)

Uzavírají tento dodatek č. 12 ke smlouvě č. T/2010/08:

V souvislosti s dosavadními výsledky měření spotřeby tepla a s ohledem na předpokládaný vývoj ve spotřebě tepla a teplé vody do 31.12.2022 s platností od 1.1.2022 se mění příloha č. 2 ke smlouvě č. T/2010/08 – Dohoda o ceně, o platebních podmínkách včetně záloh a odběrovém diagramu takto:

1. Cena tepelné energie

1.1. Cena tepelné energie pro cenovou lokalitu Postoloprty se stanoví v souladu se zákonem č. 526/1990 Sb., o cenách, v platném znění, s prováděcí vyhláškou č. 580/1990 Sb. v platném znění a s platnými cenovými rozhodnutími Energetického regulačního úřadu ČR a u vstupů se smluvními cenami (palivo, elektřina, voda) v souladu s cenami a podmínkami jejich dodavatelů. Cena se určuje na kalendářní (regulovaný) rok.

1.2. Ceny tepelné energie a dalších medií ke dni 1.1.2022:

1.2.1. Cena tepelné energie se účtuje formou jednosložkové ceny ve výši:

Cena za tepelnou energii pro vytápění	1002,-- Kč/GJ
Cena za tepelnou energii v teplé vodě	901,-- Kč/GJ

1.2.2. Ceny dalších medií se účtují formou jednosložkových cen ve výši:

Cena za odběr teplotnosného média	Dle ceníku SČVK, a.s. Teplice
-----------------------------------	--

- 1.3. Ceny dle bodu 1.2. této dohody jsou uvedeny bez daně z přidané hodnoty (DPH), která bude k ceně připočtena ve výši stanovené platnými předpisy.
- 1.4. Ceny dle bodu 1.2., stanovené k 1. lednu jsou v souladu s § 473 a následujícími zákona č. 513/1991 Sb., obchodního zákoníku v platném znění, a v souladu s Cenovým rozhodnutím Energetického regulačního úřadu (ERÚ) ceny předběžné. V cenách předběžných jsou zahrnuty vstupní náklady na výrobu a dodávku tepla a dalších dodávaných medií v cenové úrovni známé ke dni uvedenému v bodu 1.2. této dohody. Dodavatel tepelné energie v případě změny cenových předpisů nebo vydání cenového rozhodnutí ERÚ, nebo v případě změn vstupních nákladů od jejich dodavatelů, které by vyvolaly změny předběžné ceny dodávky tepelné energie, po datu uvedeném v bodu 1.2. této dohody, upraví příslušnou cenu úměrně změně vstupních nákladů v souladu s cenovými předpisy, uvedenými v bodu 1.1. této dohody.
- 1.5. Předběžná cena tepelné energie je stanovena za předpokladu celkových smluvních ročních dodávek tepelné energie v lokalitě Postoloprty **9 169 GJ/rok pro teplou vodu na zdroji, 543 GJ/rok pro teplo do TV na odběrném místě a 15 847 GJ/rok pro teplo na odběrném místě.** V případě, že skutečné množství dodávek bude po skončení roku (k 31. prosinci) odchýlné, bude cena tepelné energie ve výsledné ceně, v souladu s Cenovým rozhodnutím ERÚ, úměrně tomu změněna.
- 1.6. Ceny dle bodu 1.2. této dohody jsou platné ode dne jejich oznámení do odvolání nebo do doby změny předběžné ceny, provedené sjednaným způsobem.
- 1.7. Dodavatel se zavazuje průběžně uveřejňovat aktuální výše předběžných cen na svých internetových stránkách.
- 1.8. Pokud v průběhu zúčtovacího období dojde ke změně výše kterékoliv předběžné ceny natolik, že vznikne důvod ke změně výše sjednaných záloh (dílčích plateb), sdělí tuto skutečnost dodavatel odběrateli písemným oznámením formou doporučeného dopisu s tím, že sdělení bude obsahovat novou výši předběžné ceny, novou výši zálohových plateb předepsaných odběrateli a termín, od něhož tato změna vchází v platnost.
- 1.9. Odběratel se zavazuje hradit dodavateli náklady na dodávku pitné vody pro přípravu teplé užitkové vody a její stokování za cenu pro vodu pitnou a vodu odpadní dle platného cenového výměru dodavatele Severočeské vodovody a kanalizace a.s. Teplice.

2. Vyúčtování účtovacího období

- 2.1. Účtovacím obdobím je jeden kalendářní rok.
- 2.2. Vyúčtování skutečného množství dodávek tepelné energie daného roku (předběžné ceny a změn cen v průběhu roku) na ceny výsledné, vypočtené dle výše uvedených zásad a pravidel bude dodavatelem provedeno do 28. února roku následujícího.
- 2.3. Nedílnou součástí vyúčtování účtovacího období je započtení odběratelem skutečně uhrazených záloh do 31. prosince daného roku, tj. záloh připsaných na účet dodavatele nebo uhrazených do pokladny dodavatele, vyčíslení přeplatku či nedoplatku a provedení vzájemného finančního vypořádání smluvních stran. Dodavatel vystaví fakturu se splatností 14 kalendářních dní ode dne vystavení. V případě, že dodavatel má vůči odběrateli pohledávku, může použít případný přeplatek na jednostranný zápočet na započtení proti této pohledávce. Odběratel podpisem této dohody s tímto jednostranným zápočtem souhlasí.
- 2.4. Protokol vyúčtování dodávky za účtovací období musí obsahovat údaje dle § 14 vyhlášky 210/2011 Sb. V případě, že odběratel v průběhu roku písemně požádá o dodavatele tepelné energie o zúžený obsah vyúčtování dle § 4 a dodavatel tepelné energie bude mít zprovozněný Zákaznický web, bude vyúčtování obsahovat údaje dle § 4 vyhlášky 210/2011 Sb. Faktura musí obsahovat veškeré náležitosti daňového dokladu dle zákona č. 588/1992 Sb. ve znění pozdějších předpisů.

3. Platební podmínky

- 3.1. Za sjednaný odběr tepelné energie dle smlouvy č. T/2010/08 bude odběratel dodavateli platit pravidelné měsíční zálohy.
- 3.2. Výše pravidelné měsíční zálohy v Kč se stanoví podle vzorce:
 - 1) záloha na tepelnou energii pro vytápění: předběžná cena tepelné energie pro vytápění (Kč/GJ) x sjednaný roční odběr tepelné energie pro vytápění (GJ) x 95% / 12; výše zálohy se zaokrouhluje na celé sta Kč.
 - 2) záloha na tepelnou energii v teplé vodě: předběžná cena tepelné energie v TV (Kč/GJ) x sjednaný roční odběr tepelné energie v TV (GJ) x 95% / 12; výše zálohy se zaokrouhluje na celé sta Kč.
 - 3) záloha na odběr teplotnosného média: cena za odběr teplotnosného média (Kč/m³) x sjednaný roční odběr vody v TV (GJ) x 95% / 12; výše zálohy se zaokrouhluje na celé sta Kč.
- 3.3. Zálohy dle bodu 3.1. jsou splatné v termínu do 10. dne příslušného kalendářního měsíce. V případě, že 10. den je dnem pracovního volna nebo pracovního klidu, je záloha splatná nejbližší následující pracovní den. Termínem platby se rozumí datum připsání úhrady zálohy na účet dodavatele.
- 3.4. Zálohy dle bodu 3.1. budou stanoveny na příslušný kalendářní rok v samostatném platebním kalendáři, který dodavatel doručí odběrateli vždy nejpozději do dne splatnosti první zálohy v daném účtovacím období.

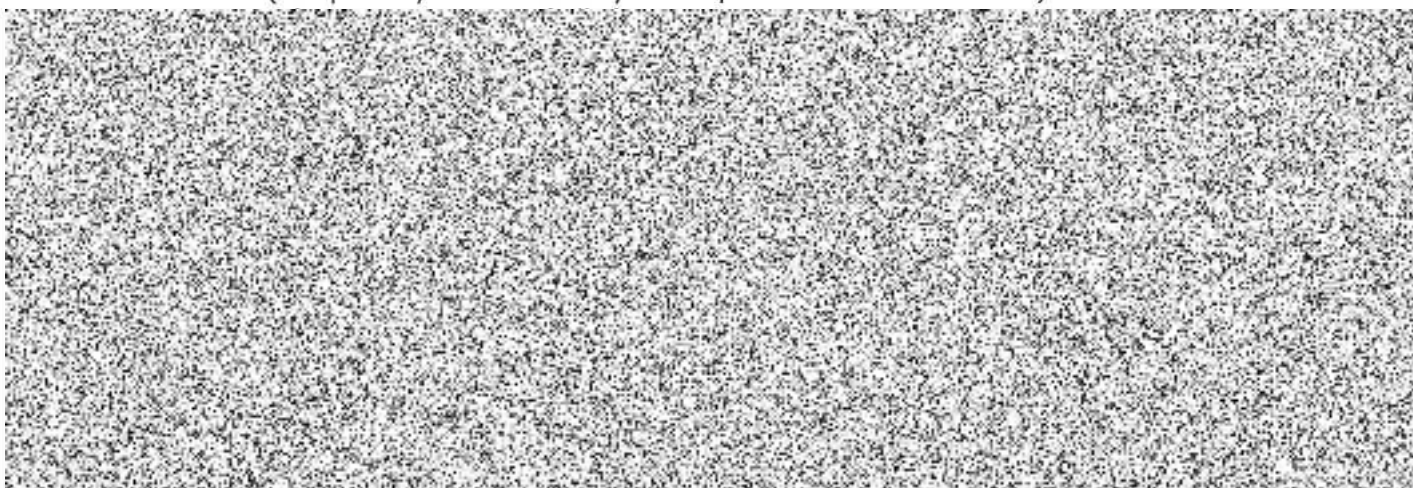
3.5. Na platby záloh se vztahují všechna ujednání smlouvy bez výjimky (např. smluvní pokuty atd.).

3.6. Sjednaný variabilní symbol pro potřeby platebního styku mezi odběratelem a dodavatelem:



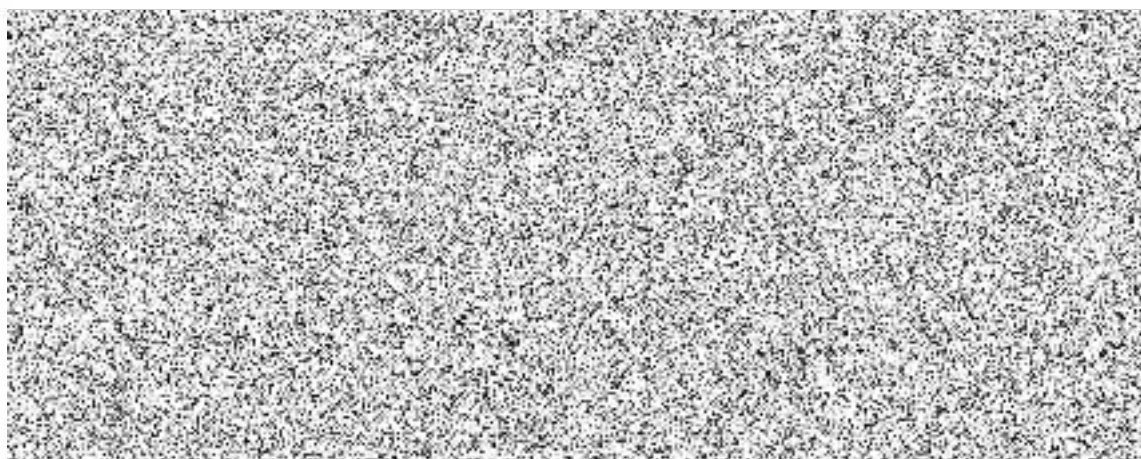
4.Odběrový diagram

Dodavatel se zavazuje dodat odběrateli celkem za všechna odběrná místa odběratele (viz přílohy č. 1 smlouvy – Pasport odběrného místa):



V Postoloprtech dne 15.12.2021

V Postoloprtech dne 3.1.2022



Služby města Postoloprty, s.r.o.

Tyršova 626

439 42 Postoloprty

IČ 25012347

DIČ CZ 25012347

Zápis v OR: Krajský soud v Ústí nad Labem, oddíl C, vložka 11507



**SLUŽBY MĚSTA
POSTOLOPRTY**

Předběžná průměrná cena tepelné energie od 1.1.2022 v lokalitě Postoloprty

	Kč/GJ bez DPH	GJ/rok předpoklad	Platby odběratelů Kč/rok bez DPH
cena celkem	964,96 Kč	25 559	24 663 300,00 Kč
z toho:			
proměnné náklady	632,69 Kč	25 559	16 171 000,00 Kč
stálé náklady včetně zisku	332,26 Kč	25 559	8 492 300,00 Kč
kontrola	964,96 Kč		24 663 300,00 Kč

z toho:

a) v lokalitě Postoloprty teplo na odběrném místě:

	Kč/GJ bez DPH	GJ/rok předpoklad	Platby odběratelů Kč/rok bez DPH
cena celkem	1 002,00 Kč	15 847	15 882 577,96 Kč
z toho:			
proměnné náklady	657,00 Kč	15 847	10 413 738,96 Kč
stálé náklady včetně zisku	345,00 Kč	15 847	5 468 838,99 Kč
kontrola	1 002,00 Kč		15 882 577,96 Kč

b) v lokalitě Postoloprty teplo pro ohřev teplé vody na zdroji:

	Kč/GJ bez DPH	GJ/rok předpoklad	Platby odběratelů Kč/rok bez DPH
cena celkem	901,00 Kč	9 169	8 258 328,08 Kč
z toho:			
proměnné náklady	591,00 Kč	9 169	5 414 742,69 Kč
stálé náklady včetně zisku	310,00 Kč	9 169	2 843 585,39 Kč
kontrola	901,00 Kč		8 258 328,08 Kč

c) v lokalitě Postoloprty teplo pro ohřev teplé vody na odběrném místě:

	Kč/GJ bez DPH	GJ/rok předpoklad	Platby odběratelů Kč/rok bez DPH
cena celkem	962,00 Kč	543	522 393,97 Kč
z toho:			
proměnné náklady	631,00 Kč	543	342 518,35 Kč
stálé náklady včetně zisku	331,00 Kč	543	179 875,62 Kč
kontrola	962,00 Kč		522 393,97 Kč

V Postoloprtech 01.12.2021



Služby města Postoloprty, s.r.o.

Tyršova 626, 439 42 Postoloprty

IČ: 25012347 DIČ: CZ25012347

Tel.: 415 240 265, 415 783 297

www.smpostoloprty.cz -1-