

SMLOUVA O DÍLO
č. objednatele: INV-2021-0038-1001
(dále souhrnně vše jen „smlouva“)

uzavřené dle § 2079 a následujících zákona č. 89/2012 Sb., občanský zákoník, na akci s názvem:

Chlazení kanceláří na OI Praha - 2

Smluvní strany

Obchodní firma: Český metrologický institut
Právní forma: státní příspěvková organizace zřízená zřizovací listinou MH ČR č.j.521 385/92-44 ze dne 21.12.1992 ve znění upravené zřizovací listiny vydané Rozhodnutím ministra MPO č. 17/2021, č.j. MPO 628289/2021/21100/01000 ze dne 9. 12. 2021;
Sídlo: Okružní 31, Brno PSČ 638 00
Jednající: Ondřej Kebrle, BBA, MSc., odborný ředitel pro ekonomiku – statutární orgán
Bankovní spojení: Česká národní banka
Číslo účtu: 198139621/0710
IČ: 00177016
DIČ: CZ00177016
Datová schránka: 65msw6w
Zástupce objednatele k řešení technických problémů, kontrolou provedených prací a předběžným projednáváním změn a doplňků díla: Lukáš Kalina, tel: ..., email: ...
Ing. Miroslava Staňková, tel: ..., email: ...
Dále jen „objednatel“

Obchodní firma: Smile s.r.o.
Právní forma: společnost s ručením omezeným
Sídlo: nám. 28. dubna 40, 635 00 Brno
Jednající: Lubomír Jelínek
Bankovní spojení: FIO BANKA
Číslo účtu: 2700229294/2010
IČ: 63472538
DIČ: CZ63472538
Datová schránka:
Zástupce zhotovitele pověřený řízením stavebních prací a řešením všech problémů souvisejících s realizací díla (dále jen stavbyvedoucí): Lubomír Jelínek, tel: ..., email: ...
Dále jen „zhotovitel“

Preambule

Smluvní strany prohlašují, že smlouva je uzavřena na základě pravomocného rozhodnutí o výběru dodavatele k veřejné zakázce „Chlazení kanceláří na OI Praha - 2“ (dále jen „veřejná zakázka“) zadané dle zákona č. 134/2016 Sb., o zadávání veřejných zakázek.

I. Předmět smlouvy

1. Předmětem smlouvy je závazek zhotovitele provést pro objednatele:
Dodávka a montáž klimatizace v kancelářích budovy ČMI OI Praha, Radiová 1136/3, 102 00 Praha podle projektové dokumentace zpracované firmou b-Clima s.r.o., která je nedílnou součástí této smlouvy – viz příloha č. 4,
zpracování dokumentace skutečného provedení díla dle ustanovení § 125 zákona č. 183/2006 Sb., o územním plánování a stavebním řádu (stavební zákon), ve znění pozdějších předpisů, a § 4 vyhlášky č. 499/2006 Sb., o dokumentaci staveb, ve znění pozdějších předpisů,
provedení veškerých zkoušek a předání dokladů, nezbytných pro užívání díla (revize, prohlášení o shodě, atesty apod.) a další činnosti vymezené ve výkazu výměr a soupisu prací a dodávek,
zaškolení obsluhy

dále jen „Dílo“ nebo „plnění veřejné zakázky“.

Objednatel se zavazuje při provedení díla poskytnout součinnost, řádně provedené dílo převzít a za provedené dílo zhotoviteli uhradit smluvní cenu za podmínek a v termínu smlouvou sjednaných.

2. Zhotovitel se zavazuje provést pro objednatele dílo svým jménem, bez vad a nedodělků, ve smluveném termínu, na své náklady a nebezpečí dle dokumentace pro provedení stavby.
3. Zhotovitel se zavazuje provést pro objednatele dílo s využitím vlastních kapacit a třetích osob. Zhotovitel se zavazuje veškeré práce podzhotovitelů řádně koordinovat. Zhotovitel odpovídá v plném rozsahu za veškeré části díla provedené podzhotoviteli. Zhotovitel provede dílo s využitím klíčových pracovníků vlastních i podzhotovitelů uvedených v příslušné části smlouvy. Zhotovitel je oprávněn změnit klíčové pracovníky pouze ze závažných důvodů a s předchozím souhlasem objednatele.

Objednatel si vyhrazuje právo být informován o všech podzhotovitelích, kteří se budou na realizaci díla podílet, a to nejpozději 7 dní před jejich nástupem na realizaci dané části díla. Tuto informační povinnost má zhotovitel pro všechny podzhotovitele, kteří budou vykonávat práce v celkové hodnotě překračující 500 000 Kč bez DPH.

4. Zhotovitel se zavazuje provést dílo v souladu s technickými a právními předpisy platnými v České republice v době provedení díla.
5. Zhotovitel prohlašuje, že prozkoumal místní podmínky na staveništi a že práce mohou být dokončeny způsobem a v termínu stanovenými smlouvou.
6. Objednatel je oprávněn změnit rozsah díla. Zhotovitel se zavazuje souhlasit s jakýmkoliv úpravami v předmětu smlouvy učiněnými objednatelem, tj. omezením či rozšířením předmětu smlouvy, dle konkrétních požadavků objednatele, především s ohledem na schválený rozpočet Českého metrologického institutu, a to i v průběhu zhotovování díla. Tyto vícepráce, případně méněpráce budou oběma smluvními stranami sjednány písemnými změnami smlouvy. Pokud taková změna předmětu plnění bude mít vliv na termín plnění, jsou smluvní strany povinny sjednat v příslušné změně smlouvy i změnu termínu plnění. Zhotovitel se zavazuje uzavřít změnu smlouvy do 30 dnů od předložení návrhu objednatelem. Pokud tak neučiní, je objednatel oprávněn od smlouvy odstoupit.

7. Zhotovitel se zavazuje průběžně provádět veškeré potřebné zkoušky, měření a atesty k prokázání kvalitativních parametrů předmětu díla.
8. Zhotovitel se zavazuje vystavit, v souladu se zákonem č. 22/1997 Sb., o technických požadavcích na výrobky a o změně a doplnění některých zákonů, ve znění pozdějších předpisů, a předpisů souvisejících, prohlášení o shodě, dále zajistit atesty, certifikáty a osvědčení o jakosti k vybraným druhům materiálů, strojů a zařízení zabudovaným do stavby a dodaným zhotovitelem, které předá v jednom vyhotovení objednateli současně s předáním díla.
9. Zhotovitel se zavazuje zaznamenávat veškeré dohodnuté změny oproti předanému projektu provedení díla – stavby a vypracovat dokumentaci skutečného provedení stavby.
10. Zhotovitel se zavazuje předat objednateli výkresovou dokumentaci skutečného stavu v elektronickém formátu *.dxf nebo *.dwg (Autocad), *.pdf a v jednom vyhotovení v tištěné podobě.

II. Místo plnění

1. Místem plnění je 2. a 3. NP budovy ČMI OI Praha, na adrese: Radiová 1136/3, 102 00 Praha 10.
2. Místem pro předání veškeré dokumentace a dokladů je shodná s místem plnění.

III. Doba plnění

1. Zhotovitel se zavazuje zahájit realizaci rekonstrukce dne **1. 2. 2022** - dle časového harmonogramu prací. Časový harmonogram prací je přílohou č. 3 této smlouvy.
2. Zhotovitel ukončí práce na díle a předá objednateli řádně provedené dílo bez vad a nedodělků nejpozději do **6 ti měsíců** od zahájení činností.
3. Objednatel se zavazuje předat staveniště nejpozději 5 pracovních dní před datem zahájení stavebních prací.
4. V případě, že nebude možné zahájit práce v termínu dle časového harmonogramu prací z důvodů na straně objednatele, například, že by se nestihlo ukončit výběrové řízení do stanoveného data, je zhotovitel povinen zahájit práce v novém termínu, na kterém se obě strany dohodnou, nejpozději však do 3 měsíců ode dne, kdy mu byla možnost zahájení provádění díla prokazatelně oznámena. V takovém případě se termín pro dokončení a předání díla, jakož i jednotlivé termíny stanovené časovým harmonogramem postupu provedení díla, prodlouží o tolik dnů, o kolik se prodloužil termín zahájení díla. Zhotovitel je v takovém případě povinen upravit v tomto smyslu časový harmonogram postupu provedení díla.
5. V časovém harmonogramu postupu provedení díla jsou stanoveny časově i věcně veškeré významné uzlové body postupu provedení díla.
6. Předpokladem splnění termínu pro dokončení a předání díla, jakož i jednotlivých dílčích termínů stanovených časovým harmonogramem postupu provedení díla je řádné a plynulé financování díla objednatelem.
7. Objednatel je oprávněn kdykoli nařídít zhotoviteli přerušeni provádění díla. V případě, že provádění díla bude takto pozastaveno z důvodů na straně objednatele, má zhotovitel právo na prodloužení termínu pro dokončení a předání díla, jakož i jednotlivých termínů stanovených časovým harmonogramem postupu provedení díla, a to o dobu pozastavení provádění díla. Zhotovitel je v

takovém případě povinen přepracovat v tomto smyslu časový harmonogram postupu provedení díla. Za přerušení díla z důvodů na straně objednatele se nepovažují:

- přerušení kvůli vážným nedostatkům zjištěným objednatelem
 - přerušení kvůli organizačnímu či dodavatelskému pochybení zhotovitele
8. Zhotovitel je oprávněn přerušit provádění díla v případě, že zjistí při provádění díla skryté překážky znemožňující provedení díla sjednaným způsobem. Každé takové přerušení provádění díla je zhotovitel povinen písemně oznámit objednateli do 24 hodin od přerušení provádění díla. Součástí oznámení musí být zpráva o předpokládané délce přerušení, jeho příčinách a navrhovaných opatřeních. Zhotovitel má po odsouhlasení zprávy objednatelem právo na prodloužení termínu pro dokončení a předání díla, jakož i jednotlivých termínů stanovených časovým harmonogramem postupu provedení díla, a to o dobu pozastavení provádění díla. Zhotovitel je v takovém případě povinen přepracovat v tomto smyslu časový harmonogram postupu provedení díla.
 9. Během přerušení provádění díla je zhotovitel povinen zajistit ochranu a bezpečnost pozastaveného díla proti zničení, ztrátě nebo poškození, jakož i skladování věcí opatřených k provádění díla.
 10. Zhotovitel se zavazuje, že v případě prodloužení trvání díla o více než 7 kalendářních dní oproti časovému harmonogramu postupu provedení díla z důvodů na straně zhotovitele, zajistí na stavbě 12-ti hodinový pracovní režim 6 dnů v týdnu, a to do doby, než bude prokazatelně dosaženo souladu s časovým harmonogramem postupu provedení díla, pokud nebude s objednatelem dohodnuto jinak.
 11. Zhotovitel se zavazuje bezodkladně informovat objednatele o veškerých okolnostech, které mohou mít vliv na termín provedení díla.
 12. V případě překážek, při kterých by realizace stavby nemohla probíhat podle správných technologických postupů, je možno upravit časový harmonogram - prodloužit termín plnění. Vždy na základě odsouhlasení obou stran a na základě podepsaného Dodatku ke smlouvě.

IV. Staveniště

1. Objednatel se zavazuje předat zhotoviteli staveniště prosté veškerých právních i faktických vad v termínu uvedeném ve smlouvě (viz Časový harmonogram prací). O předání staveniště bude zhotovitelem vyhotoven zápis, ve kterém bude zhotovitelem potvrzeno převzetí staveniště.
2. Zápis o předání a převzetí staveniště musí obsahovat zejména tyto údaje:
vymezení prostoru stavby, včetně určení přístupových cest a vstupů na stavbu,
určení prostoru pro odstavení strojů a uložení zařízení použitých při provedení stavebních prací,
napojovací body médií.
3. Zhotovitel zajistí na vlastní náklady veškeré zařízení staveniště, nezbytné pro provedení díla.
4. Bude-li nezbytné v souvislosti se zahájením provedení díla na staveništi umístit nebo přemístit dopravní značení, provede tyto práce zhotovitel. Zhotovitel rovněž zajistí projednání změn a úprav dopravního značení s příslušnými veřejnými orgány a dále zajistí průběžné udržování dopravního značení.
5. Zhotovitel odpovídá v průběhu provedení díla za pořádek a čistotu na staveništi. Je povinen na své náklady odstranit odpady a nečistoty vzniklé provedením díla a průběžně odstraňovat veškerá znečištění a poškození komunikací, ke kterým dojde provozem zhotovitele.

6. Zhotovitel se zavazuje vyklidit a uvést do náležitého stavu staveniště v termínu uvedeném ve smlouvě (viz Časový harmonogram prací).
7. Zhotovitel se zavazuje řádně označit staveniště v souladu s obecně platnými právními předpisy. Staveniště zhotovitel dále označí informačními tabulemi s označením stavby dle pokynů objednatele.
8. Zhotovitel není oprávněn umísťovat na staveniště jakákoli firemní označení, informační nápisy, reklamní plochy či jiné obdobné věci s výjimkou označení dle odstavce 7 nebo po předchozím písemném svolení objednatele.

V. Cena díla

1. Objednatel se za podmínek uvedených v této smlouvě zavazuje uhradit zhotoviteli celkovou smluvní cenu za řádné provedení díla.
2. Celková cena díla bez DPH je **1 682 532,- Kč**. DPH bude účtována dle platných právních předpisů.
3. Celková smluvní cena díla je stanovena dle položkového rozpočtu naceněného zhotovitelem v zadávacím řízení a zhotovitel zaručuje jeho úplnost. Položkový rozpočet tvoří přílohu č. 2 této smlouvy.
4. Celková cena díla je stanovena dohodou smluvních stran jako cena nejvýše přípustná a překročitelná pouze při splnění podmínek článku VI. smlouvy.
5. Celková smluvní cena díla obsahuje všechny přímé i nepřímé náklady nezbytné k řádnému provedení, předání a užívání díla zejména:

veškeré náklady na úplné, kvalitní a provozuschopné provedení díla,

veškeré náklady na dodávku, uskladnění, správu, zabudování, montáž a zprovoznění veškerých dílů, součástí, celků a materiálů nezbytných k provedení díla,

veškeré náklady na dopravu, stavbu, skladování, montáž a správu veškerých technických zařízení a mechanismů nezbytných k provedení díla,

veškeré běžné i mimořádné provozní náklady zhotovitele nezbytné k provedení díla,

veškeré náklady na dopravu a ubytování pracovníků zhotovitele,

veškeré náklady na zábor veřejného prostranství mimo vlastní pozemek stavby pro účely zřízení zařízení staveniště nezbytného k provedení díla, nájemné za dočasné zábor dle uzavřených nájemních smluv

veškeré náklady, které vyplynou ze zvláštností provedení díla nezbytných k provedení díla,

veškeré náklady na zřízení, rozvody, spotřebu, správu a provoz přípojek vody, energií a telekomunikací nezbytných k provedení díla,

veškeré náklady na vytyčení staveniště a inženýrských sítí za účasti jejich správců včetně provedení nezbytných výkopů,

veškeré náklady na pochůzky po úřadech a schvalovací řízení, které nese zhotovitel,

veškeré náklady na provedení veškerých příslušných a normami či vyhláškami stanovených zkoušek materiálů a dílů včetně předávacích zkoušek,

veškeré náklady spojené s celní manipulací a náklady na proclení,

veškeré náklady na běžné i mimořádné pojištění odpovědnosti zhotovitele a pojištění díla,

veškeré daně a poplatky spojené s provedením díla,

veškeré náklady na provedení nutných, potřebných či úřady stanovených opatření nezbytných k provedení díla,

veškeré náklady na zařízení odečtů měřidel příslušnými organizacemi, a to před započítáním a po skončení provedení díla,

veškeré náklady na ostrahu díla,

náklady na dokumentaci skutečného provedení.

VI. Změna smluvní ceny díla

1. Celková smluvní cena bude vždy upravena odečtením veškerých nákladů na provedení těch částí díla, které objednatel nařídil formou méněprací neprovádět. Náklady na méněpráce budou odečteny ve výši součtu veškerých odpovídajících položek a nákladů neprovedených dle položkového rozpočtu nebo smlouvy.
2. Celková smluvní cena bude vždy upravena započtením veškerých nákladů na provedení těch částí díla, které objednatel nařídil formou víceprací provádět nad rámec množství nebo kvality uvedené v projektové dokumentaci nebo položkovém rozpočtu. Náklady na vícepráce budou účtovány podle veškerých odpovídajících jednotkových cen položek a nákladů dle položkového rozpočtu nebo smlouvy. Oceňování případných víceprací, u kterých nelze využít jednotkových cen dle položkového rozpočtu, bude provedeno za využití standardizovaných ceníků (RTS).
3. Veškeré vícepráce a méněpráce budou dopředu projednány a odsouhlaseny mezi oběma smluvními stranami a zaprotokolovány ve Změnových listech a následně v dodatku ke smlouvě.
4. Sjednává se, že v případě přerušení stavby na dobu delší jak jeden rok z důvodů na straně objednatele a současně za splnění podmínky, že míra inflace, přesněji statistické vyjádření inflace vycházející z měření čistých cenových změn pomocí indexů spotřebitelských cen vyjádřených přírůstkem indexu spotřebitelských cen ke stejnému měsíci předchozího roku stanoveného Českým statistickým úřadem (dále jen inflace), překročí 2,00 %, je dodavatel oprávněn požadovat navýšení smluvní ceny nedokončené části díla o odpovídající procento inflace za předemné období. Pro případné dlouhodobější přerušení stavby se v následujících letech použije předchozí ujednání analogicky.
5. V případě, že v období od data zpracování nabídky dodavatele na veřejnou zakázku „Chlazení kanceláří na OI Praha“ do období nákupu VZT jednotek, měděného potrubí, kabelů, izolací a chladiva potřebných na realizaci zakázky dodavatelem dojde k nárůstu cen těchto materiálů o více než 5 %, je dodavatel oprávněn požadovat uzavření dodatku k této smlouvě, ve kterém bude jednotková cena za materiál uvedená ve výkazu výměr upravena v souladu s dodavatelem prokázaným nárůstem cen. Objednatel je povinen takovému požadavku dodavatele vyhovět.

VII. Platební podmínky

1. Objednatel se zavazuje uhradit zhotoviteli celkovou smluvní cenu, a to dílčím způsobem dle skutečného postupu provedení díla zhotovitelem. Platby budou probíhat výhradně v Kč a rovněž veškeré cenové údaje budou v Kč.

2. Zhotovitel předloží nejpozději do 2 pracovních dnů od uplynutí příslušného měsíce zjišťovací protokol obsahující výčet veškerých v příslušném měsíci skutečně provedených prací na provedení díla, eventuelních víceprací a méněprací, s uvedením veškerých rozdílů od časového harmonogramu postupu provedení díla, prací provedených do konce předchozího účetního období a aktuální celkové ceny díla.
3. Úhrada bude prováděna na základě dílčích daňových účetních dokladů vystavených zhotovitelem vždy za kalendářní měsíc zpětně po schválení zjišťovacího protokolu objednatelem. Schválený zjišťovací protokol musí být k daňovému dokladu přiložen. Přičemž však nikdy nesmí být fakturováno více než bylo skutečně provedeno za příslušný měsíc. Rovněž nesmí být fakturovány vícepráce/méněpráce, pokud nebyly uzavřeny příslušné dodatky ke smlouvě. Objednatel se zavazuje vyžádat eventuelní zdůvodnění nebo vyjasnění pochybných či vadných částí zjišťovacího protokolu u zhotovitele nejpozději do 3 pracovních dnů od jeho převzetí.

Zhotovitel je povinen doručit daňový doklad za plnění provedená v daném kalendářním měsíci nejpozději do 10. dne následujícího měsíce, a to do sídla objednatele.

Objednatel uhradí zhotoviteli ve lhůtě splatnosti každé dílčí faktury 90 % fakturované částky. Zbývajících 10 % z každé dílčí faktury tvoří pozastávku.

Pozastávky ze všech dílčích faktur budou uhrazeny společně po kumulativním splnění následujících podmínek:

- Dílo bude řádně dokončeno, bude podepsán předávací protokol, proběhne 1 měsíční zkušební provoz.
 - Budou odstraněny případné vady a nedodělky bránící řádnému užívání díla uvedené v předávacím protokolu, případně vady zjištěné při zkušebním provozu. Zkušební provoz slouží na doladění systému, proškolení obsluhy, předání dokumentace skutečného provedení.
 - Budou předány veškeré doklady k instalovaným zařízením.
4. Splátlost veškerých daňových účetních dokladů je stanovena 30 kalendářních dní ode dne doručení objednateli. Dnem úhrady se rozumí den, kdy byla celková účtovaná částka prokazatelně odepsána z účtu objednatele.
 5. Vícepráce provedené zhotovitelem bez písemného souhlasu objednatele nebudou zhotoviteli uhrazeny a zhotovitel se zavazuje na výzvu objednatele takové části díla odstranit vyjma případů, kdy objednatel provedení takových víceprací dodatečně písemně schválí.
 6. Objednatel nebude zhotoviteli poskytovat zálohy.
 7. Veškeré účetní daňové doklady musí splňovat náležitosti daňového dokladu dle č. 235/2004 Sb., o dani z přidané hodnoty, ve znění pozdějších předpisů, zákona č. 563/1991 Sb., o účetnictví, ve znění pozdějších předpisů a § 435 zákona č. 89/2012 Sb., občanský zákoník. Objednatel je oprávněn zaslat ve lhůtě splatnosti zpět zhotoviteli takové daňové účetní doklady, které nebudou splňovat tyto náležitosti. Zhotovitel je povinen obratem objednateli doručit opravený daňový doklad, aby objednatel v případě přenesené daňové povinnosti včas stihl odvést DPH. Splátlost vadného dokladu není pro objednatele platná a počíná běžet znovu dnem doručení opraveného daňového účetního dokladu splňujícího výše uvedené náležitosti.
 8. Zhotovitel se zavazuje průběžně vypracovávat a bezodkladně předkládat objednateli dokumenty umožňující zavedení účtovaného díla do účetnictví objednatele v souladu s ustanovením zákona č. 586/1992 Sb., o daních z příjmů, ve znění pozdějších předpisů.

VIII. Odpovědnost za vady a za jakost

1. Kontaktní údaje na záruční servis: servis@klimasmile.cz
2. Zhotovitel odpovídá za vady, jež má dílo v době jeho předání.
3. Zhotovitel odpovídá za vady díla, které se vyskytnou po převzetí díla objednatelem v záručních lhůtách. Tyto vady je zhotovitel povinen v souladu s níže uvedenými podmínkami bezplatně odstranit. Práva z odpovědnosti za vady díla musí být uplatněna u zhotovitele v odpovídajících záručních dobách, které jsou uvedeny v této smlouvě.
4. Záruční doby uvedené zhotovitelem ve smlouvě mají vyšší platnost než záruční doby vyznačené jednotlivými dodavateli a výrobci.
5. Záruční doba počíná plynout dnem následujícím po převzetí díla objednatelem doloženém podepsaným předávacím protokolem.
6. Zhotovitel neodpovídá za vady, které byly po převzetí díla způsobeny objednatelem nebo zásahem vyšší moci.
7. Objednatel se zavazuje uplatnit nárok (dále též reklamace) na odstranění vady u zhotovitele písemně bezodkladně, nejpozději však do 30 kalendářních dnů poté, co závadu zjistil.
8. Zhotovitel se zavazuje, že v případě vady díla, která se vyskytla v záruční době, poskytne objednateli níže uvedená plnění plynoucí z odpovědnosti zhotovitele za vady:
 - a) bezplatně zahájí odstranění reklamované vady,
 - b) uhradí náklady na odstranění reklamovaných vad v případě, kdy tak neučiní sám v souladu s odst. 10 tohoto článku, se lhůtou splatnosti 21 dnů po předložení vyúčtování objednatelem
 - c) poskytne objednateli přiměřenou slevu z celkové ceny díla odpovídající rozdílu ceny díla s vadou a bez vady v případě neodstranitelné vady nebo v jiných případech na základě dohody smluvních stran.
9. Zhotovitel se v případě uplatnění reklamace vady díla objednatelem zavazuje:
 - a) potvrdit objednateli bezodkladně e-mailem, faxem nebo telefonicky přijetí reklamace vady díla s uvedením termínu uskutečnění проверки vady, nejpozději však ve lhůtě 24 hodin od přijetí reklamace vady,
 - b) uskutečnit prověrku k zjištění důvodnosti a charakteru vady, nejpozději však ve lhůtě 48 hodin od přijetí reklamace vady,
 - c) zahájit bezodkladně práce na odstraňování vady, nejpozději však ve lhůtě 48 hodin od přijetí reklamace vady,
 - d) odstranit běžnou vadu bezodkladně, nejpozději však ve lhůtě 15 kalendářních dnů od přijetí reklamace vady,
 - e) odstranit vadu bránící užívání díla nebo části díla bezodkladně v technicky nejkratším možném termínu, nejpozději však ve lhůtě 48 hodin od přijetí reklamace vady.

Lhůty dle bodů a) až e) jsou platné, pokud nebudou s objednatelem dohodnuty jinak.

10. Zhotovitel se zavazuje odstranit vady, které mají charakter havárie ve lhůtě do 12 hodin od jejich uplatnění objednatelem (pokud nebude s objednatelem dohodnuta jiná lhůta). Objednatel je oprávněn takové vady uplatnit u zhotovitele bezprostředně telefonicky, osobně nebo faxem.
11. Pokud nebude zhotovitel plnit ve sjednaných termínech je objednatel oprávněn odstranění sjednat se třetí osobou a příslušné náklady vyúčtovat zhotoviteli v souladu s čl. VIII. odst. 7 písm. b).
12. Z průběhu reklamačního řízení bude zhotovitelem pořízen zápis obsahující souhlas nebo zdůvodněný nesouhlas s uznáním reklamované vady. V případě uznání vady bude zápis obsahovat termín odstranění vady, popis způsobu odstranění vady, případně zhotovitelem navrhouvanou výši slevy za vadu.
13. V případě sporu o oprávněnost reklamace budou smluvní strany respektovat vyjádření a konečné stanovisko společně stanoveného soudního znalce. Pokud se smluvní strany na společném znalci nedohodnou do sedmi dnů od uplatnění rozporného stanoviska zhotovitele, určí soudního znalce objednatel.
14. Zhotovitel se zavazuje poskytnout na stavební práce záruční dobu v délce 36 měsíců. Záruční doba začíná běžet ode dne předání a převzetí díla. Po tuto dobu odpovídá dodavatel za vady, které objednatel zjistil a které včas reklamoval. Záruční doba poběží od skončení zkušebního provozu (tzn. 1 měsíc po zahájení činnosti systému vzduchotechniky) a kompletním předání díla dodavatelem objednateli. Tato záruční lhůta se nebude vztahovat na dodávku strojů a zařízení, na které výrobce vydává záruční list. V těchto případech se délka záruční lhůty bude řídit údajem uvedeným v záručním listu, minimálně však 24 měsíců. Záruční lhůta je dále podmíněna prováděním záručního servisu odborně způsobilou organizací a dodržováním předaných návodů k provozování předmětu díla.
15. Záruka se nevztahuje na škody vzniklé mechanickým poškozením po převzetí díla objednatelem.

IX. Pojištění

1. Zhotovitel je povinen bez ohledu na rozsah odpovědnosti objednatele uzavřít pojistnou smlouvu pokrývající:
 - a) dílo jako takové včetně materiálu a zařízení určených k zabudování do díla, přičemž sjednané pojistné plnění musí být dostatečné k tomu, aby mohlo být dílo v případě jakéhokoli poškození opraveno nebo znovu zhotoveno.
2. Zhotovitel je dále povinen, až na případy, které tato smlouva stanoví jinak, odškodnit objednatele za všechny ztráty a nároky uplatněné v souvislosti s:
 - a) úmrtím nebo zraněním jakékoliv osoby nebo
 - b) ztrátou nebo škodou na jakémkoliv cizím majetku a majetku objednatele kromě zhotovovaného díla,kteřé mohou vzniknout v důsledku provádění nebo dokončování díla nebo v důsledku odstraňování vad a nedodělků; zhotovitel se zároveň zavazuje odškodnit objednatele v souvislosti s jakýmkoliv nároky, řízeními, škodami a náklady takto vzniklými.
3. Zhotovitel je povinen uzavřít pojistnou smlouvu ve prospěch objednatele, která bude pokrývat odpovědnost za škodu způsobenou na životě, zdraví a majetku třetích osob činností prováděnou v souvislosti s plněním této smlouvy. Hodnota pojistné částky bude min. 20 mil. Kč. Pojistná smlouva musí být uzavřena na celou dobu realizace díla, tzn. 6 měsíců.

4. Objednatel není odpovědný za škodu způsobenou pracovním úrazem na staveništi pracovníci zhotovitele nebo třetí osobě, pokud tato škoda nebyla způsobena činem nebo opomenutím objednatele nebo jeho pracovníků. Zhotovitel je povinen odškodnit objednatele za všechny nároky a náklady, které by mu vznikly v souvislosti s takovým pracovním úrazem.
5. Zhotovitel je povinen uzavřít pojistnou smlouvu pokrývající rizika z pracovních úrazů svých zaměstnanců na celou dobu, po kterou budou tito pracovníci provádět práce na dokončení díla. Pokud se týče pracovníků podzhotovitelů, bude tato povinnost zhotovitele splněna, pokud podzhotovitel uzavře obdobnou pojistnou smlouvu týkající se jeho zaměstnanců. Za splnění této podmínky se má i skutečnost, že zhotovitel řádně platí povinné pojištění zaměstnanců dle zákona.
6. Zhotovitel je povinen předložit objednateli před zahájením provádění díla na staveništi důkaz o tom, že byly uzavřeny pojistné smlouvy požadované výše a rozsahu a do 60 dní ode dne zahájení provádění díla předložit objednateli plné znění pojistných smluv. Zhotovitel musí uzavřít všechny pojistné smlouvy, které je povinen uzavřít za podmínek schválených objednatelem.
7. Zhotovitel je povinen udržovat platné pojištění i tehdy, pokud dojde ke změně v rozsahu a povaze prováděného díla; v případě změn prováděného díla je povinen pojistitele včas informovat a případně změnit rozsah pojištění tak, aby pojistná smlouva poskytovala po celou dobu provádění díla pojistné krytí požadované touto smlouvou. V případě změny pojistné smlouvy v průběhu provádění díla je zhotovitel povinen předložit objednateli doklad o změně pojistné smlouvy a o zaplacení pojistného.
8. V případě, že zhotovitel nesplní svou povinnost uzavřít a udržovat platnou pojistnou smlouvu v požadovaném rozsahu nebo nepředloží objednateli ve stanoveném termínu plné znění pojistných smluv, je objednatel oprávněn uzavřít a udržovat takové pojistné smlouvy vlastním jménem, zaplatit jakékoliv pojistné nezbytné k uzavření a udržování takových pojistných smluv a takové výdaje započíst na sjednané plnění zhotoviteli nebo vymáhat tyto částky po zhotoviteli přímo.
9. V případě, že objednatel nebo zhotovitel bude postupovat v rozporu s podmínkami stanovenými pojistnou smlouvou, je povinen druhou stranu odškodnit za jakékoliv ztráty nebo nároky vyplývající z nedodržení pojistných podmínek.

X. Způsob provedení díla

1. Zhotovitel se zavazuje provádět dílo s vynaložením odborné péče, přičemž je povinen zejména:

dodržovat a postupovat zejména v souladu s:

- právními předpisy a technickými normami ČR
- technickými kvalitativními podmínkami staveb
- směrnici pro dokumentaci staveb
- projektovou dokumentací

zajistit veškeré pracovní síly, vybavení a materiál potřebné k provedení díla řádným způsobem,

zajistit kvalitní řízení a dohled nad provedením díla, nezbytnou kontrolu prováděných prací (nezávisle na kontrole prováděné objednatelem).

omezit provádění díla na místo provádění díla (staveniště) a nedomáhat se vstupu na jakékoli pozemky, instalace nebo infrastruktury, které nejsou součástí staveniště, bez získání svolení příslušného vlastníka nebo uživatele,

dodržovat obecně závazné právní předpisy, nařízení orgánů veřejné správy, závazné i doporučené technické normy, podklady a podmínky uvedené v této smlouvě a veškeré pokyny objednatele, chránit objednatele před vznikem škod v důsledku porušení právních či jiných předpisů a v případě jejich vzniku tyto škody uhradit na vlastní náklady,

získat jakákoli povolení či schválení, nutná pro provedení díla,

upozornit písemně objednatele na nesoulad mezi zadávacími podklady a právními či jinými předpisy v případě, že takový nesoulad kdykoli v průběhu provedení díla zjistí,

účastnit se kontrolních dnů organizovaných zadavatelem

2. Vybrané činnosti ve výstavbě je zhotovitel povinen vykonávat osobami, které jsou k tomu oprávněny, mají průkaz zvláštní způsobilosti, případně jsou k těmto činnostem autorizovány podle zvláštních předpisů.
3. Při provedení díla nesmějí být bez písemného souhlasu objednatele nebo jeho zástupce učiněny změny oproti schválené projektové dokumentaci, a to ani pokud jde o materiály a technologie. Pokud se v průběhu provedení díla přestanou některé materiály či technologie vyrábět, případně se prokáže jejich škodlivost na lidské zdraví, navrhne zhotovitel objednateli písemně použití jiných materiálů nebo technologií, přičemž uvede důsledek jejich použití na výši ceny díla. Užití nově navržených materiálů či technologií je podmíněno změnou smlouvy.
4. Zhotovitel není oprávněn bez souhlasu objednatele nakládat s věcmi demontovanými v souvislosti s prováděním díla, při nakládání s těmito věcmi se řídí pokyny objednatele.
5. Zhotovitel se zavazuje při provedení díla udržovat v maximální možné míře pořádek a čistotu na místě provedení i na místech, která mohou být provedením díla dotčena. Zhotovitel nese plnou odpovědnost v oblasti ochrany životního prostředí. Zhotovitel se zavazuje svým jménem a na svůj náklad zajistit odstranění nečistot, jakož i likvidaci odpadů vznikajících při provedení díla v souladu se zákonem č. 185/2001 Sb., o odpadech, ve znění pozdějších předpisů, a prováděcími předpisy. Zhotovitel se zavazuje vést veškerou evidenci dokladů požadovanou příslušnými předpisy.
6. Zhotovitel odpovídá za dodržování ochrany přírody v souladu se zákonem č. 114/1992 Sb., o ochraně krajiny a přírody, ve znění pozdějších předpisů, a za to, že při provedení díla nepoškodí dřeviny, případně jiné porosty v místě provedení díla, případně v místech provedením díla dotčených.
7. Zhotovitel se zavazuje počínat si při provádění díla tak, aby nebyla ohrožena ochrana umělecky či historicky cenných prvků, a to i v případě, že během provedení díla zhotovitel na takové prvky neočekávaně narazí; v takovém případě je o této skutečnosti povinen bezodkladně písemně vyrozumět objednatele.
8. Zhotovitel se zavazuje zabezpečit opatření k nepřetržitému střežení staveniště a zabezpečení místa provedení díla proti vstupu neoprávněných osob a proti neoprávněnému počínání, zejména opatření ke kontrole osob vstupujících a vozidel vjíždějících do místa provedení díla a osob a vozidel opouštějících místo provedení díla. Objednatel je povinen taková opatření strpět a jednat v souladu s nimi.
9. Zhotovitel odpovídá podle příslušných ustanovení zákona č. 89/2012 Sb., občanský zákoník, i za škodu způsobenou okolnostmi, které mají původ v povaze věcí (zařízení), jichž bylo při provedení díla užito.
10. Případný postih ze strany státních orgánů a organizací za nedodržení obecně závazných právních předpisů v souvislosti s provedením díla je vždy plně k tíži a na vrub zhotovitele, nezávisle na tom, která osoba podílející se na provedení díla zavinila k postihu příčinu.
11. Zhotovitel je povinen dodržovat veškeré předpisy týkající se práv k duševnímu vlastnictví, taková práva respektovat a odškodnit objednatele za jakékoliv nároky a náklady vzniklé v souvislosti s porušením

práv k patentům, ochranným známkám nebo chráněnému názvu nebo obdobným chráněným právům v souvislosti se zařízením staveniště, prostředky zhotovitele, materiálům a zařízením určeným k zabudování do díla a za veškeré další náklady v této souvislosti vzniklé, pokud se nejedná o porušení takových práv majících svůj původ v projektové dokumentaci nebo specifikaci předané objednatelem.

XI. Pokyny k provedení díla

1. Objednatel je oprávněn dávat zhotoviteli pokyny k určení způsobu provedení díla; pokud tak objednatel neučiní, zhotovitel při provedení díla postupuje samostatně s odbornou péčí specialisty.
2. Zhotovitel se zavazuje upozornit objednatele na nevhodnou povahu pokynů k provedení díla, jestliže mohl tuto nevhodnost zjistit při vynaložení odborné péče. Jestliže nevhodné pokyny překážejí v řádném provedení díla, zhotovitel se zavazuje přerušit provedení díla v nezbytném rozsahu, a to až do doby změny pokynů objednatele nebo do písemného sdělení, že objednatel trvá na provedení díla podle daných pokynů. O dobu, po kterou bylo nutno provedení díla přerušit, se prodlužuje lhůta stanovená pro dokončení díla v příslušné části smlouvy. Zhotovitel má rovněž nárok na úhradu nákladů spojených s přerušением díla z důvodu nevhodných pokynů objednatele.
3. Pokud objednatel trvá na provedení díla podle nevhodných pokynů podle odstavce 2, zhotovitel neodpovídá za nemožnost dokončení díla nebo za vady díla způsobené nevhodnými pokyny objednatele. V případě nedokončení díla podle předchozí věty má zhotovitel právo na úhradu ceny za dílo sníženou o nedokončenou část díla.
4. Pokud zhotovitel neupozornil na nevhodnost pokynů objednatele, ačkoliv je k tomu dle odst. 2 povinen, odpovídá za vady díla, případně nemožnost dokončení díla, způsobené nevhodnými pokyny objednatele.

XII. Technický dozor objednatele

1. Objednatel může kdykoliv během plnění této smlouvy delegovat kteroukoliv ze svých pravomocí osobě pověřené výkonem technického dozoru (dále jen „technický dozor“ nebo „TDI“) a takovou delegaci pravomocí může také kdykoliv zrušit. Technický dozor je oprávněn ke všem právním úkonům, které je oprávněn činit na základě smlouvy, pokud ze zmocnění uděleného mu objednatelem nevyplývá, že musí takový krok s objednatelem předem projednat. Pokud není takové omezení výslovně dáno, má se za to, že objednatel technický dozor zmocnil ke všem úkonům nutným k výkonu jeho povinností bez jakýchkoliv omezení.
2. Pokud zhotovitel nesouhlasí s jakýmkoliv rozhodnutím osoby pověřené výkonem technického dozoru, může se svými námitkami obrátit přímo na objednatele, který rozhodnutí buď potvrdí, změní či zruší.
3. Technický dozor objednatele není oprávněn zasahovat do provádění díla a není oprávněn nahrazovat svou vůli vůli objednatele kromě těch rozhodnutí, které mu přísluší dle jiných částí této smlouvy nebo písemného zmocnění objednatele. Technický dozor objednatele je však oprávněn dát pokyn k přerušení provedení díla, pokud:

je ohrožena bezpečnost prováděného díla,

je ohroženo zdraví nebo život osob podílejících se na provedení díla, případně jiných osob,

hrozí nebezpečí vzniku větší škody ve smyslu vymezení tohoto pojmu v § 138 odst. 1 zákona č. 40/2009 Sb., trestní zákoník, ve znění pozdějších předpisů.

4. Na nedostatky zjištěné v průběhu provedení díla upozorní technický dozor objednatele zápisem na kontrolním dni a nedostatky budou projednány v rámci nejbližšího kontrolního dne.
5. Pokyny vydávané technickým dozorem budou v písemné formě s tou výjimkou, že technický dozor může být v nutném případě nucen vydat pokyny ústně a zhotovitel je povinen takovéto pokyny akceptovat.
6. Technický dozor má neomezenou pravomoc vznášet námitky a požadovat na zhotoviteli, aby odstranil okamžitě z účasti na provádění díla jakéhokoliv pracovníka zhotovitele, který se podle názoru technického dozoru nechová řádně, je nekompetentní nebo nedbalý, neplní řádně své povinnosti, nebo jehož přítomnost je z jiných důvodů dle názoru technického dozoru nežádoucí. Osoba takto označená nesmí být připuštěna k účasti na provádění díla bez souhlasu technického dozoru. Jakákoliv osoba vyloučená z účasti na provádění díla musí být zhotovitelem nahrazena v co nejkratším termínu.
7. Technický dozor je oprávněn požadovat po zhotoviteli předem, příp. i dodatečně, dokumenty obsahující technickou specifikaci materiálů a dílů (prohlášení o shodě, atesty, certifikáty, osvědčení o jakosti, typové listy apod.), které zhotovitel použije při realizaci stavby. Zhotovitel je povinen výše uvedené dokumenty technickému dozoru předložit do 14 kalendářních dnů od vyžádání, nedohodnou-li si jinou lhůtu.

XIII. Kontrola provedení díla

1. Objednatel kontroluje provedení díla zejména formou kontrolních dnů, které jsou stanoveny dohodou smluvních stran na základě časového harmonogramu postupu provedení díla – předpokládá se **jednou za 14 dní**. Kontrolní dny mohou být rovněž iniciovány kteroukoli smluvní stranou, přičemž druhá strana je povinna dohodnout se s iniciující stranou na termínu kontrolního dnu bezodkladně. Jednací místnost pro kontrolní den zajistí objednatel. Obě strany zajistí na jednání účast svých zástupců v náležitém rozsahu a odbornosti.
2. O průběhu a závěrech kontrolního dnu se pořídí zápis. Záznam podepíší přítomní zástupci obou stran, přičemž opatření uvedená v zápisu jsou pro smluvní strany závazná, jsou-li v souladu s touto smlouvou. V opačném případě musejí být opatření schválena statutárními zástupci smluvních stran formou změn smlouvy, bez schválení statutárními zástupci nejsou opatření účinná.
3. Objednatel a zhotovitel jsou povinni prostřednictvím svých oprávněných osob reagovat na zápisy a to nejpozději do tří pracovních dnů od okamžiku jejich pořízení, v případě mimořádné situace (havárie) ihned. V případě nepřítomnosti oprávněné osoby objednatele na stavbě, doručí zhotovitel text zápisu písemně nebo faxem na adresu objednatele a od doručení začne plynout lhůta tří dnů. Jestliže na zápis nebude odpovězeno ve stanoveném termínu, znamená to, že druhá strana se zápisem souhlasí.
4. Objednatel je navíc oprávněn kontrolovat provedení díla, a to kdykoli v průběhu jeho provedení. Zhotovitel se zavazuje objednateli umožnit vstup do veškerých prostor, které souvisejí s prováděním díla, a tak poskytnout možnost prověřit, zda dílo je prováděno řádně. Zhotovitel je dále povinen poskytnout objednateli veškerou součinnost k provedení kontroly, zejména zajistit účast odpovědných zástupců zhotovitele.
5. Objednatel sleduje průběh provedení díla, zejména jsou-li práce prováděny podle projektové dokumentace a dalších podkladů, smluvních podmínek, technických norem a dalších předpisů.
6. K odstranění vad zjištěných při kontrole stanoví objednatel zhotoviteli v rámci nejbližšího kontrolního dnu přiměřenou lhůtu, která se zapíše do zápisu z kontrolního dne. Jestliže zhotovitel vady neodstraní ve stanovené lhůtě, objednatel je oprávněn uložit zhotoviteli smluvní pokutu podle příslušné části smlouvy a stanovit další lhůtu pro odstranění vad. Pokud zhotovitel neodstraní vady ani v písemně

stanovené dodatečné lhůtě, považuje se toto za podstatné porušení smlouvy zhotovitelem a objednatel má právo od smlouvy v souladu s ustanovením příslušné části smlouvy odstoupit.

XIV. Předání a převzetí díla

1. Zhotovitel splní svou povinnost provést dílo jeho řádným dokončením a předáním díla objednateli v místě provedení díla. Po dokončení díla nebo jeho části, na jejímž samostatném předání se strany dohodly, se zhotovitel zavazuje objednatele písemně vyzvat k převzetí díla nebo jeho části.
2. Objednatel je povinen na výzvu zhotovitele řádně dokončené dílo převzít. Řádným dokončením díla se rozumí:

provedení kompletního díla bez vad a nedodělků – ověřuje se prohlídkou na místě provedení díla včetně prověření funkčnosti díla

předání kompletní požadované dokumentace – ověřuje se kontrolou rozsahu a obsahu předávané dokumentace

3. Předání a převzetí díla musí předcházet:

realizace 1-měsíčního zkušebního provozu jednotek

technické dílčí přejímky, čímž se rozumí technické kontroly díla včetně elektrotechnických a elektronických zařízení.

4. Předáním a převzetím díla přechází na objednatele nebezpečí škody na díle, jež do této doby nesl zhotovitel.
5. Objednatel je povinen svolat přejímací řízení k předání a převzetí díla (dále jen „prejímací řízení“) nejpozději do 14 dnů od doručení písemné výzvy zhotovitele k převzetí díla nebo jeho části, jež je předmětem předání (dále jen „předávané dílo“). V případě, že je předávané dílo rozsáhlé nebo je tvořeno několika objekty a v důsledku toho nelze provést přejímací řízení v průběhu jediného dne, dohodnou smluvní strany časový průběh přejímacího řízení.
6. K přejímacímu řízení je zhotovitel povinen předložit alespoň:

projekt skutečného provedení předávaného díla dle čl. I.

zápisy a osvědčení o provedených zkouškách použitých materiálů a veškerých zkouškách předepsaných projektovou dokumentací, příslušnými předpisy, normami, případně touto smlouvou,

zkušební protokoly o zkouškách prováděných zhotovitelem a jeho partnery,

zkušební protokoly od strojů a přístrojů, u nichž je toto předepsáno nebo to vyplývá z platných ČSN,

seznam zařízení, případně strojů a přístrojů dodávaných v rámci předávaného díla s příslušnými doklady, zejména záručními listy, výkresy skutečného stavu apod.,

návody pro montáž, obsluhu a údržbu jednotlivých zařízení, strojů a přístrojů ve 2 vyhotoveních,

úplný a přesný seznam předávaných náhradních dílů jednotlivých zařízení, strojů a přístrojů,

zápisy o výsledcích individuálního a komplexního vyzkoušení zařízení,

schválené změnové listy víceprací, odpočtů a změn oproti schválené projektové dokumentaci,

montážní deníky (originál),

doklady vydané v souladu se zákonem č. 22/1997 Sb., o technických požadavcích na výrobky, ve znění pozdějších předpisů,

doklad o likvidaci odpadů vzniklých v průběhu realizace stavby,

provozní dokumentaci potřebnou k řádné evidenci a užívání díla nebo jeho částí, prohlášení zhotovitele dle vyhlášky 246/2001 Sb., o stanovení podmínek požární bezpečnosti a výkonu státního požárního dozoru (vyhláška o požární prevenci), ve znění pozdějších předpisů,

případně další nezbytné doklady vyžádané objednatelem.

7. Objednatel je oprávněn předávané dílo nepřevzít, pokud:

vykazuje vady a nedodělky, na které je povinen objednatel zhotovitele v průběhu přijímacího řízení upozornit; tohoto práva nelze využít, pokud vady jsou způsobeny nevhodnými pokyny objednatele, na nichž objednatel navzdory upozornění zhotovitele trval,

zhotovitel nepředá dokumentaci stanovenou v čl. XIV odst. 6 nebo některý doklad, jež má být její součástí.

8. V případě sporu o to, zda předávané dílo vykazuje vady a nedodělky, se má za to, že tomu tak je, a to až do doby, než se prokáže opak; důkazní břemeno nese v takovém případě zhotovitel.

9. Objednatel může předávané dílo převzít i v případě, že vykazuje vady a nedodělky, které však podle odborného názoru objednatele nebrání řádnému užívání předávaného díla, pokud se zhotovitel zaváže vady a nedodělky odstranit v objednatel stanovené lhůtě.

10. O předání a převzetí předávaného díla se pořídí protokol o předání a převzetí díla (dále jen „protokol“), který musí obsahovat alespoň:

popis předávaného díla,

zhodnocení kvality předávaného díla,

soupis zjevných vad a nedodělků, pokud je předávané dílo vykazuje,

způsob odstranění případných vad a nedodělků,

lhůta k odstranění případných vad a nedodělků,

výsledek přijímacího řízení,

podpisy zástupců obou smluvních stran, kteří předání a převzetí díla provedli.

11. K vyhotovení protokolu je povinen zhotovitel, kopie protokolu musí být zaslána všem zúčastněným zástupcům obou smluvních stran.

12. Pokud objednatel odmítl převzít předávané dílo, pořídí se protokol, kde se jako výsledek přijímacího řízení uvede, že předávané dílo objednatel nepřevzal včetně vymezení důvodů, proč se tak stalo. Opakované přijímací řízení lze po dohodě smluvních stran provést toliko v nezbytném rozsahu, jež je vymezen důvody, pro které objednatel předávané dílo dříve nepřevzal. O opakovaném přijímacím řízení se sepíše protokol, který v případě přijímacího řízení v nezbytném rozsahu zahrnuje pouze výsledek přijímacího řízení, kde se uvede, že objednatel předávané dílo převzal; protokol musí být podepsán zástupci obou smluvních stran, kteří opakované přijímací řízení provedli a připojí se k předchozímu protokolu.

13. V případě, že objednatel oprávněně nepřevzal předávané dílo ani v opakovaném přijímacím řízení, opakuje se příští přijímací řízení v plném rozsahu.

14. Každá ze smluvních stran je oprávněna přizvat k přijímacímu řízení znalce. V případě neshody znalců ohledně toho, zda dílo vykazuje vady, se má za to, že tomu tak je, a to až do doby, než se prokáže opak; důkazní břemeno nese v takovém případě zhotovitel.
15. Zhotovitel se zavazuje provést pracovníkům určeným objednatelem školení ohledně provozu a údržby díla. Zhotovitel se zavazuje provést takové školení v termínu do převzetí díla objednatelem, nebo nejpozději do 21 kalendářních dní ode dne, kdy objednatel určí své pracovníky ke školení.

XV. Vlastnické právo a nebezpečí škody

1. Vlastníkem zhotovovaného díla je objednatel, a to od samého počátku. Objednatel má rovněž vlastnické právo ke všem věcem k provedení díla, které zhotovitel opatřil a dodal na místo provedení díla.
2. Nebezpečí škody a zániku prováděného díla, jakož i nebezpečí škody na věcech opatřených k provedení díla, nese zhotovitel; tato nebezpečí přecházejí na objednatele po předání a převzetí díla.
3. Zhotovitel se zavazuje provést opatření snižující možnost vzniku škod podle odstavce 2, zejména zabezpečit střežení místa provedení díla.

XVI. Ochrana důvěrných informací

1. Zhotovitel je povinen zachovávat vůči třetím osobám mlčenlivost o veškerých skutečnostech, o nichž se dozvěděl v souvislosti s touto smlouvou a které se týkají činnosti druhé smluvní strany.
2. S informacemi, veškerými doklady a dokumentací, jež byly poskytnuty objednatelem za účelem splnění závazků zhotovitele ze smlouvy, je zhotovitel povinen nakládat jako s důvěrnými informacemi ve smyslu § 504 zákona č. 89/2012 Sb., občanský zákoník.
3. Za důvěrné informace se pro účel smlouvy nepovažují:

informace, které se staly obecně dostupnými jinak než v důsledku jejich zpřístupnění druhou smluvní stranou,

informace, které smluvní strana prokazatelně získá jako informace nikoli důvěrné z jiného zdroje než od druhé smluvní strany.

4. Smluvní strany jsou seznámeny se skutečností, že objednatel je povinen uveřejnit tuto smlouvu v registru smluv, příp. na svém profilu zadavatele v souladu se zákonem č. 134/2016 Sb., o zadávání veřejných zakázek, a poskytovat informace vztahující se k jeho působnosti dle zákona č. 106/1999 Sb., o svobodném přístupu k informacím, ve znění pozdějších předpisů.

XVII. Bezpečnost a ochrana zdraví

1. Zhotovitel se zavazuje při provedení díla dodržovat předpisy o bezpečnosti a ochraně zdraví při práci, jakož i předpisy hygienické a požární. Za dodržování těchto předpisů v místě provedení díla i při veškerých činnostech s provedením díla souvisejících nese odpovědnost zhotovitel.
2. Zhotovitel je odpovědný za to, že osoby vykonávající činnosti související s provedením díla jsou vybaveny ochrannými pracovními prostředky a pomůckami podle druhu vykonávané činnosti a rizik s tím spojených.

3. Pracovníci zhotovitele i pracovníci dalších osob podílejících se na provedení díla jako podzhotovitelé musejí být označeni na viditelném místě pracovního oděvu a ochranné přilby obchodní firmou zhotovitele, resp. podzhotovitele.
4. Zhotovitel se zavazuje zajistit vlastní dozor nad bezpečností práce ve smyslu nařízení vlády 591/2006 Sb., o bližších minimálních požadavcích na bezpečnost a ochranu zdraví při práci na staveništích, ve znění pozdějších předpisů, a zákona č. 309/2006 Sb., kterým se upravují další požadavky bezpečnosti a ochrany zdraví při práci v pracovněprávních vztazích a o zajištění bezpečnosti a ochrany zdraví při činnosti nebo poskytování služeb mimo pracovněprávní vztahy (zákon o zajištění dalších podmínek bezpečnosti a ochrany zdraví při práci), ve znění pozdějších předpisů, a zavazuje se provádět soustavnou kontrolu bezpečnosti práce.
5. Zhotovitel se zavazuje před zahájením provedení díla seznámit se s riziky na místě provedení díla, případně na místech s provedením díla souvisejících, a to za přítomnosti objednatele. O této skutečnosti se pořídí záznam podepsaný oběma smluvními stranami. Zhotovitel je následně povinen provést školení veškerých pracovníků, kteří se budou na provedení díla podílet, seznámit je se zjištěnými skutečnostmi a určit způsob ochrany a prevence úrazů a jiného poškození zdraví. Kopii záznamu o provedeném školení předá zhotovitel objednateli.
6. Zhotovitel se zavazuje na staveništi umístit informace o rizicích a řádně označit a zabezpečit staveniště.
7. V případě úrazu pracovníka zhotovitele, případně jeho podzhotovitele, vyšetří a sepiše záznam o úrazu podle platných předpisů zhotovitel, který je rovněž povinen provést veškeré úkony s úrazem související, případně úrazem vyvolané. Veškeré následky vyplývající ze skutečnosti, že došlo k úrazu, nese na svou odpovědnost a náklad zhotovitel. Zhotovitel se zavazuje informovat objednatele o každém úrazu, pokud k němu dojde v souvislosti s provedením díla.
8. Zhotovitel je povinen v rámci plnění předmětu této smlouvy zajistit prostřednictvím svého pracovníka dozor během a po skončení svářecích prací.
9. V případě opakovaného zjištění porušení BOZP pracovníků zhotovitele je zadavatel oprávněn uplatnit vůči zhotoviteli sankci ve výši 10 000,- Kč za každý jednotlivý zjištěný a zdokumentovaný případ porušení.

XVIII. Zkoušky

1. Zhotovitel se zavazuje průběžně kontrolovat jakost dodávek a prověřovat doklady o dodávkách materiálů, konstrukcí a technologií. Dále prověřovat doklady o veškerých provedených průběžných zkouškách, revizích a měřeních dokládajících kvalitu a způsobilost díla a jeho částí, prověřovat a kontrolovat dodržování požadavků hygienických, požární ochrany, bezpečnosti, ochrany zdraví při práci, životního prostředí.
2. Součástí plnění zhotovitele a dokladem řádného provedení díla je doložení výsledků potřebných individuálních a komplexních zkoušek a požadavků příslušných státních orgánů. Provedení zkoušek se řídí podmínkami smlouvy, ČSN, projektovou dokumentací a technickými údaji vyhlášenými výrobcí jednotlivých zařízení tvořících součást zhotovovaného díla.
3. O konání jednotlivých zkoušek vyrozumí zhotovitel objednatel a další zainteresované strany alespoň 3 pracovní dny předem. Nebude-li možné jednotlivé zkoušky provést, dohodnou se strany, jakým náhradním způsobem osvědčí zhotovitel způsobilost díla, popř. jeho dílčí části. Jakmile odpadne překážka, která brání provedení zkoušky, je zhotovitel povinen dodatečně zkoušky provést, a to v potřebném rozsahu.
4. Výsledek zkoušek bude doložen formou zápisu, případně protokolu o jejich provedení.

- Objednatel si může vyžádat za úhradu a v dohodnuté lhůtě dodatečné zkoušky potvrzující kvalitu provedeného díla, které považuje za potřebné. Pokud výsledek zkoušky nebude vyhovující, nese náklady na její provedení zhotovitel sám.

XIX. Odstoupení od smlouvy

- Objednatel, nad rámec obecné úpravy dle platných právních předpisů, je také oprávněn písemně odstoupit od smlouvy, pokud zhotovitel:

nezahájí realizaci stavby do 30 dnů od data plánovaného, resp. možného, zahájení stavby dle čl. III. odst. 3, resp. 4.

neodstraní v průběhu provedení díla vady zjištěné objednatelem a uvedené v zápisu z kontrolního dne, a to ani v dodatečné lhůtě stanovené písemně,

bezdůvodně přeruší provedení díla na dobu delší jak 15 dnů,

je v prodlení s termínem, jež je v časovém harmonogramu postupu provedení díla označen jako uzlový bod, po dobu delší než 21 dnů,

přes písemné upozornění objednatele provádí dílo s nedostatečnou odbornou péčí, v rozporu s projektovou dokumentací, platnými technickými normami, obecně závaznými právními předpisy, případně pokyny objednatele.

v případech, kde je k úkonům zhotovitele nutný předchozí písemný souhlas objednatele a zhotovitel činí tyto úkony bez tohoto souhlasu.

- V případě, že objednatel odstoupí od smlouvy z důvodů uvedených v odstavci 1, je zhotovitel povinen neprodleně předat objednateli místo provedení díla a věci, jež byly opatřeny k provedení díla a dopraveny na místo provedení díla.

- V případě, že objednatel odstoupí od smlouvy z důvodů uvedených v odstavci 1, není povinen v rámci vzájemného vypořádání uhradit zhotoviteli žádnou platbu, byť se podle smlouvy stala splatnou, a to až do dokončení díla náhradním zhotovitelem. Pokud náklady, které náhradním dokončením díla vzniknou objednateli, přesáhnou zůstatek ceny, kterou zbývá uhradit zhotoviteli, je objednatel oprávněn předmětný rozdíl vymáhat na zhotoviteli jako dluh.

- Zhotovitel je oprávněn písemně odstoupit od smlouvy, pokud objednatel:

je v prodlení s předáním místa (staveniště) po dobu delší než 12 měsíců,

pozastaví provedení prací na díle po dobu delší než 12 měsíců z důvodů, jež nejsou na straně zhotovitele,

- Každá ze smluvních stran je také oprávněna písemně odstoupit od smlouvy, pokud:

na majetek druhé smluvní strany bylo zahájeno insolvenční řízení,

návrh na prohlášení konkursu byl zamítnut pro nedostatek majetku druhé smluvní strany,

druhá smluvní strana vstoupí do likvidace,

nastane vyšší moc uvedená v příslušné části smlouvy, kdy dojde k okolnostem, které nemohou smluvní strany ovlivnit a které zcela a na dobu delší než 90 dnů znemožní některé ze smluvních stran plnit své závazky ze smlouvy.

6. Vznik skutečností uvedených v odstavci 5 je každá smluvní strana povinna oznámit druhé smluvní straně. Pro uplatnění práva na odstoupení od smlouvy však není rozhodující, jakým způsobem se oprávněná smluvní strana dozvěděla o vzniku skutečností opravňujících k odstoupení od smlouvy.
7. Pokud odstoupí od smlouvy zhotovitel z důvodů uvedených v odstavci 4 nebo některá ze smluvních stran z důvodů uvedených v odstavci 5, smluvní strany sepíší protokol o stavu provedení díla ke dni odstoupení od smlouvy; protokol musí obsahovat zejména soupis veškerých uskutečněných prací a dodávek ke dni odstoupení od smlouvy. Závěrem protokolu smluvní strany uvedou finanční hodnotu dosud provedeného díla. V případě, že se smluvní strany na finanční hodnotě díla neshodnou, nechají vypracovat příslušný znalecký posudek soudním znalcem. Smluvní strany se zavazují přijmout tento posudek jako konečný ke stanovení finanční hodnoty díla. K určení znalce, jakož i k úhradě ceny za zpracování posudku je příslušný objednatel.
8. Vzájemné pohledávky smluvních stran vzniklé ke dni odstoupení od smlouvy podle odstavců 4 a 5 se vypořádají vzájemným zápočtem, přičemž tento zápočet provede objednatel.
9. Za den odstoupení od smlouvy se považuje den, kdy bylo písemné oznámení o odstoupení oprávněné smluvní strany doručeno druhé smluvní straně. Odstoupením od smlouvy se smlouva ruší nikoliv od počátku, ale dnem doručení oznámení o odstoupení.
10. Odstoupením od smlouvy nejsou dotčena práva smluvních stran na úhradu splatné smluvní pokuty a na náhradu škody.
11. Smluvní strany se dohodly, že v případě odstoupení od smlouvy dle čl. XX. odst. 4, písm. a) a c) nemá zhotovitel nárok na náhradu škody, vzhledem k tomu, že ještě nezahájil provádění prací.

XX. Vyšší moc

1. Smluvní strany jsou zproštěny odpovědnosti za částečné nebo úplné neplnění smluvních závazků, jestliže k němu došlo v důsledku vyšší moci. Za vyšší moc se pro účel smlouvy považují okolnosti, které vznikly po uzavření smlouvy v důsledku stranami nepředvídatelných a neodvratitelných událostí mimořádné povahy, jež mají bezprostřední vliv na provedení díla.
2. Za vyšší moc se dále zejména považují válka, nepřátelské vojenské akce, teroristické útoky, povstání, občanské nepokoje a přírodní katastrofy.
3. V případě, že nastane vyšší moc, prodlužuje se lhůta ke splnění smluvních povinností o dobu, během níž vyšší moc trvá. Jestliže v důsledku vyšší moci dojde k prodlení s termínem provedení díla o více než 60 dnů, dohodnou se smluvní strany, v případě zániku smluvních stran subjekty, na které přejdou práva a povinnosti smluvních stran, na dalším postupu provedení díla změnou smlouvy nebo ukončení její platnosti.
4. V případě, že některá smluvní strana není schopna plnit své závazky ze smlouvy v důsledku vyšší moci, je povinna neprodleně a písemně o této skutečnosti vyrozumět druhou smluvní stranu. Obdobně poté, co účinky vyšší moci pominou, je smluvní strana, jež byla vyšší mocí dotčena, povinna neprodleně a písemně vyrozumět druhou smluvní stranu o této skutečnosti.

XXI. GDPR

1. Obě smluvní strany se zavazují zpracovávat osobní údaje za účelem plnění předmětného smluvního vztahu, v souladu se zákonem 101/2000 Sb., o ochraně osobních údajů, ve znění pozdějších předpisů (dále jen „Zákon“), a nařízením Evropského parlamentu a Rady (EU) č. 2016/679 (dále jen „GDPR“).

2. Osobní údaje budou smluvními stranami zpracovávány pouze v rozsahu nutném pro naplnění výše uvedeného účelu a pouze po dobu nutnou pro dosažení výše uvedených účelů, nejdéle však po dobu stanovenou příslušnými právními a interními předpisy a v souladu s nimi.
3. Každá ze smluvních stran je správcem ve smyslu ustanovení platných právních předpisů. K osobním údajům mají přístup pouze správce a osoby, které jsou ve vztahu k němu v pracovněprávním poměru nebo zpracovatel na základě smluvního vztahu se správcem a pouze za výše uvedenými účely zpracování. Přístup a nakládání s osobními údaji zpracovávanými každým ze správců podléhají interním předpisům daného správce.
4. Smluvní strany jsou povinny seznámit subjekty údajů (např. kontaktní osoby) s tím, že jejich osobní údaje mohou být zpracovány za účelem plnění předmětné smlouvy. Zároveň jsou povinny informovat subjekty údajů o možnosti uplatnění jejich práv u správce, a to na:
 - právo na přístup k osobním údajům, na jejich opravu nebo výmaz, právo na omezení zpracování a právo vznést námitku proti nezákonnému zpracování;
 - právo podat stížnost u dozorového úřadu.

XXII. Úkony, doručování, počítání času

1. Úkony mezi smluvními stranami jsou oprávněny činit statutární (odpovědní) zástupci, případně osoby k těmto úkonům příslušnou smluvní stranou písemně zmocněné. Změny ve statutárních (odpovědných) zástupcích jsou smluvní strany povinny si navzájem oznámit a doložit aktuálním výpisem z obchodního rejstříku, jsou-li do něj zapsány, či jiným odpovídajícím způsobem.
2. Vyžaduje-li smlouva u některého úkonu smluvní strany písemnou formu, oznámení takového úkonu musí být druhé smluvní straně doručeno datovou schránkou, doporučenou poštou, doručovací službou nebo osobně proti podpisu. V případě, že je úkon učiněn faxem nebo emailem, považuje se za platný, pokud je nejpozději následující pracovní den potvrzen písemnou formou zaslanou datovou schránkou, doporučenou poštou, doručovací službou nebo osobně proti podpisu.
3. Smluvní strany se dohodly, že veškerá korespondence související s provedením díla podle smlouvy bude doručována na adresy uvedené ve smlouvě, nebo na email: verejnezakazky@cmi.cz.
4. Oznámení o úkonu smluvní strany se považuje při osobním doručení za doručené ve chvíli, kdy je zanecháno na ve smlouvě určené adrese s tím, že stane-li se tak mimo běžnou pracovní dobu adresáta, považuje se za doručené následující pracovní den v 8:30 hodin.
5. Odmítne-li smluvní strana, jež je adresátem, převzít oznámení o úkonu druhé smluvní strany, považuje se oznámení za doručené dnem odmítnutí. V případě, že je oznámení o úkonu zasíláno poštou, považuje se za den doručení třetí den po podání oznámení k poštovní přepravě.
6. Pro účel stanovení běhu lhůt v souvislosti s plněním podle smlouvy se užije pravidla o počítání času podle § 605 a násl. zákona č. 89/2012 Sb., občanský zákoník.

XXIII. Platnost a účinnost smlouvy

1. Smlouva nabývá platnosti dnem podpisu oběma smluvními stranami a účinnosti dnem zahájení díla.
2. Smluvní strany souhlasí s uveřejněním plného znění této smlouvy včetně jejích příloh v registru smluv podle zákona o registru smluv, a rovněž na profilu zadavatele, případně i na dalších místech, kde tak stanoví právní předpis. Uveřejnění smlouvy prostřednictvím registru smluv zajistí objednatel.

XXIV. Celistvost smlouvy a navazující dokumentace

1. Smlouva obsahuje úplnou dohodu a vyjadřuje soulad mezi smluvními stranami a nahrazuje v plném rozsahu veškeré předcházející ústní nebo písemné dohody, ujednání nebo úmluvy ve vztahu k předmětu smlouvy. Žádná ze smluvních stran není oprávněna spoléhat na dohody nebo ujednání, které nejsou výslovně obsaženy ve smlouvě.
2. Jakékoli vzdání se práva plynoucího smluvní straně ze smlouvy nebude považováno za vzdání se práva na jakékoli následné porušení nebo nedodržení podmínek smlouvy.
3. Smluvní strany prohlašují, že neuzavírají smlouvu na základě zastoupení, záruk nebo jiných odměn ze strany jakýchkoli třetích osob, vyjma výslovně stanovených v této smlouvě.
4. V případě nesrovnalostí mezi jednotlivými částmi projektu provedení díla - stavby platí, že:
 - a) kóty napsané na výkresu platí, i když se liší od velikostí odměřených na stejném výkresu,
 - b) výkresy podrobnějšího měřítka mají přednost před výkresy hrubšího měřítka, pořízenými ke stejnému datu,
 - c) textová určení (specifikace) mají přednost před výkresy,
 - d) úpravy povrchu v tabulkách a textových určeních (specifikacích) mají přednost před znázorněním na výkresech.
5. Bez ohledu na předcházející podmínky má dokumentace pozdějšího data vydání vždy přednost před dokumentací dřívějšího data.

XXV. Postoupení smlouvy

1. Zhotovitel není oprávněn postoupit práva, povinnosti, závazky a pohledávky z této smlouvy třetí osobě nebo jiným osobám bez předchozího písemného souhlasu objednatele.

XXVI. Porušení smluvních povinností

1. Smluvní strany se dohodly na následujících sankcích za porušení smluvních povinností:
 - a) Objednatel se zavazuje zaplatit za každý den překročení sjednaného termínu splatnosti kteréhokoliv peněžitého závazku úrok z prodlení ve výši 0,05 % z fakturované částky do jejího zaplacení.
 - b) Smluvní pokuta za prodlení oproti dohodnutému termínu z převjímacího řízení na odstranění případných vad a nedodělků činí 10.000,- Kč za každou vadu a nedodělek a každý započatý kalendářní den prodlení s jejím odstraněním.
 - c) Smluvní pokuta za každou oprávněnou reklamaci činí 10.000,- Kč za každou vadu či nedodělek a kalendářní den jejího trvání ode dne následujícího od převzetí reklamace. Smluvní pokutu však zhotovitel neplatí, jestliže vadu nebo nedodělek odstraní do 15-ti dnů od obdržení reklamace, případně do lhůty dohodnuté na jednání.
 - e) Smluvní pokuta v případě, že dojde ke znečištění místa plnění veřejné zakázky a okolních pozemků odpady, a to ve výši 1.000,- za každý zjištěný případ,
 - f) Smluvní pokuta v případě, že dojde ke znečištění místa plnění veřejné zakázky lidskými výkaly a jinými odpady, a to ve výši 1.000,- Kč za každý zjištěný případ,

- g) Smluvní pokuta v případě, že dojde k porušení zákazu požívání alkoholických nápojů a kouření v místě plnění, a to v minimální výši 1.000,- Kč za každý zjištěný případ,
 - h) Jestliže zhotovitel v průběhu stavby nadměrně znečistí okolí stavby a veřejné komunikace a nezajistí vyčištění těchto zasažených prostor v dohodnutém termínu zaplatí jednorázovou smluvní pokutu ve výši 10.000,- Kč,
 - i) Smluvní pokuta za prodlení sjednaného termínu řádného a bezvadného ukončení plnění veřejné zakázky, a to ve výši 10 000 Kč za každý den prodlení,
 - j) Smluvní pokuta v případě, že dojde k porušení jakékoliv podmínky stanovené zadavatelem k plnění veřejné zakázky, a to ve výši 20.000,- Kč za každý případ porušení a den trvání takového stavu.
2. Zaplacením smluvní pokuty není dotčeno právo na náhradu škody způsobené porušením povinnosti i v případě, že se jedná o porušení povinnosti, na kterou se vztahuje smluvní pokuta, a to i ve výši přesahující smluvní pokutu. Náhrada škody zahrnuje skutečnou škodu a ušlý zisk.
 3. Celková výše smluvních pokut není omezena jakýmkoliv limitem a smluvní pokuty mohou být kombinovány (tzn., že uplatnění jedné smluvní pokuty nevyklučuje souběžné uplatnění jakékoliv jiné smluvní pokuty).
 4. Uplatnění kterékoliv ze smluvních pokut nezbavuje objednatele práva k uplatnění případné náhrady vzniklé škody, přičemž se částka zaplacených smluvních pokut do výše škody nezapočítává.
 5. Smluvní pokuta je splatná 30. den po doručení oznámení o uložení smluvní pokuty objednatelem zhotoviteli. Oznámení o uložení smluvní pokuty musí vždy obsahovat popis a časové určení události, která v souladu s uzavřenou smlouvou zakládá právo objednatele účtovat smluvní pokutu. Oznámení musí dále obsahovat informaci o způsobu úhrady smluvní pokuty. Objednatel si vyhrazuje právo na určení způsobu úhrady smluvní pokuty, a to včetně formou zápočtu proti kterékoliv splatné pohledávce zhotovitele vůči objednateli.
 6. Objednatel má právo smluvní pokuty odečíst zhotoviteli z konečné faktury za dílo.
 7. Smluvní strana, které vznikne právo uplatnit smluvní pokutu, může od ní, na základě své vůle, ustoupit.

XXVII. Závěrečná ustanovení

1. Smlouva se řídí právním řádem České republiky. Smluvní strany se dohodly, že smluvní vztahy mezi stranami se řídí zákonem č. 89/2012 Sb., občanský zákoník, pokud smlouva nestanoví jinak.
2. Smlouva se uzavírá na dobu určitou a může být ukončena dohodou smluvních stran. Při ukončení smlouvy jsou smluvní strany povinny vzájemně vypořádat své závazky, zejména si vrátit věci předané k provedení díla, vyklidit prostory poskytnuté k provedení díla a místo provedení díla a uhradit veškeré splatné peněžité závazky podle smlouvy; zánikem smlouvy rovněž nezanikají práva na již vzniklé (splatné) majetkové sankce podle smlouvy.
3. Smlouvu lze měnit písemně formou číslovaných změn podepsaných oběma smluvními stranami. Smluvní strany se zavazují vyjádřit se písemně k návrhu změny smlouvy předloženého druhou stranou, a to nejpozději do 15 dnů od doručení tohoto návrhu.
4. Jednotlivá ustanovení smlouvy jsou oddělitelná v tom smyslu, že neplatnost některého z nich nepůsobí neplatnost smlouvy jako celku. Pokud by se v důsledku změny právní úpravy některé ustanovení smlouvy dostalo do rozporu s českým právním řádem (dále jen „kolizní ustanovení“) a předmětný rozpor by působil neplatnosti smlouvy jako takové, bude smlouva posuzována, jako by kolizní ustanovení nikdy neobsahovala a vztah smluvních stran se bude v této záležitosti řídit obecně závaznými právními

předpisy, pokud se smluvní strany nedohodnou na znění nového ustanovení, jež by nahradilo kolizní ustanovení.

5. Zhotovitel se zavazuje nevydávat bez předchozího písemného souhlasu objednatele žádná stanoviska, komentáře či oznámení pro sdělovací prostředky nebo jiné veřejné distributory a zpracovatele informací.
6. Smluvní strany prohlašují, že je jim znám celý obsah smlouvy a že ji uzavřely na základě své svobodné a vážné vůle; na důkaz této skutečnosti připojují své podpisy.

Přílohy:

Příloha č. 1: Technická specifikace nabídky. Katalogové listy zařízení. Může být shodná s Přílohou č. 1s (servisní smlouvy) – Přehled klimatizačních jednotek

Příloha č. 2: Položkový rozpočet (oceněný výkaz výměr)

Příloha č. 3: Časový harmonogram prací

Příloha č. 4: Projektová dokumentace pro realizaci chlazení kanceláří na OI Praha, zpracovaná společností b-Clima s.r.o., Do Koutů 1/2072, 143 00 Praha 12 – Komořany v dubnu 2020.

V Brně

V Brně

.....
Za objednatele
Ondřej Kebrle, BBA, MSc.
odborný ředitel pro ekonomiku ČMI

.....
Za zhotovitele
Lubomír Jelínek
jednatel Smile s.r.o.

Příloha č. 1 Technická specifikace nabídky

Počet ks	Název zařízení	Podlaží	Výrobce (značka)	Typ zařízení	Technické parametry
----------	----------------	---------	------------------	--------------	---------------------

1	<p>Vnější jednotka pro 2.NP. Vnější jednotka VEN 1, s ekvitermním řízením vypařovací teploty v rozsahu 6°C až 16°C, nastavením 3-řezimů vypařování (automatický/high sensible/standard), s prediktivní řídicí funkcí kompresoru pro rychlejší dosažení cílové hodnoty výkonu/teploty chladiva ve třech výkonových úrovních, automatická aktivace tichého nočního režimu po 8-hodinách od denního teplotního maxima. Noční režim je aktivován po dobu 10-hodin ve 2-výkonových krocích v závislosti na servisním nastavení.</p>	2. NP	AUX	ARV-H610/SR1MV	Požadovaný chladicí výkon min. 60 kW, typ chladiva R410A, napájení 400V 3Nph, max.proudová pojistka 50 A, evropská celoroční účinnost chlazení 5,9, ERP 2021, v souladu s LOT 21-Tier2
1	<p>Vnější jednotka pro 3.NP. Vnější jednotka VEN 2 je sestavena ze dvou dílčích zařízení, s ekvitermním řízením vypařovací teploty v rozsahu 6°C až 16°C, nastavením 3-řezimů vypařování (automatický/high sensible/standard), s prediktivní řídicí funkcí kompresoru pro rychlejší dosažení cílové hodnoty výkonu/teploty chladiva ve třech výkonových úrovních, automatická aktivace tichého nočního režimu po 8-hodinách od denního teplotního maxima. Noční režim je aktivován po dobu 10-hodin ve 2-výkonových krocích v závislosti na servisním nastavení.</p>	3. NP	AUX	ARV-H610/SR1MV	Požadovaný chladicí výkon min. 62 kW, typ chladiva R410A, napájení 400V 3Nph, max.proudová pojistka 40 A, 20 A evropská celoroční účinnost chlazení 6,8 ERP 2021, v souladu s LOT 21-Tier2
	<p>Vnitřní nástěnné jednotky - ploché, se sníženou spotřebou energie, s výdechem vzduchu nahoru a dolů v 5 různých směřů, které lze programovat dálkovým ovládním</p>				
3	Chladicí výkon cit. 1500 W, max. cit. 1821 W, max. celk. chl. Výkon k dispozici 2155 W		AUX	ARVWM-H022 2,2 kW	
6	Chladicí výkon cit. 1900 W, max. cit. 2115 W, max. celk. chl. Výkon k dispozici 2710 W		AUX	ARVWM-H028 2,8 kW	
8	Chladicí výkon cit. 2200 W, max. cit. 2560 W, max. celk. chl. Výkon k dispozici 3510 W		AUX	ARVWM-H036 3,6 kW	
15	Chladicí výkon cit. 2700 W, max. cit. 3449 W, max. celk. chl. Výkon k dispozici 4365W		AUX	ARVWM-H045 4,5 kW	
3	Chladicí výkon cit. 3500 W, max. cit. 4005 W, max. celk. chl. Výkon k dispozici 5420W		AUX	ARVWM-H056 5,6 kW	
1	Chladicí výkon cit. 5300 W, max. cit. 5024 W, max. celk. chl. Výkon k dispozici 6875W		AUX	ARVWM-H071 7,1 kW	

Příloha č. 2 Položkový naceněný rozpočet

REKAPITULACE OBJEKTŮ STAVBY

Kód: 2020-12

Stavba: Projekt chlazení kanceláří ve 2. a 3. NP budovy OI Praha, Radiová 3, 102 00 Praha

Místo: Datum: 11. 4. 2020

Objednatel: Český Metrologický institut

Projektant: Symetro, s.r.o.

Zhotovitel :

Zpracovatel : Mejtský

Kód	Objekt	Cena bez DPH [CZK]	Cena s DPH [CZK]
1)	Náklady z rozpočtů	1 682 532,00	2 035 863,72
01	Stavební část	247 078,00	298 964,38
1.4a	ZTI	43 718,00	52 898,78
1.4b	CHL	1 225 681,00	1 483 074,01
1.4c	EL	166 055,00	200 926,55
2)	Ostatní náklady ze souhrnného listu	0,00	0,00
Celkové náklady za stavbu 1) + 2)		1 682 532,00	2 035 863,72

KRYCÍ LIST ROZPOČTU

Stavba: Projekt chlazení kanceláří ve 2. a 3. NP budovy OI Praha, Radiová 3, 102 00 Praha

Objekt: **01 - Stavební část**

JKSO: CC-CZ:
Místo: Datum: 11. 4. 2020

Objednatel: IČ:
Český Metrologický institut DIČ:

Zhotovitel: IČ:
DIČ:

Projektant: IČ:
Symetro, s.r.o. DIČ:

Zpracovatel: IČ:
Mejtský DIČ:

Poznámka:

Náklady z rozpočtu	247 078,00
Ostatní náklady	0,00
Cena bez DPH	247 078,00

DPH	základní	21,00%	ze	247 078,00	51 886,38
	snížená	15,00%	ze	0,00	0,00

Cena s DPH	v	CZK	298 964,38
-------------------	----------	------------	-------------------

REKAPITULACE ROZPOČTU

Stavba: Projekt chlazení kanceláří ve 2. a 3. NP budovy OI Praha, Radiová 3, 102 00 Praha

Objekt: 01 - Stavební část

Místo:

Datum

11. 4. 2020

Objednatel: Český Metrologický institut

Projektant: Symetro, s.r.o.

Zhotovitel:

Zpracovatel: Mejtský

Kód - Popis	Cena celkem [CZK]
1) Náklady z rozpočtu	247 078,00
HSV - Práce a dodávky HSV	34 170,00
6 - Úpravy povrchů, podlahy a osazování výplní	3 600,00
9 - Ostatní konstrukce a práce, bourání	23 450,00
998 - Přesun hmot	7 120,00
PSV - Práce a dodávky PSV	212 908,00
763 - Konstrukce suché výstavby	55 405,00
767 - Konstrukce zámečnické	89 855,00
784 - Dokončovací práce - malby a tapety	67 648,00
2) Ostatní náklady	0,00
Celkové náklady za stavbu 1) + 2)	247 078,00

ROZPOČET

Stavba: Projekt chlazení kanceláří ve 2. a 3. NP budovy OI Praha, Radiová 3, 102 00 Praha

Objekt: 01 - Stavební část

Místo:

Objednatel: Český Metrologický institut

Zhotovitel:

D
a
t
u
m
:
11. 4. 2020

P
r
o
j
e
k
t
a
n
t
:
Z
p
r
a
c
o
v
a
t
e
l
:
Symetro,
s.r.o.

Mejtský

PČ	Typ	Kód	Popis	MJ	Množství	J.cena [CZK]	Cena celkem [CZK]
----	-----	-----	-------	----	----------	--------------	-------------------

Náklady z rozpočtu

HSV - Práce a dodávky HSV

6 - Úpravy povrchů, podlahy a osazování výplní

1	K	636xx	Kladení dlažby z betonových dlaždic 50x50cm na sucho do konstrukce rámové stoličky	m2	8,000		
			(0,5*0,5*4*2)*4		8,000		
			Součet		8,000		
2	M	592456 01	dlažba desková betonová 50x50x5cm přírodní	m2	8,000		

9 - Ostatní konstrukce a práce, bourání

3	K	901	Zpravení vrtaných otvorů v příčkách	kus	50,000		
4	K	902	Zpravení vrtaných otvorů ve stropech	kus	2,000		
5	K	903	Částečné rozebrání podhledu se zpětnou montáží	kus	2,000		
6	K	904	Rozebrání a zpětné zapravení střešního souvrství pro vyvedení VZT potrubí	kus	1,000		
7	K	905	Úprava podlahové krytiny pro stoupací potrubí	kus	1,000		
8	K	906	Zakrývání konstrukcí	kus	1,000		
9	K	907	Úklid	kus	1,000		
10	K	908	Oprava stávající střechy v místě uložení rámu a jednotek	kus	1,000		
11	K	977151 125	Jádrové vrty diamantovými korunkami do D 200 mm do stavebních materiálů	m	5,000		
			"příčky"				
			"2np"0,1*23		2,300		

"3np"0,1*27 2,700

Součet 5,000

12	K	977151 227	Jádrové vrty dovrchní diamantovými korunkami do D 250 mm do stavebních materiálů	m	0,300		
----	---	---------------	--	---	-------	--	--

"stropy"

0,15*2 0,300

Součet 0,300

998 - Přesun hmot

13	K	998011 002	Přesun hmot pro budovy zděné v do 12 m	t	0,890		
----	---	---------------	---	---	-------	--	--

PSV - Práce a dodávky PSV

763 - Konstrukce suché výstavby

14	K	OV/01	OV/01 - OPLÁŠTĚNÍ 160 X 400 MM ZE SKD TL. 12,5 MM NA MONTÁŽNÍ PROFILY CD 60/27, SPODNÍ HRANA 2,40 m	m	112,130		
----	---	-------	--	---	---------	--	--

"2np"

16,3+0,6*3+8,525 26,625

15,7+12,1 27,800

Mezisoučet 54,425

"3np"

16,75+0,6*3+8,825 27,375
 15,7+14,63 30,330
 Mezisoučet 57,705
 Součet 112,130

15	K	OV/02	OV/02 - OPLÁŠTĚNÍ 200 X 200 MM ZE SKD TL. 12,5 MM NA MONTÁŽNÍ PROFILY CD 60/27, POD STROPEM	m	3,960		
----	---	-------	---	---	-------	--	--

"2np"
 1,98 1,980
 Mezisoučet 1,980
 "3np"
 1,98 1,980
 Mezisoučet 1,980
 Součet 3,960

16	K	OV/03	OV/03 - OPLÁŠTĚNÍ 200 X 200 MM ZE SKD TL. 12,5 MM NA MONTÁŽNÍ PROFILY CD 60/27, POD STROPEM, EI30	m	14,000		
----	---	-------	---	---	--------	--	--

"2np"
 3,5*2 7,000
 Mezisoučet 7,000
 "3np"
 3,5*2 7,000
 Mezisoučet 7,000
 Součet 14,000

17	K	OV/04	OV/04 - KAPOTÁŽ 250x160 mm SVISLÉHO POTRUBÍ ZE SKD NA MONTÁŽNÍ PROFILY CD 60/27	m	3,000		
----	---	-------	---	---	-------	--	--

18	K	OV/05	OV/05 - STAVEBNÍ PRŮCHODKA D=250 mm, 350 mm NAD ÚROVEŇ STŘECHY - 1KS	ks	1,000		
----	---	-------	--	----	-------	--	--

19	K	OV/06	OV/06 - DOTĚSNĚNÍ PROSTUPU MINERÁLNÍ VATOU 50KG/M3 S BODEM TAVENÍ 100°C + 2x PROTIPOŽÁRNÍ TMEL, STUPEŇ HOŘLAVOSTI MAX. C1.	ks	9,000		
----	---	-------	--	----	-------	--	--

"2.NP" 5 5,000
 "3.NP"4 4,000
 Součet 9,000
 0,000
 0,000

0,000

0,000

0,000

0,000

0,000

0,000

0,000

0,000

20	K	998763 201	Přesun hmot procentní pro dřevostavby v objektech v do 12 m	%	1,000		
----	---	---------------	---	---	-------	--	--

767 - Konstrukce zámečnické

21	K	76701	D+M rámová stolička pro VZT vč. povrchové úpravy	kg	585,700		
22	K	998767 202	Přesun hmot procentní pro zámečnické konstrukce v objektech v do 12 m	%	1,000		

784 - Dokončovací práce - malby a tapety

23	K	784211 101	Dvojnásobné bílé malby v místnostech výšky do 3,80 m	m2	980,400		
----	---	---------------	--	----	---------	--	--

"2np"

"kanceláře stěna do chodby"(33,8+19,4+15,8)*3 207,000

"chodby"(19,4*2+2,9*2+0,6*2+3,5*2+2*2+15,9*2+2,9*2)*3 283,200

Mezisoučet 490,200

"3np"

"kanceláře stěna do chodby"(33,8+19,4+15,8)*3 207,000

"chodby"(19,4*2+2,9*2+0,6*2+3,5*2+2*2+15,9*2+2,9*2)*3 283,200

Mezisoučet 490,200
Součet 980,400

Projekt chlazení kanceláří budovy IO Praha, Radiová 3, Praha 3

pol.	Položka ceníku	Popis položky a rozměry	Měrná jednotka	Počet měr. jedn.	Cena v Kč	
					Jednotková	Celkem
<u>721-KANALIZACE</u>						
Odpadní potrubí z polypropylenu včetně tvarovek						
1.		d32 mm	m	118,00		
2.		d40 mm	m	4,00		
3.		Vodní zápachová uzávěrka DN32 pro odvod kondenzátu	ks	6,00		
		Montáž ZU	ks	6,00		
4.		Uložení potrubí pomocí jednotáhlových závěsů pro vodorovné potrubí,	m	122,00		
		Jednotáhlové závěsy se standardní povrchovou úpravou				
5.		224 ks/0,5kg	kg	112,00		
6.		Nápojení na stávající stoupačky	ks	6,00		
7.		Přesun hmot	%	1,84		
		721-součet				43 718

SEZNAM ZAŘÍZENÍ

Akce: Projekt chlazení kanceláří ve 2. a 3. NP, budovy IO Praha,

Radiová 3, 102 00 Praha

Díl :D.1.4.2 -CHLAZENÍ

Zak.číslo: Z 20004

Pokud jsou u zařízení některé obchodní názvy, slouží jako příklad, který projektant použil ve výkresové a textové části dokumentace a pro stanovení kvalitativních a technických parametrů. Při zachování všech parametrů může být u jednotlivých dílů provedena záměna, musí však být schválena projektantem. Všechna zařízení musí splňovat požadavky směrnice 2009/125/ES a nařízení komise EU 1253/2014

Zař./Poz.	Položka	Počet	MJ	Dodávka jedn.	Celkem	Montáž jedn.	Montáž celkem	Celkem dod. a mont.
1	Zařízení chlazení kanceláří							
1.1	<p>Vnější jednotka pro 2.NP. Vnější jednotka VEN 1, s ekvitermním řízením vypařovací teploty v rozsahu 6°C až 16°C, nastavením 3-řezimů vypařování (automatický/high sensible/standard), s prediktivní řídicí funkcí kompresoru pro rychlejší dosažení cílové hodnoty výkonu/teploty chladiva ve třech výkonových úrovních, automatická aktivace tichého nočního režimu po 8-hodinách od denního teplotního maxima. Noční režim je aktivován po dobu 10- hodin ve 2-výkonových krocích v závislosti na servisním nastavení. Technické parametry: Požadovaný chladicí výkon min. 60 kW, typ chladiva R410A, napájení 400V 3Nph, max.proudová pojistka 50 A, evropská celoroční účinnost chlazení 5,9, ERP 2021, v souladu s LOT 21-Tier2</p>	1	ks					
1.2	<p>Vnější jednotka pro 3.NP. Vnější jednotka VEN 2 je sestavena ze dvou dílkových zařízení, s ekvitermním řízením vypařovací teploty v rozsahu 6°C až 16°C, nastavením 3-řezimů vypařování (automatický/high sensible/standard), s prediktivní řídicí funkcí kompresoru pro rychlejší dosažení cílové hodnoty výkonu/teploty chladiva ve třech výkonových úrovních, automatická aktivace tichého nočního režimu po 8-hodinách od denního teplotního maxima. Noční režim je aktivován po dobu 10-hodin ve 2-výkonových krocích v závislosti na servisním nastavení. Technické parametry: Požadovaný chladicí výkon min. 62 kW, typ chladiva R410A, napájení 400V 3Nph, max.proudová pojistka 40 A, 20 A evropská celoroční účinnost chlazení 6,8 ERP 2021, v souladu s LOT 21-Tier2</p>	1	ks					

	Vnitřní nástěnné jednotky ploché, se sníženou spotřebou energie, s výdechem vzduchu nahoru a dolů v 5 různých směřů, které lze programovat dálkovým ovládáním								
1.3	Chladicí výkon cit. 1500 W, max. cit. 1821 W, max. celk. chl. Výkon k dispozici 2155 W	3	ks						
1.4	Chladicí výkon cit. 1900 W, max. cit. 2115 W, max. celk. chl. Výkon k dispozici 2710 W	6	ks						
1.5	Chladicí výkon cit. 2200 W, max. cit. 2560 W, max. celk. chl. Výkon k dispozici 3510 W	8	ks						
1.6	Chladicí výkon cit. 2700 W, max. cit. 3449 W, max. celk. chl. Výkon k dispozici 4365W	15	ks						
1.7	Chladicí výkon cit. 3500 W, max. cit. 4005 W, max. celk. chl. Výkon k dispozici 5420W	3	ks						
1.8	Chladicí výkon cit. 5300 W, max. cit. 5024 W, max. celk. chl. Výkon k dispozici 6875W	1	ks						
1.9	Propojovací kit pro venkovní jednotku VEN 2	1	ks						
1.10	Refnet KHRQ22M20T	25	ks						
1.11	Refnet KHRQ22M29T9	3	ks						
1.12	Refnet KHRQ22M64T	5	ks						
1.13	Refnet KHRQ22M75T	1	ks						
1.14	Intelligent Touch Controller pro monitorování a kontrolu provozu systému chlazení	1	ks						
1.15	Kabelový ovladač vnitřních jednotek	36	ks						
	Potrubí chladiva Cu, kapaliny i plynu vč. parotěsné tep.izolace								
1.16	Chladicí potrubí Ø6,4	77	bm						
1.17	Chladicí potrubí Ø9,5	130	bm						
1.18	Chladicí potrubí Ø12,7	79	bm						
1.19	Chladicí potrubí Ø15,9	100	bm						
1.20	Chladicí potrubí Ø19,1	28	bm						
1.21	Chladicí potrubí Ø22,20	20	bm						
1.22	Chladicí potrubí Ø28,6	15	bm						
1.23	Chladicí potrubí Ø34,9	4	bm						
1.24	Dodatečná náplň chladiva 410A	17	kg						
1.25	Tepelná izolace části potrubí procházející CHÚC, 9,5x19,1, reakce na oheň A1 _L /F _L	4	bm						
1.26	Tepelná izolace části potrubí procházející CHÚC, 9,5x22,2, reakce na oheň A1 _L /F _L	4	bm						
									1 156 361,00
2	Společné zařízení								

2.1	Montážní těsnící spojovací materiál, závěsy, podpěry	130	kg					
2.2	Uvedení do provozu	42	h					
2.3	Spoluúčast při komplexních zkouškách	32	h					
2.4	Dokumentace skutečného provedení	1	sa					
2.5	Doprava zařízení na staveniště	1	sa					
2.6	Rozpočtová rezerva na nespecifikované náklady - 3% z dodávek	1	sa					

Cena 1 225
celkem 681,00

Projekt chlazení kanceláří ve 2. a 3. NP budovy IO Praha, Radiová 3 102 00 Praha
D.1.4.4 Silnoproudá elektrotechnika
DPS

**Soupis montážního materiálu -
Elektroinstalace**

Název	Pocet	J	Jednotková cena	Celkem
Rozváděče				
Rozváděč RH (TS)				
1	Jistič 125/C/3, 15kA, např. PLHT-125/C/3	1	ks	
2	Podružný materiál Montáž uvnitř rozváděče (úprava krycích plechů - vyřezání otvorů cca 125cm2)	1	kpl	
3	125cm2)	1	ks	
4	Revize	1	kpl	
Rozváděč RKL				
5	Oceloplechová náatěnná rozvodnice 600/900/250mm, IP43/20	1	ks	
6	Vypínač 125A/3, např. IS-125/3	1	ks	
7	Jistič 16A/1/C, 25kA, např. PLHT-16/C/1	1	ks	
8	Jistič 25A/3/C, 25kA, např. PLHT-25/C/3	1	ks	
9	Jistič 40A/3/C, 25kA, např. PLHT-40/C/3	1	ks	
10	Jistič 63/B/3, 25kA, např. PLHT-63/B/3	1	ks	
11	Jistič 63/C/3, 25kA, např. PLHT-63/C/3	1	ks	
12	Přepěťová ochrana T2 (B+C) modulová	3	ks	
13	Podružný materiál (ucpávky, svorky, propoje, ...)	1	kpl	
14	Montáž, revize	1	kpl	
Vše jednotkové ceny				

Přepěťové bloky na kabelech

15	Ochrana CYKY-J 5x16 WL KL1	1 kpl
16	Ochrana CYKY-J 5x10 WL KL21	1 kpl
17	Ochrana CYKY-J 5x4 WL KL22	1 kpl

Ochranu tvoří 3x modul B+C, krabice IP54/20, zapojení na jistotu

18	Ochrana H05VV-U3G 1,25 WL VJ2	1 kpl
19	Ochrana H05VV-U3G 1,25 WL VJ3	1 kpl
20	Ochrana H05VV-U3G 1,25 WS KL1	1 kpl
21	Ochrana H05VV-U3G 1,25 WS KL2	1 kpl
22	Ochrana H05VV-U3G 1,25 WS 2NP	1 kpl
23	Ochrana H05VV-U3G 1,25 WS 3NP	1 kpl

Ochranu tvoří 1x modul B+C, krabice IP54/20, zapojení na jistotu

Nosný materiál, stavební práce

M1	Vodič CY6(54)	55 m
M2	Vodič CY10(54)	55 m
M3	Vodič CY16(54)	55 m
M4	Vodič CY50(54)	10 m
M5	Kabel CYKY-J 3x50+35	10 m
M6	Kabel CYKY 5 x 16	50 m
M7	Kabel CYKY-J 5x10	50 m
M8	Kabel CYKY-J 5x4	50 m
M9	Kabel H05VV-U3G 1,25 (CYSY-J)	130 m
M10	Kabel H05VV-U3G 1,25 (CYSY-O)	540 m
M11	Žlab dělený 125/100 s držáky a tvarovkami vč. kompletní montáže	30 m
M12	Držák plastový, kabelový	350 ks
M13	Pospojování vč. zřízení pomocné EP	1 kpl

Hromosvod - úprava

H1	Jímací tyč JT3 s přítěží a podložkou	4 kpl
H2	Vodič AlMgSi D=8mm	40 m
H3	Podpěra pro ploché střechy	44 ks
H4	Svorka spojovací	16 ks
H5	Svorka křížová	8 ks
H6	Montáž, úprava systému	1 kpl
H7	Revize	1 kpl

Neuvedené či nezbytné položky

N1	Nespecifikované a opomenuté činnosti	1 kpl
N2	Sekací a vrtací práce (vrtání do 80mm) a ostatní stavební výpomoci	1 kpl

N3	Požární ucpávka pro EI 30	0,6 m2
N4	Montáže	1 kpl
N5	Likvidace montážního odpadu	1,2 t
N6	Revize	1 kpl

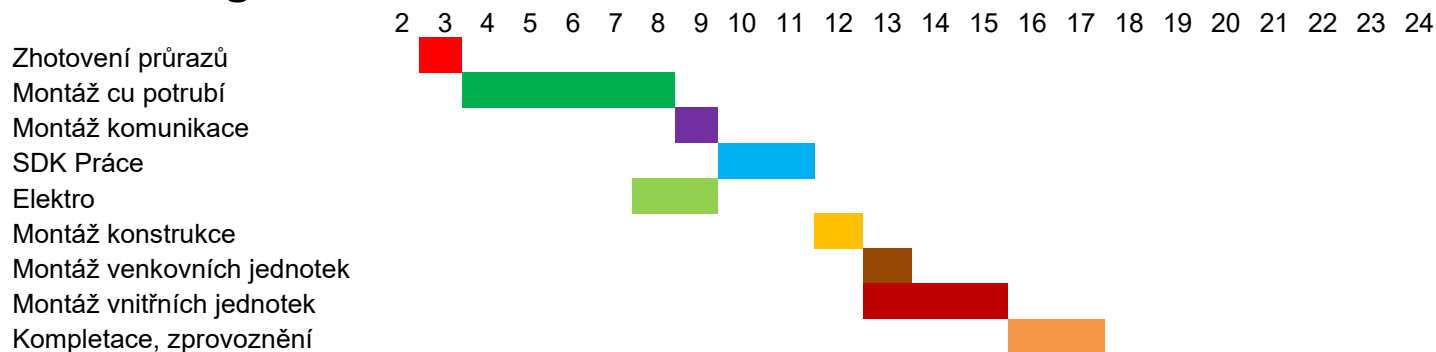
Poznámky:

- 1) Pomocný montážní materiál v specifikuje montážní firma na montáži
- 2) Kabley v objektu zapojuje firma provádějící vnitřní instalaci
- 3) V rámci stavby se předpokládá úprava klem rozvaděčů RE propřístup k rozvaděčům MaR

Cena celkem **bez DPH** **166055 Kč**

Příloha č. 3 Časový harmonogram prací

Harmonogram



Příloha č. 4 Komplexní projektová dokumentace

Z důvodu rozsáhlosti PD se ke smlouvě netiskne. Je dohledatelná v Zadávacích podmínkách k Zadávacímu řízení na Chlazení kanceláří na OI Praha – 2.