

Dohoda o zajištění provozování veřejného pohřebiště

uzavřená podle ustanovení § 16 odst. 1 zákona č. 256/2001 Sb., o pohřebnictví a o změně některých zákonů, ve znění pozdějších předpisů (dále jen „zákon o pohřebnictví“).

Smluvní strany:

Obec Příčovy

se sídlem Příčovy č. p. 14, 264 01 Příčovy
IČO 00473880
zastoupená panem Pavlem Kymlou, starostou obce
(dále jen „objednatel“)

a

Město Sedlčany

se sídlem náměstí T. G. Masaryka č. p. 32,
264 80 Sedlčany
IČO 00243272
zastoupené panem Ing. Miroslavem Hölzelem, starostou města
(dále jen „provozovatel pohřebiště“)

za účasti

Sedlčanské technické služby, s. r. o.

se sídlem Sedlčany, ulice Karla Hynka Máchy č. p. 651
264 01 Sedlčany
IČO 27167127
zastoupena panem Jiřím Daňkem, jednatelem společnosti
(dále jen „správce pohřebiště“)

uzavřely tuto

Dohodu o zajištění provozování veřejného pohřebiště (dále v textu též „dohoda“)

Článek 1 **Předmět dohody**

1. Zajištění provozování a správy veřejného pohřebiště u provozovatele pohřebiště prostřednictvím správce pohřebiště pro objednatele, který aktuálně nemůže zřídit a zajistit provozování vlastního veřejného pohřebiště v územním obvodu své působnosti pro zesnulé občany obce.
2. Zřízení a zajištění hrobového místa pro ukládání zpopelněných lidských ostatků (případně jednoho boxu v kolumbáriu), a to za účelem provedení tzv. slušného pohřbení – sociální pohřeb

(pohřbení dle ustanovení § 5 odst. 1 a 2 zákona o pohřebnictví). Dále pro případ sociálního pohřbu při zajištění naplnění posledního pořízení na uložení lidských pozůstatků do hrobu provozovatel ve spolupráci se správcem veřejného pohřebiště zajistí další hrobové místo, a to na základě nájemní smlouvy uzavřené mezi správcem pohřebiště a objednatelem, případně na základě dodatku k nájemní smlouvě na hrobové místo pro ukládání zpopelněných lidských ostatků.

3. Předmět této dohody nezasahuje do již uzavřených uživatelských vztahů (nájemních vztahů), které jsou realizovány ve vztahu mezi správcem pohřebiště a uživateli jednotlivých hrobových míst na veřejném pohřebišti.

Článek 2

Práva a povinnosti provozovatele a objednatele

1. Provozovatel pohřebiště se zavazuje provozovat veřejné pohřebiště pro objednatele prostřednictvím a výkonem správy hřbitova s náležitou péčí a ve stejném rozsahu služeb, v jakém provozuje pohřebiště pro sebe, a to podle Řádu pro pohřebiště v Sedlčanech.
2. Smlouvy o nájmu hrobového místa (hrobových míst) budou na základě této Dohody o zajištění provozování veřejného pohřebiště uzavírány výhradně mezi nájemcem a ustanoveným správcem veřejného pohřebiště.
3. Za řádné provozování pohřebiště (zejména se rozumí společných prostorů, zeleně a zařízení i poskytovaných služeb) za objednatele bude objednatel provozovateli přispívat na úhradu provozních nákladů dle podmínek stanovených v článku 3 této dohody.
4. Objednatel na své náklady zajišťuje tzv. sociální pohřeb ve smyslu naplnění ustanovení § 5 odst. 1 a 2 zákona o pohřebnictví, tedy zajišťuje a vypravuje slušné pohřbení, k čemuž poskytuje provozovatel v součinnosti se správcem pohřebiště hrobové místo určené k pohřbení, resp. uložení urny s lidskými ostatky na veřejném pohřebišti Sedlčany (Na Církvíčce).
5. Objednatel na své náklady dále kontinuálně zajišťuje údržbu a úklid hrobového místa a jeho hrobového příslušenství.

Článek 3

Platební podmínky

1. Příspěvek na úhradu provozních nákladů se sjednává v částce 10 000,00 Kč za každý kalendářní rok.
2. Příspěvek na úhradu provozních nákladů zaplatí objednatel formou bezhotovostního převodu na účet provozovatele pohřebiště na základě faktury vystavené provozovatelem pohřebiště.
3. Pro zajištění plnění této dohody a kontinuity služeb bude provozovatelem faktura k úhradě příspěvku provozních nákladů na kalendářní rok pro ten který daný rok vystavována vždy do konce měsíce dubna.
4. Pokud bude tato dohoda účinná k jinému datu než k 1. lednu nebo bude vypovězena, zaplatí objednatel provozovateli pohřebiště poměrnou část roční odměny ve výši 1/12 roční odměny

za každý započatý měsíc, ve kterém provozovatel provozoval veřejné pohřebiště pro objednatele, a to bez ohledu na tlecí dobu pro případ uložení lidských pozůstatků do hrobu.

5. Poměrnou část odměny zaplatí objednatel na základě faktury, kterou je provozovatel pohřebiště oprávněn vystavit nejdříve v den účinnosti této dohody nebo v den doručení výpovědi.

6. Smluvní strany sjednávají inflační doložku, kterou lze uplatnit na základě prostého sdělení provozovatele objednateli spolu s vystavením účetního dokladu na jeho úhradu (faktury), v termínu doručení objednateli nejpozději do dne 30. dubna, přičemž pro případné zvýšení příspěvku na úhradu provozních nákladů provozovatel využije zveřejněné informace Českého statistického úřadu za předchozí kalendářní rok ohledně inflace spotřebitelských cen.

7. Splatnost faktury je dohodou smluvních stran stanovena na 14 dní ode dne prokazatelného doručení faktury objednateli.

Článek 4

Doba trvání dohody

1. Tato dohoda se uzavírá na dobu neurčitou a nabývá platnosti dnem jejího podpisu oběma smluvními stranami. K účinnosti této dohody je vyžadováno její schválení v příslušných orgánech obou obcí v souladu se zákonem č. 128/2000 Sb., o obcích (obecní zřízení), ve znění pozdějších předpisů.

2. Každá ze smluvních stran může bez uvedení důvodů smlouvu vypovědět ve lhůtě tří měsíců. Výpovědní doba tří měsíců počíná běžet prvním dnem měsíce následujícího po doručení písemné výpovědi druhé smluvní straně.

Článek 5

Schvalovací doložky

Tato Dohoda o zajištění provozování veřejného pohřebiště byla schválena:

- Usnesením Rady města Sedlčany dne 18. srpna 2021 zn. **RM 68-1192/2018-2022**.
- Usnesením Zastupitelstva obce Příčovy č. 3/21/21..... ze dne 14-12-2021.....

Článek 6

Závěrečná ustanovení

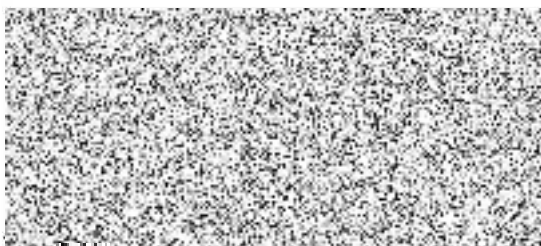
1. Tato dohoda je vyhotovena ve čtyřech stejnopisech s platností originálu, z nichž každá smluvní strana / účastník dohody obdrží po jednom vyhotovení a jedno vyhotovení obdrží příslušný Krajský úřad Středočeského kraje. Distribuci této dohody na Krajský úřad Středočeského kraje zajistí objednatel (obec Příčovy).

2. Smluvní strany prohlašují, že dohoda byla sepsána dle jejich pravé a svobodné vůle, nikoli v tísní ani za nápadně nevýhodných podmínek.

3. Vztahy neupravené touto dohodou se řídí zákonem č. 89/2012 Sb., občanský zákoník ve znění pozdějších předpisů.

4. Nedílnou součástí této dohody je Řád pro pohřebiště v Sedlčanech a Nájemní smlouva k obecnímu hrobu Příčovy č. ... (místo pro ukládání zpopelněných lidských ostatků).

Příčovy, dne 20. 12. 2021



Pavel Kymla, starosta

Obec Příčovy

Objednatel

Sedlčany, dne 30. 12. 2021



Ing. Miroslav Hölzel, starosta

Město Sedlčany

Provozovatel

Sedlčany, dne 30. 12. 2021



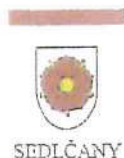
Jiří Daněk, jednatel společnosti

Sedlčanské technické služby, s.r.o.

Správce veřejného pohřebiště

Přílohy:

1. Řád pro pohřebiště v Sedlčanech
2. Nájemní smlouva k obecnímu hrobu Příčovy č. ... (místo pro ukládání zpopelněných lidských ostatků pro případ zajištění slušného pohřbu)






MĚSTO SEDLČANY
Nařízení města Sedlčany č. 1/2020
Město Sedlčany

jako provozovatel veřejného pohřebiště podle § 16 odst. 1 zákona č. 256/2001 Sb.,
o pohřebnictví a o změně některých zákonů, ve znění pozdějších předpisů (dále jen
„zákon o pohřebnictví“),
vydává v souladu s ustanovením § 19 citovaného zákona

Řád pro pohřebiště v Sedlčanech

1. Rada města Sedlčany schválila tento Řád veřejného pohřebiště obce na svém zasedání dne 2. září 2020.
2. Tento Řád veřejného pohřebiště (dále též „Řád“) se vydává po předchozím souhlasu Krajského úřadu Středočeského kraje v Praze ze dne 26. srpna 2020, vydaného pod č. j. 115391/2020/KUSK.

Článek 1 Úvodní ustanovení

1. Provozování pohřebiště je nedílnou součástí veřejné infrastruktury a službou ve veřejném zájmu v samostatné působnosti obce.
2. Provozovatelem veřejného pohřebiště je město Sedlčany, IČO 00243272, náměstí T. G. Masaryka 32, 264 80 Sedlčany,  <http://www.mesto-sedlcany.cz>, e-mail: 
3. Správcem veřejného pohřebiště jsou Sedlčanské technické služby, s. r. o., K. H. Máchy 651, 264 01 Sedlčany, IČO 27167127, www.stssedlcany.cz, e-mail: 

Článek 2 Působnost Řádu veřejného pohřebiště

1. Ustanovení tohoto Řádu se vztahuje na veřejné pohřebiště ve městě Sedlčany, katastrální území Sedlčany, pozemek parc. č. 1262, parc. č. 2981/3, parc. č. 2981/10, parc. č. 2981/67, parc. č. 2981/68, parc. č. 2981/69 a parc. č. 2981/70, jehož součástí jsou:
 - místa pro ukládání lidských pozůstatků do hrobu;
 - místa pro ukládání lidských pozůstatků do hrobek;
 - místa pro ukládání zpopelněných lidských ostatků v urnách;
 - studna.
2. Vnější hranice tohoto pohřebiště jsou vymezeny zdmi a kovovými vraty.
3. Řád je závazný pro provozovatele/správce a dále pro subjekty, zajišťující pohřební služby, pro obstaravatele pohřebních a jiných úkonů, nájemce hrobových a urnových míst, objednavatele a zhotovitele služeb, návštěvníky pohřebiště včetně osob, které zde s prokazatelným souhlasem správce pohřebiště nebo nájemce provádějí práce a pro ostatní veřejnost.

Článek 3

Rozsah poskytovaných služeb a tlečí doba

1. Na veřejném pohřebišti obce jsou poskytovány zejména tyto základní služby:
 - a) nájem hrobového místa:
 - pro hroby, hrobky,
 - pro uložení lidských ostatků v urnách,
 - b) správa a údržba pohřebiště včetně inženýrských sítí, zeleně, oplocení a mobiliáře údržba páteřních komunikací, zpevněných ploch a zeleně,
 - c) vedení předepsané evidence související s provozováním pohřebiště,
 - d) zajišťování sběru, třídění, odvozu a likvidace odpadů včetně biologicky nebezpečných
 - e) spravování a udržování objektů na pohřebišti včetně WC,
 - f) vykonávání dozoru nad dodržováním tohoto Řádu,
 - g) zveřejňování informací v místě na daném pohřebišti obvyklém pro potřeby veřejnosti.
2. Na veřejném pohřebišti obce jsou poskytovány doplňkové služby na žádost nájemce nebo vlastníka hrobového zařízení či hrobky, které nejsou kalkulovány v ceně nájmu, jako například:
 - a) manipulace se zetlelými, nezetlelými i zpopelněnými lidskými ostatky v rámci pohřebiště,
 - b) výkopové práce související s pohřbením nebo exhumací,
 - c) pohřbívání,
 - d) provádění exhumací,
 - e) ukládání lidských ostatků.
3. Při nakládání s hrobovým zařízením jako s věcí opuštěnou bude provozovatel/správce pohřebiště postupovat podle občanského zákoníku (opuštěné německé hroby se na pohřebišti nenachází).
4. Tlečí doba je stanovena na základě hydrogeologického posudku a stanoviska okresního/krajského hygienika na dobu minimálně deseti let.
5. Všichni zemřelí nezávisle na místě úmrtí mohou být na tomto veřejném pohřebišti pohřbeni, ale pouze se souhlasem provozovatele/správce pohřebiště. Den před uložením lidských pozůstatků je potřeba předložit provozovateli/správci kopii Listu o prohlídce zemřelého, kterou uloží minimálně po tlečí dobu v příloze hřbitovní knihy.

Článek 4

Doba zpřístupnění pohřebiště, povinnosti návštěvníků, způsob a pravidla užívání zařízení

1. Pohřebiště je místo veřejně přístupné, se stanovenou provozní dobou:

listopad – březen	7 - 18 hod.
duben – říjen	7 - 20 hod.
2. Provozovatel/správce pohřebiště může z oprávněných důvodů přístup veřejnosti na pohřebiště nebo jeho část dočasně omezit nebo zakázat, např. v době provádění terénních úprav, manipulování s lidskými ostatky v rámci pohřebiště, exhumací, za sněhu, náledí apod., pokud nelze zajistit bezpečnost návštěvníků. Provozovatel/správce zabezpečí v zimním období nezbytnou údržbu hlavních komunikací pohřebiště v zájmu zajištění bezpečnosti.
3. Dětem do 10 let věku je dovolen vstup na pohřebiště pouze v doprovodu dospělých osob.

4. Osobám pod vlivem návykových a psychotropních látek je vstup na pohřebiště zakázán, rovněž je zakázáno požívání alkoholických nápojů na pohřebišti.
5. Motorová vozidla mohou na pohřebiště vjíždět a zdržovat se jen s prokazatelným souhlasem provozovatele/správce a za podmínek stanovených provozovatelem/správce. Na pohřebišti není dovolena jízda i jinými vozidly s výjimkou vozíků invalidních občanů. Chodci mají vždy přednost před vozidly. Na pohřebišti je rovněž zakázáno pohybovat se na kolech, kolečkových bruslích, koloběžkách, skateboardech apod.
6. Návštěvníci jsou povinni chovat se na pohřebišti důstojně a pietně s ohledem na toto místo, řídit se Řádem pohřebiště. Zejména není návštěvníkům pohřebiště dovoleno se zde chovat hlučně, používat audio a video přijímače, kouřit, používat alkoholické nápoje a jiné omamné látky, odhazovat odpadky mimo odpadkové nádoby, nechat volně pobíhat psy, kočky a jiná zvířata a používat prostory pohřebiště i jeho vybavení k jiným účelům, než k jakým jsou určeny.
7. Z hygienických důvodů není dovoleno na pohřebišti pít vodu z vodovodních výpustí a studně. Rovněž není dovoleno tuto vodu odnášet v náhradních obalech mimo pohřebiště.
8. Svítidla mohou návštěvníci a nájemci na pohřebišti rozsvěcovat jen pokud jsou vhodným způsobem zabezpečena proti vzniku požáru. Provozovatel může v odůvodněných případech používání svítidel na pohřebišti omezit nebo i zakázat.
9. Ukládání nádob, nářadí, jiných předmětů, včetně dílů hrobového zařízení na zelené pásy a místa kolem hrobových míst není dovoleno. Nádoby na odpadky na pohřebišti slouží jen pro ukládání odpadu z pohřebiště – mimo odpadu stavebního a nebezpečného. Pokud je na pohřebišti zavedeno třídění odpadu, je nutno toto opatření respektovat.
10. Návštěvníkům je zakázáno provádět jakékoliv zásahy do vzrostlé zeleně na pohřebišti.
11. Na pohřebišti je povoleno provádět práce pouze v takovém rozsahu a způsobem, který stanoví tento Řád a provozovatel/správce.
12. Na pohřebišti je dovoleno umístění reklam pouze na vyhrazených místech po předchozím souhlasu provozovatele/správce pohřebiště (Reklamy jednotlivých subjektů mohou mít maximální rozměry formátu A3, tj. cca 30x42cm). Není dovoleno umístění reklam na stromech ani zařízeních pohřebiště ani hrobových místech a hrobových zařízeních.
13. Na pohřebišti není rovněž dovoleno pořádat presenční akce soukromých subjektů zaměřené na výkon následné služby pro nájemce či jimi nabízeného zboží. Všechny podnikatelské subjekty, které chtějí vykonávat jakékoli práce či služby pro nájemce, mají oznamovací povinnost k této činnosti vůči provozovateli/správci pohřebiště.
14. Všechny osoby, vykonávající činnosti, související se zajištěním Řádného provozu pohřebiště, jsou povinny tak činit v souladu se zákonem o pohřebnictví a s ostatními právními normami, upravujícími takovou činnost, dodržovat tento Řád a to vždy s vědomím provozovatele/správce pohřebiště, nebo s jeho předchozím souhlasem, je-li ho dle tohoto Řádu potřeba.

Článek 5

Povinnosti provozovatele a správce pohřebiště

Správce pohřebiště je povinen zejména:

Všem osobám – zájemcům o nájem stanovit stejné podmínky pro sjednání nájmu dle typu hrobového místa.

- a) Zdržet se ve styku s pozůstalými chování nešetného k jejich citům a umožnit při smutečních obřadech účast registrovaných církví, náboženských společností a jiných osob v souladu s projevenou vůlí zemřelé osoby, a pokud se tato osoba během svého života ke smutečnímu obřadu nevyslovila, také v souladu s projevenou vůlí osob uvedených v § 114 odst. 1 občanského zákoníku, je-li provozovateli známa.
- b) Vést evidenci související s provozováním pohřebiště v rozsahu dle § 21 zákona o pohřebnictví formou vázané knihy, nebo v elektronické podobě s roční frekvencí výtisku a jejich svázáním.
- c) Ukládat Listy o prohlídce zemřelého do spisovny popřípadě i doklady o zpopelnění dle archivačního a skartačního Řádu obce.
- d) Vyřizuje stížnosti včetně reklamací souvisejících s provozem a správou pohřebiště.
- e) Udržovat aktuální plán pohřebiště s vedením evidence volných míst. Zájemcům o uzavření nájemní smlouvy je povinen na jejich žádost nechat nahlédnout do plánu pohřebiště a evidence volných míst.
- f) V případě zákazu pohřbívání bezodkladně písemně informovat nájemce hrobových míst, pokud je mu známa jejich adresa a současně informovat veřejnost o tomto zákazu v místě na daném pohřebišti obvyklém.
- g) V případě rušení pohřebiště provozovatel postupuje dle ustanovení § 24 zákona o pohřebnictví a je bezodkladně povinen ve směru k zúčastněným osobám a veřejnosti splnit veškerou informační povinnost.
- h) Připravit k pronájmu nová místa pro hroby, hrobky, urnová místa apod. Pronajímat tato místa a provádět obnovu nájmu zájemcům za podmínek, stanovených zákonem o pohřebnictví a Řádem tak, aby vznikly ucelené řady hrobových míst stejného charakteru a rozměrů.
- i) Zajišťovat údržbu veřejné zeleně na pohřebišti, provádět úklid cest a údržbu společných zařízení.
- j) Zajišťovat sběr, třídění a likvidaci všech odpadů z pohřebiště.
- k) Písemně upozornit nájemce na skončení sjednané doby nájmu nejméně 90 dnů před jejím skončením. Není-li mu trvalý pobyt, nebo sídlo nájemce znám, uveřejní tuto informaci v místě na daném pohřebišti obvyklém, nejméně 60 dnů před skončením sjednané doby nájmu.
- l) Zabezpečovat výkopy hrobů a služby související s pohřbíváním, manipulací s lidskými ostatky, exhumacemi a ukládáním zpopelněných ostatků. Tuto povinnost může zajistit i u třetího subjektu po protokolárním předání pracoviště a nejbližšího okolí.
- m) Umožnit oprávněným osobám manipulaci se zetlelymi, nezetlelymi i zpopelněnými lidskými ostatky v rámci pohřebiště nebo provedení exhumace za podmínek stanovených zákonem o pohřebnictví a tímto Řádem.
- n) Alespoň 1x ročně připravit návrh na předání a převzetí náhrobků a ostatního hrobového zařízení, které si nájemce neodebere, nebo nezajistí prokazatelně jeho odstranění do 30 ti dnů po skončení nájmu, ač byl k tomu vyzván.

Článek 6 Užívání hrobového místa

1. Nájem hrobového místa vzniká na základě smlouvy o nájmu hrobového místa uzavřené mezi pronajímatelem pohřebiště a mezi nájemcem (dále jen smlouva o nájmu). Smlouva o nájmu musí mít písemnou formu a musí obsahovat určení druhu hrobového místa, jeho rozměry a výši nájemného.
2. K uzavření smlouvy o nájmu hrobového místa je zájemce o nájem povinen poskytnout pronajímateli/správci pohřebiště zejména tyto údaje:
 - a) jméno a příjmení zemřelé osoby, jejíž lidské pozůstatky nebo ostatky jsou na pohřebišti uloženy, místo a datum jejího narození a úmrtí,
 - b) List o prohlídce zemřelého,
 - c) údaje o jiných lidských pozůstatcích v rozsahu identifikace jiných lidských pozůstatků, datum uložení lidských pozůstatků nebo lidských ostatků na pohřebiště včetně jejich exhumace,

- určení hrobového místa, hloubky pohřbení, druhu rakve apod., u lidských ostatků druh a číslo urny,
- d) záznam o nebezpečné nemoci, pokud lidské pozůstatky, které byly uloženy do hrobu nebo hrobky, byly touto nemocí nakaženy,
 - e) jméno, příjmení, adresu místa trvalého pobytu a data narození nájemce hrobového místa, jde-li o fyzickou osobu, nebo obchodní jméno, název nebo obchodní firmu, sídlo a identifikační číslo osoby nájemce hrobového místa, jde-li o právnickou osobu,
 - f) datum uzavření nájemní smlouvy a dobu trvání závazku včetně údajů o změně smlouvy,
 - g) údaje o hrobce, náhrobku a hrobového zařízení daného hrobového místa, včetně údajů o vlastníkovi, pokud je znám, není-li vlastníkem nájemce a to nejméně v rozsahu jméno, příjmení, trvalý pobyt, datum narození,
 - h) Jméno, příjmení, adresu trvalého pobytu a další kontakty na osoby, které budou po smrti nájemce na základě určené posloupnosti pokračovat v nájmu,
3. Změny výše uvedených údajů a skutečností je nájemce povinen bez zbytečného odkladu oznámit provozovateli/správci pohřebiště.
 4. V případě, že se jedná o nájem hrobového místa v podobě hrobu, musí být doba, na niž se smlouva o nájmu uzavírá, stanovena tak, aby od pohřbení mohla být dodržena tlecí doba stanovená pro pohřebiště minimálně 10 let.
 5. Nájem hrobových míst se sjednává maximálně na dobu deseti let.
 6. Platným uzavřením nájemní smlouvy k hrobovému místu na pohřebišti vzniká nájemci právo na místě zřídit hrob, hrobku, urnové místo, včetně vybudování náhrobku a hrobového zařízení (rám, krycí desky apod.) a vysázet květiny, to vše v souladu s obsahem nájemní smlouvy, tímto Řádem a pokyny provozovatele/správce pohřebiště, s následnou možností uložit v tomto místě lidské pozůstatky a lidské ostatky.
 7. Nájemní právo k hrobovému místu lze přenést na třetí osobu pouze prostřednictvím provozovatele/správce pohřebiště novou smlouvou. Současně s převodem nájemního práva je dosavadní nájemce a vlastník hrobky, náhrobku nebo hrobového zařízení povinen předložit provozovateli pohřebiště smlouvu o převodu uvedených věcí do vlastnictví jiné osoby, nezůstávají-li i nadále v jeho vlastnictví.
 8. Uložením konstrukce pro ukládání vykopané zeminy při výkopu vedlejšího hrobu a nutné kamenické práce na přilehlém hrobovém místě, to vše v odůvodněných případech a na nezbytně nutnou dobu, není omezením práva nájemce ve smyslu zákona o pohřebnictví. Dojde-li k zásahu do hrobového místa, nebo zařízení a vznikne-li tímto škoda, je povinen hrobové místo uvést do původního stavu, nebo škodu nahradit ten, kdo ji způsobil. To platí i v případě, že škůdce ke své činnosti přibral třetí osobu.
 9. Nájemce je povinen vlastním nákladem zajišťovat údržbu hrobového místa a hrobového zařízení v rozsahu stanoveném smlouvou o nájmu a v následujícím rozsahu a způsobem:
 - a) nejpozději do 3 měsíců od pohřbení do hrobu zajistit úpravu pohřbívací plochy hrobového místa,
 - b) zajistit, aby plocha hrobového místa nezarůstala nevhodným porostem, který by narušoval svým vzhledem okolí, průběžně zajišťovat údržbu hrobového místa, jakož i průběžně zajišťovat údržbu hrobového zařízení na vlastní náklady tak, aby jejich stav nebránil užívání hrobových míst ostatních nájemců a dalších osob,
 - c) odstranit včas znehodnocené květinové a jiné dary, odpad z vyhořelých svíček a další předměty, které narušují estetický vzhled pohřebiště. Neodstraní-li tyto předměty nájemce hrobového místa, je provozovatel pohřebiště oprávněn tak učinit sám.

10. Nájemce je povinen neprodleně zajistit opravu hrobového zařízení pokud je narušena jeho stabilita a ohrožuje tím zdraví, životy, nebo majetek dalších osob. Pokud tak nájemce neučiní po uplynutí lhůty uvedené ve výzvě provozovatele/správce, je provozovatel/správce oprávněn zajistit bezpečnost na náklady a riziko nájemce hrobového místa.
11. Je zakázáno odkládat díly hrobového zařízení na sousední hrobová místa, nebo je opírat o sousední hrobová zařízení.
12. Při užívání hrobového místa je nájemci zakázáno manipulovat s lidskými ostatky. Se zpopelněnými lidskými ostatky může nájemce manipulovat a ukládat je na pohřebiště pouze s vědomím provozovatele/správce.
13. Nájemce je povinen strpět číselné označení hrobových míst provedené provozovatelem/správce, tato čísla nepřemísťovat, nepoškozovat a nepoužívat k jiným účelům. Nájemce je povinen strpět na hrobovém místě vhodně umístěný odkaz na uveřejněnou informaci ve vývěsce týkající se upozornění nájemce na skončení doby nájmu.
14. Pokud se hrobka nebo hrobové zařízení staly opuštěnou po účinnosti zákona č. 89/2012 Sb., občanský zákoník (tj. od 1. ledna 2014) a jsou zároveň stavbou, bude od 1. ledna 2024 provozovatelem pohřebiště provedena nabídka příslušnému Úřadu pro zastupování státu ve věcech majetkových.
15. Pokud byla hrobka opuštěna před účinností zákona č. 89/2012 Sb., občanský zákoník (tj. před 1. lednem 2014), bude zaevidována do majetku obce, která je vlastníkem pozemku (viz ustanovení § 3056 zákona č. 89/2012 Sb., občanský zákoník) nebo obce, která je provozovatelem pohřebiště (viz ustanovení § 996 zákona č. 89/2012 Sb., občanský zákoník). Oznámení o novém vlastníkovi hrobky, která se tímto postupem stala hrobkou obecní, se zveřejní vhodným způsobem na veřejném pohřebišti (na vývěsce). U opuštěného hrobu se postupuje shodně.
16. Byl-li nájemce hrobového místa prokazatelně vyzván před ukončením nájmu k vyklizení hrobu od movitých i nemovitých věcí, v souladu s § 2225 občanského zákoníku při skončení nájmu předá nájemce hrobové místo vyklizené do 30 dnů od skončení nájmu. Při odevzdání hrobového zařízení nebo hrobky si nájemce vezme vše, kromě uložených lidských ostatků, ať zpopelněných nebo nezpopelněných, protože v souladu s § 493 občanského zákoníku lidské ostatky nejsou věcí.
17. Po zániku nájmu se lidské ostatky nezpopelněné i zpopelněné ponechají na dosavadním místě. Při nájmu hrobového místa novým nájemcem budou tyto lidské ostatky v průběhu nového pohřbení uloženy pod úroveň dna hrobu. Není-li možné využít úroveň dna hrobu, uloží se lidské ostatky do společného hrobu téhož pohřebiště.
18. Při nesplnění bodu 16 je hrobové zařízení umístěno na hrobovém místě po zániku nájemní smlouvy bez právního důvodu tedy neoprávněně. Pokud na výzvu není odstraněno, pak má provozovatel pohřebiště možnost obrátit se na soud nebo v rámci svépomoci hrobové zařízení odstranit a uskladnit a následně vyzvat vlastníka ať si zařízení odebere. Náklady na odstranění a uskladnění hrobového zařízení ponese vlastník hrobového zařízení. Pokud na další výzvu vlastník nereaguje a náklady na odstranění a skladné překročí výši odhadované ceny hrobového zařízení, provozovatel hrobového zařízení prodá. Výtěžek použije na úhradu nákladů.
19. Některá hrobová zařízení nebo hrobky lze provozovateli darovat písemnou darovací smlouvou.

Článek 7

Podmínky zřízení hrobky, náhrobku, hrobového zařízení

1. Ke zhotovení hrobky, náhrobku, hrobového zařízení na pohřebišti, nebo úpravě již existujících je oprávněn pouze vlastník nebo jím zmocněná osoba po prokazatelném předchozím souhlasu nájemce hrobového místa a provozovatele/správce za jím stanovených podmínek.
2. Podmínky ke zřízení hrobového zařízení mimo hrobky určuje provozovatel v rozsahu:
 - a) určí rozměry, tvar hrobového zařízení, případně druh použitého materiálu, minimální hloubku základů, šířku uliček mezi hrobovým zařízením, způsob uložení zeminy a odpadu při zřizování hrobového zařízení, jeho opravách a likvidaci. Jednotlivé díly hrobového zařízení musí být mezi sebou pevně kotveny,
 - b) základy musí být provedeny do nezamrzající hloubky 80 cm, dimenzovány se zřetelem na únosnost půdy a nesmí zasahovat do pohřbívací plochy,
 - c) základy musí odpovídat půdorysným rozměrům díla a podpovrchové hloubce základové spáry, která činí minimálně 80 cm,
 - d) základy památníků, náhrobků nebo stél musí být zhotoveny z dostatečně únosného materiálu, odolného proti působení povětrnosti např. z prostého betonu či železobetonu, kamenného popř. cihlového zdiva,
 - e) zadní rámy hrobu nebo hrobky musí být v jedné přímce s rámy sousedních hrobů,
 - f) **při stavbě hrobky je navíc:**
 - nutné posoudit okolí plánované stavby (vliv na výsadbu, okolní komunikace, přístup k sousedním hrobovým místům),
 - vytvořit zadání pro projektovou dokumentaci ke stavbě hrobky (tvar, odvětrání, typ terénu a půdy, velikost hrobky),
 - navrhnout materiály a hlavní konstrukční prvky včetně požadavků pro osazení hrobky hrobovým zařízením kamenickou firmou (základové pasy, beton, výztuže, betonové tvárnice) na základě předloženého statického výpočtu,
 - provést uložení přebytečné zeminy a odvoz na skládku, dodržování hygienických předpisů a opatření,
 - zhotovit základové pasy včetně dodržení technologických postupů a parametrů pro zvolený materiál stavby,
 - zhotovit stěny, vložit svislé i vodorovné výztuže, zhotovit otvory pro patra, zalít betonem a zhotovit odvodnění,
 - ukončit stavbu betonovým věncem, popř. vnitřním zakrytím stropnicemi a následnou izolací proti povrchové vodě,
 - dodržet minimální světlost otvoru pro spuštění rakve s možností opakovaného otevření bez nutnosti demontáže hrobového zařízení,
 - obsypat stěny hrobky, upravit okolní terén,
 - protokolárně předat stavbu včetně souhlasu provozovatele pohřebiště tuto stavbu užívat.
3. Při provádění prací směřujících ke zhotovení, údržbě, opravám, nebo odstranění věcí na hrobovém místě je vždy třeba předchozího prokazatelného souhlasu nájemce, neprovádí-li tyto práce sám, přičemž je ten, kdo tyto práce provádí povinen činit tak dle pokynů provozovatele/správce pohřebiště, nájemní smlouvy a tohoto Řádu.
4. V průběhu zhotovování, údržby, oprav, nebo odstraňování hrobky, hrobového zařízení na pohřebišti odpovídá nájemce hrobového místa za udržování pořádku, za skladování potřebného materiálu na místech a způsobem určeným provozovatelem/správce pohřebiště. Odstraňovaný stavební materiál, náhrobky, či jejich části, stejně tak i vykopanou zeminu je nájemce povinen

nejpozději před přerušením práce téhož dne odvést na určené místo skládky a případně uložit do příslušného kontejneru. Při těchto pracích nesmí být cesty a uličky na pohřebišti užívány k jinému účelu než ke komunikačním a nesmí být jejich průchodnost omezována.

5. Po skončení prací je nájemce povinen na svůj náklad uvést okolí příslušného hrobového místa a místa, která při práci znečistil, do původního stavu nejpozději do 48 hodin. Ukončení prací je nájemce povinen nahlásit provozovateli. Spolu s tím nahlásí změny hrobového zařízení, zakládající povinnost změnit, či doplnit předepsanou evidenci. Totéž platí při likvidaci hrobového zařízení včetně základů stavby hrobky.
6. Na hrobovém místě lze vysadit strom nebo keř pouze s předchozím písemným povolením provozovatele/správce, který může nájemci přikázat odstranění vysazené dřeviny bez jeho souhlasu, případně odstranit takovou výsadbu na náklad nájemce hrobového místa.
7. Vlastník hrobového zařízení je oprávněn odstranit hrobové zařízení z pohřebiště po předchozím projednání s provozovatelem/správce a nájemcem hrobového místa.

Článek 8

Ukládání lidských pozůstatků a exhumace lidských ostatků

1. Otevřít hrob nebo hrobku na pohřebišti, ukládat do nich lidské pozůstatky nebo provádět exhumaci je oprávněn pouze provozovatel nebo osoba uvedená v článku 1 tohoto Řádu nebo provozovatel pohřební služby, který na základě smlouvy s vypravitelem pohřbu hodlá na pohřebišti pohřbit lidské pozůstatky.
2. Obdobně jako při přijímání lidských pozůstatků k pohřbení provozovatel/správce dbá na to, aby převzetí nezpelněných lidských ostatků bylo doloženo alespoň úmrtním listem a průvodním dopisem s uvedením, o čí ostatky se jedná, odkud jsou (číslo hrobu a název pohřebiště) a v koho zájmu se exhumace a převoz prováděl, u urny postačí předložit doklad o zpopelnění, který obsahuje údaje shodné s identifikačním štítkem. Tyto dokumenty by měly být podkladem i pro evidenci související s provozováním pohřebiště.
3. V době po úmrtí nájemce, má-li být tento uložen do hrobu, jehož byl nájemcem, zajistí provozovatel/správce úhradu nájemného na dobu tlečí od vypravitele pohřbu nebo od jiné zmocněné osoby. Nepožádá-li nikdo o uzavření nájemní smlouvy k předmětnému místu, zůstává toto hrobové místo po tlečí dobu bez nájemce s povinností provozovatele o místo pečovat.
4. Bez ohledu na uplynutí tlečí doby může být s nezpelněnými i zpopelněnými lidskými ostatky v rámci pohřebiště manipulováno pouze na základě předchozího souhlasu provozovatele/správce pohřebiště.
5. Nezpelněné i zpopelněné lidské ostatky mohou být exhumovány, tj. přemístěny nebo převezeny na jiné pohřebišti, pouze na písemnou a odůvodněnou žádost nájemce hrobového místa a nájemce nového hrobového místa na jiném pohřebišti, a to jen s písemným souhlasem provozovatele/správce pohřebiště. Převoz exhumovaných nezpelněných lidských ostatků na jiné pohřebišti musí být předem objednan u provozovatele pohřební služby a objednávka k žádosti přiložena. Nájemce hrobového místa doloží k žádosti o exhumaci vždy skutečnost úmrtí podle § 22 odst. 2 zákona o pohřebnictví a písemný souhlas osoby uvedené v § 114 odst. 1 občanského zákoníku. Před exhumací nezetlelých lidských ostatků musí nájemce hrobového místa písemně požádat o souhlas také krajskou hygienickou stanicí.

6. Exhumace nezpopelněných lidských ostatků za účelem jejich zpopelnění v krematoriu je zakázáno. Výjimky dle individuální žádosti může podle čl. 12 schválit pouze provozovatel pohřebiště.
7. Všechny rakve včetně exhumačních musí být označeny štítkem nejméně se jménem zemřelého, datem narození, datem úmrtí, dnem pohřbu a názvem provádějící pohřební služby.
8. Rakve, použité při pohřbívání do země, musí být vyrobeny z takových materiálů, aby ve stanovené tlecí době zetlely spolu s lidskými ostatky. Za zetelé se považují zbytky rakví (hlavních desek) o maximální velikosti 0,5 m² držící vcelku. Taktéž výplně rakví a rubáše mohou být vyrobeny pouze z lehce rozložitelných materiálů.
9. Pro pohřbívání do hrobek je nutno použít rakve dřevěné z materiálu s dlouhou trvanlivostí, do které je umístěna poloviční zinková vložka, nebo kovové nebo dle ČSN rakve.

Článek 9

Podmínky pro otevření hrobu nebo hrobky provozovatelem pohřební služby

1. Provozovatel pohřební služby smí otevřít hrob nebo hrobku na pohřebišti pro uložení lidských pozůstatků, nebo lidských ostatků, k provedení exhumace, popř. k jiným účelům, pokud provozovatel pohřebiště obdrží v dostatečném předstihu před samotným otevřením hrobu nebo hrobky:
 - a) písemnou žádost vypravitele pohřbu a nájemce hrobu o otevření hrobu nebo hrobky provozovatelem pohřební služby,
 - b) kopii té části smlouvy uzavřené mezi provozovatelem pohřební služby a vypravitelem pohřbu o vypravení pohřbu, která přikazuje pohřbít do příslušného hrobového místa,
 - c) doklad o oprávnění podnikatelské činnosti v oblasti provozování pohřební služby a o oprávněnosti vykonávat podnikatelskou činnost technické služby – práce kopání hrobů na pohřebištích (výpis z živnostenského rejstříku),
 - d) prohlášení, že uvedené práce zajistí provozovatel pohřební služby na vlastní náklad, vlastními zaměstnanci a s použitím vlastních pomůcek i náradí a na vlastní odpovědnost,
 - e) osvědčení o získání profesní kvalifikace Hrobník nebo potvrzení o absolvování školení hrobníků od zaměstnance pohřební služby, který bude hrob nebo hrobku otevírat,
 - f) doklad o ověření znalostí předpisů BOZP a PO,
 - g) návrh na protokolární předání pracoviště před i po pohřbení včetně fotografií příslušného hrobového místa před jeho otevřením a fotografie bezprostředně sousedících hrobů.
2. Zaměstnanec pohřební služby, který bude hrob nebo hrobku otevírat, musí být provozovatelem pohřebiště seznámen s Řádem pohřebiště, místními podmínkami a s jinými informacemi nezbytnými pro bezpečné a nezávadné otevření hrobu nebo hrobky.
3. Provádí-li otevření hrobu nebo hrobky zaměstnanec provozovatele pohřební služby, provozovatel/správce pohřebiště je oprávněn kdykoli zkontrolovat průběh prací anebo požádat o přerušeni prací – v takovém případě je zaměstnanec provozovatele pohřební služby povinen práce neprodleně pozastavit.
4. Otevření hrobu, u něhož neuplynula tlecí doby od posledního pohřbení, je možné provést jen tehdy, pokud příslušná krajská hygienická stanice povolila manipulaci s nezetlelymi lidskými ostatky.
5. Provozovatel/správce pohřebiště může odmítnout otevření hrobu nebo hrobky, jsou-li k tomu závažné důvody, např. bezprostřední blízkost vzrostlého stromu, u něhož by musely být přerušeny

hlavní kořeny, pokud je pohřebiště a jeho porost v nepříznivém stavu v důsledku vichřic, deště nebo pokrytí povrchu sněhem a ledem.

6. Rakev s lidskými pozůstatky musí být po uložení do hrobu zasypána zkyplenou zeminou ve výši minimálně 1,2 m.
7. Provozovatel/správce pohřebiště zajistí při otevření hrobu a hrobky provoz na pohřebišti tak, aby nebyl narušen veřejný pořádek a aby byl vyloučen přenos možné nákazy.
8. Náklady vzniklé provozovateli/správci pohřebiště v souvislosti s otevřením hrobu nebo hrobky hradí ten, kdo o otevření požádal. Provozovatel pohřebiště má nárok na úhradu přiměřených nákladů za poskytnuté výše uvedené a další související služby.

Článek 10 Dřeviny a lavičky

1. Dřeviny lze na pohřebišti vysazovat pouze se souhlasem provozovatele/správce. Jedná se o dřeviny, které by v budoucnu vykazovaly znaky vzrostlých stromů a mohly by způsobovat škody na majetku a ohrožovat bezpečnost návštěvníků.
2. Dřeviny nesmějí být vysazovány do pohřbívací plochy
3. Provozovatel může dle svého uvážení a bez souhlasu nájemce odstranit vysazené dřeviny, k jejich výsadbě nedal souhlas.
4. Likvidovat vzrostlou zeleň lze jen při dodržování zvláštního předpisu (vizte zákon o ochraně přírody a krajiny).
5. Všechna trvalá zeleň, vysazená na pohřebišti, se stává majetkem provozovatele pohřebiště.
6. Nájemce ani návštěvník pohřebiště není oprávněn provádět jakékoli zásahy do vzrostlé zeleně bez předchozího souhlasu provozovatele.
7. Pevné i přenosné lavičky instaluje na pohřebišti provozovatel/správce nebo osoba, které k tomu udělí provozovatel/správce souhlas s určením rozměrů, tvaru a umístění a povinnosti udržovat lavičky v Řádném stavu.
8. Lavičky mohou užívat všichni návštěvníci pohřebiště.
9. Jednoduché práce nutné k udržování a okrašlování hrobových míst a hrobového zařízení provádějí nájemníci nebo podnikající fyzické osoby či právnické osoby nájemcem pověřené.

Článek 11 Sankce

1. Porušení tohoto Řádu bude postihováno podle § 5 odst. 1 písm. i) zákona č. 251/2016 Sb., o některých přestupcích jako přestupek proti veřejnému pořádku, zvláště pokud fyzická osoba poruší podmínky uložené v tomto Řádu při konání pohřbu nebo pietního aktu.
2. Přestupku se dopustí také ten, kdo dle zákona o pohřebnictví:
 - a) v rozporu s § 4 odst. 1 písm. f) zachází s lidskými pozůstatky nebo lidskými ostatky na pohřebišti způsobem dotýkajícím se důstojnosti zemřelého nebo mravního cítění veřejnosti,
 - b) v rozporu s § 4 odst. 1 písm. g) neoprávněně otevře na pohřebišti konečnou rakev s lidskými pozůstatky nebo urnu s lidskými ostatky,
 - c) v rozporu s § 4 odst. 1 písm. h) neoprávněně otevře na pohřebišti hrob nebo hrobku nebo neoprávněně provádí exhumaci.
3. Za přestupky uvedené výše lze uložit pokutu až do výše 100 000,-Kč ve smyslu § 26 zákona o pohřebnictví.

Článek 12 Ostatní ustanovení

1. Právní vztahy neupravené tímto Řádem, vztahující se k provozování pohřebiště, se řídí zákonem o pohřebnictví.
2. Pokud se písemný styk provádí doručenkou na adresu nájemce místa na pohřebišti, platí fikce doručení uplynutím posledního dne úložní lhůty u pošty.
3. Kontrolu dodržování tohoto Řádu provádí pověřený pracovník obce. Výjimku z Řádu pohřebiště dle individuální dohody může schválit provozovatel pohřebiště.
4. Pokud pohřebiště, nebo jeho část, včetně hrobových zařízení, jsou zapsány v seznamu kulturních památek, nebo se nacházejí na území památkového zájmu, či jsou v seznamu válečných hrobů a pohřebišť, vztahují se na péči o ně zvláštní právní předpisy.

Článek 13 Zrušující ustanovení

Dnem nabytí účinnosti tohoto schváleného Řádu pohřebiště se zrušuje v celém rozsahu Řád pro pohřebiště ze dne 17. března 2010.

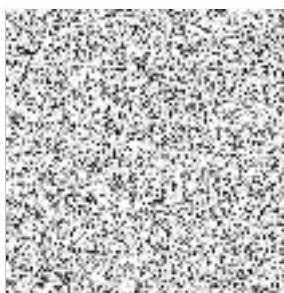
Článek 14 Závěrečné ustanovení

1. Tento Řád je účinný ode dne 5. září 2020, a to z důvodu naléhavého obecného zájmu.
2. Řád veřejného pohřebiště bude vyvěšen na úřední desce Města Sedlčany po dobu patnácti dnů a po celou dobu platnosti tohoto Řádu na pohřebišti na místě obvyklém.

V Sedlčanech dne:



Mgr. Zdeněk Šimeček
místostarosta



Ing. Miroslav Hölzel
starosta

PŘÍLOHA KE SMLOUČE Č. 2

Smlouva o nájmu hrobového místa, uzavřená podle § 25 zákona č. 256/2001 Sb., o pohřebnictví a o změně některých zákonů, ve znění zákona č. 479/2001 Sb.

Pronajímatel: Město Sedlčany, IČO: 00243272, nám T.G.M. 32, Sedlčany
zastoupené správcem hřbitova
Sedlčanskými technickými službami s.r.o.
K. H. Máchy 651
264 01 Sedlčany
IČO: 27167127
DIČ: CZ27167127
Bankovní spojení: [REDAKCE]

Nájemce: Obec Příčovy
Příčovy 14
264 01 Sedlčany
IČO: 00473880
Zastoupený: Pavel Kymla, starosta obce
Bankovní spojení: [REDAKCE]

Uzavírají smlouvu o nájmu hrobového místa na dobu

Od do

I. Předmět smlouvy

1. Předmětem smlouvy je nájem hrobového místa na veřejném pohřebišti – pohřebišť Sedlčany.

Řada: **Číslo hrobu:** Tlécí doba 10 let.

2. Cena za nájem hrobového místa se skládá z nájemného a úhrady služeb spojených s nájmem.
Cena je splatná předem na celou dobu trvání nájmu.
3. Cena za nájem a za služby s nájmem spojené je stanovena ve výši:

pro hrobové místo celkem 16,70 Kč/m²/rok, z toho:
nájemné: 4,20 Kč/m²/rok
služby s nájmem spojené : 12,50 Kč/m²/rok vč. DPH
to znamená:

Jednohrob: (2,4m²) 40 Kč/rok
Nájemné: 10 Kč/rok
Služby s nájmem spojené: 30 Kč/rok

Dvojhrob: (4,8m²) 80 Kč/rok
Nájemné: 20 Kč/rok
Služby s nájmem spojené: 60 Kč/rok

pro urnové místo celkem: 50,-Kč/m²/rok, z toho:
nájemné: 12,50Kč/m²/rok
služby s nájmem spojené: 37,50kč/m²/rok vč. DPH

to znamená:

Urnové místo: (0,8m²) 40 Kč/rok
Nájemné: 10 Kč/rok
Služby s nájmem spojené: 30 Kč/rok

Pro hrobky celkem: 20,80Kč/m²/rok z toho:
nájemné: 8,30Kč/m²/rok
služby s nájmem spojené: 12,50Kč/m²/rok vč. DPH

II. Povinnosti pronajímatele

1. Pronajímatel se zavazuje:
 - a) předat nájemci k užívání vyznačené, číselně označené hrobové místo
 - b) umožnit nájemci vybudování hrobového zařízení hrobu nebo hrobky a užívání hrobového místa a zařízení pohřebiště v souladu s podmínkami stanovenými řádem pohřebiště (městský hřbitov Sedlčany)
2. Pronajímatel neodpovídá za škody způsobené na hrobovém zařízení způsobené třetí osobou nebo vyšší mocí.

III. Povinnosti nájemce

1. Nájemce je povinen užívat hrobové zařízení v souladu s platným řádem veřejného pohřebiště v Sedlčanech. Nájemce hrobového místa je vlastníkem hrobového zařízení.
2. Nájemce je povinen vlastním nákladem zajišťovat údržbu pronajatého hrobového místa a hrobového zařízení v rozsahu a způsobem upraveným řádem pohřebiště a plnit další povinnosti nájemce hrobového místa tímto řádem stanovené.
3. Nájemce je povinen neprodleně oznámit provozovateli pohřebiště veškeré změny údajů potřebných pro vedení evidence veřejného pohřebiště.
4. Nájemce má právo užívat hrobové místo na základě této smlouvy, po dobu, po kterou je smlouva sjednaná, nejméně však po dobu určené tlečí doby, která je určena pro dané pohřebiště (v tomto případě 10 let).
5. Nájemce je povinen uhradit nájemné za hrobové místo.
6. Nájemce je povinen užívat hrobové místo pouze ke sjednanému účelu.
7. V případě pohřbu dalších lidských ostatků na propůjčené hrobové místo je nájemce povinen uzavřít novou smlouvu nebo dodatek k již podepsané smlouvě.
8. Nájemce je povinen strpět číselné označení hrobového místa.
9. Nájemce je povinen vybudovat hrobové zařízení nejpozději do 6 měsíců od uzavření této smlouvy.
10. Nájemce je povinen strpět uložení zeminy ze sousedního kopaného hrobu nad vlastním hrobem v nádobě k tomu určené, s tím, že po dokončení prací bude vše uvedeno do původního stavu.

IV. Ostatní ustanovení

1. Nájemce hrobového místa souhlasí s tím, aby údaje uvedené dle §21 zákona o pohřebnictví v evidenci pohřebiště byly použity k zasílání informací souvisejících s užíváním místa oprávněným osobám.
2. Ve věcech této smlouvy s výjimkou jejího měnění, doplňování nebo ukončení je oprávněn za

pronajímatele jednat zmocněný zástupce:

3. Pokud se písemnost doručuje do vlastních rukou na adresu nájemce uvedenou v záhlaví smlouvy, považuje se zásilka za doručenou uplynutím posledního dne ukládací lhůty u pošty.

V. Sankce

Porušení obecně závazné vyhlášky městského úřadu č. 39/02 bude postihováno podle zákona o přestupcích a zákona o obcích.

VI. Další ustanovení smlouvy

1. Je-li nájemcem fyzická osoba, přechází nájemné na její dědice. Je-li nájemcem právnická osoba, přechází nájem na jejího právního nástupce. Dědic nebo právní nástupce nájemce je povinen sdělit provozovateli pohřebiště nové údaje potřebné pro vedení evidence veřejného pohřebiště.
2. Provozovatel pohřebiště může odstoupit od smlouvy o nájmu hrobového místa, kde dosud neuplynula stanovená tlečí doba, pokud nájemce neuhradí dlužné nájemné do 3 měsíců ode dne, kdy ho k tomu provozovatel písemně vyzval.
3. Provozovatel pohřebiště je povinen písemně upozornit nájemce na skončení sjednané doby nájmu. Není-li mu trvalý pobyt nebo sídlo nájemce znám, uveřejní tuto informaci na informační tabuli veřejného pohřebiště způsobem v místě obvyklým. Jestliže nájemce podá před uplynutím sjednané doby nájmu návrh na její prodloužení, může provozovatel pohřebiště jeho návrh odmítnout v případě, že:
 - a) nájemce neplní své povinnosti dle hřbitovního řádu
 - b) nájemce neuhradil dlužné nájemné dle smlouvy
 - c) má-li být veřejné pohřebiště zrušeno
4. Pokud si nájemce po skončení nájmu neodebere hrobové zařízení včetně urny, postupuje provozovatel dle §20 zákona č. 256/2001 Sb.
5. Jedna fyzická nebo právnická osoba si může pronajmout na své jméno pouze jedno hrobové místo (jednohrob, dvojhrob apod.)
6. Nájemce tímto uděluje souhlas ve smyslu zákona č. 101/2000 Sb., o ochraně osobních údajů, v platném znění, jakož i nařízení Evropského parlamentu a Rady Evropské unie ze dne 27.4.2016, č. 2016/679, obecné nařízení o ochraně osobních údajů (dále jen „GDPR“), se zpracováním svých osobních údajů: jména a příjmení, data narození a adresy trvalého či jiného bydliště, případně telefonního a emailového kontaktu, bude-li nájemcem pronajímateli poskytnut, které je nutné zpracovávat zejména za účelem vedení evidence o užívání předmětu nájmu – hrobového místa, a zaslání písemností v souvislosti s touto smlouvou, anebo správy vzniklých pohledávek pronajímatele za nájemcem vzniklých na základě této smlouvy. Tyto údaje budou pronajímatelem zpracovávány po dobu trvání této smlouvy a po dobu dalších 10 let ode dne zániku této smlouvy v případě existence pohledávky pronajímatele za nájemcem ke dni zániku této smlouvy, a to až do úplného uhrazení pohledávky pronajímatele nájemcem.

Nájemce prohlašuje, že byl pronajímatelem při uzavření této smlouvy seznámen s platnou právní úpravou na úseku ochrany osobních údajů. Nájemce zejména bere na vědomí, že má právo:

- na pronajímateli požadovat informaci, jaké jeho osobní údaje a jak pronajímatel zpracovává,
- požadovat po naplnění účelu této smlouvy výmaz osobních údajů,
- vzít souhlas se zpracováním osobních údajů zpět,
- obrátit se na Úřad pro ochranu osobních údajů v případě pochybností o dodržování povinností souvisejících se zpracováváním osobních údajů.

VII. Závěrečná ustanovení

1. Tato smlouva může být měněna či doplňována pouze písemnými a číslovanými dodatky.
2. Smlouva nabývá účinnosti dnem jejího podpisu oběma smluvními stranami.
3. Smluvní strany po přečtení smlouvy prohlašují, že souhlasí s jejím obsahem, že byla sepsána dle pravdivých údajů a podle jejich pravé a svobodné vůle.
4. Znění smlouvy bylo schváleno radou města Sedlčany.

V Sedlčanech dne

.....
Nájemce

.....
Pronajímatel