

## SMLOUVA O DÍLO

č. 6440-0003-2022-001

Níže uvedeného dne, měsíce a roku, smluvní strany:

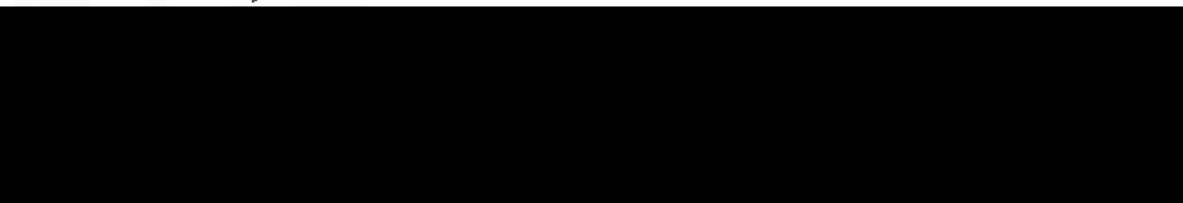
### 1. Česká republika – Ministerstvo obrany

Sídlo: Tychonova 221/1, 160 01 Praha 6 - Hradčany  
IČO: 60162694  
DIČ: CZ60162694  
Bankovní spojení: Česká národní banka, Na Příkopě 28, Praha 1  
Číslo účtu: 404881/0710  
Za kterou jedná: Ing. Miroslav Flajtinger, vedoucí oddělení provozu Brno  
odboru provozu nemovité infrastruktury Agentury  
hospodaření s nemovitým majetkem  
oprávněný k jednání ve smyslu ustanovení § 7 odst. 2 zák. č. 219/2000 Sb.,  
o majetku České republiky a jejím vystupování v právních vztazích, ve znění  
pozdějších předpisů

Kontaktní osoba

- ve věcech smluvních:

- ve věcech technických:



Datová schránka: hjaavk

Adresa pro doručování: Agentura hospodaření s nemovitým majetkem,  
Oddělení provozu, Svatoplukova 84, 662 10 Brno

dále také jen „objednatel“ na straně jedné

a

### 2. OPTIMA, spol. s r.o.

se sídlem: Žižkova 738/IV, 566 01 Vysoké Mýto  
zapsaná v obchodním rejstříku u Krajského soudu v Hradci Králové, oddíl C, vložka 1132

IČO: 15030709

DIČ: CZ 15030709

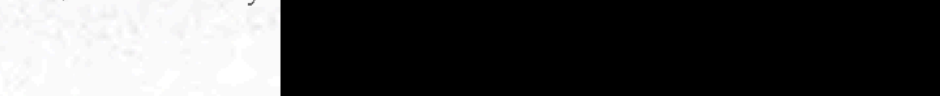
Bankovní spojení : KB, a.s. Vysoké Mýto,

Číslo účtu: 43-6659920267/0100

Kontaktní osoba:

- ve věcech smluvních:

- ve věcech technických:



Datová schránka: u2j6wf7

Adresa pro doručování: Žižkova 738/IV, 566 01 Vysoké Mýto

dále také jen „zhotovitel“ na straně druhé

podle § 2586 a násl. zákona č. 89/2012 Sb., občanský zákoník ve znění pozdějších předpisů (dále také jen „OZ“), uzavírají na plnění veřejné zakázky „**Projektová dokumentace k opravě letištní plochy (RWY, TWY's B, C a D), 2. BRP a APN J Letiště Sedlec- 2023-2025**“ tuto smlouvu o dílo (dále také jen „smlouva“)

## **Článek 1 Účel smlouvy**

Účelem této smlouvy je získání odborného technického podkladu - **jednostupňové projektové dokumentace na provádění stavby – Projektová dokumentace k opravě letištní plochy (RWY, TWY's B, C a D), 2. BRP a APN J Letiště Sedlec- 2023-2025** (dále jen „stavba“) s cílem bezpečného provozu.

## **Článek 2 Předmět smlouvy**

**2.1.** Předmětem smlouvy je závazek zhotovitele provést pro objednatele dílo, kterým se rozumí souhrn následujících plnění:

### **1. etapa:**

**2.1.1.** Zpracování **jednostupňové projektové dokumentace pro provádění stavby "Projektová dokumentace k opravě letištní plochy (RWY, TWY's B, C a D), 2. BRP a APN J Letiště Sedlec- 2023-2025** (dále také jen „projektová dokumentace“) v rozsahu uvedeném v zadání – specifikaci rozsahu díla – stavby v příloze č. 1-5 smlouvy, a to v souladu se zákonem č. 183/2006 Sb., o územním plánování a stavebním řádu (stavební zákon), ve znění pozdějších předpisů, a prováděcími a souvisejícími předpisy a zadávacími podmínkami veřejné zakázky na základě, níž je tato smlouva uzavřena.

S ohledem na vyčlenění finančních prostředků budou rozsáhlé opravy rozděleny na 3 etapy v letech 2023 - 2025.

Projektová dokumentace bude zpracována v tomto rozsahu:

### **A) Etapa oprav v roce 2023**

#### **1) Oprava CB desek na RWY**

- Oprava spočívá ve výměně a dílčích opravách 80 ks CB desek TEVYCED na „RWY“ o celkové výměře 9 000 m<sup>2</sup>, v pásech desek C a D (seznam CB desek uveden v příloze č. 1, lokalizace vyobrazena v příloze č. 2).
- V rámci výměny bude provedeno:
  - vybourání stávajících CB desek TEVYCED včetně separační fólie;
  - opravu případných poruch výtlučků spodní desky a zhotovení nové separační vrstvy;
  - betonáž nových CB desek vyztužených sítí Kari (10 x 10 cm, průměr 10 mm) TEVYCED v tloušťce 14 - 20 cm;
  - spárořez nových CB desek „RWY“ 7,5 x 7,5 m;
  - provedení záhlvků podél nových CB desek;
  - obnovu denního značení dle původního provedení.

**2) Oprava 2. BRP a APN J (prostor před ÚL č. 15) - 2023****• Oprava 2. BRP spočívá v:**

- opravě (výměně) živičného krytu vozovky v prostoru 2. BRP o celkové výměře 430,75 m<sup>2</sup> včetně částečné vysprávký podkladu, očištění, zpětného zarovnání a osetí krajnice vozovky, provedení opravy zálivek dilatačních spár, provedení rozboru na závadné látky a likvidaci odpadu dle přílohy č. 3;
- výměně celkem 2 ks ks hlubokého žlabu. 1 ks žlabu o délce 12 m a šířce 1,6 m před ÚL číslo 18 a 1 ks žlabu o délce 10 m a šířce 2 m na komunikaci v 2. BRP včetně 2 ks vpustí a 2 ks výpustí na hlubokém žlabu dle přílohy č. 3 a napojení na stávající komunikaci;
- obnově a opravě odvodnění v nezpevněné ploše v prostoru kolem Úlů č. 17, 18, 19 a 20 dle přílohy č. 3 a jeho napojení do systému stávajícího odvodnění;
- obnově penetrace (ošetření) spojovacím můstkem na povrchu betonové ploše kolejiště vrat Úlů 4 ks (33 x 2 m) dle přílohy č. 3.

**• Oprava APN J (prostor před ÚL č. 15) spočívá v:**

- výměně hlubokého žlabu o celkové délce 11 m a šířce 1,3 m včetně 1 ks vpustí a 1 ks výpustí na hlubokém žlabu a napojení na stávající komunikaci dle přílohy č. 3;
- obnově a opravě odvodnění v nezpevněné ploše v prostoru kolem Úlu č. 15 a APN J dle přílohy č. 3 a jeho napojení do systému stávajícího odvodnění;
- obnově penetrace (ošetření) spojovacím můstkem na povrchu betonové ploše kolejiště vrat Úlu (33 x 2 m) dle přílohy č. 3.

Provedení výškopisného a polohopisného zaměření stávajícího stavu.

**B) Etapa oprav v roce 2024****3) Oprava CB desek na RWY**

- Oprava spočívá ve výměně a dílčích opravách 146 ks CB desek TEVYCED na „RWY“ o celkové výměře 16425 m<sup>2</sup>, v pásech desek B, C, D a E (seznam CB desek uveden v příloze č. 4, lokalizace vyobrazena v příloze č. 5).
- Výměna fiberscreed za CB desky TEVYCED v páse F na RWY s šířce 2 m a délce 180 m (seznam CB desek uveden v příloze č. 4, lokalizace vyobrazena v příloze č. 5).
- V rámci výměny bude provedeno:
  - vybourání stávajících CB desek TEVYCED a ploch fiberscreed včetně separační fólie;
  - opravu případných poruch výtluků spodní desky a zhotovení nové separační vrstvy;
  - betonáž nových CB desek vyztužených sítí Kari (10 x 10 cm, průměr 10 mm), TEVYCED v tloušťce 14 - 20 cm;
  - spárořez nových CB desek „RWY“ 7,5 m x 7,5 m;
  - provedení obnovy zálivek podél nových CB desek;
  - obnovu denního značení dle původního provedení.

**4) Oprava CB desek na TWY D**

- Oprava spočívá ve výměně a dílčích opravách 33 ks CB desek TEVYCED na „TWY D“ o celkové výměře 3503 m<sup>2</sup> dle přílohy č. 6.
- V rámci výměny bude provedeno:
  - vybourání stávajících CB desek TEVYCED včetně separační fólie;
  - opravu případných poruch výtluků spodní desky a zhotovení nové separační vrstvy;
  - betonáž nových CB desek vyztužených sítí Kari (10 x 10 cm, průměr 10 mm), TEVYCED v tloušťce 14 - 20 cm;
  - spárořez nových CB desek „TWY“, řada A v rozměru 5 x 7,5 m a řada B v rozměru 6,3 x 7,5 m;
  - provedení obnovy zálivek podél nových CB desek;

- obnovu denního značení dle původního provedení.

### 5) Oprava odvodu povrchové vody (kanalizace) na RWY, TWY's A, D

- Oprava odvodu povrchové vody (kanalizace) spočívá ve výměně hlubokého šterbinového žlabu po obou stranách RWY v úseku mezi TWY A a TWY B (568 m) a na TWY A (36m) dle schématu uvedeném v příloze č. 5.

Oprava odvodu povrchové vody (kanalizace) spočívá ve výměně hlubokého žlabu s rošty na pravé straně RWY v úseku mezi TWY A a TWY B (62 m) dle schématu uvedeném v příloze č. 5.

- Oprava odvodu povrchové vody (kanalizace) spočívá ve výměně mělkých žlabů (282 m) a propustí (2 ks) na „TWY D“ dle schématu uvedeném v příloze č. 6.
- Oprava odvodu povrchové vody (kanalizace) spočívá ve výměně (opravě) mělkého žlabu (8m) a propust na „RWY“ (u CB desky A-99) dle schématu uvedeném v příloze č. 5.

Provedení výškopisného a polohopisného zaměření stávajícího stavu.

## C) Etapa oprav v roce 2025

### 6) Oprava CB desek na RWY

- Oprava spočívá ve výměně a dílčích opravách 132 ks CB desek TEVYCED na „RWY“ o celkové výměře 14850 m<sup>2</sup>, v pásech desek C, D a E (seznam CB desek uveden v příloze č. 7, lokalizace vyobrazena v příloze č. 8).
- V rámci výměny bude provedeno:
  - vybourání stávajících CB desek TEVYCED včetně separační fólie;
  - opravu případných poruch výtluků spodní desky a zhotovení nové separační vrstvy;
  - betonáž nových CB desek vyztužených sítí Kari (10 x 10 cm, průměr 10 mm), TEVYCED v tloušťce 14 - 20 cm;
  - spárořez nových CB desek „RWY“ 7,5 x 7,5 m;
  - provedení obnovy zálivek podél nových CB desek;
  - obnovu denního značení dle původního provedení.

### 7) Oprava CB desek na TWY B

- Oprava spočívá ve výměně a dílčích opravách 39 ks CB desek TEVYCED na „TWY B“ o celkové výměře 4002,5 m<sup>2</sup> dle přílohy č. 6.
- V rámci výměny bude provedeno:
  - vybourání stávajících CB desek TEVYCED včetně separační fólie;
  - opravu případných poruch výtluků spodní desky a zhotovení nové separační vrstvy;
  - betonáž nových CB desek vyztužených sítí Kari (10 x 10 cm, průměr 10 mm), TEVYCED v tloušťce 14 - 20 cm;
  - spárořez nových CB desek „TWY“ 7,5 x 7,5 m;
  - provedení obnovy zálivek podél nových CB desek;
  - obnovu denního značení dle původního provedení.

### 8) Oprava CB desek na TWY C

- Oprava spočívá ve výměně a dílčích opravách 34 ks CB desek TEVYCED na „TWY C“ o celkové výměře 3268,2 m<sup>2</sup> dle přílohy č. 6.
- V rámci výměny bude provedeno:
  - vybourání stávajících CB desek TEVYCED včetně separační fólie;
  - opravu případných poruch výtluků spodní desky a zhotovení nové separační vrstvy;

- betonáž nových CB desek vyztužených sítí Kari (10 x 10 cm, průměr 10 mm), TEVYCED v tloušťce 14 - 20 cm;
- spárořez nových CB desek „TWY“. Řada A v rozměru 5 x 7,5 m a řada B v rozměru 6,3 x 7,5 m;
- provedení obnovy zálivek podél nových CB desek;
- obnovu denního značení dle původního provedení.

Provedení výškopisného a polohopisného zaměření stávajícího stavu.

Projektová dokumentace bude zpracována a předána v počtu vyhotovení uvedeném v článku 2.1.6. smlouvy a bude splňovat kromě obecných požadavků stanovených právními předpisy zejména následující požadavky:

- a) projektová dokumentace pro provádění stavby bude splňovat podmínky a náležitosti podle přílohy č. 13 vyhl. č. 499/2006 Sb., o dokumentaci staveb, ve znění pozdějších předpisů a v podrobnostech dle vyhlášky č. 169/2016 Sb., o stanovení rozsahu dokumentace veřejné zakázky na stavební práce a soupisu stavebních prací, dodávek a služeb s výkazem výměr;
- b) každý výtisk projektové dokumentace a nosič (CD, DVD) bude obsahovat zejména:
  1. prováděcí výkresy v příslušném měřítku tak, aby bylo technické a konstrukční řešení zřejmé a přehledné;
  2. nezbytně nutné konstrukční detaily;
  3. výkresovou část na nosiči uložena ve formátu \*.dwg a zároveň ve formátu \*.pdf.
- c) **projektová dokumentace nebude obsahovat žádné technické zhodnocení.**

**2.1.2. Zajistit na vlastní náklady veškeré činnosti nezbytné pro kvalitní zpracování projektové dokumentace** (např. geodetické zaměření, inženýrsko-geologické průzkumy včetně provedení odpovídajících sond a zkoušek, hydrogeologický průzkum apod.).

**2.1.3. Poskytnutí nezbytné součinnosti objednateli pro získání souhlasu s ohlášeným stavebním záměrem** – zejména doplnit nebo upravit projektovou dokumentaci dle požadavků stavebního úřadu, koordinátora BOZP nebo poskytnout potřebná vysvětlení a podkladové informace. Předmětem díla není zajištění ohlášení či stavebního povolení, rovněž zajištění souhlasných stanovisek, vyjádření příslušných orgánů, zpracování plánu BOZP.

**2.1.4. Zpracování soupisu všech prací, dodávek a služeb, včetně výkazu výměr** dle vyhlášky č. 169/2016 Sb. (dále jen „výkaz výměr“) a **stanovení celkových nákladů stavby** (dále jen „kontrolní rozpočet“), a dále zpracování výkazů výměr pro účely přenesení daňové povinnosti DPH podle § 92e zákona č. 235/2004 Sb., o dani z přidané hodnoty, ve znění pozdějších předpisů – budou zpracovány v rozlišení na stavební a montážní práce (číselný kód klasifikace produkce CZ-CPA 41 až 43) a ostatní práce.

Pro zpracování výkazu výměr a jeho ocenění bude použita „Cenová soustava ÚRS“, vydávaná ÚRS Praha, a.s., Praha 10.

Kontrolní rozpočet a výkaz výměr budou zpracovány v členění specifikovaném v příloze č. 2 a 3 Sazebníku pro navrhování nabídkových cen projektových prací a inženýrských činností UNIKA 2010 (dále jen „sazebník UNIKA“).

Rozsah stavby je specifikován výchozími podklady uvedenými v zadání výběrového řízení.

**2.1.5. Součástí dokumentace bude i zaměření stávajícího stavu.** Vše bude zpracováno dle vyhlášky č. 499/2006 Sb., o dokumentaci staveb, § 3 Dokumentace pro provádění stavby, včetně rozpočtu. Dokumentace bude zpracována v souladu s požadavky zákona č. 183/2006 Sb., o územním plánování a stavebním řádu, (stavební zákon) ve znění pozdějších předpisů, vyhlášky č. 499/2006 Sb., o dokumentaci staveb, ve znění pozdějších předpisů a ostatní platné legislativy.

**2.1.6. Dokumentace bude zpracována v tomto členění:**

A Průvodní zpráva

- B Souhrnná technická zpráva
- C Přehledná situace
- D Dokladová část
- E Dokumentace

Součástí dokumentace bude:

- a. Situace opravy spar
  - b. Situace opravy desek
  - c. Detaily
  - d. Půdorys desek
  - e. Vzorový řez desky
  - f. Výškové zaměření opravovaných ploch
  - g. Spárořez stávající
  - h. Spárořez po opravě
  - i. Výkresy podélných a příčných profilů prvků odvodnění
  - j. Výkresy denního značení
  - k. Výkresy osazení, podélný a příčný profil výměny hlubokého žlabu
  - l. kompletní výkaz výměr (i v elektronické podobě na CD – formát \*.xls), soupis prací a dodávek s podrobným popisem požadovaných standardů, které jednoznačně vymezují použité položky (bez ocenění) dle vyhlášky č. 169/2016 Sb., kterou se stanoví podrobnosti vymezení předmětu veřejné zakázky na stavební práce a rozsah soupisu stavebních prací, dodávek a služeb s výkazem výměr a v souladu se zákonem č. 134/2016 Sb., o zadávání veřejných zakázek, ve znění pozdějších předpisů ,
  - m. prováděcí PD a výkaz výměr budou vyhotoveny **samostatně pro každou etapu** :
    - v tištěné podobě v 6 ti výtiscích a 2x v digitální podobě v úplném rozsahu **včetně neoceněného výkazu výměr ve formátu \*.xls** a 2x v digitální podobě pouze **výkaz výměr oceněný ve formátu \*.xls**. Veškeré výkresy budou ve formátu \*.dwg a zároveň ve formátu \*.pdf. Zbývající části PD budou v příslušném formátu, ve kterém byly zpracovány a zároveň ve formátu \*.pdf. Veškerá geodetická zaměření budou dodána ve formátu \*.dgn a to 2 x v digitální podobě a současně 2 x v tištěné podobě.
- Dále bude vyhotoven:
- 2x v tištěné a digitální podobě neoceněný výkaz výměr ve formátu \*.xls za všechny 3 etapy včetně souhrnného rozpočtu
  - 2x v tištěné a digitální podobě oceněný výkaz výměr ve formátu \*.xls za všechny 3 etapy včetně souhrnného rozpočtu
- n. **Stanovení minimální lhůty výstavby** - minimální lhůta výstavby bude doložena časovým harmonogramem prací. Časový harmonogram musí zohlednit případné požadavky objednatele, uvedené v přílohách této smlouvy, popř. upřesněné v průběhu plnění této smlouvy v rámci jednotlivých technických rad.  
(dále jen 1. etapa díla“)

## **2. etapa:**

- 2.2. **Zajištění autorského dozoru** v rozsahu přílohy č. 11 sazebníku UNIKA a jeho provádění kvalifikovanými osobami s příslušnou odbornou způsobilostí po celou dobu realizace stavby, na niž zhotovitel zpracuje projektovou dokumentaci podle této smlouvy, a to až do splnění podmínek ustanovení § 119 zákona č. 183/2006 Sb., ve znění pozdějších předpisů umožňujících užívání stavby.
- 2.3. Zhotovitel odpovídá za správnost a úplnost zpracované projektové dokumentace a proveditelnost a bezpečnost stavby podle této projektové dokumentace, jakož i za technickou a ekonomickou úroveň projektu stavby a technologického zařízení. Současně zhotovitel potvrzuje, že se v plném rozsahu seznámil s rozsahem a povahou díla a že mu jsou známy veškeré technické, kvalitativní a jiné podmínky nezbytné ke zpracování díla.

- 2.4. Zhotovitel se zavazuje provést na své náklady a nebezpečí dílo popsané v tomto článku smlouvy a řádně a včas je předat objednateli ve lhůtě podle čl. 4 smlouvy. Objednatel se zavazuje řádně provedené dílo převzít a zaplatit za ně cenu podle čl. 3 smlouvy.
- 2.5. Zhotovitel se dále zavazuje provést na požádání objednatele **případné dodatečné práce**, nutné k řádnému zpracování nebo dokončení předmětu smlouvy, jejichž potřebnost ke splnění účelu této smlouvy je objektivně doložena a vyvstala až v průběhu plnění díla a jejichž potřebnost nebylo možné při vynaložení náležité péče předvídat před uzavřením smlouvy.

**V průběhu zpracování dokumentace se zhotovitel zavazuje svolat 2x technicko-ekonomickou radu (dále též „TER“), na kterou přizve objednatele (kontaktní osobu oprávněnou jednat za objednatele ve věcech technických + koordinátora), odpovědného zástupce provozního střediska a uživatele. Případné připomínky všech zúčastněných složek budou zapracovány do dokumentace.**

Minimálně 10 pracovních dnů před předáním PD objednateli, zhotovitel předá PD koordinátorovi BOZP ke schválení BOZP.

Poslední TER svolá zhotovitel nejpozději 5 kalendářních dnů před předáním dokončené dokumentace objednateli, na které bude provedena kontrola úplnosti dokumentace a splnění závazků plynoucích z této smlouvy. Z TER bude zhotovitelem pořízen zápis a tento zápis bude součástí dokladové části dokumentace.

**Zhotovitel zajistí zpracování Souhrnného předávacího protokolu, který bude obsahovat rekapitulaci soupisů všech výtisků PD.**

### Článek 3 Cena za dílo

- 3.1. Smluvní strany se ve smyslu zákona č. 526/1990 Sb., o cenách, ve znění pozdějších předpisů, dohodly na celkové, nejvýše přípustné ceně za dílo, specifikované v čl. 2.1. a 2.2. smlouvy, a to ve výši:

**1 134 000,00 Kč bez DPH**

(slovy: jedenmilionjednostřicetčtyřtisíc korun českých).

- 3.2. K celkové ceně díla bez DPH bude účtována daň z přidané hodnoty ve výši platné v době poskytnutí zdanitelného plnění. V době uzavření této smlouvy je zákonem stanovena sazba DPH ve výši 21 %, což činí 238 140,00 Kč a celková cena za dílo včetně DPH tedy činí 1 372 140,00 Kč.
- 3.3. Celková cena za dílo podle čl. 3.1. a 3.2. se skládá z ceny:

- za I. etapu díla (projekční činnosti) součet Etap oprav v roce 2023-2025

944 000,00 Kč bez DPH

198 240,00 Kč DPH 21%

**1 142 240,00 Kč včetně DPH**

(slovy: jedenmilionjednostočtyřicetdvatisícdevětšestčtyřicet korun českých včetně DPH)

- za II. etapu díla (autorský dozor) součet autorských dozorů za roky 2023-2025

190 000,00 Kč bez DPH

39 000,00 Kč DPH 21%

**229 900,00 Kč včetně DPH**

(slovy: dvěštedvacetdevětšicdevětset korun českých včetně DPH)

- 3.4. Podrobná skladba ceny za dílo podle této smlouvy a jednotkové ceny a celková cena jsou uvedeny v cenové kalkulaci v příloze č. 1 smlouvy. V těchto cenách jsou již zahrnuty veškeré náklady zhotovitele spojené s plněním této smlouvy.
- 3.5. Zhotovitel má podle této smlouvy právo na zaplacení ceny pouze skutečně provedených prací a poskytnutých dodávek.
- 3.6. Celkovou cenu díla bez DPH lze překročit pouze za předpokladu sjednání dodatku k této smlouvě, a to na základě zadání nové veřejné zakázky.
- 3.7. Cena díla může být změněna dohodou smluvních stran pouze v případě, že v průběhu realizace díla dojde ke změnám, které jsou objektivně doložené, nutné ke zpracování a dokončení díla, které vyvstaly až v průběhu plnění díla a nebyly při vynaložení náležité péče předvídatelné před uzavřením smlouvy a jsou odsouhlasené oběma smluvními stranami (dále jen „vícepráce“). Povinnost realizovat vícepráce a právo na jejich úhradu má zhotovitel až po uzavření dodatku k této smlouvě.

#### Článek 4 Doba plnění

- 4.1. Smluvní strany se dohodly na termínu zahájení plnění dle čl. 2.1. smlouvy: **5. dnem po účinnosti smlouvy.** (předpoklad leden 2022)
- 4.2. Předmět smlouvy v rozsahu písemných výstupů 1. etapy díla zhotovitel předá nejpozději **do 29.4.2022** objednateli způsobem stanoveným v čl. 5 smlouvy.
- 4.3. Výkon funkce autorského dozoru (II. etapa díla) se zhotovitel zavazuje vykonávat **průběžně po celou dobu realizace stavby**, na niž je PD zpracována, tj. od jejího zahájení až do vydání dokladu o povolení užívání stavby ve smyslu stavebního zákona. (Předpoklad roky 2023-2025).

#### Článek 5 Podmínky předání díla

- 5.1. Dílo (řádně provedené) v rozsahu I. etapy díla zhotovitel doručí objednateli osobně s průvodním dopisem na adresu příjemce:  
Provozní středisko 0620 Sedlec, Vícenice u Náměště nad Oslavou, 675 71 Náměšť nad Oslavou.
- 5.2. Po doručení díla technický pracovník objednatele do 5 pracovních dnů provede kontrolu předaných výstupů I. etapy díla z hlediska správnosti, úplnosti a kvality jejího obsahu ve smyslu uzavřené smlouvy (včetně případných dodatků) a závěrů z technických rad (dále také jen „TER“) a potvrdí zápis o předání a převzetí věci. Bude-li dílo bez vad s doložkou bez výhrad. Jeden výtisk potvrzeného zápisu předá objednatel zhotoviteli nejpozději do 10 kalendářních dnů od doručení dokončeného díla. V případě vad díla, které brání převzetí, technický dozor objednatele do 5 pracovních dnů od doručení díla oznámí telefonicky a současně i e-mailem zhotoviteli, že dílo nepřevzme a nepotvrdí zápis o předání a převzetí věci. Vady díla technický dozor objednatele oznámí písemně dopisem zhotoviteli do 10 kalendářních dnů od doručení díla a dílo mu vrátí k odstranění zjištěných vad.
- 5.3. Smluvní strany se zavazují poskytnout si vzájemně součinnost tak, aby k předání díla mohlo dojít ve sjednanou dobu. Termín pro předání díla se neprodlužuje o dobu, po kterou doručené dílo kontroloval v souladu s touto smlouvou technický dozor objednatele.

#### Článek 6 Platební a fakturační podmínky

- 6.3. K faktuře musí být připojen:  
a) zápis o předání a převzetí 1. etapy,  
b) vzájemně odsouhlasený soupis provedených prací (výkonů) dle cenové kalkulace v případě 2. etapy – za objednatele jej potvrdí technický pracovník objednatele.
- 6.4. Faktura bude objednateli doručena na adresu: Provozní středisko 0620 Sedlec, Vícenice u



Náměště nad Oslavou, 675 71 Náměšť nad Oslavou.

Záhlaví faktury bude vyplněno:

Odběratel: IČ: 60162694, DIČ: CZ 60162694

Česká republika – Ministerstvo obrany, Tychonova 1, 160 00 Praha 6, Agentura hospodaření s nemovitým majetkem, Hradební 772/12, 110 05 Praha 1

Příjemce : Provozní středisko 0620 Sedlec, Vícenice u Náměště nad Oslavou, 675 71 Náměšť nad Oslavou.

- 6.5. Splatnost faktury je do 30 dnů ode dne jejího doručení objednateli, u faktur doručených objednateli v kalendářním měsíci prosinec a leden se smluvní strany dohodly na prodloužené lhůtě splatnosti do 60 dnů ode dne doručení faktury objednateli.
- 6.6. Faktura se považuje za uhrazenou okamžikem odepsání fakturované částky z účtu objednatele a jejím směřováním na účet zhotovitele.
- 6.7. Objednatel je oprávněn fakturu vrátit zhotoviteli ve sjednané lhůtě splatnosti, neobsahuje-li některý údaj nebo přílohu uvedenou ve smlouvě nebo má jiné závady v obsahu nebo nedostatečný počet výtisků. Při vrácení faktury objednatel uvede důvod jejího vrácení a v případě oprávněného vrácení zhotovitel vystaví fakturu novou. Oprávněným vrácením faktury přestává běžet původní lhůta splatnosti a běží znovu ode dne doručení nové faktury objednateli. Zhotovitel je povinen novou fakturu doručit objednateli do 10 dnů ode dne, kdy mu byla doručena oprávněně vrácená faktura.
- 6.8. Budou-li u zhotovitele shledány důvody k naplnění institutu ručení příjemce zdanitelného plnění podle § 109 zákona č. 235/2004 Sb., o dani z přidané hodnoty, ve znění pozdějších předpisů, bude kupující při zasílání úplaty vždy postupovat zvláštním způsobem zajištění daně podle § 109a tohoto zákona. Smluvní strany berou na vědomí a souhlasí, že v takovém případě bude platba dodavateli za předmět smlouvy (objednávky) snížena o daň z přidané hodnoty, která bude odvedena Ministerstvem obrany na účet správce daně místně příslušného dodavatele. Dodavatel obdrží úhradu za předmět smlouvy (objednávky) ve výši částky odpovídající základu daně a nebude nárokovat úhradu ve výši daně z přidané hodnoty odvedené na účet jemu místně příslušnému správci daně.
- 6.9. Zálohové platby nebudou poskytovány.
- 6.10. Zhotovitel není oprávněn započíst své pohledávky na pohledávky objednatele vůči němu. Zhotovitel není oprávněn postoupit pohledávky vůči objednateli třetí osobě.

## Článek 7

### Vlastnictví a odpovědnost za škodu

- 7.1. Vlastníkem věci, která byla zhotoviteli předána k provedení díla, je po celou dobu plnění díla objednatel.
- 7.2. Nebezpečí vzniku škody na věci předané k provedení díla přechází z objednatele na zhotovitele okamžikem předání věci a podpisem zápisu o předání a převzetí věci smluvními stranami.
- 7.3. Za nebezpečí škody na prováděném díle až do jeho předání přejímajícímu odpovídá zhotovitel.
- 7.4. Oprávnění nakládat s předmětem plnění této smlouvy přechází na objednatele dnem protokolárního převzetí díla (jeho etapy). Vlastnické právo k převzatému dílu (etapě díla) přechází na objednatele dnem zaplacení.
- 7.5. Smluvní strany se dohodly, že v případě náhrady škody se bude hradit pouze skutečná, prokazatelně vzniklá škoda.

## Článek 8

### Záruka za jakost, vady díla a reklamace

- 8.1. Zhotovitel přejímá záruku za jakost díla ve smyslu ustanovení § 2619 OZ po dobu **60 měsíců** od předání a převzetí dokončeného díla. V případě, že dojde k vlastní realizaci stavby dle projektové

dokumentace specifikované v čl. 2 smlouvy, prodlužuje se záruka za jakost na předmět plnění této smlouvy na celou dobu životnosti předmětné stavby. Po tuto dobu odpovídá zhotovitel za vady, které objednatel zjistí a včas reklamuje.

- 8.2.** Záruční doba neběží po dobu, po kterou objednatel nemůže užívat dílo pro jeho reklamované vady. Smluvní strany se výslovně dohodly, že vyskytne-li se v průběhu záruční doby skrytá vada díla, má se za to, že touto vadou dílo trpělo již v době předání.
- 8.3.** Zhotovitel zodpovídá za to, že:
- dílo nemá vady, je kompletní, splňuje určenou funkci a odpovídá požadavkům sjednaným v této smlouvě,
  - navržené řešení předmětné stavby obsažené v projektové dokumentaci je technicky realizovatelné v souladu s obecně závaznými právními předpisy a normami, které se vztahují ke zpracovanému dílu,
  - řešení stavby obsažené v projektové dokumentaci je navrženo ekonomicky, přiměřeně s přihlédnutím k objednatelovým stanoveným účelům.
- 8.4.** Práva z vadného plnění se řídí ustanoveními § 2615 a násl. OZ.
- 8.5.** Reklamacce se uplatňují písemně.
- 8.6.** Zhotovitel je povinen se k reklamaci písemně vyjádřit do 10 kalendářních dnů ode dne jejího obdržení. Ve svém vyjádření zhotovitel uvede, zda vady uznává (včetně návrhu způsobu a termínu jejich odstranění), nebo důvody, proč vady neuznává. Pokud tak neučiní, má se za to, že je reklamacce oprávněná a zhotovitel je povinen odstranit vady do 20 kalendářních dnů od obdržení reklamacce. Po uplynutí této lhůty je objednatel oprávněn pověřit odstraněním vad díla jinou odbornou firmu s tím, že zhotovitel přeučtuje veškeré takto vzniklé náklady.
- 8.7.** O odstranění vady musí být sepsán protokol.
- 8.8.** Zhotovitel je povinen nahradit všechny škody, které vzniknou objednateli či třetí osobě v důsledku vady díla.

## Článek 9

### Smluvní pokuty a úrok z prodlení

- 9.1.** V případě, že zhotovitel nedodrží termín plnění 1. etapy díla sjednaný v čl. 4.2 této smlouvy, uhradí objednateli smluvní pokutu ve výši 1 000,- Kč za každý i započatý den prodlení, a to až do úplného splnění závazku nebo do zániku smluvního vztahu.
- 9.2.** V případě, že zhotovitel bude v prodlení s plněním 2. etapy díla, tj. při nedodržení termínu dohodnutého pro výkon činností v rámci autorského dozoru a zapsaného do stavebního deníku (případně uvedeného v zápise z kontrolního dne stavby, apod.) zavazuje se zaplatit objednateli smluvní pokutu ve výši 1 000,- Kč za každý i započatý den prodlení.
- 9.3.** V případě, že zhotovitel bude v prodlení s odstraňováním vad díla dle čl. 8. smlouvy, zavazuje se zaplatit objednateli smluvní pokutu ve výši 1 000,- Kč za každý i započatý den prodlení a za každou vadu zvlášť.
- 9.4.** V případě, že zhotovitel nevrátí objednateli veškerou zapůjčenou dokumentaci podle čl. 10.8. smlouvy, zavazuje se zaplatit objednateli smluvní pokutu ve výši 1 000,- Kč za každý i započatý den prodlení.
- 9.5.** V případě vad projektové dokumentace (např. v rozdílu výkazu výměr a výkresové dokumentace), v jejichž důsledku prokazatelně dojde v průběhu vlastní realizace stavby dle této projektové dokumentace k navýšení ceny díla za zhotovení této stavby, která vyplývá z výběrového řízení, v rámci něhož bude projektová dokumentace použita jako zadávací dokumentace (dále jen „základní cena stavby“), uhradí zhotovitel objednateli smluvní pokutu ve výši 10 000,-Kč (v případě navýšení do 5 % základní ceny stavby), ve výši 20 000,-Kč (v případě navýšení od 5 do 10 % základní ceny stavby) a ve výši 50 000,-Kč (v případě navýšení větším než 10 % základní ceny stavby).

- 9.6. V případě prodlení objednatele s úhradou faktury uhradí objednatel zhotoviteli úrok z prodlení za každý započatý den prodlení ve výši stanovené nařízením vlády č. 351/2013 Sb., kterým se určuje výše úroků z prodlení a nákladů spojených s uplatněním pohledávky, určuje odměna likvidátora, likvidačního správce a člena orgánu právnické osoby jmenovaného soudem a upravují některé otázky Obchodního věstníku a veřejných rejstříků právnických osob a fyzických osob.
- 9.7. Smluvní pokuty (respektive úrok z prodlení) sjednané touto smlouvou a náklady na vymáhání pohledávek uhradí povinná strana na základě faktury vystavené oprávněnou stranou. Splatnost si smluvní strany sjednávají do 30 dnů po jejím doručení povinné straně. Právo uplatňovat a vymáhat smluvní pokuty (respektive úrok z prodlení) vzniká prvním dnem následujícím po marném uplynutí lhůty.
- 9.8. Smluvní pokuty a úrok z prodlení hradí povinná strana bez ohledu na to, zda a v jaké výši vznikla druhé smluvní straně škoda. Škoda a její náhrada je vymahatelná samostatně vedle smluvní pokuty. Smluvní strany výslovně vylučují použití ustanovení § 2050 OZ.
- 9.9. Smluvní pokuty podle této smlouvy si smluvní strany sjednávají jako ujednání na samotné smlouvě nezávislá pro případ, že jejich smluvní vztah z nějakého důvodu zanikne před řádným dokončením a předáním díla (např. dohodou nebo odstoupením). To znamená, že zůstane zachováno právo objednatele uplatňovat po zhotoviteli smluvní pokuty, na něž mu vznikl nárok po dobu platnosti smlouvy.

#### Článek 10 Zvláštní ujednání

- 10.1. Zhotovitel bere na vědomí, že místem plnění jsou objekty důležité pro obranu státu ve smyslu § 29 zákona č. 222/1999 Sb., o zajišťování obrany ČR, ve znění pozdějších předpisů. V této souvislosti se zavazuje dodržovat následující požadavky objednatele:
- a) Na zpracování předmětu smlouvy se nebudou podílet občané cizí státní příslušnosti, bez státní příslušnosti nebo s několika státními příslušnostmi (s výjimkou občanů členských států NATO a EU).
  - b) Zhotovitel se zavazuje dodržovat veškerá interní nařízení a podmínky upravující vstup do vojenského areálu a případně další omezení stanovená přímým uživatelem, která byla v této souvislosti vydána příslušným orgánem, do jehož působnosti tyto objekty důležité pro obranu státu náleží, a se kterými byl seznámen nejpozději na vstupní technické radě. Nedodržení tohoto ujednání, může být důvodem k vystavení zákazu vstupu pro zaměstnance nebo vydání zákazu vjezdu pro dopravní prostředky.
  - c) K udělení povolení vstupu a vjezdu do vojenského objektu předloží zhotovitel ne starší 3 kalendářních dnů před zahájením prací seznam všech zaměstnanců, kteří budou vstupovat do vojenského objektu (jméno, příjmení, datum a místo narození, číslo občanského průkazu a adresu trvalého bydliště) a seznam registračních značek dopravních prostředků.
  - d) Vystavená povolení opravňující ke vstupu a vjezdu do vojenského objektu se zhotovitel zavazuje prokazatelně vrátit nejpozději v termínu ukončení díla. Nedodržení tohoto ujednání ze strany zhotovitele, opravňuje objednatele k pozastavení platby daňového dokladu (faktury) do doby odstranění uvedeného nedostatku zhotovitelem.
- 10.2. Zhotovitel bude informovat objednatele o stavu rozpracovaného díla na pravidelných technických radách - TER, které bude zhotovitel organizovat podle potřeby, nejméně však 1x za měsíc, nebo na TER organizovaných objednatelem. Vstupní TER se zhotovitel zavazuje zorganizovat nejpozději do 10 kalendářních dnů od podpisu této smlouvy. Objednatel se zavazuje poskytnout zhotoviteli součinnost při zajištění, resp. zprostředkování účasti zástupců Ministerstva obrany na TER. Zápisy z TER budou součástí dokladové části projektové dokumentace.
- 10.3. Objednatel je prostřednictvím kontaktní osoby pro věci technické oprávněn kontrolovat průběžně postup realizace a kvalitu prováděného díla, přičemž k tomuto účelu si může přizvat i

další odborné osoby, které pro provedení této kontroly potřebuje. Za tímto účelem je zhotovitel povinen předložit zástupci objednatele pro věci technické rozpracované dílo k nahlédnutí, a to nejpozději do 3 pracovních dnů od vyžádání.

- 10.4. Při provádění díla je zhotovitel povinen dodržovat příslušné platné právní předpisy (zákony, vyhlášky) a technické normy (ČSN, EN) vztahující se k předmětnému dílu.
- 10.5. Vzhledem k tomu, že objednatel není dle platné legislativy oprávněn vydat zhotoviteli plnou moc k projednání projektové dokumentace, připraví zhotovitel v dostatečném časovém předstihu žádosti o posouzení projektové dokumentace, které prostřednictvím technického dozoru objednatele předloží objednateli k podpisu. Objednatel podepíše předložené žádosti bezodkladně a nejpozději do 5 pracovních dnů je předá cestou technického dozoru objednatele zhotoviteli. Předání žádostí a potřebných příloh příslušným orgánům a organizacím zajistí zhotovitel.
- 10.6. Zapracování případných připomínek dotčených orgánů a organizací pověřených výkonem státní (vojenské) správy a ostatních dotčených osob do projednané projektové dokumentace nesmí být řešeno formou číslovaných doplňků nebo změn k této projektové dokumentaci.
- 10.7. Pokud zhotovitel při provádění díla zjistí, že pro bezvadné provedení díla je nezbytné provést činnosti (výkony), které nejsou specifikovány v předmětu smlouvy, je povinen bezodkladně informovat objednatele.
- 10.8. Zhotovitel je povinen vrátit objednateli veškerou zapůjčenou dokumentaci, a to nejpozději do 14 kalendářních dnů po předání 1. etapy díla objednateli.
- 10.9. Stupeň utajení projektové dokumentace:  
- bez utajení,
- 10.10. Zhotovitel není oprávněn poskytnout výsledek jeho činnosti, který je předmětem této smlouvy, jiným osobám než objednateli. Prvopisy všech součástí díla je zhotovitel povinen uschovat nejméně po dobu pěti let od předání a převzetí předmětu díla. Na žádost objednatele se zhotovitel zavazuje po tuto dobu poskytnout objednateli jejich kopie, a to za úhradu nutných nákladů.
- 10.11. Zhotovitel prohlašuje, že dílo není zatíženo žádnými právy třetích osob. Zhotovitel zejména odpovídá za případné porušení práv z průmyslového nebo jiného duševního vlastnictví třetích osob.
- 10.12. Pokud jakýkoliv výsledek činnosti zhotovitele dle této smlouvy je autorským dílem podle zákona č. 121/2000 Sb., o právu autorském, o právech souvisejících s právem autorským a o změně některých zákonů (autorský zákon), ve znění pozdějších předpisů, nebo jinak chráněné duševní vlastnictví, poskytuje zhotovitel podpisem této smlouvy objednateli k takovému výsledku činnosti zhotovitele jako celku i jeho části časově neomezené, přenosné, neexkluzivní oprávnění (licenci). Současně zhotovitel poskytuje objednateli oprávnění autorské dílo či jiné duševní vlastnictví vytvořené pro objednatele dle této smlouvy upravovat či měnit. Jde-li o výsledek činnosti subdodavatele, který podléhá ochraně podle autorského zákona nebo podobného obecně závazného právního předpisu podle právního řádu bydliště/místa podnikání subdodavatele, zavazuje se zhotovitel zajistit pro objednatele ve vztahu k takovému dokumentu zhotovitele oprávnění v stejném rozsahu, jaký je požadován pro výsledek činnosti zhotovitele podle tohoto ustanovení smlouvy. Odměna za poskytnutí veškerých uvedených oprávnění/licencí je již zahrnuta v ceně díla. Objednatel není povinen poskytnutou licenci využít.
- 10.13. V případě, že popis materiálu nebo výrobku (jeho technické a kvalitativní parametry a vlastnosti) bude v rámci projektové dokumentace (včetně výkazu výměr) řešen odkazem na konkrétní referenční výrobek, budou pro tyto účely voleny výrobky vyráběné v zemích Evropské unie, Švýcarsku, Norsku a členských státech NATO. Tyto výrobky musí současně splňovat technické požadavky stanovené zákonem č. 90/2016 Sb., o posuzování shody stanovených výrobků při jejich dodávání na trh a předpisy souvisejícími.

**10.14. Objednatel zabezpečí výkon činnosti koordinátora BOZP v rámci přípravy a realizace sám. Zhotovitel je povinen k součinnosti s koordinátorem BOZP a je povinen zapracovat připomínky do PD.**

**Zhotovitel řádně vyhodnotí :**

**v souhrnné technické zprávě část B. b) - požadavky na zpracování plánu bezpečnosti a ochrany zdraví při práci na staveništi** podle přílohy č.5 k NV č. 591/2006 Sb (Práce a činnosti vystavující fyzickou osobu zvýšenému ohrožení života nebo poškození zdraví, při jejichž provádění vzniká povinnost zpracovat plán BOZP).

**v souhrnné technické zprávě část B. d) – zvláštní podmínky a požadavky na organizaci staveniště a provedení prací na něm,** vyplývající zejména z druhu stavebních prací, vlastností staveniště nebo požadavků zadavatele (uživatele) na provádění stavby apod.

**10.15.** Zhotovitel není oprávněn v průběhu plnění svého závazku dle této smlouvy a ani po jeho splnění bez písemného souhlasu objednatele poskytovat jakékoliv informace, se kterými se seznámil v souvislosti s plněním svého závazku, a podkladové materiály v listinné či elektronické podobě, které mu byly poskytnuty v souvislosti s plněním závazku dle této smlouvy, třetím osobám (mimo případné poddodavatele). Poskytnuté informace jsou ve smyslu § 1730 OZ důvěrné.

**10.16.** Zhotovitel podpisem této smlouvy uděluje podle zákona č. 101/2000 Sb., o ochraně osobních údajů, ve znění pozdějších předpisů, souhlas objednateli, jako správci údajů, se zpracováním jeho osobních a dalších údajů ve smlouvě uvedených pro účely naplnění práv a povinností vyplývajících z této smlouvy, a to po dobu její platnosti a dobu stanovenou pro archivaci.

## Článek 11 Zánik závazků

**11.1.** Smluvní strany se dohodly, že závazek ze smluvního vztahu zaniká v těchto případech:

- a) splněním všech závazků řádně a včas;
- b) dohodou smluvních stran při vzájemném vyrovnání účelně vynaložených a prokazatelně doložených nákladů ke dni zániku smlouvy;
- c) jednostranným odstoupením od smlouvy pro její podstatné porušení;
- d) jednostranným odstoupením objednatele od smlouvy v případě, že zhotovitel předal objednateli před uzavřením této smlouvy nepravdivé nebo neúplné informace a doklady, jejichž obsah nebo samotný fakt (ne)doložení mohly ovlivnit zadávací řízení a rozhodnutí objednatele o sjednání této smlouvy;
- e) jednostranným odstoupením objednatele od smlouvy v případě, že bude vůči majetku zhotovitele vyhlášeno insolvenční řízení, v němž bude vydáno rozhodnutí o úpadku nebo byl-li vůči zhotoviteli insolvenční návrh zamítnut pro nedostatek majetku k úhradě nákladů insolvenčního řízení;
- f) jednostranným odstoupením objednatele nebo zhotovitele v případě, kdy ani postupem podle čl. 4.3.smlouvy nebude možné získat potřebné právo k pozemku dotčenému připravovanou stavbou, nedohodnou-li se smluvní strany jinak.

**11.2.** Nastanou-li u některé ze smluvních stran skutečnosti bránící řádnému plnění této smlouvy, je tato smluvní strana povinna to ihned bez zbytečného odkladu oznámit druhé straně a vyvolat jednání zástupců oprávněných k jednání ve věcech smluvních.

**11.3.** Chce-li některá ze stran od této smlouvy odstoupit na základě ujednání z této smlouvy vyplývajících, je povinna svoje odstoupení písemně oznámit druhé straně. V odstoupení musí být dále uveden důvod, pro který strana od smlouvy odstupuje a přesná citace toho ustanovení smlouvy, který jí k takovému kroku opravňuje. Bez těchto náležitostí je odstoupení neplatné.

**11.4.** Za podstatné porušení smlouvy ze strany zhotovitele se považuje:

- a) prodlení s plněním 1. etapy díla déle než 30 kalendářních dnů;

- b) nedodržení ujednání o záruce a odpovědnosti za vady;
  - c) opakované neplnění jednotlivých činností v rámci výkonu autorského dozoru;
  - d) porušení závazků specifikovaných v čl. 10.1. nebo 10.2. smlouvy.
- 11.5. Odstoupení od smlouvy se dále řídí ustanoveními § 2001 a násl. OZ.
- 11.6. Odstoupí-li některá ze smluvních stran od této smlouvy na základě ujednání z této smlouvy vyplývajících, povinnosti obou stran jsou poté následující:
- a) zhotovitel provede soupis všech prací (výkonů) provedených ke dni oznámení o odstoupení od této smlouvy a jejich finanční ocenění;
  - b) zhotovitel vyzve objednatele k předání a převzetí rozpracovaného díla a objednatel je povinen do 30 kalendářních dnů od obdržení vyzvání zahájit přejímací řízení rozpracovaného díla;
  - c) po převzetí rozpracovaného díla objednatelem a vzájemném odsouhlasení finančního ocenění vystaví zhotovitel konečnou fakturu (daňový doklad) rozpracovaného díla;
  - d) smluvní strana, která důvodně odstoupí od smlouvy zapříčinila, je povinna uhradit druhé straně veškeré náklady jí vzniklé z důvodů odstoupení od této smlouvy;
  - e) nemá-li však částečné plnění pro objednatele význam, může v souladu s § 2004 odst. 2 OZ od smlouvy odstoupit ohledně celého plnění.
- 11.7. Zhotovitel není oprávněn zcela ani zčásti postoupit na třetí osobu žádné ze svých práv, ani žádný ze svých závazků plynoucích z této smlouvy ani tuto smlouvu jako celek.

## Článek 12 Závěrečná ujednání

- 12.1. Vztahy mezi smluvními stranami se řídí právním řádem České republiky. Smluvní strany se dohodly, že vztahy v této smlouvě neupravené se řídí ustanoveními OZ. Spory, které nebudou vyřešeny dohodou, budou řešeny před soudem obecně příslušným dle sídla objednatele.
- 12.2. Tuto smlouvu lze měnit pouze formou písemných, vzestupně číslovaných dodatků, potvrzených oběma smluvními stranami.
- 12.3. Je-li nebo stane-li se některé ustanovení smlouvy neplatné či neúčinné, nedotýká se to ostatních ustanovení, která zůstávají platná a účinná. Smluvní strany se v tomto případě zavazují dohodou nahradit ustanovení neplatné či neúčinné novým ustanovením platným či účinným, které nejlépe odpovídá původně zamýšlenému účelu ustanovení neplatného či neúčinného.
- 12.4. Veškerá komunikace mezi smluvními stranami týkající se této smlouvy musí být učiněna v písemné formě, není-li v textu smlouvy uvedeno výslovně jinak, a musí být doručena osobně nebo prostřednictvím doporučené poštovní zásilky nebo datové schránky na adresy uvedené v záhlaví této smlouvy. V případě doručení jakékoli písemnosti faxem nebo e-mailem musí být originál tohoto dokumentu v listinné podobě doručen adresátovi osobně nebo prostřednictvím doporučené poštovní zásilky na adresu uvedenou v záhlaví této smlouvy.
- 12.5. Smluvní strany sjednávají pravidla pro doručování vzájemných písemností tak, že písemnost se v případě pochybností nebo nedoručitelnosti považuje za doručenu nejpozději třetím pracovním dnem po jejím odeslání na adresu uvedenou v záhlaví této smlouvy, nedoručí-li druhá strana písemné oznámení o změně adresy, a to bez ohledu na to, zda se adresát na této adrese zdržuje a zásilku vyzvedne, není-li doručováno datovou schránkou.
- 12.6. Zhotovitel bere na vědomí, že objednatel je ve smyslu § 2 odst. 1 zákona č. 106/1999 Sb., o svobodném přístupu k informacím, ve znění pozdějších předpisů, a § 2 odst. 1 zákona č. 340/2015 Sb., o zvláštních podmínkách účinnosti některých smluv, uveřejňování těchto smluv a o registru smluv (zákon o registru smluv) povinným subjektem a souhlasí se zveřejněním této smlouvy. Tento souhlas je poskytován do budoucna na dobu neurčitou pro účely informování veřejnosti o činnosti smluvních stran. Výslovně je pro strany této smlouvy sjednána možnost zpřístupnění či zveřejnění celé této smlouvy v jejím plném znění, jakož i všech úkonů a

okolností s touto smlouvou přímo souvisejících, pokud tím nedojde k porušení zákonem stanovené povinnosti mlčenlivosti.

- 12.7.** Smluvní strany berou na vědomí, že ve smyslu ustanovení čl. 6 odst.1 písm.b) nařízení evropského parlamentu a rady (EU) 2016/679 o ochraně fyzických osob v souvislosti se zpracováním osobních údajů a o zrušení směrnice 95/46/ES (obecné nařízení o ochraně osobních údajů) (dále jen „GDPR“) a ustanovení § 5 odst. 2 písm. b) zákona č. 101/2000 Sb., o ochraně osobních údajů a o změně některých zákonů, ve znění pozdějších předpisů budou shromažďovat a zpracovávat osobní údaje fyzických osob vzájemně si poskytnuté, a to za účelem realizace této smlouvy. Smluvní strany současně dle ustanovení čl.6 odst.1 písm. a) GDPR souhlasí s tím, že budou ve smyslu ustanovení § 11 zákona č.101/2000 Sb. shromažďovat a zpracovávat osobní údaje fyzických osob jimi ve smlouvě uvedených v rozsahu titulu, jména a příjmení, čísla občanského průkazu, rodného čísla nebo data narození, bydliště, telefonního čísla a e-mailové adresy a registrační značky vozidla, a to pouze za účelem plnění právních povinností, které se na ně vztahují. Jiné využití se vylučuje.
- 12.8.** Kontrolní orgán Vojenského útvaru 2427 Sedlec, Vícenice u Náměště n/O (dále jen „kontrolní orgán“) provádí kontrolní činnost k zajištění bezpečnosti utajovaných informací před kompromitujícím vyzařováním informačních systémů a elektronických prostředků se všemi subjekty v areálu letiště.
- 12.9.** Zhotovitel zabezpečí, že v jimi provozovaných prostorech nebudou instalovat nebo provozovat technické prostředky využitelné k provádění tzv. pasivního odposlechu (prostředky schopné záznamu, přenosu, analýzy elektromagnetického spektra apod.) v objektech, které v areálu základny využívají ke své činnosti.
- 12.10.** Zhotovitel musí umožnit vstup kontrolním orgánům do prostoru, který využívají ke své činnosti, za účelem provedení kontroly, zda se v těchto prostorech nenachází technické prostředky schopné záznamu, přenosu, analýzy elektromagnetického spektra apod.
- 12.11.** Kontrolní orgán se musí prokázat kontrolovanému subjektu „Písemným pověřením ke kontrole“ a „Kontrolním listem“, ve kterých jsou uvedeny osoby provádějící kontrolní činnost, datum provádění kontrolní činnosti, obsah kontrolní činnosti a podpis velitele nebo jeho zástupce. Velitel VÚ 2427 je povinen zabezpečit aby osoby splňovali podmínky vstupu do prostorů kontrolovaného subjektu (např. zdravotní průkaz, osvědčení fyzické osoby pro styk s UI požadovaného stupně apod.). Kontrolní orgán si vyžádá u kontrolovaného subjektu doprovod osoby, která bude přítomná po celou dobu kontroly využívaných prostor.
- 12.12.** Zhotovitel zabezpečí zpracování seznamu osob, které mají povolen vstup kontrolovaného prostoru (jedná se o areál letiště VÚ 2427 Sedlec, Vícenice u Náměště n/O), průběžně provádí jeho aktualizaci a předává Bezpečnostnímu manažerovi (BM) VÚ 2427 (kontaktní údaj pro komunikaci [REDAKCE]). Zhotovitel stanoví podmínky pro vstup do jimi využívaných prostor z hlediska bezpečnosti práce.
- 12.13.** Smluvní strany se zavazují zachovávat mlčenlivost o skutečnostech, o nichž se dozvěděly v souvislosti s plněním této smlouvy a nesdělovat je třetím stranám. Zhotovitel bere na vědomí, že objednatel je ve smyslu § 2 odst. 1 zákona č. 106/1999 Sb., o svobodném přístupu k informacím, ve znění pozdějších předpisů, povinným subjektem a souhlasí se zveřejněním této smlouvy v režimu tohoto zákona.
- 12.14.** Tuto smlouvu lze platně měnit pouze písemnými, vzestupně číslovanými dodatky, podepsanými oběma smluvními stranami.
- 12.15.** Tato smlouva o 16 stránkách je vyhotovena pouze v elektronické podobě a podepsána zaručeným elektronickým podpisem
- 12.16.** Tato smlouva nabývá platnosti dnem podpisu poslední smluvní strany a účinnosti dnem uveřejnění v registru smluv podle zákona č. 340/2015 Sb., o zvláštních podmínkách účinnosti některých smluv, uveřejňování těchto smluv a o registru smluv (zákon o registru smluv).
- 12.17.** Smluvní strany prohlašují, že si tuto smlouvu před podpisem přečetly a stvrzují, že byla uzavřena po vzájemné shodě na jejím obsahu, podle jejich pravé svobodné vůle, určitě, vážně a srozumitelně, nikoliv v tísní za nápadně nevýhodných podmínek.



Nedílnou součástí smlouvy jsou přílohy:

Příloha č. 1 : Seznam CB desek	- počet stran: 1
Příloha č. 2 : Lokalizace desek	- počet stran :1
Příloha č. 3 : Schéma oprav	- počet stran : 2
Příloha č. 4 : Seznam CB desek	- počet stran: 2
Příloha č. 5 : Lokalizace desek	- počet stran: 1
Příloha č. 6 : Schéma oprav	- počet stran: 2
Příloha č. 7: Seznam CB desek	- počet stran: 2
Příloha č. 8: Lokalizace desek	- počet stran : 1
Příloha č. 9: Cenová kalkulace	- počet stran: 1

za objednatele

Ing. Miroslav Flajtinger  
vedoucí oddělení provozu Brno  
Česká republika – Ministerstvo obrany  
Agentura hospodaření s nemovitým  
majetkem

za zhotovitele

Ing. Bohuslav Shejbal  
jednatel  
OPTIMA, spol. s r.o.

Ing. Shejbal  
Bohuslav

Digitálně podepsal Ing. Shejbal  
Bohuslav  
DN: c=CZ, 2.5.4.97=ATM/CZ-15030709,  
o=OPTIMA, spol. s r.o., ou=1, cn=Ing.  
Shejbal Bohuslav, sn=Shejbal,  
givenName=Bohuslav,  
serialNumber=P249340  
Datum: 2022.01.04 13:52:10 +01'00'



## Seznam CB desek TEVYCED na RWY:

Jedná se o CB desky TEVYCED v pásu C a D od čísla 4 (včetně) do čísla 43 (včetně).

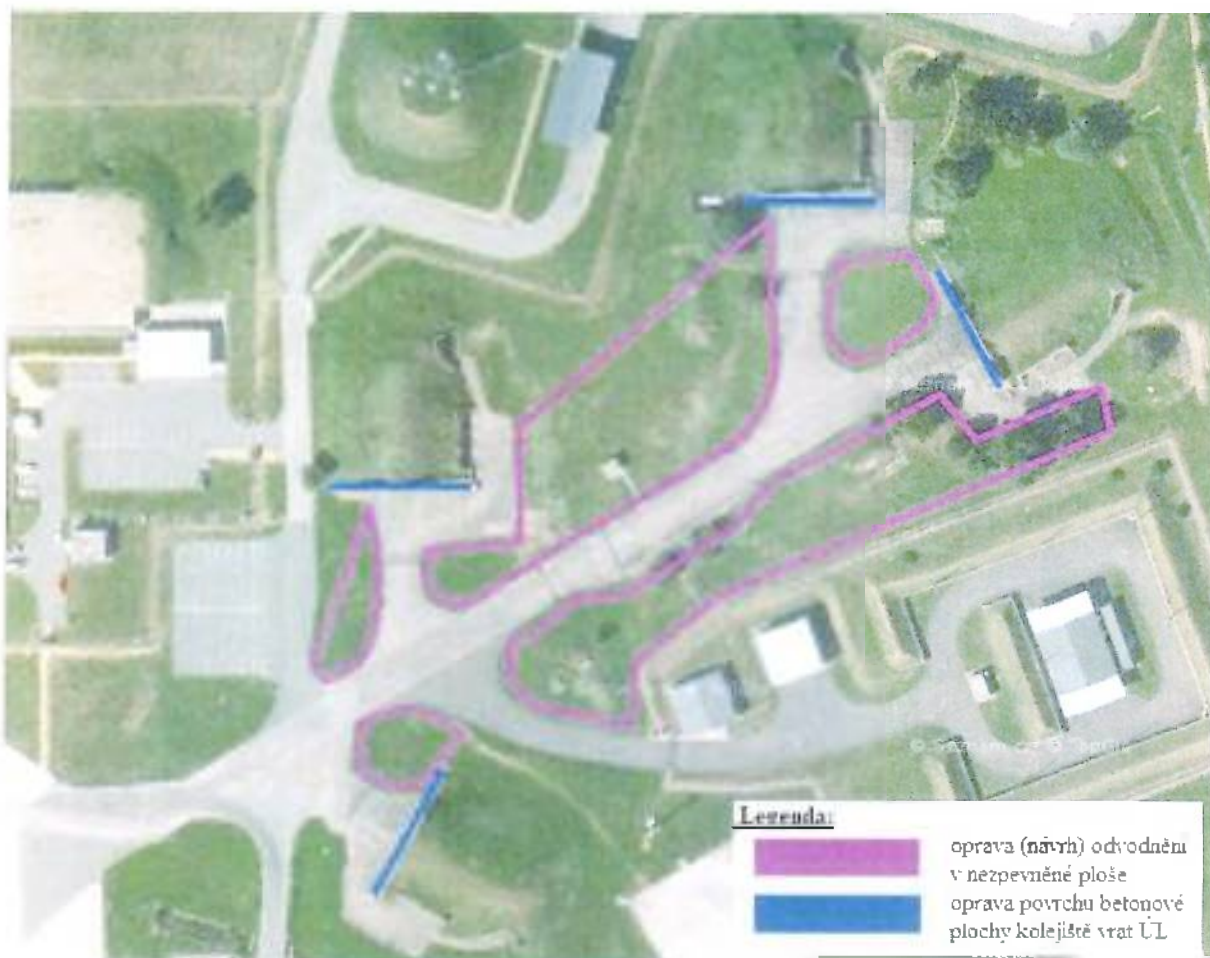
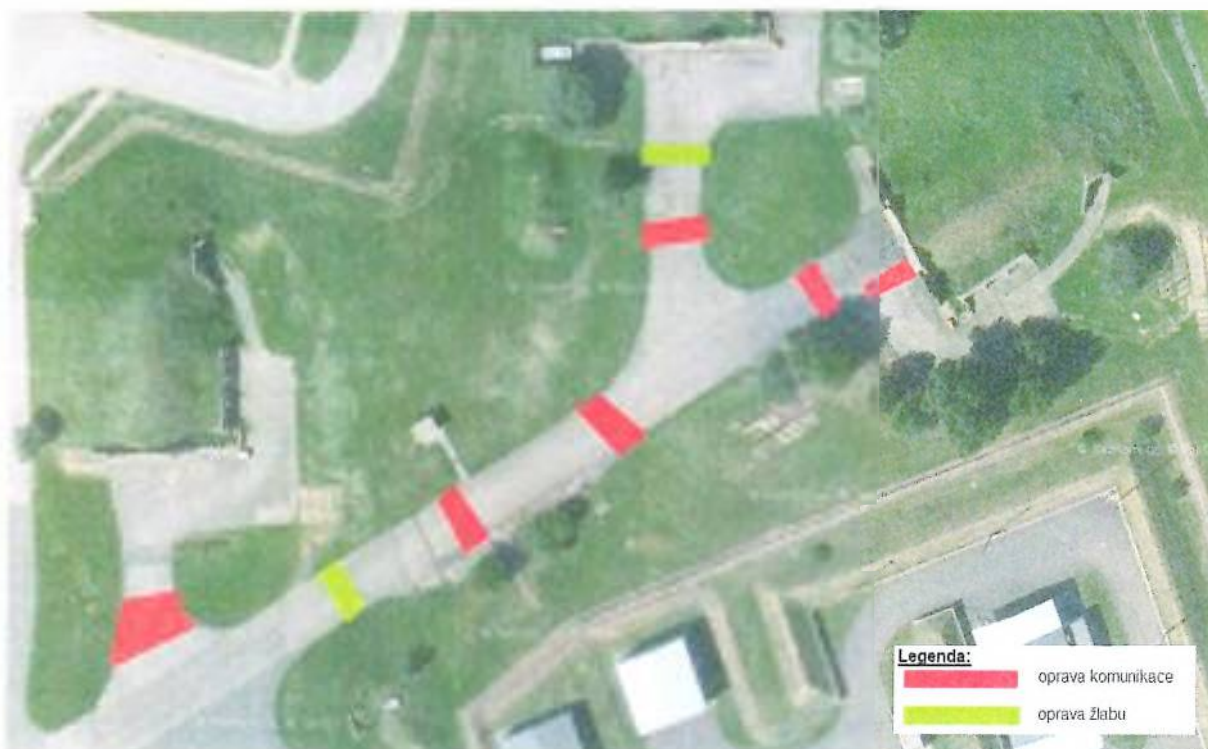
C 4	D 4
C 5	D 5
C 6	D 6
C 7	D 7
C 8	D 8
C 9	D 9
C 10	D 10
C 11	D 11
C 12	D 12
C 13	D 13
C 14	D 14
C 15	D 15
C 16	D 16
C 17	D 17
C 18	D 18
C 19	D 19
C 20	D 20
C 21	D 21
C 22	D 22
C 23	D 23
C 24	D 24
C 25	D 25
C 26	D 26
C 27	D 27
C 28	D 28
C 29	D 29
C 30	D 30
C 31	D 31
C 32	D 32
C 33	D 33
C 34	D 34
C 35	D 35
C 36	D 36
C 37	D 37
C 38	D 38
C 39	D 39
C 40	D 40
C 41	D 41
C 42	D 42
C 43	D 43

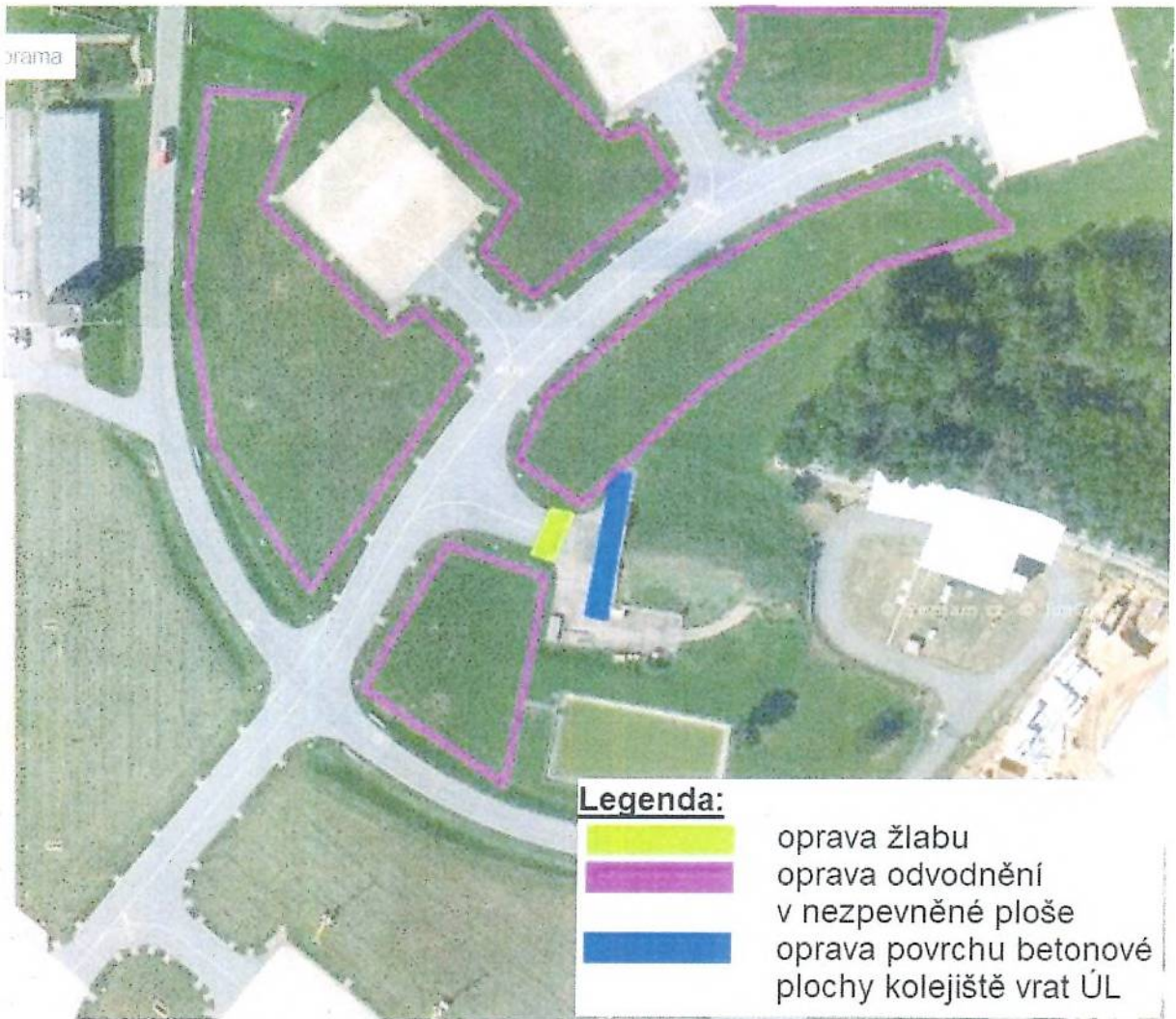
CB deska 43

CB deska 4

Prostor praci  
Oprava 80 ks CB desek TEVYCED.







## Seznam CB desek TEVYCED na RWY:

Jedná se o CB desky TEVYCED v pásu C a D od čísla 109 (včetně) do čísla 161 (včetně) a v pásu B a E od čísla 142 (včetně) do čísla 161 (včetně).

B 161	C 161	D 161	E 161
B 160	C 160	D 160	E 160
B 159	C 159	D 159	E 159
B 158	C 158	D 158	E 158
B 157	C 157	D 157	E 157
B 156	C 156	D 156	E 156
B 155	C 155	D 155	E 155
B 154	C 154	D 154	E 154
B 153	C 153	D 153	E 153
B 152	C 152	D 152	E 152
B 151	C 151	D 151	E 151
B 150	C 150	D 150	E 150
B 149	C 149	D 149	E 149
B 148	C 148	D 148	E 148
B 147	C 147	D 147	E 147
B 146	C 146	D 146	E 146
B 145	C 145	D 145	E 145
B 144	C 144	D 144	E 144
B 143	C 143	D 143	E 143
B 142	C 142	D 142	E 142
	C 141	D 141	
	C 140	D 140	
	C 139	D 139	
	C 138	D 138	
	C 137	D 137	
	C 136	D 136	
	C 135	D 135	
	C 134	D 134	
	C 133	D 133	
	C 132	D 132	
	C 131	D 131	
	C 130	D 130	
	C 129	D 129	
	C 128	D 128	
	C 127	D 127	
	C 126	D 126	
	C 125	D 125	
	C 124	D 124	
	C 123	D 123	

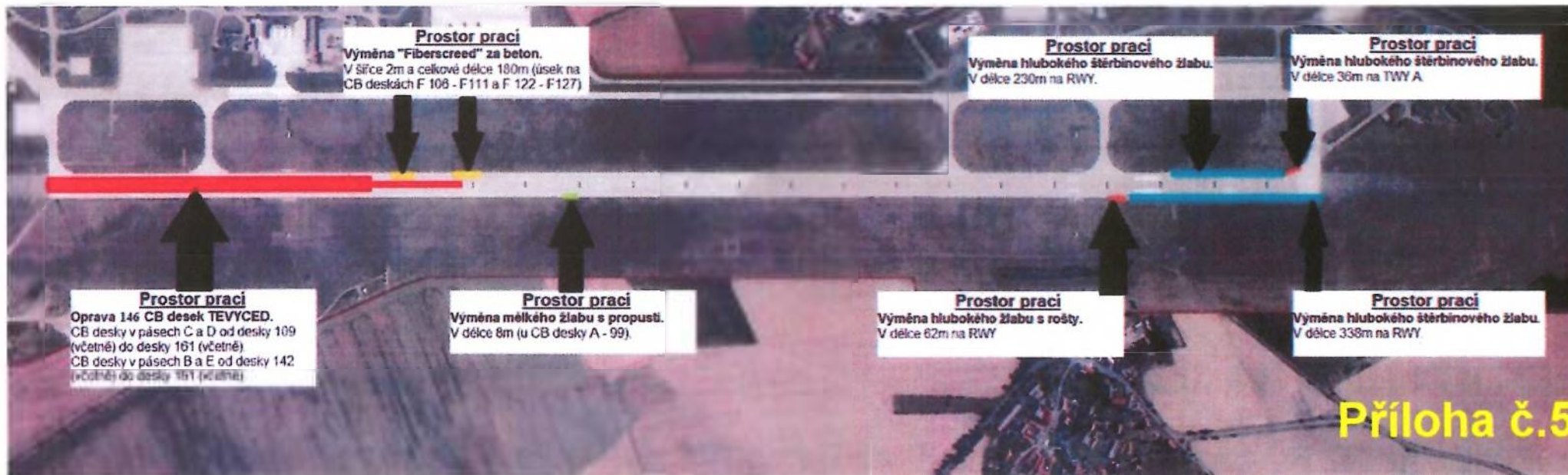
	C 122	D 122	
	C 121	D 121	
	C 120	D 120	
	C 119	D 119	
	C 118	D 118	
	C 117	D 117	
	C 116	D 116	
	C 115	D 115	
	C 114	D 114	
	C 113	D 113	
	C 112	D 112	
	C 111	D 111	
	C 110	D 110	
	C 109	D 109	

Seznam CB desek na RWY – výměna „FiberScreed“:

Výměna „FiberScreed“ na RWY o délce 180 m a šířce 2 m.

F 106
F 107
F 108
F 109
F 110
F 111
F 122
F 123
F 124
F 125
F 126
F 127





Výměna CB desek TEVYCED na TWY D o celkové výměře 3 502,79 m<sup>2</sup> a oprava mělkého žlabu o celkové délce 282m.

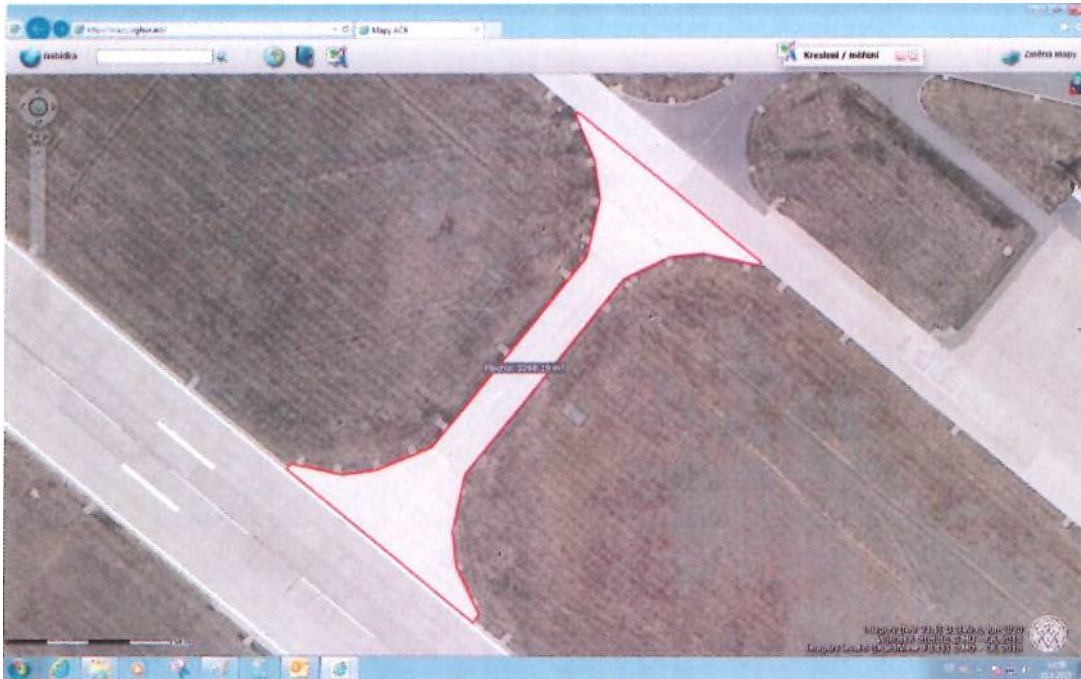


Výměna CB desek TEVYCED na TWY B o celkové výměře 4002,5 m<sup>2</sup>.





Výměna CB desek TEVYCED na TWY C o celkové výměře 3 268,2 m<sup>2</sup>.

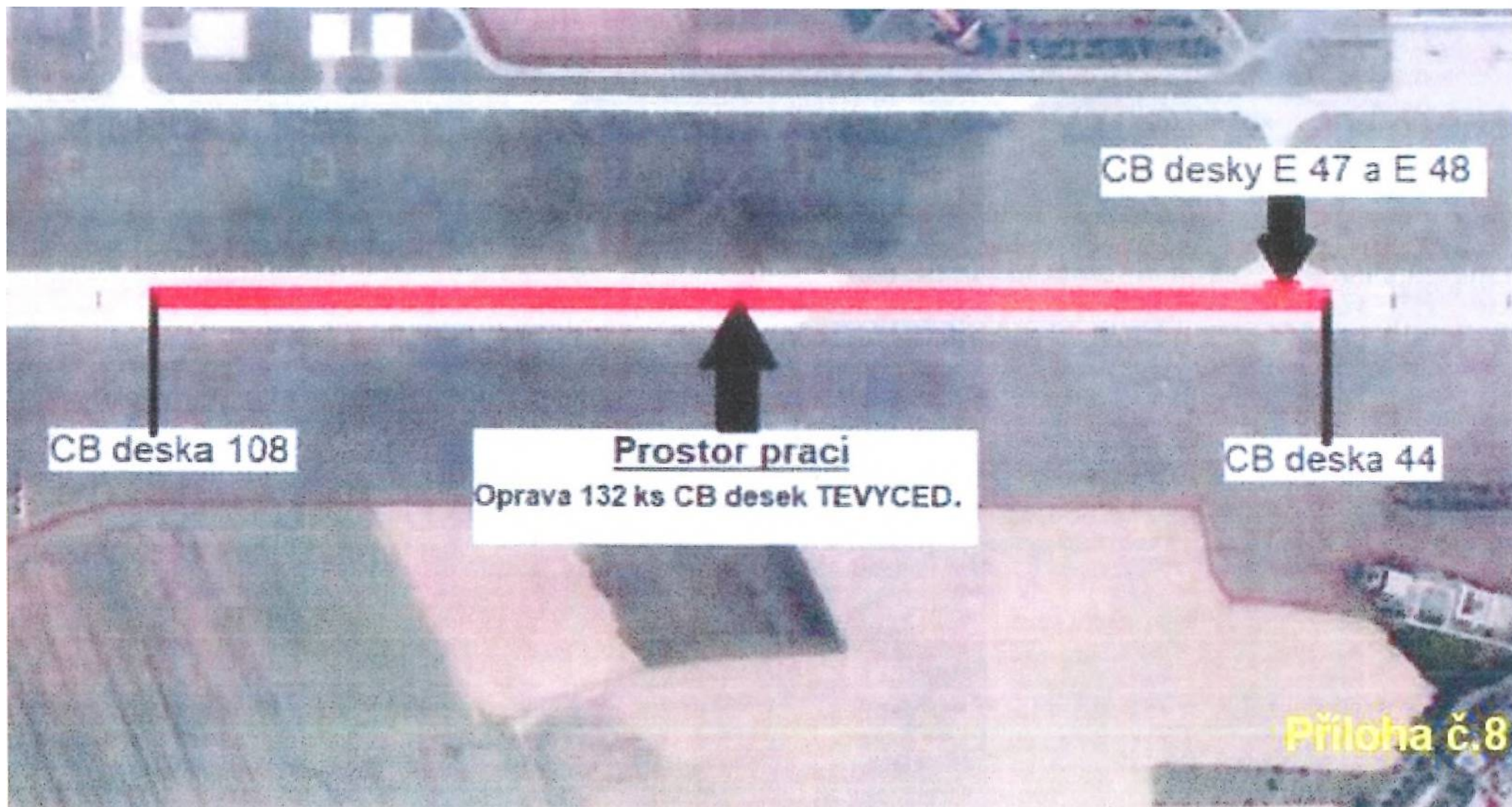


## Seznam CB desek TEVYCED na RWY:

Jedná se o CB desky TEVYCED v pásu C a D od čísla 44 (včetně) do čísla 108 (včetně)  
a CB desky E 47 a E 48.

C 44	D 44	
C 45	D 45	
C 46	D 46	
C 47	D 47	E 47
C 48	D 48	E 48
C 49	D 49	
C 50	D 50	
C 51	D 51	
C 52	D 52	
C 53	D 53	
C 54	D 54	
C 55	D 55	
C 56	D 56	
C 57	D 57	
C 58	D 58	
C 59	D 59	
C 60	D 60	
C 61	D 61	
C 62	D 62	
C 63	D 63	
C 64	D 64	
C 65	D 65	
C 66	D 66	
C 67	D 67	
C 68	D 68	
C 69	D 69	
C 70	D 70	
C 71	D 71	
C 72	D 72	
C 73	D 73	
C 74	D 74	
C 75	D 75	
C 76	D 76	
C 77	D 77	
C 78	D 78	
C 79	D 79	
C 80	D 80	
C 81	D 81	
C 82	D 82	

C 83	D 83	
C 84	D 84	
C 85	D 85	
C 86	D 86	
C 87	D 87	
C 88	D 88	
C 89	D 89	
C 90	D 90	
C 91	D 91	
C 92	D 92	
C 93	D 93	
C 94	D 94	
C 95	D 95	
C 96	D 96	
C 97	D 97	
C 98	D 98	
C 99	D 99	
C 100	D100	
C 101	D101	
C 102	D 102	
C 103	D 103	
C 104	D 104	
C 105	D 105	
C 106	D 106	
C 107	D 107	
C 108	D 108	
C 104	D 104	
C 105	D 105	
C 106	D 106	
C 107	D 107	
C 108	D 108	



CB desky E 47 a E 48

CB deska 108

Prostor praci  
Oprava 132 ks CB desek TEVYCED.

CB deska 44

Příloha č.8



Projektová dokumentace k opravě letištní plochy (RWY, TWY's B, C a D), 2. BRP a APN J Letiště  
Sedlec- 2023-2025 - cenová kalkulace

P.č.	Práce	Počet hodin	Cena za 1 hod bez DPH	Cena celkem bez DPH
<b>A) Etapa oprav v roce 2023</b>				
1) Oprava CB desek na RWY				
2) Oprava 2. BRP a APN J (prostor před ÚL č. 15)				
1	DPS - výkresová část + písemná část PD	190		
2	DPS - dokladová část, související IČ	30		
3	Zaměření	8		
4	Rozpočet a výkaz výměr	30		
5	Ostatní náklady	40		
6	Autorský dozor	50		
Cena celkem bez DPH činí				
DPH 21% činí				
Cena zakázky včetně DPH činí				
<b>B) Etapa oprav v roce 2024</b>				
3) Oprava CB desek na RWY				
4) Oprava CB desek na TWY D				
5) Oprava odvodu povrchové vody (kanalizace) na RWY, TWY's A, D				
1	DPS - výkresová část+ písemná část PD	380		
2	DPS - dokladová část, související IČ	45		
3	Zaměření	10		
4	Rozpočet a výkaz výměr	60		
5	Ostatní náklady	50		
6	Autorský dozor	87,5		
DPH 21% činí				
Cena zakázky včetně DPH činí				
<b>C) Etapa oprav v roce 2025</b>				
6) Oprava CB desek na RWY				
7) Oprava CB desek na TWY B				
8) Oprava CB desek na TWY C				
1	DPS - výkresová část+ písemná část PD	400		
2	DPS - dokladová část, související IČ	45		
3	Zaměření	10		
4	Rozpočet a výkaz výměr	60		
5	Ostatní náklady	50		
6	Autorský dozor	100		
Cena celkem bez DPH činí				
DPH 21% činí				
Cena zakázky včetně DPH činí				
<b>Cena celkem za Etapy 2023-2025</b>				
Cena celkem bez DPH činí				1 134 000,00
DPH 21% činí				
Cena zakázky včetně DPH činí				