



SMLOUVA číslo SM-2009-5-001715

o dodávce vody z vodovodu a odvádění odpadních vod

1. Smluvní strany**1. 1. Dodavatel:** Pelhřimovská vodárenská s.r.o.Se sídlem: Radětínská 1158, 393 01 Pelhřimov
Korespondenční adresa: Kouřimského 2532, 393 01 Pelhřimov
Zastoupený: Ing. Vlastimilem Šebestou, jednatelem společnosti
Spisová značka: C 24345, Krajský soud v Českých Budějovicích

IČO: 04605683 DIČ: CZ04605683

1. 2. Odběratel (vlastník pozemku nebo stavby připojené na vodovod nebo kanalizaci):Jméno, příjmení (obchodní firma): HZS Kraje Vysočina
Adresa (trvalý pobyt, sídlo): Ke Skalce 32
Obec: Jihlava PSČ 58601
IČO: 70885184 DIČ: CZ 4 CP P51 P4 (nepřít. BPH) Datum narození:Zastoupený: *plk. Mgr. Jiřím Němcem***2. Vlastník vodovodní sítě:****Město Pelhřimov**
Adresa sídla: Masarykovo náměstí 1, 393 01 Pelhřimov
IČO: 00248801
Zastoupen: starostou města**Vlastník kanalizační sítě:****Město Pelhřimov**
Adresa sídla: Masarykovo náměstí 1, 393 01 Pelhřimov
IČO: 00248801
Zastoupen: starostou města**3. Provozovatel vodovodní sítě:****Pelhřimovská vodárenská s.r.o.**
Adresa sídla: Radětínská 1158, 393 01 Pelhřimov
IČO: 04605683
Statutární orgán: Ing. Vlastimil Šebesta - jednatel
Společnost je zapsána pod spisovou značkou C 24345 u Krajského soudu v Českých Budějovicích.**Provozovatel kanalizační sítě:****Pelhřimovská vodárenská s.r.o.**
Adresa sídla: Radětínská 1158, 393 01 Pelhřimov
IČO: 04605683
Statutární orgán: Ing. Vlastimil Šebesta - jednatel
Společnost je zapsána pod spisovou značkou C 24345 u Krajského soudu v Českých Budějovicích.**4. Místo plnění, odběrné místo**

Smluvní strany se dohodly, že místem dodávky vody a/nebo odvádění odpadních vod je pozemek nebo stavba připojená přípojkou na vodovod nebo kanalizaci (dále jen „Odběrné místo“).

Odběratel prohlašuje, že vlastníkem Vodovodní přípojky je: Odběratel
Odběratel prohlašuje, že vlastníkem Kanalizační přípojky je: OdběratelČíslo odběrného místa: 0099-0421
Obec: Pelhřimov
Ulice: Požárnická
PSC: 393 01Část obce: Pelhřimov
K. ú.: Pelhřimov
Číslo popisné: 1240
Parcelní číslo: *2694/44*

5. Předmět smlouvy

Předmět smlouvy o dodávce vody a odvádění odpadních vod (dále jen „Smlouva“) je úprava vztahů mezi dodavatelem a odběratelem při dodávkách vody a odvádění odpadních vod. Nedílnou součástí této smlouvy jsou „Obchodní podmínky pro dodávku vody z vodovodu a odvádění odpadních vod kanalizací“ (**Příloha I.**). Ve věcech neupravených touto smlouvou se práva a povinnosti řídí zák. č. 274/2001 Sb., o vodovodech a kanalizacích pro veřejnou potřebu a o změně některých zákonů (zákon o vodovodech a kanalizacích), ve znění pozdějších předpisů a vyhláškou č. 428/2001 Sb., kterou se provádí zákon č. 274/2001 Sb., o vodovodech a kanalizacích pro veřejnou potřebu a o změně některých zákonů (zákon o vodovodech a kanalizacích).

5. 1. Voda dodávaná:

Parametry pro dodávku vody:

- Profil vodovodní přípojky: min. DN 20
- Počet trvale připojených osob:
- Limit množství dodávané vody (m³/den): 24
- Kapacita vodoměru: dle typu instalovaného vodoměru

Jakost dodávané vody dle zákona 258/2000 Sb. a vyhlášky č. 252/2004 Sb. v platných zněních.

Tlakové poměry v místě přípojky: min. 0,15 MPa, max. 0,6 MPa (v odůvodněných případech 0,7 MPa).

Ukazatele jakosti dodávané pitné vody a hodnoty: vápník 40-80 mg/l, hořčík 20-30 mg/l, dusičnany ≤ 50 mg/l.

Způsob zjišťování množství dodávané vody:

* nehodící se škrtněte

- vodoměrem umístěným (vybrat): **v šachtě** **v bytě** **ve sklepě** **jinde**
- paušální sazba podle směrných čísel roční potřeby vody (**Příloha A**) – * **ANO / NE**

5. 2. Odvádění odpadních vod:

Parametry pro odvádění odpadních vod:

* nehodící se škrtněte

- Profil kanalizační přípojky: min. DN 100
- Počet trvale připojených osob:
- Předčištění odpadních vod: * **ANO / NE** Typ
- Limit množství vypouštěné odpadní vody (m³/den): 24

Limity množství a znečištění odpadní vody jsou stanoveny v kanalizačním řádu příslušné lokality (odběratel je povinen se řídit kanalizačním řádem a obecně závaznými právními předpisy). Bilance znečištění vypouštěných odpadních vod je dána součtem průměrného denního množství odváděných odpadních vod a nejvyšší přípustné míry znečištění.

Způsob zjišťování množství odváděných vod - dle skutečnosti doplňte jednu z níže uvedených možností

V případě dodávky pitné vody z vodovodu:

- a) ve výši pitné vody (odebrané) z vodovodu zjištěné vodoměrem: * **ANO / NE**
- b) ve výši pitné vody (odebrané) z vodovodu dle směrných čísel (**Příloha A**): * **ANO / NE**

Odběratel v tomto případě prohlašuje, že na daném odběrném místě není žádný jiný zdroj vody, z něž by byla vypouštěna voda do kanalizace.

Odběrné místo je zásobováno vodou z jiného zdroje, než z vodovodu:

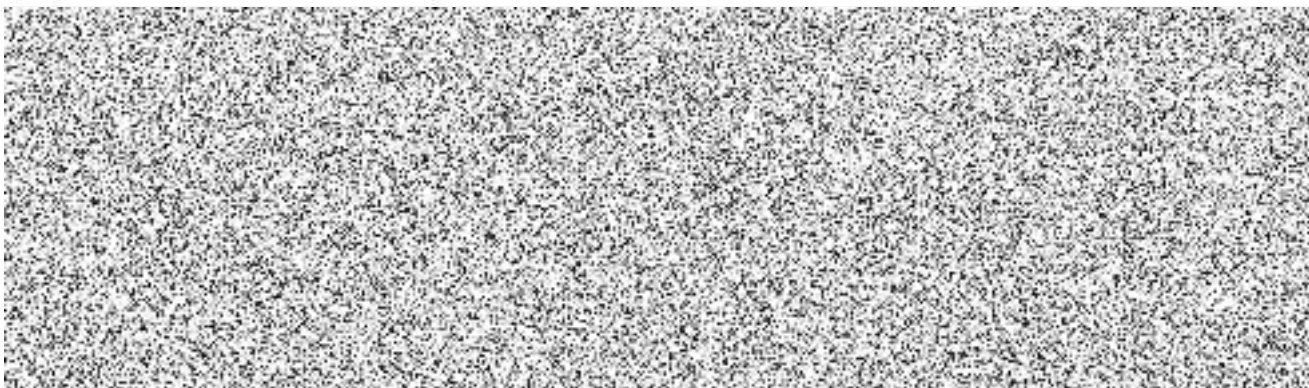
* **ANO / NE**

Odběratel, který užívá vodu z vlastní studny a je napojen na kanalizaci, je povinen platit stočné ve výši měřeného odběru z této studny nebo dohodnutým paušálem. Při nesplnění této povinnosti je dodavatel oprávněn vyúčtovat stočné zpětně.

Je-li na vlastním zdroji odběratele vody osazen vlastní vodoměr, odpovídá za něj odběratel dle zákona č. 505/1990 Sb. v platném znění a je povinen předkládat dodavateli kopii protokolu o přezkoušení. Veškeré závady na tomto vodoměru je odběratel povinen neprodleně nahlásit dodavateli. Pokud odběratel nenahlásí závadu řádně a včas, nebo nepředloží-li protokol o přezkoušení, je dodavatel oprávněn účtovat stočné dle směrných čísel přílohy č. 12 vyhláškou č. 428/2001 Sb.

Stanovení ceny vodného a stočného a způsob jejího vyhlášení:

Cena vodného a stočného je zpravidla stanovena na období jednoho roku a její výše je uvedena v platném ceníku. **Čištěný originál je k dispozici v sídle dodavatele a v elektronické podobě ke stažení na níže uvedených webových stránkách. Cena je stanovována a schvalována dodavatelem. V případě změny ceny vodného a stočného bude nová cena zveřejněna vyvěšením na úřední desce Městského úřadu Pelhřimov (<http://www.mupe.cz>) a na oficiálních webových stránkách Pelhřimovské vodárenské s.r.o. (<https://www.pelhrimovska.cz>). Pokud není při změně ceny proveden kontrolní odečet stavu měřidla, stanoví se spotřeba poměrným způsobem na základě technického propočtu odebraného množství vody.**



7. Závěrečná ustanovení:

7.1. Shromažďování a zpracování osobních údajů

Dodavatel tímto informuje odběratele v souladu s § 11 zák. č. 101/2000 Sb., že shromažďuje a zpracovává jeho osobní údaje, které odběratel uvedl v této smlouvě. Odběratel dává tímto v souladu s § 5 zák. č. 101/2000 Sb. o ochraně osobních údajů dodavateli, jako správci údajů, souhlas shromažďovat tyto údaje v rozsahu nutném pro tuto smlouvu a její zpracování a uchování pro účely naplnění práv a povinností z této smlouvy. Dále i k vedení agendy o dodávkách vod a odvádění odpadních vod v souladu se zákonem č. 274/2001 Sb. a to po celou dobu platnosti smlouvy a dále po dobu nutnou pro její uchování v souladu s příslušnými právními předpisy. Dojde-li v průběhu smluvního vztahu ke změně v osobě dodavatele, přecházejí na nového dodavatele práva a povinnosti plynoucí z této smlouvy. Odpovědnost provozovatele ve vztahu k odběrateli je dána smlouvou o provozování veřejných vodovodů a kanalizací uzavřenou mezi dodavatelem a provozovatelem.

7.2. Doba platnosti smlouvy

Tato smlouva je uzavírána na dobu neurčitou.

Smluvní strany se dohodly, že pro případ, že Odběratel tuto Smlouvu řádně neukončí v souvislosti se změnou vlastnictví připojené nemovitosti (Odběrného místa), zaniká tato Smlouva dnem, kdy nový vlastník připojené nemovitosti prokáže Dodavateli nabytí vlastnického práva k ní a uzavře novou smlouvu o dodávce vody a odvádění odpadních vod k témuž Odběrnému místu.

Není-li nejdéle 14 dní před zamýšleným ukončením této Smlouvy sjednána nová obdobná Smlouva o dodávce vody a odvádění odpadních vod vztahující se k témuž Odběrnému místu s účinností bezprostředně navazující na tuto smlouvu, je Odběratel povinen na své náklady umožnit Dodavateli provést konečný odečet vodoměru a kontrolu měřicího zařízení včetně demontáže. Dojde-li k ukončení této Smlouvy, je Dodavatel současně oprávněn provést odpojení vodovodní nebo kanalizační přípojky.

Odběratel se zavazuje bez zbytečného odkladu, nejpozději však ve lhůtě 15 dnů ode dne účinnosti změny, oznámit Dodavateli písemně každou změnu skutečností v této Smlouvě uvedených rozhodných pro plnění, jež je předmětem této Smlouvy. Za rozhodné skutečnosti se považují zejména identifikační údaje o Odběrateli, Odběrném místě a údaje pro fakturaci vodného a stočného.

Změna trvalého bydliště nebo sídla odběratele, korespondenční adresy a způsobu placení, která bude dodavatelem provedena na základě písemného oznámení či žádosti odběratele, není důvodem k uzavření nové smlouvy.

Smlouvu lze měnit pouze písemnými dodatky. Změna právních předpisů, v důsledku, které dojde ke změně ceny plnění poskytovaných dle této smlouvy, nevyžaduje uzavření nové smlouvy či dodatku k ní.

7.3. Ostatní ujednání

Reklamační řád (**Příloha II.**) stanovující rozsah a podmínky odpovědnosti za vady, způsobu a místě jejich uplatnění, včetně nároků vyplývajících z této odpovědnosti, je k dispozici v sídle dodavatele a dále na jeho webových stránkách.

Smluvní strany se dohodly, že dodavatel má právo Obchodní podmínky a Reklamační řád, **v tištěné podobě k dispozici v sídle dodavatele a v elektronické podobě ke stažení na výše uvedených webových stránkách**, jednostranně měnit, zejména z důvodu legislativních změn, inovace poskytovaných služeb, nutnosti ošetření rizik smluvního vztahu nebo změn podmínek na trhu s vodou. V případě změny se Dodavatel zavazuje veřejně oznámit Obchodní podmínky a Reklamační řád, včetně termínu účinnosti změny, na webových stránkách Dodavatele.

V případě změny platných předpisů se budou právní vztahy vyplývající ze smluvního vztahu mezi odběratelem a dodavatelem řídit obdobnými ustanoveními nové právní úpravy.

Smlouva je vypracována ve 2 stejnopisech s platností originálu; odběratel obdrží jedno vyhotovení, druhé dodavatel.

Tato smlouva v plném rozsahu ruší případné předchozí smlouvy.

Odběratel svým podpisem stvrzuje, že se s Obchodními podmínkami a Reklamačním řádem seznámil, jejich obsahu porozuměl a vyslovuje s nimi souhlas.

Obě smluvní strany prohlašují, že si smlouvu včetně příloh důkladně přečetly, že smlouva byla uzavřena dle jejich pravé a svobodné vůle, na důkaz čehož ji podepisují.

Smlouva nabývá platnosti dnem podpisu oprávněnými zástupci obou smluvních stran a účinnosti dnem jejího uveřejnění v registru smluv v souladu se zákonem č. 340/2015 Sb., o registru smluv, jde-li o smlouvu, která zveřejnění podléhá. Dodavatel je povinným subjektem dle zákona o registru smluv.

Přílohy smlouvy:

~~Příloha A~~

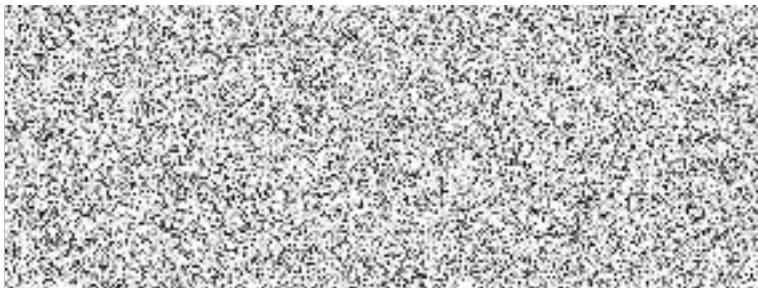
~~Příloha B~~

Příloha I.

Příloha II.

Podklady k doložení vlastnictví:

V Pelhřimově dne: 08.12.2021



V *J. H. M. C.* dne: 31-12-2021

