



MHMPP0707GC9

Stejnopis č. 7

SMLOUVA O DÍLO

č. DIL/61/02/013416/2022

č. ORG 0043952

na zajištění inženýrských činností – projekčních prací na akci „DDM Praha 9 – propojení pavilonů B a C Prosek“

uzavřená níže uvedeného, dne měsíce a roku dle ustanovení § 2586 a násl. zákona č. 89/2012 Sb., občanský zákoník, mezi smluvními stranami:

článek I.

SMLUVNÍ STRANY

1. objednatel: **Hlavní město Praha**
Magistrát hlavního města Prahy
Odbor školství, mládeže a sportu
se sídlem: Mariánské náměstí 2, 110 01 Praha 1
zastoupený: Mgr. Lenka Němcová, ředitelka odboru SML MHMP
IČO: 00064581
DIČ: CZ00064581
bankovní spojení: PPF banka a. s.
č. účtu: 27-5157998/6000

(dále jen "objednatel")

a

2. zhotovitel: **STARÝ A PARTNER s.r.o.**
se sídlem: Senovážná 996/6, 110 00 Praha 1
zapsán: v obchodním rejstříku vedeném u městského soudu v Praze, oddíl C, vložka 103722
zastoupený: XXXXXXXXXX
bankovní spojení: Česká spořitelna a.s.
číslo účtu: 1962305379/0800
IČO: 27197395
DIČ: CZ27197395

(dále jen "zhotovitel")

takto:

článek II. PŘEDMĚT SMLOUVY

Předmětem smlouvy je:

1. Provedení profesních výkonů při přípravě zadání realizace stavby – zaměření stávajícího stavu, použití poskytnuté dokumentace pro stavební povolení DSP. Provedení potřebných průzkumů (včetně nutných sond) a zpracování podkladů pro vypracování projektové dokumentace.
2. Zpracování zadávací dokumentace pro výběr dodavatele formou projektové dokumentace pro provádění stavby (DPS) + oceněný a slepý položkový rozpočet + orientační časový řádkový harmonogram uzlových bodů zakázky (i v digitální elektronické verzi na elektronickém nosiči ve formátech *.dwg, *.pdf, *.doc, *.jpg, *.xls) v souladu s vyhl. č.169/2016 Sb., o stanovení rozsahu dokumentace veřejné zakázky na stavební práce a soupisu stavebních prací, dodávek a služeb s výkazem výměr. Součástí projektové dokumentace bude plán BOZP, pokud je vyžadován platnou legislativou. Tato zadávací dokumentace bude vycházet ze schválené projektové dokumentace pro vydání stavebního povolení předložené objednatelům.
Zhotovitel musí mít písemný souhlas s projektovou dokumentací od uživatele (ředitel/ka školy či školského zařízení). Zhotovitel předá objednateli 6 vyhotovení DPS, 1 vyhotovení zadavateli předloží v elektronické podobě na elektronickém nosiči (zadávací dokumentace).
3. Zajištění součinnosti při zadávacím řízení (odpovědi na dotazy dodavatelů, účast na zasedáních výběrových komisí a kontrola úplnosti odborných částí nabídek uchazečů). Provedení profesních výkonů spojených s výkonem autorského dozoru při realizaci díla v rozsahu zpracované projektové dokumentace a vyřízení případného kolaudačního souhlasu včetně opatření závazných stanovisek dotčených orgánů k užívání stavby.

Předmětem veřejné zakázky malého rozsahu je zajištění inženýrských a projekčních prací výše uvedené veřejné zakázky pro dvoupodlažní novostavbu vstupního a propojovacího centra mezi stávajícími pavilony B a C v areálu Domu dětí a mládeže Praha 9. Spodní podlaží bude sloužit jako sociální zázemí, recepce a foyer, horní podlaží jako kancelář pro stálé zaměstnance a externisty. V tomto 2NP bude vybudován propojovací krček do budovy C přes balkon. Před objektem bude nově realizována zpevněná plocha.

Budova je navržena obdélníkového půdorysu s vysokou sedlovou střechou. Nosnou konstrukci tvoří železobetonový monolitický skelet, krov je navržen ocelový.

Jako podklad pro účely vypracování projektové dokumentace pro provedení stavby sloužící jako zadávací dokumentace pro výběr zhotovitele bude vítěznému účastníkovi zadávacího řízení poskytnuta zpracovaná dokumentace pro stavební povolení (DSP) v tištěné podobě, elektronická verze není k dispozici a dále platné stavební povolení se stanovisky příslušných dotčených orgánů státní správy (DOSS). Použití této dokumentace DSP je v rámci dodržení požadavků stavebního povolení a požadavků DOSS pro vítězného účastníka zadávacího řízení povinné.

Projektová dokumentace bude vypracována v rozsahu pro vlastní realizaci stavby (dokumentace pro provedení stavby) a bude rovněž obsahovat průzkumné práce (případně sondy) pro zjištění stávajícího stavu. Vítězný účastník (zhotovitel) je povinen si provést v rámci své činnosti přesné zaměření a zakreslení stávajícího stavu.

Projektová dokumentace bude řešit novostavbu v požadovaném rozsahu včetně všech stavebních prací a technického vybavení, které jsou nezbytné pro požadované účely využití budovaného díla s přihlédnutím k požadavkům DDM (vše v souladu se stanovisky dotčených orgánů státní správy).

článek III.**ROZSAH DÍLA**

1. Dle č. II. odst. 1. této smlouvy o dílo zhotovitel zaměří stávající stav objektu, provede potřebné průzkumné a jiné přípravné práce (včetně nutných sond).
2. Dle čl. II. odst. 2. této smlouvy o dílo zhotovitel zpracuje zadávací dokumentaci (ZD) pro výběr dodavatele (rovněž i v elektronické podobě) formou projektové dokumentace pro provádění stavby + oceněný rozpočet a slepý položkový výkaz výměr včetně harmonogramu stavebních prací vycházející ze zpracované projektové dokumentace pro realizaci zakázky (DPS). Tuto zadávací dokumentaci předá objednateli v 6-ti vyhotoveních (rovněž i 1x v elektronické podobě).
3. Dle čl. II. odst. 3. této smlouvy o dílo zhotovitel zajistí součinnost při vyřizování případných dotazů uchazečů v průběhu zadávacího řízení pro výběr dodavatele realizace zakázky. Zhotovitel zajistí provádění autorského dozoru v rozsahu zpracované projektové dokumentace dle odst. 2. po celou dobu výstavby včetně vyřízení případného kolaudačního souhlasu.

článek IV.**ZPŮSOB PŘEDÁNÍ**

1. Zhotovitel se zavazuje zajistit kompletní dokumentaci dle čl. II v 6 vyhotoveních. Současně zhotovitel předá objednateli **veškeré podklady na elektronickém nosiči (formát *.dwg, *.pdf, *.doc, *.jpg, *.xls.). Součástí předávacího protokolu bude i souhlas ředitele školy nebo školského zařízení s obsahem projektové dokumentace (dále jen „PD“).** Další eventuální více-pare budou předmětem zvláštní objednávky.

článek V.**SOUČINNOST OBJEDNATELE A ZHOTOVITELE**

1. Objednatel poskytne zhotoviteli plnou moc pro jednání s dotčenými orgány státní správy a stavebním úřadem příslušné městské části a to na žádost zhotovitele.
2. Po předání dokumentace objednatel předá písemný souhlas ředitele školy s provedením stavebních prací dle předané dokumentace.
3. Objednatel popřípadě poskytne kopii zřizovací listiny **Domu dětí a mládeže Praha 9**. Objednatel zpřístupní objekt zhotoviteli i spolupracovníkům zhotovitele na základě dohody obou stran a na výzvu ze strany zhotovitele.
4. Výchozí podklady a materiály získané zhotovitelem od objednatele mají důvěrný charakter a smějí být použity pouze pro plnění ve smyslu této smlouvy o dílo.
5. Zhotovitel zhotoví dílo svým jménem a na vlastní zodpovědnost. Zhotovitel může pověřit provedením části díla třetí osobu pod svým osobním vedením. Za výsledek těchto činností, však odpovídá objednateli stejně, jako by je provedl sám.

článek VI.**DOBA PLNĚNÍ**

1. Dílo bude zhotoveno a předáno objednateli následně:
 - Zahájení prací nejpozději do pěti kal. dnů po podpisu smlouvy,
Předání prací nejpozději do:

- Dle čl. II. odst. 1.-2. této Smlouvy o dílo – nejpozději do **100** kal. dnů od podpisu Smlouvy o dílo
- Dle čl. II. odst. 3. - po celou dobu výstavby, součinnost v průběhu zadávacího řízení je závislá na době zadávacího řízení, přičemž na vypracování odpovědi na dotazy uchazečů má zhotovitel 48 hodin (2 pracovní dny) od odeslání dotazu zadavatelem, až do vydání kolaudačního souhlasu

Zhotovitel předá objednateli, po dokončení předmětu plnění díla dle čl. II. odst. 2 této smlouvy o dílo, projektovou dokumentaci ke kontrole. Výsledek kontroly je důležitý k vyplacení části ceny díla v souladu s čl. VII. této smlouvy.

2. Místem předání a převzetí se rozumí odbor SML MHMP, Jungmannova 35/29, Praha 1, resp. sídlo objednatele.

článek VII.

CENA DÍLA A PLATEBNÍ PODMÍNKY

1. Cena za dílo v rozsahu čl. II. této smlouvy je smluvní a je stanovena jako cena pevná nejvýše přípustná, objednavatel nestanovil žádné podmínky k možnosti jejího překročení.

Cena za dílo činí:

Cena bez DPH	589.000,- Kč
DPH stanovena dle aktuální výše 21 %	123.690,- Kč
cena celkem včetně DPH	712.690,- Kč

2. Platba bude provedena ve dvou etapách v rozsahu čl. II. této smlouvy, a to následovně:

Po předání předmětu díla dle odstavce 1-2) čl. II. bude vyfakturována částka rovnající se 80 % z celkové ceny díla, podmíněná kladným výsledkem kontroly projektové dokumentace v souladu s písemným souhlasem zadavatele dle čl. IV. smlouvy o dílo. Délka kontroly cca 1 měsíc ode dne předání dokumentace zhotovitelem ke kontrole.

Kontroly předmětu plnění PD slouží objednateli k uvolnění příslušné části platby dle smlouvy a **v žádném případě nezavazuje zhotovitele jeho povinnosti z odpovědnosti za vady při plnění předmětu díla.**

Po předání předmětu díla dle odstavce 3) čl. II., tj. po skončení realizace stavebních prací, skončení výkonu autorského dozoru, po předání díla bez vad a nedodělků, s případným kladným výsledkem kolaudačního řízení, bude vyfakturován zbytek (20 % z celkové ceny díla).

V případě, že se z důvodů nesouvisejících s prací zhotovitele zpozdí počátek stavebních prací **o více než 24 měsíců od podpisu smlouvy**, vyplatí objednatel zhotoviteli z částky dle odstavce 2) čl. II. 10% z celkové ceny díla. Zbývajících 10 % z celkové ceny díla bude vyplacen až po ukončení stavebních prací.

3. Oprávněně vystavená faktura - daňový doklad - musí obsahovat náležitosti daňového dokladu včetně těchto údajů:
 - a. údaje zhotovitele, obchodní jméno, sídlo, IČO, DIČ, bankovní spojení, registrační číslo v obchodním rejstříku (číslo vložky, oddíl) a údaj osvědčení o registraci k DPH,

- b. číslo smlouvy,
 - c. číslo a název stavby (ORG), číslo a název etapy,
 - d. předmět díla,
 - e. číslo faktury,
 - f. fakturovanou částku,
 - g. datum zdanitelného plnění za fakturovanou částku,
 - h. razítko a podpis oprávněné osoby, stvrzující oprávněnost, formální a věcnou správnost faktury.
4. V případě, že faktura nebude obsahovat náležitosti daňového dokladu a údaje uvedené v bodě 3 tohoto článku, je objednatel oprávněn vrátit ji zhotoviteli k odstranění vad nebo k doplnění. V takovém případě se přeruší plynutí lhůty splatnosti a nová lhůta splatnosti začne plynout doručením opravené faktury objednateli.
 5. Smluvní strany vzájemně dohodly lhůtu splatnosti jednotlivých faktur a to **30 kalendářních dní** od doručení objednateli. Faktury budou zasílány na adresu objednatele. Po předání části díla dle bodu 1) – 2) předmětu díla bude vystavena faktura ihned po provedení kontroly PD zadavatelem dle čl. VII., bod 2 smlouvy o dílo.
 6. Zhotovitel je povinen účtovat DPH v zákonem stanovené výši platné v den uskutečnění zdanitelného plnění.
 7. Cena díla zahrnuje případné náklady stavebního řízení včetně všech poplatků.

článek VIII.

ODPOVĚDNOST ZA VADY

1. Zhotovitel zodpovídá za vady dle § 2615 a následujících občanského zákoníku, jež má dílo v době předání. Pokud je tato vada jen nepodstatným porušením smlouvy, má objednatel právo buď na její odstranění, nebo na přiměřenou slevu. V případě, že je existence vady podstatným porušením smlouvy o dílo, má objednatel právo na dodání nové věci místo vadné nebo na opravu vady nebo na slevu z ceny díla, nebo na odstoupení.
2. Objednatel nemusí až do odstranění vady platit část ceny díla odhadem přiměřeně odpovídající jeho právu na slevu.
3. Pokud se objeví na díle vada až po jeho předání, odpovídá za ni zhotovitel, jen pokud vadu způsobil porušením své povinnosti.
4. Zhotovitel neodpovídá za vady díla, které byly způsobené použitím podkladů poskytnutých objednatelem, a zhotovitel při vynaložení veškerého úsilí nemohl zjistit jejich nevhodnost anebo na ně upozornil objednatele a ten na jejich použití trval.
5. Smluvní strany dohodly pro případ oprávněných vad díla, že zhotovitel je povinen vady díla bezplatně odstranit, a to do 7 dnů od uplatnění oprávněné písemné reklamace objednatelem.
6. Případnou reklamaci oprávněných vad díla uplatní objednatel bezodkladně po jejich zjištění písemnou formou.

článek IX.

SMUVNÍ POKUTY

1. Nesplní-li zhotovitel dílčí plnění předmětu smlouvy v dohodnutém termínu, zaplatí smluvní pokutu ve výši 0,05 % z celkové smluvní hodnoty díla za každý den prodlení.

2. Bude-li mít předané dílo vady dle odst. 1 článku VIII. sníží se tím cena díla o 5% za každou prokázanou vadu.
3. Neodstraní-li zhotovitel vady do 7 dnů od oprávněné reklamace, zaplatí smluvní pokutu ve výši 1.000 Kč. za každý den prodlení a každou vadu.
4. Nedodrží-li objednatel lhůtu splatnosti dílčího plnění je zhotovitel oprávněn účtovat smluvní pokutu ve výši 0,05% z fakturované částky dílčího plnění, a to za každý den prodlení.
5. Objednatel je oprávněn smluvní pokutu, případně náhradu škody, na které mu v důsledku porušení závazku zhotovitele vznikl nárok, započíst do kterékoliv úhrady, která přísluší zhotoviteli dle příslušných ustanovení smlouvy o dílo.

článek X.

ZÁRUKA

1. Záruční doba počíná běžet předáním díla zhotovitele objednateli. V takovém případě zhotovitel odpovídá za to, že dílo bude po určitou dobu způsobilé k použití pro obvyklý účel nebo že si zachová obvyklé vlastnosti.
2. Záruční doba na dílo je **60 měsíců** ode dne předání celého díla.

článek XI.

MIMOŘÁDNÉ A NEPŘEKONATELNÉ PŘEKÁŽKY

1. Smluvní strany se osvobozují od odpovědnosti za částečné nebo úplné nesplnění smluvních závazků, jestliže by se stala mimořádná nepředvídatelná a nepřekonatelná překážka vzniklá nezávisle na jejich vůli.
2. Za mimořádné nepředvídatelné a nepřekonatelné překážky se pokládají překážky, které vznikly po uzavření této smlouvy o dílo v důsledku stranami nepředvídaných a neodvratitelných událostí, mimořádné a neodvratitelné povahy a mají bezprostřední vliv na plnění předmětu této smlouvy, jedná se především o živelné pohromy, válečné události případně opatření příslušných správních orgánů na území ČR.
3. Nastanou-li mimořádné nepředvídatelné a nepřekonatelné překážky prodlužuje se doba plnění o dobu, po kterou budou mimořádné nepředvídatelné a nepřekonatelné překážky působit.

článek XII.

ODSTOUPENÍ OD SMLOUVY

1. Práce zhotovitele, které vykazují již v průběhu provádění prokazatelné nedostatky nebo jsou prováděny v rozporu s touto smlouvou, je zhotovitel povinen nahradit bezvadným plněním. Pokud zhotovitel ve lhůtě, dohodnuté s objednatelem, takto zjištěné oprávněné nedostatky neodstraní, může objednatel od smlouvy odstoupit. Vznikne-li z těchto důvodů objednateli škoda, je zhotovitel průkazně vyčíslenou škodu povinen uhradit.
2. Jestliže objednatel v průběhu plnění předmětu smlouvy zjistí, že prokazatelně dochází k prodlení se zahájením nebo prováděním prací oproti smluvnímu ujednání z důvodů na straně zhotovitele, stanoví zhotoviteli lhůtu, do kdy má nedostatky odstranit. V případě, že zhotovitel prokazatelně neodstraní nedostatky ve stanovené lhůtě, může objednatel od smlouvy odstoupit. Prokazatelnou škodu, která objednateli z těchto důvodů vznikne, je zhotovitel povinen uhradit.
3. V případě odstoupení od smlouvy zhotovitelem, bude k datu účinnosti odstoupení vyhotoven protokol o předání nedokončeného díla.

4. Do doby vyčíslení oprávněných nároků smluvních stran a do doby dohody o vzájemném vyrovnání těchto nároků, je objednatel oprávněn zadržet veškeré fakturované a splatné platby zhotoviteli.
5. V dalším se v případě odstoupení od smlouvy postupuje dle příslušných ustanovení občanského zákoníku.
6. V případě odstoupení od smlouvy je objednatel povinen nahradit řádně zhotovenou část PD, která je pro objednatele dále použitelná, v ceně odpovídající rozsahu částečného provedení díla.
7. Objednatel si vyhrazuje právo vypovědět smlouvu bez udání důvodu s výpovědní lhůtou 2 měsíce, ode dne doručení výpovědi, druhé smluvní straně.

článek XIII.

ZVLÁŠTNÍ UJEDNÁNÍ

1. Koncepční změny vzniklé zpracováním podmínek stavebního řízení dle výsledků jednání s orgány státní správy a organizacemi pověřenými výkonem státní správy, které budou opomenuty v dokumentaci jednotlivých částí, půjdou k tíži zhotovitele (bez smluvních doplňků).
2. Cena díla (PD) zahrnuje vedlejší náklady a odměny za výkony potřebné pro zhotovitele PD (např. geodetické zaměření, průzkumy, mapové podklady apod.)
3. Cena díla zahrnuje správní poplatky spojené se stavebním řízením (popřípadě územním řízením).
4. Zhotovitel může zpracovat a předat jednotlivé části díla před dohodnutým termínem.

článek XIV.

OSTATNÍ UJEDNÁNÍ

1. Objednatel umožní zhotoviteli přístup na stavební pozemky a do stavebních objektů za účelem plnění předmětu smlouvy.
2. Zhotovitel bude provádět dílo v souladu s platnými technickými normami, příp. jejich novelizacemi a v souladu se zákonem č. 183/2006 Sb., o územním plánování a stavebním řádu (stavební zákon), ve znění pozdějších předpisů a právními předpisy souvisejícími. Zhotovitel se bude řídit výchozími podklady objednatele, jeho pokyny, zápisy, dohodami oprávněných pracovníků smluvních stran.
3. Zhotovitel je povinen výchozí podklady, plány, před-projektovou a projektovou dokumentaci stavby archivovat způsobem dle zákona č. 499/2004 Sb., o archivnictví a spisové službě a o změně některých zákonů, ve znění pozdějších předpisů.
4. Části díla se stávají vlastnictvím objednatele po uhrazení částečných faktur za jednotlivé stupně PD dle článku II. odst. 1 a 2.
5. Z důvodu možného budoucího střetu zájmů a narušení hospodářské soutěže se zhotovitel zavazuje, že se nebude účastnit navazujících zadávacích řízení.
6. V případě, že se v průběhu získání stanovisek vyskytnou zjištění, která zhotovitel nemohl, ani při vynaložení veškeré dobré vůle, předvídat, nemají tyto skutečnosti vliv na předchozí plnění ze strany objednatele ani zhotovitele.
7. Zhotovitel se zavazuje mít, a to alespoň pro předmětné dílo, sjednáno pojištění profesní odpovědnosti za vady projektů a škody způsobené vadami projektů. Minimální limit pojistného plnění činí **3.000.000,- Kč** z jedné pojistné události (dále i „**minimální výše pojistného plnění**“). Zhotovitel musí mít sjednáno pojištění v minimální výši pojistného plnění po celou dobu plnění předmětu smlouvy. Pojistnou smlouvu je zhotovitel povinen předložit objednateli na jeho žádost do 3 pracovních dnů. Zhotovitel je povinen o každé změně pojistné smlouvy písemně uvědomit objednatele.

8. Rozpočtová dokumentace a výkazy výměr budou zpracovány v souladu s vyhláškou č. 169/2016 Sb., kterou se stanoví podrobnosti vymezení předmětu veřejné zakázky na stavební práce a rozsah soupisu stavebních prací, dodávek a služeb s výkazem výměr.
9. Zhotovitel se zavazuje, že při plnění předmětu veřejné zakázky zajistí dodržování pracovních-právních předpisů (zákoník práce a zákon o zaměstnanosti) a z nich vyplývajících povinností zejména ve vztahu k odměňování zaměstnanců, dodržování délky pracovní doby, dodržování délky odpočinku, zaměstnávání cizinců a dodržování podmínek bezpečnosti a ochrany zdraví při práci, a to pro všechny osoby, které se budou na plnění předmětu veřejné zakázky podílet. Zhotovitel se současně zavazuje dodržovat platební povinnost vůči všem účastníkům dodavatelského řetězce podílejícím se na plnění veřejné zakázky řádně a včas.

článek XV.

PROVÁDĚNÍ DÍLA

1. Objednatel je oprávněn kontrolovat provádění díla prostřednictvím oprávněných osob určených touto smlouvou.
2. Oprávněné osoby objednatele:
ve věcech smluvních: Mgr. Lenka Němcová, ředitelka odboru SML MHMP
ve věcech technických: Ing. Pavel Tomšů, ved. inv. oddělení SML MHMP
Ing. Veronika Malá, investiční specialista SML MHMP
[redacted] ředitelka DDM
3. Zhotovitele při jednání s objednatelem jsou oprávněni zastupovat oprávněné osoby
ve věcech smluvních: [redacted]
ve věcech technických: [redacted]

článek XVI.

LICENČNÍ UJEDNÁNÍ

1. Zhotovitel poskytuje touto smlouvou objednateli výhradní oprávnění (licenci) k užívání předmětu plnění (díla) dle jeho uvážení a dále oprávnění, aby dílo dále rozmnožoval, rozšiřoval jeho originál či rozmnoženiny, sděloval ho veřejnosti, to vše v neomezeném rozsahu, celosvětově a na dobu neurčitou. Objednatel je rovněž oprávněn k dalšímu zpracování díla a jeho úpravám a takto změněné dílo užívat bez jakéhokoliv omezení.
2. Za účelem dalšího zpracování či úpravy díla je pak Objednatel oprávněn na základě této smlouvy poskytnout část či celé dílo třetím osobám, a to i opakovaně. Tento souhlas udílí zhotovitel již podpisem této smlouvy.
3. Zhotovitel se zavazuje, že neposkytne jakoukoliv licenci k dílu třetí osobě a že se sám zdrží výkonu práva užít dílo jakýmkoliv způsobem (s výjimkou oprávnění zhotovitele vyplývající z odstavce 5 tohoto článku).
4. Smluvní strany výslovně sjednávají, že pro účely tohoto článku se dílem rozumí i dílo nedokončené.
5. Zhotovitel je oprávněn uvádět své autorství k dílu a výlučně a pouze za účelem prezentace své osoby je oprávněn užít vhodnou prezentaci díla na své osobní webové stránce nebo osobním portfoliu. Toto oprávnění nezahrnuje udělení licence třetím osobám k užití díla či jeho části.

článek XVII.**ZÁVĚREČNÁ USTANOVENÍ**

1. Veškeré změny a doplňky smlouvy mohou být provedeny jen formou písemných dodatků, které se stávají po podpisu oběma smluvními stranami nedílnou součástí této smlouvy.
2. Vztahy mezi smluvními stranami neupravené touto smlouvou se řídí příslušnými ustanoveními občanského zákoníku a obecně platnými právními předpisy.
3. Tato smlouva je sepsána ve čtyřech vyhotoveních, objednatel obdrží tři vyhotovení a zhotovitel jedno vyhotovení.
4. Smluvní strany výslovně souhlasí s tím, aby tato smlouva byla uvedena v Centrální evidenci smluv (CES) vedené hl. m. Prahou, která je veřejně přístupná a která obsahuje údaje o smluvních stranách, číselné označení této smlouvy, datum jejího podpisu a text této smlouvy.
5. Smluvní strany prohlašují, že skutečnosti uvedené v této smlouvě nepovažují za obchodní tajemství ve smyslu § 504 zákona č. 89/2012 Sb., občanský zákoník a udělují svolení k jejich užití a zveřejnění bez stanovení jakýchkoli dalších podmínek.
6. Smlouva nabývá platnosti dnem podpisu oprávněnými zástupci smluvních stran a účinnosti po splnění níže uvedené povinnosti uveřejnění v registru smluv.
7. Smluvní strany výslovně sjednávají, že uveřejnění této smlouvy v registru smluv dle zákona č. 340/2015 Sb., o zvláštních podmínkách účinnosti některých smluv, uveřejňování těchto smluv a o registru smluv (zákon o registru smluv) zajistí hl. m. Praha.

V Praze dne: 5.1.2022V Praze dne: 5.1.2022

za objednatele:



Mgr. Lenka Němcová
ředitelka odboru školství, mládeže a sportu
MHMP



za zhotovitele:

Starý a partner

Starý

Sepová
IČ: 271

Ing. Jiří Starý
jednatel



Příloha č. 1

Technická specifikace

D.1.1 – ARCHITEKTONICKO STAVEBNÍ ŘEŠENÍ

TECHNICKÁ ZPRÁVA

NÁZEV STAVBY: DDM Praha 9
Propojení pavilonů B a C Prosek

STAVEBNÍK: Hlavní město Praha
Mariánské náměstí 2/2
110 01 Praha 1

PROJEKTANT:



DATUM: 01/2019

STUPEŇ PD: Dokumentace pro provedení stavby



VÝTISK:

IDENTIFIKAČNÍ ÚDAJE

NÁZEV STAVBY:

DDM Praha 9 – Propojení pavilonů B a C Prosek

MÍSTO STAVBY:

p.č. 1331, k.ú. Prosek, Praha 9

PŘEDMĚT PROJEKTOVÉ DOKUMENTACE:

Předmětem projektové dokumentace je výstavba nového propojovacího pavilonu v areálu DDM Praha 9, mezi stávajícími pavilony B a C vč. úpravy přilehlých ploch.

ÚDAJE O STAVEBNÍKOVĚ:

Hlavní město Praha
Adresa: Mariánské náměstí 2/2
110 01 Praha 1
IČO: 00064581

GENERÁLNÍ PROJEKTANT:



ÚČEL PROJEKTU

Navržená stavba bude využívána jako kancelářské prostory pro pracovníky DDM a jako čekárna s recepcí při čekání na návštěvníky areálu DDM. Účelem projektu je úleva stávajícím přepíněným objektům v areálu.

ZÁSADY ARCHITEKTONICKÉHO, FUNKČNÍHO, DISPOZIČNÍHO A VÝTVARNÉHO ŘEŠENÍ A ŘEŠENÍ VEGETAČNÍCH ÚPRAV OKOLÍ OBJEKTU, VČETNĚ ŘEŠENÍ PŘÍSTUPU A UŽÍVÁNÍ OBJEKTU OSOBAMI S OMEZENOU SCHOPNOSTÍ POHYBU A ORIENTACE

ARCHITEKTONICKÉ A DISPOZIČNÍ ŘEŠENÍ

Jedná se o budovu obdélníkového tvaru s vysokým štítem umístěnou mezi stávající pavilony B a C, kde se aktuálně nachází prázdná plocha a zastřešený kolektor, který slouží jako zastřešené propojení pavilonů. Zastřešení kolektoru bude v místě stavby přerušeno. Samotná budova je navržena jako patrová s přízemím a jedním nadzemním patrem. Stavba je navržena jako železobetonový monolitický skelet s ocelovým sedlovým krovem, na kterém je jako střešní krytina navržena hliníková střešní krytina v tmavě šedé barvě. Vnější opláštění fasády je navrženo na dřevěný rošt vyplněný minerální vatou, který bude z vnější strany opláštěn modřínovým dřevěným obkladem. Vzhled budovy působí velice dominantně a moderně, hlavně díky vysokému střešnímu štítu, který tvoří více jak polovinu výšky budovy. Dále jsou na objektu navržena velká kulatá oka. Vnitřek je pojat jednoduchou moderní cestou, v interiéru bude převážnou dominantou několik prosklených stěn, otevřený strop mezi 1 a 2.NP, kde se v 2.NP bude nacházet ochoz s výhledem do 1.NP. z 2.NP je navrženo propojovací krček vedoucí na pavlač jednoho ze současných pavilonů. Před novým objektem je navržena nová zpevněná plocha z betonové dlažby.

Hlavní vstup do objektu je navrženo ze strany, kde se aktuálně nachází vstup na pozemek. Po vstupu do objektu se návštěvník ocitne v zádveří, ze kterého je přístup do sociálního zázemí, WC pro invalidy, úklidové místnosti, nebo přímo do hlavní části objektu, kde se nachází recepce, dále vstup do jedné z kanceláří a ocelové schodiště s dřevěnými stupnicemi vedoucí do 2.NP. Zbytek 1.NP slouží jako volný prostor určený převážně pro čekání návštěvníků na své děti, z tohoto prostoru je možné projít pomocí zadních dveří do zahrady areálu, nebo je možné využít boční vchody, které vedou na zastřešený kolektor, tudíž je možné procházet po zastřešené cestě do ostatních pavilonů. Pokud půjdeme do 2.NP po zmíněných schodech, ocitneme se na ochozu, ze kterého je výhled do 1.NP, na tomto ochozu budou umístěna pracovní místa pro pracovní výpomoc. Z ochozu je možné projít propojovacím krčkem na pavlač sousedního pavilonu, nebo do hlavní kanceláře, která je určena pro zaměstnance DDM.

ŘEŠENÍ VEGETAČNÍCH ÚPRAV OKOLÍ OBJEKTU**terénní úpravy**

V rámci výstavby budou nutné terénní úpravy v rámci vybudování nové zpevněné plochy před objektem a výstavbou nového objektu. V rámci stavby nového objektu je navrženo zasakování dešťových vod pomocí drenáže rozvedené po pozemku areálu DDM. V rámci drenáže budou také nutné drobné terénní úpravy.

použité vegetační prvky

V rámci kolize se stávajícími dřevinami a návrhem jejich kácení je nutné před realizací stavby navrhnout plán náhradní výsadby, který je nutné projednat a odsouhlasit s odborným živičným prostředím. Náhradní výsadba není v projektové dokumentaci řešena a bude řešena realizační firmou v rámci přípravy stavby. Odsouhlasený plán výsadby a stanovisko ke kácení dřevin bude předloženo stavebnímu úřadu při kolaudační stavbě.

biotechnická opatření

V rámci projektové dokumentace je likvidace dešťových vod z nové zpevněné plochy a střechy nového pavilonu řešeno zasakování pomocí drenáží po travnatých plochách v areálu. Toto řešení je navrženo vzhledem k suchu a nemožnosti napojení dešťových vod do veřejné kanalizace. Investor si před zahájením projekčních prací stěžoval na vysoké náklady ze zavlažováním ploch, drenáže náklady na závlahu částečně sníží.

ŘEŠENÍ PŘÍSTUPU A UŽÍVÁNÍ OBJEKTU OSOBAMI S OMEZENOU SCHOPNOSTÍ POHYBU A ORIENTACE

Areál je aktuálně bezbariérový. Nový pavilon bude částečně bezbariérový. Před novým objektem je navržena rovná plocha z betonové dlažby, mezi touto plochou a řešeným objektem je navržena rampa pro možnost bezbariérového vstupu. V 1.NP objektu je navrženo WC pro invalidy. Bezbariérová je zhruba polovina 1.NP nového pavilonu, kde se nachází recepce a dveře propojující nový pavilon se stávající zastřešenou chodbou, která spojuje všechny pavilony. Zadní část 1.NP není navržena jako bezbariérová, stejně tak přístup do 2.NP, kam je navrženo schodiště.

UŽITNÉ PLOCHY

Počet podlaží:	2. NP (Přízemí, nadzemní patro)
Počet parkovacích míst:	Do parkovacích míst není zasahováno, parkování je stávající veřejné před areálem.
Plocha pozemku p.č.1330:	1 591 m ²
Plocha pozemku p.č.1331:	4 499 m ²
Zastavěná plocha objektu:	187,5 m ²
Zastavěná plocha 1.NP:	179,0 m ²
Užitná plocha 1.NP:	138,0 m ²
Zastavěná plocha 2.NP:	187,5 m ²
Užitná plocha 2.NP:	126,0 m ²

KAPACITY

Počet zaměstnanců:

Maximálně 20 stálých zaměstnanců

Počet hostů:

Maximálně 50 hostů denně**ORIENTACE OBJEKTU**

Objekt je orientován vstupem k ulici Měšická, Praha.

OSVĚTLENÍ A OSLUNĚNÍ

Objekt bude během dne osvětlen převážně denním osvětlením díky velkému počtu prosklených ploch, denní osvětlení pak bude doplněno umělým osvětlením. Při setmění je v objektu navrženo umělé osvětlení pomocí stropních LED svítidel, které zaručí potřebné světelné podmínky.

KONSTRUKČNÍ A STAVEBNĚ TECHNICKÉ ŘEŠENÍ**BOURACÍ PRÁCE**

Z důvodu výstavby bude nutné odstranit část zastřešení kolektoru, konstrukce zastřešení je realizována z ocelových profilů a betonové střešní desky. Dále je nutné demontovat část zábradlí na pavlači v 2.NP pavilonu C, v místě napojení propojovacího krčku.

ZATŘÍDĚNÍ BOURANÝCH KONSTRUKCÍ

K vytváření odpadů, které jsou potencionálním nebezpečím z pohledu ochrany životního prostředí, budou docházet během výstavby objektu. Ve všech případech se jedná o separované shromažďování produkovaných odpadů a následný odvoz podle smluvních vztahů s jednotlivými specializovanými organizacemi.

Předpokládaná tvorba odpadů při výstavbě dle Katalogu odpadů dle vyhlášky 93/2016 Sb.

Kód odpadu	Název	Kategorie
03 01 05	Piliny, hobliny, odřezky, dřevo, dřevotřískové desky a dýhy, neuvedené pod číslem 03 01 04	O
15 01 01	Papírové a lepenkové obaly	O
15 01 02	Plastové obaly	O
15 01 03	Dřevěné obaly	O
15 01 04	Kovové obaly	O
15 01 10	Obaly obsahující zbytky nebezpečných látek nebo obaly těmito látkami znečištěné	N
15 02 03	Absorpční činidla, filtrační materiály, čisticí tkanina a ochranné oděvy znečištěné nebezpečnými látkami	N
17 01 01	Beton	O

17 01 02	Cihly	O
17 01 03	Tašky a keramické výrobky	O
17 02 01	Dřevo	O
17 02 02	Sklo	O
17 02 03	Plasty	O
17 02 04	Sklo, plasty a dřevo obsahující nebezpečné látky nebo nebezpečnými látkami znečištěné	N
17 04 05	Železo a ocel	O
17 04 07	Směsné kovy	O
17 04 11	Kabely neuvedené pod číslem 17 04 10	O
17 05 04	Zemina a kamení neuvedené pod číslem 17 05 03	O
17 08 02	Stavební materiály na bázi sádry neuvedené pod číslem 17 08 01	O
20 03 01	Směsný komunální odpad	O
20 03 04	Kal septiků nebo žump	O

Odpad kódu 170504 zemina nebo kamení kategorie O, bude zneškodněn dle obsahu sledovaných ukazatelů na skládce odpovídající skupiny. V případě jejich nadlimitních obsahů, tedy v případě zjištění nebezpečné vlastnosti, má pak tento odpad kód 170503, název Zemina a kamení obsahující nebezpečné látky a kategorii N.

Při provádění prací, mohou dále vznikat odpady, které však nejsou typické pro stavební činnost a jejich vznik je odvislý od technického stavu používané techniky a pracovní kázně. Jedná se zejména o druhy odpadů 170503, zemina nebo kameny kategorie N (zemina znečištěná nebezpečnými látkami) a v návaznosti pak 150203, absorpční činidla, filtrační materiál, čistící tkanina a ochranné oděvy, kategorie N – například při provádění zemních prací, tankování PHM a pouze při sanaci místa úniku ropných látek.

Výše uvedené druhy odpadů budou shromažďovány v odpovídajících sběrných nádobách a po jejich naplnění budou odváženy k využití či zneškodnění. Nebezpečné odpady (označené symbolem N) budou shromažďovány odděleně v plastových nádobách vyložených polyethylenovými pytli.

Vlastní nakládání s odpady si zajistí dodavatel stavby. Dodavatel stavby jako původce odpadu doloží při kolaudaci veškeré dokumenty o likvidaci odpadů dle platného zákona a nakládání s odpady, podle tohoto zákona bude s odpady řádně nakládáno a budou dle zákona likvidovány.

ZÁKLADOVÉ KONSTRUKCE

Základy objektu jsou navrženy plošné ve formě stupňovitých základových pasů, resp. patek u spojovacího krčku. Pasy jsou navrženy v šíři 500,700, resp. 100mm. Patky pro sloupy krčku 600x600mm. Základy budou provedeny do úrovně nezemrzné hloubky (min. cca 1,3m), rovněž se z poskytnutých podkladů očekává v těchto hloubkách dostatečně únosné podloží pro založení tohoto objektu. Tyto předpoklady potvrdí IG průzkum v další fázi dokumentace. Podrobně jsou základy řešeny v části D.1.2.

HYDROIZOLACE SPODNÍ STAVBY

Spodní stavba bude izolována pomocí hydroizolační asfaltové lepenky s ochrannou funkcí proti pronikání radonu. V hygienických zázemích bude provedena systémová hydroizolační stěrka.

SVISLÉ NOSNÉ KONSTRUKCE

Svislé konstrukce 1.NP jsou tvořeny železobetonovými monolitickými stěnami (200, 250mm) doplněnými o několik zděných částí (200mm), v místě spojovacího mústku budou rovněž 2 monolitické sloupy. V 2.NP se zvedají vysoké štítové stěny, které jsou navrženy tloušťky 300mm, obdobně jako podezdívky podél delších stran objektu. Podrobně řešeno v části D.1.2.

PŘÍČKY

Vnitřní nenosné příčky jsou navrženy z pórobetonových tvárnic.

NOSNÁ STŘEŠNÍ KONSTRUKCE

Krov budovy je díky své geometrii navržen ocelový sedlového tvaru s kleštinami. Krokve budou tvořit válcované IPE profily, kleštiny budou z trubkových profilů UPE, výměny pro okna budou tvořeny rovněž IPE profily. Jednotlivé vazby krovu budou mezi sebou a zároveň štíty rozepřeny pomocí trubkových profilů. Ke štítu by tyto vzpěrky byly kotveny pomocí chemických kotev. Zavětrován bude ve své rovině pomocí táhel M12. Třída provedení ocelové konstrukce EXC2. Podrobně řešeno v části D.1.2.

SPOJOVACÍ KRČEK

Krček mezi objekty je plánován jako zděný (tl. 300mm) se železobetonovým monolitickým stropem tl. 200mm.

STŘEŠNÍ KRYTINA

Střešní krytina na řešené budově je navržena hliníkových střešních desek tmavě šedé barvy. Jako střešní krytina na propojovacím krčku je navržena střešní asfaltová lepenka.

ODVODNĚNÍ STŘECHY

Odvodnění střechy bude provedeno prostřednictvím zaatikových žlabů a svodů, které budou svedeny do nové drenáže rozvedené po pozemku, ze které bude dešťová voda dále vsakována volně do pozemku.

VNITŘNÍ POVRCHY STĚN

Vnitřní povrchy stěn jsou navrženy ze sádkokartonové obkladu, převážně díky tomu, že na vnitřní straně nosných stěn je navržena instalační SDK předstěna, v místnostech, kde se nacházejí příčky budou také stěny obloženy pomocí SDK, kvůli stejnosti povrchu stěn.

OBKLADY VNITŘNÍCH POVRCHŮ STĚN

Přesný vzhled keramických obkladů vybere investor, nebo jím pověřená osoba během realizace stavby. Je počítáno s keramickým obkladem I jakosti. Obklady budou lepeny do flexibilního lepidla a spárovány spárovací hmotou s vodoodpudivými a antibakteriálními přísadami. Sprchové vaničky a ostatní zařizovací předměty budou osazeny přesně podle výrobních předpisů výrobce a napojeny na keramický obklad pomocí sanitárního silikonu. Veškeré vnější rohy budou osazeny plastovou rohovou lištou do obkladu. Vnitřní rohy budou opatřeny sanitárním silikonem. Styl zařizovacích předmětů vybere investor nebo jím pověřená osoba v průběhu stavby.

VODOROVNÉ NOSNÉ KONSTRUKCE

Strop nad 1.NP bude tvořen monolitickou stropní deskou tloušťky 250mm. Tato deska bude v části foyer opatřena velkým prostupem. Na několika místech se zvýšeným napětím bude deska vyztužena proti protlačení. Stropní deska bude zároveň tvořit podlahu spojovacího krčku mezi novým a stávajícím objektem. V místě krčku bude tato deska podepřena dvojicí monolitických sloupů.

SCHODIŠTĚ

Schodiště z 1.NP do 2.NP je situováno ve foyer a jedná se o přímé jednoramenné s jednou schodnicí. Schodnice bude tvořena ze dvou svařených UPE profilů. Na schodnici poté budou přes navažené ocelové pomocné profily uchyceny dřevěné nášlapy.

NOSNÁ ČÁST PODLAHY

Podlahová deska je uvažována tloušťky 150mm. Ta bude provedena na vrstvu dobře zhutnitelného materiálu (např. šterkodrf). Deska bude vyztužena karisítí.

Pod podlahou 1.NP se na části půdorysu nově navrhovaného objektu nachází stávající kolektor. Nově navržené základy budou provedeny na stejnou úroveň základové spáry jako kolektor.

Kolektor není plánováno přitěžovat, po jeho stranách tedy budou provedeny nové železobetonové stěny ze ztraceného bednění. Strop kolektoru bude separován od podlahové desky stlačitelnou vrstvou a přes nové železobetonové podzemní stěny bude překlenut podlahovou deskou, která bude na toto rozpětí opatřena patřičnou výztuží a lokálně navýšena na 200mm.

FAŠÁDA

Vnější fasáda objektu je navržena jako dřevěný rošt na ŽB nosné konstrukci, vyplněn tepelnou izolací z minerální vaty, vnějším obkladem roštu je navrženo modřínové dřevo, které bude impregnováno a opatřeno nátěry proti škůdcům a plísňím.

PODHLÉDY

V 1.NP v sociálním zázemí je navržen sádkartonový zavěšený podhled, který bude vytmelen, vybroušen a natřen. V 2.NP je ve většině plochy navržen obklad krovu ze sádkartonových desek, v kanceláři v 2.NP je navržen minerální kazetový podhled.

NÁŠLAPNÉ VRSTVY PODLAH

Skladby podlah jsou řešeny ve výkresové části projektové dokumentace, v 1.NP je navržena skladba určena pro podlahové topení, jako nášlapná vrstva je v celém 1.NP navrženo PVC. V 2.NP je podlaha navržena na železobetonové nosné desce, kde je navržena skladba zvukově izolační a nášlapná. Přesné skladby jsou uvedeny v Řezu A v části D.1.1.

KLEMPÍŘSKÉ VÝROBKY

Veškeré klempířské prvky budou realizovány jako nerezové, natřeny do barvy střechy objektu.

MALBY A NÁTĚRY

Malby budou použity s ohledem na natíraný povrch a budou použity barvy na určitý povrch určeny. Plochy, které nebudou obloženy sádkokartonem, budou před aplikováním nátěru penetrovány.

OMÍTKY

Veškeré povrchy stěn v řešeném objektu jsou navrženy jako SDK obklad.

TRUHLÁŘSKÉ VÝROBKY

V objektu jsou navrženy 3 kuchyňské linky.

VNITŘNÍ DVEŘE

Interiérové dveře jsou popsány ve výkresové části. Standardy dveří a jejich příslušenství jsou podrobně uvedeny v tabulce dveří. Některé dveře budou opatřeny větrací mřížkou, jejich umístění je patrné z výkresů VZT. Dveře, kde se předpokládá pohyb ZTP budou opatřeny vodorovným invalidním madlem ve výšce 900mm nad podlahou, madlo bude umístěno na opačné straně než jsou závěsy.

OKNA

Je navrženo několik druhů oken, veškeré okna jsou navržena jako hliníková se zasklením z izolačního trojskla. Střešní světlíky jsou navrženy jako hliníkové s výplní z izolačního trojskla. Okna budou stíněny pomocí žaluzií a rolet.

VNĚJŠÍ DVEŘE

Vnější dveře jsou navrženy jako hliníkové, veškeré vnější dveře jsou prosklené čirým izolačním trojsklem.

ZEMNÍ PRÁCE

Dojde k odkopu ornice a vyhloubení výkopů pro základové pásy a patky, dále dojde k vybudování plochy ze zámkové dlažby před a za objektem. Vykopaná zemina bude sloužit pro úpravu okolního terénu, přebývající zemina bude uložena v dočasné deponii a následně odvezena a uložena na nejbližší skládce.

STAVEBNÍ FYZIKA

TEPELNĚ TECHNICKÉ VLASTNOSTI STAVEBNÍCH KONSTRUKCÍ A VÝPLNÍ OTVORŮ

Byla zvolena taková konstrukční a materiálová řešení, která budou minimalizovat tepelné ztráty objektu.

OSVĚTLENÍ

Ve většině prostor jsou umístěna okna, která zajišťují přirozené denní osvětlení. Umělé osvětlení bude řešeno prostřednictvím stropních svítidel.

AKUSTIKA, HLUK A VYBRACE

Vnitřní dělící konstrukce splňují požadavky na zvukovou izolaci mezi místnostmi.

STAVEBNĚ KONSTRUKČNÍ ŘEŠENÍ

Nosná konstrukce objektu je navržena jako železobetonový skelet založený na železobetonových základových pásech. Krov je navržena jako ocelová konstrukce. Řešeno v části D.1.2.

POŽÁRNĚ BEZPEČNOSTNÍ ŘEŠENÍ

Řešeno v samostatné části PD.

TECHNICKÉ ZAŘÍZENÍ OBJEKTU

VODOVODNÍ PŘÍPOJKA A VNITŘNÍ VODOVOD

Zásobování studenou vodou je zajištěno ze stávajícího rozvodu v areálu, který je veden prostorem kolektoru. V kolektoru pod novým objektem bude vybudována odbočka SV, která bude vedena do nového objektu, kde bude umístěn podružný vodoměr a hlavní uzávěry vody.

OHŘEV TUV

Ohřev teplé vody je zajištěn lokálními průtokovými zásobníky vody na elektřinu.

KANALIZACE A VNITŘNÍ KANALIZACE

Kanalizace bude napojena na stávající kanalizační přípojku nacházející se v areálu před plánovaným objektem. Do přípojky v majetku správce sítě nebude zasahováno.

VYTÁPĚNÍ

Vytápění je navrženo kombinací teplovodního podlahového vytápění, deskových radiátorů a konvektorů. Vytápění bude napojeno ze stávajícího výměníku v sousedním pavilonu, kde dojde k rozšíření rozdělovače.

VZDUCHOTECHNIKA

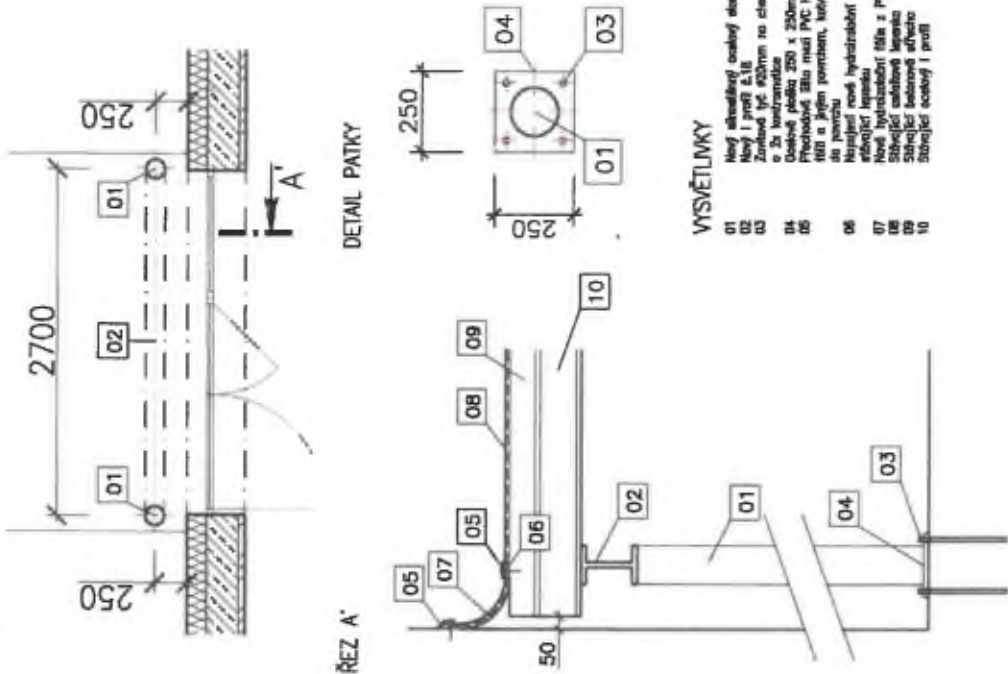
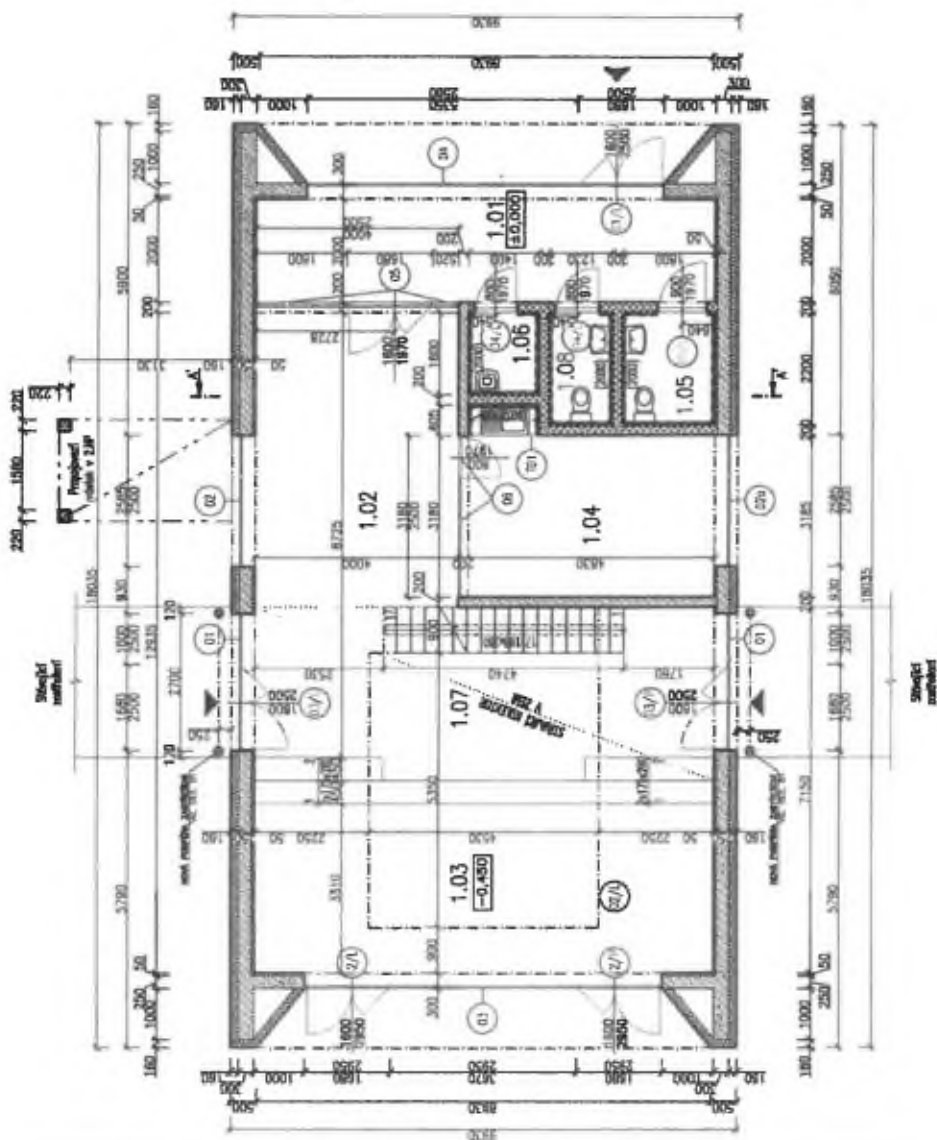
Odvětrání sociálního zázemí je zajištěno pomocí potrubního ventilátoru umístěného v podhledu úklidové místnosti. Výměna vzduchu ve zbytku objektu je zajištěna pomocí rekuperační VZT jednotky umístěné nad podhledem kanceláře v 2.NP, tato jednotka má za úkol zajistit potřebnou výměnu vzduchu z důvodu některých navržených oken, které nejsou otevíravé.

Celý objekt bude klimatizován, venkovní jednotky jsou umístěny na střechu propojovacího můstku a střechu kolektoru, uvnitř jsou pak navrženy vnitřní jednotky zavěšené na stěny.

ELEKTROINSTALACE

V novém objektu bude umístěn rozvaděč, který bude napojen ze stávajícího hlavního rozvaděče nacházejícího se v pavilonu A, kde bude osazen hlavní jistič a podružné měření spotřeby nového objektu.

DETAIL 01
PŮDORYS



VÝŠETLIVKY

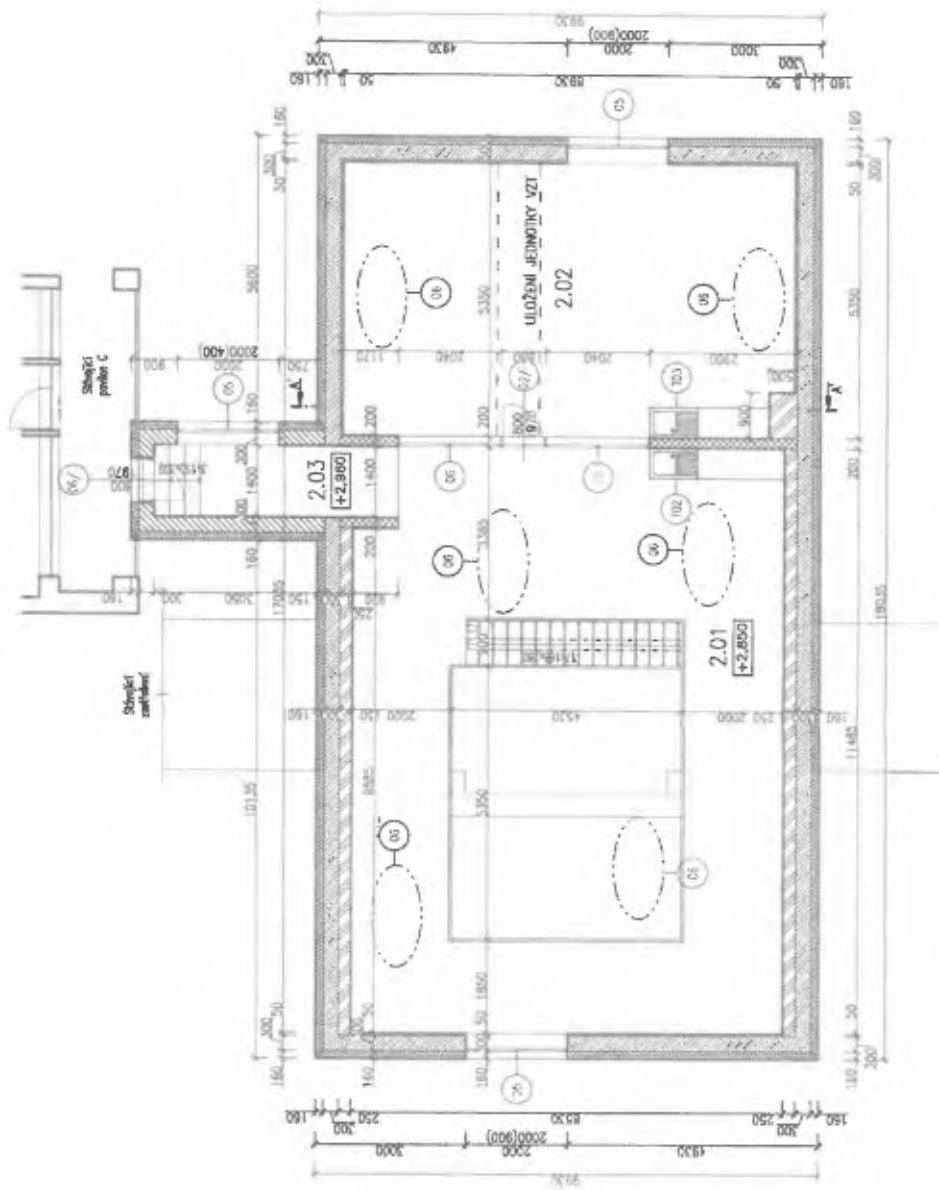
- 01 Nový střešní okový okap #150mm
- 02 Nový profil s
- 03 Závěsný systém na stěnovém tahu a 3x vyztuženo
- 04 Okapová páska 200 x 250mm
- 05 Pevnostní žlába musí PVC vyztužená tříti a jejím pomocí, kulovna krouží do povrchu
- 06 Nejlepší nová hydroizolační fólie ve střední lepené
- 07 Nová hydroizolační fólie z PVC
- 08 Střešní odvětrávací lamela
- 09 Střešní odvětrávací lamela
- 10 Střešní okový 1 profil

TABULKA DVEŘÍ V 1.NP

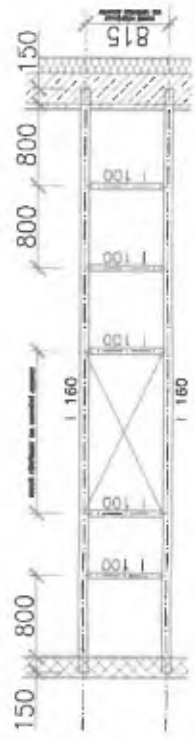
OZNA.	SCHEMA	ROZMĚRY (mm)	POPIS	TECH. NORMA	PŮČET KS	KOVŮM	ZAKL. ZARUBEN	BARVA	POŽÁRNÍ ODOLNOST	ZARUBEN	POZN.
01/1		600x2500	Vahadlové dveře, hliníkové, dřevotřískové, ocel/trava, protiskoplivé, protiskoplivé	-	1	Kovčinný pochromovaný mosaz, bronzový povrch, zámek vložkový	izolační trojúhelník, dřív	Barva Antracit	-	Barva Antracit	-
02/1		600x2500	Vahadlové dveře, hliníkové, dřevotřískové	-	1	Kovčinný pochromovaný mosaz, bronzový povrch	izolační trojúhelník, dřív	Barva Antracit	-	Barva Antracit	-

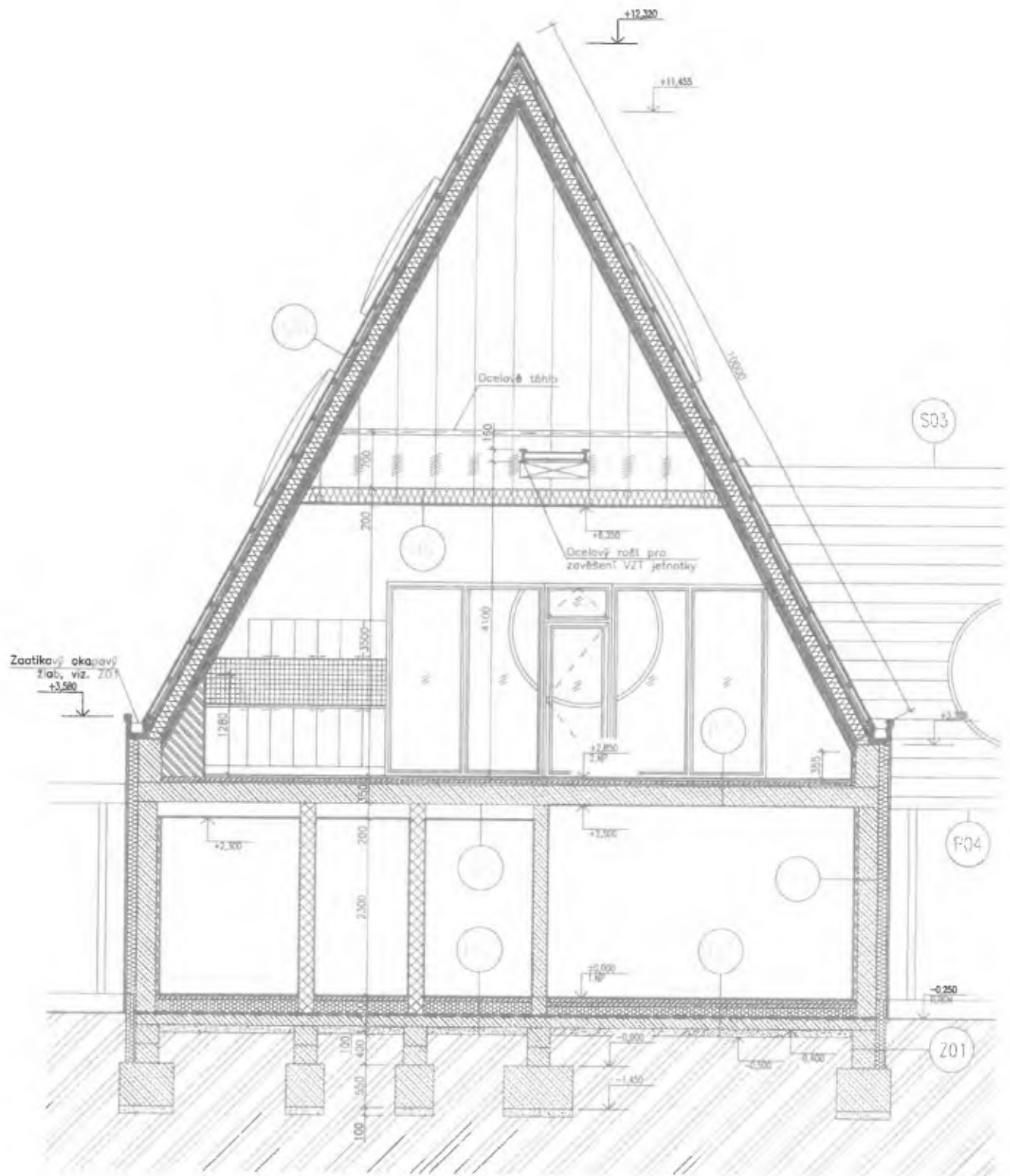
TABULKA OKEN V 1.NP

OZNA.	SCHEMA	ROZMĚRY (mm)	POPIS	TECH. NORMA	PŮČET KS	KOVŮM	ZAKL. ZARUBEN	BARVA	POŽÁRNÍ ODOLNOST	ZARUBEN	POZN.
01		1000x2500	Oleňo hliníkové, hliníkové, vložkový, al. žaluzie ve sklo	-	2	Kovčinný pochromovaný mosaz, bronzový povrch	izolační trojúhelník, dřív	Barva Antracit	-	Plastový parapet	-
02		2365x2500	Oleňo hliníkové, vložkový, al.	-	1	Kovčinný pochromovaný mosaz, bronzový povrch	izolační trojúhelník, dřív	Barva Antracit	-	Plastový parapet	-













DETAIL ULOŽENÍ JEDNOTKY VZT





LEGENDA ŠRAF

	Dřevěný strop tl. 160mm vyplněný minerální vlnou ISOVER Kattimax 30 tl. 160 mm, vnější obklad z modřinového dřeva Železobetonová nosná konstrukce Isolace tl. 2x optické sdělkartonové izolace tl. předělna		Teplotní izolace z minerální vlny
	YTONG Klink P2-S00 200x240x599 tl. 200mm na kalcinovanou molu Obklad ze sdělkartonových desek		Štěrkový podestýp
	Železobetonové konstrukce		Silvačtí země
	Isolace tl. 2x optické sdělkartonové izolace tl. předělna		Betonový podř
	EPS tepelná izolace		Dřeva

