

SMLOUVA O DÍLO NA ZHOTOVENÍ STAVBY

**Název zakázky: „Oprava mostu v km 264,883 zast.
Ostrava-Mariánské Hory - protinárazová zábrana“**

Smluvní strany:

Správa železnic, státní organizace

se sídlem: Dlážděná 1003/7, 110 00 Praha 1 - Nové Město

IČO: 70994234 DIČ: CZ70994234

zapsaná v obchodním rejstříku vedeném Městským soudem v Praze,

spisová značka A 48384

zastoupena: Ing. Jiří Macho, ředitel Oblastního ředitelství Ostrava na základě
pověření č. 1906 ze dne 7. května 2015

Korespondenční adresa:

Správa železnic, státní organizace

Oblastní ředitelství Ostrava, Muglinovská 1038/5, 702 00 Ostrava

Korespondenční e-mail (vyjma faktur):

Korespondenční e-mail pro doručování faktur v elektronické podobě:

(dále jen „**Objednatel**“)

číslo smlouvy: **E635-S-5116/2021**

a

TOMI – REMONT a.s.

se sídlem: Přemyslovka 2514/4, 796 01 Prostějov

IČO: 25508571, DIČ: CZ25508571

zapsaná v obchodním rejstříku vedeném Krajským soudem v Brně,

spisová značka B 2501

bank. spojení: _____, č. účtu:

zastoupena: Ing. Martin Dokoupil, předseda představenstva

Ing. Miloš Pacek, člen představenstva

Korespondenční adresa:

TOMI – REMONT a.s., Přemyslovka 2514/4, 796 01 Prostějov

Korespondenční e-mail:

(dále jen „**Zhotovitel**“)

číslo smlouvy:

dnešního dne uzavřely tuto smlouvu (dále jen „Smlouva“) v souladu s ust. § 2586 a násl. zákona č. 89/2012 Sb., občanský zákoník, ve znění pozdějších předpisů (dále jen „občanský zákoník“).

Smluvní strany, vědomy si svých závazků v této Smlouvě obsažených a s úmyslem být touto Smlouvou vázány, dohodly se na následujícím znění Smlouvy:

1. ÚVODNÍ USTANOVENÍ

- 1.1 Objednatel prohlašuje, že je státní organizací, která vznikla k 1. 1. 2003 na základě zákona č. 77/2002 Sb., o akciové společnosti České dráhy, státní organizaci Správa železnic, ve znění pozdějších předpisů, splňuje veškeré podmínky a požadavky v této Smlouvě stanovené a je oprávněn tuto Smlouvu uzavřít a řádně plnit povinnosti v ní obsažené.
- 1.2 Zhotovitel prohlašuje, že splňuje veškeré podmínky a požadavky v této Smlouvě stanovené a je oprávněn tuto Smlouvu uzavřít a řádně plnit povinnosti v ní obsažené.
- 1.3 Zhotovitel dále prohlašuje, že ke dni uzavření této Smlouvy není vůči němu vedeno řízení dle zákona č. 182/2006 Sb., o úpadku a způsobech jeho řešení (insolvenční zákon), ve znění pozdějších předpisů, a zavazuje se Objednatele bezodkladně informovat o všech skutečnostech o hrozícím úpadku, popř. o prohlášení úpadku jeho společnosti, stejně jako o změnách v jeho kvalifikaci, kterou prokázal v rámci své nabídky na plnění Veřejné zakázky v dále uvedeném smyslu.
- 1.4 Zhotovitel dále prohlašuje, že se ke dni uzavření této Smlouvy řádně seznámil se všemi Interními předpisy Objednatele, které se týkají předmětného Díla, které jsou vymezeny v Technických kvalitativních podmínkách staveb státních drah.
- 1.5 Pojmy s velkým počátečním písmenem, které nejsou definovány v této Smlouvě, mají význam uvedený v obchodních podmínkách, které tvoří Přílohu č. 1 této Smlouvy (dále jen „**Obchodní podmínky**“).

2. ÚČEL SMLOUVY

- 2.1 Objednatel oznámil uveřejněním na profilu zadavatele: <https://zakazky.spravazeleznic.cz/> dne 6. 12. 2021 pod evidenčním číslem 63521124 svůj úmysl zadat ve výběrovém řízení veřejnou zakázku s názvem „**Oprava mostu v km 264,883 zast. Ostrava-Mariánské Hory - protinárazová zábrana**“ (dále jen „**Veřejná zakázka**“). Na základě tohoto výběrového řízení byla pro plnění Veřejné zakázky vybrána jako nejvhodnější nabídka Zhotovitele.
- 2.2 Účelem této Smlouvy je realizace předmětu plnění Veřejné zakázky dle zadávací dokumentace Veřejné zakázky (dále jen „**Zadávací dokumentace**“) a stanovení způsobu a podmínek její realizace pro Objednatele.
- 2.3 Zhotovitel touto Smlouvou garantuje Objednateli splnění předmětu Veřejné zakázky a všech z toho vyplývajících podmínek a povinností podle Zadávací dokumentace a Nabídky Zhotovitele. Tato garance je nadřazena ostatním podmínkám a garancím uvedeným v této Smlouvě. Pro vyloučení jakýchkoliv pochybností to znamená, že:
 - a) v případě jakékoliv nejistoty ohledně výkladu ustanovení této Smlouvy budou tato ustanovení vykládána tak, aby v co nejširší míře zohledňovala účel Veřejné zakázky vyjádřený Zadávací dokumentací,
 - b) v případě chybějících ustanovení této Smlouvy budou použita dostatečně konkrétní ustanovení Zadávací dokumentace nebo Nabídky Zhotovitele,
 - c) Zhotovitel je vázán svou Nabídkou předloženou Objednateli v rámci zadávacího řízení na zadání Veřejné zakázky, která se pro úpravu vzájemných vztahů vyplývajících z této Smlouvy použije subsidiárně.

3. PŘEDMĚT, CENA A HARMONOGRAM POSTUPU PRACÍ SMLOUVY

- 3.1 Zhotovitel se zavazuje v souladu s touto Smlouvou zhotovit stavbu a vypracovat veškerou příslušnou dokumentaci související s prováděnou stavbou (dále jen „Dílo“).
- 3.2 Objednatel se zavazuje Zhotoviteli poskytnout veškerou nezbytnou součinnost k provedení Díla.
- 3.3 Objednatel se zavazuje řádně provedené Dílo převzít a za řádně provedené a předané Dílo zaplatit Zhotoviteli za podmínek stanovených touto Smlouvou Cenu Díla, přičemž maximální Cena Díla zaokrouhlená na dvě desetinná místa je:

Cena Díla bez DPH: **922 271,37 Kč**

slovy: devět set dvacet dva tisíc dvě stě sedmdesát jedna korun českých třicet sedm haléřů

Rozpis Ceny Díla dle jednotlivých položek je uveden v Příloze č. 4 této Smlouvy.

- 3.4 Smluvní strany se dohodly, že Zhotovitel na sebe přebírá nebezpečí změny okolností ve smyslu ust. § 1765 odst. 2 a § 2620 odst. 2 občanského zákoníku. Tzn., že Zhotoviteli nevznikne vůči Objednateli při změně okolností právo domáhat se obnovení jednání o Smlouvě ani zvýšení Ceny za Dílo ani zrušení Smlouvy.
- 3.5 Objednatel prohlašuje, že je ve vztahu k přijatým plněním v rozsahu předmětu Díla, týkajících se výstavby, oprav a rekonstrukce železniční infrastruktury (zatříděných dle klasifikace produkce CZ-CPA pod kódy č. 41-43) na území České republiky, u nichž je mezi plátcí v tuzemsku uplatňován režim přenesení daňové povinnosti dle ust. § 92a, zákona č. 235/2004 Sb., o dani z přidané hodnoty, ve znění pozdějších předpisů (dále jen „zákon o DPH“), osobou povinnou k dani dle ust. § 5 odst. 1 zákona o DPH, neboť přijatá plnění použije pro svou ekonomickou činnost, a je tedy osobou povinnou přiznat a zaplatit DPH dle ust. § 92a odst. 1 zákona o DPH.
- 3.6 Smluvní strany se dohodly, že stane-li se Zhotovitel nespolehlivým plátcem, ve smyslu ust. § 106a, zákona o DPH, nebo daňový doklad Zhotovitele bude obsahovat číslo bankovního účtu, na který má být plněno, aniž by bylo uvedeno ve veřejném registru spolehlivých účtů, vedeném správcem daně, je Objednatel oprávněn z finančního plnění uhradit DPH přímo místně a věcně příslušnému správci daně Zhotovitele.
- 3.7 Zhotovitel se v souladu se svou nabídkou zavazuje dokončit a předat Objednateli Dílo nebo jeho jednotlivé části v termínech uvedených v harmonogramu obsaženém v Příloze č. 5 této Smlouvy (dále jen „**Harmonogram postupu prací**“), který je rozdělen dle jednotlivých stavebních objektů, provozních souborů či jiných částí plnění, přičemž zásadními termíny Harmonogramu postupu prací jsou následující:

Zahájení stavebních prací: dnem předání Staveniště dle odst. 4.1.1 Přílohy č.2 b) Smlouvy.

Celková lhůta pro dokončení Díla činí celkem 150 dnů ode Dne zahájení stavebních prací (dokladem prokazujícím, že Zhotovitel dokončil celé Dílo, je Předávací protokol dle odst. 10.4 Obchodních podmínek).

Lhůta pro dokončení stavebních prací činí celkem **120 dnů** ode dne zahájení stavebních prací (dokladem prokazujícím, že Zhotovitel dokončil stavební práce a předal Objednateli veškerá plnění připadající na tuto část Díla, je poslední Zápis o předání a převzetí Díla).

- 3.8 Práva a povinnosti smluvních stran se řídí touto Smlouvou včetně jejích příloh. V případě jakéhokoliv rozporu mezi textem této Smlouvy a textem jejích příloh se použije zvláštní úprava obsažená v textu této Smlouvy.

- 3.9 Ust. § 2605 odst. 1 a ust. § 2628 občanského zákoníku se nepoužije. Dílo je provedeno tehdy, je-li dokončeno řádně a včas a Objednatel převzato sjednaným způsobem.
- 3.10 Místo plnění je dáno místem, v němž má být Dílo dle Přílohy č. 2 c) této smlouvy umístěno. Smluvní strany se dohodly, že pro provádění Díla není s ohledem na jeho charakter a náročnost vyhotovena Projektová dokumentace. V případě, že přílohy této smlouvy odkazují na Projektovou dokumentaci, rozumí se tím odkaz na dokumenty, které obsahují technickou specifikaci Díla, a projektovou dokumentaci nahrazují (dále jen „Technická specifikace stavby“). Tyto dokumenty jsou označeny v Zadávací dokumentaci jako Díl 3 Zadávací dokumentace a jsou přílohou této Smlouvy. V případě, že ustanovení přílohy této smlouvy odkazuje na Projektovou dokumentaci či konkrétní úpravu, která by měla být obsažena v Projektové dokumentaci, avšak není obsažena v Technické specifikaci stavby, nebo odkazuje na Projektovou dokumentaci takovým způsobem, který není aplikovatelný na Technickou specifikaci stavby s ohledem na její obsah, se toto ustanovení nepoužije.

4. ZÁRUKY, DALŠÍ USTANOVENÍ A ODLIŠNÁ USTANOVENÍ OD OBCHODNÍCH PODMÍNEK

- 4.1 Objednatel nepožaduje předložení bankovní záruky za provedení Díla dle čl. 14 Obchodních podmínek ani bankovní záruky za odstranění vad dle čl. 15 Obchodních podmínek, ustanovení čl. 14, čl. 15, čl. 20.19 a čl. 21.1.3 Obchodních podmínek se tedy nepoužije.
- 4.2 Zhotovitel může požádat o vyluku nad rámec výluk uvedených v nabídce Zhotovitele. Může se jednat buď o vyluku dodatečnou, která je blíže specifikovaná, včetně úhrady za ni a s ní související, v odst. 3.15 a v odst. 3.17 Obchodních podmínek, nebo o vyluku překročenou, která je blíže specifikovaná, včetně úhrady za ni a s ní související, v odst. 3.16 a v odst. 3.17 Obchodních podmínek.
- 4.3 Objednatel si v souladu s § 105, odst. 2 zákona č. 134/2016 Sb., o zadávání veřejných zakázek (dále jen „ZZVZ“) nevyhradil požadavek, že určité významné činnosti při plnění veřejné zakázky musí být plněny přímo Zhotovitelem jeho vlastními prostředky.
- 4.4 Objednatel si vyhrazuje změnu zhotovitele v průběhu plnění veřejné zakázky, dojde-li k předčasnému ukončení této Smlouvy ze strany Zhotovitele nebo k předčasnému ukončení Smlouvy ze strany Objednatel z důvodu porušení povinnosti Zhotovitele. Smluvní strany výslovně akceptují, že dle čl. 14 Výzvy k podání nabídky je Objednatel oprávněn přistoupit k nahrazení Zhotovitele způsobem a za podmínek dle čl. 14 Výzvy k podání nabídky. V takovém případě je Zhotovitel povinen poskytnout Objednateli a nově určenému zhotoviteli veškerou součinnost nezbytnou pro další provádění Díla.
- 4.5 Smluvní strany se dohodly, že ustanovení odst. 2.23, 2.8, 4.3, 7.3, 20.24, 20.30, 20.31 a 20.32 Obchodních podmínek se nepoužijí.
- 4.6 Splatnost faktury - daňového dokladu je třicet (30) dnů od doručení řádného daňového dokladu Objednateli. Ustanovení odst. 13.5 Obchodních podmínek se nepoužije.
- 4.7 V bodě 2.14 Obchodních podmínek se lhůta upravuje na pět (5) dní.
- 4.8 V bodě 3.6.2 Obchodních podmínek se lhůta upravuje na sedm (7) dní.
- 4.9 Bod 5.2 Obchodních podmínek se mění takto:
Jména a kontaktní údaje oprávněných osob jsou uvedena v příloze č. 6 Smlouvy. Každá ze smluvních stran je oprávněna jednostranně změnit své oprávněné osoby, je však povinna na takovou změnu druhou smluvní stranu písemně upozornit, a to nejpozději do tří (3) pracovních dnů před účinností změny. Účinnost změny

oprávněných osob vůči druhé smluvní straně nastává uplynutím třetího (3.) pracovního dne po doručení oznámení o této změně. Změna oprávněných osob není považována za změnu Smlouvy. Nezbytnou podmínkou pro změnu oprávněné osoby, prostřednictvím které Zhotovitel v zadávacím řízení prokazoval kvalifikaci, je, že Zhotovitel jako součást svého upozornění o změně oprávněné osoby předloží pro tuto novou oprávněnou osobu kopie dokladů, jimiž v zadávacím řízení prokazoval kvalifikaci oprávněné osoby, a to ve stejném rozsahu. V případě, že si Objednatel vyžádá předložení originálů nebo úředně ověřených kopií dokladů dle předchozí věty, je Zhotovitel povinen doložit tyto doklady nejpozději do dvou (2) pracovních dnů od žádosti Objednatele.

4.10 V bodě 6.8 Obchodních podmínek se upravuje termín doložení dokladů způsobilosti zhotovitele na termín „při předání staveniště“. Pro odstranění pochybeností Objednatel uvádí, že veškeré doklady dle tohoto bodu Obchodních podmínek se předkládají v kopiích s tím, že Objednatel si kdykoliv může vyžádat předložení originálů či ověřených kopií dokladů.

4.11 Bod 7.5.2 Obchodních podmínek se mění takto:

Poddodavatelé uvedení v příloze č. 8 Smlouvy, jejich podíl v % na provádění Díla nebo předmět jejich poddodávky je možné v průběhu provádění Díla měnit nebo doplňovat pouze dodatkem ke Smlouvě; nezbytnou podmínkou pro změnu Poddodavatele, prostřednictvím kterého Zhotovitel v zadávacím řízení prokazoval kvalifikaci, je, že Zhotovitel jako součást žádosti o schválení předloží pro takto nově schvalovaného Poddodavatele kopie dokladů, jimiž prokáže, že tento nový Poddodavatel splňuje kvalifikaci nejméně v rozsahu, v jakém byla prokázána v zadávacím řízení prostřednictvím původního Poddodavatele; nezbytnou podmínkou pro změnu Poddodavatele, jehož podíl na provádění Díla je alespoň 10 % ze Smluvní ceny, je, že Zhotovitel jako součást žádosti o schválení předloží pro takto nově schvalovaného Poddodavatele kopie dokladů, jimiž prokáže, že tento nový Poddodavatel splňuje základní a profesní způsobilost minimálně v rozsahu, v jakém byla prokázána v zadávacím řízení prostřednictvím původního Poddodavatele. V případě, že si Objednatel vyžádá předložení originálů nebo úředně ověřených kopií dokladů předložených dle tohoto bodu, je Zhotovitel povinen tyto doklady nejpozději do dvou (2) pracovních dnů od žádosti Objednatele.

4.12 V bodě 7.5.3 Obchodních podmínek se lhůta upravuje na pět (5) dní.

4.13 Ustanovení bodu 9.2 až 9.5 a bodu 9.7. Obchodních podmínek, stejně jako související ustanovení týkající se přejímacích zkoušek, se nepoužijí.

4.14 V bodě 11.3 Obchodních podmínek se lhůta upravuje na tři (3) dny.

4.15 V bodě 11.4 Obchodních podmínek se lhůta upravuje na dva (2) dny.

4.16 V bodě 11.5 Obchodních podmínek se lhůta upravuje na tři (3) dny.

4.17 V bodě 11.6 Obchodních podmínek se lhůta upravuje na dva (2) dny.

4.18 Bod 13.3. Obchodních podmínek se mění takto:

Daňové doklady, vč. všech příloh, budou zasílány následovně:

- a) v digitální podobě na e-mailovou adresu ePodatelnaCFU@spravazeleznic.cz, nebo
- b) v digitální podobě do datové schránky s identifikátorem Uccchjm, nebo
- c) v listinné podobě na adresu Správa železnic, státní organizace, Centrální finanční účtárna Čechy, Náměstí Jana Pernera 217, 530 02 Pardubice.

Objednatel upřednostňuje příjem těchto daňových dokladů v digitální podobě ve formátu PDF/A, ISO 19005, min. verze PDF/A-2b, na výše uvedené emailové adrese.

- 4.19 Bod 13.9 Obchodních podmínek se mění takto: Datem uskutečnění dílčích zdanitelných plnění na daňových dokladech vystavených Zhotovitelem bude vždy poslední den kalendářního měsíce.
- 4.20 V bodech 14.8 a 15.3 Obchodních podmínek se text „dle odst. 5.6 Smlouvy“ nahrazuje textem „dle odst. 7.8 Smlouvy“.
- 4.21 V bodě 17.10 Obchodních podmínek se za text „... v Nabídce zhotovitele“ doplňuje text „případně Sborníku prací pro údržbu a opravy železniční infrastruktury v platném znění,“.
- 4.22 Bod 19.4 Obchodních podmínek se mění takto: Zhotovitel poskytuje záruku za jakost v záručních dobách stanovených v Technických kvalitativních podmínkách staveb státních drah.
- 4.23 Smluvní strany se dohodly, že v případě že smluvní pokuty uvedené v článku 20 Obchodních podmínek stanoví smluvní pokutu formou procentního vyjádření vůči ceně celého či části Díla, uplatní při výpočtu výše smluvní pokuty, bez ohledu a to, zda jde o pokutu za každý případ porušení povinnosti nebo za každý den započatý den prodlení, tato pravidla:
- u pokut stanovených jako 0,1 % ceny nemůže výsledná částka pokuty za každý případ porušení povinnosti nebo za každý den započatý den prodlení činit méně než 10.000,- Kč
 - u pokut stanovených jako 0,5 % ceny nemůže výsledná částka pokuty za každý případ porušení povinnosti nebo za každý den započatý den prodlení činit méně než 20.000,- Kč
 - u pokut stanovených jako 0,05 % ceny nemůže výsledná částka pokuty za každý případ porušení povinnosti nebo za každý den započatý den prodlení činit méně než 5.000,- Kč
- 4.24 V bodě 20.12 Obchodních podmínek se za text „za každý započatý měsíc prodlení“ nahrazuje textem „za každý den prodlení“.
- 4.25 V bodě 20.21 Obchodních podmínek se text „dle odst. 5.6 Smlouvy“ nahrazuje textem „dle odst. 7.8 Smlouvy“.
- 4.26 V bodě 21.1.1 a 21.1.2 Obchodních podmínek se lhůty upravují na čtrnáct (14) dní.
- 4.27 V bodě 22.1.1 a 22.1.2 Obchodních podmínek se lhůty upravují na třicet (30) dní.
- 4.28 V bodě 21.1.13 Obchodních podmínek se text „dle odst. 5.6 Smlouvy“ nahrazuje textem „dle odst. 7.8 Smlouvy“.
- 4.29 Objednatel vydá na žádost Zhotovitele/ společníka/ poddodavatele/ člena koncernu, v případě řádného poskytnutí a dokončení prací, Osvědčení o řádném plnění veřejné zakázky ve smyslu § 79, odst. 2, písm. a) zákona č.134/2016 Sb., o zadávání veřejných zakázek, ve znění pozdějších předpisů. Podmínkou pro vydání tohoto osvědčení je předložení dále uvedených údajů Zhotovitelem, a to zároveň s předložením závěrečné fakturace:
- hodnota provedených prací Zhotovitelem, včetně hodnoty vyhrazeného plnění, v případě dvou a více společníků specifikovaná v Kč dle jednotlivých společníků,
 - hodnota provedených prací dle jednotlivých poddodavatelů/ členů koncernu specifikovaná dle jednotlivých poddodavatelů/ členů koncernu, a to jak v Kč, tak v %, včetně věcného rozsahu plnění (označení dle čísel a názvů jednotlivých PS a SO, případně jiným vhodným způsobem, nelze-li označit dle SO a PS).
- Součet hodnot dle výše uvedeného písm.a) a písm.b) se musí rovnat 100% hodnotě veškerých prací provedených v souladu se Smlouvou.
- Požadované údaje, předložené formou čestného prohlášení podepsaného Zhotovitelem, jsou nezbytné pro vydání Osvědčení o řádném plnění veřejné zakázky uvedeného v příloze č. 10 této Smlouvy o dílo, pokud o něj Zhotovitel/ společníci/ poddodavatelé/ členové koncernu požádají. Osvědčení o řádném plnění veřejné

zakázky bude vyhotoveno výhradně ve stejném znění platném pro všechny subjekty, podílející se na plnění Díla (Zhotovitel/ společníci/ poddodavatelé/ členové koncernu).

- 4.30 Smluvní strany stvrzují, že při uzavírání této smlouvy jednaly a postupovaly čestně a transparentně a zavazují se tak jednat i při plnění této smlouvy a veškerých činnostech s ní souvisejících. Každá ze smluvních stran se zavazuje jednat v souladu se zásadami, hodnotami a cíli compliance programů a etických hodnot druhé smluvní strany, pakliže těmito dokumenty dotčené smluvní strany disponují, a jsou uveřejněny na webových stránkách smluvních stran (společností). Správa železnic, státní organizace, má výše uvedené dokumenty k dispozici na webových stránkách: <https://www.spravazeleznic.cz/o-nas/nazadouci-jednani-a-boj-s-korupci>
- 4.31 Zhotovitel je povinen začít odstraňovat veškerá znečištění pozemních komunikací, která způsobí v souvislosti s prováděním Díla, a to bez průtahů, nejpozději však do 1 hodiny od vzniku každého takového znečištění. Zhotovitel je rovněž povinen uhradit náklady spojené s odstraněním závad ve sjízdnosti přístupových cest, s jejich poškozením a jejich znečištěním v rozsahu plynoucím z platných právních předpisů. Zhotovitel odpovídá za vzniklé škody způsobené nedodržením těchto povinností. Po ukončení užívání přístupové cesty je Zhotovitel povinen uvést ji na svůj náklad do původního stavu.
- 4.32 V bodě 20.33 Obchodních podmínek se text „dle odst. 4.1 Smlouvy“ nahrazuje textem „dle odst. 4.31 Smlouvy“.

5. ZPRACOVÁNÍ OSOBNÍCH ÚDAJŮ

- 5.1 Zhotovitel bude pro Objednatele zpracovávat osobní údaje třetích stran, které jsou v souladu s platnou právní úpravou nezbytné pro uzavření smluv uvedených v Příloze č.2b) této Smlouvy. Pokud Zhotovitel bude zpracovávat na základě výslovného pokynu Objednatele osobní údaje, které nejsou uvedeny v předchozí větě, budou tyto další osobní údaje zpracovávány za stejných podmínek.
- 5.2 Zhotovitel se zavazuje přijmout vhodná technická a organizační opatření podle nařízení Evropského parlamentu a Rady (EU) 2016/679 ze dne 27.dubna 2016 o ochraně fyzických osob v souvislosti se zpracováním osobních údajů a o volném pohybu těchto údajů a o zrušení směrnice 95/46 ES (obecné nařízení o ochraně osobních údajů) (dále jen GDPR), které se na něj jako na zpracovatele vztahují a plnění těchto povinností na vyžádání doložit Objednateli.

6. ODPOVĚDNÉ ZADÁVÁNÍ

- 6.1 Objednatel je povinen při vytváření zadávacích podmínek, včetně pravidel pro hodnocení nabídek, a výběru dodavatele, veřejné zakázky, na základě které byla uzavřena tato smlouva dodržovat zásady sociálně odpovědného zadávání, environmentálně odpovědného zadávání a inovací jak jsou definovány v § 28 odst. 1 písm. p) až r) ZZVZ (dále jen „odpovědné zadávání“). Zhotovitel bere podpisem této smlouvy výslovně na vědomí tuto povinnost objednatel, jakož i veškeré s tím související požadavky na Zhotovitele v daném ohledu kladené, které jsou jako jednotlivé prvky odpovědného zadávání uvedeny v následujících ustanovení tohoto článku smlouvy.
- 6.2 Zhotovitel se zavazuje zajistit dodržování pracovněprávních předpisů, zejména zákona č. 262/2006 Sb. (se zvláštním zřetelem na regulaci odměňování, pracovní doby, doby odpočinku mezi směnami, placené přesčasy) a současně se zavazuje, že při plnění Díla pro Objednatele neumožní výkon nelegální práce vymezené v § 5 písm. e) zákona č. 435/2004 Sb., o zaměstnanosti, a to vůči všem osobám, které se na plnění Díla podílejí a bez ohledu na to, zda je předmět smlouvy plněn bezprostředně Zhotovitelem či jeho poddodavatelem. V případě, že příslušný správní orgán pravomocně rozhodne o tom, že Zhotovitel či jeho Poddodavatel spáchal přestupek či se dopustil správního deliktu v souvislosti s porušením výše uvedených

povinností, zavazuje se Zhotovitel uhradit smluvní pokutu ve výši 100.000 Kč za každý takový případ. Ustanovení 20.35 Obchodních podmínek se v tomto případě neuplatní.

6.3 Objednatel požaduje, aby Zhotovitel při realizaci Díla pro Objednatele zajistil rovnocenné platební podmínky, jako má sjednány Zhotovitel s Objednatelem, a to následovně:

6.3.1 Zhotovitel se zavazuje ujednat si s dalšími osobami, které se na jeho straně podílejí na realizaci Díla, a jsou podnikateli (dále jen „smluvní partneři Zhotovitele“), stejnou nebo kratší dobu splatnosti daňových dokladů, jaká je sjednána v této smlouvě. Zhotovitel je však oprávněn se smluvními partnery Zhotovitele sjednat dobu vystavení daňových dokladů ze strany smluvních partnerů Zhotovitele tak, aby byly daňové doklady vystavené smluvními partnery Zhotovitele splatné nejpozději do 10 dnů ode dne, kdy jsou splatné daňové doklady vystavené Objednateli Zhotovitelem. Zhotovitel se zavazuje na písemnou výzvu předložit Objednateli do tří pracovních dnů od doručení výzvy smluvní dokumentaci (včetně jejich případných změn) se smluvními partnery Zhotovitele uvedenými ve výzvě Objednatele, ze kterých bude vyplývat splnění povinnosti Zhotovitele dle předchozí věty. Předkládaná smluvní dokumentace bude anonymizována tak, aby neobsahovala osobní údaje či obchodní tajemství dodavatele či smluvních partnerů Zhotovitele; musí z ní však vždy být zřejmé splnění povinnosti Zhotovitele dle tohoto odstavce smlouvy.

6.3.2 Zhotovitel se zavazuje uhradit smluvní pokutu ve výši 10.000 Kč za každý byť i započatý den prodlení se splněním povinnosti předložit smluvní dokumentaci dle předchozího odstavce smlouvy. Zhotovitel se dále zavazuje uhradit smluvní pokutu ve výši 10.000 Kč za každý byť i započatý den, po který porušil svou povinnost mít se smluvními partnery Zhotovitele stejnou nebo kratší dobu splatnosti daňových dokladů, jaká je sjednána v této smlouvě. Smluvní sankce dle tohoto odstavce smlouvy lze v případě postupného porušení obou povinností Zhotovitele sčítat.

6.4 Zhotovitel ve své nabídce na Veřejnou zakázku nabídnul, že do realizace Díla zapojí celkem 3 osoby znevýhodněné na trhu práce. Osoby znevýhodněné na trhu práce jsou definované v Zadávací dokumentaci. V případě, že Zhotovitel ve své nabídce uvedl, že do plnění do realizace Díla zapojí 0 osob znevýhodněných na trhu práce, ustanovení této části smlouvy upravující povinnosti Zhotovitele s ohledem na nabídnuté zapojení osob znevýhodněných na trhu práce do realizace díla se nepoužijí. Práva a povinnosti smluvních stran s ohledem na nabídnuté zapojení osob znevýhodněných na trhu práce do realizace díla jsou následující:

6.4.1 Zhotovitel se zavazuje zapojit do realizace Díla nejméně výše uvedený počet osob znevýhodněných na trhu práce. Pro účely této Smlouvy se má za to, že osoba znevýhodněná na trhu práce je do realizace Díla zapojena, pokud je zaměstnaneckém poměru ke Zhotoviteli či jeho Poddodavateli a zároveň v rámci tohoto poměru stráví při plnění pracovních úkolů souvisejících s realizací Díla nejméně 3 celé hodiny na každý pracovní den v daném kalendářním měsíci, a to ode dne zahájení stavebních prací do konce dokončení stavebních prací. Počet pracovních dnů ode dne zahájení stavebních prací do dokončení stavebních prací násobený třemi tvoří fond pracovních úkolů, který je Zhotovitel povinen dodržet u každé znevýhodněné osoby na trhu práce, jejichž zapojení do realizace Díla nabídnul. Do doby plnění pracovních úkolů souvisejících s realizací Díla se započítávají i případy, kdy je Zhotovitel nebo Poddodavatel jako zaměstnavatel povinen omluvit nepřítomnost zaměstnance v práci dle platných legislativních předpisů, avšak nejvýše ve výši 3 celých hodin na pracovní den v rámci kterého byl Zhotovitel nebo Poddodavatel jako zaměstnavatel povinen omluvit nepřítomnost zaměstnance v práci. Pro

výpočet fondu pracovních úkolů se nezohledňují pracovní dny v kalendářním měsíci, po které:

- trvala technologická přestávka v provádění prací na celém Díle, která byla řádně zapsaná TDS ve stavebním deníku,
- byl přerušen postup prací na Díle dle článku 3 Obchodních podmínek,
- nebylo možné provádět práce na celém Díle z důvodu na straně Objednatele, Vyšší moci, legislativních předpisů či rozhodnutí příslušných správních orgánů.

Takovéto pracovní dny označí Zhotovitel v evidenci zapojení znevýhodněných osob, včetně uvedení konkrétního důvodu dle předchozí věty.

- 6.4.2 Za účelem splnění svých povinností dle předchozího odstavce vede Zhotovitel evidenci zapojení těchto osob znevýhodněných na trhu práce, jejichž zapojení do realizace Díla nabídnul, obsahující identifikační údaje těchto osob, doklady prokazující, že se jedná o osobu znevýhodněnou na trhu práce, a pracovní výkaz osob znevýhodněných na trhu práce, jejichž zapojení do realizace Díla nabídnul (dále jen „evidence zapojení znevýhodněných osob“). V pracovním výkazu Zhotovitel eviduje počet hodin strávených při plnění pracovních úkolů souvisejících s realizací Díla zvláště pro každou takovou osobu. Závazný vzor evidence zapojení znevýhodněných osob, včetně závazného vzoru pracovního výkazu, tvoří Přílohy č. 11 a 12 této Smlouvy.
- 6.4.3 Zhotovitel je povinen umožnit TDS nebo TDS či objednatelům pověřené osobě nahlédnout do evidence zapojení znevýhodněných osob. Zhotovitel dokládá vždy do 5 dnů od konce kalendářního měsíce TDS nebo TDS či objednatelům pověřené osobě evidenci zapojení znevýhodněných osob, resp. její části, které ještě uvedeným osobám v předchozím období nepředal.
- 6.4.4 Zhotovitel je oprávněn zaměnit osoby znevýhodněné na trhu práce, jejichž zapojení do realizace Díla nabídnul. Takovouto záměnu provádí písemným oznámením TDS nebo TDS či objednatelům pověřené osobě obsahující evidence zapojení znevýhodněných osob vztahující se k nové osobě. Ode dne následujícím po doručení oznámení dle předchozí věty se do fondu pracovních úkolů původní osoby započítávají pracovní úkoly plněné na realizaci Díla touto novou osobou.
- 6.4.5 Evidence zapojení znevýhodněných osob je součástí Předávacího protokolu. Po předání díla vyhodnotí Objednatel splnění fondu pracovních úkolů za celou dobu realizace Díla.
- 6.5 V případě, že Zhotovitel nedodrží fond pracovních úkolů ve vztahu ke každé osobě znevýhodněné na trhu práce, jejíž zapojení do realizace Díla nabídnul, je Zhotovitel povinen Objednateli uhradit smluvní pokutu ve výši 1 % Ceny Díla za každou osobou znevýhodněnou na trhu práce, jejíž fond pracovních úkolů nedodržel.

7. ZÁVĚREČNÁ USTANOVENÍ

- 7.1 Práva a povinnosti smluvních stran vyplývající z této Smlouvy se řídí občanským zákoníkem a ostatními příslušnými právními předpisy českého právního řádu.
- 7.2 Zhotovitel bere na vědomí, že podle zákona č. 320/2001 Sb., o finanční kontrole, ve znění pozdějších předpisů se právnická či fyzická osoba podílející se na dodávkách zboží či služeb hrazených z veřejných výdajů nebo z veřejné finanční podpory stává osobou povinnou spolupůsobit při výkonu finanční kontroly ve smyslu uvedeného zákona.

- 7.3 Tato Smlouva nabývá platnosti dnem jejího podpisu poslední Smluvní stranou a účinnosti dnem uveřejnění v registru smluv. Smlouva nabývá účinnosti dnem jejího podpisu poslední Smluvní stranou v případě, že se na ni jako na celek nevztahuje povinnost uveřejnění dle § 3 ZRS.
- 7.4 Tuto Smlouvu je možné měnit pouze písemnou dohodou smluvních stran ve formě číslovaných dodatků této Smlouvy, podepsaných za každou smluvní stranu osobou nebo osobami oprávněnými jednat za smluvní stranu.
- 7.5 Smluvní strany podpisem této smlouvy vylučují, že se při právním styku mezi smluvními stranami přihlíží k obchodním zvyklostem, které tak nemají přednost před ustanoveními zákona dle ust. § 558 odst. 2 občanského zákoníku.
- 7.6 Smluvní strany se dohodly, že možnost zhojení nedostatku písemné formy právního jednání se vylučuje, a že neplatnost právního jednání, pro něž si smluvní strany sjednaly písemnou formu, lze namítnout kdykoliv. Tzn., že mezi smluvními stranami neplatí ust. § 582 odst. 1 první věta a odst. 2 občanského zákoníku.
- 7.7 Žádné úkony či jednání ze strany Objednatele nelze považovat za příslib uzavření Smlouvy nebo dodatku k ní. V souladu s ust. § 1740 odst. 3 občanského zákoníku Objednatel nepřipouští přijetí návrhu na uzavření Smlouvy s dodatkem nebo odchylkou, čímž druhá smluvní strana podpisem Smlouvy souhlasí.
- 7.8 Veškerá práva a povinnosti vyplývající z této Smlouvy přecházejí, pokud to povaha těchto práv a povinností nevyklučuje, na právní nástupce smluvních stran. Žádná ze stran není oprávněna převést jakákoliv práva či povinnosti nebo jejich část na třetí osobu bez předchozího písemného souhlasu druhé smluvní strany, není-li jinde ve Smlouvě uvedeno jinak. Pokud dojde ke změně v osobě Zhotovitele následkem právního nástupnictví v souvislosti s přeměnou Zhotovitele, jeho smrtí nebo převodem jeho závodu, popřípadě části závodu, je nový Zhotovitel povinen do 5 pracovních dnů ode dne, kdy nastanou právní účinky změny, předložit Objednateli dokumenty prokazující, že splňuje kritéria kvalifikace stanovená v Zadávací dokumentaci Veřejné zakázky. Marné uplynutí této lhůty je důvodem pro rozhodnutí TDS o přerušování prací dle odst. 3.7 a násl. Obchodních podmínek z důvodů na straně Zhotovitele.
- 7.9 Ukončením účinnosti této Smlouvy nejsou dotčena ustanovení Smlouvy ve znění jejích příloh týkající se licencí, záruk, nároků z odpovědnosti za vady, nároky z odpovědnosti za škodu a nároky ze smluvních pokut, pokud vznikly před ukončením účinnosti Smlouvy, ustanovení o ochraně informací, ani další ustanovení a nároky, z jejichž povahy vyplývá, že mají trvat i po zániku účinnosti této Smlouvy.
- 7.10 Pokud by se kterékoliv ustanovení této Smlouvy ukázalo být neplatným nebo nevynutitelným, nebo se jím stalo po uzavření této Smlouvy, pak tato skutečnost nepůsobí neplatnost ani nevynutitelnost ostatních ustanovení této Smlouvy, nevyplyvá-li z donucujících ustanovení právních předpisů jinak. Smluvní strany se zavazují bez zbytečného odkladu po výzvě kterékoliv strany takové neplatné či nevynutitelné ustanovení nahradit platným a vynutitelným ustanovením, které je svým obsahem nejbližší účelu neplatného či nevynutitelného ustanovení.
- 7.11 Tato Smlouva je vyhotovena elektronicky a podepsána zaručeným elektronickým podpisem založeným na kvalifikovaném certifikátu pro elektronický podpis nebo kvalifikovaným elektronickým podpisem.
- 7.12 Obě Smluvní strany souhlasí v souvislosti s aplikací zákona č. 340/2015 Sb. (zákon o registru smluv, dále jen ZRS) s uveřejněním této Smlouvy v registru smluv v rozsahu vyžadovaném ZRS a současně souhlasí se zveřejněním údajů o identifikaci Smluvních stran, předmětu Smlouvy, jeho ceně či hodnotě a datu uzavření této Smlouvy. Zaslání této Smlouvy správci registru smluv k uveřejnění v registru smluv zajišťuje Objednatel. Nebude-li tato Smlouva k uveřejnění a/nebo uveřejněna prostřednictvím registru smluv, není žádná ze Smluvních stran oprávněna požadovat po druhé Smluvní straně náhradu škody ani jiné újmy, která

by jí v této souvislosti vznikla nebo vzniknout mohla. Zhotovitel podpisem této Smlouvy výslovně stvrzuje, že souhlasí s případným zveřejněním těla Smlouvy (tzn. bez jejích příloh s výjimkou Obchodních podmínek) na internetových stránkách Objednatele.

- 7.13 Smluvní strany výslovně prohlašují, že údaje a další skutečnosti uvedené v této smlouvě, vyjma částí označených ve smyslu následujícího odstavce této smlouvy, nepovažují za obchodní tajemství ve smyslu ustanovení § 504 zákona č. 89/2012 Sb., občanský zákoník, ve znění pozdějších předpisů (dále jen „obchodní tajemství“), a že se nejedná ani o informace, které nemohou být v registru smluv uveřejněny na základě ustanovení § 3 odst. 1 ZRS.
- 7.14 Jestliže smluvní strana označí za své obchodní tajemství část obsahu smlouvy, která v důsledku toho bude pro účely uveřejnění smlouvy v registru smluv znečitelněna, nese tato smluvní strana odpovědnost, pokud by smlouva v důsledku takového označení byla uveřejněna způsobem odporujícím ZRS, a to bez ohledu na to, která ze stran smlouvu v registru smluv uveřejnila. S částmi smlouvy, které druhá smluvní strana neoznačí za své obchodní tajemství před uzavřením této smlouvy, nebude Objednatel jako s obchodním tajemstvím nakládat a ani odpovídat za případnou škodu či jinou újmu takovým postupem vzniklou. Označením obchodního tajemství ve smyslu předchozí věty se rozumí doručení písemného oznámení Zhotovitele Objednateli obsahujícího přesnou identifikaci dotčených částí smlouvy včetně odůvodnění, proč jsou za obchodní tajemství považovány. Zhotovitel je povinen výslovně uvést, že informace, které označil jako své obchodní tajemství, naplňují současně všechny definiční znaky obchodního tajemství, tak jak je vymezeno v ustanovení § 504 občanského zákoníku, a zavazuje se neprodleně písemně sdělit Objednateli skutečnost, že takto označené informace přestaly naplňovat znaky obchodního tajemství.
- 7.15 Osoby uzavírající tuto Smlouvu za Smluvní strany souhlasí s uveřejněním svých osobních údajů, které jsou uvedeny v této Smlouvě, spolu se Smlouvou v registru smluv. Tento souhlas je udělen na dobu neurčitou.

- 7.16 Součástí Smlouvy tvoří tyto přílohy:

<u>Příloha č. 1:</u>	Obchodní podmínky - OP/R/23/21
<u>Příloha č. 2:</u>	Technické podmínky: a) Technické kvalitativní podmínky staveb státních drah (TKP Staveb) b) Všeobecné technické podmínky realizace stavby – VTP/R/15/21 c) Zvláštní technické podmínky včetně příloh
<u>Příloha č. 3:</u>	Související dokumenty
<u>Příloha č. 4:</u>	Rozpis Ceny Díla
<u>Příloha č. 5:</u>	Harmonogram postupu prací
<u>Příloha č. 6:</u>	Oprávněné osoby
<u>Příloha č. 7:</u>	Seznam požadovaných pojištění
<u>Příloha č. 8:</u>	Seznam poddodavatelů
<u>Příloha č. 9:</u>	Zmocnění Vedoucího Zhotovitele - neobsazeno
<u>Příloha č. 10:</u>	Osvědčení
<u>Příloha č. 11:</u>	Závazný vzor evidence zapojení znevýhodněných osob
<u>Příloha č. 12:</u>	Závazný vzor pracovního výkazu zapojené

osoby

Smluvní strany prohlašují, že si tuto Smlouvu přečetly, že s jejím obsahem souhlasí a na důkaz toho k ní připojují svoje podpisy.

3.1.2022

.....
Objednatel
Ing. Jiří MACHO
ředitel Oblastního ředitelství Ostrava
Správa železnic, státní organizace

.....
Zhotovitel
Ing. Martin DOKOUPIL
předseda představenstva
TOMI – REMONT a.s.

.....
Zhotovitel
Ing. Miloš PACEK
člen představenstva
TOMI – REMONT a.s.

PŘÍLOHA Č. 1

Obchodní podmínky

Obchodní podmínky **OP/R/23/21** (OP), které nejsou pevně připojeny k této Smlouvě, byly poskytnuty jako součást zadávací dokumentace uveřejněné na profilu zadavatele.

Smluvní strany podpisem této Smlouvy stvrzují, že jsou s obsahem OP plně seznámeny a že v souladu s ust. § 1751 občanského zákoníku tyto OP tvoří část obsahu této Smlouvy. OP jsou tak pro obě Smluvní strany závazné.

PŘÍLOHA Č. 2

Technické podmínky:

a) **Technické kvalitativní podmínky staveb státních drah (TKP)**

Technické kvalitativní podmínky staveb státních drah (TKP) nejsou pevně připojeny ke Smlouvě, ale jsou přístupné na <http://typdok.tudc.cz>; byly taktéž poskytnuty jako součást zadávací dokumentace uveřejněné na profilu zadavatele.

Smluvní strany podpisem této Smlouvy stvrzují, že jsou s obsahem TKP Staveb plně seznámeny a že v souladu s ust. § 1751 občanského zákoníku TKP Staveb tvoří část obsahu Smlouvy. TKP Staveb jsou pro Zhotovitele závazné s aplikací platných předpisů uvedených v příslušné kapitole TKP Staveb.

b) **Všeobecné technické podmínky**

Všeobecné technické podmínky realizace stavby **VTP/R/15/21** (VTP), které nejsou pevně připojeny k této Smlouvě, byly poskytnuty jako součást zadávací dokumentace uveřejněné na profilu zadavatele.

Smluvní strany podpisem této Smlouvy stvrzují, že jsou s obsahem VTP plně seznámeny a že v souladu s ust. § 1751 občanského zákoníku tyto VTP tvoří část obsahu této Smlouvy. VTP Staveb jsou tak pro Zhotovitele závazné.

c) **Zvláštní technické podmínky ze dne 29. 11. 2021 včetně příloh**

ZVLÁŠTNÍ TECHNICKÉ PODMÍNKY

Zhotovení stavby

Oprava mostu v km 264,883 zast. Ostrava-Mariánské Hory – protinárazová zábrana

Datum vydání: 29. 11. 2021

OBSAH

1.	ÚVODNÍ USTANOVENÍ.....	2
2.	ÚČEL SMLOUVY	2
3.	PŘEDMĚT, CENA A HARMONOGRAM POSTUPU PRACÍ SMLOUVY.....	3
4.	ZÁRUKY, DALŠÍ USTANOVENÍ A ODLIŠNÁ USTANOVENÍ OD OBCHODNÍCH PODMÍNEK ..	4
5.	ZPRACOVÁNÍ OSOBNÍCH ÚDAJŮ	7
6.	ODPOVĚDNÉ ZADÁVÁNÍ	7
7.	ZÁVĚREČNÁ USTANOVENÍ	9
	SEZNAM ZKRATEK.....	2
1	SPECIFIKACE PŘEDMĚTU DÍLA	3
	1.1 Účel a rozsah předmětu Díla.....	3
	1.2 Umístění stavby.....	3
2	PŘEHLED VÝCHOZÍCH PODKLADŮ.....	3
	2.1 Projektová dokumentace	3
	2.2 Související dokumentace.....	3
3	KOORDINACE S JINÝMI STAVBAMI	3
4	ZVLÁŠTNÍ TECHNICKÉ PODMÍNKY A POŽADAVKY NA PROVEDENÍ DÍLA.....	3
	4.1 Všeobecně	3
	4.2 Zeměměřická činnost zhotovitele	7
	4.3 Doklady předkládané zhotovitelem.....	9
	4.4 Dokumentace zhotovitele pro stavbu	9
	4.5 Dokumentace skutečného provedení stavby	9
	4.6 Mosty, propustky a zdi	10
	4.7 Pozemní komunikace.....	10
	4.8 Životní prostředí a nakládání s odpady	10
5	ORGANIZACE VÝSTAVBY, VÝLUKY.....	10
6	SOUVISEJÍCÍ DOKUMENTY A PŘEDPISY	11
7	PŘÍLOHY.....	11

SEZNAM ZKRATEK

Není-li v těchto ZTP výslovně uvedeno jinak, mají zkratky použité v těchto ZTP význam definovaný ve Všeobecných technických podmínkách.

1 SPECIFIKACE PŘEDMĚTU DÍLA

1.1 Účel a rozsah předmětu Díla

- 1.1.1 Předmětem díla je zhotovení stavby „Oprava mostu v km 264,883 zast. Ostrava-Mariánské Hory – protinárazová zábrana“ jejímž cílem je zhotovení a montáž nové mechanické ocelové protinárazové zábrany včetně zpracování výrobní dokumentace. Jedná se o nahrazení stávající poškozené mechanické protinárazové zábrany novou konstrukcí.
- 1.1.2 Rozsah Díla „Oprava mostu v km 264,883 zast. Ostrava-Mariánské Hory – protinárazová zábrana“ je demontáž stávající, výroba a montáž nové mechanické ocelové protinárazové zábrany včetně zpracování výrobní dokumentace, statického posouzení nové zábrany a jejího nového ukotvení do spodní stavby mostu a DSPS.

Rozsah díla je podrobně specifikován v položkovém rozpočtu, který je součástí Výzvy k podání nabídky a Zadávací dokumentací.

1.2 Umístění stavby

- 1.2.1 Stavba bude probíhat na trati Přerov-Zebrzydowice (TÚ 1891), zast. Ostrava-Mariánské Hory, most v km 264,883, jeho levá strana od ul. Chemická. Vně elektrifikované staniční koleje č. 312.

2 PŘEHLED VÝCHOZÍCH PODKLADŮ

2.1 Projektová dokumentace

- 2.1.1 Projektová dokumentace stávajícího stavu protinárazové zábrany není k dispozici. Obsah a rozsah stavby je definován soupisem prací s výkazem výměr (součást zadávací dokumentace), protokolem o podrobné prohlídce mostu z 12.8.2021, fotodokumentací stávajícího stavu protinárazové zábrany a archivní dokumentací spodní stavby mostu (viz přílohy ZTP).

2.2 Související dokumentace

- 2.2.1 Stavební povolení - neobsazeno.

3 KOORDINACE S JINÝMI STAVBAMI

- 3.1.1 Zhotovení stavby musí být provedeno v koordinaci s připravovanými, případně aktuálně realizovanými akcemi a to i dalších investorů, které přímo s předmětnou akcí souvisí nebo ji mohou ovlivnit. Součástí plnění Díla je i zajištění koordinace při realizaci prací, poskytování a rozsahu výluk, přidělení prostorů pro staveniště v jednotlivých žst. apod.
- 3.1.2 U této stavby se nepředpokládá koordinace s jinými stavbami.

4 ZVLÁŠTNÍ TECHNICKÉ PODMÍNKY A POŽADAVKY NA PROVEDENÍ DÍLA

4.1 Všeobecně

- 4.1.1 Čl. 1.10. VTP se ruší.
- 4.1.2 Čl. 3.1.1. VTP se mění takto:

Zhotovitel se zavazuje vést Stavební deník o stavbě v souladu s ustanoveními zákona č. 183/2006 Sb. [1] a § 6 vyhlášky č. 499/2006 Sb. [28]. Identifikační údaje ve Stavebním deníku (údržba a opravy staveb státních drah) se vyplní v rozsahu dle Příl. 16 vyhlášky č. 499/2006 Sb. [28] a to ode dne převzetí Staveniště do dne řádného předání a převzetí Díla nebo jeho části do uvedení do provozu /

zkušebního provozu nebo předčasného užívání Díla nebo části Díla, popřípadě do dne odstranění poslední vady nebo dokončení nedokončené práce, zjištěné při kontrolní prohlídce Díla. Zhotovitel je povinen vést Stavební deník v českém jazyce.

4.1.1.3 Čl. 3.1.3. VTP se mění takto:

Pro vedení listinné podoby stavebního deníku je Zhotovitel povinen používat typizovaný stavební deník SŽ: Stavební deník (údržba a opravy staveb státních drah).

4.1.1.4 Čl. 3.1.4. VTP se mění takto:

Typizovaný stavební deník a informace ke správnému vedení jsou uvedeny ve vzoru tohoto stavebního deníku. Vzory SD ke stažení, včetně informace o možnosti zakoupení, jsou na <https://typdok.tudc.cz> (viz kapitola 12 těchto VTP).

4.1.1.5 Čl. 3.2.1. VTP se mění takto:

Denní záznamy do Stavebního deníku budou obsahovat náležitosti, které vyplývají z Příl. 16 vyhlášky č. 499/2006 Sb. [28], TKP [62]. Budou do něj zejména zapisovány všechny záznamy související se stavební činností, kontrolou a všechny skutečnosti důležité pro věcné, časové a finanční plnění SOD, včetně množství provedených prací a montáží. U nasazení mechanizačních prostředků bude uveden druh mechanizace (kolejové, zemní či speciální) s uvedením pracovní doby, ne však nářadí.

4.1.1.6 Čl. 3.2.2. VTP se mění takto:

Zhotovitel se zavazuje, že Stavební deník bude obsahovat mimo jiné i následující náležitosti, které se týkají příslušného Díla, Část Díla nad rámec vyhlášky č. 499/2006 Sb. [28]:

- a) zahájení a ukončení výluk,
- b) vyjádření ÚOZI Zhotovitele o provedení zaměření podzemních vedení a zařízení technické infrastruktury před zakrytím a souhlas TDS se zakrýváním prací,
- c) zdůvodnění rozdílů provedených prací od Projektové dokumentace (pokud je vyhotovena) nebo těchto ZTP včetně jejich příloh, případně stavebního povolení, odůvodnění změn materiálů a změn technického řešení a odchylek od Projektové dokumentace, včetně způsobu projednání,
- d) údaje potřebné k posouzení prací správními úřady a orgány státního dozoru,
- e) výsledky činnosti autorizovaného inspektora (pokud je určen),
- f) výsledky činnosti Koordinátora BOZP (pokud je určen),
- g) výsledky činnosti odborně způsobilé osoby pro ekologický dozor (pokud je určen).

4.1.1.7 V čl. 3.2.3 se ruší text „....a finančního plnění“.

4.1.1.8 Čl. 3.3.1. VTP se mění takto:

Stavební deník (viz 3.1.2.) bude uložen na pracovišti člena osoby Zhotovitele zmocněné vedením stavby dle SOD nebo dle dohody mezi zástupcem Objednatele a zástupcem Zhotovitele uzavřené v rámci úkonu předání staveniště.

4.1.1.9 Čl. 3.3.5. VTP se ruší.

4.1.1.10 Čl. 3.3.6. VTP se mění takto:

Objednatel provádí potvrzování (potvrzení podpisem přečtení záznamů) Stavebního deníku až po jejich předchozím potvrzení Zhotovitelem.

4.1.1.11 Čl. 3.3.7. VTP se mění takto:

Potřebné stanovisko další oprávněné osoby včetně Objednatele k záznamům ve Stavebním deníku musí být zaznamenáno do Stavebního deníku do 5 pracovních dnů po jejich předložení příslušné oprávněné osobě a Objednateli, podle toho, komu bude záznam předložen později. Nevyjádří-li se Objednatel ve lhůtě 5 pracovních dnů ode dne, kdy mu byl předložen záznam, má se za to, že Objednatel s obsahem záznamu souhlasí.

4.1.12 Čl. 3.3.8. VTP se mění takto:

Jestliže oprávněný zaměstnanec Zhotovitele, popř. jeho zmocněný zástupce, nesouhlasí se záznamem Objednatele, nebo jiné oprávněné osoby, provedeným ve Stavebním deníku, je povinen připojit k uvedenému záznamu do 2 pracovních dnů po jeho zapsání své vyjádření a předat je v tomto termínu na předem určeném a dohodnutém místě pro přístup ke Stavebnímu deníku. Nevyjádří-li Zhotovitel svůj nesouhlas ve lhůtě 2 pracovních dnů ode dne, kdy mu bylo předloženo předmětné vyjádření, má se za to, že Zhotovitel s obsahem záznamu souhlasí.

4.1.13 V čl. 4.1.2. VTP se ruší text „... a finančního plnění“. Text „...14 kalendářních dnů...“ se mění na „...7 kalendářních dnů...“.

4.1.14 V čl. 4.1.4. VTP se ruší text „...části – Geodetický podklad pro projektovou činnost“.

4.1.15 Čl. 4.1.7. VTP se ruší.

4.1.16 Čl. 4.1.8. VTP se ruší.

4.1.17 Odst. 4.2. VTP se ruší.

4.1.18 V čl. 4.3.1. VTP se ruší druhá a třetí věta textu.

4.1.19 Čl. 4.3.2. VTP se ruší.

4.1.20 V čl. 4.3.9. VTP se mění lhůta z 21 dnů na 7 dnů.

4.1.21 Čl. 4.3.18. VTP se mění takto:

Přístupové cesty ke staveništi a objekty na nich jsou navrženy v ZOV zpravidla po stávajících komunikacích. U pozemních komunikací, kde je to požadováno, uzavře Zhotovitel nájemní smlouvu na jejich využívání. Zhotovitel během stavby zajistí u komunikací používaných stavbou čištění, kropení proti prašnosti a průběžnou údržbu. Před započítáním stavby pořídí Zhotovitel fotodokumentaci o stavu komunikací. Po ukončení stavby Zhotovitel po dohodě s vlastníkem (správcem komunikace) odstraní případné vzniklé závady. Zhotovitel je rovněž povinen uhradit náklady spojené s odstraněním závad ve sjízdnosti přístupových cest, s jejich poškozením a jejich znečištěním v souladu s § 27 a § 28 zákona č. 13/1997 Sb. [17]. Zhotovitel odpovídá za vzniklé škody způsobené nedodržením těchto povinností. Náklady a poplatky za jejich užívání a náklady na odstranění závad jsou součástí Ceny Díla.

4.1.22 V čl. 4.3.23 VTP se mění lhůta ze čtyř měsíců na jeden měsíc.

4.1.23 Čl. 4.4.2. VTP se ruší.

4.1.24 Čl. 4.4.3. VTP se mění takto:

Zhotovitel se zavazuje zpracovat havarijný plán pro případný únik ropných látek ve smyslu zákona č. 254/2001 Sb. [10]. Zhotovitel bude řešit způsob odstavení stavebních strojů, zásobování strojů pohonnými hmotami, ochranu proti znečištění povrchových a podzemních vod a ovzduší.

4.1.25 Čl. 5.1.4. VTP se ruší.

4.1.26 V čl. 5.1.10. VTP se text „5 pracovních dnů“ nahrazuje textem „2 pracovní dny“.

4.1.27 V čl. 5.2.5. VTP se mění lhůta ze čtyř týdnů na dva týdny. Ruší se text „... a písemně přizvat dotčené orgány veřejné správy (odbor životního prostředí příslušného úřadu)“.

4.1.28 Čl. 6.3.1. VTP se ruší.

4.1.29 Čl. 6.3.7 VTP se ruší.

4.1.30 Čl. 6.4.1 VTP se mění takto:

Zhotovitel zajistí polohové a výškové zaměření skutečného provedení dokončených PS nebo SO nebo jejich částí geodetickými metodami na body ŽBP (vytyčovací síť) a schválené body definitivního zajištění v souřadnicovém systému S-JTSK a ve výškovém systému Bpv.

4.1.31 Čl. 6.4.5 VTP se mění takto:

Zpracování geodetické části dokumentace skutečného provedení PS a SO nebo jejich částí a souborného zpracování geodetické části DSPS v rámci provádění díla bude Zhotovitelem provedeno přiměřeně podle Směrnice č. 117 Předávání digitální dokumentace z investiční výstavby SZDC.

4.1.32 Čl. 6.7.5 a 6.7.6 VTP se ruší.

4.1.33 Čl. 7.1.7. VTP se mění takto:

Pokud je podzemních vedení a zařízení technické infrastruktury ve správě místně příslušné OJ SŽ, Zhotovitel se zavazuje požádat písemnou objednávkou o jejich vytyčení minimálně 5 pracovních dnů před zahájením výkopových prací. Tyto činnosti jsou součástí Ceny Díla.

4.1.34 V čl. 7.1.11. VTP se text „po rekonstrukci“ nahrazuje textem „po opravě a údržbě“, a text rekonstrukce se nahrazuje textem „oprava a údržba“.

4.1.35 Čl. 7.2.1. VTP se mění takto:

Objednatel se zavazuje zajistit a projednat žádosti o vyhotovení výlukových rozkazů v souladu s Interními předpisy Objednatele - SZDC D7/2 [70].

4.1.36 V čl. 8.1.1. VTP se ruší text „posuzovací a schvalovací protokol“.

4.1.37 V čl. 8.1.4. VTP se ruší text „Náklady spojené s dopracováním PDPS jsou uvedené samostatně položce v soupisu prací příslušných SO a PS, u kterých je opodstatněné takovéto činnosti vyžadovat.“.

4.1.38 Čl. 8.1.4. VTP, odstavec c) se mění takto:

Zhotovitel předá 15 dní před zahájením prací dle RDS jedno pracovní vyhotovení RDS zhotoviteli Projektové dokumentace k posouzení souladu PDPS s DSP/DOS a 1 pracovní vyhotovení Objednateli k posouzení a ke schválení, vč. případného rozdílového Soupisu prací.

4.1.39 Čl. 8.1.4. VTP, odstavec d) se mění takto:

U staničních zabezpečovacích zařízení se Zhotovitel RDS zavazuje předat Objednateli ke schválení 3 soupravy závěrových tabulek [61][89].

4.1.40 Čl. 8.1.4. VTP, odstavec e) se mění takto:

Po odsouhlasení zpracovatelem Projektové dokumentace (pokud je vyhotovena), zapracování případných připomínek a schválení Objednatelem předá Zhotovitel Objednateli dokumentaci RDS SO a PS do 7 dnů před zahájením prací ve 3 vyhotoveních v listinné podobě a v 1 vyhotovení v elektronické podobě.

4.1.41 Čl. 8.1.4. VTP, odstavec f) se mění takto:

Po schválení závěrových tabulek předá Zhotovitel Objednateli dokumentaci RDS do 7 dnů před zahájením prací ve 3 vyhotoveních v listinné podobě a v 1 vyhotovení v elektronické podobě.

4.1.42 V čl. 8.1.5. VTP se mění lhůta z 90 dnů na 30 dnů.

4.1.43 V čl. 8.1.6. VTP se mění lhůta ze 45 dnů na 15 dnů.

- 4.1.44 V čl. 8.2.2. VTP se ruší text "... a Směrnice SŽDC č. 117 [73]".
- 4.1.45 Čl. 8.2.3. VTP se ruší.
- 4.1.46 V čl. 8.2.8. VTP se ruší text „.....v rozsahu požadavků přílohy „H“ – Dokladová část dle Směrnice GR č. 11 [64]“. Ruší se odstavce b).
- 4.1.47 Čl. 8.3.3. VTP se mění takto:
Předání Dokumentace skutečného provedení stavby týkající se Díla Zhotovitelem Objednateli proběhne v listinné podobě ve 2 vyhotoveních pro technickou část do 2 měsíců, pro souborné zpracování geodetické části do 2 měsíců a kompletní dokumentace v elektronické podobě v rozsahu dle odstavce 8.3.5 těchto VTP do 3 měsíců ode dne, kdy byl vydán poslední Zápis o předání a převzetí Díla, nejpozději však do termínu ukončení smluvního vztahu.
- 4.1.48 Čl. 8.3.4. VTP se ruší.
- 4.1.49 Čl. 8.3.5. VTP se mění takto:
Odevzdání dokumentace bude v elektronické podobě provedeno dle pravidel pro vzájemnou výměnu digitálních dat mezi drážními a mimodrážními organizacemi [72] [73] následovně:
1 × CD (DVD) nebo USB flash disk (1x) – kompletní dokumentace stavby v otevřené formě
1 × CD (DVD) nebo USB flash disk (1x) - kompletní dokumentace stavby v uzavřené formě
- 4.1.50 V čl. 8.3.6. VTP se ruší text "... *.XML (datový předpis XDC)".
- 4.1.51 Čl. 10.2.5. VTP se mění takto:
Zhotovitel se zavazuje zajistit u svých zaměstnanců a zaměstnanců poddodavatelů prokazatelné seznámení s plánem BOZP Díla [19] a doložit splnění této povinnosti písemně před předáním Staveniště Zhotoviteli.
- 4.1.52 Zhotovitel je povinen dodržovat podmínky pro přístupy osob v prostoru stavby v souladu s Pokynem generálního ředitele SŽ PO-09/2021-GR , který byl Zhotoviteli poskytnut jako součást Zadávací dokumentace (Díl 5_2).

4.2 Zeměměřická činnost zhotovitele

- 4.2.1 Kontakt pro zjištění informací o bodech ŽBP je úředně oprávněný zeměměřický inženýr Objednatele (dále jen „ÚOZI Objednatele“) Ing. Martin Votoupal (972 762 033), Votoupal@spravazeleznic.cz.
- 4.2.2 Poskytování geodetických podkladů se řídí Pokynem generálního ředitele SŽ PO-06/2020-GR.
- 4.2.3 V případě staveb, které nejsou realizovány podle projektové dokumentace, bude přiměřeně uplatněno ustanovení aktuálních VTP a dále zjednodušený postup popsaný v následujících bodech.
- 4.2.4 Geodetická dokumentace (geodetická část projektové dokumentace nebo geodetická část DSPS) bude odevzdána digitálně v otevřené i uzavřené verzi a bude ověřena úředně oprávněným zeměměřickým inženýrem Zhotovitele (dále jen „ÚOZI Zhotovitele“). V případě doplnění nebo opravy musí být editovaná dokumentace opětovně ověřena ÚOZI Zhotovitele.
- 4.2.5 Zhotovitel si zajistí prostřednictvím ÚOZI Zhotovitele geodetické a mapové podklady u ÚOZI Objednatele: dokumentaci o bodech ŽBP, železniční mapové podklady (dále jen „ŽMP“) a projekt stávajícího stavu PPK. ÚOZI Objednatele zajistí koordinaci s jednotlivými správci SŽG - ŽBP, ŽMP, PPK, popř. se správcem železničního katastru nemovitostí (dále jen „ŽKN“).

- 4.2.6 Dostupné podklady uvedené v bodě 2.1 splňující TKP, předá ÚOZI Objednatele ÚOZI Zhotovitele a následně bude koordinovat zeměměřické činnosti Zhotovitele v souladu s platnými, obecně závaznými právními předpisy a interními dokumenty a předpisy Správy železnic.
- 4.2.7 Případně doplňující měření geodetických a mapových podkladů nebo ověření osy koleje pro vypracování projektové dokumentace nebo projektu PPK zajistí Zhotovitel na vlastní náklady podle Metodických pokynů uvedených v bodě 6.2.1 a 6.4.3 VTP a předá ÚOZI Objednatele ke kontrole.
- 4.2.8 Zhotovitel je povinen po dobu realizace stavby chránit body ŽBP. Dojde-li u bodů ŽBP k jejich zničení, poškození, neoprávněnému přemístění nebo učinění nepoužitelnými, a to ze strany činnosti Zhotovitele, musí být tato skutečnost neprodleně projednána s ÚOZI Objednatele, který tuto činnost koordinuje se správcem ŽBP. Přeložení, obnovení nebo přemístění bodů ŽBP včetně zaměření a určení bude uskutečněno Zhotovitelem ve spolupráci se správcem ŽBP a to na náklady zhotovitele. Dokumentaci nového ŽBP předá Zhotovitel ÚOZI Objednatele nejpozději při ukončení stavby. Dokumentace nového ŽBP bude součástí DSPS v případě, že samotné DSPS je součástí smluvního vztahu.
- 4.2.9 Pokud bude pro stavbu vyhotovován projekt PPK, Zhotovitel zajistí návaznost tohoto projektu na stávající projekty PPK a předá ho místně příslušnému správci PPK ke kontrole a schválení před zahájením prací na zřízení BK, a to v digitálním provedení v otevřené formě včetně seznamu souřadnic v textovém formátu.
- 4.2.10 V případě úpravy GPK metodou propracování (popř. metodou zmenšování chyb) bude její zaměření součástí dokumentace zaměření skutečného stavu.
- 4.2.11 V případě úpravy GPK a zřízení BK, Zhotovitel před zahájením prací na zřízení BK zašle místně příslušnému správci PPK dle předpisu SŽDC S3/2 Bezstyková kolej, v platném znění, bodu č. 107, dokumentaci k ověření PPK (viz také Metodický pokyn SŽDC M20/MP004 Metodický pokyn pro měření prostorové polohy koleje).
- 4.2.12 Nedílnou součástí odevzdání je také projektová dokumentace PPK, případně její aktualizovaná verze, pokud došlo vlivem stavebních prací k její úpravě (např. i změna nivelety).
- 4.2.13 Při měření GNSS technologií se ověření přesnosti mapování provádí průběžně na všech bodech ŽBP v dané lokalitě s vhodnými podmínkami pro observaci, nejméně však na 2 bodech ŽBP a minimálně na začátku a na konci každého měření. Tyto body plní funkci identických bodů, zaměřují se metodou RTK min. 1 x při délce záznamu min. 20 vteřin (epoch) a výsledky budou přehledně zpracovány a předány v souboru overeni_ZBP.xlsx. Metodami RTK není možno měřit prvky, které mají předepsanou 2. třídu přesnosti.
- 4.2.14 Po úpravě GPK Zhotovitel zajistí zaměření všech kolejových objektů (např. balíza, kolejnicový mazník, snímač počítače náprav, kolejová brzda, výkolejka a další), u kterých došlo ke změně polohy a výšky při úpravě GPK a následně zapracuje do DSPS.
- 4.2.15 V případě, že je realizován PS, SO (nebo jeho část) v nové trase nebo nové poloze oproti stávajícímu stavu a bude se nacházet na pozemcích, které nejsou ve vlastnictví Správy železnic a jsou ve vzdálenosti od hranice pozemku ve vlastnictví Správy železnic prokazatelně větší než je mezní odchylka přesnosti lomových bodů katastrální mapy, je nutné vyhotovit geometrický plán. Jedná se především o kabelové trasy a další technologické objekty. Zhotovitel musí vzít v úvahu i aktuální stav ÚMVŽST, kterou na vyžádání Zhotovitele dodá ÚOZI Objednatele.
- 4.2.16 Pro stanovení rozsahu šířky věcného břemene pro PS, SO, které jsou anebo budou ve správě či vlastnictví Správy železnic, platí tabulka Rozsah věcných břemen ke stažení na webovém odkazu <https://www.spravazeleznic.cz/stavby-zakazky/podklady-pro-zhotovitele/zaborovy-elaborat>.

- 4.2.17 Zhotovitel předá dokumentaci ÚOZI Objednatele ke kontrole v termínu odevzdání DSPS uvedeném ve smlouvě o dílo, nejpozději však do 30 dnů od ukončení prací dle platného harmonogramu stavby. ÚOZI Objednatele provede věcnou a formální kontrolu DSPS. Při shledání nedostatků ÚOZI Objednatele zašle vyjádření s uvedenými nedostatky Zhotoviteli, který následně provede opravu DSPS do 10 pracovních dnů.

4.3 Doklady předkládané zhotovitelem

- 4.3.1 Před zahájením prací na objektech, jejichž součástí jsou „Určená technická zařízení“ ve smyslu vyhlášky MD č. 100/1995 Sb., kterou se stanoví podmínky pro provoz, konstrukci a výrobu určených technických zařízení a jejich konkretizace (Řád určených technických zařízení), v platném znění, včetně prováděcích předpisů k této vyhlášce v platném znění, Zhotovitel předloží doklad o tom, že má zajištěnou spolupráci právnické osoby podle ustanovení § 47 odst. 4 zákona č. 266/1994 Sb. o drahách v platném znění pro všechny druhy „Určených technických zařízení“, dotčených výstavbou. Z tohoto dokladu musí být zřejmé, že se vztahuje k plnění předmětné zakázky a bez jeho předložení těchto dokladů nebude možné zahájit práce na výše uvedených objektech.
- 4.3.2 Výčet dokladů předkládaných zhotovitelem je definován ve Výzvě k podání nabídek, případně dalších částech Zadávací dokumentace.

4.4 Dokumentace zhotovitele pro stavbu

- 4.4.1 Součástí předmětu díla je i vyhotovení Realizační dokumentace stavby (výrobní, dokumentace dodavatele mostních objektů), vyhotovení dokumentace skutečného zaměření stavby a vypracování DSPS. která rozpracovává podrobně zadávací dokumentaci (PDPS) dle přílohy č. 4 vyhlášky č. 146/2008 Sb. o rozsahu a obsahu projektové dokumentace dopravních staveb, v platném znění, příslušných TKP Staveb státních drah a Směrnice GR č. 11/2006 Dokumentace pro přípravu staveb na železničních drahách celostátních a regionálních, v platném znění (dále „Směrnice GR č. 11/2006“), zejména pro:
- h) Výrobu nové ocelové mechanické protinázové zábrany včetně statického posouzení nové zábrany a jejího nového ukotvení do spodní stavby mostu a zpracování projektu její protikorozní ochrany.
- 4.4.2 Za dodání schválené související výkresové dokumentace pro ostatní stavební postupy zodpovídá Zhotovitel stavby v souladu se Směrnicí GR č. 11/2006, Příloha č. 4.
- 4.4.3 Zpracování technologických postupů (TP – provedení PKO ocelových konstrukcí, sanace ŽB konstrukce = dotčených částí úložných prahů spodní stavby mostu) provádění prací včetně kontrolního a zkušebního plánu v jednotlivých etapách stavby (především v plánované výluce a omezení provozu na komunikaci) jednotlivých SO v přiměřeném rozsahu nutném pro realizaci stavby
- 4.4.4 Zadavatel předpokládá, že vyjmutí stávající a vložení nové protinázové zábrany bude provedeno zhotovitelem ve stejný den pomocí kolejového jeřábu, který zajistí svým nákladem objednatel (přepravu a práci kolejového jeřábu hradí objednatel – náklady nejsou součástí výkazu výměr).

4.5 Dokumentace skutečného provedení stavby

- 4.5.1 Součástí dokumentace dle skutečného stavu provedení kromě jiného budou:
- Geodetické zaměření (polohopisné + výškové) skutečného provedení protinázové zábrany.

4.6 Mosty, propustky a zdi

- 4.6.1 Most v km 264,883 – protidotyková zábrana (výrobní dokumentace, výroba, demontáž, montáž, úprava uložení na spodní stavbě mostu). Viz. Soupis prací s výkazem výměr.

4.7 Pozemní komunikace

- 4.7.1 Pronájem přechodného dopravního značení na komunikaci pod mostem po dobu demontáže, montáže a dokončovacích prací na protidotykové zábraně. Viz. Soupis prací s výkazem výměr.

4.8 Životní prostředí a nakládání s odpady

4.8.1 Nakládání s odpady

- 4.8.1.1 Zhotovitel stavby si zajistí rozsah skládek sám, a to dle celkového množství a kategorie odpadů a tuto cenu si včetně rizika zohlední v nabídkové ceně položky.
- 4.8.1.2 Polohy a vzdálenosti skládek pro likvidaci odpadů uvedené v Projektové dokumentaci nebo jiné části Zadávací dokumentace jsou pouze informativní a slouží pro interní potřeby Objednatele a stavebního řízení. Umístění skládek není podkladem pro výběrové řízení na zhotovitele stavby, má tedy pouze informativní charakter.
- 4.8.2 Na stavbě se předpokládá vyzískání kovového materiálu – stávající ocelová protinárázová zábrana. Bude se jednat o vyzískaný nepoužitelný kovový materiál, který bude zhotovitelem předán smluvnímu partnerovi objednatel k odvozu do šrotu.
- 4.8.3 Likvidaci odpadů vzniklých při provádění stavby provede zhotovitel v souladu s platnou legislativou (činnosti jsou vedeny jako samostatné položky Soupisu prací jednotlivých SO).

5 ORGANIZACE VÝSTAVBY, VÝLUKY

- 5.1.1 Závazným pro Zhotovitele jsou termíny a rozsah výluk, které jsou uvedeny v následující tabulce:

Postup	Činnosti	Typ výluky	Doba trvání
	Zahájení stavby (stavebních prací) – dnem předání staveniště ve smyslu čl. 3.7 SOD		do 10 pracovních dnů od účinnosti smlouvy (předpoklad leden 2022)
1. Etapa	Zpracování a schválení výrobní dokumentace,	Bez výluky	leden - únor 2022
2. Etapa	Výroba protidotykové zábrany	Bez výluky	únor – duben 2022
3. Etapa	Montáž protidotykové zábrany, instalace přechodného dopravního značení	Výluka TV nad kol.č. 312 omezení provozu na silnici	2dnyx4hod, duben 2022 3 dny
	Dokončení stavby (stavebních prací)	Bez výluk (pouze omezení provozu na silnici)	do 120 dní ode dne zahájení stavby
	Dokončení díla		do 150 dní ode dne zahájení stavby

Zhotovitel jako součást nabídky zpracuje a předloží časový harmonogramu stavby, který mimo výše uvedené termíny bude obsahovat:

- 1) konkrétní den a časový rozsah (hodina zahájení + hodina ukončení), kdy bude zhotovitel požadovat výlukou koleje a TV (kol.č. 312) pro vyjmutí stávající a vložení nové protinárazové zábrany.
- 2) konkrétní den a časový rozsah (hodina zahájení + hodina ukončení), kdy bude zhotovitel požadovat úplnou uzavírku komunikace pro vyjmutí stávající a vložení nové protinárazové zábrany. Během úplné uzavírky musí být umožněn průjezd vozidel IZS a MHD.
- 3) konkrétní dny (maximální počet je 3 dny), kdy bude zhotovitel požadovat zajištění částečné uzavírky komunikace. Částečná uzavírka komunikace pod mostem bude spočívat ve zúžení komunikace na 1 jízdní pruh vedený v ose otvoru mostu. Doprava bude řízena SSZ. U obou opěr budou osazeny zábrany z důvodu zajištění manipulačního/pracovního prostoru pro provádění sanace stavbou dotčené části úložného prahu spodní stavby mostu.

Výše uvedené je nezbytný podklad pro zajištění vydání stanovení přechodného dopravního značení, které zajistí objednatel svým nákladem. Náklady na pronájem dopravního značení hradí zhotovitel stavby, jsou součástí položkového výkazu výměr stavby.

6 SOUVISEJÍCÍ DOKUMENTY A PŘEDPISY

- 6.1.1 Zhotovitel se zavazuje provádět dílo v souladu s obecně závaznými právními předpisy České republiky a EU, technickými normami a s interními předpisy a dokumenty Objednatele (směrnice, vzorové listy, TKP, VTP, ZTP apod.), vše v platném znění.
- 6.1.2 Objednatel umožňuje Zhotoviteli přístup ke svým dokumentům a vnitřním předpisům na svých webových stránkách:

www.spravazeleznic.cz v sekci „O nás / Vnitřní předpisy / odkaz Dokumenty a předpisy“ (<https://www.spravazeleznic.cz/o-nas/vnitri-predpisy-spravy-zeleznic/dokumenty-a-predpisy>)

Pokud je dokument nebo vnitřní předpis veřejně dostupný je umožněno jeho stažení. Ostatní dokumenty a vnitřní předpisy jsou poskytovány v souladu s právními předpisy na základě podané žádosti na níže uvedených kontaktech:

**Správa železnic, státní organizace
Centrum telematiky a diagnostiky
Oddělení dokumentace a distribuce tiskových materiálů**

Jeremenkova 103/23
779 00 Olomouc

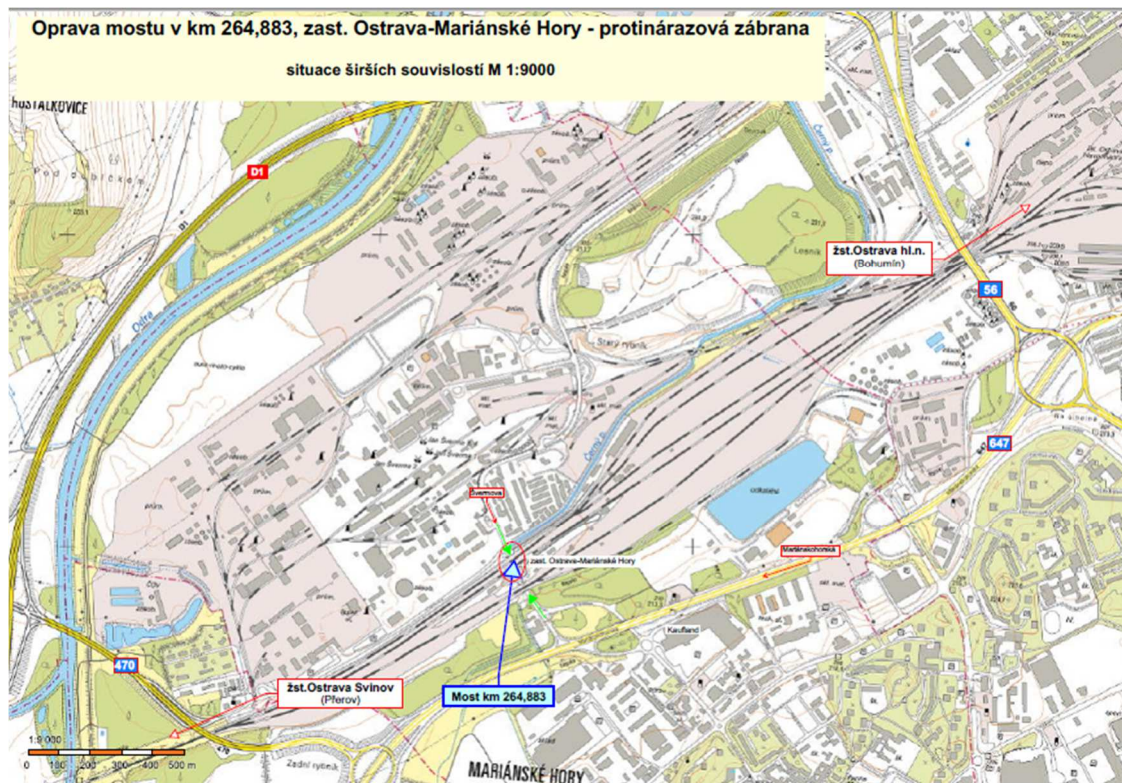
nebo e-mail: typdok@tudc.cz

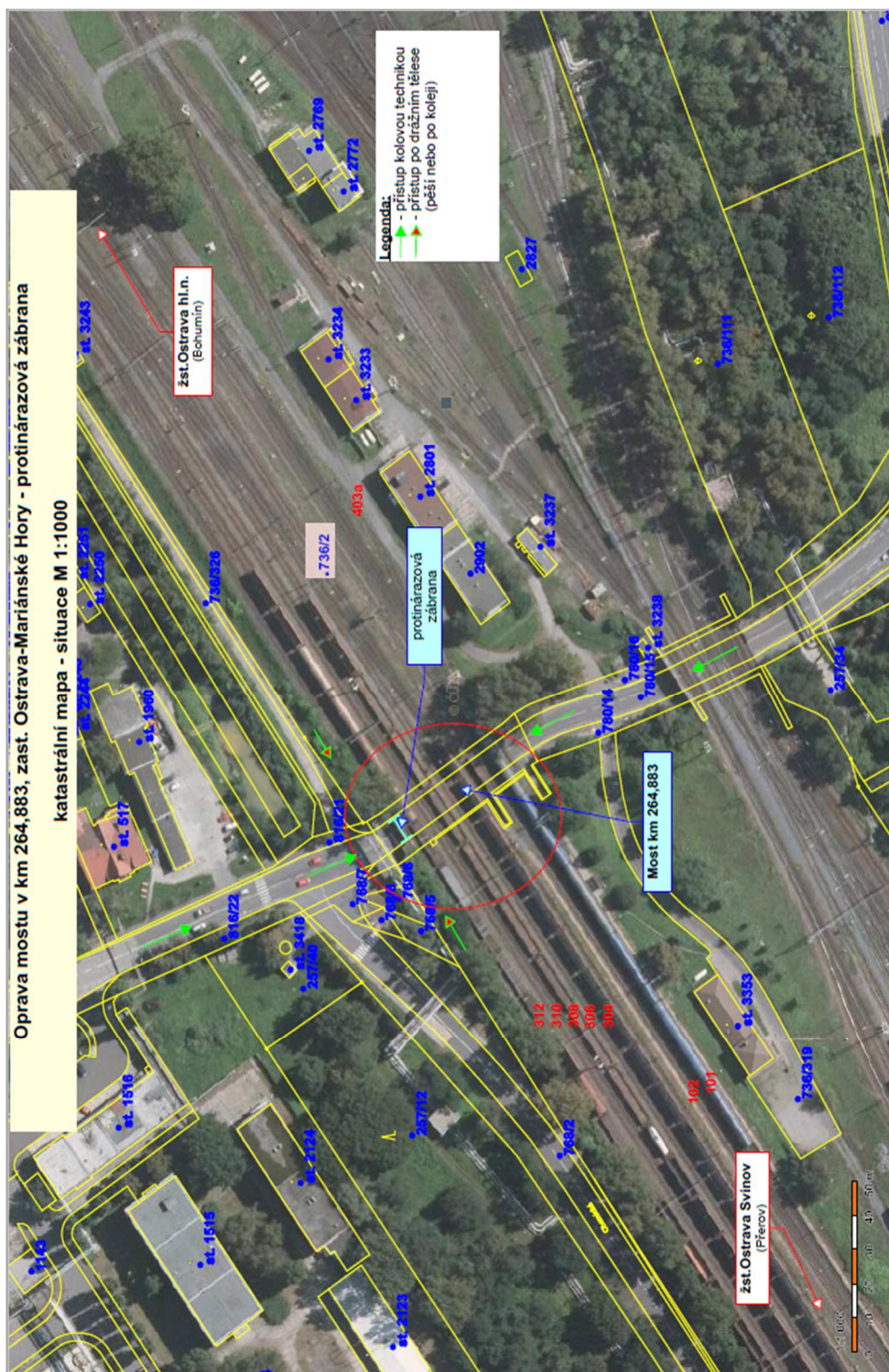
kontaktní osoba: paní Jarmila Strnadová, tel.: 972 742 396, mobil: 725 039 782

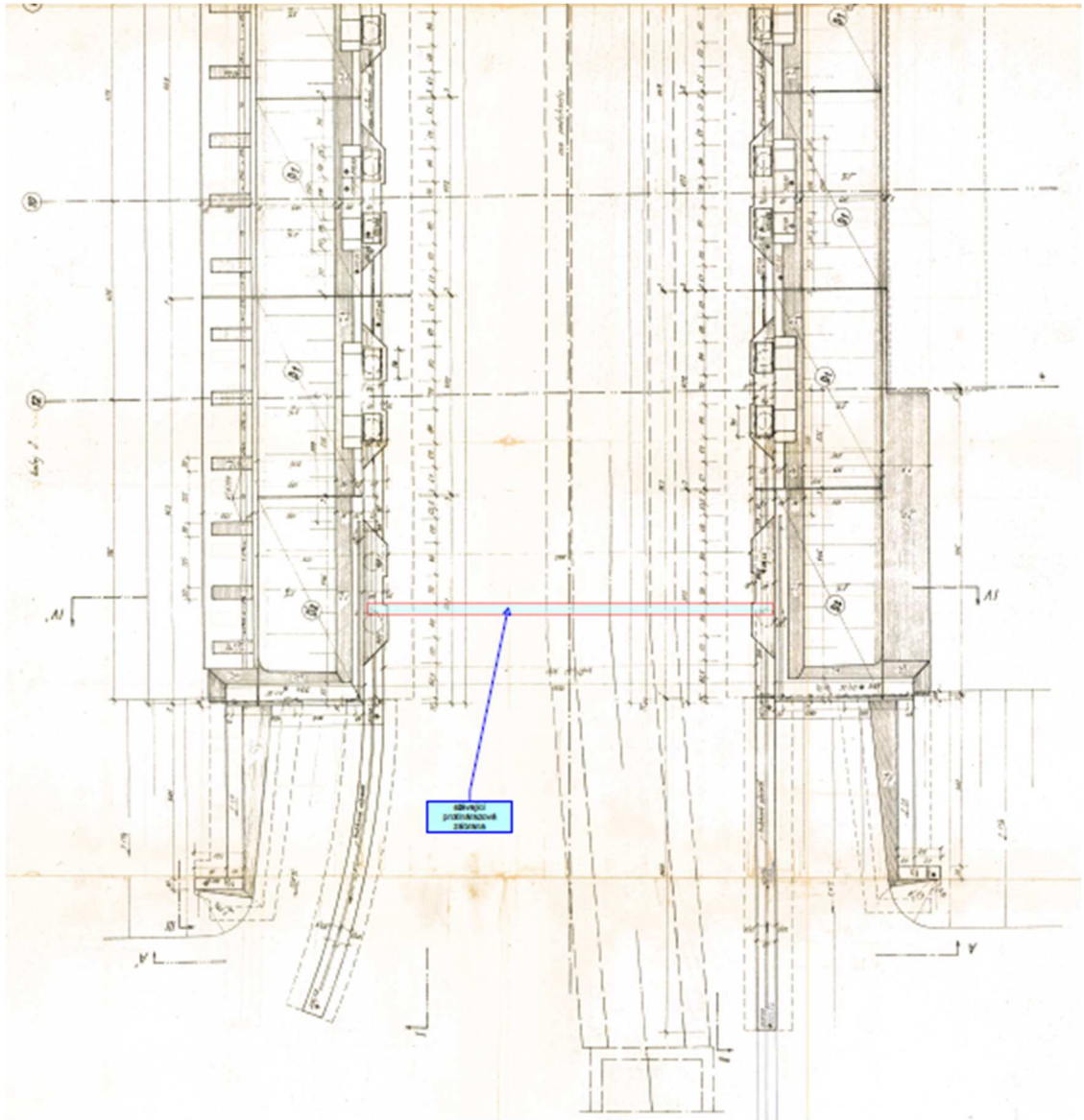
Ceníky: <https://typdok.tudc.cz/>

7 PŘÍLOHY

- 7.1.1 Příloha ZTP č.1 – Situace
- 7.1.2 Příloha ZTP č.2 – Katastrální mapa
- 7.1.3 Příloha ZTP č.3 – Půdorys mostu
- 7.1.4 Příloha ZTP č.4 – Fotodokumentace
- 7.1.5 Příloha ZTP č.5 – Protokol o PP







**Stavba: „Oprava mostu v km 264,883, zast. Ostrava-Mariánské Hory – protinárazová zábrana“
– pohled čelní, širší souvislosti, stávající stav**



**Stavba: „Oprava mostu v km 264,883, zast. Ostrava-Mariánské Hory – protinárazová zábrana“
– pohled čelní, stávající stav**



Stavba: „Oprava mostu v km 264,883, zast. Ostrava-Mariánské Hory – protinárázová zábrana“
– pohled shora, uložení, stávající stav



Stavba: „Oprava mostu v km 264,883, zast. Ostrava-Mariánské Hory – protinárázová zábrana“
– pohled, stávající stav



Protokol o podrobné prohlídce

mostního objektu provedené dle Vyhlášky Ministerstva dopravy č. 177/1995 Sb. a předpisu Správy železnic SŽDC S5 Správa mostních objektů

TÚ 1891 Přerov (včetně) - Zebrzydowice (mimo)		DÚ M3 žst. Ostrava hl.n. – koleje 101a, 102a		Evd. km 264,883
Objekt most	Úsek trati stanice	Vžitý název Přes Švermovu ulici		
Délka mostu 17,90 m	Počet otvorů 3	Počet kolejí 7	Elektrizace ano	
Objednatel Správa železnic, státní organizace OŘ Ostrava	Rychlost na mostě / traťová [km/h] 100 / 160		Traťová třída zatížení s přidruženou rychlostí D4-120 (C3-160)	
Návrh hodnocení stavebního stavu 2 / 2	Odpovědný pracovník vykonavatele Jakub Cikrýt		Rok podrobné prohlídky 2021	



Pohled zprava

Centrum telematiky a diagnostiky má zaveden integrovaný systém managementu zajišťující soulad s normou ISO 9001 a ISO 27001. Zobrazené značky URS se nevztahují na dodávky služeb nebo výrobků.

Správa železnic, státní organizace
Sídlo: Dlážďená 1003/7, 110 00 Praha 1
IČO: 709 94 234 DIČ: CZ 709 94 234
Zapsána v obchodním rejstříku vedeném Městským soudem v Praze, spisová značka A 48384.

Správa železnic, státní organizace
Centrum telematiky a diagnostiky
Malletova 2363/10
190 00 Praha 9
spravazeleznic.cz/ctd



I. Celkový popis objektu

Základní údaje o mostu

Délka mostu: 17,90 m (MES)
 Šířka mostu: 40,85 m (MES)
 Výška objektu: 4,76 m (MES)
 Délka přemostění: 14,00 m (MES)
 Šikmost objektu: 90°
 Objekt kolmý
 Počet kolejí: 7
 Počet nosných konstrukcí: 3
 Počet otvorů: 3
 Přemostěná překážka: příchod na nástupiště, silnice III. třídy, vedení inženýrské sítě
 Výška kolejového lože a přesypu: 0,40 m (MES)

Souřadnice středu objektu

GPS: 49°50'16.212"N, 18°14'27.023"E

Podmínky při podrobné prohlídce

Teplota: + 27 °C
 Počasí: slunečno

Schéma mostního objektu:

	Pořadové č. koleje							Dopravní č. koleje	
Přerov	← 1	O 01	K 01	P 01	K 02A	P 02	K 03	O 02	312 →
	← 2	O 01	K 01	P 01	K 02B	P 02	K 03	O 02	310 →
	← 3	O 01	K 01	P 01	K 02C	P 02	K 03	O 02	308 → Zebrzydowice
	← 4	O 01	K 01	P 01	K 02D	P 02	K 03	O 02	306 →
	← 5	O 01	K 01	P 01	K 02E	P 02	K 03	O 02	304 →
	SCH 01	PROLUKA							
	← 6	O 01	K 01	P 01	K 02F	P 02	K 03	O 02	102 →
	← 7	O 01	K 01	P 01	K 02G	P 02	K 03	O 02	101 →
	SCH 02								
	Otvor:		1	2		3			

1. Nosná konstrukce

Konstrukce K 01

- Železobetonová polorámová konstrukce, 7 x dilatační spára. Konstrukce kolmá.
- Materiál: železobeton, povrchová úprava - omítka a sjednocující nátěr. Římsa železobetonová.
- Délka konstrukce 4,30 m (MES), rozpětí 3,30 m (MES), šířka 40,85 m (MES).
- Rok výstavby 1965 (MES).
- Uložení nosné konstrukce - kompaktní.

Konstrukce K 02

- Ocelová mostní konstrukce. Rozdělená na 7 částí. Konstrukce kolmá.
- Hlavní nosníky plnostěnné, dvojčité, spoje svarové.
- Příčné ztužení hlavních nosníků z profilů U.
- Délka konstrukce 9,90 m (MES), rozpětí 9,50 m (MES), šířka 40,85 m (MES).
- Rok výstavby 1965 (MES).
- Nátěr - u částí A, B, D, E, F, G datum a rok neuvedeno. U části C výrobní štítek Chládek & Tintěra, Pardubice a.s. 2011 a FARMET.
- Uložení ložiskové - ocelová tangenciální s úložnou deskou, na O 01 pohyblivá, na O 02 pevná.

Konstrukce K 03

- Železobetonová polorámová konstrukce, 9 x dilatační spára. Konstrukce kolmá.
- Materiál: železobeton, povrchová úprava - omítka. Římsa železobetonová.
- Délka konstrukce 4,30 m (MES), rozpětí 3,30 m (MES), šířka 40,85 m (MES).
- Rok výstavby 1965 (MES).
- Uložení nosné konstrukce - kompaktní.

2. Spodní stavba

Opěra O 01

- Materiál: prostý beton. Úložný práh železobetonový. Povrchová úprava - omítka, sjednocující nátěr.
- Šířka opěry 46,20 m (MES 40,45 m). Viditelná výška opěry cca 3,0 m.
- Rok výstavby 1965 (MES).
- Křídla - vlevo - šikmé, svahové, betonové, bez římsy a vpravo - rovnoběžné, kamenné, s betonovou římsou.
- Svahy za křídly - sypané.

Opěra O 02

- Materiál: prostý beton. Úložný práh železobetonový. Povrchová úprava - omítka.
- Šířka opěry 46,25 m (MES 40,45 m). Viditelná výška opěry cca 3,70 m.
- Rok výstavby 1965 (MES).
- Křídla - šikmá, svahová, betonová, bez římsy.
- Svahy za křídly - sypané.

Pilíř P 01

- Materiál: železobeton; povrchová úprava - omítka.
- Šířka pilíře 46,20 m (MES 40,45 m). Viditelná výška pilíře cca 3,0 m / 4,5 m.
- Půdorysný tvar: dělená podpěra, 18 stojek (sloupů),
- Rok výstavby 1965 (MES).

Pilíř P 02

- Materiál: železobeton; povrchová úprava - omítka.
- Šířka pilíře 46,25 m (MES 40,45 m). Viditelná výška pilíře cca 4,30 m / 3,0 m.
- Půdorysný tvar: dělená podpěra, 19 stojek (sloupů),
- Rok výstavby 1965 (MES).

3. Železniční svršek

- Směrové uspořádání kolejí po celé délce: v přímé
- Výškové uspořádání kolejí po celé délce: niveleta je konstantní

Dopravní kolej č. 312 (1. zleva)

- Tvar kolejnic: 49 E1 (S49)
- Tvar podkladnic: žebrové
- Svěrky: ŽS4
- Kolejnicové styky: bezstyková
- Velikost kolejnicových styků: -
- Kolejnicové podpory: K 01, K 03 dřevěné pražce, K 02 přímé upevnění, v každé koleji 2x19 ks, přivařené k mostovce
- Kolejové lože: štěrkové, uzavřené

Dopravní kolej č. 310 (2. zleva)

- Tvar kolejnic: 49 E1 (S49)
- Tvar podkladnic: žebrové
- Svěrky: ŽS4
- Kolejnicové styky: bezstyková
- Velikost kolejnicových styků: -
- Kolejnicové podpory: K 01, K 03 dřevěné pražce, K 02 přímé upevnění, v každé koleji 2x19 ks, přivařené k mostovce
- Kolejové lože: štěrkové, uzavřené

Dopravní kolej č. 308 (3. zleva)

- Tvar kolejnic: 49 E1 (S49)
- Tvar podkladnic: žebrové
- Svěrky: ŽS4
- Kolejnicové styky: bezstyková
- Velikost kolejnicových styků: -
- Kolejnicové podpory: K 01, K 03 dřevěné pražce, K 02 přímé upevnění, v každé koleji 2x19 ks, přivařené k mostovce
- Kolejové lože: štěrkové, uzavřené

Dopravní kolej č. 306 (4. zleva)

- Tvar kolejnic: 49 E1 (S49)
- Tvar podkladnic: žebrové
- Svěrky: ŽS4
- Kolejnicové styky: bezstyková
- Velikost kolejnicových styků: -
- Kolejnicové podpory: K 01, K 03 dřevěné pražce, K 02 přímé upevnění, v každé koleji 2x19 ks, přivařené k mostovce
- Kolejové lože: štěrkové, uzavřené

Dopravní kolej č. 304 (5. zleva)

- Tvar kolejnic: 49 E1 (S49)
- Tvar podkladnic: žebrové
- Svěrky: ŽS4
- Kolejnicové styky: bezstyková
- Velikost kolejnicových styků: -
- Kolejnicové podpory: K 01, K 03 dřevěné pražce, K 02 přímé upevnění, v každé koleji 2x19 ks, přivařené k mostovce
- Kolejové lože: štěrkové, uzavřené

Dopravní kolej č. 102 (6. zleva)

- Tvar kolejnic: 60 E1 (UIC 60)
- Tvar podkladnic: žebrové
- Svěrky: ŽS4
- Kolejnicové styky: bezstyková
- Velikost kolejnicových styků: -

- Kolejnicové podpory: K 01, K 03 dřevěné pražce, K 02 přímé upevnění, v každé koleji 2x19 ks, přivařené k mostovce
- Kolejové lože: štěrkové, uzavřené

Dopravní kolej č. 101 (7. zleva)

- Tvar kolejnic: 60 E1 (UIC 60)
- Tvar podkladnic: žebrové
- Svěrky: ŽS4
- Kolejnicové styky: bezstyková
- Velikost kolejnicových styků: -
- Kolejnicové podpory: K 01, K 03 dřevěné pražce, K 02 přímé upevnění, v každé koleji 2x19 ks, přivařené k mostovce
- Kolejové lože: štěrkové, uzavřené

4. Vybavení mostu

Podlahy

K 02

- Chodníkové podlahy z rýhovaných plechů tl. 5 mm, připevněné šrouby.
- V koleji z rýhovaných plechů, tl. 5 mm, připevněné šrouby.

Zábradlí

1. a 4. zleva

- Popis zábradlí, materiál, spoje: ocelové „L“ profily; spoje šrouby.
- Dilatace zábradlí: vzduchovou mezerou
- Počet sloupků: 17
- Počet madel/příčlí: 1 / 2
- Délka zábradlí: 18,00 m
- Výška zábradlí: 1100 mm
- Upevnění sloupků: přišroubované k římsě a chodníkovým konzolám.
- Půdorysný tvar: lomený
- Ukolejnění / vodivé propojení: ano / ne

2. a 3. zleva

- Popis zábradlí, materiál, spoje: ocelové „L“ profily; spoje svary.
- Dilatace zábradlí: -
- Počet sloupků: 18
- Počet madel/příčlí: na K 02 1/2, na K 01 a K 03 1/2
- Na K 02 je mezi příčlemi plechová zábrana
- Výška zábradlí: 1100 mm
- Upevnění sloupků: přišroubované k chodníkovým konzolám
- Půdorysný tvar: přímý
- Ukolejnění / vodivé propojení: ano / ano

Přístupová schodiště

SCH 01

- Schodišťové stupně jsou betonové, schodišťové stěny kamenné.
- Do stěn jsou osazena madla z ocelových „O“ profilů, výšky 890 mm.

SCH 02

- Schodišťové stupně jsou betonové.
- V pravém křídle SCH 01 je osazeno madlo z ocelových „O“ profilů, vpravo je osazeno zábradlí z ocelových L profilů.

Protinázrazová zábrana

- Vlevo je u K 02 na P 01 a P 02 uložena na ložiskách protinázrazová zábrana, ocelový svařenec rozměrech 400x450 mm.

Jiná a cizí zařízení a okolí objektu

- Vlevo je na objektu osazená silniční značka s podjezdnou výškou 4,0 m.
- Na vnější straně 1. zábradlí zleva vede plechová chránička.
- Na vnější straně 2. zábradlí zleva jsou připevněné 4 ocelové trubky o 50 mm.
- Na vnější straně 3. zábradlí zleva jsou připevněné 2 ocelové trubky o 150 mm.
- Na vnější straně 4. zábradlí zleva vede na konzolách ocelová chránička 300x220 mm a ocelová trubka o 55 mm.
- Mezi kolejemi jsou před i za objektem umístěné sloupy a stožáry trakčního vedení; elektrické osvětlení;
- návěstidla; zařízení izolovaných styků.
- Pod pravou podlahou K 02 A na konzolách vedou 3 kabely. Pod levou podlahou K 02 B a D vede na konzolách kabel.
- Na ÚP pilířů z bočních stran a na římsách jsou umístěné nivelační značky.
- Na O 01 v horní části jsou umístěné lampy elektrického osvětlení a kabely.
- Přijezd automobilem možný. v Ostravě po ulici Švermova, objekt se podjíždí.

5. Přechody do trati

- Neřešené.

6. Prostorové uspořádání na objektu a pod ním

6.1 Prostorové uspořádání na objektu

- Vzdálenost vnitřního líce **zábradlí** od osy krajní koleje (zleva):

	na začátku	uprostřed	na konci
1. zábradlí vlevo	7300 mm	2950 mm	7250 mm
2. zábradlí vpravo	2920 mm	2950 mm	2950 mm
3. zábradlí vlevo	2960 mm	2950 mm	2950 mm
4. zábradlí vpravo	4400 mm	2950 mm	7170 mm

- **Zábradlí zasahuje do volného schůdného a manipulačního prostoru.**

- Osová vzdálenost kolejí:

	uprostřed
č. 312 a č. 310	4750 mm
č. 310 a č. 308	4720 mm
č. 308 a č. 306	4760 mm
č. 306 a č. 304	4760 mm
č. 304 a č. 102	8300 mm
č. 102 a č. 101	4440 mm

6.2 Prostorové uspořádání pod objektem

- Kolmá světlost v otvorech: 2,25 m / 8,75 m / 2,25 m
- Volná výška v otvoru 1/2/3: 3,03 m / 4,4,22 m / 3,05 m, měřeno vpravo

II. Popis závad a poruch

1. Stav nosné konstrukce

Konstrukce K 01

- V místě úložné spáry nad O 01 a dilatačními spárami jsou stopy po průsacích vody.
- Pod římsami jsou stopy po průsacích vody.

Konstrukce K 02

K 02 A - 2. otvor 1. konstrukce zleva

- Nátěr je sešlý, prostupuje koroze. Stav korozního napadení PKO dle předpisu SŽDC S5/4 (ČD): cca 30% (Ri 5).
- Pozednice je popraskaná a na začátku pod podkladnicemi silně vyhnílá, na konci je přesazená až o 100 mm (foto č. 3).
- Horní pásnice hlavních dvojčítých nosníků jsou korozi oslabené až o 3 mm.
- Dolní pásnice hlavních nosníků jsou na horní ploše i se stojinami korozi oslabené až o 3 mm, na výšku až 50 mm.
- Svislé výztuhy hlavních nosníků jsou korozi oslabené a nad ložisky až o 3 mm, na výšku až 80 mm.
- Levé dvojče, levý nosník je uprostřed délky deformovaný směrem nahoru až o 20 mm, vlevo jsou 2 vruby do hloubky až 15 mm a v tomto místě je vyboulený směrem k pravému dvojčeti (foto č. 1).
- Nátěr ložisek je sešlý, jednotlivé části jsou důlkovitě korozi oslabené až o 3 mm a šrouby v upevnění ložiskových desek jsou korozi strávené až o 30 % (foto č. 2). Pohyblivá ložiska na P 01 jsou osazená mimo střed až o 80 mm. Jsou silně znečištěná.

K 02 B - 2. otvor 2. konstrukce zleva

- Nátěr je sešlý, prostupuje koroze. Stav korozního napadení PKO dle předpisu SŽDC S5/4 (ČD): cca 20 - 30% (Ri 5).
- Pozednice jsou popraskané. Na začátku je přesazená až o 40 mm a na konci o 50 mm.
- Horní pásnice hlavních dvojčítých nosníků jsou korozi oslabené až o 3 mm.
- Dolní pásnice hlavních nosníků jsou na horní ploše i se stojinami korozi oslabené až o 3 mm, na výšku až 80 mm.
- Svislé výztuhy hlavních nosníků jsou korozi oslabené a nad ložisky až o 5 mm, na výšku až 60 mm.
- Horní příruby U profilů příčného ztužení, jsou na začátku i na konci korozi oslabené až o 5 mm, v délce až 200 mm.
- Nátěr ložisek je sešlý, jednotlivé části jsou důlkovitě korozi oslabené až o 3 mm a šrouby v upevnění ložiskových desek jsou korozi strávené až o 30 %. Pohyblivá ložiska na P 01 jsou osazená mimo střed až o 60 mm. Jsou silně znečištěná.

K 02 C - 2. otvor 3. konstrukce zleva

- Bez zjevných závažných závad a poruch.

K 02 D - 2. otvor 4. konstrukce zleva

- Nátěr je sešlý, prostupuje koroze. Stav korozního napadení PKO dle předpisu SŽDC S5/4 (ČD): cca 20 - 30% (Ri 5).
- Pozednice jsou popraskané. Na začátku je přesazená až o 20 mm a na konci až o 90 mm a opírají se o NK.
- Horní pásnice hlavních dvojčítých nosníků jsou korozi oslabené až o 2 mm.
- Dolní pásnice hlavních nosníků jsou na horní ploše i se stojinami korozi oslabené až o 2 mm, na výšku až 40 mm.
- Svislé výztuhy hlavních nosníků jsou korozi oslabené a nad ložisky až o 2 mm, na výšku až 60 mm.

- Horní příruby U profilů příčného ztužení, jsou na začátku i na konci ze strany od závěrné zdi korozí oslabené až o 2 mm, v délce až 150 mm.
- Nátěr ložisek je sešlý, jednotlivé části jsou důlkovitě korozí oslabené až o 3 mm a šrouby v upevnění ložiskových desek jsou korozí strávené až o 30 %. Pohyblivá ložiska na P 01 jsou osazená mimo střed až o 60 mm. Jsou silně znečištěná.

K 02 E - 2. otvor 5. konstrukce zleva

- Nátěr je sešlý, prostupuje koroze. Stav korozního napadení PKO dle předpisu SŽDC S5/4 (ČD): cca 20 - 30% (Ri 5).
- Pozednice jsou popraskané, obě jsou přesazené a opírají se o NK.
- Dolní pásnice hlavních nosníků jsou na horní ploše i se stojinami korozí oslabené až o 2 mm, na výšku až 40 mm.
- Svislé výztuhy hlavních nosníků jsou oslabené a nad ložisky až o 1 mm, na výšku až 30 mm.
- Horní příruby U profilů příčného ztužení, jsou na začátku i na konci ze strany od závěrné zdi korozí oslabené až o 1 mm.
- Nátěr ložisek je sešlý, jednotlivé části jsou důlkovitě korozí oslabené až o 2 mm a šrouby v upevnění ložiskových desek jsou korozí strávené až o 30 %. Pohyblivá ložiska na P 01 jsou osazená mimo střed až o 70 mm. Jsou silně znečištěná.

K 02 F - 2. otvor 6. konstrukce zleva

- Nátěr je sešlý, prostupuje koroze. Stav korozního napadení PKO dle předpisu SŽDC S5/4 (ČD): cca 20 - 30% (Ri 5).
- Pozednice jsou popraskané, chybí protištěpné spony.
- Dolní pásnice hlavních nosníků jsou na horní ploše i se stojinami korozí oslabené až o 2 mm, na výšku až 65 mm.
- Svislé výztuhy hlavních nosníků jsou korozí oslabené a nad ložisky až o 1 mm, na výšku až 30 mm.
- Nátěr ložisek je sešlý, jednotlivé části jsou důlkovitě korozí oslabené až o 2 mm a šrouby v upevnění ložiskových desek jsou korozí strávené až o 30 %. Šrouby v přípojích na ložiskách jsou volné. Pohyblivá ložiska na P 01 jsou osazená mimo střed až o 70 mm. Jsou znečištěná.

K 02 G - 2. otvor 7. konstrukce zleva

- Nátěr je nový. Stav korozního napadení PKO dle předpisu SŽDC S5/4 (ČD): <1% (Ri 1). Nátěr ovšem kryje níže zmíněné oslabení.
- Pozednice jsou popraskané, chybí protištěpné spony, vpravo na O 01 je vysunutá o 30 mm.
- Dolní pásnice hlavních nosníků jsou na horní ploše i se stojinami korozí oslabené až o 3 mm, na výšku až 70 mm.
- Svislé výztuhy hlavních nosníků jsou korozí oslabené a nad ložisky až o 6 mm, na výšku až 100 mm.
- Jednotlivé části ložisek jsou důlkovitě oslabené až o 2 mm a šrouby v upevnění ložiskových desek jsou korozí strávené až o 40 %. Šrouby v přípojích na ložiskách jsou volné. Pohyblivá ložiska na P 01 jsou osazená mimo střed až o 80 mm.

Konstrukce K 03

- Na podhledu je beton popraskaný, degradovaný do hloubky až 20 mm s prostupující korodující výztuží.
- V místě úložné spáry nad O 02 a dilatačními spárami jsou stopy po mírných průsacích vody.
- Pod římsami jsou stopy po průsacích vody.

2. Spodní stavba

Opěra O 01

- Úložnou spárou s K 01 prosakuje voda, které stéká po opěře.
- Na opěře zprava vede na celou výšku sanovaná svislá trhlinka, šířky až 1 mm.
- Místy jsou patrné mírné průsaky vody s výluhy pojiva.

Křídlo vlevo

- Bez zjevných závažných závad a poruch.

Křídlo vpravo

- Místy jsou patrné velmi slabé průsaky vody a jednotlivé kameny jsou prasklé.

Opěra O 02

- Omítka opěry je popraskaná, vedou v ní trhlinky šířky do 0,2 mm a téměř po celé její šířce opadává. Jsou zde stopy po mírných průsacích vody s výluhy pojiva.
- Úložnou spárou s K 03 prosakuje voda, které stéká po opěře.

Křídlo vlevo

- Bez zjevných závažných závad a poruch.

Křídlo vpravo

- Bez zjevných závažných závad a poruch.

Pilíř P 01

- Pilíř je místy mírně popraskaný se stopy po průsacích vody a mírnými výluhy pojiva.
- Pod K 02 má pilíř v 2. otvoru v dolní části na jednom sloupu opadanou omítku a degradovaný beton s obnaženou výztuží.

Pilíř P 02

- Pilíř má ve 2. otvoru ve střední části pod chodníkem opadanou omítku.
- Z úložné plochy jsou místy stopy po stékání vody a koroze.

3. Železniční svršek

- Některé pozednice jsou prohnílé (foto č. 3).
- Kolejové lože je znečištěné a dřevěné pražce jsou popraskané.

4. Vybavení mostu

Podlahy

K 02

- Nátěr je sešlý, prostupuje koroze, místy jsou důlkovitě oslabené až o 3 mm a místy až do ostra.
- V upevnění podlah chybí šrouby, podlahy jsou volné.
- Chodníkové nosníky jsou korozi oslabené až o 2 mm a v délce 1000 mm
- Stav korozního napadení PKO dle předpisu SŽDC S5/4 (ČD): cca 40% (Ri 5).
- Nad částí K 02 G je nátěr nový.

Zábradlí

- Na 2. a 3. sloupku zábradlí je nad NK nátěr sešlý, prostupuje koroze.
- Zábradlí u SCH 02 je v dolní části po podestu vykloněné od osy koleje o cca 70 mm, madlo i příčle jsou mírně zdeformované.

Přístupová schodiště

SCH 01

- Schodišťové stěny - kameny jsou ve spodní části zavlhle, místy jsou samostatně prasklé.

SCH 02

- Beton v dolních částech schodnic je místy degradovaný.

Protinárazová zábrana

- Na horní i dolní pásnici protinárazové ochrany vlevo jsou vruby a deformace do hloubky až 30 mm, v jednom místě je dolní pásnice natržená v délce cca 80 mm.

Bezpečnostní nátěry a výstražné tabulky

- Bez zjevných závažných závad a poruch.

Jiná a cizí zařízení a okolí objektu

- Dolní trubka na 2. zábradlí zleva je na několika místech zlomená a část visí nad prolukou.

5. Přejechy do trati

- Neřešené.

III. Návrh hodnocení stavebního stavu jednotlivých částí

1. Hodnocení nosných konstrukcí

Konstrukce K 01 – hodnocení stupněm 1

z těchto důvodů:

- bez zjevných závažných závad a poruch

Konstrukce K 02 – hodnocení stupněm 2

z těchto důvodů:

- korozní oslabení
- stav PKO

Konstrukce K 03 – hodnocení stupněm 1

z těchto důvodů:

- bez zjevných závažných závad a poruch

2. Hodnocení spodní stavby

Opěra O 01 – hodnocení stupněm 2

z těchto důvodů:

- lokální průsaky vody

Opěra O 02 – hodnocení stupněm 2

z těchto důvodů:

- lokální průsaky vody

Pilíř P 01 – hodnocení stupněm 2

z těchto důvodů:

- lokální průsaky vody

Pilíř P 02 – hodnocení stupněm 2

z těchto důvodů:

- Lokální průsaky vody

IV. Návrh hodnocení stavebního stavu objektu

V souladu s předpisem SŽDC S 5, částí druhou, a na základě provedené podrobné prohlídky mostu navrhuji následující výsledné hodnocení stavebního stavu:

Nosná konstrukce: K 2

na základě hodnocení K 02

Spodní stavba: S 2

na základě hodnocení O 01, O 02, P 01, P 02

Podrobná prohlídka provedena dne 22.07.2021

Protokol o podrobné prohlídce zpracoval Bc. Milan Venhuda dne 12.08.2021

Odpovědný pracovník vykonavatele
podrobné prohlídky

Jakub Cikryt
vedoucí RP Olomouc



Podpis.....

Přílohy protokolu

Příloha č. 1 – fotodokumentace závad a poruch

Příloha č. 1 Fotodokumentace závad a poruch



Foto č. 1 Konstrukce K 02 A
– levé dvojče, levý nosník vlevo
deformace



Foto č. 2 Konstrukce K 02 A
– ložisko nad P 01, korozní
oslabení



Foto č. 3 Železniční svršek –
pozednice K 02 A, nad P 01,
hniloba

PŘÍLOHA Č. 3

Související dokumenty

- Bez souvisejících dokumentů

PŘÍLOHA Č. 4

Rekapitulace Ceny Díla

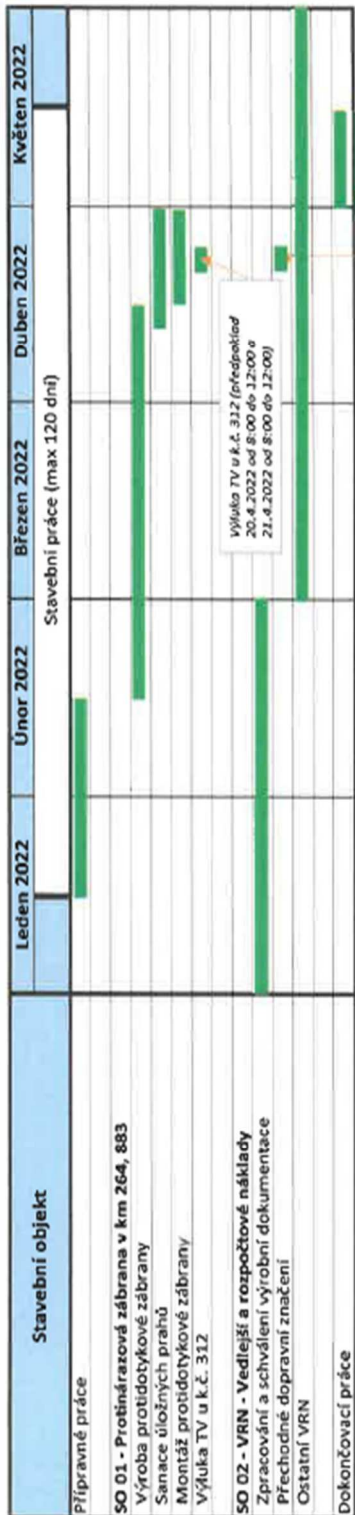
- **Rekapitulace Ceny Díla dle jednotlivých položek:**

PŘÍLOHA Č. 5

Harmonogram postupu prací

Harmonogram stavebních prací

Název akce: **Oprava mostu v km 264,883 zast. Ostrava-Mariánské Hory - protinárazová zábrana**



Zahájení stavebních prací: dnem předání Staveniště

Celková lhůta pro dokončení Díla: čini celkem 150 dnů ode dne zahájení stavebních prací

Lhůta pro dokončení stavebních prací: čini celkem 120 dnů ode dne zahájení stavebních prací

Dílo bude provedeno v souladu s požadavky uvedenými v ZTP a POV.

Postup	Činnosti	Typ výuky	Doba trvání
	Zahájení stavby (stavebních prací) a předání staveniště ve smyslu čl. 3, 7 SOD		do 10 pracovních dnů od zahájení stavby (přepočítáno leden 2022)
1. etapa	Zpracování a schválení výrobní dokumentace,	Bez výuky	leden - únor 2022
2. etapa	Výroba protidotykové zábrany	Bez výuky	únor - duben 2022
3. etapa	Montáž protidotykové zábrany, instalace přechodného dopravního značení	Výuka TV nad kolč. 312 omezením provozu na 3 dny	Zdvojnásobení, duben 2022
	Dokončení stavby (stavebních prací)	Bez výuky (pouze omezením provozu na 3 dny)	do 120 dnů ode dne zahájení stavby
	Dokončení díla		do 150 dnů ode dne zahájení stavby

PŘÍLOHA Č. 6

Oprávněné osoby

Za Objednatele:

Ve věcech smluvních a obchodních

Jméno a příjmení	Ing. Jiří MACHO
Adresa	Správa železnic, státní organizace, OŘ OVA, Muglinovská 1038/5, 702 00 Ostrava
E-mail	
Telefon	

Ve věcech technických

Jméno a příjmení	
Adresa	Správa železnic, státní organizace, OŘ OVA, Muglinovská 1038/5, 702 00 Ostrava
E-mail	
Telefon	

Technický dozor stavebníka (TDS)

Jméno a příjmení	
Adresa	Správa železnic, státní organizace, OŘ OVA, Muglinovská 1038/5, 702 00 Ostrava
E-mail	
Telefon	

Ve věcech geodetických

Jméno a příjmení	
Adresa	SŽG, Skladištní 1151/27+29, 702 00 Ostrava
E-mail	
Telefon	

Za Zhotovitele:

Ve věcech smluvních a obchodních

Jméno a příjmení	Ing. Martin DOKOUPIL, předseda představenstva
Adresa	TOMI – REMONT a.s., Přemyslovka 2514/4, 796 01 Prostějov
E-mail	
Telefon	

Jméno a příjmení	Ing. Miloš PACEK, člen představenstva
Adresa	TOMI - REMONT a.s., Přemyslovka 2514/4, 796 01 Prostějov
E-mail	
Telefon	

Ve věcech technických

Jméno a příjmení	
Adresa	TOMI - REMONT a.s., Přemyslovka 2514/4, 796 01 Prostějov
E-mail	
Telefon	

Stavbyvedoucí

Jméno a příjmení	
Adresa	TOMI - REMONT a.s., Přemyslovka 2514/4, 796 01 Prostějov
E-mail	
Telefon	

Úředně oprávněný zeměměřický inženýr

Jméno a příjmení	
Adresa	TOMI - REMONT a.s., Přemyslovka 2514/4, 796 01 Prostějov
E-mail	
Telefon	

PŘÍLOHA Č. 7

Seznam požadovaných pojištění

Objednatel vyžaduje, aby Zhotovitel v souladu se Smlouvou prokázal následující pojištění:

Druh pojištění	Minimální výše pojistného plnění
Pojištění odpovědnosti za škodu způsobenou Zhotovitelem při výkonu podnikatelské činnosti třetím osobám	Minimálně 5 mil. Kč na jednu pojistnou událost a 5 mil. Kč v úhrnu za rok

PŘÍLOHA Č. 8

Seznam poddodavatelů

IDENTIFIKACE PODDODAVATELE (obchodní firma, sídlo a IČO)	VĚCNÝ ROZSAH PODDODÁVKY	HODNOTA PODDODÁVKY V % Z CELKOVÉ CENY DÍLA
STAMAKOCEL s.r.o., Tovární 158, 751 03 Brodek u Přerova	SO 01 pol. č. 1, 4, 17, 19-26	49,86 %
-	-	-
-	-	-

PŘÍLOHA Č. 10

Osvědčení

Osvědčení Správy železnic o řádném poskytnutí a dokončení stavebních prací

č.j. [●]

Název zakázky:	
Číslo smlouvy Správy železnic (CES):	
Objednatel:	
Datum zahájení prací:	
Datum dokončení prací (stavebních nebo technologických):	
Uvedení poslední části stavby do zkušebního provozu:	
Datum dokončení díla (vč. dokumentace):	
Konečná cena díla celkem v Kč:	

Zhotovitel díla (název dle SOD)	
Správce/vedoucí společník (v případě, kdy se jedná o společnost na základě společenské smlouvy – dříve sdružení):	
Další společník (v případě, kdy se jedná o společnost na základě společenské smlouvy – dříve sdružení):	
Další společník (v případě, kdy se jedná o společnost na základě společenské smlouvy – dříve sdružení):	
Další společník (v případě, kdy se jedná o společnost na základě společenské smlouvy – dříve sdružení):	
Další společník (v případě, kdy se jedná o společnost na základě společenské smlouvy – dříve sdružení):	

Identifikace poddodavatele (obchodní firma, sídlo a IČO)	Věcný rozsah poddodávky (označení dle čísel a názvů jednotlivých PS a SO případně jiným vhodným způsobem, nelze-li označit dle SO a PS např. popis vykonaných činností nebo dodávek)	Hodnota poddodávky v % ze smluvní ceny díla a konkrétní částka v Kč

Rozsah prací: (dle předmětu díla / předmětu plnění VZ)	
Charakter prací (oprava/údržba/modernizace/rekonstrukce/novostavba)	
Délka traťového úseku* (v km)	
Dílo probíhalo na trati* jednokolejné / vícekolejné	
Dílo probíhalo na trati* elektrifikované / neelektrifikované	
Dílo probíhalo na trati* širé (mezistaniční úsek)/ ve stanici	
Stavební práce zahrnovaly práce na železničním svršku (ANO/NE, v případě ANO uvést hodnotu v Kč a délku traťového úseku, v případě železniční stanice počet výhybek)	
Stavební práce zahrnovaly práce na železničním spodku (ANO/NE, v případě ANO uvést hodnotu v Kč a délku)	
Stavební práce zahrnovaly práce na železničním mostním objektu (ANO/NE, v případě ANO uvést hodnotu v Kč a délku mostního objektů/mostních objektů, případně jinou specifikaci)	
Stavební práce zahrnovaly práce na trakčním vedení (ANO/NE, v případě ANO uvést hodnotu v Kč a délku traťového úseku)	
Stavební práce zahrnovaly práce na zabezpečovacím zařízení (ANO/NE, v případě ANO uvést hodnotu v Kč a délku traťového úseku, v případě železniční stanice počet výhybek)	
Stavební práce zahrnovaly práce na silnoproudých zařízeních (ANO/NE, v případě ANO uvést hodnotu v Kč)	
Stavební práce zahrnovaly práce na tunelové stavbě (ANO/NE, v případě ANO uvést délku tunelu)	
Stavební práce zahrnovaly práce na pozemní stavbě (ANO/NE, v případě ANO uvést typ objektu – budova osobního nádraží, technologická budova apod.)	
Stavební práce zahrnovaly práce na stavbě s památkovou ochranou (ANO/NE, v případě ANO uvést druh objektu a hodnotu Kč)	
SOD obsahovala vyhrazené plnění realizované vlastní kapacitou (ANO/NE, v případě ANO uvést níže uvedené podrobnosti):	
Popis vyhrazeného plnění dle SOD (označení dle čísel a názvů jednotlivých PS a SO):	
Zhotovitel vyhrazeného plnění:	
Hodnota vyhrazeného plnění v Kč:	

	Obchodní firma	Hodnota prováděných prací v Kč (bez DPH)
Správce/vedoucí společník (v případě, kdy se jedná o společnost – dříve sdružení):		
Další společník (v případě, kdy se jedná o společnost na základě společenské smlouvy – dříve sdružení):		
Další společník (v případě, kdy se jedná o společnost na základě společenské smlouvy – dříve sdružení):		

sdužení):		
Další společník (v případě, kdy se jedná o společnost na základě společenské smlouvy – dříve sdužení):		
Další společník (v případě, kdy se jedná o společnost na základě společenské smlouvy – dříve sdužení):		
Celkem v Kč	xxx	

Hodnocení objednatele:	Správa železnic osvědčuje, že stavební práce uvedené v tomto osvědčení byly řádně poskytnuty a dokončeny.
Kontaktní osoba:	
Jméno a příjmení vystavitele (viz poznámka 1)	
Funkce:	
Podpis vystavitele	
Datum vystavení osvědčení	

* Je-li vzhledem k charakteru stavby relevantní.

Poznámka 1: Osvědčení je za Správu železnic oprávněna potvrdit (podepsat) výhradně osoba, která za Správu železnic smlouvu, na základě které bylo plněno, podepisovala (uzavírala). V případě, kdy smlouva byla za Správu železnic uzavřena ředitelem odboru či náměstkem GR, je možné Osvědčení potvrdit (podepsat) ředitelem organizační jednotky, do jejíž gesce kontrola plnění díla spadá/náleží.

Poznámka 2: Osvědčení Správy železnic o řádném poskytnutí a dokončení stavebních prací je vyhotovováno výhradně v jednom znění platném pro všechny zhotovitele/společníky/poddodavatele. Tzn. Osvědčení se nevyhotovuje pro každého ze zhotovitelů/společníků/poddodavatelů zvlášť.

Poznámka 3: Všechny částky v Kč se uvedou v hodnotě bez DPH.

PŘÍLOHA Č. 11

Závazný vzor evidence zapojení znevýhodněných osob

Evidence zapojení osob znevýhodněných na trhu práce

zpracovaná ve smyslu odst. 6.4.2. Smlouvy o dílo na zhotovení stavby s názvem „[VLOŽÍ ZHOTOVITEL]“, číslo smlouvy Objednatel: „[VLOŽÍ ZHOTOVITEL]“, číslo smlouvy Zhotovitele „[VLOŽÍ ZHOTOVITEL]“ (dále jen jako „Smlouva“), uzavřené mezi Objednatel Správa železnic, státní organizace, se sídlem: Dlážďená 1003/7, 110 00 Praha 1 - Nové Město, IČO: 70994234 DIČ: CZ70994234 (dále a výše jen jako „Objednatel“) a

Zhotovitel:

Obchodní firma/jméno Klikněte sem a zadejte text.
Sídlo/místo podnikání Klikněte sem a zadejte text.
IČO Klikněte sem a zadejte text.
Právní forma Klikněte sem a zadejte text.
Zastoupen Klikněte sem a zadejte text.

Zhotovitel čestně prohlašuje, že do realizace Díla ve smyslu odst. 3.1. Smlouvy, se v níže uvedeném období zapojily dále uvedené osoby, které jsou osobami znevýhodněnými na trhu práce ve smyslu odst. 6.4. Smlouvy a to konkrétně v rozsahu uvedeném v Pracovním výkazu zpracovaném vždy pro jednotlivou osobu a příslušný kalendářní měsíc, v němž byla tato osoba zapojena do realizace Díla a který tvoří nedílnou součást této evidence.

Evidence zapojených osob znevýhodněných na trhu práce

Jméno a příjmení	Datum narození	Zaměstnanec Zhotovitele / Poddodavatele	Datum prvního zapojení do realizace Díla	Datum ukončení zapojení do realizace Díla	Označení cílové skupiny zapojené osoby ¹ a doložení doklady	
					Cílová skupina	Příloha evidence
„[VLOŽÍ ZHOTOVITEL]“	„[VLOŽÍ ZHOTOVITEL]“	„[VLOŽÍ ZHOTOVITEL]“	dd.mm.rrrr	dd.mm.rrrr	„[NÁZEV CÍLOVÉ SKUPINY]“	1
„[VLOŽÍ ZHOTOVITEL]“	„[VLOŽÍ ZHOTOVITEL]“	„[VLOŽÍ ZHOTOVITEL]“	dd.mm.rrrr	dd.mm.rrrr	„[NÁZEV CÍLOVÉ SKUPINY]“	2
„[VLOŽÍ ZHOTOVITEL]“	„[VLOŽÍ ZHOTOVITEL]“	„[VLOŽÍ ZHOTOVITEL]“	dd.mm.rrrr	dd.mm.rrrr	„[NÁZEV CÍLOVÉ SKUPINY]“	3

¹ Zhotovitel pro každou zapojenou osobu uvede jednu (či více) ve smyslu čl. 6.4. Smlouvy ve spojení s čl. 17.3. Výzvy k podání nabídek, jež byla součástí Zadávací dokumentace.

Fond pracovních úkolů

Zhotovitel čestně prohlašuje, že pro účely výpočtu fondu pracovních úkolů ve smyslu čl. 6.4.1 Smlouvy se z dále uvedených důvodů nezohledňují následující pracovní dny v kalendářním měsíci:

Kalendářní měsíc ²	Počet pracovních dnů celkem	Počet pracovních dnů, které se nezohledňují ³	Důvod, pro něž se příslušné pracovní dny nezohledňují ⁴	Počet pracovních dnů, které se zohledňují pro účely výpočtu fondu pracovních úkolů
„[mm/rrrr]“	„[VLOŽÍ ZHOTOVITEL]“	„[VLOŽÍ ZHOTOVITEL]“	„[VLOŽÍ ZHOTOVITEL]“	„[VLOŽÍ ZHOTOVITEL]“
„[mm/rrrr]“	„[VLOŽÍ ZHOTOVITEL]“	„[VLOŽÍ ZHOTOVITEL]“	„[VLOŽÍ ZHOTOVITEL]“	„[VLOŽÍ ZHOTOVITEL]“
„[mm/rrrr]“	„[VLOŽÍ ZHOTOVITEL]“	„[VLOŽÍ ZHOTOVITEL]“	„[VLOŽÍ ZHOTOVITEL]“	„[VLOŽÍ ZHOTOVITEL]“
Celkem ode dne zahájení stavebních prací do konce dokončení stavebních prací	„[VLOŽÍ ZHOTOVITEL]“	„[VLOŽÍ ZHOTOVITEL]“		„[VLOŽÍ ZHOTOVITEL]“
Fond pracovních úkolů celkem⁵				„[VLOŽÍ ZHOTOVITEL]“

Příloha č. x – „[označení dokladu, např. potvrzení Úřadu práce České republiky, České správy sociálního zabezpečení, výpis z registru obyvatel, zápočtový list, potvrzení o studiu ze dne ...]“

Podpis oprávněné osoby Zhotovitele:

V Klikněte sem a zadejte text.dne Klikněte sem a zadejte text.

.....

Klikněte sem a zadejte text.

² Zhotovitel vede evidenci pro každý kalendářní měsíc ode dne zahájení stavebních prací do konce dokončení stavebních prací a pro tyto účely přidá do tabulky tolik řádků, kolik je potřeba.

³ Pro výpočet fondu pracovních úkolů se nezohledňují pracovní dny v kalendářním měsíci ve smyslu odst. 6.4.2. Smlouvy.

⁴ Pro výpočet fondu pracovních úkolů se nezohledňují pracovní dny v kalendářním měsíci ve smyslu odst. 6.4.2. Smlouvy.

⁵ Počet pracovních dnů, které se zohledňují pro účely výpočtu fondu pracovních úkolů celkem ode dne zahájení stavebních prací do konce dokončení stavebních prací, násobeno třemi (viz odst. 6.4.1. Smlouvy).

PŘÍLOHA Č. 12

Závazný vzor pracovního výkazu zapojené osoby

Pracovní výkaz zapojené osoby

ve smyslu odst. 6.4.2. Smlouvy o dílo na zhotovení stavby s názvem „[VLOŽÍ ZHOTOVITEL]“, číslo smlouvy Objednatele: „[VLOŽÍ ZHOTOVITEL]“, číslo smlouvy Zhotovitele „[VLOŽÍ ZHOTOVITEL]“ (dále jen jako „Smlouva“), uzavřené mezi Objednatelem Správa železnic, státní organizace, se sídlem: Dlážděná 1003/7, 110 00 Praha 1 - Nové Město, IČO: 70994234 DIČ: CZ70994234 (dále a výše jen jako „Objednatel“) a

Zhotovitel:

Obchodní firma/jméno Klikněte sem a zadejte text.
Sídlo/místo podnikání Klikněte sem a zadejte text.
IČO Klikněte sem a zadejte text.
Právní forma Klikněte sem a zadejte text.
Zastoupen Klikněte sem a zadejte text.

Zhotovitel čteně prohlašuje, že do realizace Díla ve smyslu odst. 3.1. Smlouvy, se ve výše označeném kalendářním měsíci zapojil níže označený zaměstnanec Zhotovitele/poddodavatele Zhotovitele, ve vztahu k němuž je vedena evidence zapojení znevýhodněných osob ve smyslu odst. 6.4. Smlouvy, a to v dále uvedeném rozsahu.

Pracovní výkaz

Jméno a příjmení	Datum narození	Kalendářní měsíc	Počet pracovních dnů zapojení	Počet hodin výkonu činnosti Díla	Stručný popis konkrétní vykonávané činnosti této osoby při realizaci Díla
„[VLOŽÍ ZHOTOVITEL]“	„[VLOŽÍ ZHOTOVITEL]“	mm.rrrr	„[VLOŽÍ ZHOTOVITEL]“	„[VLOŽÍ ZHOTOVITEL]“	„[VLOŽÍ ZHOTOVITEL]“

Podpis zapojené osoby:

V Klikněte sem a zadejte text.dne Klikněte sem a zadejte text.

.....
Klikněte sem a zadejte text.

Podpis oprávněné osoby Zhotovitele:

V Klikněte sem a zadejte text.dne Klikněte sem a zadejte text.

.....
Klikněte sem a zadejte text.