

SMLOUVA O POSKYTOVÁNÍ SERVISNÍCH SLUŽEB A SLUŽEB ROZVOJE eEdu-I

(dále jen „Smlouva“)

uzavřená ve smyslu ust. § 1746, odst. 2 a násl. zákona č. 89/2012 Sb., občanského zákoníku, ve znění
pozdějších předpisů, (dále jen „OZ“)

Objednatel:


Česká republika – Ministerstvo školství, mládeže a tělovýchovy

se sídlem: Karmelitská 529/5
IČO: 00022985
ID datové schránky: vidaawt
jednající: PhDr. Jindřich Fryč, státní tajemník

Poskytovatel:

CCA Group a.s.

se sídlem: Karlovo náměstí 288/17, 120 00 Praha 2 Nové Město
IČO: 25695312
DIČ: CZ25695312
za níž jedná: Dana Sušeňová, místopředsedkyně představenstva
zapsaná v Obchodním rejstříku vedeném Městským soudem v Praze spisová značka B5556


identifikátor datové schránky: 8h6dcas

bankovní spojení:

číslo účtu:



(Objednatel a Poskytovatel dále jednotlivě také jako „Strana“ a společně jako „Strany“ nebo „Smluvní strany“)

1. ÚVODNÍ USTANOVENÍ

- 1.1. Tato smlouva je uzavírána na základě výsledku zadávacího řízení s názvem „Dodávka a podpora provozu Informačního systému vzdělávání v rozsahu budování jeho první etapy - eEdu-I“ uveřejněným ve věstníku veřejných zakázek

pod evidenčním číslem Z2021-019295 (dále také „VZ“).

1.2. Objednatel prohlašuje, že:

- 1.2.1. je ústředním orgánem státní správy, jehož působnost a zásady činnosti jsou stanoveny zákonem č. 2/1969 Sb., o zřízení ministerstev a jiných ústředních orgánů státní správy České republiky, ve znění pozdějších předpisů; a
- 1.2.2. splňuje veškeré podmínky a požadavky ve Smlouvě stanovené a je oprávněn Smlouvu uzavřít a řádně plnit závazky v ní obsažené.

1.3. Poskytovatel prohlašuje, že:

- 1.3.1. splňuje veškeré podmínky a požadavky ve Smlouvě stanovené a je oprávněn Smlouvu uzavřít a řádně plnit závazky v ní obsažené;
- 1.3.2. ke dni uzavření Smlouvy vůči němu není vedeno řízení dle zákona č. 182/2006 Sb., o úpadku a způsobech jeho řešení (insolvenční zákon), ve znění pozdějších předpisů, a zároveň se zavazuje Objednatele o všech skutečnostech o hrozícím úpadku bezodkladně informovat;
- 1.3.3. se náležitě seznámil se všemi podklady, které byly součástí zadávací dokumentace VZ včetně všech jejích příloh (dále jen „ZD“), a které stanovují požadavky na plnění, ZD je ke dni uzavření Smlouvy dostupná na profilu Objednatele jako zadavatele;
- 1.3.4. je odborně způsobilý ke splnění všech svých závazků podle Smlouvy;
- 1.3.5. se detailně seznámil s rozsahem a povahou plnění, a to tak že jsou mu známy veškeré relevantní technické, kvalitativní a jiné podmínky nezbytné k realizaci plnění, a že disponuje takovými kapacitami a odbornými znalostmi, které jsou nezbytné pro realizaci plnění za dohodnuté maximální smluvní ceny uvedené ve Smlouvě, a to rovněž ve vazbě na jím prokázanou kvalifikaci pro plnění VZ;
- 1.3.6. jím poskytované plnění odpovídá všem požadavkům vyplývajícím z platných právních předpisů, které se na plnění vztahují;

1.4. Pojmy s velkými počátečními písmeny definované ve Smlouvě budou mít význam, jenž je jim ve Smlouvě, včetně jejích příloh a dodatků, připisován.

1.5. Pro vyloučení jakýchkoliv pochybností o vztahu Smlouvy a ZD jsou stanovena tato výkladová pravidla:

- 1.5.1. v případě jakékoliv nejistoty ohledně výkladu ustanovení Smlouvy budou tato ustanovení vykládána tak, aby v co nejširší míře zohledňovala účel VZ vyjádřený ZD;
- 1.5.2. v případě chybějících ustanovení Smlouvy budou použita dostatečně konkrétní ustanovení ZD;
- 1.5.3. v případě rozporu mezi ustanoveními Smlouvy a ZD budou mít přednost ustanovení Smlouvy.

1.6. Pro vyloučení pochybností Strany uvádí, že ve všech případech, kdy Smlouva stanoví doby nebo lhůty, jsou tyto doby nebo lhůty stanoveny v kalendářních dnech, pokud není v případě konkrétní doby nebo lhůty výslovně uvedeno, že se jedná o dny pracovní.

2. ÚČEL SMLOUVY

- 2.1. Účelem, pro který se Smlouva uzavírá, je poskytování služeb rozšířené servisní podpory Informačního systému vzdělávání v rozsahu budování jeho první etapy eEdu-I (dále také jako „eEdu-I“) a poskytnutí dalších souvisejících plnění ve Smlouvou požadovaném rozsahu a poskytnutí služeb zajištění rozvoje eEdu-I.
- 2.2. Veškeré ve Smlouvě a jejích přílohách uvedené požadavky na poskytované služby musí být primárně vykládány tak, aby Objednatel realizací plnění Poskytovatelem dosáhl účelu uvedeného v bodu 2.1 Smlouvy.

3. PŘEDMĚT SMLOUVY

- 3.1. Předmětem Smlouvy je závazek Poskytovatele na vlastní náklady a nebezpečí Objednateli poskytovat řádně a včas a za cenu a podmínek stanovených dále ve Smlouvě služby spočívající v poskytování rozšířené servisní podpory eEdu-I (dále jen „Servisní služby“) a služeb zajištění rozvoje eEdu-I dle požadavků a potřeb Objednatele (dále jen „Služby rozvoje“). Součástí plnění je také zajištění služeb průběžného školení dle požadavků a potřeb Objednatele (dále „Služby průběžného školení“ nebo „Průběžné školení“) (Servisní služby, Služby rozvoje a Služby průběžného školení dále společně také jen „Služby“).

4. PŘEDMĚT PLNĚNÍ

- 4.1. Předmětem plnění Smlouvy je poskytování Služeb sestávající se z následujícího plnění:
 - 4.1.1. Servisních služeb eEdu-I zahrnujících zajištění dostupnosti eEdu-I dle stanovených SLA, zajištění údržby eEdu-I, zabezpečení systému uživatelské podpory eEdu-I a zajištění drobných úprav funkcionalit eEdu-I a zajištění SW maintenance;
 - 4.1.2. služeb rozvoje eEdu-I dle požadavků a potřeb Objednatele;
 - 4.1.3. služeb průběžného školení provozních správců (administrátorů), operátorů a uživatelů eEdu-I.Plnění uvedená v bodu 4.1.1 a bodu 4.1.3 představují Služby provozní podpory.

5. PRÁVA A POVINNOSTI SMLUVNÍCH STRAN

- 5.1. Poskytovatel se zavazuje poskytovat Služby v souladu s požadavky ZD a zejména její přílohy č. 5 „Požadavky na řešení eEdu-I“.
- 5.2. Poskytovatel se zavazuje poskytovat Služby plně v souladu s požadavky zákona č. 365/2000 Sb., o informačních systémech veřejné správy a o změně některých dalších zákonů, ve znění pozdějších předpisů.
- 5.3. Poskytovatel se zavazuje poskytovat Služby, které budou plně v souladu s požadavky zákona č. 181/2014 Sb. o kybernetické bezpečnosti a o změně souvisejících zákonů (zákon o kybernetické bezpečnosti), ve znění pozdějších předpisů.

5.4. Poskytovatel se zavazuje poskytovat Služby, které budou plně v souladu s požadavky Nařízení Evropského parlamentu a Rady (EU) 2016/679 ze dne 27. dubna 2016 o ochraně fyzických osob v souvislosti se zpracováním osobních údajů a o volném pohybu těchto údajů a o zrušení směrnice 95/46/ES (obecné nařízení o ochraně osobních údajů).

5.5. V případě, že v důsledku poskytování Služeb dojde k úpravě dokumentace eEdu-I, musí upravená dokumentace splňovat požadavky zákona č. 365/2000 Sb., o informačních systémech veřejné správy a o změně některých dalších zákonů, ve znění pozdějších předpisů, a zákona č. 181/2014 Sb. o kybernetické bezpečnosti a o změně souvisejících zákonů (zákon o kybernetické bezpečnosti), ve znění pozdějších předpisů. Součástí upravené dokumentace budou zejména kompletní podklady pro nový nebo aktualizovaný zápis eEdu-I do AIS RPP Působnostní a pro nový zápis nebo aktualizaci datových prvků eEdu-I do Informačního systému o datových prvcích.

Poskytovatel se zavazuje poskytovat Objednateli v rámci Služeb, a to až do výše maximální ceny plnění, legislativní servis a s ním související úpravy eEdu-I tak, aby eEdu-I byl jakožto celek i ve svých jednotlivých modulech či částech vždy v plném souladu s aktuálně platnou legislativou.

5.6. Poskytovatel se zavazuje poskytovat Objednateli Služby řádně a včas (v souladu se Smlouvou a jejími přílohami a dále v souladu s akceptovanou Detailní analýzou a Detailním návrhem implementace).

5.7. Poskytovatel je povinen poskytovat v rámci plnění Smlouvy průběžné školení. V rámci školení je Poskytovatel povinen zpracovat program kurzů, předložit návrh harmonogramu s jednotlivými termíny realizace kurzů, pro komunikaci a přihlašování účastníků využívat elektronickou formu (tzn. e-mailovou komunikaci), zajistit, aby každý účastník kurzu obdržel elektronickou formou (na kontaktní e-mail, který Poskytovatel obdrží od Objednatele) podrobné instrukce k průběhu a realizaci kurzu včetně kontaktních údajů na osobu Poskytovatele zabezpečující podporu, a to nejméně 3 pracovní dny před zahájením kurzu, každému účastníkovi kurzu předat sadu školicích materiálů v listinné formě vždy v úvodu kurzu, do 1 pracovního dne po realizaci každého kurzu odeslat Objednateli v elektronické formě (ve formátu pdf) kopii prezenční listiny, zabezpečit u každého kurzu realizaci zpětné vazby účastníků formou evaluačních dotazníků a zajistit, aby součástí daňových dokladů byly vždy akceptační protokoly k realizovaným kurzům.

5.8. Poskytovatel je povinen v rámci plnění Smlouvy poskytovat ve vztahu k eEdu-I následující Servisní služby, a to v plném souladu s níže uvedenými podmínkami:

5.8.1. Poskytovatel se zavazuje poskytovat Servisní služby zahrnující následující plnění:

- a) zajištění dostupnosti eEdu-I dle stanovených SLA, zajištění průběžného monitoringu;
- b) zajištění údržby eEdu-I;
- c) zabezpečení systému uživatelské podpory eEdu-I;
- d) zajištění drobných úprav funkcionalit eEdu-I;
- e) zajištění SW maintenance.

5.8.2. Poskytování Servisních služeb se vztahuje na eEdu-I jako celek. Pro účely zajištění Servisních služeb je eEdu-I Poskytovateli Objednatelům zpřístupněn, a to způsobem umožňujícím Poskytovateli dálkový přístup.

5.8.3. Vyžádá-li si provoz nebo rozvoj eEdu-I rozšíření výpočetního výkonu nebo jiných parametrů informační infrastruktury ve správě Objednatele, je Poskytovatel povinen bezodkladně Objednatelům na takovou skutečnost upozornit tak, aby mohlo být toto rozšíření ze strany Objednatele včas zajištěno.

- 5.8.4. Poskytovateli mohou být Objednatelem zpřístupněny i další součásti jeho infrastruktury, pokud je to nezbytné k zajištění provozu a monitoringu eEdu-I v souladu s požadavky této smlouvy a ZD.
- 5.8.5. Poskytovatel se zavazuje poskytovat Objednateli Servisní služby po dobu 60 (šedesáti) měsíců.
- 5.8.6. Objednatel se zavazuje poskytovat Poskytovateli pro zajištění plnění této smlouvy nezbytnou součinnost.
- 5.8.7. Zajištění dostupnosti dle stanovených SLA:
- a) Poskytovatel je povinen zabezpečit řešení incidentů při provozu eEdu-I ve lhůtách definovaných následující tabulkou.

Kategorie incidentu	Reakční doba	Maximální doba odstranění incidentu	Definice incidentu
A Nedostupnost	2 hodiny	24 hodin	Za závady kategorie A budou považovány kritické chyby eEdu-I, kterými se rozumí zejména havárie, poruchy, chyby a vady vedoucí k přerušení jeho provozu nebo jeho kritickému omezení a znemožňující používání a využívání eEdu-I.
B Omezení	4 hodiny	48 hodin	Za závady kategorie B budou považovány hlavní chyby v eEdu-I, kterými se rozumí poruchy, chyby, vady, které způsobují provozní problémy, ale neznemožňují používání a využívání eEdu-I, a lze je dočasně řešit organizačními nebo technickými opatřeními.
C Neshoda	8 hodin	96 hodin	Za závady kategorie C budou považovány vedlejší chyby v eEdu-I, kterými se rozumí méně závažné poruchy, chyby a vady, které nemají vliv na používání a využívání eEdu-I.

Za incidenty jsou považovány rovněž i všechny záruční vady eEdu-I, na něž se vztahuje záruka stanovená v bodech 5.14. a 13.10. Smlouvy o dodávce a implementaci Informačního systému vzdělávání v rozsahu budování jeho první etapy eEdu-I uzavřené se Zhotovitelem, pokud tyto vady svým charakterem a dopadem na funkčnost eEdu-I naplňují definici incidentu uvedenou v tabulce výše. Pro odstranění takových vad pak platí podmínky a lhůty podle této Smlouvy.

V případě reakční doby i maximální doby odstranění incidentu počíná běh lhůty okamžikem nahlášení incidentu ze strany Objednatele, a to pokud je incident nahlášen v pracovních dnech od 7:00 do 19:00 hodin. V případě, že je incident nahlášen Objednatelem mimo uvedenou dobu, počíná běh lhůty v 7:00 bezprostředně následujícího pracovního dne. V případě incidentů kategorie A – Nedostupnost je však na každý den pohlíženo jako na pracovní den.

V případě reakční doby i maximální doby odstranění incidentu se běh lhůty pozastavuje na konci každého pracovního dne v 19:00 a obnovuje na počátku bezprostředně následujícího pracovního dne v 7:00. Pozastavení počítání lhůty však neplatí pro řešení incidentů kategorie A – Nedostupnost.

Reakční dobou Objednatel rozumí maximální dobu v hodinách, kterou má Poskytovatel k dispozici pro převzetí incidentu, provedení úvodní analýzy problému a předání informace Objednateli o důvodu chyby a jejím předpokládaném řešení.

Maximální dobou odstranění incidentu Objednatel rozumí nejdéle přípustnou dobu v hodinách, kterou má Poskytovatel k dispozici pro odstranění incidentu od okamžiku jejího nahlášení Objednatelem.

Z celkové doby odstranění incidentu jsou vyloučeny časové doby, kdy Poskytovatel prokazatelně nemohl pokračovat v řešení incidentu z důvodů, které prokazatelně nebyly jím způsobené. Těmito důvody mohou být například situace, kdy Poskytovatel prokazatelně vyzval Objednatele k nezbytné součinnosti směřující k:

- doplnění dalších nezbytných informací k incidentu, které mu nemohou být prokazatelně známy, a lze důvodně předpokládat, že budou známy Objednateli,
- obnovení informační infrastruktury, která je ve správě Zadavatele, a to v případě, kdy je tato infrastruktura prokazatelně nefunkční a neumožňuje tak Poskytovateli zajištění předmětu plnění podle bodu 4.1.1. Smlouvy o poskytování servisních služeb a služeb rozvoje eEdu-I,
- obnovení připojení informační infrastruktury Objednatele k síti Internet v případě, že došlo k jeho přerušení,
- obnovení vzdáleného přístupu Poskytovatele k eEdu-I, pokud došlo k jeho deaktivaci,
- umožnění přístupu Poskytovatele do datového centra Objednatele pro fyzický přístup k infrastruktuře eEdu-I, pokud to charakter incidentu vyžaduje,

a to za podmínky, že taková součinnost dosud nebyla Objednatelem naplněna a je zcela zřejmé, že bez takové součinnosti nemůže být incident vyřešen.

- b) Kategorii incidentu stanovuje vždy Objednatel.
- c) Pro výpočet lhůt jsou určující časové záznamy v systému Helpdesk/ServiceDesk Objednatele k danému incidentu, případně v jiném Objednatelem určeném systému. Předávání incidentů bude probíhat dle požadavku Objednatele prostřednictvím systému Poskytovatele, který musí být Objednateli dostupný 24 hodin denně a způsobem umožňujícím dálkový přístup a notifikaci přijetí požadavku.
- d) Poskytovatel musí zajistit, aby eEdu-I naplňoval v ročním součtu kritérium dostupnosti minimálně 99,99%. Vyhodnocení dostupnosti probíhá průběžně v měsíčních intervalech a není do něj započítáván pouze čas nedostupnosti systému

způsobený vyšší mocí nebo situací, kdy Poskytovatel prokazatelně nemohl zajistit dostupnost z důvodů, které prokazatelně nebyly jím způsobené. Těmito důvody mohou být zejména situace, kdy k nedostupnosti došlo prokazatelně v důsledku nefunkčnosti HW nebo SW prostředků na straně Objednatele, nebo situace, kdy Poskytovatel prokazatelně vyzval Objednatele k nezbytné součinnosti, a to za podmínky, že taková součinnost dosud nebyla Objednatelem naplněna a je zcela zřejmé, že bez takové součinnosti nemůže být dostupnost obnovena, viz analogicky k bodu 5.8.7. písm. a). V rámci provozu eEdu-I je možné po vzájemné dohodě obou smluvních stran realizovat odstávku systému, která pak rovněž není započítávána do celkové požadované dostupnosti zajištění provozu služeb. Plánované odstávky eEdu-I budou prováděny mimo pracovní dobu, a to přednostně v nočních hodinách.

- e) Poskytovatel je povinen monitorovat stav a/nebo přijímat informace o monitoringu ze strany objednatel tak, aby eEdu-I jako celek splňoval požadavky uvedené v předchozím bodě a v případě hrozby nedostatečné HW kapacity předložit Objednateli návrh opatření pro zajištění další funkčnosti bez omezení nebo rizika výpadku.
- f) Poskytovatel musí zajistit po celou dobu plnění Smlouvy plnou funkčnost monitorovacího nástroje, umožňujícího Objednateli dohled nad provozovanými službami a vlastní měření dostupnosti eEdu-I i monitorovacího nástroje. Na dostupnost monitorovacího nástroje jsou kladeny stejné požadavky jako na eEdu-I, viz analogicky k bodu 5.8.7. písm. d).
- g) Výše uvedená opatření realizovaná Poskytovatelem musí být plně kompatibilní s HW zařízeními a SW technologiemi provozovanými Objednatelem. V případech, kdy tato podmínka nebude z technologických důvodů splnitelná, navrhne Poskytovatel Objednateli opatření vedoucí k nastolení faktického stavu, kdy se tyto nekompatibility v provozním prostředí eEdu-I nebudou projevat.
- h) Poskytovatel je povinen umožnit Objednateli plnohodnotný přístup k vlastním systémům zajišťujícím monitoring stavu a dostupnosti eEdu-I včetně přístupu k datům v těchto monitorovacích systémech.
- i) Ve všech případech nefunkčnosti bude Poskytovatel informovat Objednatele následujícím způsobem:
 - neprodleně po nahlášení nefunkčnosti (incidentu) informovat helpdesk a/nebo kontaktní osoby Objednatele o možných dopadech nefunkčnosti;
 - po nalezení příčiny nefunkčnosti (incidentu) informovat helpdesk a/nebo kontaktní osoby Objednatele o pravděpodobném čase odstranění nefunkčnosti a případně alternativních způsobech řešení;
 - po odstranění nefunkčnosti (incidentu) informovat helpdesk a/nebo kontaktní osoby Objednatele o způsobu vyřešení a případně úpravě konfigurace eEdu-I pro zamezení budoucího výskytu identifikované nefunkčnosti.
- j) Poskytovatel se zavazuje řešit nefunkčnosti eEdu-I (incidents) vzdáleně nebo v nutných případech v místě provozu eEdu-I. Na řešení problému se Poskytovatel zavazuje pracovat až do doby, kdy bude splněno alespoň jedno z následujících kritérií:

- vyřešení problému a obnovení funkce v plném rozsahu;
- informování Objednatele o tom, že nefunkčnost eEdu-I je způsobena známou, dosud nevyřešenou chybou; v takovém případě vytvoří Poskytovatel popis alternativního řešení nebo navrhne úpravu eEdu-I tak, aby se chyba neprojevovala; návrh alternativního řešení nebo úpravy musí být prokazatelně odsouhlasen Objednatelem;
- informování Objednatele o tom, že nefunkčnost je způsobena z pohledu Poskytovatele vnějším prostředím např. informační infrastrukturou ve správě Objednatele, vnějšími informačními systémy nebo agendovými informačními systémy a/nebo vnějším HW/SW. V takovém případě Poskytovatel Objednateli poskytne součinnost při řešení této nefunkčnosti.

5.8.8. Zajištění údržby

- a) Poskytovatel se zavazuje udržovat eEdu-I tak, aby při provozu umožňoval bezproblémovou dostupnost služeb pro minimálně 2 000 současně pracujících uživatelů (přístupů).
- b) Poskytovatel se zavazuje zajistit plnou maintenance eEdu-I, včetně zajištění a obnovy certifikátů pro autentifikaci a komunikaci systémů po dobu účinnosti Smlouvy.
- c) V případě, že se projeví vzájemná nekompatibilita jakýchkoliv komponent eEdu-I včetně všech v reálném čase provozovaných modulů, je Poskytovatel povinen zajistit chod eEdu-I v plném rozsahu a přijme taková opatření, aby se důsledky takové nekompatibility odstranily, a nebude-li to z objektivních důvodů možné, alespoň potlačily tak, aby se nadále neprojevovaly.
- d) Poskytovatel se zavazuje zajistit implementaci nových verzí, mezi verzí, záplat a patchů k dílčím částem eEdu-I tak, aby eEdu-I byl plně funkční a byl provozován v optimální konfiguraci vzhledem k výkonnosti HW a SW prostředků Objednatele i obecně platným standardům na straně koncových uživatelů včetně všech požadavků na zajištění požadované dostupnosti a bezpečnosti eEdu-I.
- e) Poskytovatel se zavazuje zajistit provádění průběžné aktualizace dokumentace k eEdu-I po dobu účinnosti Smlouvy.
- f) Poskytovatel zajistí proaktivní údržbu eEdu-I, tzn. alespoň jednou za 3 (tři) měsíce provede kontrolu provozního stavu eEdu-I a případně provede provozní doladění celého eEdu-I. Tato činnost bude dokumentována v rámci výkazu kvality dle 9.2.c.

5.8.9. Zabezpečení systému uživatelské podpory

- a) Poskytovatel je povinen zajistit fungování systému Helpdesk/ServiceDesk pro úroveň podpory L3. Úroveň podpory L3 je definována jako nejvyšší přímá podpora informačního systému. Pracovníci podpory úrovně L3 mají hluboké znalosti o informačním systému a musí být schopni vyřešit i nejdůležitější technické problémy uživatelů. Reakční doba pracovníků podpory úrovně L3 je 4 hodiny v rámci běžné pracovní doby. Provoz Helpdesk/ServiceDesk bude zajištěn v pracovních dnech od 07:00 do 19:00).

- b) Úroveň podpory L1 a L2 zajistí Objednatel. Úroveň podpory L1 je definována jako první úroveň podpory, která odpovídá na základní problémy uživatelů. Úkolem pracovníka podpory úrovně L1 je zaznamenat od uživatele podnět, získat informace a pokusit se identifikovat problém. Úroveň podpory L2 je definována jako úroveň, jejíž pracovníci mají základní a obecné znalosti o informačním systému, ale nemusí mít vždy znalosti dostatečné k vyřešení identifikovaného problému. Nevyřešené problémy jsou následně eskalovány do podpory vyšší úrovně (L3).

5.8.10. Zajištění drobných úprav funkcionalit eEdu-I

- a) Poskytovatel upraví na základě požadavku Objednatele, vycházejícího z požadavků uživatelů na optimalizaci klientského prostředí, stávající funkcionality eEdu-I.
- b) Poskytovatel upraví funkcionality eEdu-I na základě požadavku Objednatele, vynuceného technologickými změnami provozního nebo uživatelského prostředí.
- c) Poskytovatel se zavazuje v odůvodněných případech předkládat Objednateli vlastní návrhy na optimalizaci řešení eEdu-I.
- d) Poskytovatel předloží na základě požadavku Objednatele podrobný technický a dodavatelský návrh řešení a ekonomickou analýzu případného plnění.
- e) Poskytovatel je povinen po dobu účinnosti Smlouvy poskytnout čtvrtletně 40 pracovních hodin pracovníků Poskytovatele na zajištění realizace drobných úprav eEdu-I. V případě jejich nevyčerpání se nevyužitý objem kumulativně přenáší do následujícího čtvrtletí.
- f) Drobné úpravy budou Poskytovatelem vykazovány s přesností na celé půlhodiny.

5.9. Poskytovatel je povinen poskytovat v rámci plnění Smlouvy Služby rozvoje

- 5.9.1. Poskytovatel se zavazuje poskytovat Objednateli Služby rozvoje po dobu 60 (šedesáti) měsíců. Služby rozvoje zahrnují rozvoj eEdu-I dle požadavků a potřeb Objednatele. Služby rozvoje jsou poskytovány Poskytovatelem v případech, kdy se nejedná o zajištění drobných úprav funkcionalit eEdu-I ve smyslu bodu 5.8.10 Smlouvy.
- 5.9.2. Služby rozvoje budou Poskytovatelem poskytovány výlučně dle aktuálních potřeb Objednatele, Poskytovatel je povinen zahájit jejich poskytování vždy pouze na základě oboustranně potvrzené objednávky Objednatele. Objednatel odešle písemnou objednávku Služby rozvoje Poskytovateli, Poskytovatel je povinen do 3 (tří) pracovních dnů sdělit Objednateli písemně předpokládaný rozsah hodin potřebných pro realizaci Služby rozvoje. Jestliže Objednatel následně po sdělení údaje o předpokládaném rozsahu počtu hodin objednávku písemně potvrdí, je Poskytovatel povinen realizovat Službu rozvoje. Objednatel není povinen po sdělení předpokládaného rozsahu hodin objednávku potvrdit.
- 5.9.3. Objednatel předpokládá po dobu účinnosti Smlouvy čerpání Služeb rozvoje v celkové výši 500 člověkodnů, tedy 4.000 člověkohodin. Smlouva však nezakládá povinnost Objednatele odebrat jakékoliv závazné množství Služeb rozvoje od Poskytovatele nebo učinit objednávku k jejich poskytování. Člověkodenní znamená čas odpovídající práci jedné osoby po dobu jednoho pracovního dne a odpovídá tak 8 člověkohodinám.
- 5.9.4. Služby rozvoje budou Poskytovatelem vykazovány s přesností na celé půlhodiny.
- 5.9.5. Vznikne-li při poskytování Služeb rozvoje Poskytovatelem výstup, k němuž bude možné a účelné poskytovat Služby provozní podpory, zavazuje se Poskytovatel zahájit poskytování Služeb provozní podpory rovněž k takovýmto výstupům ode dne jejich akceptace Objednatel. Cena za poskytování takové Služby provozní podpory bude součástí ceny za Služby provozní podpory eEdu-I v původním dodaném rozsahu.

- 5.9.6. Objednatel si vyhrazuje právo realizovat Službu rozvoje samostatně nebo prostřednictvím třetí strany bez účasti Poskytovatele.
- 5.10. Služby průběžného školení
- 5.10.1. Poskytovatel se zavazuje poskytovat po dobu platnosti a účinnosti Smlouvy služby průběžného školení uživatelů a správců eEdu-I.
- 5.10.2. Služby průběžného školení budou Poskytovatelem poskytovány výlučně dle aktuálních potřeb Objednatele, Poskytovatel je povinen zahájit jejich poskytování vždy pouze na základě oboustranně písemně potvrzené objednávky Objednatele. Objednatel odešle Poskytovateli písemnou objednávku požadovaného školení, Poskytovatel do 3 (tří) pracovních dnů odešle Objednateli písemné potvrzení objednávky a návrh rozsahu a podoby průběžného školení. Písemným potvrzením objednávky Objednatelem se objednávka stává pro Smluvní strany závaznou. Nedohodnou-li se strany jinak, bude školení poskytováno formou prezenčního školení v pracovní den, v rozsahu a v místě určeném Objednatelem, a to do 30 pracovních dnů od sdělení požadavku Objednatele.
- 5.10.3. Pro zajištění příslušného průběžného školení je možné použít nevyužité (neodebrané) kapacity Poskytovatele na zajištění drobných úprav funkcionalit eEdu-I bez dalších nároků Poskytovatele na úhradu jakýchkoli nákladů.
- 5.10.4. Objednatel předpokládá po dobu účinnosti Smlouvy čerpání Služeb průběžného školení v celkové výši 100 hodin. Smlouva však nezakládá povinnost Objednatele odebrat jakékoliv závazné množství Služeb průběžného školení od Poskytovatele nebo učinit objednávku k jejich poskytování.
- 5.11. Poskytovatel se zavazuje poskytovat Služby souladu s platnými právními předpisy, jakož i v souladu se všemi relevantními normami obsahujícími technické specifikace a technická řešení, technické a technologické postupy nebo jiná určující kritéria k zajištění, že materiály, výrobky, postupy a Služby vyhovují požadavkům na Plnění a veškerým podmínkám a požadavkům uvedeným v ZD.
- 5.12. Poskytovatel se zavazuje provádět veškeré úpravy eEdu-I tak, aby nedošlo k omezení či ztrátě funkčnosti eEdu-I, jeho jednotlivých systémů, modulů a služeb a nebyl změněn způsob jejich využití. Pokud by k takovému omezení či ztrátě funkčnosti došlo, je Poskytovatel povinen na své náklady uvést eEdu-I do řádného stavu.
- 5.13. Poskytovatel se zavazuje provádět veškeré úpravy eEdu-I tak, aby nedošlo k poškození, ztrátě, narušení integrity a dostupnosti dat. Pokud by k takovému poškození, ztrátě, narušení integrity nebo dostupnosti dat došlo, je Poskytovatel povinen na své náklady uvést eEdu-I do řádného stavu.

6. DOBA, ZPŮSOB A MÍSTO PLNĚNÍ

6.1. Doba plnění

Doba plnění počíná ode dne kompletní akceptace eEdu-I, který bude stanoven v souladu s příslušnými ustanoveními související Smlouvy o dodávce a implementaci Informačního systému vzdělávání v rozsahu budování jeho první etapy eEdu-I uzavřené s Poskytovatelem.

- 6.1.1. Poskytovatel je povinen poskytovat Servisní služby po dobu 60 (šedesáti) měsíců.
- 6.1.2. Poskytovatel je povinen poskytovat Objednateli Služby rozvoje po dobu 60 (šedesáti) měsíců.
- 6.1.3. Poskytovatel je povinen poskytovat Objednateli Služby průběžného školení po dobu 60 (šedesáti) měsíců.

6.2. Způsob plnění

6.2.1. Způsob poskytování Služeb:

- a) Poskytovatel je povinen poskytovat Servisní služby v souladu s Návrhem řešení vymezeném v příloze č. 1 Smlouvy. V případě, že se odlišuje popis způsobu poskytování Servisních služeb v Návrhu zabezpečení řešení eEdu-I a v akceptované Detailní analýze a návrhu implementace eEdu-I, je závazný popis uvedený v akceptované Detailní analýze a návrhu implementace eEdu-I.
- b) Služby rozvoje budou Poskytovatelem poskytovány výlučně dle aktuálních potřeb Objednatele. Poskytovatel je povinen zahájit jejich poskytování vždy pouze na základě oboustranně potvrzené objednávky Objednatele. Smlouva nezakládá povinnost Objednatele odebrat jakékoliv závazné množství Služeb rozvoje od Poskytovatele nebo učinit objednávku k jejich poskytování.
- c) Služby průběžného školení budou Poskytovatelem poskytovány výlučně dle aktuálních potřeb Objednatele. Poskytovatel je povinen zahájit jejich poskytování vždy pouze na základě výzvy, resp. oboustranně potvrzené objednávky Objednatele. Smlouva nezakládá povinnost Objednatele odebrat jakékoliv závazné množství Služeb průběžného školení od Poskytovatele nebo učinit objednávku k jejich poskytování.

6.2.2. Místem plnění je sídlo Objednatele a Objednatelem určená datová centra, v případě plnění podle bodu 4.1.3 Smlouvy pak celá Česká republika.

6.2.3. Pokud to povaha Plnění umožňuje, je Poskytovatel oprávněn poskytovat Plnění také vzdáleným přístupem, není-li nezbytné nebo vhodné výkon takového Plnění zajistit on-site (tj. u Objednatele).

7. ZMĚNOVÉ ŘÍZENÍ

- 7.1. Kterákoliv ze smluvních stran je oprávněna písemně navrhnout změny specifikace Služeb. Objednatel není povinen změnu navrhouvanou Poskytovatelem akceptovat. Poskytovatel se zavazuje vynaložit veškeré úsilí, které po něm lze spravedlivě požadovat, aby změnu požadovanou Objednatelem akceptoval.
- 7.2. Poskytovatel se zavazuje provést hodnocení dopadů kteroukoliv stranou navrhouvaných změn na termíny plnění, cenu a součinnost Objednatele. Poskytovatel je povinen toto hodnocení provést bez zbytečného odkladu, nejpozději do 5 (pěti) pracovních dnů ode dne doručení návrhu kterékoliv strany druhé straně.
- 7.3. Písemné dodatky Smlouvy budou upravovat doplnění či změnu závazku Poskytovatele dle Smlouvy. V případě změny jakéhokoliv schváleného výstupu z plnění je potřeba písemného schválení ve stejné formě, v jaké byl takový výstup schválen poprvé.
- 7.4. Jakékoliv změny Služeb musí být sjednány v souladu s příslušnými ustanoveními ZZVZ, a to zejména v souladu s ust. § 222 ZZVZ.

8. CENA, PLATEBNÍ PODMÍNKY

8.1. Cena za plnění je stanovena dohodou Stran následovně:

8.1.1. cena za poskytování Servisních služeb činí

8.1.2. cena za poskytování Služeb rozvoje je stanovena jako součin rozsahu poskytnutého plnění Poskytovatele vyjádřeného v člověkohodinách a příslušné jednotkové ceny za člověkohodinu, která činí

8.1.3. cena za poskytování Služeb průběžného školení je stanovena jako součin rozsahu poskytnutého plnění Poskytovatele vyjádřeného v jednotkách školení (přičemž za jednotku školení se považuje 1 hodina školení v délce 60 minut) a příslušné jednotkové ceny za jednotku školení, která činí

8.1.4. Detailní specifikace ceny za poskytování Servisních služeb, Služeb rozvoje a Služeb průběžného školení vychází z Podrobného položkového rozpočtu uvedeného v příloze č.6 zadávací dokumentace, která se stane přílohou č. 2 této Smlouvy.

8.2. Ceny uvedené v této Smlouvě jsou uvedeny jako maximální, nejvýše přípustné, nepřekročitelné a zahrnující veškeré náklady Poskytovatele nutné k řádnému a včasnému plnění (např. správní a místní poplatky, vedlejší náklady, náklady spojené s dopravou do místa plnění, včetně nákladů souvisejících s celními poplatky a s provedením všech zkoušek a testů prokazujících dodržení předepsané kvality a parametrů Plnění, zajištění povinností dle zákona č. 181/2014 Sb., o kybernetické bezpečnosti, ve znění pozdějších předpisů, apod.). Součástí ceny plnění je i cena za služby a dodávky, které v ZD nebo ve Smlouvě nejsou výslovně uvedeny, ale Poskytovatel jakožto odborník o nich ví nebo má vědět, že jsou nezbytné pro řádné a včasné poskytování Služeb. Poskytovatel nese veškeré náklady nutné nebo účelně vynaložené při plnění závazku ze Smlouvy včetně správních poplatků. Cenu Služeb je možné upravit pouze za níže uvedených podmínek Smlouvy.

8.3. V případě, že dojde k prodloužení účinnosti Smlouvy na dobu neurčitou ve smyslu bodu 16.2. Smlouvy, s účinností počínající 61. měsícem poskytování služeb dle této Smlouvy a poté s účinností od 1. ledna každého následujícího kalendářního roku se ceny dle bodů 8.1.1. až 8.1.3. mohou navýšit o inflaci. Inflací se rozumí meziroční inflace měřená vzrůstem úhrnného indexu spotřebitelských cen zboží a služeb, kterou udává každým kalendářním rokem Český statistický úřad za rok předcházející, vyjádřená v procentech.

8.4. Poskytovatel odpovídá za to, že sazba DPH je stanovena v souladu s platnými právními předpisy. Strany se dohodly, že pokud dojde v průběhu realizace Smlouvy ke změně zákonné sazby DPH stanovené pro Plnění, bude tato nová sazba promítnuta do všech cen s DPH uvedených ve Smlouvě a Poskytovatel je od okamžiku nabytí účinnosti změny zákonné sazby DPH povinen účtovat novou sazbu DPH odpovídající účinnému zákonu o DPH. O této skutečnosti není nutné uzavírat dodatek ke Smlouvě.

- 8.5. Vyúčtování ceny za poskytování Služeb provede Poskytovatel na základě daňových dokladů vystavených Poskytovatelem následovně:
- 8.5.1. Cenu za poskytování Servisních služeb bude Poskytovatel účtovat na základě daňových dokladů, které Poskytovatel vystaví vždy zpětně za každé kalendářní čtvrtletí poskytovaných Servisních služeb, nejdříve však po odsouhlasení souhrnného čtvrtletního výkazu kvality o poskytnutých Servisních službách Objednatelem dle Smlouvy (dále jen „Souhrnný čtvrtletní výkaz kvality“), a to za podmínek uvedených v čl. 9. Smlouvy. V případě, že Servisní služby nebudou poskytovány po celou dobu kalendářního čtvrtletí (např. v prvním kalendářním čtvrtletí), sníží se účtovaná částka poměrným způsobem s ohledem na dobu, po kterou byly Servisní služby skutečně poskytovány.
 - 8.5.2. Cenu za poskytování Služeb rozvoje bude Objednatel hradit Poskytovateli na základě daňového dokladu vystaveného Poskytovatelem vždy po poskytnutí Služeb rozvoje, nejvýše však jedenkrát měsíčně, dle příslušné oboustranně potvrzené objednávky Objednatele, a to jako součin objemu Poskytovatelem skutečně provedených Služeb rozvoje vyjádřených v člověkohodinách a ceny za jednu člověkohodinu, nejdříve však po akceptaci Služeb rozvoje dle příslušné objednávky ze strany Objednatele za podmínek uvedených v čl. 9. Smlouvy.
 - 8.5.3. Cenu za poskytování Služeb průběžného školení bude Objednatel hradit Poskytovateli na základě daňového dokladu vždy po poskytnutí Služeb průběžného školení dle příslušné oboustranně potvrzené objednávky Objednatele, a to jako součin objemu Poskytovatelem skutečně provedených Služeb průběžného školení vyjádřených v jednotkách školení a ceny za jednu jednotku školení, nejdříve však po akceptaci Služeb průběžného školení dle příslušné objednávky ze strany Objednatele, a to za podmínek uvedených v čl. 9. Smlouvy. Vyúčtování za Služby průběžného školení bude probíhat ze strany Poskytovatele vždy nejvýše jedenkrát měsíčně, a to souhrnně za všechny objednávky akceptované Objednatelem v daném kalendářním měsíci.
- 8.6. Splatnost řádně vystaveného daňového dokladu musí činit 30 (slovy: třicet) kalendářních dnů ode dne jeho doručení Objednateli. Daňové doklady budou doručeny doporučenou listovní zásilkou, elektronickou poštou se zaručeným elektronickým podpisem, datovou schránkou nebo osobně pověřenému zaměstnanci Objednatele proti písemnému potvrzení převzetí.
- 8.7. Daňový doklad musí obsahovat evidenční číslo Smlouvy a veškeré údaje vyžadované právními předpisy, zejména ust. § 29 zákona č. 235/2004 Sb., o dani z přidané hodnoty, ve znění pozdějších předpisů (dále jen „zákon o DPH“), a ust. § 435 OZ. Poskytovatel je povinen k daňovým dokladům připojit kopie příslušných Akceptačních protokolů dle čl. 9. Smlouvy odsouhlasených Objednatelem či jiných dokladů, pokud je Smlouva vyžaduje jako předpoklad předání Plnění nebo jeho části, zejména Souhrnných čtvrtletních výkazů kvality.
- 8.8. Nebude-li jakýkoliv daňový doklad obsahovat některou povinnou nebo dohodnutou náležitost nebo bude-li chybně vyúčtována cena nebo DPH, je Objednatel oprávněn daňový doklad před uplynutím lhůty splatnosti bez uhrazení vrátit Poskytovateli k provedení opravy s vyznačením důvodu vrácení. Poskytovatel provede opravu vystavením nového daňového dokladu. Vrácením vadného daňového dokladu Objednatelem Poskytovateli nebo prokazatelným upozorněním na vady daňového dokladu přestává běžet původní lhůta splatnosti, přičemž nová lhůta splatnosti začíná běžet od okamžiku doručení nového daňového dokladu Objednateli.
- 8.9. Daňový doklad se považuje za uhrazený okamžikem odepsání vyúčtované částky z bankovního účtu Objednatele ve prospěch účtu Poskytovatele uvedeného ve Smlouvě. Všechny částky poukazované v korunách českých vzájemně smluvními stranami na základě Smlouvy musí být prostě jakýchkoliv bankovních poplatků nebo jiných nákladů druhé strany spojených s převodem na jejich účty.
- 8.10. Objednatel neposkytuje Poskytovateli na plnění jakékoliv zálohy.
- 8.11. V případě doručení jakéhokoliv daňového dokladu Objednateli v období od 15. listopadu příslušného kalendářního roku do 28. února následného roku činí splatnost takového daňového dokladu 60 dnů ode dne jeho doručení.

- 8.12. Objednatel bude hradit přijaté daňové doklady pouze na bankovní účet Poskytovatele uvedený ve Smlouvě, který musí být zveřejněn správcem daně způsobem umožňujícím dálkový přístup ve smyslu ust. § 96 odst. 2 zákona o DPH. V případě, že Poskytovatel nebude mít svůj bankovní účet tímto způsobem zveřejněn, uhradí Objednatel Poskytovateli pouze základ daně, přičemž DPH uhradí Poskytovateli až po zveřejnění bankovního účtu Poskytovatele v registru plátců a identifikovaných osob Poskytovatelem.
- 8.13. Poskytovatel prohlašuje, že správce daně před uzavřením Smlouvy nerozhodl, že Poskytovatel je nespolehlivým plátcem ve smyslu ust. § 106a zákona o DPH (dále jen „Nespolehlivý plátcem“). V případě, že správce daně rozhodne o tom, že Poskytovatel je Nespolehlivým plátcem, zavazuje se Poskytovatel o tomto informovat Objednatele do tří (3) pracovních dnů od vydání takového rozhodnutí. Stane-li se Poskytovatel nespolehlivým plátcem, uhradí Objednatel Poskytovateli pouze základ daně, přičemž DPH bude Objednatelem uhrazena Poskytovateli až po písemném doložení Poskytovatele o jeho úhradě této DPH příslušnému správci daně.
- 8.14. Poskytovatel není oprávněn započítat jakékoliv pohledávky proti nárokům Objednatele. Pohledávky a nároky Poskytovatele vzniklé v souvislosti se Smlouvou nesmějí být postoupeny třetím osobám, zastaveny, nebo s nimi jinak disponováno. Jakékoliv právní jednání učiněné Poskytovatelem v rozporu s tímto ustanovením Smlouvy bude považováno za příčí se dobrým mravům a současně za podstatné porušení Smlouvy.

9. PŘEDÁNÍ A PŘEVZETÍ PLNĚNÍ

- 9.1. V rámci ověření řádné realizace plnění dle Smlouvy a nároku na úhradu sjednané ceny plnění, se Poskytovatel zavazuje podstoupit akceptační řízení dodaného Plnění, jak je uvedeno v této části Smlouvy.
- 9.1.1. Akceptační řízení průběžného školení
- a) Poskytovatel je povinen nejpozději 30 (třicet) dnů před začátkem jednotlivého školení předložit Objednateli k dílčí akceptaci v elektronické formě (v editovatelném formátu) následující dokumenty:
 - rozsah a popis kurzu;
 - učební texty a/nebo prezentace,
 - návrh evaluačních dotazníků vytvořený na základě požadavků Objednatele – požadavky na evaluační dotazníky budou Objednatelem předány nejméně 30 dnů před předáním evaluačních dotazníků Objednateli k akceptaci.
 - b) Objednatel do 15 dnů od předložení podkladů podle bodu a) provede akceptační řízení (schválení) rozsahu a obsahu předložených podkladů. V případě, že budou Objednatelem vneseny připomínky k obsahu nebo rozsahu předložených podkladů, Poskytovatel je povinen do 5 pracovních dnů upravit předložené podklady podle připomínek Objednatele. Objednatel je pak povinen do 5 pracovních dnů provést akceptační řízení (schválení) předložených (opravených) podkladů. V případě, že Objednatel vnese opětovně připomínky, běží opět lhůta 5 pracovních dnů pro úpravu předložených podkladů, po které bude následovat lhůta 5 pracovních dnů pro opakované akceptační řízení ze strany Objednatele.
 - c) Objednatel je oprávněn provést (bez předchozího ohlášení) kontrolu probíhajícího kurzu / školení.

- d) Poskytovatel je povinen do 10 (deseti) dnů po skončení jednotlivého školení předložit Objednateli k dílčí akceptaci v listinné i elektronické formě (na CD/DVD) následující dokumenty:
- učební a prezentační texty (ve formátu umožňujícím hypertextové prohledávání);
 - potvrzení o vydání osvědčení úspěšným absolventům kurzu (jmenný seznam s podpisem stvrzující převzetí osvědčení);
 - originály prezenčních listin účastníků realizovaných kurzů;
 - zpětnou vazbu účastníků kurzu vyslaných na kurz Objednatelem formou evaluačních dotazníků;
 - kopie osvědčení o absolvování kurzu; osvědčení musí nést znaky k identifikaci (účastníka, termínu, zaměření a rozsahu kurzu);
 - návrh Akceptačního protokolu.
- e) Dílčí akceptace konkrétního kurzu proběhne do 10 pracovních dnů od skončení každého kurzu. Dílčí akceptace je podmíněna dodržením stanoveného rozsahu, obsahu a kvality školení podle schválených školících materiálů. Dílčí akceptace je dále podmíněna analýzou výstupů evaluačních dotazníků ze strany Objednatele. Jestliže evaluační dotazníky prokáží nesplnění účelu školení, poskytovatel zajistí opakování takového školení. Po opakovaném školení proběhne opakovaná dílčí akceptace. Úspěšná dílčí akceptace je dále podmíněna správností a úplností údajů obsažených v Akceptačním protokolu včetně příslušných příloh.
- f) V případě, že nejsou údaje obsažené v Akceptačním protokolu včetně příloh správné a úplné, je Objednatel oprávněn Akceptační protokol nepodepsat a oznámit Poskytovateli ve lhůtě uvedené v písm. b) tohoto bodu Smlouvy vady Akceptačního protokolu. Poskytovatel je povinen vady Objednatele odstranit a zaslat Objednateli upravený Akceptační protokol ve lhůtě do 5 (pěti) pracovních dnů ode dne jeho doručení od Objednatele.
- g) Objednatel a Poskytovatel následně postupují opakovaně dle písm. d) až písm. e) tohoto bodu Smlouvy, a to až do doby, dokud není Akceptační protokol podepsán Objednatelem.

9.2. Akceptační řízení Servisních služeb:

- a) Objednatel je oprávněn konat nejméně jedenkrát měsíčně pravidelný kontrolní den, jehož předmětem je kontrola řádného plnění Servisních služeb Poskytovatelem. Objednatel je povinen oznámit Poskytovateli termín konání kontrolního dne nejpozději 5 (pět) pracovních dnů před kontrolním dnem. V rámci kontrolního dne bude Objednatelem kontrolováno zejména dodržování lhůt stanovených pro řešení jednotlivých kategorií incidentů v bodě 5.8.7 Smlouvy. Výstupem bude Objednatelem podepsaný Protokol z kontrolního dne, ve kterém Objednatel uvede, že neidentifikoval žádné vady poskytování Služeb provozní podpory nebo uvede identifikované vady poskytování Služeb provozní podpory, které je Poskytovatel povinen do 5 (pěti) pracovních dnů ode dne doručení Protokolu z kontrolního dne odstranit a písemně oznámit odstranění vad Objednateli.

- b) Objednatel následně ve lhůtě 10 (deseti) pracovních dnů ode dne doručení oznámení posoudí, zda skutečně došlo k odstranění vytknutých vad Servisních služeb. Pokud ano, tak odstranění vad potvrdí do Protokolu z kontrolního dne. Pokud ne, tuto skutečnost uvede do Protokolu z kontrolního dne a identifikuje neodstraněné vady. Poskytovatel je následně povinen do 5 (pěti) pracovních dnů odstranit identifikované vady a písemně o tom vyrozumět Objednatele. Takto se postupuje opakovaně až do okamžiku, kdy Objednatel potvrdí do Protokolu z kontrolního dne odstranění vad Služeb provozní podpory.
- c) Do 5 (pěti) pracovních dnů ode dne skončení kalendářního čtvrtletí zašle Poskytovatel Objednateli Souhrnný čtvrtletní výkaz kvality, který bude obsahovat informace prokazující skutečný rozsah a kvalitu poskytnutého plnění Servisních služeb za příslušné kalendářní čtvrtletí. Souhrnný čtvrtletní výkaz kvality musí obsahovat zejména:
- souhrnný přehled o poskytnutém plnění Servisních služeb;
 - informace o skutečnostech, které prokazují kvalitu a skutečný rozsah poskytovaných Servisních služeb, zejména kvalitu definovanou dle bodu 5.8.7 Smlouvy),
 - není-li kvalita pro určitou část Servisních služeb definována v bodu 5.8.7 Smlouvy, také informaci, zda poskytnuté Servisní služby splňují specifikaci sjednanou ve Smlouvě,
 - Objednatelem podepsané Protokoly z kontrolních dní konaných v daném kalendářním čtvrtletí.
- d) V případě, že jsou informace obsažené v Souhrnném čtvrtletním výkazu kvality správné, Objednatel tento výkaz ve lhůtě 5 (pěti) pracovních dnů ode dne doručení podepíše. V případě, že nejsou informace obsažené v Souhrnném čtvrtletním výkazu kvality správné, Objednatel zašle Poskytovateli ve lhůtě 5 (pěti) pracovních dnů připomínky k Souhrnnému čtvrtletnímu výkazu kvality. Poskytovatel je povinen ve lhůtě 5 (pěti) pracovních dnů připomínky zapracovat a zaslat Objednateli upravený Souhrnný čtvrtletní výkaz kvality s protokolem o vypořádání připomínek. Objednatel je následně povinen opětovně posoudit správnost Souhrnného čtvrtletního výkazu kvality ve lhůtě 5 (pěti) pracovních dnů. Strany následně postupují opakovaně dle tohoto odstavce Smlouvy, dokud není Souhrnný čtvrtletní výkaz kvality podepsán Objednatelem.
- e) Podpis Souhrnného čtvrtletního výkazu kvality za dané kalendářní čtvrtletí Objednatelem a podpis Protokolů ze všech kontrolních dnů konaných v daném kalendářním čtvrtletí jsou podmínkou pro vystavení daňového dokladu za Servisní služby Poskytovatelem za uvedené období.

9.3. Akceptační řízení Služeb rozvoje

- a) Řádné plnění Služeb rozvoje bude přebíráno na základě úspěšného splnění požadavků akceptačního řízení, jehož účelem je ověřit, zda plnění Služeb rozvoje dle příslušné objednávky je plně funkční a způsobilé pro použití ke smluvenému účelu, odpovídá sjednané funkční a technické specifikaci a parametrům a podmínkám stanoveným Objednatelem v příslušné objednávce. Výsledkem úspěšného splnění požadavků akceptačního řízení bude podpis Akceptačního protokolu služby rozvoje Objednatelem.

- b) Na akceptační řízení plnění Služeb rozvoje se aplikují analogicky podmínky Smlouvy týkající se předání a převzetí (akceptačních řízení) dokumentačních výstupů, funkčních součástí nebo řešení Díla a Počátečního školení uvedených v čl. 9 Smlouvy o dodávce a implementaci Informačního systému vzdělávání v rozsahu budování jeho první etapy eEdu-I, přičemž akceptační řízení služeb Počátečního školení bude analogicky použito pro akceptační řízení Služeb průběžného školení. Pokud Smlouva o dílo podmiňuje akceptaci určitého plnění provedením akceptačního testu, dohodnou Strany v rámci potvrzení objednávky také podobu konkrétního akceptačního testu. Případně se mohou Strany v objednávce výslovně dohodnout, že akceptační test není pro konkrétní plnění Objednatelem vyžadován. V takovém případě ověří Objednatel řádné dodání objednané Služby rozvoje a identifikuje vady bez akceptačního testu.
- c) Podpis Akceptačního protokolu za příslušné plnění Služeb rozvoje Objednatelem s výsledkem „Akceptováno“ je podmínkou pro vznik oprávnění Poskytovatele vystavit daňový doklad za poskytnutí příslušného plnění Služeb rozvoje podle Smlouvy a příslušné objednávky.

10. DALŠÍ PRÁVA A POVINNOSTI SMLUVNÍCH STRAN

- 10.1. Objednatel se zavazuje zaplatit Poskytovateli za řádně a včas poskytnuté Služby v souladu se všemi podmínkami Smlouvy sjednanou cenu dle Smlouvy.
- 10.2. Poskytovatel se dále zavazuje:
 - 10.2.1. poskytovat řádně a včas plnění bez faktických a právních vad;
 - 10.2.2. postupovat při realizaci plnění s odbornou péčí, podle nejlepších znalostí a schopností, sledovat a chránit oprávněné zájmy Objednatele a postupovat v souladu s jeho pokyny a interními předpisy souvisejícími s plněním (či jeho dílčích částí), které Objednatel Poskytovateli poskytne, nebo s pokyny jím pověřených osob;
 - 10.2.3. bez zbytečného odkladu oznámit Objednateli veškeré skutečnosti, které mohou mít vliv na povahu nebo na podmínky poskytování plnění. Zejména je povinen neprodleně písemně oznámit Objednateli významné změny svého majetkoprávního postavení, jako je např. přeměna společnosti, snížení základního kapitálu, vstup do likvidace, úpadek či prohlášení konkurzu;
 - 10.2.4. informovat bezodkladně Objednatele o jakýchkoli zjištěných překážkách majících vliv na plnění dle Smlouvy, byť by za ně Poskytovatel neodpovídal, o vznesených požadavcích orgánů státního dozoru a o uplatněných nárocích třetích osob, které by mohly Plnění ovlivnit;
 - 10.2.5. poskytnout Objednateli veškerou nezbytnou součinnost k naplnění účelu Smlouvy;
 - 10.2.6. na žádost Objednatele spolupracovat či poskytnout maximální součinnost dalším poskytovatelům Objednatele, pokud Smlouva nestanoví lhůtu pro poskytnutí součinnosti v daném případě, je Poskytovatel povinen poskytovat součinnost průběžně dle potřeb

a v rozsahu nezbytném pro zabezpečení předmětu této smlouvy a/nebo ve lhůtě stanovené Objednatelem v písemné výzvě;

- 10.2.7. dodržovat provozní řád v místě plnění a provádět svoje činnosti tak, aby nebyl v nadbytečném rozsahu omezen provoz na pracovištích Objednatele. Poskytovatel zajistí, aby všechny osoby, které se na jeho straně podílí na realizaci Plnění a které budou přítomny v prostorách Objednatele, dodržovaly všechny bezpečnostní a provozní předpisy tak, jak s nimi byly seznámeny Objednatelem;
 - 10.2.8. informovat Objednatele na jeho žádost o průběhu realizace plnění a akceptovat jeho doplňující pokyny a připomínky k realizaci Plnění;
 - 10.2.9. použít veškeré podklady předané mu Objednatelem pouze pro účely Smlouvy a zabezpečit jejich řádné vrácení Objednateli, bude-li to objektivně možné vzhledem k jejich povaze a způsobu použití; Poskytovatel je povinen uvedené podklady vrátit Objednateli do jednoho měsíce ode dne skončení účinnosti Smlouvy nebo v případě dřívější výzvy Objednatele do čtrnácti dnů ode dne doručení takové výzvy;
 - 10.2.10. zabezpečit účast pracovníků Poskytovatele či jím určených osob na kontrolních dnech a dalších pracovních schůzkách dle požadavků Objednatele, Poskytovatel je zejména povinen: účastnit se pravidelných kontrolních dnů (alespoň jednou za kalendářní měsíc po dobu účinnosti Smlouvy).
- 10.3. Poskytovatel je povinen uchovávat veškerou dokumentaci související s realizací předmětu plnění včetně účetních dokladů minimálně do konce roku 2037. Pokud je v českých právních předpisech stanovena lhůta delší, musí ji Poskytovatel použít.
- 10.4. Objednatel se dále zavazuje:
- 10.4.1. poskytovat Poskytovateli úplné, pravdivé a včasné informace potřebné k řádnému a včasnému plnění;
 - 10.4.2. zabezpečit pro pracovníky poskytovatele přístup do určených objektů Objednatele za účelem řádného a včasného plnění Smlouvy;
 - 10.4.3. zabezpečit účast pracovníků Objednatele či jím určených osob na pracovních schůzkách;
 - 10.4.4. poskytnout Poskytovateli součinnost potřebnou k řádné a včasné realizaci plnění, kterou je po něm Poskytovatel jako osoba, která disponuje kapacitami a odbornými znalostmi, které jsou nezbytné pro realizaci Plnění s odbornou péčí, oprávněna požadovat.
- 10.5. Objednatel je rovněž oprávněn spolupracovat při provádění dohledu nad stavem provádění plnění s vybranou, nezávislou, odborně erudovanou třetí osobou pro zajištění odborné garance na straně Objednatele. Poskytovatel je povinen plně respektovat postavení takové třetí osoby, spolupracovat s ní a poskytnout jí maximální součinnost dle pokynů Objednatele.
- 10.6. Poskytovatel je povinen kdykoliv v průběhu trvání účinnosti Smlouvy na vyzvání Objednatele prokázat, že disponuje kapacitami (realizačním, resp. pracovním týmem a jeho jednotlivými expertními členy, technickými zařízeními apod.), o kterých uvádí, že jimi k okamžiku podání své nabídky disponuje, nebo u kterých uvádí, že jimi bude disponovat k určitému budoucímu okamžiku. Poskytovatel je současně povinen prokázat, že Smlouvu plní způsobem popsáním v Návrhu řešení, a dále v Detailní analýze a v Detailním návrhu implementace, které byly vypracovány podle Smlouvy

o dodávce a implementaci Informačního systému vzdělávání v rozsahu budování jeho první etapy – eEdu-I. Poskytovatel je za tímto účelem povinen strpět kontrolu Objednatele v místech, kde Poskytovatel Plnění zajišťuje, nebo kde uvádí, že Plnění bude poskytovat. Poskytovatel je povinen zajistit prokázání kapacit i ostatními Poskytovateli v případě společné účasti Poskytovatelů nebo poddodavatelů v rozsahu jimi poskytovaného plnění.

- 10.7. Poskytovatel se zavazuje po celou dobu trvání účinnosti Smlouvy dodržovat ve smyslu ust. § 8 vyhlášky Národního bezpečnostního úřadu č. 82/2018 Sb., o bezpečnostních opatřeních, kybernetických bezpečnostních incidentech, reaktivních opatřeních, náležitostech podání v oblasti kybernetické bezpečnosti a likvidaci dat (vyhláška o kybernetické bezpečnosti) následující povinnosti:
- a) zavazuje se dodržovat zásady bezpečnosti informací souvisejících s plněním Smlouvy stanovené Smlouvou a relevantními právními předpisy;
 - b) zavazuje se dodržovat zásady bezpečnosti informací souvisejících s plněním Smlouvy stanovené výslovně Objednatelem v písemné formě;
 - c) zavazuje se poskytovat Objednateli na písemnou výzvu součinnost při plnění jeho povinností dle zákona č. 181/2014 Sb., o kybernetické bezpečnosti, ve znění pozdějších předpisů a dle jeho prováděcích předpisů včetně provádění příslušných preventivních aktivit;
 - d) zavazuje se poskytovat Objednateli na písemnou výzvu součinnost při plnění jeho povinností vyplývajících z rozhodnutí orgánů veřejné správy vykonávajících působnost na úseku kybernetické bezpečnosti;
 - e) zavazuje se zajistit dodržování veškerých bezpečnostních opatření v souladu se zákonem č. 181/2014 Sb. a v rámci Objednatelem schválené Bezpečnostní politiky ICT MŠMT;
 - f) zavazuje se podrobit kdykoliv kontrolní činnosti Poskytovatele za účelem ověření dodržování bezpečnostních opatření stanovených Objednatelem;
 - g) zavazuje se odstranit ve lhůtě stanovené Objednatelem nedostatky zjištěné při kontrolní činnosti dle bodu f).

11. PODDODAVATELÉ, REALIZAČNÍ TÝM A OPRÁVNĚNÉ OSOBY

11.1. Poddodavatelé

- 11.1.1. Poskytovatel se zavazuje plnění provést sám, nebo s využitím poddodavatelů, ať už právnických nebo fyzických osob, uvedených spolu s rozsahem jejich plnění v příloze č. 4 Smlouvy. Poskytovatel je povinen písemně informovat Objednatele o všech svých poddodavatelích (včetně jejich identifikačních a kontaktních údajů a o tom, které služby a v jakém rozsahu pro něj v rámci plnění každý z poddodavatelů poskytuje).
- 11.1.2. Poskytovatel je oprávněn změnit poddodavatele, pomocí něhož prokázal část splnění kvalifikace v rámci zadávacího řízení VZ, na základě něhož byla uzavřena Smlouva, jen z vážných objektivních důvodů a s předchozím písemným souhlasem Objednatele, přičemž nový poddodavatel musí disponovat kvalifikací ve stejném či větším rozsahu, který původní poddodavatel prokázal za Poskytovatele. Objednatel nesmí souhlas se změnou poddodavatele bez objektivních důvodů odmítnout, pokud mu budou příslušné doklady ve stanovené lhůtě předloženy.

- 11.1.3. Poskytovatel je povinen informovat Objednatele o oprávněné změně poddodavatele, a to nejpozději do 7 (sedmi) dnů ode dne, kdy Poskytovatel vstoupil s poddodavatelem ve smluvní vztah či ode dne, kdy nastala změna. Tím není dotčena povinnost Poskytovatele dle ust. § 105 ZZVZ.
- 11.1.4. Zadání provedení části Plnění poddodavatel Poskytovatelem nezbujuje Poskytovatele jeho výlučné odpovědnosti za řádné provedení plnění vůči Objednateli. Poskytovatel odpovídá Objednateli za Plnění (či jeho část), které svěřil poddodavatel, ve stejném rozsahu, jako by jej poskytoval sám.

11.2. Realizační tým

- 11.2.1. Poskytovatel nejpozději ke dni zahájení plnění této Smlouvy, stanovenému podle čl. 6.1 této Smlouvy, předloží Objednateli písemný seznam členů realizačního týmu jím určených k poskytování plnění (dále jen „Realizační tým“), a to zcela v souladu s Návrhem složení a požadované kvalifikace členů Realizačního týmu, který je uveden v příloze č. 3 Smlouvy.
- 11.2.2. Poskytovatel se zavazuje zabezpečovat Plnění zejména prostřednictvím členů Realizačního týmu. V případě změny člena Realizačního týmu je Poskytovatel povinen vyžádat si předchozí písemný souhlas Objednatele, tento souhlas je oprávněna vydat oprávněná osoba Objednatele ve věcech smluvních. Nový člen Realizačního týmu musí splňovat příslušné požadavky na kvalifikaci stanovené v příloze č. 3 Smlouvy, což je Poskytovatel povinen Objednateli doložit odpovídajícími dokumenty.
- 11.2.3. Současně si Objednatel vyhrazuje právo požádat o výměnu člena Realizačního týmu pro opakovanou nespokojenost s kvalitou jím odváděné práce nebo pro nedostatečnou komunikaci s Objednatelem. Nový člen Realizačního týmu musí splňovat příslušné požadavky na kvalifikaci stanovené v příloze č. 3 Smlouvy, což je Poskytovatel povinen Objednateli doložit odpovídajícími dokumenty. Veškeré případné náklady související s výměnou člena Realizačního týmu nese výlučně Poskytovatel. Objednatel je oprávněn požádat o změnu člena Realizačního týmu za podmínky, že již nejméně dvakrát v minulosti doručil Poskytovateli písemnou výtku týkající se nespokojenosti s kvalitou odváděné práce nebo nedostatečné komunikace daného člena Realizačního týmu. Právo rozhodnout o nedostatečné kvalitě odváděné práce nebo nedostatečné komunikaci daného člena Realizačního týmu má výlučně Objednatel.
- 11.2.4. Pro případ jakékoliv změny členů Realizačního týmu se Strany dohodly, že není potřeba uzavírat k tomu odpovídající dodatek Smlouvy a taková změna je účinná dnem doručení písemného souhlasu Objednatele Poskytovateli.

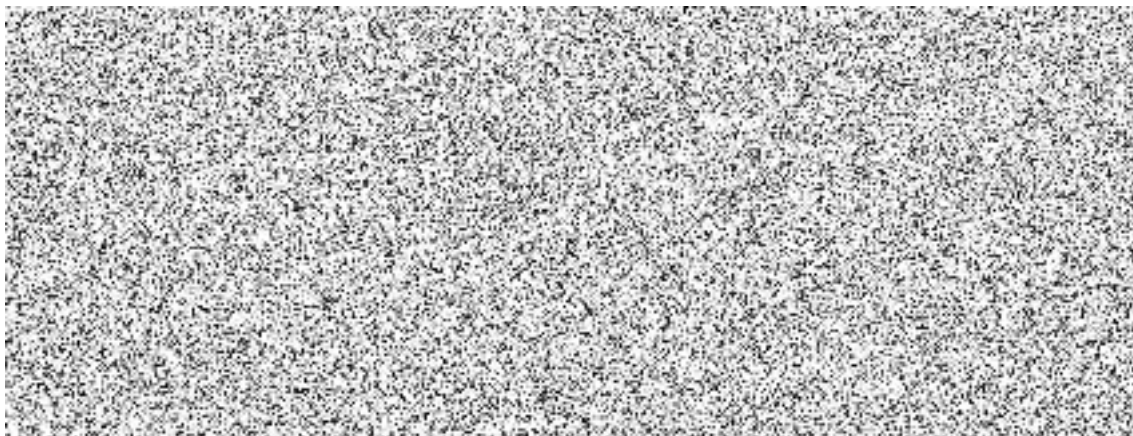
11.3. Oprávněné osoby, kontaktní osoby

- 11.3.1. Uzavřít Smlouvu, uzavírat dodatky Smlouvy a ukončovat Smlouvu prostřednictvím dohody, výpovědi nebo odstoupení od Smlouvy mohou výhradně oprávnění zástupci smluvních stran. Za oprávněné zástupce Stran se považují pro účely této Smlouvy osoby, které mohou podle obecných právních předpisů jednat samostatně nebo společně s další osobou za Stranu (typicky příslušný ředitel na straně Objednatele nebo jednatel/člen představenstva na straně Poskytovatele).
- 11.3.2. Každá ze Stran dále určuje oprávněnou osobu pro účely Smlouvy. Oprávněná osoba vystupuje jako zástupce Strany v případech právního jednání souvisejícího se Smlouvou s výjimkou případů stanovených v čl. 11.3.1 Smlouvy. Oprávněná osoba je zejména oprávněna podávat a přijímat informace o průběhu Plnění, vést s druhou Stranou jednání

obchodního charakteru, jednat v rámci akceptačního řízení při předávání a převzetí Plnění dle čl. 9. Smlouvy, zejména podepisovat příslušné Akceptační protokoly, Souhrnné čtvrtletní výkazy kvality, přehledy a předávací protokoly dle Smlouvy, jednat v rámci změnového řízení dle Smlouvy, objednávat Služby rozvoje, Služby průběžného školení, reklamovat vady Plnění a uplatňovat záruky. Strany určují pro účely Smlouvy následující oprávněné osoby:



- 11.3.3. Každá ze Stran dále určuje kontaktní osobu pro účely Smlouvy. Kontaktní osoba je určena zejména ke komunikaci mezi Stranami a řešení každodenních otázek spojených s realizací předmětu plnění této Smlouvy. Kontaktní osoba není oprávněna k právnímu jednání vyhrazenému oprávněnému zástupci v bodu 11.3.1. Smlouvy nebo oprávněné osobě v bodu 11.3.2 Smlouvy. Strany určují pro účely Smlouvy následující kontaktní osoby:



- 11.3.4. Každá ze Stran má právo změnit jí určenou oprávněnou osobu nebo kontaktní osobu, musí však o každé změně vyrozumět písemně druhou Stranu. Změna oprávněné osoby nebo kontaktní osoby je vůči druhé Straně účinná okamžikem, kdy o ní byla písemně vyrozuměna.

12. VLASTNICKÉ PRÁVO, NEBEZPEČÍ ŠKODY NA VĚCI A PRÁVO UŽITÍ

- 12.1. Poskytovatel prohlašuje, že vlastnické právo a nebezpečí škody na eEdu-I upraveném nebo změněném na základě poskytování Služeb přechází na Objednatele dnem akceptace Servisních služeb podle čl. 9.2 Smlouvy a/nebo dnem akceptace Služeb rozvoje podle čl. 9.3 Smlouvy.
- 12.2. Vzhledem k tomu, že součástí plnění je i plnění, které může naplňovat znaky autorského díla ve smyslu zákona č. 121/2000 Sb., Zákona o právu autorském, o právech souvisejících s právem autorským a o změně některých zákonů (dále jen „AZ“), jsou k těmto částem Plnění poskytována příslušná oprávnění za podmínek sjednaných dále v tomto článku Smlouvy, resp. Objednatel je oprávněn veškeré součásti Plnění považované za autorské dílo ve smyslu AZ (dále jen „Autorské dílo“ či „Autorská díla“) užívat dle níže uvedených podmínek.
- 12.3. Objednatel je oprávněn Autorské dílo užívat dle níže uvedených licenčních podmínek (dále jen „Licence“), a to od okamžiku účinnosti poskytnutí Licence, přičemž Poskytovatel poskytuje Objednateli Licenci s účinností, která nastává okamžikem převzetí Plnění či jeho části, jehož je Autorské dílo součástí. Licence je udělena k užití Autorského díla Objednatelům k jakémukoliv účelu a v rozsahu, v jakém Objednatel uzná za nezbytné, vhodné či přiměřené. Platí přitom následující:

- a) Licence je poskytována jako nevýhradní (je-li Autorským dílem počítačový program, vztahuje se Licence ve stejném rozsahu na Autorské dílo ve strojovém i zdrojovém kódu, jakož i na koncepční přípravné materiály);
- b) Licence je neomezená, tj. bez časového, územního a množstevního omezení a pro všechny způsoby užití;
- c) Licence je poskytnuta za účelem splnění účelu Smlouvy;
- d) Objednatel je oprávněn výsledky činnosti (Autorská díla) užít v původní nebo jinou osobou zpracované či jinak změněné podobě, samostatně nebo v souboru anebo ve spojení s jiným dílem či prvky;
- e) Licence je bez jakéhokoliv dalšího svolení Poskytovatele poskytnuta Objednateli s právem poskytnutí podlicence třetí osobě;
- f) Licence je bez jakéhokoliv dalšího svolení Poskytovatele poskytnuta Objednateli s právem jejího postoupení (převodu) jakékoliv třetí osobě;
- g) Licence se vztahuje automaticky i na všechny nové verze, úpravy a překlady příslušných Autorských děl;
- h) Poskytovatel společně s Licencí poskytuje Objednateli právo provádět jakékoliv modifikace, úpravy, změny Autorského díla a dle svého uvážení do něj zasahovat, zpracovávat ho do dalších Autorských děl, zařazovat ho do děl souborných či do databází apod., a to i prostřednictvím třetích osob;
- i) licenční poplatek za výše uvedená oprávnění k příslušným Autorským dílům je zahrnut v ceně za provedení Plnění s přihlédnutím k účelu licence a způsobu a okolnostem užití Autorských děl a k územnímu a časovému a množstevnímu rozsahu Licence.

12.4. V souvislosti s poskytnutými oprávněními dle bodu 12.3 Smlouvy je Poskytovatel povinen nejpozději v rámci předání příslušné části Plnění předat Objednateli úplný, plně komentovaný a aktuální zdrojový kód každé jednotlivé části Autorského díla, která je počítačovým programem, a která je Objednateli poskytována na základě Plnění dle Smlouvy. Zdrojový kód musí být spustitelný v prostředí Objednatele a zaručující možnost ověření, že je kompletní a ve správné verzi, tzn. umožňující kompilaci, instalaci, spuštění a ověření funkcionality, a to včetně podrobné dokumentace zdrojového kódu a popisu způsobu kompilace, instalace a spuštění zdrojových kódů tak, aby Objednatel mohl takové ověření provést. Zdrojový kód včetně popisu bude Objednateli Poskytovatelem předán na nepřepisovatelném technickém nosiči dat s viditelně označeným názvem „Zdrojový kód“ a označením počítačového programu či její části a jeho verze a dne předání zdrojového kódu. O předání technického nosiče dat bude oběma Stranami sepsán a podepsán písemný předávací protokol.

12.5. Povinnost Poskytovatele uvedená v bodu 12.4 Smlouvy se použije i pro jakékoliv opravy, změny, doplnění, upgrade nebo update zdrojového kódu každé jednotlivé části Autorského díla, která je počítačovým programem, k nimž dojde při plnění Smlouvy nebo v rámci záručních oprav (dále jen „Změna zdrojového kódu“). Dokumentace Změny zdrojového kódu musí obsahovat podrobný popis a komentář každého zásahu do zdrojového kódu.

12.6. Objednatel je oprávněn předaný zdrojový kód podle čl. 12.4. a 12.5. dále neomezeně využívat, provádět jakékoliv jeho modifikace, úpravy, změny a rozvoj a dle svého uvážení do něj zasahovat, zpracovávat ho do dalších autorských děl, zařazovat ho do děl souborných či do databází apod., a to i prostřednictvím třetích osob. Předaný zdrojový kód podle čl. 12.4. a 12.5. nesmí být zatížen právy třetích stran, které by znemožňovaly provádění zde uvedených úprav.

- 12.7. Součástí Autorského díla se může stát i tzv. open source software, a to pouze za podmínky, že nebude vytvářet jakékoliv bariéry nebo omezení pro jeho využití, nebo činit Objednatele jakkoli závislým na konkrétním produktu nebo službě od určitého poskytovatele (tj. zamezení vendor lock-in) a bude naplňovat podmínky uvedené v bodech 12.3 až 12.6 výše. Při použití open source v dodaném Díle musí Poskytovatel uvést pod jakými licenčními ujednáními je ta která část open source tvůrcem open source zajištěna, v jakém vztahu je s českým právním řádem a jaké omezení a bariéry stanoví. Současně je Poskytovatel povinen zajistit, že právo Objednatele takový open source software užít (např. licence) a způsob jeho použití nesmí zatížit zdrojový kód jakékoliv části Plnění dle Smlouvy povinností jeho zveřejnění jakékoliv třetí straně.

Součástí Díla se může stát i software třetích stran, a to pouze za následujících podmínek:

jedná se o SW, u kterého Poskytovatel poskytne s ohledem na jeho (i) marginální význam, (ii) nekomplikovanou propojitelnost či (iii) oddělitelnost a nahraditelnost v rámci plnění bez nutnosti vynakládání výraznějších prostředků (typicky například knihovny pro konverzi dokumentů pdf, xls, doc, OCR, vytěžování dokumentů apod.) písemnou garanci, že další rozvoj plnění jinou osobou než Poskytovatelem je možné provádět bez toho, aby tím byla dotčena práva autorů takového SW, neboť nebude nutné zasahovat do zdrojových kódů takového SW anebo proto, že bude možné a bez vyšších než zanedbatelných nákladů na straně Objednatele takový software kdykoli jednoduše nahradit jiným, poskytujícím minimálně stejnou úroveň služeb/funkcí.

- 12.8. Udělení veškerých práv uvedených v tomto článku Smlouvy nelze ze strany Poskytovatele vypovědět a na jejich udělení nemá vliv ukončení účinnosti Smlouvy, pokud nastalo po okamžiku rozhodném pro udělení toho kterého práva.
- 12.9. Poskytovatel prohlašuje, že veškeré jím dodané plnění bude prosté právních vad a zavazuje se nahradit Objednateli škodu v plné výši v případě, že třetí osoba úspěšně uplatní autorskoprávní nebo jiný nárok plynoucí z právní vady poskytnutého Plnění. V případě, že by nárok třetí osoby vznikl v souvislosti s Plněním Poskytovatelem, bez ohledu na jeho oprávněnost, vedl k dočasnému či trvalému soudnímu zákazu či omezení užívání Plnění či jeho části, zavazuje se Poskytovatel zajistit náhradní řešení a minimalizovat dopady takovéto situace, a to bez dopadu na cenu Plnění sjednanou dle Smlouvy, přičemž současně nebudou dotčeny ani nároky Objednatele na náhradu škody.
- 12.10. S nositeli chráněných práv duševního vlastnictví vzniklých v souvislosti s realizací eEdu-I a/nebo s poskytováním Služeb dle Smlouvy je Poskytovatel povinen vždy smluvně či jinak zajistit možnost nakládání s těmito právy Objednatelům v rozsahu definovaném tímto článkem Smlouvy.
- 12.11. Poskytovatel podpisem Smlouvy výslovně prohlašuje, že odměna za veškerá oprávnění poskytnutá Objednateli dle tohoto článku Smlouvy je již zahrnuta v ceně za poskytování Plnění dle Smlouvy.

13. ODPOVĚDNOST ZA ŠKODU, ODPOVĚDNOST ZA VADY A ZÁRUKA

- 13.1. Strany se zavazují k vyvinutí maximálního úsilí k předcházení škodám a k minimalizaci vzniklých škod. Smluvní strany nesou odpovědnost za škodu dle platných právních předpisů a Smlouvy.
- 13.2. Žádná ze Smluvních stran není odpovědná za škodu vzniklou porušením povinnosti ze Smlouvy, prokáže-li, že jí ve splnění povinnosti ze Smlouvy dočasně nebo trvale zabránila mimořádná nepředvídatelná a nepřekonatelná překážka vzniklá nezávisle na její vůli. Překážka vzniklá ze škůdcových vnitřních poměrů nebo vzniklá až v době, kdy byl škůdce s plněním povinnosti ze Smlouvy v prodlení, ani překážka, kterou byl škůdce podle Smlouvy povinen překonat, ho však povinnosti k náhradě nezproští. Smluvní strany se zavazují upozornit druhou stranu bez zbytečného odkladu na vzniklé překážky bránící řádnému plnění Smlouvy a dále se zavazují k vyvinutí maximálního úsilí k jejich odvrácení a překonání.
- 13.3. Škoda se hradí v penězích, nebo, je-li to možné nebo účelné, uvedením do předešlého stavu podle volby poškozené Smluvní strany v konkrétním případě.

- 13.4. Poskytovatel se zavazuje, že bude mít po celou dobu účinnosti Smlouvy sjednanou pojistnou smlouvu, jejímž předmětem je pojištění odpovědnosti za škodu způsobenou Poskytovatelem Objednateli či třetí osobě s limitem pojistného plnění minimálně ve výši odpovídající celkové ceně za provedení Díla vč. DPH uvedené v bodu 8.1.1 Smlouvy o dodávce a implementaci Informačního systému vzdělávání v rozsahu budování jeho první etapy eEdu-I. Poskytovatel je povinen předat kopii pojistného certifikátu (pojistné smlouvy) Objednateli před podpisem Smlouvy a dále kdykoliv na vyžádání Objednatele, a to bez zbytečného odkladu, nejpozději však do 5 (slovy: pěti) pracovních dnů od doručení písemné žádosti Objednatele.
- 13.5. Poskytovatel je povinen k náhradě škody bez ohledu na to, zda je škoda kryta pojištěním. Škoda může být, byť částečně, uhrazena pojišťovnou dle sjednaného pojištění odpovědnosti za škodu.
- 13.6. Poskytovatel dále poskytuje Objednateli ve smyslu ust. § 2619 OZ záruku za jakost na to, že předané výstupy z plnění Servisních služeb budou plně funkční a způsobilé pro použití ke smlouvenému účelu, odpovídají funkční a technické specifikaci a parametrům a podmínkám eEdu-I stanoveným ve Smlouvě a/nebo ostatních dokumentech souvisejících s definicí eEdu-I a/nebo s poskytováním Servisních služeb Objednatelům a bude bez jakýchkoliv nedodělků či vad. Záruka se vztahuje na všechny části výstupů příslušného plnění Servisních služeb včetně jejich příslušenství a pokrývá všechny jejich součásti, včetně produktů třetích stran, které byly využity při realizaci příslušného plnění Servisních služeb. Záruční doba počíná běžet dnem řádného převzetí Servisních služeb za odpovídající období, za což se považuje den podpisu příslušného akceptačního protokolu k Servisním službám Objednatelům a skončí uplynutím 5 (pěti) let od podpisu takového akceptačního protokolu.
- 13.7. Poskytovatel dále poskytuje Objednateli ve smyslu ust. § 2619 OZ záruku za jakost na to, že předané výstupy z plnění Služeb rozvoje dle příslušné objednávky budou plně funkční a způsobilé pro použití ke smlouvenému účelu, odpovídají sjednané funkční a technické specifikaci a parametrům a podmínkám stanoveným Objednatelům v příslušné objednávce a bude bez jakýchkoliv nedodělků či vad. Záruka se vztahuje na všechny části výstupů příslušného plnění Služeb rozvoje včetně jejich příslušenství a pokrývá všechny jejich součásti, včetně produktů třetích stran, které byly využity při realizaci příslušného plnění Služeb rozvoje. Záruční doba počíná běžet dnem řádného převzetí Služeb rozvoje dle příslušné objednávky jako celku Objednatelům, za což se považuje den podpisu příslušného akceptačního protokolu ke Službě rozvoje Objednatelům a skončí uplynutím 5 (pěti) let od podpisu příslušného akceptačního protokolu.
- 13.8. Poskytovatel odpovídá za jakoukoliv vadu eEdu-I či výstupů z plnění Servisních služeb nebo Služeb rozvoje, jež se vyskytne v době trvání záruky, pokud není způsobena zaviněním Objednatele z důvodu porušení jeho povinností. Záruční doba neběží po dobu, po kterou Objednatel nemůže užívat eEdu-I nebo jeho část či výstupy z plnění Služeb rozvoje či plnění v rámci Služeb provozní podpory.
- 13.9. Poskytovatel je odpovědný za to, že Služby poskytne v souladu se Smlouvou, a že po dobu trvání Smlouvy budou mít dohodnuté vlastnosti, úroveň a charakteristiky.
- 13.10. Poskytovatel je povinen poskytovat plnění v nejvyšší dostupné kvalitě a odpovídá za to, že případné vady Plnění řádně odstraní, případně nahradí plněním bezvadným, v souladu se Smlouvou.
- 13.11. Jakékoliv vady výstupů z plnění Servisních služeb nebo Služeb rozvoje, které vzniknou v záruční době, je Poskytovatel povinen odstranit na své náklady, a to nejpozději do 30 dnů od okamžiku písemně doručeného požadavku Objednatele na odstranění vady Výše uvedených výstupů. Tím nejsou současně nijak dotčeny povinnosti Poskytovatele stanovené v bodě 5.8 Smlouvy.

14. SANKČNÍ UJEDNÁNÍ, POKUTY

- 14.1. Strany se dohodly na smluvních sankcích stanovených v následujících odstavcích tohoto článku Smlouvy.
- 14.2. V případě prodlení Poskytovatele s plněním Servisních služeb v termínu vzniká Objednateli nárok na smluvní sankci ve výši 5.000,- Kč (slovy: pět tisíc korun českých), a to za každý i započatý den prodlení.
- 14.3. V případě prodlení Poskytovatele s plněním Služeb rozvoje v termínu dle příslušné objednávky vzniká Objednateli nárok na smluvní sankci ve výši 5.000,- Kč (slovy: pět tisíc korun českých), a to za každý i započatý den prodlení.
- 14.4. V případě prodlení Poskytovatele s plněním Služeb průběžného školení v termínu dle příslušné objednávky vzniká Objednateli nárok na smluvní sankci ve výši 5.000,- Kč (slovy: pět tisíc korun českých), a to za každý i započatý den prodlení.
- 14.5. V případě prodlení Poskytovatele s odstraněním vad či nedodělků plnění akceptovaného s výhradou v termínech dle Smlouvy, vzniká Objednateli nárok na smluvní sankci ve výši 5.000,- Kč (slovy: pět tisíc korun českých) za každý i započatý den prodlení a každou jednotlivou vadu.
- 14.6. V případě porušení povinnosti Poskytovatele doručit Objednateli Souhrnný čtvrtletní výkaz kvality ve lhůtě dle Smlouvy vzniká Objednateli nárok na smluvní sankci ve výši 5.000,- Kč (slovy: pět tisíc korun českých) za každý i započatý den prodlení.
- 14.7. V případě porušení povinnosti Poskytovatele udržovat v platnosti a účinnosti po celou dobu účinnosti smlouvy pojistnou Smlouvu dle bodu 13.4 Smlouvy, vzniká Objednateli nárok na smluvní sankci ve výši 100.000,- Kč (slovy: sto tisíc korun českých) za každý i započatý měsíc, v němž nebude mít uzavřenou pojistnou smlouvu se stanovenými parametry.
- 14.8. V případě, že Poskytovatel poruší jakoukoliv povinnost dle bodu 11.1 Smlouvy, vzniká Objednateli nárok na smluvní sankci ve výši 25.000,- Kč (slovy: dvacet pět tisíc korun českých) za každé jednotlivé porušení povinnosti.
- 14.9. V případě, že Poskytovatel poruší jakoukoliv povinnost dle bodu 9.2 Smlouvy, vzniká Objednateli nárok na smluvní sankci ve výši 10.000,- Kč (slovy: deset tisíc korun českých) za každé jednotlivé porušení povinnosti. Toto ustanovení se však netýká porušení povinnosti sankcionované podle bodu 14.6 Smlouvy.
- 14.10. V případě, že Poskytovatel poruší jakoukoliv povinnost dle čl. 15 Smlouvy, vzniká Objednateli nárok na smluvní sankci ve výši 250.000,- Kč (slovy: dvě stě padesát tisíc korun českých) za každé jednotlivé porušení povinnosti.
- 14.11. V případě prodlení Poskytovatele se splněním jakékoliv povinnosti dle bodu 16.9 Smlouvy, vzniká Objednateli nárok na smluvní sankci ve výši 25.000,- Kč (slovy: dvacet pět tisíc korun českých) za každý i započatý den prodlení a každý jednotlivý případ.
- 14.12. V případě porušení závazku stanoveného v bodu 10.2.6 Smlouvy vzniká Objednateli vůči Poskytovateli nárok na smluvní sankci ve výši 10.000,- Kč (slovy: deset tisíc korun českých) za každý i započatý den prodlení s poskytnutím součinnosti a každý jednotlivý případ.
- 14.13. V případě porušení povinnosti dle bodu 10.7 Smlouvy Poskytovatelem, vzniká Objednateli nárok na smluvní sankci ve výši 100.000,- Kč (slovy: sto tisíc korun českých) za každý jednotlivý případ porušení.
- 14.14. V případě nedodržení parametrů odstranění záručních vad (požadované maximální doby odezvy nebo maximální doby odstranění vady) v termínech dle Smlouvy, vzniká Objednateli nárok na následující smluvní sankce:

- Incident kategorie A: 3.000,- Kč (slovy: tři tisíce korun českých) za každou i započatou hodinu prodlení a jednotlivou vadu;
- Incident kategorie B: 5.000,- Kč (slovy: pět tisíc korun českých) za každý i započatý den prodlení a jednotlivou vadu;
- Incident kategorie C: 2.000,- Kč (slovy: dva tisíce korun českých) za každý i započatý den prodlení a jednotlivou vadu.

V případě neodstranění záručních vad dle bodu 13.11 Smlouvy, vzniká Objednateli vůči Poskytovateli nárok na smluvní sankci ve výši 5.000,- Kč (slovy: pět tisíc korun českých) za každý i započatý den prodlení a jednotlivou vadu.

14.15. V případě nedodržení SLA parametrů požadovaných pro řešení incidentů při provozování eEdu-I, tj. požadované maximální doby odezvy či maximální doby odstranění incidentu, v termínech dle bodu 5.8.7 Smlouvy, vzniká Objednateli nárok na následující smluvní sankce:

- Incident kategorie A: 3.000,- Kč (slovy: tři tisíce korun českých) za každou i započatou hodinu prodlení a jednotlivou vadu;
- Incident kategorie B: 5.000,- Kč (slovy: pět tisíc korun českých) za každý i započatý den prodlení a jednotlivou vadu;
- Incident kategorie C: 2.000,- Kč (slovy: dva tisíce korun českých) za každý i započatý den prodlení a jednotlivou vadu.

14.16. V případě nedodržení SLA parametru dostupnosti dle bodu 5.8.7. písm. d), nebo f) Smlouvy, vzniká Objednateli vůči Poskytovateli nárok na smluvní sankci ve výši 5.000,- Kč (slovy: pět tisíc korun českých) za každý 0,01 procentní bod pod rámec minimálního limitu.

14.17. V případě, že Poskytovatel poruší povinnost dle bodu 5.5 Smlouvy, vzniká Objednateli nárok na smluvní sankci ve výši 100.000,- Kč (slovy: sto tisíc korun českých) za každé jednotlivé porušení povinnosti. Zaplacením smluvní sankce z důvodu uvedeného v tomto odstavci Smlouvy není dotčeno právo Objednatele na náhradu škody.

14.18. V případě, že Poskytovatel poruší povinnost dle bodu 5.12 nebo 5.13 Smlouvy, vzniká Objednateli nárok na smluvní sankci ve výši 100.000,- Kč (slovy: sto tisíc korun českých) za každé jednotlivé porušení povinnosti. Zaplacením smluvní sankce z důvodu uvedeného v tomto odstavci Smlouvy není dotčeno právo Objednatele na náhradu škody a není dotčena povinnost Poskytovatele na své náklady uvést eEdu-I do řádného stavu.

14.19. Úhrada smluvních sankcí uvedených v bodu 14.2 až 14.18 a v bodu 14.20 bude realizována formou slevy z ceny předmětu plnění, a to v rámci nejbližšího účtovacího období. Pokud by výše sankce přesahovala výši ceny předmětu plnění v rámci daného účtovacího období, bude rozdíl mezi sankcí a cenou daného předmětu plnění uhrazen prostřednictvím slevy v rámci následujících účtovacích období. V případě, že smluvní sankci není možné na základě popsaného mechanismu uhradit, bude Objednateli zaplacená Poskytovatelem formou pokuty.

14.20. Poskytovatel je povinen Objednateli uhradit jakékoli majetkové a nemajetkové újmy, vzniklé v důsledku toho, že Objednatel nemohl eEdu-I nebo jeho část užívat řádně a nerušeně. Jestliže se jakékoliv prohlášení Poskytovatele v článku 12 Smlouvy ukáže nepravdivým nebo Poskytovatel poruší jinou povinnost dle článku 12 Smlouvy, jde o podstatné porušení Smlouvy a Objednateli vzniká nárok na smluvní sankci ve výši 500.000,- Kč (slovy: pět set tisíc korun českých) za každé jednotlivé porušení povinnosti. Zaplacením smluvní sankce z důvodu uvedeného v tomto odstavci Smlouvy není dotčeno právo Objednatele na náhradu škody.

14.21. Zaplacením smluvní sankce není jakkoliv dotčen nárok Objednatele na náhradu škody; nárok na náhradu škody je Objednatel oprávněn uplatnit vedle smluvní sankce v plné výši. Zaplacením smluvní sankce není dotčeno splnění povinnosti, která je prostřednictvím smluvní sankce zajištěna.

- 14.22. V případě prodlení kterékoliv Strany se zaplacením peněžitě částky vzniká oprávněné straně nárok na úrok z prodlení v zákonné výši počítaný z dlužné částky za každý i započatý den prodlení. Tím není dotčen ani omezen nárok na náhradu vzniklé škody.
- 14.23. Lhůta splatnosti pro placení jiných plateb dle Smlouvy (smluvních sankcí a pokut, úroků z prodlení apod.) činí 21 (dvacet jedna) kalendářních dní od doručení jejich vyúčtování.

15. OCHRANA OSOBNÍCH ÚDAJŮ A DŮVĚRNÝCH INFORMACÍ

- 15.1. Strany jsou si vědomy toho, že v rámci plnění závazků ze Smlouvy:
- 15.1.1. si mohou vzájemně vědomě nebo opominutím poskytnout informace, které budou považovány za důvěrné (dále jen „Důvěrné informace“);
- 15.1.2. mohou jejich zaměstnanci a osoby v obdobném postavení získat vědomou činností druhé Strany nebo i jejím opominutím přístup k Důvěrným informacím druhé Strany.
- 15.2. Strany se dohodly, že Důvěrné informace nikomu nesdělí a přijmou taková opatření, která znemožní jejich přístupnost třetím osobám. Ustanovení předchozí věty se nevztahuje na případy, kdy:
- Strany mají povinnost stanovenou právním předpisem, a/nebo
 - takové informace sdělí osobám, které mají ze zákona stanovenou povinnost mlčenlivosti, a/nebo
 - se takové informace stanou veřejně známými či dostupnými jinak než porušením povinností vyplývajících z tohoto článku Smlouvy.
- 15.3. Za třetí osoby dle bodu 15.2 Smlouvy se nepovažují:
- zaměstnanci Smluvních stran a osoby v obdobném postavení;
 - orgány (nejvyšší, kontrolní, výkonné) Smluvních stran a jejich členové včetně osob, které jsou obecně oprávněny jednat za Smluvní stranu dle právních předpisů;
 - ve vztahu k Důvěrným informacím Objednatele poddodavatelé Poskytovatele; a
 - ve vztahu k Důvěrným informacím Poskytovatele externí Poskytovatelé Objednatele, a to i potenciální;
- za předpokladu, že se podílejí na plnění Smlouvy nebo na plnění spojeném s Plněním dle Smlouvy, Důvěrné informace jsou jim zpřístupněny výhradně za tímto účelem a zpřístupnění Důvěrných informací je v rozsahu nezbytně nutném pro naplnění jeho účelu a za stejných podmínek, jaké jsou stanoveny Stranám ve Smlouvě.
- 15.4. Veškeré informace poskytnuté Objednatelem Poskytovateli se považují za Důvěrné informace, není-li stanoveno jinak. Veškeré informace poskytnuté Poskytovatelem Objednateli se považují za Důvěrné informace, pouze pokud na jejich důvěrnost Poskytovatel Objednatele předem písemně upozornil a Objednatel Poskytovateli písemně potvrdil svůj závazek důvěrnost těchto informací zachovávat.
- 15.5. V případě uplatnění smluvních pokut, sankcí a náhrady škody není dotčena hmotná a trestní odpovědnost fyzických osob, které za Poskytovatele jednaly a závazek mlčenlivosti a ochrany Důvěrných informací nedodržely.
- 15.6. Závazek k mlčenlivosti a ochraně Důvěrnosti informací je nadále platný bez ohledu na ukončení účinnosti Smlouvy.

- 15.7. Vzhledem k veřejnoprávnímu charakteru Objednatele Poskytovatel výslovně prohlašuje, že je s touto skutečností obeznámen a souhlasí se zveřejněním Smlouvy či její části na webových stránkách Objednatele a v rozsahu a za podmínek vyplývajících z příslušných právních předpisů, zejména zák. č. 106/1999 Sb., o svobodném přístupu k informacím, ve znění pozdějších předpisů a ust. § 219 ZZVZ a zák. č. 340/2015 Sb., o zvláštních podmínkách účinnosti některých smluv, uveřejňování těchto smluv a o registru smluv.
- 15.8. Ochrana osobních údajů
- 15.8.1. V případě, že bude při plnění Smlouvy docházet ke zpracování osobních údajů, jsou Strany povinny bezodkladně uzavřít smlouvu o zpracování osobních údajů dle účinných právních předpisů, aby nedocházelo k porušení právních předpisů upravujících ochranu osobních údajů. Poskytovatel má pro účely ochrany osobních údajů postavení zpracovatele.
- 15.8.2. Poskytovatel je oprávněn zpracovávat osobní údaje pouze za účelem plnění účelu Smlouvy, za tímto účelem je oprávněn osobní údaje zejména ukládat na nosiče informací, upravovat, uchovávat po dobu nezbytnou k uplatnění práv Poskytovatele vyplývajících ze Smlouvy, předávat zpracované osobní údaje Objednateli a osobní údaje likvidovat.
- 15.8.3. Poskytovatel učiní v souladu s účinnými právními předpisy dostatečná organizační a technická opatření zabraňující přístupu neoprávněných osob k osobním údajům.
- 15.8.4. Poskytovatel zajistí, aby jeho zaměstnanci i další osoby podílející se na jeho straně na poskytování Plnění, byli v souladu s účinnými právními předpisy poučeni o povinnosti mlčenlivosti a o možných následcích pro případ porušení této povinnosti. O splnění této povinnosti je Poskytovatel povinen pořídit písemný záznam.

16. DOBA TRVÁNÍ SMLOUVY A MOŽNOSTI UKONČENÍ SMLOUVY

- 16.1. Smlouva nabývá platnosti dnem podpisu Stranami. Smlouva nabývá účinnosti dnem uveřejnění v registru smluv dle zákona č. 340/2015 Sb., o registru smluv, ve znění pozdějších předpisů. Plnění dle této Smlouvy započne okamžikem Kompletní akceptace díla podle čl. 13.7 Smlouvy o dodávce a implementaci Informačního systému vzdělávání v rozsahu budování jeho první etapy eEdu-I.
- 16.2. Smlouva je uzavírána na dobu určitou, která končí uplynutím 60měsíční Doby plnění, stanovené v souladu s ustanovením bodu 6.1 Smlouvy. Pokud nejpozději tři měsíce před uplynutím účinnosti Smlouvy smluvní strany písemně nevyjádří vůli v poskytování Služeb nadále nepokračovat, prodlužuje se doba poskytování těchto Služeb na dobu neurčitou.
- 16.3. Uplynutím platnosti a účinnosti Smlouvy dle bodu 16.2 Smlouvy nejsou dotčena práva a povinnosti, která mají dle zákona nebo Smlouvy trvat i po jejím ukončení.
- 16.4. Smlouva může být ukončena: (a) písemnou dohodou Stran, (b) odstoupením od Smlouvy kteroukoliv ze Stran za podmínek uvedených v bodech 16.5 a 16.6 Smlouvy nebo (c) výpovědí Smlouvy ze strany Objednatele dle bodu 16.7 Smlouvy.
- 16.5. Objednatel je oprávněn odstoupit od Smlouvy v případě, že v insolvenčním řízení bude zjištěn úpadek Poskytovatele nebo insolvenční návrh bude zamítnut pro nedostatek majetku Poskytovatele v souladu se zněním zákona č. 182/2006 Sb., o úpadku a způsobech jeho řešení (insolvenční zákon), ve znění pozdějších předpisů. Objednatel je rovněž oprávněn odstoupit od Smlouvy v případě, že Poskytovatel vstoupí do likvidace; nebo dojde k pokrácení nebo odebrání dotace ve smyslu bodu Smlouvy nebo rozhodnutí Objednatele o zastavení Projektu. Dále je Objednatel oprávněn odstoupit od smlouvy, pokud Poskytovatel nedodrží podmínky týkající se užití softwaru třetích stran uvedené v bodu 12.7.

- 16.6. Strany se dále dohodly, že odstoupení od Smlouvy musí být písemné, jinak je neplatné. Odstoupení je účinné ode dne, kdy bylo doručeno druhé Straně. Strany se dohodly, že v případě odstoupení od Smlouvy se nevrací Poskytovatelem již provedené a Objednatelem akceptované plnění dle Smlouvy a Poskytovateli v takovém případě vzniká nárok na peněžitou náhradu ve výši obvyklé ceny, přičemž při stanovení výše obvyklé ceny se přihlédne k ceně a podmínkám vyúčtování dle Smlouvy.
- 16.7. Objednatel je oprávněn Smlouvu písemně vypovědět i bez udání důvodu. Výpověď musí být učiněna písemně. Výpověď je platná od okamžiku doručení Poskytovateli. Délka výpovědní doby je 6 měsíců. Výpovědní doba začíná běžet prvním dnem měsíce následujícího po doručení výpovědi a uplyne posledním dnem příslušného měsíce. Podáním výpovědi není nijak dotčena povinnost Poskytovatele dokončit rozpracované dílčí plnění a odevzdat ho Objednateli k řádné akceptaci, současně podáním výpovědi není nijak dotčena povinnost Objednatele uhradit Poskytovateli řádně akceptovaná a předaná dílčí plnění.
- 16.8. Ukončením účinnosti Smlouvy nejsou dotčena práva a povinnosti založená Smlouvou, která mají podle zákona, Smlouvy nebo na základě své povahy trvat i po jejím skončení, zejména ustanovení Smlouvy o vlastnickém právu, nebezpečí škody na věci a právu užití ve smyslu čl. 12 Smlouvy, o odpovědnosti za škodu ve smyslu čl. 13. Smlouvy (škoda může spočívat i v nákladech vynaložených Objednatelem na realizaci nového zadávacího řízení), o sankcích včetně smluvních pokut ve smyslu čl. 14. Smlouvy, o ochraně osobních údajů a důvěrných informací ve smyslu čl. 15. Smlouvy, a o exitu ve smyslu bodu 16.9 Smlouvy.
- 16.9. Exit
- 16.9.1. Poskytovatel se zavazuje dle pokynů Objednatele poskytnout veškerou součinnost, dokumentaci, a informace, předat Objednateli nebo jím určené třetí osobě data z eEdu-I ve formátu požadovaném Objednatelem, účastnit se jednání s Objednatelem a popřípadě třetími osobami za účelem plynulého a řádného převedení všech činností spojených s poskytováním Plnění či jeho části na Objednatele a/nebo nového poskytovatele, ke kterému dojde při/po ukončení účinnosti Smlouvy, a to z důvodu uplynutí doby jejího trvání nebo odstoupení od Smlouvy některou ze Stran nebo výpovědi Objednatele (dále jen „Exit“). Uvedená povinnost Poskytovatele se uplatní i pro případ dohody Stran na ukončení Smlouvy, pokud Strany v rámci dohody nestanoví jinak. Za data, která budou dle tohoto bodu Smlouvy předávána Poskytovatelem Objednateli nebo jím určené třetí osobě, jsou považována veškerá data, zejména pak data do eEdu-I zadaná/vložená, data zpracovaná eEdu-I a data konfigurační.
- 16.9.2. Za tímto účelem se Poskytovatel zavazuje ve lhůtách dle bodu 16.9.3 Smlouvy vypracovat nebo na základě zvláštního písemného pokynu Objednatele aktualizovat dokumentaci vymezující postup provedení Exitu (dále jen „Exitový plán“), a poskytnout plnění nezbytná k realizaci tohoto Exitového plánu za přiměřeného použití vhodných ustanovení Smlouvy. Závazek dle tohoto ustanovení platí i po uplynutí doby trvání Smlouvy, a to nejméně 90 (devadesát) dnů po jejím ukončení. V rámci exitové součinnosti dle tohoto bodu Smlouvy je Objednatel oprávněn požadovat poskytnutí informací, podkladů souvisejících s eEdu-I, jakož i jiné součinnosti nezbytné pro realizaci veřejné zakázky, na základě které bude případným novým poskytovatelem poskytováno plnění obdobné plnění dle Smlouvy.
- 16.9.3. Poskytovatel je povinen vytvořit Exitový plán do 90 (devadesáti) dnů ode dne zahájení poskytování Servisních služeb. Poskytovatel je povinen aktualizovat Exitový plán také nejpozději do 20 (dvaceti) pracovních dnů před ukončením platnosti Smlouvy.
- 16.9.4. Objednatel je oprávněn požádat o aktualizaci Exitového plánu po nabytí účinnosti Smlouvy, a to v následujících případech:

- spolu se svým odstoupením od Smlouvy nebo s výpovědí Smlouvy, nebo
- po svém odstoupení od Smlouvy či výpovědi Smlouvy, nebo
- po odstoupení Poskytovatele od Smlouvy, nebo
- po uzavření dohody o ukončení účinnosti Smlouvy, pokud není v takové dohodě sjednáno jinak.

16.9.5. Poskytovatel se zavazuje aktualizovat Exitový plán a poskytnout plnění nezbytná k jeho realizaci do 20 (dvaceti) pracovních dnů od doručení takového požadavku Objednatele, nestanoví-li Objednatel jinak. Vypracováním Exitového plánu se rozumí jeho schválení (akceptace) Objednatelem v souladu se čl. 9. Smlouvy.

16.9.6. Strany se dohodly, že vypracováním Exitového plánu a poskytnutí plnění nezbytného k realizaci Exitového plánu či poskytování další součinnosti dle bodu 16.9 Smlouvy je součástí ceny Plnění za poskytování Servisních služeb.

17. SOUČINNOST A VZÁJEMNÁ KOMUNIKACE

- 17.1. Smluvní strany se zavazují vzájemně spolupracovat a poskytovat si veškeré informace potřebné pro řádné plnění svých závazků. Smluvní strany jsou povinny informovat druhou Smluvní stranu o veškerých skutečnostech, které jsou nebo mohou být důležité pro řádné plnění Smlouvy.
- 17.2. Smluvní strany jsou povinny plnit své závazky vyplývající ze Smlouvy tak, aby nedocházelo k prodlení s plněním jednotlivých termínů a s prodlením splatnosti jednotlivých peněžních závazků.
- 17.3. Objednatel je povinen poskytnout Poskytovateli zejména součinnost týkající se dostupnosti a konektivity datových center ve smyslu Návrhu řešení, resp. Detailní analýzy vypracovanými na základě Smlouvy o dodávce a implementaci Informačního systému vzdělávání v rozsahu budování jeho první etapy eEdu-I.
- 17.4. Veškerá komunikace mezi Stranami bude probíhat primárně prostřednictvím kontaktních osob určených Smlouvou, v odůvodněných případech prostřednictvím oprávněných osob určených Smlouvou nebo oprávněných zástupců Smluvních stran.
- 17.5. Veškerá oznámení, tj. jakákoliv komunikace na základě Smlouvy, bude probíhat v souladu s tímto článkem Smlouvy. Jakékoli oznámení, žádost či jiné sdělení, jež má být učiněno či dáno Smluvní straně dle Smlouvy, bude učiněno či dáno písemně. Kromě jiných způsobů komunikace dohodnutých mezi Smluvními stranami se za účinné považují osobní doručování, doručování doporučenou poštou, kurýrní službou, datovou schránkou či elektronickou poštou, a to na adresy Smluvních stran uvedené v záhlaví Smlouvy, nebo na takové adresy, které si Smluvní strany vzájemně písemně oznámí.
- 17.6. Oznámení správně adresovaná se považují za doručená:
- 17.6.1. dnem, o němž tak stanoví zákon č. 300/2008 Sb., o elektronických úkonech a autorizované konverzi dokumentů, ve znění pozdějších předpisů (dále jen „ZDS“), je-li oznámení zasíláno prostřednictvím datové zprávy do datové schránky ve smyslu ZDS; nebo
 - 17.6.2. dnem doručení e-mailové zprávy potvrzené písemným potvrzením druhé smluvní strany provedeným e-mailem, je-li oznámení zasíláno prostřednictvím e-mailové pošty; nebo
 - 17.6.3. dnem fyzického předání oznámení, je-li oznámení zasíláno prostřednictvím kurýra nebo doručováno osobně; nebo
 - 17.6.4. dnem doručení potvrzeným na doručence, je-li oznámení zasíláno doporučenou poštou; nebo

- 17.6.5. dnem, kdy bude, v případě, že doručení výše uvedeným způsobem nebude z jakéhokoli důvodu možné, oznámení odesláno doporučenou poštou na adresu Smluvní strany, avšak k jeho převzetí z jakéhokoli důvodu nedojde, a to ani ve lhůtě 3 (třech) pracovních dnů od jeho uložení na příslušné pobočce pošty.
- 17.7. Informace a materiály, které obsahují osobní údaje či důvěrné informace, budou doručovány buď osobně, nebo zasílány elektronicky a šifrovány. Šifra pro elektronickou komunikaci bude určena před zahájením realizace plnění Smlouvy.

18. ZÁVĚREČNÁ USTANOVENÍ

- 18.1. Smlouva je platná dnem podpisu oběma Stranami a účinnosti nabývá dnem uveřejnění v registru smluv. Uveřejnění Smlouvy v registru smluv zajišťuje Objednatel.
- 18.2. Smluvní strany si podpisem Smlouvy sjednávají, pokud Smlouva nestanoví jinak, že závazky Smlouvou založené budou vykládány výhradně podle obsahu Smlouvy, bez přihlídnutí k jakékoli skutečnosti, která nastala a/nebo byla sdělena, jednou stranou druhé straně před uzavřením Smlouvy.
- 18.3. Smlouva představuje úplnou dohodu Smluvních stran o předmětu Smlouvy a všech náležitostech, které Smluvní strany měly a chtěly ve Smlouvě ujednat, a které považují za důležité pro závaznost Smlouvy. Žádný projev Smluvních stran učiněný po uzavření Smlouvy nesmí být vykládán v rozporu s výslovnými ustanoveními Smlouvy a nezakládá žádný závazek žádné ze Smluvních stran. Smlouvu je možné měnit a doplňovat pouze písemnou dohodou Smluvních stran ve formě číslovaných dodatků Smlouvy, podepsaných oprávněnými zástupci obou Smluvních stran.
- 18.4. Smlouva se řídí českým právním řádem, příslušné k řešení sporů jsou soudy České republiky. Smluvní strany sjednávající místní příslušnost soudu dle sídla Objednatele ke dni podání žaloby (návrhu) k soudu.
- 18.5. Smluvní strany se podpisem Smlouvy dohodly, že vylučují aplikaci ust. a § 1805 OZ.
- 18.6. Smluvní strany projevují vůli, aby nad rámec výslovných ustanovení Smlouvy nebyla jakákoliv práva a povinnosti dovozovány z dosavadní či budoucí praxe zavedené mezi Smluvními stranami či zvyklostí zachovávaných obecně či v odvětví týkajícím se Plnění, ledaže je ve Smlouvě výslovně sjednáno jinak.
- 18.7. Smluvní strany si sdělily všechny skutkové a právní okolnosti, o nichž k datu podpisu Smlouvy věděly nebo vědět musely, a které jsou relevantní ve vztahu k uzavření Smlouvy. Kromě ujištění, které si Smluvní strany poskytly ve Smlouvě, nebude mít žádná ze Smluvních stran žádná další práva a povinnosti v souvislosti s jakýmkoliv skutečnostmi, které vyjdou najevo a o kterých neposkytla druhá Smluvní strana informace při jednání o Smlouvě. Výjimkou budou případy, kdy daná Smluvní strana úmyslně uvedla druhou Smluvní stranu ve skutkový omyl ohledně předmětu Smlouvy a případy taxativně stanovené Smlouvou.
- 18.8. Poskytovatel na sebe v souladu s ust. § 1765 odst. 2 OZ přebírá nebezpečí změny okolností. Tímto však nejsou nikterak dotčena práva Smluvních stran upravená ve Smlouvě, ani možnost změny závazku dle ust. § 222 ZZVZ.
- 18.9. Jednacím jazykem mezi Objednatelem a Poskytovatelem bude pro veškerá plnění vyplývající ze Smlouvy výhradně jazyk český. Toto ustanovení se vztahuje i na veškerou dokumentaci těch částí Plnění, která byla vytvořena Poskytovatelem.
- 18.10. Je-li nebo stane-li se jakékoli ustanovení Smlouvy neplatným, nezákonným nebo nevynutitelným, netýká se tato neplatnost a nevynutitelnost zbývajících ustanovení Smlouvy. Smluvní strany se tímto zavazují nahradit do 5 (pěti) pracovních dnů po doručení výzvy druhé Smluvní strany jakékoli takové neplatné, nezákonné nebo nevynutitelné ustanovení ustanovením, které je platné, zákonné a vynutitelné a má stejný nebo alespoň podobný obchodní a právní význam.

- 18.11. Vztahy Smluvních stran Smlouvou výslovně neupravené se řídí českým právním řádem, zejména pak OZ a příslušnými právními předpisy souvisejícími. Veškerá komunikace mezi stranami bude probíhat výhradně v českém jazyce, náklady související s překlady či tlumočením do nebo z českého jazyka nese výhradně Poskytovatel. Veškeré případné spory ze Smlouvy budou v prvé řadě řešeny smírem. Pokud smíru nebude dosaženo během 30 (třiceti) dnů od vzniku sporu, všechny spory ze Smlouvy a v souvislosti s ní budou řešeny soudy v České republice.
- 18.12. Poskytovatel souhlasí s uveřejněním elektronické verze Smlouvy, včetně jejích příloh, na webových stránkách Objednatele a na profilu Objednatele.
- 18.13. Smlouva je vyhotovena ve 4 (slovy: čtyřech) vyhotoveních, z nichž Objednatel obdrží 2 (slovy: dvě) vyhotovení a Poskytovatel 2 (slovy: dvě) vyhotovení.
- 18.14. Nedílnou součástí Smlouvy jsou následující přílohy:
- Příloha č. 1: Návrh řešení (*Návrh řešení sestává z Návrhu řešení eEdu-I a Návrhu zabezpečení řešení eEdu-I zpracovanými Dodavatelem plnění Smlouvy o dodávce a implementaci Informačního systému vzdělávání v rozsahu budování jeho první etapy eEdu-I. v rámci nabídky do zadávacího řízení*).
 - Příloha č. 2: Položkový rozpočet
 - Příloha č. 3: Návrh složení a požadované kvalifikace členů Realizačního týmu

Smluvní strany shodně prohlašují, že si Smlouvu před jejím podpisem přečetly a že byla uzavřena po vzájemném projednání podle jejich pravé a svobodné vůle, určitě, vážně a srozumitelně, a že se dohodly o celém jejím obsahu, což stvrzují svými podpisy.

V Praze dne

V Praze dne

Za objednatele:

Za Zhotovitele:

PhDr.

Jindřich Fryč

Digitálně podepsal
PhDr. Jindřich Fryč
Datum: 2021.12.15
14:53:48 +01'00'

.....
PhDr. Jindřich Fryč
státní tajemník

Dana Sušeňová

Digitálně podepsal Dana Sušeňová
Datum: 2021.12.14 13:03:08 +01'00'

.....
Dana Sušeňová
místopředsedkyně představenstva

Podrobný položkový rozpočet

PODROBNÝ POLOŽKOVÝ ROZPOČET: veřejná zakázka "Dodávka a podpora provozu Informačního systému vzdělávání v rozsahu budování jeho první etapy - eEdu-I "

Milník	Název položky	Počet ks	Cena v Kč bez DPH za 1 ks	Celková cena v Kč bez DPH	DPH (%)	Výše DPH v Kč	Celková cena v Kč vč. DPH	Limity výše plnění
ČÁST A - Dodávka a implementace eEdu-I								
01+02	Detailní analýza a návrh implementace	1						Ne více než 25 % celkové ceny dodávky a podpory provozu eEdu-I
03+04	Vytvoření funkčního prostředí eEdu-I, Nová elektronizace vybraných agend (Rejstřík škol a školských zařízení, Rejstřík školských právnických osob, Registr vysokých škol a uskutečňovaných studijních programů) a jejich implementace do prostředí eEdu-I	1						xxx
05	Pilotní provoz eEdu-I a implementace do prostředí MŠMT	1						xxx
06	Počáteční školení (10 člověkodů)	1						xxx
07	Provozní dokumentace	1						xxx
08	Kompletní akceptace díla	1						Ne méně než 10 % celkové ceny dodávky a podpory eEdu-I
	<i>v případě potřeby doplňte další položky</i>							xxx
	Cena dodávky celkem	-						
	Název položky	Počet ks						Limity výše plnění
ČÁST B - Služby provozní podpory eEdu-I								
8.1.1.	Rozšířená servisní podpora eEdu-I / maintenance na 3 měsíce (rok 1)	4						xxx
	Rozšířená servisní podpora eEdu-I / maintenance na 3 měsíce (rok 2)	4						xxx
	Rozšířená servisní podpora eEdu-I / maintenance na 3 měsíce (rok 3)	4						xxx
	Rozšířená servisní podpora eEdu-I / maintenance na 3 měsíce (rok 4)	4						xxx
	Rozšířená servisní podpora eEdu-I / maintenance na 3 měsíce (rok 5)	4						xxx
8.1.3.	Průběžné školení (člověkohodina) (rok 1)	20						xxx
	Průběžné školení (člověkohodina) (rok 2)	20						xxx
	Průběžné školení (člověkohodina) (rok 3)	20						xxx
	Průběžné školení (člověkohodina) (rok 4)	20						xxx
	Průběžné školení (člověkohodina) (rok 5)	20						xxx
	Cena Provozní podpory celkem	-						
	<i>z toho cena Rozšířené servisní podpory</i>	-						xxx
	<i>z toho cena Průběžného školení</i>	-						xxx
ČÁST C - Služby rozvoje eEdu-I								
8.1.2.	Sazba výkonů (Kč/hod.) nad rámec základní a rozšířené servisní podpory ¹	4 000						xxx
	Cena služeb rozvoje celkem	-						
	CENA CELKEM	-	-	22 630 000 Kč	-	4 752 300 Kč	27 382 300 Kč	

¹ Pro porovnatelnost nabídek je uveden modelový příklad 500 člověkodů služeb. Tento počet není nárokový a nemusí být zadavatelem využit.