

# SMLOUVA O DODÁVCE A IMPLEMENTACI INFORMAČNÍHO SYSTÉMU VZDĚLÁVÁNÍ V ROZSAHU JEHO PRVNÍ ETAPY - eEdu-I

(dále jen „Smlouva“)

uzavřená ve smyslu ust. § 2586 a násl. zákona č. 89/2012 Sb., občanského zákoníku, ve znění  
pozdějších předpisů, (dále jen „OZ“)

## Objednatel:


### Česká republika – Ministerstvo školství, mládeže a tělovýchovy

se sídlem: Karmelitská 529/5  
IČO: 00022985  
ID datové schránky: vidaawt  
jednající: PhDr. Jindřich Fryč, státní tajemník

## Zhotovitel:

### CCA Group a.s.

se sídlem: Karlovo náměstí 288/17, 120 00 Praha 2 Nové Město  
IČO: 25695312  
DIČ: CZ25695312  
za níž jedná: Dana Sušeňová, místopředsedkyně představenstva  
zapsaná v Obchodním rejstříku vedeném Městským soudem v Praze spisová značka B5556

  
identifikátor datové schránky: 8h6dcas

bankovní spojení:

číslo účtu:



(Objednatel a Zhotovitel dále jednotlivě také jako „Strana“ a společně jako „Strany“ nebo „Smluvní strany“)

## 1. ÚVODNÍ USTANOVENÍ

- 1.1. Tato smlouva je uzavírána na základě výsledku zadávacího řízení s názvem „Dodávka a podpora provozu Informačního systému vzdělávání v rozsahu jeho první etapy - eEdu-I“ uveřejněného ve věstníku veřejných zakázek pod evidenčním číslem Z2021-019295 (dále také „VZ“).

- 1.2. Objednatel prohlašuje, že:
  - 1.2.1. je ústředním orgánem státní správy, jehož působnost a zásady činnosti jsou stanoveny zákonem č. 2/1969 Sb., o zřízení ministerstev a jiných ústředních orgánů státní správy České republiky, ve znění pozdějších předpisů; a
  - 1.2.2. splňuje veškeré podmínky a požadavky ve Smlouvě stanovené a je oprávněn Smlouvu uzavřít a řádně plnit závazky v ní obsažené.
- 1.3. Zhotovitel prohlašuje, že:
  - 1.3.1. splňuje veškeré podmínky a požadavky ve Smlouvě stanovené a je oprávněn Smlouvu uzavřít a řádně plnit závazky v ní obsažené;
  - 1.3.2. ke dni uzavření Smlouvy vůči němu není vedeno řízení dle zákona č. 182/2006 Sb., o úpadku a způsobech jeho řešení (insolvenční zákon), ve znění pozdějších předpisů, a zároveň se zavazuje Objednatele o všech skutečnostech o hrozícím úpadku bezodkladně informovat;
  - 1.3.3. se náležitě seznámil se všem podklady, které byly součástí zadávací dokumentace VZ včetně všech jejích příloh (dále jen „ZD“), a které stanovují požadavky na plnění, ZD je ke dni uzavření Smlouvy dostupná na profilu Objednatele jako zadavatele;
  - 1.3.4. je odborně způsobilý ke splnění všech svých závazků podle Smlouvy;
  - 1.3.5. se detailně seznámil s rozsahem a povahou plnění, a to tak, že jsou mu známy veškeré relevantní technické, kvalitativní a jiné podmínky nezbytné k realizaci plnění, a že disponuje takovými kapacitami a odbornými znalostmi, které jsou nezbytné pro realizaci plnění za dohodnuté maximální smluvní ceny uvedené ve Smlouvě, a to rovněž ve vazbě na jím prokázanou kvalifikaci pro plnění VZ;
  - 1.3.6. jím poskytované plnění odpovídá všem požadavkům vyplývajícím z platných právních předpisů, které se na plnění vztahují;
- 1.4. Pojmy s velkými počátečními písmeny definované ve Smlouvě budou mít význam, jenž je jim ve Smlouvě, včetně jejích příloh a dodatků, připisován.
- 1.5. Pro vyloučení jakýchkoliv pochybností o vztahu Smlouvy a ZD jsou stanovena tato výkladová pravidla:
  - 1.5.1. v případě jakékoliv nejistoty ohledně výkladu ustanovení Smlouvy budou tato ustanovení vykládána tak, aby v co nejširší míře zohledňovala účel VZ vyjádřený ZD;
  - 1.5.2. v případě chybějících ustanovení Smlouvy budou použita dostatečně konkrétní ustanovení ZD;
  - 1.5.3. v případě rozporu mezi ustanoveními Smlouvy a ZD budou mít přednost ustanovení Smlouvy.
- 1.6. Pro vyloučení pochybností Strany uvádí, že ve všech případech, kdy Smlouva stanoví doby nebo lhůty, jsou tyto doby nebo lhůty stanoveny v kalendářních dnech, pokud není v případě konkrétní doby nebo lhůty výslovně uvedeno, že se jedná o dny pracovní.

## 2. ÚČEL SMLOUVY

- 2.1. Účelem, pro který se Smlouva uzavírá, je provedení díla Zhotovitelem spočívajícího v návrhu, vývoji, dodávce a implementaci Informačního systému vzdělávání v rozsahu první etapy jeho budování – eEdu-I (dále také jako „eEdu-I“ nebo „projekt“), poskytnutí dalších souvisejících plnění ve Smlouvou požadovaném rozsahu a následné poskytnutí základní servisní podpory jako součásti záruky na dodané dílo.
- 2.2. Veškeré ve Smlouvě a jejích přílohách uvedené požadavky na eEdu-I musí být primárně vykládány tak, aby Objednatel realizací plnění Zhotovitelem dosáhl účelu uvedeného v bodu 2.1 Smlouvy.

### 3. PŘEDMĚT SMLOUVY

3.1. Předmětem Smlouvy je závazek Zhotovitele na vlastní náklady a nebezpečí pro Objednatele provést řádně a včas a za cenu a podmínek stanovených dále ve Smlouvě dílo spočívající v návrhu, vývoji, dodávce a implementaci Informačního systému vzdělávání v rozsahu první etapy jeho budování – eEdu-I, která zahrnuje především:

- vybudování základu Informačního systému vzdělávání (ISV) jako plně modulárního informačního systému obsahujícího komponenty, nástroje a funkcionality pro správu dat (Integrační sběrnice, centrální databáze autoritativních dat), jejich sdílení (rozhraní na vnitřní a vnější systémy, Portál), správu identit (IDM), správu dokumentů (DMS), automatizaci byznys logiky systémů (Workflow Engine) a centrální správu číselníků. Základ ISV bude umožňovat integraci jednotlivých modulů pro elektronizaci vybraných agend,
- doplnění základu ISV o samostatné moduly nově elektronizující následující agendy:
  - o vedení a správa Rejstříku školských právnických osob,
  - o vedení a správa Rejstříku škol a školských zařízení,
  - o vedení a správa Registru vysokých škol a uskutečňovaných studijních programů,

(dále svodně i „Rejstříky“),

a poskytnutí dalších souvisejících plnění ve Smlouvou požadovaném rozsahu (dále jen „Dílo“). Zhotovitel se dále Smlouvou zavazuje na vlastní náklady a nebezpečí po stanovenou dobu poskytovat Objednateli řádně a včas služby základní servisní podpory jako součásti záruky na dodané Dílo.

### 4. PŘEDMĚT PLNĚNÍ

4.1. Předmětem plnění Smlouvy je Dílo sestávající se z / ze:

4.1.1. Zpracování detailní datové a procesní analýzy a na ni navazující detailní implementační analýzy (dále také „Detailní analýza“), jejímž úkolem je zmapování situace Ministerstva školství, mládeže a tělovýchovy (dále rovněž „MŠMT“) v oblasti jeho aktuální datové základny a souvisejících datových oblastí sdílených s ostatními resorty (např. základní registry apod.), detailní zmapování procesů agend (včetně služeb a procesů AIS, které je aktuálně podporují), které jsou předmětem Díla, a rovněž identifikace informační potřeby resortu školství; tak aby mohly být efektivně naplněny požadavky na eEdu-I. Detailní analýza tedy zahrne především:

- podrobnou analýzu datového fondu jednotlivých agend, které budou elektronizovány, detailní analýzu mapující funkce jednotlivých AIS, které budou nahrazovány, strukturu a formát dat zpracovávaných pomocí těchto AIS, a to až na úroveň jednotlivých položek, detailní analýzu všech používaných číselníků, a to až na úroveň jednotlivých datových prvků,
- detailní procesní analýzu mapující činnosti a pracovní postupy jednotlivých funkčních míst Objednatele podílejících se na výkonu agend státní správy, které budou elektronizovány (ve formě grafických a textových výstupů); zmapuje a vyhodnotí workflow a strukturu dotčených agend včetně jednotlivých procesních kroků; zmapuje a vyhodnotí legislativní rámec dotčených agend,
- analýzu informačních (datových) potřeb v resortu ve vztahu k datům Rejstříků,
- podrobnou analýzu možnosti publikace dat, opendat a služeb na Portál eEdu-I, Portál veřejné správy a eGSB a poskytnutí součinnosti potřebné pro využití poskytnutých rozhraní ze strany dodavatelů resortních AIS,
- analýzu HW a SW prostředí Objednatele,
- detailní implementační analýzu, která rozvine a upřesní požadované charakteristiky a principy architektury eEdu-I s ohledem na požadavky ZD a zvolené technické řešení,
- vytvoření katalogu požadavků;

4.1.2. Zpracování detailního návrhu implementace řešení (dále také jen „DNI“) vč. postupu, způsobu a harmonogramu implementace. DNI, zpracovaný v souladu s Detailní analýzou, zahrne především:

- návrh optimalizace datového fondu včetně číselníků,
- návrh optimalizace procesů a workflow u agend, které budou elektronizovány,
- návrh případných změn resortní legislativy pro optimální implementaci a efektivitu eEdu-I,
- soubor detailních požadavků od garantů za jednotlivé oblasti/moduly eEdu-I ,
- architekturu systému (byznys architektura, aplikační a datová architektura, technologická architektura, bezpečnost),
- Use Case diagramy popisující chování aplikace,
- návrhy obrazovek cílového systému, optimálně v tzv. drátovém modelu,
- návrh služeb (optimálně v UML diagramech) dle zvolené technologie,
- datový model v ERD diagramu, zejména logický a fyzický datový model,
- návrh implementace do HW a SW prostředí Objednatele,
- návrh testovací strategie včetně popisu testovacích scénářů pro jednotlivé typy testů.

Součástí DNI bude také detailní popis softwaru třetích stran (viz čl. 12.7) včetně popisu jeho vlastností, vazeb na další části návrhu, funkčních závislostí a odůvodnění jeho použití, pokud takový software Zhotovitel v rámci plnění navrhuje použít.

#### 4.1.3. Realizace základu ISV a nová elektronizace Rejstříků a jejich implementace do základu ISV, které zahrne především:

- vytvoření funkčního prostředí eEdu-I (základu ISV) pro postupnou implementaci jednotlivých modulů elektronizovaných agend, toto funkční prostředí musí naplňovat požadavky vymezené Zadávací dokumentací, zvláště pak její přílohou č. 5, zejména pak musí zahrnovat následující funkce a části, aktivity a výstupy:
  - databáze (pro správu a centrální evidenci autoritativních dat);
  - IDM; DMS; Workflow Engine, Portál;
  - Integrovaná sběrnice a služby;
  - nástroj pro centrální správu číselníků;
  - vazbu na spisovou službu;
  - monitorovací a testovací nástroj;
  - nástroj pro podporu migrace dat,
- naplnění zkušebními daty,
- testování se zkušebními daty,
- vytvoření jednotlivých modulů Rejstříků (modul Rejstříku škol a školských zařízení, modul Rejstříku školských právnických osob, modul Registru vysokých škol a uskutečňovaných studijních programů) a jejich implementaci do funkčního prostředí,
- konsolidaci a optimalizaci číselníků a jejich implementaci do funkčního prostředí včetně návrhu a implementace potřebných nových číselníků,
- konsolidaci a vyčištění datové báze Rejstříků; poskytnutí vstupů a součinnosti pro proces verifikace datové báze, migraci datové báze do funkčního prostředí,
- kontrolu integrity po migraci.

#### 4.1.4. Finalizace eEdu-I, která zahrne především:

- zajištění nasazení (implementaci) eEdu-I do produkčního (provozního) prostředí, a to včetně naplánování nasazení do produkce, definování finální konfigurace pro produkční prostředí, přípravy potřebných testovacích scénářů a procedur,
- testování (funkční testy, integrační testy, akceptační testy, technické testy – penetrační, výkonnostní),
- pilotní provoz eEdu-I (včetně prověření napojení na ZRVS a případně další zdroje autoritativních dat),
- vytvoření a dodání instalačních skriptů, vytvoření a dodání kompletní architektonické, technické, provozní, instalační, administrátorské, uživatelské, bezpečnostní a projektové dokumentace vztahující se k eEdu-I, dodání aktualizovaných výstupů úvodních analýz

- a podrobného popisu implementace řešení eEdu-I,
  - dodání plně komentovaných zdrojových kódů eEdu-I tak, aby bylo možné eEdu-I nezávisle rozvíjet,
  - udělení oprávnění Dílo užívat za podmínek vymezených v čl. 12.
- 4.1.5. implementace a konfigurace eEdu-I do prostředí MŠMT ve dvou datových centrech Objednatele;
- 4.2. Plnění související s dodávkou Díla sestává z následujícího plnění:
  - 4.2.1. základní servisní podpora jako součást záruky na dodané Dílo spočívající v poskytování aktuálních verzí dodaného Díla, tj. nabídka aktuálních verzí, upgrade a update dodaného Díla (maintenance) a v zajištění legislativního servisu Díla jako celku i jeho jednotlivých částí, kdy aktuální a plně funkční verze dodaného software nebo Díla a jeho částí a splňující podmínku souladu s platnou a účinnou legislativou, musí být Objednateli poskytnuta nejpozději k datu nabytí účinnosti nové právní úpravy za předpokladu vydání předpisů k této úpravě nejpozději 60 dnů před nabytím účinnosti této nové právní úpravy (v opačném případě do 60 dnů od vydání předpisů k příslušné právní úpravě),
  - 4.2.2. počítačící zaškolení administrátorů a uživatelů eEdu-I v rámci dodávky aplikačního vybavení a jeho implementace do prostředí MŠMT (dále též „Počáteční školení“).

## 5. PRÁVA A POVINNOSTI SMLUVNÍCH STRAN

- 5.1. Zhotovitel se zavazuje dodat Objednateli řádně a včas (v souladu se Smlouvou a jejími přílohami) Dílo.
- 5.2. Zhotovitel je povinen provést a dodat Dílo dle následujících pravidel:
  - a) Zhotovitel je povinen provést Dílo vždy v souladu s Objednatelem akceptovanou Detailní analýzou a dalšími akceptovanými dokumenty, jejichž zpracování je předpokládáno v Detailní analýze;
  - b) Zhotovitel je povinen provést Dílo v souladu s požadavky a postupy uvedenými v kapitolách zadávací dokumentace VZ uvedené v příloze č. 5 Smlouvy a dále zejména v příloze č. 5 ZD „Požadavky na řešení eEdu-I“, ledaže není daný požadavek nebo postup kompatibilní s akceptovanou Detailní analýzou, akceptovaným Detailním návrhem implementace a dalšími akceptovanými dokumenty, jejichž zpracování je stanoveno dle bodu 4.1.1 a 4.1.2 Smlouvy;
  - c) Zhotovitel je povinen provést Dílo v souladu s požadavky a postupy uvedenými v Příloze č. 1 Smlouvy, ledaže není daný požadavek nebo postup kompatibilní s akceptovanou Detailní analýzou, akceptovaným Detailním návrhem implementace a dalšími akceptovanými dokumenty, jejichž zpracování je stanoveno dle bodu 4.1.1 a 4.1.2 Smlouvy.
- 5.3. Zhotovitel se zavazuje poskytnout Objednateli součinnost pro tvorbu nové verze příslušných interních metodických (např. postupy) a/nebo řídicích (např. směrnice) dokumentů, k jejichž změně nebo k potřebě je nově vytvořit dojde v důsledku nasazení eEdu-I. Součinnost bude spočívat zejména v poskytnutí textových a dalších podkladů přímo použitelných v příslušných metodických a/nebo řídicích dokumentech.
- 5.4. Zhotovitel se zavazuje navrhnout Objednateli způsob implementace jím dodaného Díla do HW prostředí MŠMT a při této implementaci poskytnout nezbytnou součinnost.
- 5.5. Zhotovitel se zavazuje dodat Dílo, které bude jednoduše škálovatelné a maximálně modulární ve všech úrovních bez zásadních zásahů do dané architektury eEdu-I.
- 5.6. Zhotovitel se zavazuje dodat Dílo, které bude plně v souladu s požadavky zákona č. 365/2000 Sb., o informačních systémech veřejné správy a o změně některých dalších zákonů, ve znění pozdějších předpisů, a to zejména v oblasti referenčního rozhraní a používaných datových prvků.
- 5.7. Zhotovitel se zavazuje dodat Dílo, které bude plně v souladu s požadavky zákona č. 181/2014 Sb. o kybernetické bezpečnosti a o změně souvisejících zákonů (zákon o kybernetické bezpečnosti), ve znění pozdějších předpisů.

- 5.8. Zhotovitel se zavazuje dodat Dílo a poskytovat Služby, které budou plně v souladu s požadavky Nařízení Evropského parlamentu a Rady (EU) 2016/679 ze dne 27. dubna 2016 o ochraně fyzických osob v souvislosti se zpracováním osobních údajů a o volném pohybu těchto údajů a o zrušení směrnice 95/46/ES (Obecné nařízení o ochraně osobních údajů).
- 5.9. Zhotovitel se zavazuje dodat dokumentaci Díla v souladu se Smlouvou. Dokumentace musí splňovat požadavky zákona č. 365/2000 Sb., o informačních systémech veřejné správy a o změně některých dalších zákonů, ve znění pozdějších předpisů a zákona č. 181/2014 Sb. o kybernetické bezpečnosti a o změně souvisejících zákonů (zákon o kybernetické bezpečnosti), ve znění pozdějších předpisů, případně další platné legislativy (např. Obecného nařízení o ochraně osobních údajů). Součástí dodaných dokumentů budou zejména kompletní podklady pro zápis eEdu-I do AIS RPP Působnostní a pro zápis jeho datových prvků do Informačního systému o datových prvcích (ISDP).
- 5.10. Zhotovitel se zavazuje, že dodané Dílo bude odpovídat Zhotovitelem zpracované a Objednatelem akceptované Detailní analýze, akceptovanému Detailnímu návrhu implementace a dále všem dokumentům zpracovaným Zhotovitelem a akceptovaným Objednatelem, jejichž zpracování je předpokládáno v Detailní analýze.
- 5.11. V případě, že Detailní analýza, dokument vyhotovený Zhotovitelem na jejím základě nebo DNI bude navrhovat změnu závazných požadavků na Dílo uvedených v zadávací dokumentaci VZ, zejména v její příloze č. 5 „Požadavky na řešení eEdu-I“, je Zhotovitel povinen uvést tuto skutečnost v úvodu Detailní analýzy, příslušného dokumentu nebo DNI a dále tuto informaci v samotném textu Detailní analýzy, příslušného dokumentu nebo DNI odpovídajícím způsobem zvýraznit.
- 5.12. Dílo jako celek musí ke dni Kompletní akceptace díla (dále také jako „KAP“) Smlouvy splňovat veškeré požadavky právních předpisů platných na území České republiky. KAP je definována v čl. 13.7 této Smlouvy.
- 5.13. Zhotovitel je povinen poskytovat v rámci plnění Smlouvy školení specifikované v bodu 4.2.2 Smlouvy. V rámci školení je Zhotovitel povinen zpracovat program kurzů, předložit návrh harmonogramu s jednotlivými termíny realizace kurzů, pro komunikaci a přihlašování účastníků využívat elektronickou formu (tzn. e-mailovou komunikaci), zajistit, aby každý účastník kurzu obdržel elektronickou formou (na kontaktní e-mail, který Zhotovitel obdrží od Objednatele) podrobné instrukce k průběhu a realizaci kurzu včetně kontaktních údajů na osobu Zhotovitele zabezpečující podporu, a to nejméně 3 pracovní dny před zahájením kurzu, každému účastníkovi kurzu předat sadu školicích materiálů v listinné formě vždy v úvodu kurzu, do 1 pracovního dne po realizaci každého kurzu odeslat Objednateli v elektronické formě (ve formátu pdf) kopii prezenční listiny, zabezpečit realizaci zpětné vazby účastníků formou evaluačních dotazníků, zajistit, aby součástí daňových dokladů byly vždy akceptační protokoly k realizovaným kurzům.
- 5.14. Zhotovitel se zavazuje poskytovat Objednateli záruku na Dílo po dobu 60 (šedesát) měsíců ode dne KAP.
- 5.15. Zhotovitel se zavazuje provést Dílo v souladu se všemi relevantními normami obsahujícími technické specifikace a technická řešení, technické a technologické postupy nebo jiná určující kritéria k zajištění, že materiály, výrobky, postupy a poskytované služby vyhovují požadavkům na Dílo a veškerým podmínkám a požadavkům uvedeným v ZD.
- 5.16. Zhotovitel se zavazuje provést Dílo přiměřeně v souladu s přílohou č. 7 zadávací dokumentace (Informace ke stávajícím informačním systémům a agendám, které jsou předmětem nové elektronizace zajišťované touto zakázkou). Případné odchýlení se od tohoto závazku je možné pouze na základě písemného souhlasu Objednatele.

## 6. DOBA, ZPŮSOB A MÍSTO PLNĚNÍ

### 6.1. Doba plnění

6.1.1. Zhotovitel se zavazuje provést Dílo postupně v následujících termínech:

- |    |  |   |
|----|--|---|
| a) | Detailní analýza a Detailní návrh implementace eEdu-I:   | do 6 měsíců od nabytí účinnosti Smlouvy   |
| b) | Realizace funkčního prostředí eEdu-I a nová elektronizace vybraných agend a jejich implementace do prostředí eEdu-I: | do 15 měsíců od nabytí účinnosti Smlouvy  |
| c) | Finální akceptace eEdu-I:  | do 19 měsíců od nabytí účinnosti Smlouvy  |
| d) | Termín dokončení plnění VZ:  | do 19 měsíců od nabytí účinnosti Smlouvy. |

6.1.2. Zhotovitel se současně zavazuje provést Dílo v dílčích termínech stanovených Zhotovitelem v rámci nabídky plnění VZ.

6.1.3. Zhotovitel se současně zavazuje provést Dílo v dílčích termínech stanovených v akceptované Detailní analýze. V případě, že se odlišuje dílčí termín uvedený v Návrhu plnění a v akceptované Detailní analýze, je závazný dílčí termín stanovený v akceptované Detailní analýze.

6.1.4. Zhotovitel je povinen poskytovat služby základní servisní podpory po dobu 60 (šedesáti) měsíců ode dne KAP Objednatelem.

### 6.2. Způsob plnění

6.2.1. Zhotovitel je povinen realizovat Dílo v rámci jednotlivých akceptačních milníků Díla, resp. plnění do něj obsahově spadajících.

6.2.2. V rámci plnění bude Zhotovitel využívat vlastní verzovací repozitář GIT instalovaný na HW a SW prostředcích Objednatele při dodržení požadavků na provoz IS v rámci infrastruktury Zadavatele. Objednatel umožní Zhotoviteli bezpečný, vzdálený přístup k repozitáři.

### 6.3. Místo plnění

6.3.1. Místem plnění je sídlo Objednatele a Objednatelem určená datová centra, v případě plnění podle bodu 4.2.2 pak celá Česká republika.

6.3.2. Pokud to povaha Díla umožňuje, je Zhotovitel oprávněn poskytovat plnění také vzdáleným přístupem, není-li nezbytné nebo vhodné výkon takového plnění zajistit on-site (tj. u Objednatele).




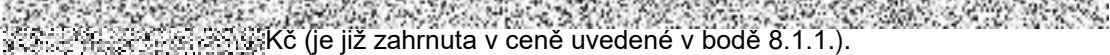
## 7. ZMĚNOVÉ ŘÍZENÍ, VYHRAZENÁ ZMĚNA ZÁVAZKU

7.1. Kterákoliv ze smluvních stran je oprávněna písemně navrhnout změny specifikace Díla před jeho dokončením, včetně změny jakéhokoliv schváleného výstupu z plnění. Objednatel není povinen změnu navrhovanou Zhotovitelem akceptovat. Zhotovitel se zavazuje vynaložit veškeré úsilí, které po něm lze spravedlivě požadovat, aby změnu požadovanou Objednatelem akceptoval.

7.2. Zhotovitel se zavazuje provést hodnocení dopadů kteroukoliv stranou navrhovaných změn na termíny plnění, cenu a součinnost Objednatele. Zhotovitel je povinen toto hodnocení provést bez zbytečného odkladu, nejpozději do 5 (pěti) pracovních dnů ode dne doručení návrhu kterékoliv strany druhé straně.

- 7.3. Písemné dodatky Smlouvy budou upravovat doplnění či změnu závazku Zhotovitele dle Smlouvy. V případě změny jakéhokoliv schváleného výstupu z plnění je potřeba písemného schválení ve stejné formě, v jaké byl takový výstup schválen poprvé.
- 7.4. Jakékoliv změny Díla musí být sjednány v souladu s příslušnými ustanoveními zákona č. 134/2016 Sb., o zadávání veřejných zakázek (dále též ZZVZ), a to zejména v souladu s ust. § 222 ZZVZ.

## 8. CENA, PLATEBNÍ PODMÍNKY

- 8.1. Cena za Dílo a plnění související s dodávkou Díla je stanovena dohodou Stran následovně:
- 8.1.1. celková cena za provedení Díla   

- 8.1.2. cena za poskytování základní servisní podpory jako součásti záruky na dodané Dílo je součástí celkové ceny za provedení Díla;
- 8.1.3. celková cena za provedení Počátečního školení činí   
 Kč (je již zahrnuta v ceně uvedené v bodě 8.1.1.).
- 8.1.4. Detailní specifikace ceny Plnění dle Smlouvy je obsažena v příloze č. 2 Smlouvy – Podrobný položkový rozpočet.
- 8.2. Ceny uvedené v této Smlouvě jsou uvedeny jako maximální, nejvýše přípustné, nepřekročitelné a zahrnující veškeré náklady Zhotovitele nutné k řádnému a včasnému dodání Díla (např. správní a místní poplatky, vedlejší náklady, náklady spojené s dopravou do místa plnění, včetně nákladů souvisejících s celními poplatky a s provedením všech zkoušek a testů prokazujících dodržení předepsané kvality a parametrů Díla, zajištění povinností dle zákona č. 181/2014 Sb., o kybernetické bezpečnosti, ve znění pozdějších předpisů, apod.). Součástí ceny Díla je i cena za služby a dodávky, které v ZD nebo ve Smlouvě nejsou výslovně uvedeny, ale Zhotovitel jakožto odborník o nich ví nebo má vědět, že jsou nezbytné pro řádné a včasné provedení Díla a poskytování Služeb. Zhotovitel nese veškeré náklady nutné nebo účelně vynaložené při plnění závazku ze Smlouvy včetně správních poplatků. Cenu Díla je možné upravit pouze za níže uvedených podmínek Smlouvy.
- 8.3. Zhotovitel odpovídá za to, že sazba DPH je stanovena v souladu s platnými právními předpisy. Strany se dohodly, že pokud dojde v průběhu realizace Smlouvy ke změně zákonné sazby DPH stanovené pro Dílo, bude tato nová sazba promítnuta do všech cen s DPH uvedených ve Smlouvě a Zhotovitel je od okamžiku nabytí účinnosti změny zákonné sazby DPH povinen účtovat novou sazbu DPH odpovídající účinnému zákonu o DPH. O této skutečnosti není nutné uzavírat dodatek ke Smlouvě.
- 8.4. Vyúčtování ceny za provedení Plnění provede Zhotovitel na základě daňových dokladů vystavených Zhotovitelem následovně:
- 8.4.1. Zhotovitel vystaví daňový doklad v návaznosti na fakturační milníky, avšak vždy pouze po akceptaci celé odpovídající částí Plnění v rámci příslušného fakturačního milníku Objednatelem, a to na základě příslušných Akceptačních protokolů ve smyslu čl. 9. Smlouvy.



8.4.2. Fakturační milníky jsou Objednatelem nastaveny následovně:

Č.	Fakturační milník	Akceptační milník	Cena
01	Detailní analýza	Úspěšná akceptace Detailní analýzy a	
02	Detailní návrh implementace	Úspěšná akceptace DNI	
03	Vytvoření funkčního prostředí eEdu-I	Úspěšné provozní testy a akceptace	
04	Nová elektronizace Rejstříků (modul Rejstřík škol a školských zařízení, modul Rejstřík školských právnických osob, Registr vysokých škol a uskutečňovaných studijních programů) a jejich implementace do funkčního prostředí eEdu-I	Úspěšné provozní testy a akceptace	
05	Pilotní provoz eEdu-I a implementace do prostředí MŠMT	Úspěšné akceptační testy	
06	Počáteční školení	Kontrola rozsahu, obsahu a kvality školení	
07	Provozní dokumentace	Kontrola dokumentace	
08	Kompletní akceptace Díla	Úspěšné akceptační a provozní testy	

Zhotovitel doručí Objednateli příslušný daňový doklad nejpozději 10. (desátý) den po dni akceptace příslušných akceptačních milníků Díla vztahujících se k příslušnému fakturačnímu milníku dle Smlouvy.

- 8.5. Splatnost řádně vystaveného daňového dokladu musí činit 30 (slovy: třicet) kalendářních dnů ode dne jejich doručení Objednateli. Daňové doklady budou doručeny doporučenou listovní zásilkou, elektronickou poštou se zaručeným elektronickým podpisem, datovou schránkou nebo osobně pověřenému zaměstnanci Objednatele proti písemnému potvrzení převzetí. Daňové doklady musí obsahovat evidenční číslo Smlouvy a veškeré údaje vyžadované právními předpisy, zejména ust. § 29 zákona č. 235/2004 Sb., o dani z přidané hodnoty, ve znění pozdějších předpisů (dále jen „zákon o DPH“), a ust. § 435 OZ. Zhotovitel je povinen k daňovým dokladům připojit kopie příslušných Akceptačních protokolů dle čl. 9 Smlouvy odsouhlasených Objednatelem či jiných dokladů, pokud je Smlouva vyžaduje jako předpoklad předání Plnění nebo jeho části.

- 8.6. Nebude-li jakýkoliv daňový doklad obsahovat některou povinnou nebo dohodnutou náležitost nebo bude-li chybně vyúčtována cena nebo DPH, je Objednatel oprávněn daňový doklad před uplynutím lhůty splatnosti bez uhrazení vrátit Zhotoviteli k provedení opravy s vyznačením důvodu vrácení. Zhotovitel provede opravu vystavením nového daňového dokladu. Vrácením vadného daňového dokladu Objednatel Zhotoviteli nebo prokazatelným upozorněním na vady daňového dokladu přestává běžet původní lhůta splatnosti, přičemž nová lhůta splatnosti začíná běžet od okamžiku doručení nového daňového dokladu Objednateli.
- 8.7. Daňový doklad se považuje za uhrazený okamžikem odepsání příslušné částky z bankovního účtu Objednatele ve prospěch účtu Zhotovitele uvedeného ve Smlouvě. Všechny částky poukazované v korunách českých vzájemně smluvními stranami na základě Smlouvy musí být prosté jakýchkoliv bankovních poplatků nebo jiných nákladů druhé strany spojených s převodem na jejich účty.
- 8.8. Objednatel neposkytuje Zhotoviteli na plnění Smlouvy jakékoliv zálohy.
- 8.9. V případě doručení jakéhokoliv daňového dokladu Objednateli v období od 15. listopadu příslušného kalendářního roku do 28. února následného roku činí splatnost takového daňového dokladu 60 (šedesát) dnů ode dne jejího doručení.
- 8.10. Objednatel bude hradit přijaté daňové doklady pouze na bankovní účet Zhotovitele uvedený ve Smlouvě, který musí být zveřejněn správcem daně způsobem umožňujícím dálkový přístup ve smyslu ust. § 96 odst. 2 zákona o DPH. V případě, že Zhotovitel nebude mít svůj bankovní účet tímto způsobem zveřejněn, uhradí Objednatel Zhotoviteli pouze základ daně, přičemž DPH uhradí Zhotoviteli až po zveřejnění bankovního účtu Zhotovitele v registru plátců a identifikovaných osob Zhotovitelem.
- 8.11. Zhotovitel prohlašuje, že správce daně před uzavřením Smlouvy nerozhodl, že Zhotovitel je nespolehlivým plátcem ve smyslu ust. § 106a zákona o DPH (dále jen „Nespolehlivý plátcem“). V případě, že správce daně rozhodne o tom, že Zhotovitel je Nespolehlivým plátcem, zavazuje se Zhotovitel o tomto informovat Objednatele do tří (3) pracovních dnů od vydání takového rozhodnutí. Stane-li se Zhotovitel nespolehlivým plátcem, uhradí Objednatel Zhotoviteli pouze základ daně, přičemž DPH bude Objednatel uhradena Zhotoviteli až po písemném doložení Zhotovitele o jeho úhradě této DPH příslušnému správci daně.
- 8.12. Zhotovitel není oprávněn započítat jakékoliv pohledávky proti nárokům Objednatele. Pohledávky a nároky Zhotovitele vzniklé v souvislosti se Smlouvou nesmějí být postoupeny třetím osobám, zastaveny, nebo s nimi jinak disponováno. Jakékoliv právní jednání učiněné Zhotovitelem v rozporu s tímto ustanovením Smlouvy bude považováno za příčící se dobrým mravům a současně za podstatné porušení Smlouvy.

## 9. PŘEDÁNÍ A PŘEVZETÍ PLNĚNÍ

- 9.1. V rámci ověření řádné realizace dodání Díla a vzniku oprávnění Zhotovitele na vystavení daňového dokladu a nároku na úhradu sjednané ceny, se Zhotovitel zavazuje podstoupit akceptační řízení dodaného plnění, jak je uvedeno v této části Smlouvy.
- 9.2. V rámci ověření řádné realizace plnění stanoví Smlouva zvláštní postupy pro akceptaci Díla, do které spadají akceptační milníky. Akceptační milníky odpovídají fakturačním milníkům podle bodu 8.4.2 Smlouvy.
- 9.3. Příslušná část Díla představující plnění spadající do příslušného akceptačního milníku se považuje za provedenou, pokud byla řádně dokončena, předána, převzata a na základě podpisu Akceptačního protokolu Objednatel s výsledkem „Akceptováno“ akceptována.
- 9.4. Podpis příslušného Akceptačního protokolu, resp. všech Akceptačních protokolů týkajících se plnění spadajícího do příslušného fakturačního milníku Objednatel s výsledkem akceptováno, je podmínkou pro vystavení daňového dokladu Zhotovitelem za dodání příslušné části Díla.
- 9.5. Dílo jako celek se považuje za řádně dokončené, bylo-li řádně akceptováno Objednatel, tedy pokud došlo Objednatel k protokolárnímu převzetí všech plnění spadajících do akceptačních milníků Díla na základě příslušných Akceptačních protokolů s výsledkem akceptováno.

9.6. Objednatel je pro řízení průběhu dodávky předmětu Smlouvy a pro potřeby převzetí a akceptace Plnění oprávněn využít služeb třetí strany. Zhotovitel bude s takovou třetí stranou jednat v souladu s jejím pověřením uděleným Objednatelem.

9.7. V rámci akceptace Díla upravuje Smlouva zvláštní postupy pro akceptační řízení následujících částí Díla (následující druhy plnění), které jsou součástí Díla:

#### 9.7.1. Akceptační řízení dokumentačních výstupů

- a) Akceptační řízení dokumentačních výstupů se aplikuje v případě, kdy má výstup poskytovaný Zhotovitelem charakter dokumentu, a to bez ohledu na skutečnost, v jakém je zpracován formátu (zda např. ve formátu MS Word, MS Excel, Visio nebo Project). Na základě tohoto článku Smlouvy se tak bude postupovat zejména při akceptačním řízení detailní analýzy, architektonické technické dokumentace, provozní a instalační dokumentace, uživatelské dokumentace, projektové dokumentace a další relevantní dokumentace dodávané dle Smlouvy jako součást Díla (dále jako „dokumenty“).
- b) Zhotovitel je povinen nejpozději 20 (dvacet) pracovních dnů před termínem příslušného akceptačního milníku dle bodu 8.4.2 – např. „Detailní analýza“ nebo „Provozní dokumentace“ předat Objednateli stanovené dokumenty v jednom vyhotovení v elektronické podobě umožňující hypertextové vyhledávání.
- c) Objednatel je povinen ve lhůtě 15 (patnácti) pracovních dnů ode dne doručení dokumentů tyto dokumenty posoudit a ověřit, zda splňují podmínky Smlouvy nebo obsahují vady.
- d) V případě, že dokumenty splňují podmínky Smlouvy a neobsahují vady, je Objednatel povinen podepsat příslušný Akceptační protokol bez výhrad. V případě, že dokumenty nesplňují podmínky Smlouvy nebo obsahují vady, je Objednatel oprávněn: (a) nepodepsat Akceptační protokol z důvodu identifikovaných vad a oznámit vady dokumentů Zhotoviteli nebo (b) podepsat Akceptační protokol s výhradou identifikovaných vad.
- e) V případě podpisu Akceptačního protokolu s výhradou identifikovaných vad nebo nepodepsání Akceptačního protokolu je Zhotovitel povinen upravit příslušné dokumenty tak, že odstraní oznámené vady nebo nesoulad s podmínkami Smlouvy a to nejpozději do 5 (pěti) pracovních dnů ode dne oznámení vad, či nesouladu s podmínkami Smlouvy, a to společně s protokolem o odstranění vad, ve kterém bude uveden způsob odstranění jednotlivých oznámených vad, či nesouladu s podmínkami smlouvy.
- f) Objednatel je následně povinen do 15 (patnácti) pracovních dnů ode dne doručení upravené dokumenty opětovně posoudit a ověřit, zda byly dodány řádně dle podmínek Smlouvy a zda byly oznámené vady nebo nesoulad s podmínkami Smlouvy Zhotovitelem odstraněny.

#### 9.7.2. Akceptační řízení funkčních součástí nebo řešení Díla

- a) V rámci akceptačního řízení se budou jednotlivé funkční součásti nebo řešení Díla ověřovat a testovat podle vzájemně odsouhlasených testovacích plánů, které vzniknou v souladu se Smlouvou v rámci provádění Díla. Nedohodnou-li se Strany jinak, zajišťuje přípravu scénářů, příkladů a dat na akceptační test Zhotovitel za součinnosti Objednatele.
- b) Zhotovitel vyzve Objednatele písemně k zahájení akceptačního řízení pro příslušnou funkční součást nebo řešení Díla a předá příslušnou funkční součást nebo řešení Díla Objednateli k tomuto účelu na základě předávacího protokolu nejpozději 20 (dvacet) pracovních dnů před termínem příslušného akceptačního milníku, do kterého funkční součást nebo řešení Díla spadá.

- c) Objednatel provede za nezbytné součinnosti Zhotovitele ve lhůtě 15 (patnácti) pracovních dnů ode dne podpisu předávacího protokolu příslušný akceptační test předané funkční součásti nebo řešení Díla, přičemž akceptační procedura je zahájena dnem předání příslušné funkční součásti Díla.
- d) Objednatel v rámci akceptačního testu identifikuje vady funkční součásti nebo řešení Díla, a to dle níže uvedené kategorizace vad. O zařazení vady do určité kategorie rozhoduje s konečnou platností vždy Objednatel:

Kategorie vady	Popis vady
A	Závažné vady, kdy standardní business procesy jsou vážně ovlivněny a nezbytné úlohy nemohou být plněny. Dále závažné vady, v jejichž důsledku některé nebo všechny systémy podporující standardní business procesy selhaly a jsou zcela nefunkční nebo je jejich funkčnost omezena tak, že je kritickým způsobem ovlivněna informační podpora činnosti Objednatele.
B	Vady, jimiž jsou dotčeny standardní business procesy v míře způsobující ztěžování (zhoršení) výkonu konkrétní činnosti a funkčnosti Díla. Dílo nebo jeho část má v důsledku vady omezení. Jedná se o vady, které způsobují problémy při užívání a provozování Díla nebo jeho části Objednatelem, ale neznemožňují provoz Díla. Podporované činnosti jsou výrazně ovlivněny z důvodu selhání nebo omezení některé ze systémových funkcí podporujících důležité procesy.  Současně se však jedná o vady, které nedosahují závažnosti vad řazených do kategorie A. V případě současného výskytu více vad kategorie B může nastat situace, kdy vzájemné působení těchto vad způsobí kumulaci negativního dopadu na standardní business procesy Objednatele tak, že závažnost dopadu bude odpovídat podmínkám vady kategorie A. V tomto případě budou i jednotlivé vady způsobující tuto kumulaci hodnoceny kategorií A.
C	Vady, které svým charakterem nespádají do kategorie A nebo kategorie B. To znamená drobné vady s minimálním dopadem na funkcionality či funkčnost Díla a činnosti Objednatele.

- e) Výsledkem akceptačního testu může být akceptace funkční součásti nebo řešení Díla nebo neakceptování funkční součásti nebo řešení Díla. Při posuzování výsledků akceptačního testu postupuje Objednatel dle písm. f) až písm. m) tohoto bodu Smlouvy.

#### A) Akceptováno

- f) V případě, že Objednatel v rámci akceptačního testu neidentifikuje žádnou vadu funkční součásti nebo řešení Díla, podepíše „Akceptační protokol bez výhrad“ ve lhůtě 15 (patnácti) pracovních dnů ode dne provedení (posledního) akceptačního testu a akceptační řízení končí.
- g) V případě, že Objednatel v rámci akceptačního testu neidentifikuje žádnou vadu kategorie A a identifikuje nejvýše 10 vad kategorie B a/nebo nejvýše 30 vad kategorie C, podepíše ve lhůtě 15 (patnácti) pracovních dnů ode dne provedení

(posledního) akceptačního testu „Akceptační protokol s výhradou“ identifikovaných vad. Podpis „Akceptačního protokolu s výhradou“ nezabývá Zhotovitele povinností odstranit identifikované vady.

- h) Nedohodnou-li se Strany v Akceptačním protokolu jinak, je Zhotovitel povinen odstranit identifikované vady ve lhůtě 15 (patnácti) pracovních dnů ode dne doručení Akceptačního protokolu s výhradou a oznámit odstranění vad Objednateli. Objednatel je následně povinen ve lhůtě 15 (patnácti) pracovních dnů ode dne oznámení ověřit odstranění identifikovaných vad Zhotovitelem. V případě, že Objednatel ověří odstranění identifikovaných vad, podepíše Objednatel „Akceptační protokol o odstranění vad bez výhrad“ a akceptační řízení končí. V případě, že Objednatel v rámci ověření zjistí, že některé vady nebyly dosud řádně odstraněny, podepíše „Protokol o odstranění vad s výhradou“ a identifikuje dosud neodstraněné vady. Zhotovitel je následně povinen odstranit identifikované vady ve lhůtě 5 (pěti) pracovních dnů ode dne doručení Protokolu o odstranění vad s výhradou. Dále postupují Smluvní strany opakovaně podle tohoto bodu Smlouvy.
- i) Podepsáním „Akceptačního protokolu o odstranění vad bez výhrad“ akceptační řízení k dané Funkční součásti nebo řešení Díla končí.

#### **B) Neakceptováno**

- j) Pokud bude v rámci akceptačního testu identifikována alespoň 1 vada kategorie A nebo alespoň 11 vad kategorie B nebo alespoň 31 vad kategorie C, je Objednatel oprávněn posuzovanou funkční součástí nebo řešením Díla neakceptovat. V takovém případě Objednatel ve lhůtě 15 (patnácti) pracovních dnů ode dne provedení (posledního) akceptačního testu uvede na Akceptačním protokolu „Neakceptováno“, Akceptační protokol nepodepíše, a přiloží seznam identifikovaných vad v rámci akceptačního testu (dále jako „Seznam identifikovaných vad“).
- k) Zhotovitel je povinen odstranit identifikované vady ve lhůtě 15 (patnácti) pracovních dnů ode dne doručení Akceptačního protokolu se seznamem identifikovaných vad a vyzvat v uvedené lhůtě Objednatele k opakovanému provedení těchto akceptačních testů funkčních součástí nebo řešení Díla, které vykazovaly při předchozím testování chyby.
- l) Objednatel provede za nezbytné součinnosti Zhotovitele ve lhůtě 15 (patnácti) pracovních dnů ode dne doručení výzvy Zhotovitele znovu příslušné akceptační testy upravených funkčních součástí nebo řešení Díla.
- m) Akceptační procedura dále probíhá shodně jako postup akceptační procedury s výsledkem Akceptováno.

#### **9.7.3. Akceptační řízení migrace datové báze**

- a) Před samotným zahájením akceptačního řízení Objednatelem projde migrace datové báze procesem verifikace a dílčích akceptací, které pokryjí migraci dílčích databází rejstříků a informačních systémů Objednatele.
- b) Zhotovitel je povinen nejpozději 15 (patnáct) pracovních dnů před příslušným akceptačním milníkem předložit Objednateli seznam všech dílčích akceptací migrace datové báze (dále jako „Seznam dílčích akceptací“) vztahujících se k příslušnému akceptačnímu milníku. Objednatel ověří správnost Seznamu dílčích akceptací ve lhůtě 15 (patnácti) pracovních dnů ode dne jeho předání Zhotovitelem.
- c) Pokud Seznam dílčích akceptací neobsahuje žádnou vadu (tj. odpovídá podmínkám Smlouvy), Objednatel podepíše ve lhůtě 15 dnů Akceptační protokol. Za vadu je typicky považováno např. uvedení proběhlé elektronické akceptace bez výhrad v Seznamu dílčích akceptací, ačkoliv elektronická akceptace nebyla provedena (ukončena) bez výhrad.

- d) Akceptační procedura dále opakovaně probíhá do té doby, než jsou všechny migrace dílčích databází rejstříků a informačních systémů Objednatele akceptovány bez výhrad.

#### 9.7.4. Akceptační řízení číselníků

- a) Akceptační řízení číselníků proběhne víceřadově. V první fázi schvalování Zhotovitel předloží analýzu a návrh úprav stávajících číselníků a analýzu a návrh nových číselníků, které budou integrální součástí eEdu-I. Analýza a návrh budou předloženy a následně akceptovány jako dokumentační výstup podle bodu 9.7.1 Smlouvy.
- b) Akceptační řízení číselníků dále proběhne jako součást akceptace funkčních součástí Díla. Součástí akceptace bude ověření souladu číselníků s návrhem číselníků podle bodu 9.7.4, písm. a) a plné funkčnosti zpracovaných číselníků v souladu s akceptačním postupem podle bodu 9.7.2.

#### 9.7.5. Akceptační řízení Počátečního školení

- a) Zhotovitel je povinen 30 (třicet) dnů před začátkem jednotlivého školení předložit Objednateli k dílčí akceptaci v elektronické formě (v editovatelném formátu) následující dokumenty:
- rozsah a popis kurzu;
  - učební texty a/nebo prezentace (ve formátu umožňujícím hypertextové prohledávání),
  - návrh evaluačních dotazníků vytvořený na základě požadavků Objednatele – požadavky na evaluační dotazníky budou Objednatelem předány nejméně 30 (třicet) pracovních dnů před předáním evaluačních dotazníků Objednateli k akceptaci.
- b) Objednatel je povinen do 15 dnů od předložení podkladů podle bodu a) provést akceptační řízení (schválení) rozsahu a obsahu předložených podkladů. V případě, že budou Objednatelem vzneseny připomínky k obsahu nebo rozsahu předložených podkladů, Zhotovitel je povinen do 10 pracovních dnů upravit předložené podklady podle připomínek Objednatele. Objednatel je pak povinen do 5 pracovních dnů provést akceptační řízení předložených (opravených) podkladů. V případě, že Objednatel vznesne opětovně připomínky, běží opět 10denní lhůta pro úpravu předložených podkladů, po které bude následovat 5denní akceptační řízení ze strany Objednatele.
- c) Objednatel je oprávněn provést (bez předchozího ohlášení) kontrolu probíhajícího kurzu / školení.
- d) Zhotovitel je povinen do 10 (deseti) dnů po skončení jednotlivého školení předložit Objednateli k dílčí akceptaci v listinné i elektronické formě (na CD/DVD) následující dokumenty:
- učební texty a/nebo prezentace (ve formátu umožňujícím hypertextové prohledávání);
  - potvrzení o vydání osvědčení úspěšným absolventům kurzu (jmenný seznam s podpisem stvrzujícím převzetí osvědčení);
  - originály prezenčních listin účastníků realizovaných kurzů;
  - zpětnou vazbu účastníků kurzu vyslaných na kurz Objednatelem formou evaluačních dotazníků;
  - kopie osvědčení o absolvování kurzu a seznam absolventů shodný se seznamem účastníků na prezenční listině; osvědčení musí nést znaky k identifikaci účastníka;
  - návrh Akceptačního protokolu.

- e) Dílčí akceptace proběhnou do 10 pracovních dnů od skončení každého kurzu. Dílčí akceptace je podmíněna dodržením stanoveného rozsahu, obsahu a kvality školení podle schválených školících materiálů. Dílčí akceptace je dále podmíněna analýzou výstupů evaluačních dotazníků ze strany Objednatele – jestliže evaluační dotazníky prokáží nesplnění účelu školení, Zhotovitel zajistí opakování takového dílčího školení. Po opakovaném školení proběhne opakovaná dílčí akceptace.
  - f) V případě, že jsou údaje obsažené v Akceptačním protokolu včetně příloh správné a úplné, Objednatel Akceptační protokol ve lhůtě 15 (patnácti) pracovních dnů podepíše a předá ho Zhotoviteli.
  - g) V případě, že nejsou údaje obsažené v Akceptačním protokolu včetně příloh správné a úplné, je Objednatel oprávněn Akceptační protokol nepodepsat a oznámit Zhotoviteli vady Akceptačního protokolu. Zhotovitel je povinen vady identifikované Objednatelem odstranit a zaslat Objednateli upravený Akceptační protokol ve lhůtě do 5 (pěti) pracovních dnů ode dne jeho doručení od Objednatele.
  - h) Objednatel a Zhotovitel následně postupují opakovaně podle předchozích bodů této Smlouvy, a to až do doby, dokud není Akceptační protokol podepsán Objednatelem.
- 9.8 Průběh akceptačního řízení nemá vliv na závazné termíny doby plnění uvedené v bodě 6.1.1. této smlouvy.

## 10. DALŠÍ PRÁVA A POVINNOSTI SMLUVNÍCH STRAN

- 10.1. Objednatel se zavazuje zaplatit Zhotoviteli za řádně a včas provedené Dílo v souladu se všemi podmínkami Smlouvy sjednanou cenu dle Smlouvy.
- 10.2. Zhotovitel se dále zavazuje:
- 10.2.1. poskytovat řádně a včas plnění dle Smlouvy bez faktických a právních vad;
  - 10.2.2. postupovat při realizaci plnění s odbornou péčí, podle nejlepších znalostí a schopností, sledovat a chránit oprávněné zájmy Objednatele a postupovat v souladu s jeho pokyny a interními předpisy souvisejícími s plněním (či jeho dílčích částí), které Objednatel Zhotoviteli poskytne, nebo s pokyny jím pověřených osob;
  - 10.2.3. bez zbytečného odkladu oznámit Objednateli veškeré skutečnosti, které mohou mít vliv na povahu nebo na podmínky poskytování plnění. Zejména je povinen neprodleně písemně oznámit Objednateli významné změny svého majetkoprávního postavení, jako je např. přeměna společnosti, snížení základního kapitálu, vstup do likvidace, úpadek či prohlášení konkurzu;
  - 10.2.4. informovat bezodkladně Objednatele o jakýchkoliv zjištěných překážkách majících vliv na plnění dle Smlouvy, byť by za ně Zhotovitel neodpovídal, o vznesených požadavcích orgánů státního dozoru a o uplatněných nárocích třetích osob, které by mohly plnění ovlivnit;
  - 10.2.5. poskytnout Objednateli veškerou nezbytnou součinnost k naplnění účelu Smlouvy;
  - 10.2.6. na žádost Objednatele spolupracovat či poskytnout maximální součinnost dalším osobám určeným Objednatelem; pokud Smlouva nestanoví lhůtu pro poskytnutí součinnosti v daném případě, je Zhotovitel povinen poskytovat součinnost průběžně dle potřeb projektu a/nebo ve lhůtě stanovené Objednatelem v písemné výzvě;
  - 10.2.7. dodržovat provozní řád v místě plnění a provádět svoje činnosti tak, aby nebyl v nadbytečném rozsahu omezen provoz na pracovištích Objednatele. Zhotovitel zajistí, aby všechny osoby, které se na jeho straně podílí na realizaci plnění a které budou přítomny v prostorách Objednatele, dodržovaly všechny bezpečnostní a provozní předpisy tak, jak s nimi byly seznámeny Objednatelem;
  - 10.2.8. informovat Objednatele na jeho žádost o průběhu realizace plnění a akceptovat jeho doplňující pokyny a připomínky k realizaci plnění;
  - 10.2.9. použít veškeré podklady předané mu Objednatelem pouze pro účely Smlouvy a zabezpečit jejich řádné vrácení Objednateli, bude-li to objektivně možné vzhledem k jejich povaze a způsobu použití; Zhotovitel je povinen uvedené podklady vrátit Objednateli do jednoho měsíce ode dne skončení účinnosti Smlouvy nebo v případě dřívější výzvy Objednatele do

čtrnácti dnů ode dne doručení takové výzvy;

- 10.2.10. zabezpečit účast členů realizačního týmu Zhotovitele či jím určených osob na pracovních schůzkách dle požadavků Objednatele, Zhotovitel je zejména povinen účastnit se na základě výzvy Objednatele pravidelných jednání projektového týmu Objednatele, o místě a času jednání projektového týmu informuje Objednatel Zhotovitele vždy alespoň tři pracovní dny před termínem jednání.

Zhotovitel se zavazuje zejména, avšak nikoliv výlučně:

- 10.2.11. uchovávat veškerou dokumentaci související s realizací projektu včetně účetních dokladů minimálně do konce roku 2032 Pokud je v českých právních předpisech stanovena lhůta delší, musí ji Zhotovitel použít.

- 10.2.12. minimálně do konce roku 2032 poskytovat požadované informace a dokumentaci související s realizací projektu zaměstnancům nebo zmocněncům pověřených orgánů (MF ČR, Nejvyššího kontrolního úřadu, příslušného orgánu finanční správy a dalších oprávněných orgánů státní správy) a je povinen vytvořit výše uvedeným osobám podmínky k provedení kontroly vztahující se k realizaci projektu a poskytnout jim při provádění kontroly součinnost.

10.3. Objednatel se dále zavazuje:

- 10.3.1. poskytovat Zhotoviteli úplné, pravdivé a včasné informace potřebné k řádnému a včasnému Plnění;

- 10.3.2. zabezpečit pro pracovníky Zhotovitele přístup do určených objektů Objednatele za účelem řádného a včasného plnění Smlouvy;

- 10.3.3. zabezpečit účast pracovníků Objednatele či jím určených osob na pracovních schůzkách;

- 10.3.4. poskytnout Zhotoviteli součinnost potřebnou k řádné a včasné realizaci plnění, kterou je po něm Zhotovitel jako osoba, která disponuje kapacitami a odbornými znalostmi, které jsou nezbytné pro realizaci plnění s odbornou péčí, oprávněna požadovat;

10.4. Objednatel je rovněž oprávněn spolupracovat při provádění dohledu nad stavem provádění Plnění s vybranou, nezávislou, odborně erudovanou třetí osobou vykonávající dohled nad projektem pro zajištění odborné garance na straně Objednatele. Zhotovitel je povinen plně respektovat postavení takové třetí osoby, spolupracovat s ní a poskytnout jí maximální součinnost dle pokynů Objednatele.

10.5. Zhotovitel se zavazuje po celou dobu trvání účinnosti Smlouvy dodržovat ve smyslu ust. § 8 vyhlášky Národního bezpečnostního úřadu č. 82/2018 Sb., o bezpečnostních opatřeních, kybernetických bezpečnostních incidentech, reaktivních opatřeních, náležitostech podání v oblasti kybernetické bezpečnosti a likvidaci dat (vyhláška o kybernetické bezpečnosti) následující povinnosti:

- a) zavazuje se dodržovat zásady bezpečnosti informací souvisejících s plněním Smlouvy stanovené Smlouvou a relevantními právními předpisy;
- b) zavazuje se dodržovat zásady bezpečnosti informací souvisejících s plněním Smlouvy stanovené výslovně Objednatelem v písemné formě;
- c) zavazuje se poskytovat Objednateli na písemnou výzvu součinnost při plnění jeho povinností dle zákona č. 181/2014 Sb., o kybernetické bezpečnosti, ve znění pozdějších předpisů a dle jeho prováděcích předpisů včetně provádění příslušných preventivních aktivit;
- d) zavazuje se poskytovat Objednateli na písemnou výzvu součinnost při plnění jeho povinností vyplývajících z rozhodnutí orgánů veřejné správy vykonávajících působnost na úseku kybernetické bezpečnosti;
- e) zavazuje se zajistit dodržování veškerých bezpečnostních opatření v souladu se zákonem č. 181/2014 Sb. a v rámci Objednatelem schválené Bezpečnostní politiky ICT MŠMT;
- f) zavazuje se podrobit kdykoliv kontrolní činnosti Objednatele za účelem ověření dodržování bezpečnostních opatření stanovených interními předpisy Objednatele;
- g) zavazuje se odstranit ve lhůtě stanovené Objednatelem nedostatky zjištěné při kontrolní činnosti dle bodu f).



## 11. PODDODAVATELÉ, REALIZAČNÍ TÝM A OPRÁVNĚNÉ OSOBY

### 11.1. Poddodavatelé

- 11.1.1. Zhotovitel se zavazuje Plnění provést sám, nebo s využitím poddodavatelů, ať už právnických nebo fyzických osob, uvedených spolu s rozsahem jejich plnění v příloze č. 4 Smlouvy. Zhotovitel je povinen písemně informovat Objednatele o všech svých poddodavatelích (včetně jejich identifikačních a kontaktních údajů a o tom, které služby a v jakém rozsahu pro něj v rámci plnění každý z poddodavatelů poskytuje).
- 11.1.2. Zhotovitel je oprávněn změnit poddodavatele, pomocí něhož prokázal část splnění kvalifikace v rámci zadávacího řízení VZ, na základě něhož byla uzavřena Smlouva, jen z vážných objektivních důvodů a s předchozím písemným souhlasem Objednatele, přičemž nový poddodavatel musí disponovat kvalifikací ve stejném či větším rozsahu, který původní poddodavatel prokázal za Zhotovitele. Objednatel nesmí souhlas se změnou poddodavatele bez objektivních důvodů odmítnout, pokud mu budou příslušné doklady ve stanovené lhůtě předloženy.
- 11.1.3. Zhotovitel je povinen informovat Objednatele o oprávněné změně poddodavatele, a to nejpozději do 7 (sedmi) dnů ode dne, kdy Zhotovitel vstoupil s poddodavatelem ve smluvní vztah či ode dne, kdy nastala změna. Tím není dotčena povinnost Zhotovitele dle ust. § 105 ZZVZ.
- 11.1.4. Zadání provedení části Plnění poddodavateli Zhotovitelem nezbujuje Zhotovitele jeho výlučné odpovědnosti za řádné provedení plnění vůči Objednateli. Zhotovitel odpovídá Objednateli za Plnění (či jeho část), které svěřil poddodavateli, ve stejném rozsahu, jako by jej poskytoval sám.

### 11.2. Realizační tým

- 11.2.1. Zhotovitel určí k poskytování plnění techniky realizačního týmu, prostřednictvím kterých prokázal technické kvalifikační předpoklady pro plnění VZ (dále jen „Realizační tým“). Jména techniků Realizačního týmu jsou uvedena v příloze č. 3 Smlouvy.
- 11.2.2. Zhotovitel se zavazuje zabezpečovat Plnění zejména prostřednictvím techniků Realizačního týmu. V případě změny technika Realizačního týmu je Zhotovitel povinen vyžádat si předchozí písemný souhlas Objednatele, tento souhlas je oprávněna vydat oprávněná osoba Objednatele ve věcech smluvních. Nový technik Realizačního týmu musí splňovat příslušné požadavky na kvalifikaci stanovené v ZD, což je Zhotovitel povinen Objednateli doložit odpovídajícími dokumenty.
- 11.2.3. Současně si Objednatel vyhrazuje právo požádat o výměnu technika Realizačního týmu pro opakovanou nespokojenost s kvalitou jím odváděné práce nebo pro nedostatečnou komunikaci s Objednatelem. Nový technik Realizačního týmu musí splňovat příslušné požadavky na kvalifikaci stanovené v ZD, což je Zhotovitel povinen Objednateli doložit odpovídajícími dokumenty. Veškeré případné náklady související s výměnou technika Realizačního týmu nese výlučně Zhotovitel. Objednatel je oprávněn požádat o změnu technika Realizačního týmu za podmínky, že již nejméně dvakrát v minulosti doručil Zhotoviteli písemnou výtku týkající se nespokojenosti s kvalitou odváděné práce nebo nedostatečné komunikace daného technika Realizačního týmu. Právo rozhodnout o nedostatečné kvalitě odváděné práce nebo nedostatečné komunikaci daného technika Realizačního týmu má výlučně Objednatel.
- 11.2.4. Pro případ jakékoliv změny techniků Realizačního týmu se Strany dohodly, že není potřeba uzavírat tomu odpovídající dodatek Smlouvy a taková změna je účinná dnem doručení písemného souhlasu Objednatele Zhotoviteli.

### 11.3. Oprávněné osoby, kontaktní osoby

- 11.3.1. Uzavřít Smlouvu, uzavírat dodatky Smlouvy a ukončovat Smlouvu prostřednictvím dohody, výpovědi nebo odstoupení od Smlouvy mohou výhradně oprávnění zástupci smluvních stran. Za oprávněné zástupce Stran se považují pro účely této Smlouvy osoby, které mohou podle obecných právních předpisů jednat samostatně nebo společně s další osobou za Stranu (typicky příslušný ředitel na straně Objednatele nebo jednatel/člen představenstva na straně Zhotovitele).

11.3.2. Každá ze Stran dále určuje oprávněnou osobu pro účely Smlouvy. Oprávněná osoba vystupuje jako zástupce Strany v případech právního jednání souvisejícího se Smlouvou s výjimkou případů stanovených v bodě 11.3.1 Smlouvy. Oprávněná osoba je zejména oprávněna podávat a přijímat informace o průběhu Plnění, vést s druhou Stranou jednání obchodního charakteru, jednat v rámci akceptačního řízení při předávání a převzetí Plnění dle čl. 9. Smlouvy, zejména podepisovat příslušné Akceptační protokoly, přehledy a předávací protokoly dle Smlouvy, jednat v rámci změnového řízení dle Smlouvy, objednávat Služby rozvoje, Služby počáteční školení či Služby průběžného školení, reklamovat vady Plnění a uplatňovat záruky. Strany určují pro účely Smlouvy následující oprávněné osoby:

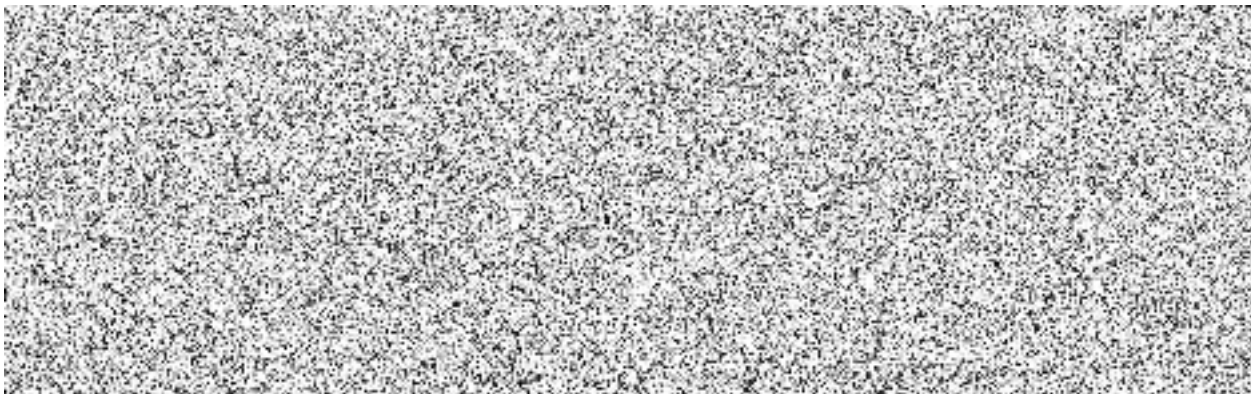
a) za Objednatele:



b) za Zhotovitele:



11.3.3. Každá ze Stran dále určuje kontaktní osobu pro účely Smlouvy. Kontaktní osoba je určena zejména ke komunikaci mezi Stranami a řešení každodenních otázek spojených s realizací projektu. Kontaktní osoba není oprávněna k právnímu jednání vyhrazenému oprávněnému zástupci v bodu 11.3.1. Smlouvy nebo oprávněné osobě v bodu 11.3.2 Smlouvy. Strany určují pro účely Smlouvy následující kontaktní osoby:



11.3.4. Každá ze Stran má právo změnit jí určenou oprávněnou osobu nebo kontaktní osobu, musí však o každé změně vyrozumět písemně druhou Stranu. Změna oprávněné osoby nebo kontaktní osoby je vůči druhé straně účinná okamžikem, kdy o ní byla písemně vyrozuměna.

## 12. VLASTNICKÉ PRÁVO, NEBEZPEČÍ ŠKODY NA VĚCI A PRÁVO UŽITÍ

- 12.1. Zhotovitel prohlašuje, že vlastnické právo a nebezpečí škody na věci k jednotlivým částem Díla přechází na Objednatele dnem jejich akceptace dle článku 9.7 Smlouvy, vlastnické právo a nebezpečí škody na věci k Dílu jako celku přechází na objednatel dle článku 13.7 Smlouvy.
- 12.2. Vzhledem k tomu, že součástí plnění je i plnění, které může naplňovat znaky autorského díla ve smyslu zákona č. 121/2000 Sb., Zákona o právu autorském, o právech souvisejících s právem autorským a o změně některých zákonů (dále jen „AZ“), jsou k těmto částem plnění poskytována příslušná oprávnění za podmínek sjednaných dále v tomto článku Smlouvy, resp. Objednatel je oprávněn veškeré součásti Plnění považované za autorské dílo ve smyslu AZ (dále jen „Autorské dílo“ či „Autorská díla“) užívat dle níže uvedených podmínek.
- 12.3. Objednatel je oprávněn Autorské dílo užívat dle níže uvedených licenčních podmínek (dále jen „Licence“), a to od okamžiku účinnosti poskytnutí Licence, přičemž Zhotovitel poskytuje Objednateli Licenci s účinností, která nastává okamžikem převzetí Plnění či jeho části, jehož je Autorské dílo součástí. Licence je udělena k užití Autorského díla Objednatel k jakémukoliv účelu a v rozsahu, v jakém Objednatel uzná za nezbytné, vhodné či přiměřené. Platí přitom následující:
- a) Licence je poskytována jako nevýhradní (je-li Autorským dílem počítačový program, vztahuje se Licence ve stejném rozsahu na Autorské dílo ve strojovém i zdrojovém kódu, jakož i na koncepční přípravné materiály);

- b) Licence je neomezená, tj. bez časového, územního a množstevního omezení a pro všechny způsoby užití;
- c) Licence je poskytnuta za účelem splnění účelu Smlouvy;
- d) Objednatel je oprávněn výsledky činnosti (Autorská díla) užít v původní nebo jinou osobou zpracované či jinak změněné podobě, samostatně nebo v souboru anebo ve spojení s jiným dílem či prvky;
- e) Licence je bez jakéhokoliv dalšího svolení Zhotovitele poskytnuta Objednateli s právem poskytnutí podlicence třetí osobě;
- f) Licence je bez jakéhokoliv dalšího svolení Zhotovitele poskytnuta Objednateli s právem jejího postoupení (převodu) jakékoliv třetí osobě;
- g) Licence se vztahuje automaticky i na všechny nové verze, úpravy a překlady příslušných Autorských děl;
- h) Zhotovitel společně s Licencí poskytuje Objednateli právo provádět jakékoliv modifikace, úpravy, změny Autorského díla a dle svého uvážení do něj zasahovat, zpracovávat ho do dalších Autorských děl, zařazovat ho do děl souborných či do databází apod., a to i prostřednictvím třetích osob;
- i) licenční poplatek za výše uvedená oprávnění k příslušným Autorským dílům je zahrnut v ceně za provedení Plnění s přihlédnutím k účelu licence a způsobu a okolnostem užití Autorských děl a k územnímu a časovému a množstevnímu rozsahu Licence.

12.4. V souvislosti s poskytnutými oprávněními dle bodu 12.3 Smlouvy je Zhotovitel povinen nejpozději v rámci předání příslušné části plnění předat Objednateli úplný, plně komentovaný a aktuální zdrojový kód každé jednotlivé části Autorského díla, která je počítačovým programem, a která je Objednateli poskytována na základě Plnění dle Smlouvy. Zdrojový kód musí být spustitelný v prostředí Objednatele a zaručující možnost ověření, že je kompletní a ve správné verzi, tzn. umožňující kompilaci, instalaci, spuštění a ověření funkcionality, a to včetně podrobné dokumentace zdrojového kódu a popisu způsobu kompilace, instalace a spuštění zdrojových kódů tak, aby Objednatel mohl takové ověření provést. Zdrojový kód včetně popisu bude Objednateli Zhotovitelem předán na nepřepisovatelném technickém nosiči dat s viditelně označeným názvem „Zdrojový kód“ a označením počítačového programu či jeho části, označením jeho verze a dne předání zdrojového kódu. O předání technického nosiče dat bude oběma Stranami sepsán a podepsán písemný předávací protokol.

12.5. Povinnost Zhotovitele uvedená v bodu 12.4 Smlouvy se použije i pro jakékoliv opravy, změny, doplnění, upgrade nebo update zdrojového kódu každé jednotlivé části Autorského díla, která je počítačovým programem, k nimž dojde při plnění Smlouvy nebo v rámci záručních oprav (dále jen „Změna zdrojového kódu“). Dokumentace Změny zdrojového kódu musí obsahovat podrobný popis a komentář každého zásahu do zdrojového kódu.

12.6. Objednatel je oprávněn předaný zdrojový kód podle čl. 12.4. a 12.5. dále neomezeně využívat, provádět jakékoliv jeho modifikace, úpravy, změny a rozvoj a dle svého uvážení do něj zasahovat, zpracovávat ho do dalších autorských děl, zařazovat ho do děl souborných či do databází apod., a to i prostřednictvím třetích osob. Předaný zdrojový kód podle čl. 12.4. a 12.5. nesmí být zatížen právy třetích stran, které by znemožňovaly provádění zde uvedených úprav.

12.7. Součástí Díla se může stát i tzv. open source software, a to pouze za podmínky, že nebude vytvářet jakékoliv bariéry nebo omezení pro jeho využití, nebo činit Zadavatele jakkoli závislým na konkrétním produktu nebo službě od určitého poskytovatele (tj. zamezení vendor lock-in) a bude naplňovat podmínky uvedené v bodech 12.3 až 12.6 výše. Při použití open source v dodaném Díle musí Zhotovitel uvést pod jakými licenčními ujednáními je ta která část open source tvůrcem open source zajištěna, v jakém vztahu je s českým právním řádem a jaké omezení a bariéry stanoví. Současně je Zhotovitel povinen zajistit, že právo Objednatele takový open source software užít (např. licence) a způsob jeho použití nesmí zatížit zdrojový kód jakékoliv části Plnění dle Smlouvy povinností jeho zveřejnění jakékoliv třetí straně.

Součástí Díla se může stát i software třetích stran, a to pouze za splnění následujících podmínek:

jedná se o software, u kterého Zhotovitel poskytne s ohledem na jeho (i) marginální význam, (ii) nekomplikovanou propojitelnost či (iii) oddělitelnost a nahraditelnost v rámci plnění bez nutnosti vynakládání výraznějších prostředků (typicky například knihovny pro konverzi dokumentů pdf, xls, doc; OCR; vytěžování dokumentů apod.) písemnou garanci, že další rozvoj plnění jinou osobou než Zhotovitelem je možné provádět bez toho, aby tím byla dotčena práva autorů takového software, neboť nebude nutné zasahovat do zdrojových kódů takového software anebo proto, že bude možné a bez vyšších než zanedbatelných nákladů na straně Objednatele takový software kdykoli jednoduše nahradit jiným, poskytujícím minimálně stejnou úroveň služeb/funkcí.

- 12.8. Udělení veškerých práv uvedených v tomto článku Smlouvy nelze ze strany Zhotovitele vypovědět a na jejich udělení nemá vliv ukončení účinnosti Smlouvy, pokud nastalo po okamžiku rozhodném pro udělení toho kterého práva.
- 12.9. Zhotovitel prohlašuje, že veškeré jím dodané plnění bude prosté právních vad a zavazuje se Objednateli nahradit škodu v plné výši Objednatele v případě, že třetí osoba úspěšně uplatní autorskoprávní nebo jiný nárok plynoucí z právní vady poskytnutého Plnění. V případě, že by nárok třetí osoby vznikl v souvislosti s Plněním Zhotovitelem, bez ohledu na jeho oprávněnost, vedl k dočasnému či trvalému soudnímu zákazu či omezení užívání Plnění či jeho části, zavazuje se Zhotovitel zajistit náhradní řešení a minimalizovat dopady takovéto situace, a to bez dopadu na cenu Plnění sjednanou dle Smlouvy, přičemž současně nebudou dotčeny ani nároky Objednatele na náhradu škody.
- 12.10. S nositeli chráněných práv duševního vlastnictví vzniklých v souvislosti s realizací Díla a/nebo s poskytováním Služeb dle Smlouvy je Zhotovitel povinen vždy smluvně či jinak zajistit možnost nakládání s těmito právy Objednatelem v rozsahu definovaném tímto článkem Smlouvy.
- 12.11. Zhotovitel podpisem Smlouvy výslovně prohlašuje, že odměna za veškerá oprávnění poskytnutá Objednateli dle tohoto článku Smlouvy je již zahrnuta v ceně za poskytování Plnění dle Smlouvy.

### **13. ODPOVĚDNOST ZA ŠKODU, ODPOVĚDNOST ZA VADY A ZÁRUKA**

- 13.1. Strany se zavazují k vyvinutí maximálního úsilí k předcházení škodám a k minimalizaci vzniklých škod. Smluvní strany nesou odpovědnost za škodu dle platných právních předpisů a Smlouvy.
- 13.2. Žádná ze Smluvních stran není odpovědná za škodu vzniklou porušením povinnosti ze Smlouvy, prokáže-li, že jí ve splnění povinnosti ze Smlouvy dočasně nebo trvale zabránila mimořádná nepředvídatelná a nepřekonatelná překážka vzniklá nezávisle na její vůli. Překážka vzniklá ze škůdcových vnitřních poměrů nebo vzniklá až v době, kdy byl škůdce s plněním povinnosti ze Smlouvy v prodlení, ani překážka, kterou byl škůdce podle Smlouvy povinen překonat, ho však povinnosti k náhradě nezproští. Smluvní strany se zavazují upozornit druhou stranu bez zbytečného odkladu na vzniklé překážky bránící řádnému plnění Smlouvy a dále se zavazují k vyvinutí maximálního úsilí k jejich odvrácení a překonání.
- 13.3. Škoda se hradí v penězích, nebo, je-li to možné nebo účelné, uvedením do předešlého stavu podle volby poškozené Smluvní strany v konkrétním případě.
- 13.4. Zhotovitel se zavazuje, že bude mít po celou dobu účinnosti Smlouvy sjednanou pojistnou smlouvu, jejímž předmětem je pojištění odpovědnosti za škodu způsobenou Zhotovitelem Objednateli či třetí osobě s limitem pojistného plnění minimálně ve výši odpovídající celkové ceně za provedení Díla vč. DPH uvedené v bodu 8.1.1 výše. Zhotovitel je povinen předat kopii pojistného certifikátu (pojistné smlouvy) Objednateli před podpisem Smlouvy a dále kdykoliv na vyžádání Objednatele, a to bez zbytečného odkladu, nejpozději však do 5 (slovy: pěti) pracovních dnů od doručení písemné žádosti Objednatele. Pokud Zhotovitel pojistnou smlouvu nepředloží za podmínek tohoto ustanovení Smlouvy, může Objednatel od Smlouvy odstoupit, případně Zhotoviteli stanovit 30denní dodatečnou lhůtu k předložení pojistné Smlouvy. Pokud ani v této dodatečné lhůtě Zhotovitel pojistnou smlouvu nepředloží, Objednatel od Smlouvy odstoupí.
- 13.5. Zhotovitel je povinen k náhradě škody bez ohledu na to, zda je škoda kryta pojištěním. Škoda může být, byť částečně, uhrazena pojišťovnou dle sjednaného pojištění odpovědnosti za škodu.
- 13.6. Zhotovitel přebírá závazek a odpovědnost za vady Díla, jež bude mít Dílo (či jeho dílčí část) v době jeho převzetí Objednatelem a dále za vady, které se na Díle (či jeho dílčí části) vyskytnou v průběhu záruční doby. Zhotovitel v souvislosti s odpovědností za vady Díla poskytuje Objednateli níže

specifikovanou záruku.

- 13.7. Zhotovitel poskytuje Objednateli ve smyslu ust. § 2619 OZ záruku za jakost na to, že předané Dílo bude mít vlastnosti stanovené Smlouvou, bude plně funkční a způsobilé pro použití ke smlouvenému účelu a bude bez jakýchkoliv nedodělků či vad. Záruka se vztahuje na všechny části Díla včetně jeho příslušenství a pokrývá všechny jeho součásti, včetně produktů třetích stran, které byly využity při realizaci Díla. Záruční doba počíná běžet ode dne předání a převzetí Díla jako celku Objednatel, za což se považuje „Kompletní akceptace Díla“ Objednatel, záruční doba je 5 (pět) let.
- 13.8. Zhotovitel odpovídá za jakoukoliv vadu Díla, jež se vyskytne v době trvání záruky, pokud není způsobena zaviněním Objednatele z důvodu porušení jeho povinností. Záruční doba neběží po dobu, po kterou Objednatel nemůže užívat Dílo nebo jeho část.
- 13.9. Zhotovitel je povinen poskytovat plnění v nejvyšší dostupné kvalitě a odpovídá za to, že případné vady plnění řádně odstraní, případně nahradí plněním bezvadným, v souladu se Smlouvou.
- 13.10. Jakékoliv vady Díla (či jeho části), které vzniknou v záruční době, je Zhotovitel povinen odstranit na své náklady, a to nejpozději do 30 dnů od okamžiku písemně doručeného požadavku Objednatele na odstranění vady Díla. Tím nejsou současně nijak dotčeny povinnosti Zhotovitele stanovené v bodě 5.8.7 Smlouvy o poskytování servisních služeb rozvoje eEdu-l.

#### 14. SANKČNÍ UJEDNÁNÍ

- 14.1. Strany se dohodly na smluvních sankcích stanovených v následujících odstavcích tohoto článku Smlouvy.
- 14.2. V případě prodlení Zhotovitele s provedením Díla jako celku v termínu stanoveném dle Smlouvy pro akceptační milník Kompletní akceptace Díla Smlouvy, vzniká Objednateli nárok na smluvní sankci ve výši 25.000,- Kč (slovy: dvacet pět tisíc korun českých) za každý i započatý den prodlení.
- 14.3. V případě prodlení Zhotovitele s provedením jakékoliv části Díla spadající do určitého akceptačního milníku v termínu stanoveném pro akceptační milník, vzniká Objednateli nárok na smluvní sankci ve výši 10.000,- Kč (slovy: deset tisíc korun českých) za každý i započatý den prodlení a každý jednotlivý případ. Tato smluvní sankce se nevztahuje na případ akceptačního milníku Kompletní akceptace Díla.
- 14.4. V případě prodlení Zhotovitele s provedením jakékoliv části Díla v termínu stanoveném pro tuto část Díla ve Smlouvě včetně příloh nebo v akceptované Detailní analýze nebo v ní předpokládaném akceptovaném dokumentu či v akceptovaném DNI, vzniká Objednateli nárok na smluvní sankci ve výši 5.000,- Kč (slovy: pět tisíc korun českých) za každý i započatý den prodlení a každý jednotlivý případ, nebyla-li již uplatněna smluvní sankce pro prodlení s tímž plněním dle bodu 14.2 nebo 14.3 Smlouvy.
- 14.5. V případě prodlení Zhotovitele s dodávkou Počátečního školení vzniká Objednateli nárok na smluvní sankci ve výši 5.000,- Kč (slovy: pět tisíc korun českých), a to za každý i započatý den prodlení.
- 14.6. V případě prodlení Zhotovitele s odstraněním vad či nedodělků plnění akceptovaného s výhradou v termínech dle Smlouvy, vzniká Objednateli nárok na smluvní sankci ve výši 5.000,- Kč (slovy: pět tisíc korun českých) za každý i započatý den prodlení a každou jednotlivou vadu.
- 14.7. V případě porušení povinnosti Zhotovitele udržovat v platnosti a účinnosti po celou dobu účinnosti Smlouvy pojistnou smlouvu dle bodu 13.4 Smlouvy, vzniká Objednateli nárok na smluvní sankci ve výši 100.000,- Kč (slovy: sto tisíc korun českých) za každý i započatý měsíc, v němž nebude mít uzavřenou pojistnou smlouvu se stanovenými parametry.
- 14.8. V případě, že Zhotovitel poruší jakoukoliv povinnost dle bodu 11.1 Smlouvy, vzniká Objednateli nárok na smluvní sankci ve výši 25.000,- Kč (slovy: dvacet pět tisíc korun českých) za každé jednotlivé porušení povinnosti.
- 14.9. V případě, že Zhotovitel poruší jakoukoliv povinnost dle bodu 11.2 Smlouvy, vzniká Objednateli nárok na smluvní sankci ve výši 25.000,- Kč (slovy: dvacet pět tisíc korun českých) za každé jednotlivé porušení povinnosti.
- 14.10. V případě, že Zhotovitel poruší jakoukoliv povinnost dle čl. 15 Smlouvy, vzniká Objednateli nárok na

smluvní sankci ve výši 250.000,- Kč (slovy: dvě stě padesát tisíc korun českých) za každé jednotlivé porušení povinnosti.

- 14.11. V případě prodlení Zhotovitele se splněním jakékoliv povinnosti dle bodu 16.11 Smlouvy, vzniká Objednateli nárok na smluvní sankci ve výši 25.000,- Kč (slovy: dvacet pět tisíc korun českých) za každý i započatý den prodlení a každý jednotlivý případ.
- 14.12. V případě porušení závazku stanoveného v bodu 10.2.6 Smlouvy vzniká Objednateli vůči Zhotoviteli nárok na smluvní sankci ve výši 10.000,- Kč (slovy: deset tisíc korun českých) za každý i započatý den prodlení s poskytnutím součinnosti a každý jednotlivý případ.
- 14.13. V případě porušení povinnosti Zhotovitele se splněním jakékoliv povinnosti dle bodu 10.4 Smlouvy vzniká Objednateli nárok na smluvní sankci ve výši 100.000,- Kč (slovy: sto tisíc korun českých) za každý jednotlivý případ.
- 14.14. Zhotovitel je povinen Objednateli uhradit jakékoli majetkové a nemajetkové újmy, vzniklé v důsledku toho, že Objednatel nemohl Dílo nebo jeho část užívat řádně a nerušeně. Jestliže se jakékoliv prohlášení Zhotovitele v článku 12 Smlouvy ukáže nepravdivým nebo Zhotovitel poruší jinou povinnost dle článku 12 Smlouvy, jde o podstatné porušení Smlouvy a Objednateli vzniká nárok na smluvní sankci ve výši 500.000,- Kč (slovy: pět set tisíc korun českých) za každé jednotlivé porušení povinnosti. Zaplacením smluvní sankce z důvodu uvedeného v tomto odstavci Smlouvy není dotčeno právo Objednatele na náhradu škody.
- 14.15. V případě, že v záruční době podle bodu 13.7 dojde k výskytu bezpečnostního incidentu zařazeného do kategorií III - velmi významný, nebo II – významný bezpečnostní incident, které jsou stanovené v bodu 2 § 31 vyhlášky č. 82/2018 Sb., o bezpečnostních opatřeních, kybernetických bezpečnostních incidentech, reaktivních opatřeních, náležitostech podání v oblasti kybernetické bezpečnosti a likvidaci dat (vyhláška o kybernetické bezpečnosti), způsobeného z důvodu vady Plnění/Díla nebo technologiemi Zhotovitele použitými při poskytování Plnění, vzniká Objednateli nárok na smluvní sankci ve výši 500.000,- Kč (slovy: pět set tisíc korun českých) za každý jednotlivý případ výskytu bezpečnostního incidentu kategorie III, nebo 250.000,- Kč (slovy: dvě stě padesát tisíc korun českých) za každý jednotlivý případ výskytu bezpečnostního incidentu kategorie II dle tohoto bodu.
- 14.16. Úhrada smluvních sankcí uvedených v bodech 14.2 až 14.15 výše bude realizována formou slevy z ceny předmětu plnění, a to v rámci nejbližšího fakturačního milníku. Pokud by výše sankce přesahovala výši ceny předmětu plnění v rámci daného fakturačního milníku, bude rozdíl mezi sankcí a cenou daného milníku uhrazen prostřednictvím slevy z následujícího fakturačního milníku. V případě, že smluvní sankci není možné na základě popsaného mechanismu uhradit, bude Objednateli zaplácena Zhotovitelem formou pokuty.
- 14.17. Zaplacením smluvní sankce není jakkoliv dotčen nárok Objednatele na náhradu škody; nárok na náhradu škody je Objednatel oprávněn uplatnit vedle smluvní sankce v plné výši. Zaplacením smluvní sankce není dotčeno splnění povinnosti, která je prostřednictvím smluvní sankce zajištěna.
- 14.18. V případě prodlení kterékoliv Strany se zaplacením peněžitě částky vzniká oprávněné straně nárok na úrok z prodlení v zákonné výši počítaný z dlužné částky za každý i započatý den prodlení. Tím není dotčen ani omezen nárok na náhradu vzniklé škody.
- 14.19. Lhůta splatnosti pro placení jiných plateb dle Smlouvy (smluvních sankcí a pokut, úroků z prodlení apod.) činí 21 (dvacet jedna) dní od doručení jejich vyúčtování.

## 15. OCHRANA OSOBNÍCH ÚDAJŮ A DŮVĚRNÝCH INFORMACÍ

- 15.1. Strany jsou si vědomy toho, že v rámci plnění závazků ze Smlouvy:
  - 15.1.1. si mohou vzájemně vědomě nebo opominutím poskytnout informace, které budou považovány za důvěrné (dále jen „Důvěrné informace“);
  - 15.1.2. mohou jejich zaměstnanci a osoby v obdobném postavení získat vědomou činností druhé Strany nebo i jejím opominutím přístup k Důvěrným informacím druhé Strany.
- 15.2. Strany se dohodly, že Důvěrné informace nikomu nesdělí a přijmou taková opatření, která znemožní jejich přístupnost třetím osobám. Ustanovení předchozí věty se nevztahuje na případy, kdy:
  - Strany mají povinnost stanovenou právním předpisem, a/nebo
  - takové informace sdělí osobám, které mají ze zákona stanovenou povinnost mlčenlivosti,

a/nebo

- se takové informace stanou veřejně známými či dostupnými jinak než porušením povinností vyplývajících z tohoto článku Smlouvy.

15.3. Za třetí osoby dle bodu 15.2 Smlouvy se nepovažují:

- zaměstnanci Smluvních stran a osoby v obdobném postavení;
- orgány (nejvyšší, kontrolní, výkonné) Smluvních stran a jejich členové včetně osob, které jsou obecně oprávněny jednat za Smluvní stranu dle právních předpisů;
- ve vztahu k Důvěrným informacím Objednatele poddodavatelé Zhotovitele; a
- ve vztahu k Důvěrným informacím Zhotovitele externí Zhotovitelé Objednatele, a to i potenciální;

za předpokladu, že se podílejí na plnění Smlouvy nebo na plnění spojeném s Plněním dle Smlouvy, Důvěrné informace jsou jim zpřístupněny výhradně za tímto účelem a zpřístupnění Důvěrných informací je v rozsahu nezbytně nutném pro naplnění jeho účelu a za stejných podmínek, jaké jsou stanoveny Stranám ve Smlouvě.

15.4. Veškeré informace poskytnuté Objednatelem Zhotoviteli se považují za Důvěrné informace, není-li stanoveno jinak. Veškeré informace poskytnuté Zhotovitelem Objednateli se považují za Důvěrné informace, pouze pokud na jejich důvěrnost Zhotovitel Objednatele předem písemně upozornil a Objednatel Zhotoviteli písemně potvrdil svůj závazek důvěrnost těchto informací zachovávat.

15.5. V případě uplatnění smluvních sankcí, pokut a náhrady škody není dotčena hmotná a trestní odpovědnost fyzických osob, které za Zhotovitele jednaly a závazek mlčenlivosti a ochrany Důvěrných informací nedodržely.

15.6. Závazek k mlčenlivosti a ochraně Důvěrnosti informací je nadále platný bez ohledu na ukončení účinnosti Smlouvy.

15.7. Vzhledem k veřejnoprávnímu charakteru Objednatele Zhotovitel výslovně prohlašuje, že je s touto skutečností obeznámen a souhlasí se zveřejněním Smlouvy či její části na webových stránkách Objednatele a v rozsahu a za podmínek vyplývajících z příslušných právních předpisů, zejména zák. č. 106/1999 Sb., o svobodném přístupu k informacím, ve znění pozdějších předpisů a ust. § 219 ZZVZ a zák. č. 340/2015 Sb., o zvláštních podmínkách účinnosti některých smluv, uveřejňování těchto smluv a o registru smluv.

15.8. Ochrana osobních údajů

15.8.1. V případě, že bude při plnění Smlouvy docházet ke zpracování osobních údajů, jsou Strany povinny bezodkladně uzavřít smlouvu o zpracování osobních údajů dle účinných právních předpisů, aby nedocházelo k porušení právních předpisů upravujících ochranu osobních údajů. Zhotovitel má pro účely ochrany osobních údajů postavení zpracovatele. Vypracování návrhu smlouvy o zpracování osobních údajů zajistí Zhotovitel.

15.8.2. Zhotovitel je oprávněn zpracovávat osobní údaje pouze za účelem plnění účelu Smlouvy, za tímto účelem je oprávněn osobní údaje zejména ukládat na nosiče informací, upravovat, uchovávat po dobu nezbytnou k uplatnění práv Zhotovitele vyplývajících ze Smlouvy, předávat zpracované osobní údaje Objednateli a osobní údaje likvidovat.

15.8.3. Zhotovitel učiní v souladu s účinnými právními předpisy dostatečná organizační a technická opatření zabraňující přístupu neoprávněných osob k osobním údajům.

15.8.4. Zhotovitel zajistí, aby jeho zaměstnanci i další osoby podílející se na jeho straně na poskytování Plnění, byli v souladu s účinnými právními předpisy poučeni o povinnosti mlčenlivosti a o možných následcích pro případ porušení této povinnosti. O splnění této povinnosti je Zhotovitel povinen pořídit písemný záznam.

## 16. DOBA TRVÁNÍ SMLOUVY A MOŽNOSTI UKONČENÍ SMLOUVY

16.1. Smlouva nabývá platnosti dnem podpisu Stranami. Smlouva nabývá účinnosti dnem uveřejnění v registru smluv dle zákona č. 340/2015 Sb., o registru smluv, ve znění pozdějších předpisů.

16.2. Smlouva je uzavřena na dobu určitou a její platnost a účinnost skončí předáním a převzetím plnění

- vztahujícího se k poslednímu akceptačnímu milníku Díla „Kompletní akceptace Díla“ Objednatel v souladu s čl. 9. Smlouvy. To neplatí ve vztahu k ustanovení čl. 5. odst. 5.14. a čl. 13. Smlouvy.
- 16.3. Uplynutím platnosti a účinnosti Smlouvy dle bodu 16.2 Smlouvy nejsou dotčena práva a povinnosti, která mají dle zákona nebo Smlouvy trvat i po jejím ukončení.
- 16.4. Smlouva může být ukončena: (a) písemnou dohodou Stran, (b) odstoupením od Smlouvy kteroukoliv ze Stran za podmínek uvedených v bodech 16.5 nebo 16.6 Smlouvy nebo (c) výpovědí Smlouvy ze strany Objednatele. Výpověď musí být učiněna písemně a může být podána i bez udání důvodu. Výpověď je platná od okamžiku doručení Zhotoviteli. Délka výpovědní doby je šest měsíců, vždy však trvá do konce daného akceptačního milníku, v němž je podána. Výpovědní doba začíná běžet prvním dnem měsíce následujícího po doručení výpovědi a uplyne posledním dnem příslušného měsíce. Podáním výpovědi není nijak dotčena povinnost Zhotovitele dokončit rozpracované dílčí plnění a odevzdat ho Objednateli k řádné akceptaci v rámci akceptačních milníků, současně podáním výpovědi není nijak dotčena povinnost Objednatele uhradit Zhotoviteli řádně akceptovaná a předaná dílčí plnění. Od okamžiku podání výpovědi není možné zahajovat další etapy či dílčí plnění definovaná v bodě 8.4.2 Smlouvy.
- 16.5. Objednatel je oprávněn od Smlouvy písemně odstoupit do doby úplné akceptace Detailního návrhu implementace za podmínek stanovených v bodu 9.7.1. této Smlouvy z důvodu jejího podstatného porušení Zhotovitelem, přičemž za podstatné porušení Smlouvy se bude považovat zejména:
- 16.5.1. prodlení Zhotovitele s provedením Díla či jeho části v termínu stanoveném jako akceptační milník delší než 30 (slovy: třicet) dnů, pokud Zhotovitel nezjedná nápravu ani v dodatečně přiměřené lhůtě, kterou mu k tomu Objednatel poskytne v písemné výzvě ke splnění povinnosti, přičemž tato lhůta nesmí být kratší než 10 (slovy: deset) pracovních dnů od doručení takovéto výzvy; nebo
- 16.5.2. prodlení Zhotovitele s odstraňováním vad či nedodělků předaného (akceptovaného) Díla či jeho části ve lhůtách stanovených v příslušném Akceptačním protokolu nebo ve Smlouvě delší než 30 (slovy: třicet) dnů, pokud Zhotovitel nezjedná nápravu ani v dodatečně přiměřené lhůtě, kterou mu k tomu Objednatel poskytne v písemné výzvě ke splnění povinnosti, přičemž tato lhůta nesmí být kratší než 10 (slovy: deset) pracovních dnů od doručení takovéto výzvy; nebo
- 16.5.3. Zhotovitel poruší jakoukoliv povinnost dle bodu 13.4 Smlouvy; nebo
- 16.5.4. další případy, o kterých tak stanoví výslovně Smlouva.
- 16.6. Objednatel je rovněž oprávněn odstoupit od Smlouvy v případě, že:
- 16.6.1. v insolvenčním řízení bude zjištěn úpadek Zhotovitele nebo insolvenční návrh bude zamítnut pro nedostatek majetku Zhotovitele v souladu se zněním zákona č. 182/2006 Sb., o úpadku a způsobech jeho řešení (insolvenční zákon), ve znění pozdějších předpisů. Objednatel je rovněž oprávněn odstoupit od Smlouvy v případě, že Zhotovitel vstoupí do likvidace; nebo
- 16.6.2. dojde ke krácení rozpočtu Objednatele nebo k zavedení tzv. rozpočtového provizoria nebo v případě rozhodnutí Objednatele o zastavení projektu; nebo
- 16.6.3. v případě, že Poskytovatel nedodrží podmínky týkající se užití softwaru třetích stran uvedené v bodu 12.7.
- 16.7. Zhotovitel je oprávněn od Smlouvy písemně odstoupit do doby úplné akceptace Detailního návrhu implementace za podmínek stanovených v bodu 9.7.1. této Smlouvy z důvodu jejího podstatného porušení Objednatel, přičemž za podstatné porušení Smlouvy se bude považovat prodlení Objednatele s úhradou ceny za plnění předmětu Smlouvy dle fakturačních milníků delší než 30 (slovy: třicet) dnů, pokud Objednatel nezjedná nápravu ani do 10 (slovy: deseti) pracovních dnů od doručení písemného oznámení Zhotovitele o takovém prodlení se žádostí o jeho nápravu.
- 16.8. Odstoupení od Smlouvy ze strany Zhotovitele nesmí být spojeno s uložením jakékoliv sankce k tíži Objednatele.
- 16.9. Strany se dále dohodly, že odstoupení od Smlouvy musí být písemné, a to způsobem uvedeným v bodu 17.5 Smlouvy, jinak je neplatné. Odstoupení je účinné ode dne, kdy bylo doručeno druhé Straně.



16.10. Ukončením účinnosti Smlouvy nejsou dotčena práva a povinnosti založená Smlouvou, která mají podle zákona, Smlouvy nebo na základě své povahy trvat i po jejím skončení, zejména ustanovení Smlouvy o vlastnickém právu, nebezpečí škody na věci a právu užití ve smyslu čl. 12 Smlouvy, o odpovědnosti za škodu ve smyslu čl. 13. Smlouvy (škoda může spočívat i v nákladech vynaložených Objednatelem na realizaci nového zadávacího řízení), o sankcích včetně smluvních pokut ve smyslu čl. 14. Smlouvy, o ochraně osobních údajů a důvěrných informací ve smyslu čl. 15. Smlouvy a o exitu ve smyslu bodu 16.11 Smlouvy.

#### 16.11. Exit

16.11.1. Zhotovitel se zavazuje dle pokynů Objednatele poskytnout veškerou součinnost, dokumentaci, a informace, předat Objednateli nebo jím určené třetí osobě data z realizace předmětu plnění ve formátu požadovaném Objednatelem, účastnit se jednání s Objednatelem a popřípadě třetími osobami za účelem plynulého a řádného převedení všech činností spojených s poskytováním Plnění či jeho části na Objednatele a/nebo nového zhotovitele/poskytovatele, ke kterému dojde při/po ukončení účinnosti Smlouvy, a to z důvodu uplynutí doby jejího trvání nebo odstoupení od Smlouvy některou ze Stran nebo výpovědi Objednatele (dále jen „Exit“). Uvedená povinnost Zhotovitele se uplatní i pro případ dohody Stran na ukončení Smlouvy, pokud Strany v rámci dohody nestanoví jinak. Za data, která budou dle tohoto bodu Smlouvy předávána Zhotovitelem Objednateli nebo jím určené třetí osobě, jsou považována veškerá data, zejména pak data do eEdu-I zadaná/vložená, data zpracovaná prostřednictvím eEdu-I a data konfigurační.

16.11.2. Za tímto účelem se Zhotovitel zavazuje ve lhůtách dle čl. 16.11 Smlouvy vypracovat nebo na základě zvláštního písemného pokynu Objednatele aktualizovat dokumentaci vymezující postup provedení Exitu (dále jen „Exitový plán“), a poskytnout plnění nezbytná k realizaci tohoto Exitového plánu za přiměřeného použití vhodných ustanovení Smlouvy. Závazek dle tohoto ustanovení platí i po uplynutí doby trvání Smlouvy a to nejméně 90 (devadesát) dnů po jejím ukončení. V rámci exitové součinnosti dle tohoto bodu Smlouvy je Objednatel oprávněn požadovat poskytnutí informací, podkladů souvisejících s projektem, jakož i jiné součinnosti nezbytné pro realizaci veřejné zakázky, na základě které bude případným novým zhotovitelem/poskytovatelem poskytováno plnění obdobné plnění dle Smlouvy.

16.11.3. Objednatel je oprávněn požádat o aktualizaci Exitového plánu po nabytí účinnosti Smlouvy, a to v následujících případech:

- spolu se svým odstoupením od Smlouvy nebo s výpovědí Smlouvy, nebo
- po svém odstoupení od Smlouvy či výpovědi Smlouvy, nebo
- po odstoupení od Smlouvy Zhotovitelem, nebo
- po uzavření dohody o ukončení účinnosti Smlouvy, pokud není v takové dohodě sjednáno jinak.

16.11.4. Zhotovitel se zavazuje vypracovat, nebo aktualizovat Exitový plán a poskytnout plnění nezbytná k jeho realizaci do 20 (dvaceti) pracovních dnů od doručení takového požadavku Objednatele, nestanoví-li Objednatel jinak. Vypracováním Exitového plánu se rozumí jeho předložení ke schválení (akceptaci) Objednatelem v souladu se čl. 9. Smlouvy, přičemž pro Exitový plán platí akceptace uvedená v bodě 9.7.1 Smlouvy.

16.11.5. Strany se dohodly, že vypracování Exitového plánu a bezodkladné poskytnutí plnění nezbytného k realizaci akceptovaného Exitového plánu či poskytování další součinnosti dle bodu 16.11 Smlouvy je součástí ceny Plnění dle Smlouvy.

## 17. SOUČINNOST A VZÁJEMNÁ KOMUNIKACE

- 17.1. Smluvní strany se zavazují vzájemně spolupracovat a poskytovat si veškeré informace potřebné pro řádné plnění svých závazků. Smluvní strany jsou povinny informovat druhou Smluvní stranu o veškerých skutečnostech, které jsou nebo mohou být důležité pro řádné plnění Smlouvy.
- 17.2. Smluvní strany jsou povinny plnit své závazky vyplývající ze Smlouvy tak, aby nedocházelo k prodlení s plněním jednotlivých termínů a s prodlením splatnosti jednotlivých peněžních závazků.
- 17.3. Objednatel je povinen poskytnout Zhotoviteli zejména součinnost týkající se dostupnosti a konektivity datových center ve smyslu Návrhu řešení, resp. Detailní analýzy.
- 17.4. Veškerá komunikace mezi Stranami bude probíhat primárně prostřednictvím kontaktních osob určených v bodu 11.3 Smlouvy, v odůvodněných případech prostřednictvím oprávněných osob určených v bodu 11.3 Smlouvy nebo oprávněných zástupců Smluvních stran.
- 17.5. Veškerá oznámení, tj. jakákoliv komunikace na základě Smlouvy, bude probíhat v souladu s tímto článkem Smlouvy. Jakékoli oznámení, žádost či jiné sdělení, jež má být učiněno či dáno Smluvní straně dle Smlouvy, bude učiněno či dáno písemně. Kromě jiných způsobů komunikace dohodnutých mezi Smluvními stranami se za účinné považují osobní doručování, doručování doporučenou poštou, kurýrní službou, datovou schránkou či elektronickou poštou, a to na adresy Smluvních stran uvedené v záhlaví Smlouvy, nebo na takové adresy, které si Smluvní strany vzájemně písemně oznámí.
- 17.6. Oznámení správně adresovaná se považují za doručená:
  - 17.6.1. dnem, o němž tak stanoví zákon č. 300/2008 Sb., o elektronických úkonech a autorizované konverzi dokumentů, ve znění pozdějších předpisů (dále jen „ZDS“), je-li oznámení zasíláno prostřednictvím datové zprávy do datové schránky ve smyslu ZDS; nebo
  - 17.6.2. dnem doručení e-mailové zprávy potvrzené písemným potvrzením druhé smluvní strany provedeným e-mailem, je-li oznámení zasíláno prostřednictvím e-mailové pošty; nebo
  - 17.6.3. dnem fyzického předání oznámení, je-li oznámení zasíláno prostřednictvím kurýra nebo doručováno osobně; nebo
  - 17.6.4. dnem doručení potvrzeným na doručence, je-li oznámení zasíláno doporučenou poštou; nebo
  - 17.6.5. dnem, kdy bude, v případě, že doručení výše uvedeným způsobem nebude z jakéhokoli důvodu možné, oznámení odesláno doporučenou poštou na adresu Smluvní strany, avšak k jeho převzetí z jakéhokoli důvodu nedojde, a to ani ve lhůtě 3 (třech) pracovních dnů od jeho uložení na příslušné pobočce pošty.
- 17.7. Informace a materiály, které obsahují osobní údaje či důvěrné informace, budou doručovány buď osobně, nebo zasílány elektronicky a šifrovány. Šifra pro elektronickou komunikaci bude určena před zahájením realizace plnění Smlouvy.

## 18. ZÁVĚREČNÁ USTANOVENÍ

- 18.1. Smlouva je platná dnem podpisu oběma Stranami a účinnosti nabývá dnem uveřejnění v registru smluv. Uveřejnění Smlouvy v registru smluv zajišťuje Objednatel.
- 18.2. Smluvní strany si podpisem Smlouvy sjednávají, pokud Smlouva nestanoví jinak, že závazky Smlouvou založené budou vykládány výhradně podle obsahu Smlouvy, bez přihlídnutí k jakékoli skutečnosti, která nastala a/nebo byla sdělena, jednou stranou druhé straně před uzavřením Smlouvy.
- 18.3. Smlouva představuje úplnou dohodu Smluvních stran o předmětu Smlouvy a všech náležitostech, které Smluvní strany měly a chtěly ve Smlouvě ujednat, a které považují za důležité pro závaznost Smlouvy. Žádný projev Smluvních stran učiněný po uzavření Smlouvy nesmí být vykládán v rozporu s výslovnými ustanoveními Smlouvy a nezakládá žádný závazek žádné ze Smluvních stran. Smlouvu je možné měnit a doplňovat pouze písemnou dohodou Smluvních stran ve formě číslovaných dodatků Smlouvy, podepsaných oprávněnými zástupci obou Smluvních stran.
- 18.4. Smlouva se řídí českým právním řádem, příslušné k řešení sporů jsou soudy České republiky. Smluvní strany sjednávající místní příslušnost soudu dle sídla Objednatele ke dni podání žaloby (návrhu) k soudu.
- 18.5. Smluvní strany se podpisem Smlouvy dohodly, že vylučují aplikaci ust. § 1805 OZ a aplikaci §§ 1395 až 1399 OZ
- 18.6. Smluvní strany projevují vůli, aby nad rámec výslovných ustanovení Smlouvy nebyla jakákoliv práva a povinnosti dovozovány z dosavadní či budoucí praxe zavedené mezi Smluvními stranami či zvyklostí zachovávaných obecně či v odvětví týkajícím se Plnění, ledaže je ve Smlouvě výslovně sjednáno jinak.
- 18.7. Smluvní strany si sdělily všechny skutkové a právní okolnosti, o nichž k datu podpisu Smlouvy věděly nebo vědět musely, a které jsou relevantní ve vztahu k uzavření Smlouvy. Kromě ujištění, které si Smluvní strany poskytly ve Smlouvě, nebude mít žádná ze Smluvních stran žádná další práva a povinnosti v souvislosti s jakýmkoliv skutečnostmi, které vyjdou najevo a o kterých neposkytla druhá Smluvní strana informace při jednání o Smlouvě. Výjimkou budou případy, kdy daná Smluvní strana úmyslně uvedla druhou Smluvní stranu ve skutkový omyl ohledně předmětu Smlouvy a případy taxativně stanovené Smlouvou.
- 18.8. Zhotovitel na sebe v souladu s ust. § 1765 odst. 2 OZ přebírá nebezpečí změny okolností. Tímto však nejsou nikterak dotčena práva Smluvních stran upravená ve Smlouvě, ani možnost změny závazku dle ust. § 222 ZZZV.
- 18.9. Jednacím jazykem mezi Objednatelem a Zhotovitelem bude pro veškerá plnění vyplývající ze Smlouvy výhradně jazyk český. Toto ustanovení se vztahuje i na veškerou dokumentaci těch částí Díla, která byla vytvořena Zhotovitelem.
- 18.10. Je-li nebo stane-li se jakékoli ustanovení Smlouvy neplatným, nezákonným nebo nevynutitelným, netýká se tato neplatnost a nevynutitelnost zbývajících ustanovení Smlouvy. Smluvní strany se tímto zavazují nahradit do 5 (pěti) pracovních dnů po doručení výzvy druhé Smluvní strany jakékoli takové neplatné, nezákonné nebo nevynutitelné ustanovení ustanovením, které je platné, zákonné a vynutitelné a má stejný nebo alespoň podobný obchodní a právní význam.
- 18.11. Vztahy Smluvních stran Smlouvou výslovně neupravené se řídí českým právním řádem, zejména pak OZ a příslušnými právními předpisy souvisejícími. Veškerá komunikace mezi stranami bude probíhat výhradně v českém jazyce, náklady související s překlady či tlumočením do nebo z českého jazyka nese výhradně Zhotovitel. Veškeré případné spory ze Smlouvy budou v prvé řadě řešeny smírem. Pokud smíru nebude dosaženo během 30 (třiceti) dnů od vzniku sporu, všechny spory ze Smlouvy a v souvislosti s ní budou řešeny soudy v České republice.

18.12. Zhotovitel souhlasí s uveřejněním elektronické verze Smlouvy, včetně jejích příloh, na webových stránkách Objednatele a na profilu Objednatele.

18.13. Smlouva je vyhotovena v jednom elektronickém vyhotovení a bude podepsána elektronicky.

18.14. Nedílnou součástí Smlouvy jsou následující přílohy:

- Příloha č. 1: Návrh řešení (*Návrh řešení sestává z Návrhu řešení eEdu-I a Návrhu zabezpečení řešení eEdu-I zpracovanými Dodavatelem plnění v rámci jeho nabídky do zadávacího řízení*)
- Příloha č. 2: Položkový rozpočet
- Příloha č. 3: Seznam techniků Realizačního týmu

Smluvní strany shodně prohlašují, že si Smlouvu před jejím podpisem přečetly a že byla uzavřena po vzájemném projednání podle jejich pravé a svobodné vůle, určitě, vážně a srozumitelně, a že se dohodly o celém jejím obsahu, což stvrzují svými podpisy.

V Praze dne

V Praze dne

Za objednatele:

PhDr.  
Jindřich  
Fryč

Digitálně  
podepsal PhDr.  
Jindřich Fryč  
Datum: 2021.12.15  
14:51:39 +01'00'

.....  
PhDr. Jindřich Fryč  
státní tajemník

Za Zhotovitele:

Dana  
Sušeňová

Digitálně podepsal Dana  
Sušeňová  
Datum: 2021.12.14 13:02:18  
+01'00'

.....  
Dana Sušeňová  
místopředsedkyně představenstva

## Podrobný položkový rozpočet

PODROBNÝ POLOŽKOVÝ ROZPOČET: veřejná zakázka "Dodávka a podpora provozu Informačního systému vzdělávání v rozsahu budování jeho první etapy - eEdu-I "

Milník	Název položky	Počet ks	Cena v Kč bez DPH za 1 ks	Celková cena v Kč bez DPH	DPH (%)	Výše DPH v Kč	Celková cena v Kč vč. DPH	Limity výše plnění
<b>ČÁST A - Dodávka a implementace eEdu-I</b>								
01+02	Detailní analýza a návrh implementace	1						Ne více než 25 % celkové ceny dodávky a podpory provozu eEdu-I
03+04	Vytvoření funkčního prostředí eEdu-I, Nová elektronizace vybraných agend (Rejstřík škol a školských zařízení, Rejstřík školských právnických osob, Registr vysokých škol a uskutečňovaných studijních programů) a jejich implementace do prostředí eEdu-I	1						xxx
05	Pilotní provoz eEdu-I a implementace do prostředí MŠMT	1						xxx
06	Počáteční školení (10 člověkodů)	1						xxx
07	Provozní dokumentace	1						xxx
08	Kompletní akceptace díla	1						Ne méně než 10 % celkové ceny dodávky a podpory eEdu-I
	<i>v případě potřeby doplňte další položky</i>							xxx
	<b>Cena dodávky celkem</b>	-						
	<b>Název položky</b>	<b>Počet ks</b>						<b>Limity výše plnění</b>
<b>ČÁST B - Služby provozní podpory eEdu-I</b>								
8.1.1.	Rozšířená servisní podpora eEdu-I / maintenance na 3 měsíce (rok 1)	4						xxx
	Rozšířená servisní podpora eEdu-I / maintenance na 3 měsíce (rok 2)	4						xxx
	Rozšířená servisní podpora eEdu-I / maintenance na 3 měsíce (rok 3)	4						xxx
	Rozšířená servisní podpora eEdu-I / maintenance na 3 měsíce (rok 4)	4						xxx
	Rozšířená servisní podpora eEdu-I / maintenance na 3 měsíce (rok 5)	4						xxx
8.1.3.	Průběžné školení (člověkohodina) (rok 1)	20						xxx
	Průběžné školení (člověkohodina) (rok 2)	20						xxx
	Průběžné školení (člověkohodina) (rok 3)	20						xxx
	Průběžné školení (člověkohodina) (rok 4)	20						xxx
	Průběžné školení (člověkohodina) (rok 5)	20						xxx
	<b>Cena Provozní podpory celkem</b>	-						
	<i>z toho cena Rozšířené servisní podpory</i>	-						xxx
	<i>z toho cena Průběžného školení</i>	-						xxx
<b>ČÁST C - Služby rozvoje eEdu-I</b>								
8.1.2.	Sazba výkonů (Kč/hod.) nad rámec základní a rozšířené servisní podpory <sup>1</sup>	4 000						xxx
	<b>Cena služeb rozvoje celkem</b>	-						
	<b>CENA CELKEM</b>	-	-	22 630 000 Kč	-	4 752 300 Kč	27 382 300 Kč	

<sup>1</sup> Pro porovnatelnost nabídek je uveden modelový příklad 500 člověkodů služeb. Tento počet není nárokový a nemusí být zadavatelem využit.