

Prováděcí smlouva č.j.: PPR-41934-6/ČJ-2021-990656

k Rámcové dohodě č.j.: PPR-22494-18/ČJ-2020-990656

Smluvní strany:

Česká republika – Ministerstvo vnitra

Sídlo: Nad Štolou 936/3, PSČ 170 34, Praha
IČ: 00007064
DIČ: CZ00007064
Zastoupená: plk. Mgr. Pavlem Osvaldem, ředitelem Ředitelství pro podporu výkonu služby Policejního prezidia ČR


Bankovní spojení: Česká národní banka, Praha 1
č.ú. 5504881/0710

Korespondenční adresa: Policejní prezidium ČR, Ředitelství pro podporu výkonu služby,
poštovní schránka 62/ ŘPVS, 170 89 Praha 7

(dále jen „Objednatel“)

a

Be a Future s.r.o.

Sídlo: Rybná 716/24, Staré Město, 110 00 Praha 1
IČO: 04876041
DIČ: CZ04876041
Zastoupená: , jednatelem společnosti
Bankovní spojení: Komerční banka, a.s.
115-2165660217/0100
Korespondenční adresa: Karlovo náměstí 8/313, Nové Město, 120 00 Praha 2

Obchodní společnost zapsaná v obchodním rejstříku vedeném Městským soudem v Praze, oddíl C, vložka 285925

(dále jen „Dodavatel“)

(společně dále také jen „Smluvní strany“, nebo jednotlivě „Smluvní strana“)

uzavřely tuto Prováděcí smlouvu (dále jen „Prováděcí smlouva“) k Rámcové dohodě PPR-22494-18/ČJ-2020-990656, ze dne 13. 11. 2020. (dále jen „Rámcová dohoda“) v souladu s ustanoveními zákona č. 89/2012 Sb., občanský zákoník, (dále jen „občanský zákoník“) a zákona č. 134/2016 Sb., o zadávání veřejných zakázek (dále jen „ZZVZ“) k veřejné zakázce s názvem „**Eu-INIS - Interoperabilita - Zpracování dílčích detailních analýz programu Interoperabilita z RD 2021 - II.**“, č.j PPR-41934/ČJ-2021-990656.

1. PŘEDMĚT SMLOUVY

- 1.1. Předmětem této Prováděcí smlouvy je závazek Dodavatele poskytnout Objednateli plnění v souladu se specifikací uvedenou v Příloze č. 1 této Prováděcí smlouvy (dále též jen „Plnění“).
- 1.2. Objednatel se zavazuje řádně dodané Plnění převzít a zaplatit za něj dohodnutou cenu, a to způsobem definovaným v této Prováděcí smlouvě a v Rámcové dohodě.

2. CENA

- 2.1. Celková cena za Plnění dle této Prováděcí smlouvy činí 8 974 300,00,- Kč bez DPH, 10 858 903,00,- Kč s DPH. Cena za jednotlivé položky Plnění je uvedena v Příloze č. 2 této Prováděcí smlouvy.
- 2.2. Dodavatel je oprávněn vystavit fakturu za poskytnuté dílčí plnění, a to na základě dílčího akceptačního protokolu.

3. TERMÍN PLNĚNÍ A MÍSTO PLNĚNÍ

- 3.1. Dodavatel je povinen dodat předmět plnění do 4 měsíců od účinnosti smlouvy, pokud v Příloze č. 1 není stanoveno jinak.
- 3.2. Místem plnění je Bubenečská 20, Praha 6; a Strojnická 27, Praha 7.
- 3.3. Adresa Objednatele pro doručení daňového dokladu je:
Policejní prezidium ČR, Ředitelství pro podporu výkonu služby,
Strojnická 27, poštovní schránka 62/ŘPVŠ, 170 89 Praha 7

4. OSTATNÍ UJEDNÁNÍ

- 4.1. Veškerá ujednání této Prováděcí smlouvy navazují na Rámcovou dohodu a podmínkami uvedenými v Rámcové dohodě se řídí, tj. práva a povinnosti či skutečnosti neupravené v této Prováděcí smlouvě se řídí ustanoveními Rámcové dohody. V případě, že ujednání obsažené v této Prováděcí smlouvě se bude odchylovat od ustanovení obsaženého v Rámcové dohodě, má ujednání obsažené v této Prováděcí smlouvě přednost před ustanovením obsaženým v Rámcové dohodě, ovšem pouze ohledně plnění sjednaného v této Prováděcí smlouvě.
- 4.2. Tato Prováděcí smlouva nabývá účinnosti dnem uveřejnění v registru smluv dle zákona č. 340/2015 Sb., o zvláštních podmínkách účinnosti některých smluv, uveřejňování těchto smluv a o registru smluv (zákon o registru smluv).
- 4.3. Objednatel si ve smyslu § 100 odst. 1 zákona č. 134/2016 Sb., o zadávání veřejných zakázek vyhrazuje změnu závazku z této Prováděcí smlouvy, konkrétně možného navýšení ceny maximálně o 7 % a to v souvislosti s neustáleností vstupů ze strany eu-LISA (ICD) a jejich možné změně. V této souvislosti si Objednatel dále vyhrazuje možnou úpravu harmonogramu realizace předmětu plnění.
- 4.4. Tato Smlouva je vyhotovena tak, že je podepsána oběma Smluvními stranami elektronickým podpisem s tím, že zároveň Objednatel obdrží 1 (jeden) stejnopis s platností originálu podepsaný oběma Smluvními stranami vlastnoručně a Dodavatel obdrží 1 (jeden) stejnopis s platností originálu podepsaný oběma Smluvními stranami vlastnoručně, tj. ne elektronicky.
- 4.5. Nedílnou součástí této Smlouvy jsou následující přílohy:
Příloha č. 1 – „Specifikace předmětu plnění“
Příloha č. 2 – „Rozpočet ceny“

V..... dne

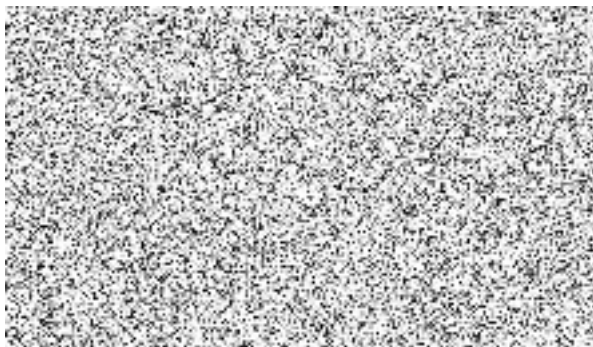
V..... dne

Objednatel:

Dodavatel:

.....
Ministerstvo vnitra – Česká republika
Zástupce: Pavel Osvald

.....
Be a Future s.r.o.



Příloha č. 1 – Specifikace předmětu plnění

Následující kapitola vymezuje předmět plnění (tj. prováděné činnosti a jejich výstupy).

OBSAH

1. Předmět plnění	3
1.1. Dekompozice dílčích projektů	4
1.2. Seznam dílčích aktivit, jejich výstupů a vymezení rozsahu	4
2. Cenová kalkulace a rozpad odhadované pracovní pro jednotlivé detailní analýzy	6
2.1. Souhrn cenové kalkulace	6
2.2. Cenová kalkulace a rozpad pracovní pro části CONT	6
2.3. Cenová kalkulace a rozpad pracovní pro části TOOL, SERV1, NGW (BEZ AFIS)	7
2.4. Cenová kalkulace a rozpad pracovní pro části SERV2	7
2.5. Další požadavky	7

SEZNAM TABULEK

<i>Tabulka č. 1: Souhrn smluvního rámce detailní analýzy</i>	<i>4</i>
<i>Tabulka č. 2: Soupis aktivit a výstupů</i>	<i>5</i>
<i>Tabulka č. 3: Souhrn cenové kalkulace</i>	<i>6</i>
<i>Tabulka č. 4: Cenová kalkulace CONT</i>	<i>7</i>
<i>Tabulka č. 5: Cenová kalkulace TOOL, SERV1, NGW (bez AFIS)</i>	<i>7</i>
<i>Tabulka č. 6: Cenová kalkulace SERV2</i>	<i>7</i>

1. PŘEDMĚT PLNĚNÍ

Popisovaným předmětem plnění je zpracování vybraných dílčích Detailních analýz jednotlivých projektů Národního systému Interoperability (NSIO), které poskytují služby, které budou integrálně začleněné do funkcionalit systému MBP.

Tato veřejná zakázka pokrývá projekty, které jsou zahrnuty ve Fázi 1 Programu Interoperability (PIO1), jež navazují na aktuálně zpracovávanou Globální analýzu. Horizontální projekt Nástroje Interoperability je realizován v rámci Programu eu-INIS.

Cílem Detailních analýz je rozpracovat výstupy Globální analýzy, dále analyzovat dopad průběžně poskytovaných technických dokumentů eu-LISA (např. ICD) na jednotlivé dotčené části Programu Interoperability a navrhnout způsob jejich řešení v rámci Národních systémů Interoperability, a to v rozsahu Fáze 1 Programu Interoperability (PIO1).

Na základě provozovaných součástí MBP eISY LUC a na základě výstupů Globální analýzy Národního programu Interoperability bude rozpracován návrh řešení rozšiřující stávající infrastrukturu a aplikační programové vybavení Mobilní bezpečné platformy tak, aby bylo možno podporovat minimálně první etapy projektu Interoperability na národní úrovni s maximálním využitím již existujících zdrojů a komponent Mobilní bezpečné platformy z hlediska procesů, které mohou být těmito součástmi s akceptovatelným rozšířením podporovány. To jsou zejména následující prvky:

- SERV1 – Realizace služeb NSIO (část 1) - Realizace profilů EU-19, EU-18 a CZ-101 (Národní rozhraní pro provádění bezpečnostní prověrky)
- SERV2 – Realizace služeb NSIO (část 2) - Realizace profilů EU-1, EU-2, EU-6, EU-20, CZ-102 a služeb revize propojení identit
- NGW – Realizace bran národních systémů – Realizace bran k systémům IS PATROS, IS OPATŘENÍ, CIS, ISIS v rozsahu stávajících bezpečnostních prověrek MBP eISY LUC
- TOOLS – Realizace společných nástrojů – Nezbytné nástroje pro zajištění auditování provozu, systémového a bezpečnostního logování a monitoringu, řízení dotazovacího procesu, společného řízení konfigurace a jednotného způsobu zaslání avíz a notifikací.
- CONT – Realizace systémové (kontejnerové) infrastruktury zahrnující Kubernetes Cluster, společné databázové služby a zpřístupnění sdílených centrálních služeb PČR

Plnění bude dodáno v termínu v souladu s ustanovením smlouvy za těchto předpokladů:

- Finalizace vstupů ze strany eu-LISA (ICD) do 31.1.2022
- Poskytování součinnosti ze strany zadavatele

1.1. DEKOMPOZICE DÍLČÍCH PROJEKTŮ

V následující tabulce jsou shrnuty vazby mezi dílčími projekty vybraných Detailních analýz a smlouvami.

Detailní analýza pro část:	Plnění v rámci smluvního vztahu:
Detailní analýza CONT	Rámcová dohoda na poskytování technické podpory, servisu a rozvoje Mobilní bezpečné platformy Policie České republiky
Detailní analýza TOOL, SERV1, NGW (bez AFIS)	Rámcová dohoda na poskytování technické podpory, servisu a rozvoje Mobilní bezpečné platformy Policie České republiky
Detailní analýza SERV2	Rámcová dohoda na poskytování technické podpory, servisu a rozvoje Mobilní bezpečné platformy Policie České republiky

Tabulka č. 1: Souhrn smluvního rámce detailní analýzy

1.2. SEZNAM DÍLČÍCH AKTIVIT, JEJICH VÝSTUPŮ A VYMEZENÍ ROZSAHU

V následující tabulce jsou shrnuty vybrané Detailní analýzy včetně rámcového vymezení jejich předmětu plnění a popis očekávaných výstupů.

Modely uvedené jako výstupy dílčích částí plnění budou realizovány podle skutečné potřeby, vyplývající z průběhu prováděné detailní analýzy, na základě dohody se Zadavatelem.

Výstupem dodávaného plnění bude aktualizace sdíleného modelu Enterprise architektury – NS IO – část Návrh řešení. Dále vymezení webových služeb na rozhraních včetně definičních souborů služeb (WSDL či obdoba), patřičných schémat a příkladů volání.

Výstupy budou dle referenční architektury vytvořeny v notaci UML2 s ohledem na vhodnost pro danou oblast a výstup, případně se bude jednat o samostatné výstupy ve formě archivů (souborů). Veškeré výstupy budou začleněny do sdíleného modelu v programu Sparx Enterprise Architect.

Návrh řešení bude respektovat schválené technologické standardy pro Národní program Interoperability, tak jak je definuje aktuální stav Globální analýzy Národního systému Interoperability.

Technická specifikace vychází z Rámcové dohody na poskytování technické podpory, servisu a rozvoje Mobilní bezpečné platformy Policie České republiky – Příloha č. 1 Plnění B.

Detailní analýza pro část	Popis aktivity	Výstupy
Detailní analýza CONT	<ul style="list-style-type: none"> • Zpracování návrhu kontejnerové infrastruktury a dalších sdílených částí systémové infrastruktury • Zpracování návrhu společného perzistentního úložiště (databázového či obdobného) 	<ul style="list-style-type: none"> • Model architektury, model nasazení, model infrastruktury (EAM) • Standardy nasazení, standardy dohledu, standardy provozu (DOCX) • Definice požadavků pro Playground“ (testovací prostředí pro SW komponenty)
Detailní analýza TOOL, SERV1, NGW (bez AFIS)	<ul style="list-style-type: none"> • Zpracování návrhu procesní komponenty a rozhraní dotazovacího profilu EU-19 (Dotazy do systému ETIAS pro účely imigračních kontrol) • Zpracování návrhu procesní komponenty a rozhraní dotazovacího profilu EU-18 (Dotazy do systému ETIAS pro účely ověřování na vnějších hranicích) • Zpracování návrhu procesní komponenty a rozhraní dotazovacího profilu CZ-101(Dotazy pro národní bezpečnostní prověrku ETIAS, národní bezpečnostní prověrka počítána v rozsahu dle ZD ETIAS) • Zpracování návrhu nástrojů aplikačního rámce NSIO (Podpůrné nástroje aplikačního rámce národní interoperability, zejména revizor, auditor, informátor, úložiště) • Zpracování návrhu brány k systému IS PATROS (Funkcionalita brány v této fázi programu bude omezena na funkcionality nezbytné pro realizaci dotazovacího profilu CZ-101) • Zpracování návrhu brány k systému IS OPATŘENÍ (Funkcionalita brány v této fázi programu bude omezena na funkcionality nezbytné pro realizaci dotazovacího profilu CZ-101) • Zpracování návrhu brány k systému CIS (Funkcionalita brány v této fázi programu bude omezena na funkcionality nezbytné pro realizaci dotazovacího profilu CZ-101) • Zpracování návrhu brány k systému ICIS (Funkcionalita brány v této fázi programu bude omezena na funkcionality nezbytné pro realizaci dotazovacího profilu CZ-101) 	<ul style="list-style-type: none"> • Model procesu, model vyměňovaných údajů, model komponent a rozhraní, model perzistence, model interakcí / protokolů, model nasazení, příkladové vzory (EAM). • Další technická dokumentace – definice schémat struktur XSD údajů a definice rozhraní WSDL

Detailní analýza SERV2	<ul style="list-style-type: none"> • Zpracování návrhu procesní komponenty a rozhraní dotazovacího profilu EU-1 (Dotazy do CIR pro účely zjištění totožnosti na území členského státu) • Zpracování návrhu procesní komponenty a rozhraní dotazovacího profilu EU-2 (Dotazy do CIR pro účely prevence, odhalování a vyšetřování teroristických a závažných trestných činů) • Zpracování návrhu procesní komponenty a rozhraní dotazovacího profilu EU-8 (Dotazy pro účely manuálního ověření různých totožností centrálou SIRENE) včetně základní analýzy pro účely rozhodnutí SIRENE, které technické řešení bude využito v rámci implementace • Zpracování návrhu procesní komponenty a rozhraní dotazovacího profilu EU-20 (Dotazy do systému ETIAS pro účely vymáhání práva) • Zpracování návrhu procesní komponenty a rozhraní dotazovacího profilu CZ-102 (Dotazy pro získání otisků prstů pro potřeby vložení do ECRIS-TCN) včetně zpracování základní business a technické analýzy a návrhu řešení požadavků MSp • Zpracování návrhu procesní komponenty (procesní návrh z pohledu aplikace a poskytování aplikačních služeb a funkcí. Nezahrnuje business procesní analýzu, jak bude PČR s MID procesně pracovat a rozhraní pro korekci propojení MID (Opravy či vymazání propojení mezi údaji o totožnosti) 	<ul style="list-style-type: none"> • procesu, model vyměňovaných údajů, model komponent a rozhraní, model perzistence, model interakcí / protokolů, model nasazení, příkladové vzory (EAM). • Další technická dokumentace – definice schémat struktur XSD údajů a definice rozhraní WSDL
------------------------	---	--

Tabulka č. 2: Soupis aktivit a výstupů

2. CENOVÁ KALKULACE A ROZPAD ODHADOVANÉ PRACNOSTI PRO JEDNOTLIVÉ DETAILNÍ ANALÝZY

Níže je uvedena cenová kalkulace jednotlivých aktivit předmětu plnění s rozpadem na jednotlivé role dle Rámcové dohody na poskytování technické podpory, servisu a rozvoje Mobilní bezpečné platformy Policie České republiky, č.j.: PPR-22494-18/Čj-2020-990656.

Cenová kalkulace vychází z Přílohy č. 2 Prováděcí smlouvy – „Rožpočet ceny“.

2.1. SOUHRN CENOVÉ KALKULACE

Níže uvedená tabulka shrnuje celkovou kalkulaci pro vybrané dílčí Detailní analýzy.

PLNĚNÍ - ČÁSTI DETAILNÍCH ANALÝZ PROJEKTU NSIO	POČET MD	CENA BEZ DPH	CENA S DPH	DPH 21%
Detailní analýza CONT	65	1 105 500,00 Kč	1 337 655,00 Kč	232 155,00 Kč
Detailní analýza TOOL, SERV1, NGW (bez AFIS)	316	4 519 500,00 Kč	5 468 595,00 Kč	949 095,00 Kč
Detailní analýza SERV2	216	3 349 300,00 Kč	4 052 653,00 Kč	703 353,00 Kč
CELKEM	597	8 974 300,00 Kč	10 858 903,00 Kč	1 884 603,00 Kč

Tabulka č. 3: Souhrn cenové kalkulace

2.2. CENOVÁ KALKULACE A ROZPAD PRACNOSTI PRO ČÁSTI CONT

Níže uvedená tabulka obsahuje rámcovou kalkulaci pro Detailní analýzu CONT.

Plnění	Počet MD	Cena MD bez DPH	Cena celkem bez DPH	Cena celkem s DPH	DPH 21%
Architekt řešení MBP	35	18 800,00 Kč	658 000,00 Kč	796 180,00 Kč	138 180,00 Kč
Projektový manažer	4	17 500,00 Kč	70 000,00 Kč	84 700,00 Kč	14 700,00 Kč
Analytik	10	13 000,00 Kč	130 000,00 Kč	157 300,00 Kč	27 300,00 Kč
Software (APV) specialista	13	15 000,00 Kč	195 000,00 Kč	235 950,00 Kč	40 950,00 Kč
Senior specialista na bezpečnost	3	17 500,00 Kč	52 500,00 Kč	63 525,00 Kč	11 025,00 Kč
Celkem	65		1 105 500,00 Kč	1 337 655,00 Kč	232 155,00 Kč

Tabulka č. 4: Cenová kalkulace CONT

2.3. CENOVÁ KALKULACE A ROZPAD PRACNOSTI PRO ČÁSTI TOOL, SERV1, NGW (BEZ AFIS)

Níže uvedená tabulka obsahuje rámcovou kalkulaci pro Detailní analýzu TOOL, SERV1, NGW (bez AFIS).

Plnění	Počet MD	Cena MD bez DPH	Cena celkem bez DPH	Cena celkem s DPH	DPH 21%
Architekt řešení MBP	15	18 800,00 Kč	282 000,00 Kč	341 220,00 Kč	59 220,00 Kč
Projektový manažer	15	17 500,00 Kč	262 500,00 Kč	317 625,00 Kč	55 125,00 Kč
Analytik	190	13 000,00 Kč	2 470 000,00 Kč	2 988 700,00 Kč	518 700,00 Kč
Konzultant	55	16 000,00 Kč	880 000,00 Kč	1 064 800,00 Kč	184 800,00 Kč
Software (APV) specialista	37	15 000,00 Kč	555 000,00 Kč	671 550,00 Kč	116 550,00 Kč
Senior specialista na bezpečnost	4	17 500,00 Kč	70 000,00 Kč	84 700,00 Kč	14 700,00 Kč
Celkem	316		4 519 500,00 Kč	5 468 595,00 Kč	949 095,00 Kč

Tabulka č. 5: Cenová kalkulace TOOL, SERV1, NGW (bez AFIS)

2.4. CENOVÁ KALKULACE A ROZPAD PRACNOSTI PRO ČÁSTI SERV2

Níže uvedená tabulka obsahuje rámcovou kalkulaci pro Detailní analýzu SERV2.

Plnění	Počet MD	Cena MD bez DPH	Cena celkem bez DPH	Cena celkem s DPH	DPH 21%
Architekt řešení MBP	61	18 800,00 Kč	1 146 800,00 Kč	1 387 628,00 Kč	240 828,00 Kč
Projektový manažer	15	17 500,00 Kč	262 500,00 Kč	317 625,00 Kč	55 125,00 Kč
Analytik	95	13 000,00 Kč	1 235 000,00 Kč	1 494 350,00 Kč	259 350,00 Kč
Konzultant	5	16 000,00 Kč	80 000,00 Kč	96 800,00 Kč	16 800,00 Kč
Software (APV) specialista	30	15 000,00 Kč	450 000,00 Kč	544 500,00 Kč	94 500,00 Kč
Senior specialista na bezpečnost	10	17 500,00 Kč	175 000,00 Kč	211 750,00 Kč	36 750,00 Kč
Celkem	216		3 349 300,00 Kč	4 052 653,00 Kč	703 353,00 Kč

Tabulka č. 6: Cenová kalkulace SERV2

2.5. DALŠÍ POŽADAVKY

Zadavatel si ve smyslu § 100 odst. 1 zákona č. 134/2016 Sb., o zadávání veřejných zakázek vyhrazuje změnu závazku z Prováděcí smlouvy, konkrétně možného navýšení ceny o max. 7 % a to v souvislosti s neustáleností vstupů ze strany eu-LISA (ICD) a jejich možné změně. V této souvislosti si Zadavatel dále vyhrazuje možnou úpravu harmonogramu realizace předmětu plnění.

Příloha č. 2 – Rozpočet ceny

Celková cena Předmětu plnění dle této Prováděcí smlouvy činí **8 974 300,00 Kč** bez DPH, **10 858 903,00 Kč** s DPH.

Souhrn – Zpracování dílčích detailních analýz programu Interoperabilita z RD 2021 - II.

Plnění	Počet MD	Cena celkem bez DPH	Cena celkem s DPH	DPH 21%
Detailní analýza CONT	65	1 105 500,00 Kč	1 337 655,00 Kč	232 155,00 Kč
Detailní analýza TOOL, SERV1, NGW (bez AFIS)	316	4 519 500,00 Kč	5 468 595,00 Kč	949 095,00 Kč
Detailní analýza SERV2	216	3 349 300,00 Kč	4 052 653,00 Kč	703 353,00 Kč
CELKEM	597	8 974 300,00 Kč	10 858 903,00 Kč	1 884 603,00 Kč

Detailní analýza CONT					
Role	Počet MD	Cena MD bez DPH	Cena celkem bez DPH	Cena celkem s DPH	DPH 21%
Architekt řešení MBP	35	18 800,00 Kč	658 000,00 Kč	796 180,00 Kč	138 180,00 Kč
Projektový manažer	4	17 500,00 Kč	70 000,00 Kč	84 700,00 Kč	14 700,00 Kč
Analytik	10	13 000,00 Kč	130 000,00 Kč	157 300,00 Kč	27 300,00 Kč
Software (APV) specialista	13	15 000,00 Kč	195 000,00 Kč	235 950,00 Kč	40 950,00 Kč
Senior specialista na bezpečnost	3	17 500,00 Kč	52 500,00 Kč	63 525,00 Kč	11 025,00 Kč
CELKEM	65		1 105 500,00 Kč	1 337 655,00 Kč	232 155,00 Kč

Detailní analýza TOOL, SERV1, NGW (bez AFIS)					
Role	Počet MD	Cena MD bez DPH	Cena celkem bez DPH	Cena celkem s DPH	DPH 21%
Architekt řešení MBP	15	18 800,00 Kč	282 000,00 Kč	341 220,00 Kč	59 220,00 Kč
Projektový manažer	15	17 500,00 Kč	262 500,00 Kč	317 625,00 Kč	55 125,00 Kč
Analytik	190	13 000,00 Kč	2 470 000,00 Kč	2 988 700,00 Kč	518 700,00 Kč
Konzultant	55	16 000,00 Kč	880 000,00 Kč	1 064 800,00 Kč	184 800,00 Kč
Software (APV) specialista	37	15 000,00 Kč	555 000,00 Kč	671 550,00 Kč	116 550,00 Kč
Senior specialista na bezpečnost	4	17 500,00 Kč	70 000,00 Kč	84 700,00 Kč	14 700,00 Kč
CELKEM	316		4 519 500,00 Kč	5 468 595,00 Kč	949 095,00 Kč

Detailní analýza SERV2					
Role	Počet MD	Cena MD bez DPH	Cena celkem bez DPH	Cena celkem s DPH	DPH 21%
Architekt řešení MBP	61	18 800,00 Kč	1 146 800,00 Kč	1 387 628,00 Kč	240 828,00 Kč
Projektový manažer	15	17 500,00 Kč	262 500,00 Kč	317 625,00 Kč	55 125,00 Kč
Analytik	95	13 000,00 Kč	1 235 000,00 Kč	1 494 350,00 Kč	259 350,00 Kč
Konzultant	5	16 000,00 Kč	80 000,00 Kč	96 800,00 Kč	16 800,00 Kč
Software (APV) specialista	30	15 000,00 Kč	450 000,00 Kč	544 500,00 Kč	94 500,00 Kč
Senior specialista na bezpečnost	10	17 500,00 Kč	175 000,00 Kč	211 750,00 Kč	36 750,00 Kč
Celkem Detailní analýza SERV2	216		3 349 300,00 Kč	4 052 653,00 Kč	703 353,00 Kč