

S M L O U V A O D Í L O

uzavřená dle ust. § 2586 a násl. zákona č. 89/2012 Sb., občanského zákoníku
(dále jen „občanský zákoník“)
(dále jen „smlouva“)

I.



Smluvní strany

Česká republika – Hasičský záchranný sbor Jihočeského kraje

Sídlo: Pražská tř. 2666/52b, 370 04 České Budějovice 3
Zastoupená: plk. Ing. Lubomírem Burešem, ředitelem HZS Jihočeského kraje
IČO: 708 82 835
DIČ: není plátcem DPH
Bankovní spojení: Česká národní banka
Číslo účtu: 125 135 881/0710

(dále jen „objednatel“)

JVB Engineering s.r.o.

Sídlo: Komenského 1173/7, Rumburk 1, PSČ 408 01
Zastoupená: Ing. Janem Bradáčem
IČO: 47287985
DIČ: CZ47287985
Společnost je zapsaná v obchodním rejstříku vedeném Krajským soudem v Ústí nad Labem, oddíl C, vložka 3291
Bankovní spojení: Komerční banka, a.s.
Číslo účtu: 707149431/0100
Kontaktní osoba: 
Tel./mail: 

(dále jen „zhotovitel“)

II.

Předmět díla

1. Zhotovitel se touto smlouvou zavazuje provést na svůj náklad a nebezpečí pro objednatele za podmínek níže uvedených dílo specifikované v čl. II. odst. 2. této smlouvy a objednatel se zavazuje řádně a včas dokončené dílo převzít a zaplatit za něj zhotoviteli cenu, která je sjednána v čl. IV. této smlouvy.
2. Předmětem díla je **rekonstrukce vzduchotechniky v areálu HZS Jihočeského kraje, územní odbor Strakonice** v rozsahu dle Přílohy č. 1 této smlouvy (dále jen „dílo“).
3. Podkladem pro uzavření této smlouvy je nabídka zhotovitele ze dne 23.12.2021, která byla vybrána ve výběrovém řízení systémové č. NEN: N006/21/V00033521 jako nejvýhodnější.

III.

Doba trvání smlouvy

1. Smluvní strany se dohodly, že dílo bude zhotovitelem provedeno **nejpozději do 31.5.2022.**

IV.

Cena díla

1. Smluvní strany se dohodly na maximální ceně řádně provedeného díla ve výši:

Cena díla	1 100 191,80 Kč bez DPH
DPH 21 %	231 040,28 Kč
CELKEM	1 331 232,08 Kč s DPH

2. Cena díla zahrnuje veškeré náklady zhotovitele spojené s řádným a včasným provedením předmětu díla včetně nákladů souvisejících. Cena díla zahrnuje veškerá plnění, která se zhotovitel na základě předložené nabídky a této smlouvy zavázal poskytnout objednateli.
3. Cena díla byla smluvními stranami dohodnuta jako nejvýše přípustná, pevná a neměnná a s výjimkou případů výslovně uvedených v této smlouvě nepřekročitelná.
4. Podrobnější specifikace ceny díla je obsažena v příloze č. 1 této smlouvy (oceněný položkový rozpočet). Cena díla tedy vychází z položkového rozpočtu. Smluvní strany prohlašují tento položkový rozpočet za úplný a zhotovitel tak nemůže požadovat zvýšení ceny za dílo, objeví-li se potřeba dalších prací k dokončení díla.
5. Cena díla zahrnuje i dodávky, věci, činnosti či jiné výkony, které ve smlouvě (zejména v příloze č. 1 této smlouvy) sice výslovně uvedeny nejsou, ale zhotovitel jakožto odborník o nich věděl nebo mohl vědět, že jsou nezbytné pro provedení díla v souladu s touto smlouvou, tak aby mohlo sloužit účelu uvedenému v této smlouvě, a tyto dodávky, věci, činnosti či jiné výkony tudíž nad rámec sjednané ceny účtovány ani hrazeny nebudou.
6. Cena díla bude odpovídajícím způsobem snížena v případě, že některá část sjednaného plnění díla nebude provedena.
7. Objednatel neposkytuje zálohové platby.

V.

Platební podmínky

1. Dílo bude zapláceno na základě jedné faktury, vystavené po převzetí díla objednatel.
2. Objednatel uhradí fakturovanou částku do 30 dnů od obdržení faktury zaslané na adresu: Hasičský záchranný sbor Jihočeského kraje, Pražská tř. 2666/52b, 370 04 České Budějovice 3.
3. Faktura musí obsahovat všechny povinné náležitosti definované zejména v ust. § 28 odst. 2, zákona č. 235/2004 Sb., o dani z přidané hodnoty, v platném znění a zákona č. 563/1991 Sb., o účetnictví, v platném znění a v občanském zákoníku. V případě, že faktura nebude mít odpovídající náležitosti nebo nebude úplná (zejm. obsahuje – li nesprávné ceny rozdílné s touto smlouvou apod.), je objednatel oprávněn zaslat jí ve lhůtě splatnosti zpět zhotoviteli k doplnění či úpravě, aniž se tak dostane do prodlení se splatností. Lhůta splatnosti počíná běžet znovu od opětovného prokazatelného doručení náležitě doplněné či opravené faktury. Faktura musí obsahovat soupis všech skutečně provedených úkonů díla dle této smlouvy a jejich dílčích cen, resp. kopii předávacího protokolu. Bez tohoto soupisu/předávacího protokolu je faktura neúplná.
4. Způsob úhrady ceny díla: převodním příkazem.

5. Faktura se považuje za proplacenou okamžikem odepsání fakturované částky z účtu objednatele ve prospěch účtu zhotovitele.
6. Objednatel je oprávněn pozdržet proplacení faktury do doby odstranění zjištěných eventuálních zjevných vad a nedodělků díla zhotovitelem. Okamžikem odstranění vady díla začne běžet nová lhůta splatnosti faktury v délce 30 kalendářních dnů.

VI.

Práva a povinnosti smluvních stran

1. Objednatel se zavazuje
 - a. uhradit včas a řádně zhotoviteli cenu díla fakturou dle čl. IV. a čl. V. této smlouvy,
 - b. poskytnout zhotoviteli náležitou součinnost při plnění povinností vyplývajících pro zhotovitele z této smlouvy, zejména se zavazuje sdělit zhotoviteli požadované údaje, které jsou nezbytné pro řádné plnění díla dle této smlouvy.
2. Objednatel je oprávněn kdykoliv (i bez předchozího upozornění) kontrolovat provádění díla. Objednatel nebo jeho pověřený zástupce je oprávněn a povinen zastavit práce zhotovitele, pokud zjistí, že způsobem jejich provádění by mohlo dojít k úrazu osob, poškození majetku, nebo pokud jsou prováděny v rozporu s obecně závaznými právními předpisy, touto smlouvou či zavedenou odbornou praxí.
3. Zhotovitel se zavazuje:
 - a. postupovat s odbornou péčí podle nejlepších znalostí a schopností a zavedené odborné praxe, sledovat a chránit oprávněné zájmy objednatele a postupovat v souladu s jeho pokyny a interními předpisy objednatele souvisejícími s předmětem plnění této smlouvy (či její dílčí částí), které objednatel zhotoviteli poskytne, nebo s pokyny jím pověřených osob,
 - b. provést dílo v obvyklé kvalitě za dohodnutých podmínek a dle platných právních předpisů a platných norem ČSN a je povinen zajistit kvalitní řízení a dohled nad provedením díla a nezbytnou kontrolu prováděných prací, nezávisle na kontrole prováděné objednatelem,
 - c. uvést ve faktuře dle čl. V. odst. 3 této smlouvy soupis všech skutečně provedených činností u příslušného díla,
 - d. při provádění díla postupovat samostatně, avšak s ohledem na případné činnosti objednatele. Postup prací, při kterých by mohlo dojít ke kolizi vzájemných činností (zhotovitel-objednatel a třetích osob), je nutno dohodnout s dostatečným předstihem před plánovanými pracemi,
 - e. použít svěřené informace výhradně pro potřebu plnění této smlouvy,
 - f. uskutečnit činnosti dle této smlouvy sám prostřednictvím k tomu způsobilých osob,
 - g. při realizaci díla k pozemkům a nemovitostem, které jsou dotčeny jeho činností, přistupovat k hmotnému i nehmotnému majetku třetích osob šetrným způsobem a s péčí řádného hospodáře, dodržovat zásady pohybu na staveništi, a dbát, aby tento majetek nebyl nadměrně poškozen, a případné způsobené škody na majetku řádně odstranit, případně uhradit. Zhotovitel je povinen uhradit veškeré škody na majetku třetích osob způsobené jeho činností související s realizací díla,
 - h. během provádění díla vyzvat objednatele písemně nebo e-mailem, nejméně 3 pracovní dny předem ke kontrole těch částí díla, která mají být při dalším provádění díla zakryty nebo se jinak stanou nepřístupná. Nedostavil-li se objednatel ke kontrole, na kterou byl vyzván, může zhotovitel pokračovat v provádění díla poté, co zajistí vyhotovení fotodokumentace zakrývané části díla,

- i. zajistit provedení nezbytných zkoušek týkajících se jednotlivých komponentů díla nebo jeho částí, pokud obecně závazné předpisy, normy stanoví provedení takových zkoušek, s tím že výsledek těchto zkoušek musí být vyhovující.
4. Zhotovitel je rovněž povinen zajistit, aby bylo dílo prováděno tak, aby:
- a. činností zhotovitele nebylo neúměrně zatěžováno či poškozováno místo plnění díla;
 - b. byly při provádění díla používány pouze nové výrobky, komponenty a materiály (ledaže objednatel písemně souhlasí s použitím použitých výrobků či materiálů) a aby veškeré výrobky a materiály, které budou k provádění díla použity, byly ve vyhovující kvalitě, aby nebyly použity výrobky či materiály, které neodpovídají požadavkům závazných předpisů nebo zavedené odborné praxi nebo o kterých je v době jejich použití známo, že jsou nebezpečné z hlediska zdraví, spolehlivosti, bezpečnosti nebo trvanlivosti;
 - c. všichni pracovníci, které zhotovitel využívá v souvislosti s prováděním díla, byli kvalifikovaní a zkušení v dané profesi, a měli, pokud je pro jejich činnost předepsáno či požadováno závaznými předpisy příslušné oprávnění, certifikaci, školení, průkaz zvláštní způsobilosti, osvědčení, vysvědčení či jiný potřebný doklad, který/teré je pracovník schopen v případě kontroly doložit;
 - d. bylo dílo prováděno v souladu s obecně závaznými předpisy, včetně dodržování závazných hygienických limitů týkajících se hlučnosti a prašnosti a ochrany životního prostředí; zhotovitel rovněž zajistí koordinaci a proškolení bezpečnosti práce a ochranu zdraví při práci všech osob podílejících se na provádění díla a pohybujících se v místě plnění díla;
 - e. průběžně a po dokončení díla byly z místa plnění a případně i jiných míst, kde bylo prováděno dílo, odstraňovány a beze zbytku odstraněny odpady vzniklé činností zhotovitele, včetně případného nebezpečného odpadu;
 - f. při likvidaci odpadu vzniklého při plnění této smlouvy bylo postupováno v souladu se zákonem č. 541/2020 Sb., o odpadech a o změně některých dalších zákonů, ve znění pozdějších předpisů;
 - g. dílo bylo prováděno v souladu s povinnostmi uvedenými v zákoně č. 309/2006 Sb., zákon o zajištění dalších podmínek bezpečnosti a ochrany zdraví při práci, ve znění pozdějších předpisů, či jiných platných technických a právních norem;
 - h. neprodleně oznámil objednateli veškeré nepředvídané mimořádné události (zejm. úrazy), které se na místě provádění díla či v souvislosti s činností zhotovitele za účelem provádění díla stanou, a to jak zaměstnancům objednatele, vlastním zaměstnancům zhotovitele a taktéž i cizím osobám. Objednatel je oprávněn a povinen zastavit práce zhotovitele, pokud zjistí, že způsobem jejich provádění by mohlo dojít k úrazu osob, poškození majetku nebo jsou prováděny v rozporu s platnými technickými a právními předpisy či osobami s nedostatečnou odbornou způsobilostí.

VII.

Místo plnění, předání a převzetí díla

1. Místem plnění, dodání a předání díla dle této smlouvy je: **Hasičský záchranný sbor Jihočeského kraje, územní odbor Strakonice, Podsrpenská 438, 386 01 Strakonice.**
2. Dílo je provedeno jeho řádným dokončením a předáním objednateli na základě písemného předávacího protokolu (či zápisu o předání a převzetí díla). Podmínkou převzetí je taktéž předání dokladů, atestů a certifikátů, které jsou požadovány dle platných právních předpisů a ČSN k používání a provozování díla, pokud je to obvyklé anebo nedohodnou – li se smluvní strany jinak.

3. Zhotovitel je povinen vyzvat objednatele k převzetí díla min. dva pracovní dny předem a k předání dokončeného díla musí dojít do dvou dnů od dokončení.
4. V případě, že se při přejímání díla objednatelem prokáže, že je zhotovitelem předáváno dílo, které nese takové vady a/nebo nedodělky, které brání řádnému užívání díla, není objednatel povinen předávané dílo převzít. Tato skutečnost bude uvedena v předávacím protokole (či zápisu dle odst. 1). Po odstranění vad a/nebo nedodělků díla či jeho části, pro které objednatel odmítl od zhotovitele dílo převzít, se opakuje přejímací řízení analogicky dle tohoto článku smlouvy. V takovém případě bude k původnímu předávacímu protokolu sepsán dodatek, ve kterém bude uvedeno převzetí díla. Dodatek obsahuje veškeré náležitosti stanovené pro předávací protokol v této části smlouvy. Náklady na odstranění vad a/nebo nedodělků zcela nese zhotovitel.
5. Objednatel může převzít dílo i v případě, že vykazuje drobné vady a nedodělky, které samy o sobě či ve spojení s jinými nebrání plnohodnotnému užívání díla. V takovém případě bude součástí předávacího protokolu nebo zápisu o předání a převzetí díla seznam konkrétních vad a nedodělků s termíny jejich odstranění, nebo dohoda o slevě z ceny v případě vad neodstranitelných.
6. Za řádně provedené dílo je považováno dílo zhotovené v rozsahu, o parametrech a s vlastnostmi stanovenými touto smlouvou, které je bez vad a nedodělků, k němuž je zhotovitelem dodána dokumentace vyžadovaná touto smlouvou.
7. Vadou se pro účely této smlouvy rozumí odchylka v kvalitě, rozsahu nebo parametrech díla, stanovených touto smlouvou a obecně závaznými předpisy. Nedodělkem se rozumí nedokončená práce oproti podmínkám této smlouvy.
8. Nnebezpečí škody na věci nese zhotovitel až do převzetí dokončeného díla objednatelem.
9. Objednatel je oprávněn při přejímacím a předávacím řízení požadovat provedení dalších dodatečných zkoušek včetně zdůvodnění, proč je požaduje a s uvedením termínu, do kdy je požaduje provést. Tento požadavek však není důvodem k odmítnutí převzetí díla.
10. V případě, že je objednatelem přebíráno dokončené dílo, skutečnost, že dílo je dokončeno co do množství, jakosti, kompletnosti a schopnosti trvalého užívání, prokazuje zásadně zhotovitel a za tím účelem předkládá nezbytné písemné doklady objednateli.

VIII.

Práva z vadného plnění, škoda, sankce

1. Zhotovitel je povinen provádět dílo tak, aby nevykazovalo při předání objednateli žádné vady a nedodělky. Za všechny vady díla, které se vyskytnou po převzetí díla objednatelem v záručních lhůtách, nese odpovědnost zhotovitel. Tyto vady je zhotovitel povinen bezplatně odstranit v souladu s níže uvedenými podmínkami. Práva z odpovědnosti za vady díla musí objednatel uplatnit u zhotovitele kdykoliv v níže sjednané záruční době.
2. Případný výskyt vad a nedodělků uvede objednatel v předávacím protokolu nebo zápisu dle čl. VII. odst. 2 a potvrdí svým podpisem. Zhotovitel tímto poskytuje na provedené dílo záruku za jakost v délce 5 (pět) let na celé dílo i každou jeho část samostatně. Délka záruční doby se počítá ode dne podpisu předávacího protokolu či písemného zápisu dle čl. VII. odst. 2 této smlouvy.
3. Záruční lhůta neběží po dobu, po kterou objednatel nemohl předmět díla užívat pro vady díla, za které zhotovitel odpovídá. Pro ty části díla, které byly v důsledku oprávněné reklamace objednatele zhotovitelem opraveny, běží záruční lhůta opětovně od počátku ode dne provedení reklamační opravy.
4. Není-li v této smlouvě uvedeno jinak, řídí se práva z vadného plnění i záruky za jakost úpravou obsaženou v občanském zákoníku.

5. Vyskytne-li se na provedeném díle vada, je objednatel oprávněn v oznámení vady zvolit volbu svého práva z vadného plnění, přičemž objednateli vždy náleží následující práva z vadného plnění, a to dle jeho volby:
 - a. odstranění vady opravou;
 - b. odstranění vady dodáním nové části díla bez vady nebo dodáním chybějící části díla, případně dodáním díla nového, nepostačuje-li pouze dodání chybějící části díla či části díla bez vady;
 - c. přiměřená sleva z ceny díla, nejméně vždy však 20 % z ceny dodané vadné části díla, popř. z ceny celého díla, týká-li se vada díla jako celku;
 - d. odstoupení od této smlouvy, pokud se jedná o vady neodstranitelné.
6. Zhotovitel musí zahájit odstranění vad díla způsobem dle odst. 5. písm. a) a b) tohoto článku bez zbytečného odkladu, nejpozději však do 3 (tří) pracovních dnů od jejich oznámení objednatelem, nebude-li mezi smluvními stranami dohodnuto něco jiného. Pro případ nedodržení termínu zahájení odstranění vad díla dle předchozí věty, zaplatí zhotovitel objednateli smluvní pokutu ve výši 1.000 Kč (jedentisíc korun českých), a to za každý započatý den prodlení. Nebude-li vada odstraněna ve lhůtě 14 (čtrnácti) dní, zaplatí zhotovitel objednateli smluvní pokutu ve výši 1.000 Kč (jedentisíc korun českých), a to za každý započatý den prodlení s odstraněním vady.
7. Jestliže objednatel zvolil jako způsob odstranění vady díla opravu a následně se ukáže, že vada je neopravitelná, je zhotovitel povinen odstranit vadu dodáním nového díla na své náklady. Zhotovitel je povinen objednatele informovat o tom, že se jedná o neopravitelnou vadu, bezodkladně poté, co to zjistí. Nové dílo je povinen zhotovitel dodat do 14 dní ode dne, kdy zjistil, že se jedná o neopravitelnou vadu, nebo ode dne, kdy jej k tomu objednatel vyzval, přičemž rozhodný je případně dřívější z obou uvedených dnů. Pro případ nedodržení termínu dodání nového díla dle předchozí věty, zaplatí zhotovitel objednateli smluvní pokutu ve výši 1.000 Kč (jedentisíc korun českých), a to za každý započatý den prodlení s dodáním. Tento odstavec platí tehdy, nedohodnou-li se smluvní strany jinak.
8. Nenastoupí-li zhotovitel k odstranění reklamované vady ve shora sjednaných lhůtách, je objednatel oprávněn pověřit odstraněním vady jinou odbornou právnickou nebo fyzickou osobu. Veškeré takto vzniklé náklady uhradí objednateli zhotovitel. Skutečnost dle předchozí věty nemá vliv na sjednané smluvní pokuty dle této smlouvy.
9. Výslovně se sjednává, že v případě, kdy zhotovitel poruší jakoukoliv svou povinnost stanovenou v této smlouvě, nahradí objednateli vzniklou újmu.
10. V případě porušení povinností zhotovitele provést dílo v termínu dle čl. III. odst. 1 této smlouvy, je objednatel oprávněn účtovat zhotoviteli smluvní pokutu ve výši 1000 Kč (jedentisíc korun českých) a to za každý, byť započatý den prodlení s provedením díla.
11. Za prodlení objednatele s úhradou faktury, zaplatí objednatel zhotoviteli úrok z prodlení z fakturované částky včetně DPH dle obecně závazných právních předpisů.
12. Poruší-li zhotovitel svou povinnost obsaženou ve smlouvě, která není zajištěna smluvní pokutou dle tohoto článku smlouvy a toto porušení by mohlo ohrozit nebo vážně negativně ovlivnit řádné dokončení díla, resp. jakoukoli jeho část, provoz díla, nebo činnost objednatele obecně, zaplatí objednateli smluvní pokutu ve výši 5.000 Kč (pěttisíc korun českých) za každý jednotlivý případ porušení takto kvalifikované povinnosti.
13. V případě, že jednou okolností dojde k porušení více článků této smlouvy a/nebo by bylo možné výkladem dospět k závěru, že porušení jedné z povinností stanovených smlouvou, by mělo dojít ke vzniku povinnosti zhotovitele uhradit na výzvu objednatele smluvní pokutu dle dvou nebo více ustanovení smlouvy, je zhotovitel povinen uhradit objednateli smluvní pokutu pouze podle toho ustanovení, které zakládá povinnost uhradit smluvní pokutu vyšší.

14. Ujednáním jakékoliv smluvní pokuty v této smlouvě není dotčeno právo objednatele na náhradu újmy v plné výši, čímž smluvní strany vylučují použití ust. § 2050 občanského zákoníku. Smluvní pokuta je splatná do 30 dnů od jejího vyúčtování porušující smluvní straně, nedohodnou – li se smluvní strany jinak.

IX.

Změny smlouvy, trvání smlouvy

1. Dojde-li při realizaci díla k jakýmkoliv změnám, doplňkům, nebo rozšíření předmětu díla, vyplývajícím z podmínek při provádění díla, z odborných znalostí zhotovitele, je zhotovitel povinen provést soupis těchto změn, doplňků a rozšíření, ocenit je podle jednotkových cen použitých pro návrh ceny díla, a pokud to není možné, tak podle jím navrhovaných cen a předložit tento soupis objednateli k písemnému odsouhlasení, včetně návrhu případné změny termínu provedení díla. Pokud tak zhotovitel neučiní, má se za to, že práce a dodávky jím realizované byly v předmětu díla a v jeho ceně zahrnuty.
2. Dojde-li při realizaci díla k jakýmkoliv změnám, doplňkům nebo rozšíření předmětu díla na základě požadavku objednatele, je objednatel povinen předat zhotoviteli soupis těchto změn, doplňků a rozšíření, který zhotovitel ocení podle jednotkových cen použitých pro návrh ceny díla, a pokud to není možné, tak podle jím navrhovaných cen a předložit oceněný soupis objednateli k odsouhlasení, včetně návrhu případné změny termínu provedení díla.
3. Závazky z této smlouvy zanikají pouze a jen splněním, nebo písemnou dohodou smluvních stran, nebo doručením oznámení odstoupující smluvní strany o odstoupení od smlouvy, učiněného za podmínek stanovených v této smlouvě, druhé smluvní straně.
4. Smluvní strany jsou oprávněny od této smlouvy odstoupit, a to z důvodů stanovených v této smlouvě nebo zákonem. Odstoupení od smlouvy je platné dnem doručení písemného oznámení o odstoupení druhé smluvní straně, přičemž nedohodnou-li se smluvní strany jinak, závazky vyplývající z této smlouvy se ruší od okamžiku doručení tohoto písemného oznámení o odstoupení. I po ukončení doby trvání této smlouvy jakýmkoli způsobem a z jakéhokoli důvodu i nadále trvají práva a povinnosti smluvních stran z této smlouvy, které z povahy věci mají trvat i po ukončení doby jejího trvání, zejména práva objednatele z vadného plnění či ze záruky ohledně díla, jakož i práva z porušení povinností smluvních stran, včetně práva na náhradu škody či zaplacení smluvní pokuty.
5. Objednatel je dále oprávněn od této smlouvy okamžitě odstoupit, pokud:
 - a. zhotovitel nedodrží termín pro provedení díla uvedený v čl. III. odst. 1 této smlouvy;
 - b. vůči majetku zhotovitele probíhá insolvenční řízení, v němž bylo vydáno rozhodnutí o úpadku, pokud to právní předpisy umožňují;
 - c. insolvenční návrh na společnost zhotovitele byl zamítnut proto, že majetek zhotovitele nepostačuje k úhradě nákladů insolvenčního řízení;
 - d. zhotovitel vstoupí do likvidace.
6. Zhotovitel je dále oprávněn od této smlouvy okamžitě odstoupit, pokud objednatel bude v prodlení s úhradou kterékoliv platby delším jak 30 (třicet) dnů.

X.

Ostatní ujednání

1. Zhotovitel je povinen být pojištěn proti škodám způsobeným jeho činností včetně možných škod způsobených pracovníky zhotovitele, a to ve výši odpovídající možným rizikům ve vztahu k charakteru díla dle této smlouvy, a to po celou dobu provádění díla.

2. Zhotovitel prohlašuje, že má uzavřenou platnou pojistnou smlouvu pojištění odpovědnosti za škody způsobené jeho činností, při plnění svých povinností vyplývajících z této smlouvy, včetně možných škod způsobených pracovníky zhotovitele; pojištění kryje škody na věcech a na zdraví způsobené provozní činností, nebo způsobené vadným výrobkem. Tuto pojistnou smlouvu je povinen zhotovitel udržovat v platnosti po celou dobu platnosti této smlouvy o dílo. Náklady na pojištění nese zhotovitel a má je zahrnuté ve sjednané ceně díla.
3. Na požádání objednatele je zhotovitel kdykoli povinen do pěti dnů předložit písemné doklady (zejm. pojistnou smlouvu nebo pojistný certifikát) prokazující, že zhotovitel plní povinnost dle tohoto článku smlouvy. Při porušení jakékoliv povinnosti zhotovitele dle tohoto článku smlouvy, sjednávají smluvní strany pokutu 5.000 Kč (pěttisíc korun českých) za každé jednotlivé porušení povinnosti.
4. Zhotovitel plně odpovídá za dodržování bezpečnosti a hygieny práce, požární ochrany a ochrany zdraví svých pracovníků. Zhotovitel je povinen provádět veškeré činnosti dle této smlouvy v souladu s povinnostmi uvedenými v zák. č. 262/2006 Sb. zákoník práce a zák. č. 309/2006 Sb., o zajištění dalších podmínek bezpečnosti a ochrany zdraví při práci.
5. Zhotovitel je povinen řádně poučit každého svého pracovníka o jeho povinnostech a právech ve vztahu k ochraně zdraví při práci (dále jen „BOZP“), požární ochraně (dále jen „PO“), a ochraně životního prostředí (EMS). Zhotovitel odpovídá za organizaci práce a koordinaci provádění opatření k ochraně bezpečnosti a zdraví všech osob na svém pracovišti a postupů k jejich zajištění.
6. Objednatel či jeho zástupce je oprávněn provádět kontrolu dodržování povinností zhotovitele dle odst. 4 a 5 tohoto článku smlouvy ještě před provedením díla. Zhotovitel je na základě výzvy objednatele povinen doložit objednateli nebo jeho zástupci doklad o prokazatelném proškolení svých zaměstnanců ve věci BOZP či PO, a to ve lhůtě uvedené ve výzvě objednatele či jeho zástupce.
7. Zhotovitel se bude při provádění veškerých činností a povinností dle této smlouvy řídit platnými právními předpisy upravujícími oblast ochrany životního prostředí, a to především zákonem č. 114/1992 Sb., o ochraně přírody a krajiny a zákonem č. 541/2020 Sb., o odpadech a o změně některých dalších zákonů, vždy ve zněních platných v době provádění činností podle této smlouvy.

XI.

Kontaktní osoby

1. Pro zajištění účinné spolupráce a plnění jednotlivých ustanovení této smlouvy jsou určeny oběma smluvními stranami kontaktní osoby, které budou mít dostatečné kompetence zajistit jejich plnění, následovně:



2. Výslovně se sjednává, že není-li v této smlouvě uvedeno jinak či nevyplývá-li to z jiných skutečností nebo dokladů, nejsou výše uvedené kontaktní osoby oprávněné měnit obsah této smlouvy, tj. ani podepisovat případné dodatky k této smlouvě nebo smlouvy s touto smlouvou související.

XII. Závěrečná ustanovení

1. Tato smlouva nabývá platnosti dnem jejího podpisu oběma smluvními stranami a účinnosti dnem uveřejnění v registru smluv. Na tuto smlouvu se vztahují povinnosti uveřejnění dle zákona č. 340/2015 Sb. o zvláštních podmínkách účinnosti některých smluv, uveřejňování těchto smluv a registru smluv (zákon o registru smluv). Smluvní strany si ujednávají, že zveřejnění smlouvy zajistí objednatel způsobem a ve lhůtách vyplývajících z tohoto zákona. Ujednání dle tohoto odstavce se vztahuje i na všechny případné dodatky k této smlouvě.
2. V záležitostech touto smlouvou výslovně neupravených se postupuje dle příslušných ustanovení občanského zákoníku.
3. Zhotovitel tímto prohlašuje, že na sebe přebírá nebezpečí změny okolností po uzavření této smlouvy ve smyslu ustanovení §§ 1765 a 1766 občanského zákoníku.
4. Jakékoliv změny této smlouvy je možné provádět pouze písemně formou číslovaného dodatku k této smlouvě v souladu s občanským zákoníkem. Změny v kontaktních údajích lze činit i jednostranným oznámením (písemným nebo v elektronické formě) podepsaným oprávněnou osobou (elektronicky ověřeným podpisem) nebo i prostým emailem prostřednictvím emailových adres kontaktních osob dle čl. XI. odst. 1 této smlouvy.
5. Spory vzniklé při plnění této smlouvy nebo neuspokojené nároky některé smluvní strany budou řešeny jednáním. Nepodaří-li se spornou záležitost nebo nárok takto vyřešit, je kterákoliv ze smluvních stran oprávněna předložit věc k rozhodnutí příslušnému soudu. Smluvní strany se ve smyslu ustanovení § 89a zákona č. 99/1963 Sb., občanský soudní řád, ve znění pozdějších předpisů dohodly, že pro řešení jakýchkoli sporů vznikajících z této smlouvy nebo v souvislosti s ní, bude místně příslušný Okresní soud v Českých Budějovicích, popřípadě Krajský soud v Českých Budějovicích.
6. Pokud některé ujednání této smlouvy bude umožňovat dvojí výklad, bude nejednoznačným, neúčinným či neplatným, zavazují se obě smluvní strany takové ujednání nahradit bez průtahů ujednáním, které bude co nejlépe odpovídat smyslu a účelu smlouvy. Ostatní ujednání této smlouvy tím zůstávají nedotčena.
7. Tato smlouva bude uzavřena v elektronické nebo listinné podobě, v závislosti na možnostech a dohodě smluvních stran.
 - a) V případě uzavření v listinné podobě bude vyhotovena ve dvou stejnopisech, z nichž každý má platnost originálu a každá smluvní strana obdrží po jednom z nich.
 - b) V případě uzavření v elektronické podobě bude uzavřena připojením uznávaných elektronických podpisů obou smluvních stran, přičemž obě smluvní strany obdrží její elektronický originál.

Toto ustanovení se použije obdobně i na případné dodatky smlouvy.

8. Každá ze smluvních stran prohlašuje, že tuto smlouvu uzavírá svobodně a vážně, nikoliv z принucení nebo omylu, že považuje obsah této smlouvy za určitý a srozumitelný, a že jsou jí známy veškeré skutečnosti, jež jsou pro uzavření této smlouvy rozhodující, na důkaz čehož připojují smluvní strany k této smlouvě své podpisy.

9. Součástí smlouvy je Příloha č. 1 – Položkový rozpočet.

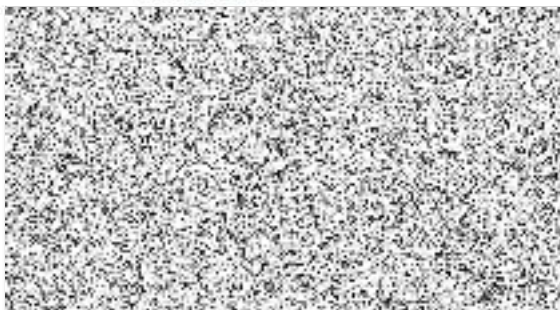
V Českých Budějovicích, dne 10.12.2021

V Rumburku....., dne 29.12.2021

Za objednatele



plk. Ing. Lubomír Bureš
ředitel HZS Jihočeského kraje
vrchní rada



Za zhotovitele



Ing. Jan Bradáč, jednatel
JVB Engineering s.r.o.



Pokyny pro vyplnění

Ve všech listech tohoto souboru můžete měnit pouze buňky s modrým pozadím.

Jedná se o tyto údaje :

- údaje o firmě
- jednotkové ceny položek zadané na maximálně dvě desetinná místa

Soupis stavebních prací, dodávek a služeb			
Stavba: 2021/054_3 Strakonice - úprava garáží pro techniku HZS			
Zadavatel	Hasičský záchranný sbor Jihočeského kraje Pražská tř. 2666/52b 37004 České Budějovice-České Budějovice 3	IČO: 70882835 DIČ:	
Zhotovitel:	JVB Engineering s.r.o. Komenského 1173/7, Rumburk 40801	IČO: 47287985 DIČ: CZ47287985	
Vypracoval:			
Rozpis ceny			Celkem
HSV			46 350,10
PSV			0,00
MON			960 441,70
Vedlejší náklady			55 000,00
Ostatní náklady			38 400,00
Celkem			1 100 191,80
Rekapitulace daní			
Základ pro sníženou DPH	15 %		0,00 CZK
Snížená DPH	15 %		0,00 CZK
Základ pro základní DPH	21 %		1 100 191,80 CZK
Základní DPH	21 %		231 040,28 CZK
Zaokrouhlení			0,00 CZK
Cena celkem s DPH			1 331 232,08 CZK
v _____ dne _____			
_____		_____	
Za zhotovitele		Za objednatele	

Rekapitulace dílčích částí

Číslo	Název	Základ pro sníženou DPH	Základ pro základní DPH	DPH celkem	Cena celkem	%
	Ostatní a vedlejší náklady	0,00	55 000,00	11 550,00	66 550,00	5
001	Vedlejší a ostatní náklady	0,00	38 400,00	8 064,00	46 464,00	3
	Stavební objekt			0,00		
01	VZT	0,00	0,00	0,00	0,00	0
03	VZT	0,00	1 006 791,80	211 426,28	1 218 218,08	92
Celkem za stavbu		0,00	1 100 191,80	231 040,28	1 331 232,08	0

Popis stavby: 2021/054_3_1 - Strakonice - úprava garáží pro techniku HZS

1. PODMÍNKY PRO ZPRACOVÁNÍ NABÍDKOVÉ CENY

Preambule

Tento soupis stavebních prací, dodávek a služeb je sestaven jako podklad pro zpracování nabídek dodavatelů na veřejnou zakázku na stavební práce a obsahuje podmínky a požadavky zadavatele, za kterých má být zpracována nabídková cena dodavatelů. Účelem tohoto soupisu je zabezpečit obsahovou shodu všech nabídkových cen a usnadnit následné posouzení předložených cenových nabídek.

Předpokládá se, že dodavatel před zpracováním cenové nabídky pečlivě prostuduje všechny pokyny a podmínky pro zpracování nabídkové ceny obsažené v zadávacích podmínkách a bude se jimi při zpracování nabídkové ceny řídit. Soupis stavebních prací, dodávek a služeb je sestaven v souladu s podmínkami vyhlášky Ministerstva pro místní rozvoj č.169/2016 Sb.

Vymezení některých pojmů

Pro účely zpracování nabídkové ceny se jsou použity některé pojmy, pod kterými se rozumí:

Soupisem stavebních prací, dodávek a služeb dokument, ve kterém jsou definovány zadavatelem požadované stavební práce, dodávky a služby v podrobnostech nezbytných pro zpracování cenové nabídky dodavatele. Soupis obsahuje i vymezení požadovaného množství stavebních prací, dodávek a služeb.

Cenovou soustavou uspořádaný soubor informací o stavebních a montážních pracích, materiálech a výrobcích obsahující zařazení položek, podrobný popis a měrnou jednotku, způsob měření a další technické a cenové podmínky pro možnost stanovení jednotkové ceny.

Ostatními náklady náklady dodavatele spojené se splněním povinností dodavatele vyplývajících z obchodních či jiných podmínek zadávací dokumentace. Patří do nich zejména náklady na vyhotovení dokumentace skutečného provedení stavby, náklady na geodetické zaměření dokončeného díla, náklady spojené s podmínkami pro publicitu projektu, náklady na dílenskou či výrobní dokumentaci apod.

Položkovým rozpočtem dokument odpovídající svým obsahem a strukturou soupisu stavebních prací, dodávek a služeb, předaného zadavatelem dodavatelé ke zpracování nabídky, v němž dodavatel doplní k jednotlivým položkám stavebních prací, dodávek nebo služeb svoje nabídkové jednotkové ceny a stanoví i celkovou nabídkovou cenu příslušné položky a dále stanoví nabídkové ceny dle struktury soupisu až po celkovou nabídkovou cenu za veškeré stavební práce, dodávky nebo služby, které jsou obsahem soupisu stavebních prací, dodávek a služeb.

Vedlejšími náklady náklady na činnosti zhotovitele, které nejsou zahrnuty v položkách soupisu stavebních prací, dodávek nebo služeb, ale se zhotovením stav-by souvisí a jsou pro realizaci stavby nezbytné. Někdy se definují jako vedlejší rozpočtové náklady a zahrnují zejména náklady na vybudování, provoz a odstranění zařízení staveniště.

Cenová soustava

Použitá cenová soustava

Soupisy stavebních prací, dodávek a služeb jsou zpracovány s použitím cenové soustavy zpracované společností RTS, a.s.. Položky z cenové soustavy mají uveden odkaz na cenovou soustavu včetně označení příslušného ceníku.

Technické podmínky

Obsah jednotlivých položek, způsob měření a ostatní další podmínky definující obsah a použití jednotlivých položek jsou obsaženy v cenových a technických podmínkách příslušných ceníků (viz zařazení u položky), které jsou volně dostupné na elektronické adrese www.cenovasoustava.cz

Individuální položky

Položky soupisu prací, které cenová soustava neobsahuje, jsou označeny popisem „vlastní“. Pro tyto položky jsou cenové a technické podmínky definovány jejich popisem, případně odkazem na konkrétní část příslušné dokumentace.

Závaznost a změna soupisu

Závaznost soupisu

Poskytnuté soupisy jsou pro zpracování nabídkové ceny závazné. Je vyloučeno jakékoliv vyřazení položek ze soupisu, doplnění položek do soupisu, slučování položek a jakýkoliv zásah do popisu položky, množství měrných jednotek nebo jakkoliv měnit či upravovat jakýkoliv jiný údaj v soupisu.

Zvláštní podmínky pro stanovení nabídkové ceny

Přeprava vybouraných hmot, suti a vytěžené zeminy

Pokud soupis obsahuje i některé technologické položky vztahující se k uložení vytěžené zeminy nebo vybouraných hmot, vodorovné přesuny zeminy nebo vybouraných hmot pak v takových případech zpracovatel soupisu předpokládá určitou přepravní vzdálenost. Pokud z technologického postupu dodavatele vyplývá jiná přepravní vzdálenost, je povinností dodavatele stanovit takovou jednotkovou cenu, aby celková cena položky odpovídala jeho konkrétním technologickým podmínkám a konkrétní přepravní vzdálenosti, při soupisem vymezeném množství měrných jednotek.

Vnitrostaveništní přesun stavebního materiálu

Pokud soupis obsahuje i položky vztahující se ke vnitrostaveništnímu přesunu materiálů (položky označené jako přesun hmot), pak v takových případech je povinností dodavatele stanovit takovou jednotkovou cenu, aby celková cena položky odpovídala jeho konkrétním technologickým podmínkám a konkrétní přepravní vzdálenosti, při soupisem vymezeném množství měrných jednotek.

Vnitrostaveništní přesun hmot prací PSV (pomocná stavební výroba) může být v soupisu stanoven procenticky z hodnoty ceny za provedení příslušných řemeslných prací, dodávek a služeb. V takovém případě není v soupisu uvedeno množství měrných jednotek. Dodavatel ocení celkovou cenu u takové položky přesunu hmot vždy konkrétní částkou v Kč, bez ohledu na to, jakým způsobem k jejímu výpočtu dospěl.

Příplatky za ztížené podmínky prací

Pokud soupis položku příplatku za ztížené podmínky obsahuje, je dodavatel povinen ji ocenit bez ohledu na to, že tento příplatek dodavatel standardně neuplatňuje.

Vedlejší a ostatní náklady

Tyto náklady jsou popsány v samostatném soupisu stavebních prací, dodávek a služeb s tím, že dodavatel je povinen v rámci těchto nákladů ocenit všechny definované náklady souhrnně pro celou stavbu.

2. SPECIFICKÉ PODMÍNKY PRO ZPRACOVÁNÍ NABÍDKOVÉ CENY

Zde doplní zpracovatel soupisu případná specifika týkající se konkrétní zakázky.

3. ELEKTRONICKÁ PODOBA SOUPISU

Elektronická podoba soupisu

V souladu se zákonem jsou předložené soupisy zpracovány i v elektronické podobě. Elektronickou podobou soupisu stavebních prací, dodávek a služeb je formát MS EXCEL.

Popis formátu soupisu odpovídá svou strukturou vzorovému soupisu volně dostupnému na internetové adrese:

www.stavebnionline.cz/soupis

Zpracování elektronické podoby soupisu

Předaný formát MS EXCEL je nepřístupným (uzamčeným) souborem, do kterého dodavatel doplňuje pouze jednotkové ceny ke všem položkám. Ostatní cenové údaje, jako celková cena položky, mezisoučty za stavební či funkční díly nebo součty celkové ceny stavebního objektu, jakož i cena stavby jsou výsledkem vložených matematických vzorců v příslušných pozicích souboru.

Jiný formát soupisu

Pokud by kterýkoliv dodavatel měl problémy s předaným formátem, lze na požádání poskytnout soupis stavebních prací také ve formátu *.xml, což je standardní formát používaný pro přenosy dat. Dokumentace tohoto formátu je volně přístupná na webových stránkách MMR.

Závěrečné ustanovení

Ostatní podmínky vztahující se ke zpracování nabídkové ceny jsou uvedeny v zadávací dokumentaci.

Rekapitulace dílů

Číslo	Název	Typ dílu			Celkem	%
3	Svislé a kompletní konstrukce	HSV			7 158,30	1
61	Úpravy povrchů vnitřní	HSV			2 500,00	0

62	Úpravy povrchů vnější	HSV			4 320,00	0
909	Ostatní práce	HSV			5 900,00	1
96	Bourání konstrukcí	HSV			26 471,80	2
M21	Elektromontáže	MON			24 610,00	2
M21-1	EI - HZS	MON			14 750,00	1
M24	Montáže vzduchotechnických zařízení	MON			921 081,70	84
VN	Vedlejší náklady	VN			55 000,00	5
ON	Ostatní náklady	ON			38 400,00	3
Cena celkem					1 100 191,80	100

Soupis vedlejších a ostatních nákladů

S:	2021/054_3_1	Strakonice - úprava garáží pro techniku HZS
O:	001	Vedlejší a ostatní náklady
R:	001	Vedlejší a ostatní náklady

P.č.	Číslo položky	Název položky	MJ	Množství	Cena / MJ	Celkem	Ceník	Cen. soustava / platnost
Díl: VN		Vedlejší náklady				55 000,00		
1	005121 R	Zařízení staveniště <small>Zařízení staveniště. Veškeré náklady související se zařízením staveniště, zejména náklady k umístění, dopravou, provozem a likvidací skředi a buňkoviště, náklady s projednáním připojení, připojením a odpojením stavby na veř rozvod elektrické energie a vody a úhrada za spotřebovaná tato média, náklady na umístění, dopravu, provoz a likvidaci hygienických zařízení stavby, náklady na staveništní rozvaděč(e), vnitrostaveništní rozvody elektrické energie a vody, náklady na vytápění a osvětlení staveniště, náklady na opatření k zamezení negativního vlivu stavby na okolí (protiprachová, prohluková apod.), náklady na čištění veřejných komunikací znečištěných stavbou, náklady na úklid prostoru staveniště, náklady na likvidaci odpadu (profes. obalový materiál atd.) náklady na znovuvvedení prostoru zařízení staveniště do původního stavu atd.</small>	Soubor	1,00000	10 000,00	10 000,00		RTS 21/ II
2	005122010R	Provoz objednatel <small>Náklady na zřízení provádění stavebních prací v důsledku nepřerušného provozu na staveništi nebo v případech nepřerušného provozu v objektech v nichž se stavební práce provádí.</small>	Soubor	1,00000	22 000,00	22 000,00		RTS 21/ II
3	005211080R	Bezpečnostní a hygienická opatření na staveništi <small>Náklady na ochranu staveniště před vstupem nepovolených osob, včetně příslušného značení, náklady na osvětlení staveniště, náklady na vypracování potřebné dokumentace pro provoz staveniště z hlediska požární ochrany (požární řád a poplachová směrnice) a z hlediska provozu staveniště (provozně dopravní řád).</small>	Soubor	1,00000	5 000,00	5 000,00		RTS 21/ II
4	005700	Příplatek za práci prováděnou po etapách (předpoklad 3 etap) <small></small>	Soub	1,00000	18 000,00	18 000,00		Vlastní
Díl: ON		Ostatní náklady				38 400,00		
5	00523 R	Zkoušky a revize <small>Náklady zhotovitele související s prováděním zkoušek a revizí předepsaných technickými normami nebo objednatel a které jsou pro provedení díla nezbytné.</small>	Soubor	1,00000	6 000,00	6 000,00		RTS 21/ II
6	0554	Doprava zaměstnanců <small></small>	Soub	1,00000	32 400,00	32 400,00		Vlastní
Celkem						93 400,00		

Položkový soupis prací a dodávek

S:	2021/054_3_1	Strakonice - úprava garáží pro techniku HZS
O:	01	VZT
R:	03	VZT

P.č.	Číslo položky	Název položky	MJ	Množství	Cena / MJ	Celkem	Ceník	Cen. soustava / platnost
Díl: 3 Svislé a kompletní konstrukce						7 158,30		
1	317234410R00	Vyzdívká mezi nosníky cihlami pálenými na MC č.v. D9+soupis prací 0,4*0,05*1,0	m3	0,02000	100 000,00	2 000,00		RTS 21/II
2	317944311R00	Válcovaná nosníky do č.12 do připravených otvorů L 50/50/5, vč. dodávky č.v. D9+soupis prací 2*1*0,00377	t	0,00754	10 000,00	75,40		RTS 21/II
3	346481111R00	Zapletování rýh, nosníků rabičovým pleblem č.v. D9+soupis prací (0,40+0,10)*1,0	m2	0,50000	10 000,00	5 000,00		RTS 21/II
4	13331512R	tyč ocelová L (úhelník) válcovaná za tepla S235 (11375): rovnoměrná, II = 5,00 mm; a = 50,0 mm; b = 50,0 mm č.v. D9+soupis prací 2*1*0,00377*1 1	t	0,00829	10 000,00	82,90	SPCM	RTS 21/II
Díl: 61 Úpravy povrchů vnitřní						2 500,00		
5	612401391RT2	Omlitky malých ploch vnitřních stěn přes 0,25 do 1 m2, vápennou štukovou omlitkou jakoukoliv malbou, z pomocného pracovního lešení o výšce podlahy do 1900 mm a pro zatížení do 1,5 kPa, č.v.D9+soupis prací 1	kus	1,00000	2 500,00	2 500,00	801-4	RTS 21/II
Díl: 62 Úpravy povrchů vnější						4 320,00		
6	622461151R00	Omlitky vnější stěn šlechtěné (bíložlutá) škrábaná s provedením postřiku, jádra a vrchní vrstvy stupeň složitosti I až II v přírodní barvě dří a přísad č.v.D9+soupis prací 0,6*0,6	m2	0,36000	12 000,00	4 320,00	801-1	RTS 21/II
Díl: 909 Ostatní práce						5 900,00		
7	95001	Stavební přípomoci pro VZT(vysekání rýh, prostupů+ zpětné začistění) vč. dod. materiálů	hod	10,00000	590,00	5 900,00		Vlastní
Díl: 96 Bourání konstrukcí						26 471,80		
8	971033561R00	Vybourání otvorů ve zdivu cihelném z jakýchkoliv cihel pálených na jakoukoliv malbu vápennou nebo vápencementovou, plochy do 1 m2, hloubky do 600 mm základovým nebo nadzákladovým Včetně pomocného lešení o výšce podlahy do 1900 mm a pro zatížení do 1,5 kPa (150 kg/m2) č.v. D9+soupis prací 0,4*0,05*0,6	m3	0,14400	183 800,00	4 320,00	801-3	RTS 21/II
9	974031666R00	Vysekání rýh v jakémkoliv zdivu cihelném pro vtažování nosníků do zdi, před vybouráním otvorů do hloubky 150 mm, při výšce nosníku do 250 mm č.v. D8+soupis prací 1*2	m	2,00000	3 000,00	6 000,00	801-3	RTS 21/II
10	979081111R00	Odvoz suti a vybouraných hmot na skládku do 1 km Včetně naložení na dopravní prostředek a složeni na skládku bez poplatku za skládku	t	0,36920	6 000,00	2 214,72	801-3	RTS 21/II
11	979081121R00	Odvoz suti a vybouraných hmot na skládku příplatek za každý další 1 km	t	1,55680	6 000,00	9 340,80	801-3	RTS 21/II
12	979082111R00	Vnitrostaveništní doprava suti a vybouraných hmot do 10 m	t	0,38920	2 000,00	778,40	801-3	RTS 21/II
13	979082121R00	Vnitrostaveništní doprava suti a vybouraných hmot příplatek k ceně za každých dalších 5 m	t	0,77840	2 000,00	1 556,80	801-3	RTS 21/II
14	979990107R00	Příplatek za skládku směs betonu, cihel a dřeva, skupina 17 01 01, 17 01 02 a 17 02 01 z Katalogu odpadů	t	0,36920	6 000,00	2 214,72	801-3	RTS 21/II
Díl: M21 Elektromontáže						24 610,00		
15	5	Úprava rozváděče RH dle schéma	ks	1,00000	12 000,00	12 000,00		Vlastní
16	6	Úprava rozváděče RV dle schéma (doplnění relé 24V, jistič-chránič 10A, prodrátování, úprava krycího plechu)	ks	9,00000	550,00	4 950,00		Vlastní
17	1	Kabel CYKY 5x2,5	m	25,00000	40,00	1 000,00		Vlastní
18	2	Kabel CYKY 5x6	m	30,00000	45,00	1 350,00		Vlastní
19	3	Trůbka luhá PVC o 25 včetně příchytěk	m	30,00000	36,00	1 080,00		Vlastní
20	4	Krabičky do vlhka	ks	9,00000	48,00	432,00		Vlastní
21	7	Jistič 400V 25A "C" (pro napojení rozváděče VZT)	ks	1,00000	360,00	360,00		Vlastní
22	8	Jistič 400V 16A "B" (pro napojení ventilátoru dlný)	ks	1,00000	360,00	360,00		Vlastní
23	9	Podružný materiál, PPV - 8%	kgp	1,00000	3 000,00	3 000,00		Vlastní
Díl: M21-1 EI - HZS						14 750,00		
24	10	Koordinace VZTa stáv.stavu	hod	4,00000	360,00	1 440,00		Vlastní
25	11	Úprava stáv.rozváděčů	hod	4,00000	360,00	1 440,00		Vlastní
26	12	Napojení zařízení VZT	hod	4,00000	360,00	1 440,00		Vlastní
27	13	Demonáže	hod	5,00000	390,00	1 950,00		Vlastní
28	14	Zakreslení skutečného provedení	hod	4,00000	360,00	1 440,00		Vlastní
29	15	Revize	hod	4,00000	360,00	1 440,00		Vlastní
Díl: M24 Montáže vzduchotechnických zařízení						921 081,70		
35	2401	Ventilátor 400/690V, 7,5kW, 50Hz, IE3	kus	1,00000	110 619,00	110 619,00		Vlastní
36	2402	Softstartér 7,5kW pro ventilátor	kus	1,00000	1 688,30	1 688,30		Vlastní
37	2403	Automatická řízení odsávacího systému, spínání + dobřeh, elektro	kus	1,00000	0,00	0,00		Vlastní
38	2404	Automatický odpojovaný odsávací systém pro stání č.1 - vozidlo Tatra Terno, výfuk vlevo za kabinou nahoře, vyústění do boku	kus	1,00000	70 910,10	70 910,10		Vlastní
39	2405	Automatický odpojovaný odsávací systém pro stání č.2 - vozidlo Tatra 815-7 CAS, výfuk vlevo za kabinou nahoře, vyústění do boku	kus	1,00000	70 910,10	70 910,10		Vlastní
40	2406	Automatický odpojovaný odsávací systém pro stání č.3 - vozidlo Renault, výfuk vlevo dole na úrovni nástavby, vyústění do boku	kus	1,00000	74 166,30	74 166,30		Vlastní
41	2407	Automatický odpojovaný odsávací systém pro stání č.4 - vozidlo Iveco Daily, výfuk vyústěn směrem dolů pod vozidlo za bluznicem. Nulná úprava výfuku.	kus	1,00000	74 166,30	74 166,30		Vlastní
42	2408	Automatický odpojovaný odsávací systém pro stání č.5 - vozidlo Man AZ, výfuk na levé straně dole, vyústění do boku na úrovni nástavby vozidla	kus	1,00000	74 166,30	74 166,30		Vlastní
43	2409	Automatický odpojovaný odsávací systém pro stání č.6 - vozidlo Tatra 815 vyprošovací speciál, výfuk vyústění vertikální nad vozidlo. Systém s automatickým odpojováním a připojováním	kus	1,00000	113 262,30	113 262,30		Vlastní
44	2410	Automatický odpojovaný odsávací systém pro stání č.7 - vozidlo Scania, nosič kontejnerů, výfuk vpravo nahoře za kabinou, vyústění do boku v oválném průřezu.	kus	1,00000	70 910,00	70 910,00		Vlastní

45	2411	Odsávací bubnový pružinový naviják pro servisní stání. Celkové množství odsávaného vzduchu 1000m3/h. Délka hadice 7,5m. Odsávací kancovka s ideštinou, ventilátor včetně konzole.	kus	1,00000	60 473,00	60 473,00	
46	2412	Dodávkové práce - El, kabely, žlaby, revize elektro, nastavení systému	kpl	1,00000		0,00	Vlastní
47	2413	Montáž potrubí, kotvení a montáž materiál, řešení zaregulování	kpl	1,00000	199 800,00	199 800,00	Vlastní

Celkem						1 008 791,80	
---------------	--	--	--	--	--	---------------------	--