

## KUPNÍ SMLOUVA

### 1. Česká republika – Krajské ředitelství policie Zlínského kraje

Sídlo: J. A. Bati 5637, 760 01 Zlín  
IČO: 72052767  
DIČ: CZ72052767  
Bankovní spojení: ČNB, pobočka Brno  
Číslo účtu: 28036881/0710  
Jednající: Mgr. Ing. Miloš Poloczek, náměstek ředitele krajského ředitelství  
Email: [krpz.er.sekretariat@pcr.cz](mailto:krpz.er.sekretariat@pcr.cz)  
Kontaktní osoby: Ing. Jiří Forman, Mgr. Pavel Zvonek  
Telefon: 974 661 590, 974 661 597  
E-mail: [jiri.forman@pcr.cz](mailto:jiri.forman@pcr.cz), [pavel.zvonek@pcr.cz](mailto:pavel.zvonek@pcr.cz)

(dále jen "objednatel")

a

### 2. MNO - Polášek, s.r.o.

Sídlo/místo podnikání/ Náves 57, 760 01 Zlín  
IČO: 26936186  
DIČ: CZ26936186  
Zastoupená:  jednatelkou  
Bankovní spojení: Komerční banka  
Číslo účtu: 35-3654260227/0100  
Kontaktní osoba:   
E-mail:  
Telefon:

zapsaná v obchodním rejstříku vedeném Krajským soudem v Brně, oddíl C, vložka 46694

(dále jen "dodavatel")

uzavírají ve smyslu ustanovení § 2079 a násl. zákona č. 89/2012 Sb., občanský zákoník, v platném znění (dále jenom „občanský zákoník“), tuto

**kupní smlouvu**  
(dále jenom „smlouva“)

## ČI. I Předmět smlouvy

1. Dodavatel se zavazuje dodávat objednateli na základě jeho dílčích písemných objednávek malířské a natěračské potřeby specifikované v příloze k této smlouvě („Příloha – seznam a cena materiálu“) a další materiál sortimentu dodavatele neuvedený v nákupním koši (dále jen „materiál“). Objednatel se zavazuje takový materiál od dodavatele převzít a zaplatit mu za něj dohodnutou cenu, to vše způsobem, v rozsahu a za podmínek uvedených v této smlouvě. Dodávky materiálu budou realizovány prostřednictvím pobočky dodavatele se sídlem ve Zlíně, Náves 57, Zlín-Prštné.
2. Podkladem pro uzavření této rámcové kupní smlouvy je nabídka prodávajícího ze dne 13. 12. 2021, která byla v rámci výběrového řízení zveřejněného pod číslem KRPZ 102852 - 3/ČJ-2021-1500VZ-VAS vybrána jako nejvýhodnější.

## ČI. II Cena materiálu

1. Cena materiálu je sjednána dohodou smluvních stran podle ustanovení § 2 zákona č. 526/1990 Sb., o cenách, ve znění pozdějších předpisů, a dle cenové nabídky dodavatele ze dne 13. 12. 2021, která tvoří přílohu této smlouvy.
2. Cena materiálu, která není specifikována v příloze této smlouvy („Příloha – seznam a cena materiálu“) bude fakturována dle aktuálně platného ceníku dodavatele, odsouhlaseného objednatel.
3. Smluvní strany se dohodly, že ceny určené dle předcházejících odstavců této smlouvy jsou platné po celou dobu platnosti této smlouvy.
4. Celkové finanční plnění z této smlouvy nepřesáhne **242 000 Kč** vč. DPH (slovy: dvěstěčtyřicetdvatisíkorunčeských).
5. DPH bude stanovena v souladu s platnými právními předpisy.

## ČI. III Platební podmínky

1. Objednatel se zavazuje uhradit cenu za předmět plnění na základě úplné, řádné a doručené faktury v korunách českých, a to do 30 dnů od doručení faktury, převodem na účet dodavatele.
2. Dodavatel je povinen doručit fakturu v elektronické podobě do datové schránky objednatele: w6thp3w.

3. Pokud elektronické doručení faktury do datové schránky objednatele není možné či vhodné, lze fakturu doručit v listinné podobě na adresu: Česká republika - Krajské ředitelství policie Zlínského kraje, J. A. Bati 5637, 760 01 Zlín; případně v elektronické podobě na e-mail: krpz.oru.podatelna@pcr.cz. Každý e-mail musí obsahovat pouze jednu fakturu.
4. Na základě dílčí objednávky bude vystavena příslušná faktura, na které bude účtováno pouze zboží z dané dílčí objednávky.
5. Faktura musí obsahovat především tyto údaje:
  - číslo faktury, číslo jednacích této smlouvy a číslo dílčí objednávky,
  - název a sídlo dodavatele a objednatele,
  - den vystavení a splatnosti faktury,
  - přesný název materiálu a jeho množství,
  - strukturu platby,
  - číslo účtu, na který má být placeno.
6. Za datum uhrazení faktury se považuje den, kdy byla částka uvedená ve faktuře odepsána z účtu objednatele.

#### **Čl. IV Dodací podmínky**

1. Místem plnění je sídlo dodavatele na adrese: Náves 57, Zlín-Prštné.
2. Dodavatel se zavazuje dodat objednaný materiál do místa plnění nejpozději do 10 dnů ode dne doručení dílčí písemné objednávky.
3. Pokud nebude dodavatel materiál uvedený v objednávce schopen dodat v uvedené době, vyrozumí objednatele a ten rozhodne, zda objednávku uvedeného materiálu zruší nebo prodlouží termín dodání.
4. Současně s předáním materiálu objednatel nabývá vlastnictví k předmětu plnění a dodavatel je povinen předat objednateli dodací list.

#### **Čl. V Odpovědnost za vady díla a záruka za jakost**

1. Na materiál dodavatel poskytne objednateli záruční dobu v trvání 24 měsíců.
2. Záruka se nevztahuje na vady, u nichž dodavatel prokáže, že byly způsobeny výhradně objednatelem, třetí osobou nebo vyšší mocí (nahodilou událostí) a nezpůsobil je dodavatel.

3. Ostatní podmínky reklamace, ve smlouvě neuvedené, se řídí dle občanského zákoníku, v platném znění.

## **ČI. VI**

### **Povinnost mlčenlivosti**

1. Dodavatel se zavazuje zachovávat ve vztahu ke třetím osobám mlčenlivost o informacích, které při plnění této smlouvy získá od objednatele nebo o objednateli či jeho zaměstnancích a spolupracovnících a nesmí je zpřístupnit bez písemného souhlasu objednatele žádné třetí osobě ani je použít v rozporu s účelem této smlouvy, ledaže se jedná:
  - a. o informace, které jsou veřejně přístupné, nebo
  - b. o případ, kdy je zpřístupnění informace vyžadováno zákonem nebo závazným rozhodnutím oprávněného orgánu.
2. Dodavatel je povinen zavázat povinností mlčenlivosti podle odstavce 1 všechny osoby, které se budou podílet na poskytování služeb objednateli dle této smlouvy.
3. Za porušení povinnosti mlčenlivosti osobami, které se budou podílet na plnění dle této smlouvy, odpovídá dodavatel, jako by povinnost porušil sám.
4. Povinnost mlčenlivosti trvá i po skončení účinnosti této smlouvy.

## **ČI. VII**

### **Podmínky odstoupení od smlouvy**

1. Od smlouvy lze odstoupit, pokud dojde k podstatnému porušení smluvních vztahů a pokud tento úmysl oznámí oprávněná strana druhé straně, a to bez zbytečného odkladu poté, co se o porušení dověděla.
2. Podstatným porušením smlouvy se rozumí, jestliže strana porušující smlouvu věděla nebo mohla vědět, že druhá strana při takovém porušení nebude mít zájem na takovém plnění smlouvy.
3. Za podstatné porušení se považuje zejména:
  - a) prodlení dodavatele s dodáním předmětu plnění déle než 5 dní a objednatel se přitom na tomto prodlení nijak nepodílel,
  - b) objednatel nesplní své finanční závazky vůči dodavateli a nebude schopen poskytnout takové záruky, že je splní v náhradním termínu,
  - c) dodavatel může také odstoupit od smlouvy, jestliže objednatel neposkytne nutnou součinnost, a tím způsobí dodavatelovu neschopnost provést určitý úkon. Odstoupení je však přípustné teprve tehdy, když dodavatel dohodl s objednatelům písemně novou přiměřenou lhůtu ke splnění závazku a ta neúspěšně uplynula.

4. Objednatel je dále oprávněn od této smlouvy odstoupit v případě, že:
  - a) vůči majetku dodavatele probíhá insolvenční řízení, v němž bylo vydáno rozhodnutí o úpadku, pokud to právní předpisy umožňují;
  - b) insolvenční návrh na dodavatele byl zamítnut proto, že majetek dodavatele nepostačuje k úhradě nákladů insolvenčního řízení;
  - c) dodavatel vstoupí do likvidace.
5. Účinky každého odstoupení od smlouvy nastávají okamžikem doručení písemného projevu vůle odstoupit od této smlouvy druhé smluvní straně. Odstoupení od smlouvy se nedotýká zejména nároku na náhradu škody, smluvní pokuty a povinnosti mlčenlivosti.
6. Dodavatel podpisem této smlouvy prohlašuje, že není veden v registru nespolehlivých plátců DPH vedeném Ministerstvem financí ČR. V případě, že je toto prohlášení nepravdivé anebo v případě, že bude dodavatel dodatečně zapsán v registru nespolehlivých plátců DPH v průběhu účinnosti této smlouvy a nevyrozumí o tom ihned objednatele, má objednatel právo od smlouvy odstoupit, a to v souladu s odst. 5 tohoto článku.

#### **Čl. VIII**

##### **Zajištění splnění závazků a povinností smluvních stran**

1. V případě nedodržení termínu předání řádně objednaného zboží podle čl. IV. ze strany dodavatele, v případě nepřevzetí zboží ze strany objednatele z důvodů vad zboží nebo v případě prodlení dodavatele s odstraněním vad zboží je dodavatel povinen uhradit objednateli smluvní pokutu ve výši 0,05 % z celkové ceny zboží za každý, byť i započatý kalendářní den prodlení.
2. Jestliže dodavatel poruší povinnosti podle čl. VI této smlouvy, má objednatel právo po dodavateli požadovat zaplacení smluvní pokuty ve výši 3 000,- Kč (slovy: tři tisíce korun českých) za jednotlivé porušení povinnosti.
3. V případě neuhrazení faktury objednatelem v termínu uvedeném v čl. III této smlouvy, má dodavatel právo na úroky z prodlení podle § 1970 občanského zákoníku ve výši 0,05 % z neuhrazené ceny za předmět plnění za každý, i započatý, den prodlení.
4. Smluvní pokuta a úroky z prodlení jsou splatné do 30-ti dnů ode dne doručení jejich písemného uplatnění druhou smluvní stranou.
5. V případě prodlení dodavatele s dodáním předmětu plnění či v případě vadného plnění dodavatele, které bude mít za následek způsobení škody, bude postupováno dle ustanovení § 2951 a následující Občanského zákoníku.
6. Zaplacením smluvní pokuty a úroku z prodlení není dotčen nárok oprávněných smluvních stran na náhradu škody v plné výši, ani povinnost dodavatele předmět plnění řádně dodat.

## Čl. IX Vznik, změna a zánik smlouvy

1. Tato kupní smlouva je uzavřena na dobu určitou, nabývá platnosti dnem podpisu smluvními stranami a je účinná od **1. 1. 2022 do 31. 12. 2023** nebo do doby vyčerpání částky uvedené v čl. II odst. 4 této smlouvy, podle toho, která ze skutečností nastane dříve.
2. Smluvní strany se dohodly, že vložení smlouvy do registru smluv v souladu se zákonem č. 340/2015 Sb., o zvláštních podmínkách účinnosti některých smluv, uveřejňování těchto smluv a o registru smluv, ve znění pozdějších předpisů, zajistí objednatel.
3. Veškeré změny této smlouvy lze provádět pouze formou písemného očíslovaného dodatku potvrzeného podpisem obou smluvních stran.
4. K zániku smlouvy může dále dojít:
  - a) písemným odstoupením jednou ze smluvních stran,
  - b) dohodou smluvních stran v písemné formě,
  - c) písemnou výpovědí bez udání důvodu jednou ze smluvních stran, přičemž výpovědní lhůta činí 1 měsíc a počíná běžet 1. den měsíce následujícího po měsíci, ve kterém byla výpověď doručena druhé smluvní straně.

## Čl. X Závěrečná ustanovení

1. Pokud není v této smlouvě stanoveno jinak, řídí se právní vztahy z ní vyplývající příslušnými ustanoveními Občanského zákoníku.
2. Smluvní strany jsou povinny bez zbytečného odkladu písemně oznámit druhé straně změnu údajů uvedených v záhlaví této smlouvy.
3. Dodavatel bez výhrad souhlasí se zveřejňováním své identifikace a dalších údajů uvedených v této smlouvě včetně ceny materiálu. Smluvní strany prohlašují, že žádná z částí této smlouvy není předmětem obchodního tajemství dle § 504 občanského zákoníku.
4. Kontaktní osoby smluvních stran dle čl. VI odst. 5 jsou oprávněny k poskytování součinnosti dle této smlouvy, nejsou však jakkoli oprávněny či zmocněny ke sjednávání změn nebo rozsahu této smlouvy.
5. Tato smlouva je sepsána ve dvou vyhotoveních, z nichž každé má platnost originálu. Objednatel obdrží jedno vyhotovení, dodavatel jedno vyhotovení smlouvy.

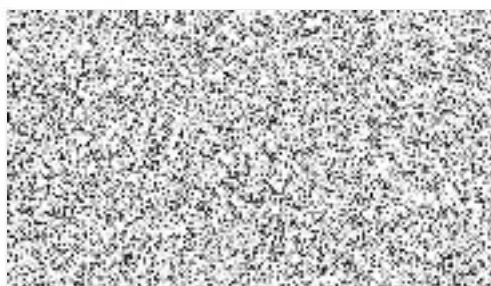
6. Tato smlouva obsahuje celkem 7 (slovy: sedm) stran textu a jednu přílohu o 1 (slovy: jedné) straně textu – „Příloha – seznam a cena materiálu“.

7. Každá ze smluvních stran prohlašuje, že tuto smlouvu uzavírá svobodně a vážně, že považuje obsah této smlouvy za určitý a srozumitelný, a že jsou jí známy veškeré skutečnosti, jež jsou pro uzavření této smlouvy rozhodující, na důkaz čehož připojují smluvní strany své podpisy.

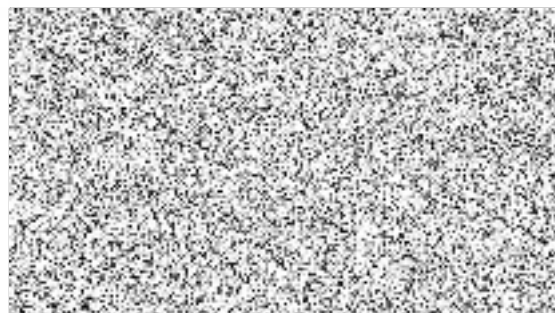
Ve Zlíně dne 21. 12. 2021

Ve Zlíně dne 27. 12. 2021

Za objednatele:



Za dodavatele:



## Seznam a cena materiálu

Poř. č.	Název	Cena za 1 ks v Kč bez DPH	Cena za 1 ks v Kč vč. DPH	Poznámka
1.	Primalex standart 40 kg	770,-	931,70	
2.	Primalex plus 40 kg	928,-	1 122,88	
3.	Ředidlo C6000 4 l	200,-	242,-	
4.	Brusný papír zrnitost „120“	7,70	9,32	
5.	Brusný papír zrnitost „150“	7,70	9,32	
6.	Barva základní šedá (červená) 0,7 l	112,-	135,52	AKZO
7.	Krycí páska 30 mm	21,60	26,14	08256
8.	Krycí páska 38 mm	27,80	33,64	08257
9.	Devoskyt 5 kg	95,-	114,95	č. 1
10.	Sádra bílá 1 kg	11,-	13,31	
11.	Štětec plochý 2“ Profi	85,60	103,58	332
12.	Štětec plochý 2,5“ Profi	98,30	118,94	332
13.	Štětec zárohák 2“ Profi	44,50	53,85	332



