

Kupní smlouva č. [_____] pro ČÁST C

uzavřená dle ust. § 2079 a násl. zák. č. 89/2012 Sb., občanského zákoníku

Kupující: Nemocnice následné péče Moravská Třebová
Se sídlem: Svitavská 25, 571 16 Moravská Třebová
IČ: 001 93 895
DIČ: CZ00193895
Zastoupen: MUDr. Pavlem Havířem, ředitelem
Bankovní spojení:

na straně jedné (dále jen „**kupující**“)

a

Prodávající: [PROMA REHA, s.r.o.]
Se sídlem: [Riegrova 342, 552 03 Česká Skalice]
IČ: [63219107]
DIČ: [CZ63219107]
Zapsán v obchodním rejstříku u [Krajského soudu v Hradci Králové], oddíl [C], vložka [7945]
Zastoupen: [Mgr. Filipem Vojtěchem, výkonným ředitelem společnosti]
Bankovní spojení:

na straně druhé (dále jen „**prodávající**“)

prodávající a kupující dále také jako „**smluvní strany**“
nebo jednotlivě jako „**smluvní strana**“

tímto uzavírají tuto kupní smlouvu v souladu s ustanovením § 2079 a násl. zákona č. 89/2012 Sb., občanský zákoník (dále jen „**občanský zákoník**“), jako výsledek otevřeného zadávacího řízení na realizaci **ČÁSTI C** nadlimitní veřejné zakázky nazvané **NNP Moravská Třebová – Vybavení – zdravotnická technologie** (dále jen „**veřejná zakázka**“), v souladu se zákonem č. 134/2016 Sb., o zadávání veřejných zakázek (dále jen „**ZZVZ**“).

I. Předmět smlouvy

1. Předmětem této smlouvy je závazek prodávajícího odevzdat kupujícímu nemocniční lůžka, matrace, noční stolky a křesla, dle technické specifikace uvedené v příloze č. 1 této smlouvy a umožnit kupujícímu k nabízenému plnění nabýt vlastnické právo. Příloha č. 1 cenové údaje a technickou specifikaci nabízeného plnění tak, jak byly předloženy v nabídce prodávajícího nabídkce prodávajícího podané do zadávacího řízení k veřejné zakázce (dále jen „zařízení“, „zboží“, nebo „předmět plnění“).

2. Prodávající se v souvislosti s dodávkou zboží zavazuje zajistit služby spočívající v instalaci, příp. montáži zboží, je-li pro uvedení zboží do plného provozu potřeba, aby byly tyto služby provedeny. Prodávající se rovněž zavazuje k tomu, že zajistí obstarání veškerých veřejnoprávních rozhodnutí a povolení potřebných pro uvedení zboží do plného provozu.

Služby spočívající v instalaci zboží zahrnují jeho usazení v místě plnění a napojení na zdroje, zejména připojení k elektrickým rozvodům, k slaboproudým a optickým rozvodům, rozvodu vody, demineralizované vody, plynu, technických plynů, tepla, chladu či vzduchotechniky (je-li funkce pořizovaného zboží podmíněna takovým připojením).

Služby spočívající (je-li to k plné funkčnosti zařízení nezbytné) v montáži zahrnují zejména ustavení, sestavení a propojení pořizovaného zboží.

Služby spočívající (je-li to k plné funkčnosti zařízení nezbytné) v implementaci zboží zahrnují zejména procesy uskutečňování teoretických analýz a plánovaných postupů za účelem uvedení zboží do plného provozu.

Služby spočívající v uvedení pořizovaného zboží do plného provozu zahrnují jeho odzkoušení a ověření správné funkčnosti, případně jeho seřízení, předvedení plné funkčnosti, provedení zkušebního provozu, zajištění instruktáže dle platného zákona o zdravotnických prostředcích a o změně některých souvisejících zákonů, ve znění pozdějších předpisů (dále jen „zákon o zdravotnických prostředcích“), pro jeho obsluhu, obstarání veškerých veřejnoprávních rozhodnutí a povolení potřebných pro uvedení zboží do plného provozu jakož i provedení jiných úkonů a činností nutných pro to, aby zboží mohlo plnit sjednaný či obvyklý účel.

3. Součástí předmětu plnění je vedle zařízení kompletní příslušenství, zejména ustavení v místě plnění, sestavení a propojení pořizovaného zařízení, instruktáž obsluhy včetně zajištění dopravy do místa určení a jeho vybalení a kontrola, uvedení do plného provozu s předvedením funkčnosti, poskytování bezplatného záručního servisu, likvidace obalů a odpadu v souladu s ustanoveními zákona č. 185/2001 Sb., o odpadech a o změně některých dalších zákonů, v platném znění.

4. Součástí předmětu plnění je zpracování a předání:

- instrukcí a návodů k obsluze a údržbě zboží (manuálů) v českém jazyce, a to 1x v listinné podobě a 1x v elektronické podobě na CD,

- prohlášení o shodě dodaného zboží se schválenými standardy (certifikát DC), které předloží prodávající kupujícímu do 14 dnů ode dne podpisu smlouvy,
 - příslušná dokumentace dle zákona o zdravotnických prostředcích a příp. doklady dle atomového zákona č. 18/1997 Sb., v platném znění, pokud jsou tyto doklady pro provoz nezbytné,
 - zpracování a předání protokolu se stanovením třídy zdravotnického prostředku (I, IIa, IIb, III),
 - zajištění periodických prohlídek, technických kontrol a validace zboží po dobu trvání záruční doby, vyplývá-li povinnost k jejich provádění z platných obecně závazných právních předpisů nebo z pokynů výrobce zboží,
 - zajištění zaškolení techniků a obsluhujícího personálu kupujícího v rozsahu odpovídajícím složitosti daného zařízení (stanoveném výrobcem, popřípadě zákonem č. 268/2014 Sb.).
5. Zařízení musí být nové, nepoužité, nerepasované, nepoškozené, nevyužité pro výstavní, prezentační či jiné reklamní účely, plně funkční, v nejvyšší jakosti poskytované výrobcem zboží a spolu se všemi právy nutnými k jeho řádnému a nerušenému nakládání a užívání kupujícím.
6. Prodávající prohlašuje, že:
- předmět plnění dle této smlouvy je zcela v souladu s požadavky kupujícího uvedenými v zadávací dokumentaci veřejné zakázky,
 - je výlučným vlastníkem zařízení,
 - na zařízení nevážnou žádná práva třetích osob,
 - není dána žádná překážka, která by mu bránila se zařízením podle této smlouvy disponovat,
 - zařízení nemá žádné vady, které by bránily jeho použití ke sjednaným či obvyklým účelům.
7. Prodávající dále prohlašuje, že:
- kvalitativní a technické vlastnosti zařízení odpovídají požadavkům stanoveným obecně závaznými právními předpisy, zejména zákonem o zdravotnických prostředcích, zákonem č. 102/2001 Sb., o obecné bezpečnosti výrobků, ve znění pozdějších předpisů, zákonem č. 22/1997 Sb., o technických požadavcích na výrobky, ve znění pozdějších předpisů, a příslušnými prováděcími nařízeními vlády ke zdravotnickým prostředkům, harmonizovanými českými technickými normami a ostatními ČSN a požadavkům stanoveným kupujícím v zadávacích podmínkách k veřejné zakázce;
 - zařízení je z hlediska platných právních předpisů způsobilé a vhodné pro použití při poskytování zdravotní péče v ČR. Zejména, že u zařízení byla stanoveným způsobem posouzena shoda jeho vlastností s technickými požadavky, které stanoví nařízení vlády, že je označeno stanoveným způsobem a že výrobce nebo jeho zplnomocněný zástupce o tom vydal písemné prohlášení o shodě. Jedná-li se o zařízení, které již bylo uvedeno

na trh v některém z členských států EU a je opatřeno značkou CE, je prodávající povinen předložit kupujícímu kopii prohlášení o shodě vystaveného výrobcem nebo jeho zplnomocněným zástupcem a kopii CE certifikátu. V případě zařízení, které dosud nebylo uvedeno na trh v některém z členských států EU a není opatřeno značkou CE, avšak může být uváděno do provozu podle přechodných ustanovení příslušného nařízení vlády, je prodávající povinen předložit jako doklad o vhodnosti zboží pro použití při poskytování zdravotní péče kopii závěrečné zprávy o provedení klinického hodnocení zdravotnického prostředku (nebo její část obsahující alespoň základní identifikační údaje a údaje o ověření vhodnosti zdravotnického prostředku pro určený účel použití). Prodávající předloží kupujícímu rovněž kopie případných dalších veřejnoprávních rozhodnutí, povolení, osvědčení, certifikátů a atestů, které jsou podle zvláštních právních předpisů (např. zákon č. 18/1997 Sb., ve znění pozdějších předpisů, a prováděcí právní předpisy) vydávány pro jednotlivé druhy zdravotních prostředků a vztahují se k zařízení.

8. Kupující se zavazuje zařízení převzít a zaplatit prodávajícímu níže uvedenou kupní cenu.

II. Kupní cena

1. Kupní cena za splnění této smlouvy prodávajícím je sjednána v souladu s cenou, kterou prodávající nabídl v rámci zadávacího řízení na veřejnou zakázku a odpovídá pořizovací ceně zařízení uvedené v příloze č. 1 této smlouvy:

a) Kupní cena bez DPH celkem činí:	[5 587 987,00,-]Kč
b) výše DPH činí:	[919 245,87,-]Kč
c) Kupní cena vč. DPH celkem činí:	[6 507 232,87,-]Kč
2. Kupní cena je ujednána v měně CZK.
3. Kupní cena včetně DPH je sjednána jako pevná a nejvýše přípustná. Výše kupní ceny je nezávislá na vývoji cen, kurzových změnách a změnách sazby daně z přidané hodnoty.
4. V kupní ceně jsou zahrnuty veškeré náklady prodávajícího nezbytné pro řádné a včasné splnění celého předmětu této smlouvy včetně provedení služeb spočívajících v jeho instalaci, příp. montáži či implementaci a uvedení do plného provozu, je-li pro uvedení zboží do plného provozu potřeba, aby byly tyto služby provedeny, a to zejména pořízení zboží včetně nákladů na jeho výrobu, clo, dopravu do místa určení včetně případných nákladů na manipulační mechanismy, náklady na pojištění zboží, ostrahu zboží do jeho předání a převzetí, daně a poplatky spojené s dodávkou zboží, náklady na průvodní dokumentaci uvedení do provozu, likvidace odpadu a obalů a instruktáže příslušných zaměstnanců, tj. techniků kupujícího a obsluhujícího personálu, potřebné doklady ke zboží a vstupní validace.

5. Prodávající dále kupujícímu poskytuje bezplatný záruční servis a pravidelné technické prohlídky nařízené výrobcem dle zákona o zdravotnických prostředcích, pokud se jedná o zdravotnickou techniku dle zákona o zdravotnických prostředcích, nebo pravidelné revize, prohlídky a validace v požadovaném intervalu (pokud jsou pro správnou funkci zařízení výrobcem či servisní organizací nařízeny nebo doporučeny, včetně výměny náhradních dílů), vše včetně vystavení protokolu o provedení servisního úkonu a případného updatu SW na nejnovější verzi. To vše po dobu záruky bez povinnosti kupujícího platit prodávajícímu nad rámec sjednané kupní ceny.

III. Platební podmínky

1. Kupující se zavazuje zaplatit prodávajícímu kupní cenu dle bodu II. 1. bezhotovostním převodem na bankovní účet prodávajícího uvedený v této smlouvě, a to na základě faktury vystavené prodávajícím po protokolárním předání a převzetí předmětu plnění. Splatnost faktury činí **30 dnů** od jejího prokazatelného doručení kupujícímu.
2. Prodávající se touto smlouvou zavazuje, že jím vystavená faktura dle odst. 1 bude obsahovat všechny náležitosti řádného daňového dokladu dle platné právní úpravy.
3. V případě, že účetní doklady nebudou mít odpovídající náležitosti, je kupující oprávněn zaslat je ve lhůtě splatnosti zpět prodávajícímu k doplnění, aniž se tak dostane do prodlení se splatností. Důvody vrácení sdělí kupující prodávajícímu písemně zároveň s vráceným daňovým dokladem. V závislosti na povaze závady je prodávající povinen daňový doklad včetně jeho příloh opravit nebo vyhotovit nový. Lhůta splatnosti počíná běžet znovu od opětovného doručení náležitě doplněných či opravených daňových dokladů.
4. V případě prodlení kupujícího s úhradou faktur je prodávající oprávněn požadovat po kupujícím zaplacení zákonného úroku z prodlení ve výši stanovené občanským zákoníkem za každý den prodlení.
5. Za prodlení s úhradou faktury není kupující povinen kromě smluvního úroku z prodlení dle předchozího odstavce hradit jakoukoliv smluvní pokutu nebo jinou smluvní sankci.

IV. Termín plnění

1. Prodávající se zavazuje dodat a instalovat zařízení dle podmínek sjednaných v čl. V. této smlouvy nejpozději do **90 kalendářních dnů** ode dne doručení výzvy k zahájení dodávky prodávajícímu (předpoklad - únor až březen 2022).

V. Místo plnění a dodací podmínky

1. Zařízení bude odevzdáno v sídle kupujícího na adrese: Svitavská 25, 571 16 Moravská Třebová.
2. Prodávající bude předem informovat kupujícího o přesném termínu předání zařízení, a to písemně tak, aby zpráva o odevzdání byla doručena kupujícímu nejméně 5 kalendářních dnů před odevzdáním zařízení.
3. Kontaktní osobou a odpovědným zaměstnancem kupujícího je pro účely této smlouvy určen _____
4. Kontaktní osobou prodávajícího je pro účely této smlouvy určen _____
5. Prodávající je povinen sdělit kupujícímu, které vybavení je nutné pro instalaci mít připravené v místě dodání zařízení a jaký způsob součinnosti od kupujícího očekává k úspěšné instalaci zařízení a instruktáži příslušných osob.
6. Kupující se zavazuje poskytnout včas veškeré potřebné vybavení nutné pro instalaci zařízení a potřebnou součinnost při instalaci a instruktáži dle pokynů prodávajícího.
7. Dodávka se považuje podle této smlouvy za splněnou, pokud:
 - zařízení bylo řádně předáno včetně příslušné dokumentace,
 - zařízení bylo nainstalováno, uvedeno do plného provozu, provedena vstupní validace,
 - byla provedena instruktáž obsluhy, tj. techniků kupujícího a obsluhujícího personálu, dle platného zákona o zdravotnických prostředcích,
 - zařízení bylo řádně předáno a převzato způsobem sjednaným níže.
8. Vlastnické právo k zařízení přechází z prodávajícího na kupujícího okamžikem podpisu předávacího protokolu. S přechodem vlastnického práva přechází současně na kupujícího i nebezpečí škody na předmětu koupě. Kupující není povinen převzít zařízení či jeho část, která je poškozena nebo jinak nesplňuje podmínky dle této smlouvy.
9. Po dodání zařízení vystaví prodávající předávací protokol, který bude obsahovat níže uvedené náležitosti:
 - označení dodacího listu/předávacího protokolu a jeho číslo,
 - název a sídlo prodávajícího a kupujícího,
 - číslo kupní smlouvy,
 - označení dodaného a nedodaného zařízení a jeho množství a výrobní číslo,
 - datum dodání, instalace a instruktáže personálu,
 - stav zařízení v okamžiku jeho předání a převzetí,
 - jiné náležitosti důležité pro předání a převzetí dodaného zařízení.
10. Předávací protokol podepíše a opatří otisky razítek oprávnění zástupci obou smluvních stran. Takto opatřený dodací list/předávací protokol slouží jako doklad o řádném předání a převzetí zařízení.

VI. Záruční podmínky

1. Prodávající poskytuje kupujícímu záruku za jakost dodaného předmětu plnění, spočívající v tom, že dodaný předmět plnění, jakož i jeho veškeré části a jednotlivé komponenty, budou po celou záruční dobu způsobilé pro použití k ujednaným, případně jinak obvyklým účelům a zachovají si ujednané, případně jinak obvyklé vlastnosti.
2. Záruční doba se sjednává v délce **24** měsíců ode dne převzetí předmětu plnění kupujícím, tj. ode dne podpisu předávacího protokolu nebo delší podle možností prodávajícího (výrobce) s výjimkou **nemocničních lůžek, na které se sjednává záruka v délce 36 měsíců**.
3. Vady musí kupující uplatnit u prodávajícího bez zbytečného odkladu poté, co se o nich dozví.
4. V případě výskytu záruční vady je prodávající povinen nastoupit k odstraňování reklamované vady **následující pracovní den** po nahlášení vady kupujícím, a to v místě instalace či umístění zařízení, zjistit příčinu této vady a v co nejkratším termínu ji bezplatně odstranit. Za nesplnění této povinnosti prodávajícího se sjednává smluvní pokuta ve výši 5.000,- Kč za každý i započatý den prodlení.
5. Maximální doba provedení záruční opravy se sjednává v délce nejvýše do **72 hodin** od doby jejího nahlášení kupujícím. Pokud by to charakter vady vyžadoval (např. nákup speciálních součástí), je možné maximální dobu záruční opravy po předchozí domluvě s kupujícím prodloužit. Za nesplnění této povinnosti prodávajícího se sjednává smluvní pokuta ve výši 5.000,- Kč za každý i započatý den prodlení, a to až doby odstranění reklamované vady.
6. Maximální doba provedení záruční opravy lze po dohodě prodloužit i zapůjčením náhradního, typově shodného zařízení, tak aby bylo možné zabezpečit odpovídající lékařské výkony. Pokud si to kupující vyžádá, je prodávající povinen poskytnout kupujícímu náhradní, typově shodné zařízení v případě, že se nepodaří provést záruční opravu v dohodnuté maximální době. Zápůjčka bude bezplatná a na celou dobu opravy a nového zprovoznění opravovaného zařízení.
7. Kupující má právo na úhradu nutných nákladů, které mu vznikly v souvislosti s uplatněním práv z vad.
8. Za záruční vady nebudou považovány takové, které byly způsobeny nesprávnou obsluhou nebo údržbou zařízení nebo úmyslným poškozením zařízení kupujícím nebo nepovolanou osobou, případně jakýmikoli jinými zásahy, jednáními nebo skutečnostmi nastalými na straně kupujícího. Odstranění takto zjištěných vad bude provedeno za úplatu.
9. Je-li vadné plnění podstatným porušením této smlouvy, má kupující právo na odstranění vady dodáním nového zařízení bez vady nebo dodáním chybějícího zařízení, na odstranění vady opravou zařízení, na přiměřenou slevu nebo na odstoupení od této smlouvy.

10. Práva kupujícího z vadného plnění tím nejsou dotčena a řídí se dle ust. § 2099 občanského zákoníku.
11. Kupující je povinen umožnit prodávajícímu provedení záruční opravy v místě instalace v libovolnou hodinu ve lhůtě pro provedení opravy.

VII. Záruční servis

1. Záruční servis bude prodávající provádět bezplatně. Po celou dobu záruční doby bude prodávající provádět nebo na vlastní náklad zajistí provedení pravidelných technických prohlídek nařízených výrobcem dle zákona o zdravotnických prostředcích, nebo pravidelný servis/revize/prohlídka/validace (pokud jsou pro správnou funkci zařízení výrobcem či servisní organizací nařízeny nebo doporučeny, včetně výměny náhradních dílů), vše včetně vystavení protokolu a případného updatu softwaru. To vše po dobu záruky bez povinnosti kupujícího platit prodávajícímu nad rámec sjednané kupní ceny, a to ve výrobcem předepsaném intervalu. Proávající prokazatelně písemně vyvolá jednání o termínu provedení prohlídky/validace/revize minimálně 1 měsíc před uplynutím termínu platnosti stávající prohlídky/validace/revize. Termín bude stanoven na základě vzájemné dohody ve lhůtě uvedené v tomto bodu výše.
2. Proávající čestně prohlašuje, že ve formuláři, který předložil ke splnění ohlašovací povinnosti dle § 26 zákona č. 268/2014 Sb. o zdravotnických prostředcích (provedení povinné registrace) je uvedeno, že je osoba definovaná v předchozím bodě registrována jako servisní organizace a že instruktáž o zacházení se zdravotnickými prostředky provádí osoby uvedené v § 61 odst. 2 zákona č. 268/2014 Sb.
3. Pokud prodávající bude v prodlení s termínem provedení záručního servisu, je kupující oprávněn požadovat po prodávajícím zaplacení smluvní pokuty ve výši ve výši 5.000,- Kč za každý i započatý den prodlení.
4. Záruční servis zařízení musí být zajištěn servisním technikem, který je schopen komunikovat v českém jazyce alespoň na úrovni pracovní komunikace nebo za přítomnosti osoby prodávajícího zajišťující překlad.
5. Kupující si vyhrazuje právo, požadovat po prodávajícím před započítáním záručního servisu nebo v průběhu provádění záručního servisu dodaných zdravotnických prostředků předložení dokladu o registraci pro servis dotčených zdravotnických prostředků. Tímto dokladem je buď souhlasné rozhodnutí Státního ústavu pro kontrolu léčiv s prováděním servisu, nebo certifikát opravňující dodavatele k provádění autorizovaného servisu na dodaném zdravotnickém prostředku, vydaný jeho výrobcem. Kupující může požádat o předložení tohoto dokladu kdykoliv v průběhu plnění dodavatel je povinen takový doklad předložit nejpozději do 14 kalendářních dnů ode dne žádosti kupujícího. Obdobné ujednání se vztahuje i k provádění pozáručního servisu.

VIII. Zvláštní ustanovení o DPH

1. Prodávající je povinen sdělit kupujícímu skutečnosti, které zakládají jeho povinnost ručení za neodvedenou daň z přidané hodnoty za zdanitelná plnění uskutečněná podle této smlouvy (viz § 109 zákona č. 235/2004 Sb., o dani z přidané hodnoty, v platném znění). Informace musí poskytnout písemně nejpozději do 10 dnů od vzniku uvedených skutečností.
2. V případě, že skutečnosti definované § 109 zákona č. 235/2004 Sb., o dani z přidané hodnoty, v platném znění, nastanou je kupující oprávněn zajistit předmětnou daň z přidané hodnoty podle § 109a zákona č. 235/2004 Sb., o dani z přidané hodnoty, v platném znění. Kupující je oprávněn uvedený postup uplatnit zejména v případech, že:
 - na prodávajícího zdanitelného plnění bude vyhlášeno insolvenční řízení,
 - prodávající nebude schopen na požádání kupujícího předložit prohlášení o bezdlužnosti vůči správci daně,
 - prodávající sdělí podle odst. 1 tohoto článku smlouvy skutečnosti rozhodné pro vznik povinnosti ručení ze strany kupujícího.
3. V případě, že prodávající poruší povinnost uloženou v odst. 1 a 2 tohoto článku smlouvy, je kupující oprávněn vůči němu uplatnit náhradu za veškeré škody, které mu tím vzniknou.
4. Kupující je povinen ve lhůtě 15 dnů sdělit prodávajícímu, že v souladu s předchozími odstavci uplatnil zajištění daně. Tímto oznámením se má za to, že kupující splnil vůči prodávajícímu svůj závazek ve výši uplatněné daně z přidané hodnoty, plynoucí z jednotlivých daňových dokladů.

IX. Odstoupení od smlouvy

1. Kterákoliv smluvní strana může od této smlouvy odstoupit, pokud zjistí podstatné porušení této smlouvy druhou smluvní stranou.
2. Pro účely této smlouvy se za podstatné porušení smluvních povinností považuje takové porušení, u kterého smluvní strana porušující smlouvu měla nebo mohla předpokládat, že při takovémto porušení smlouvy, s přihlédnutím ke všem okolnostem, by druhá smluvní strana neměla zájem smlouvu uzavřít; zejména:
 - prodlení s úhradou faktur delším 60 kalendářních dnů;
 - prodlení prodávajícího s dodáním předmětu plnění dle této smlouvy delším než 60 kalendářních dnů;
 - zařízení nebude možné kupujícím během záruční doby užívat po dobu delší 60 kalendářních dnů;

- jestliže prodávající ujistil kupujícího, že zařízení má určité vlastnosti, zejména vlastnosti kupujícím výslovně vymíněné, anebo že nemá žádné vady, a toto ujištění se následně ukáže nepravdivým;
 - nemožnost odstranění vady dodaného zařízení;
 - v případě, že se kterékoliv prohlášení prodávajícího uvedené v této smlouvě ukáže jako nepravdivé.
3. Odstoupení od této kupní smlouvy musí mít písemnou formu, musí v něm být přesně popsán důvod odstoupení, podpis odstupující smluvní strany, jinak je odstoupení od této kupní smlouvy neplatné. Tato smlouva zaniká ke dni doručení oznámení odstupující smluvní strany o odstoupení druhé smluvní straně.
 4. Odstoupení od této smlouvy se nedotýká práva na náhradu škody vzniklého z porušení smluvní povinnosti, práva na zaplacení smluvní pokuty a úroku z prodlení, ani ujednání o způsobu řešení sporů a volbě práva.

X. Odpovědnost za škodu

1. Prodávající je povinen nahradit kupujícímu v plné výši újmu, která kupujícímu vznikla vadným plněním nebo jako důsledek porušení povinností a závazků prodávajícího dle této smlouvy.
2. Prodávající uhradí kupujícímu náklady vzniklé při uplatňování práv z odpovědnosti za vady.
3. Nebezpečí škody na předmětu plnění přechází na kupujícího předáním a převzetím předmětu plnění kupujícímu, tj. podpisem předávacího protokolu.
4. Prodávající se zavazuje, že má sjednáno platné pojištění odpovědnosti za škodu způsobenou třetím osobám v minimální výši pojistného plnění 3.000.000,- Kč. Pojištění bude krýt případné škody na dodaném zařízení nebo na zařízení či přístrojích kupujícího, které mohou být v průběhu dodávky nebo montáže poškozeny. Doklad prokazující existenci pojištění je prodávající povinen kupujícímu předložit na požádání, a to do 10 dnů od obdržení výzvy k jeho předložení. Prodávající se zavazuje udržovat toto pojištění v limitu pojistného plnění dle předchozí věty v platnosti a účinnosti po celou dobu provádění dodávky až do doby protokolárního předání a převzetí všech zařízení.

XI. Sankce

1. Pro případ prodlení prodávajícího s termínem plnění uvedeným v článku IV. této smlouvy se prodávající zavazuje uhradit kupujícímu smluvní pokutu ve výši 0,5 % z kupní ceny včetně DPH, a to za každý i započatý kalendářní den prodlení.
2. Pro případ prodlení prodávajícího s předložením dokladu o pojištění dle článku X., bod 4. této smlouvy se prodávající zavazuje uhradit kupujícímu smluvní pokutu ve výši 5000,- Kč, a to za každý i započatý kalendářní den prodlení.

3. Uplatněním práv z vad či uplatněním smluvních pokut není dotčeno právo na náhradu újmy v plné výši. Smluvní pokutu je kupující oprávněn započíst oproti pohledávce prodávajícího.
4. Smluvní pokuta je splatná do 30 dnů ode dne doručení výzvy k jejímu zaplacení. Dnem splatnosti se rozumí den připsání příslušné částky na účet kupujícího.

XII. Závěrečná ustanovení

1. Tato smlouva nabývá platnosti okamžikem jejího podpisu poslední smluvní stranou a účinnosti dnem jejího zveřejnění v registru smluv.
2. Prodávající je dle ustanovení § 2 písm. e) zákona č. 320/2001 Sb., o finanční kontrole ve veřejné správě a o změně některých zákonů (zákon o finanční kontrole), ve znění pozdějších předpisů, osobou povinnou spolupůsobit při výkonu finanční kontroly prováděné v souvislosti s úhradou zboží nebo služeb z veřejných výdajů.
3. Práva a pohledávky smluvní stran vzniklé z této smlouvy nesmí být postoupeny bez předchozího písemného souhlasu druhé smluvní strany. Za písemnou formu nebude pro tento účel považována výměna e-mailových, či jiných elektronických zpráv.
4. Podkladem pro uzavření této smlouvy je nabídka prodávajícího, kterou v postavení účastníka zadávacího řízení podal do zadávacího řízení na veřejnou zakázku. Podkladem pro uzavření této smlouvy je rovněž zadávací dokumentace k zakázce včetně všech jejích příloh. Jestliže ze zadávací dokumentace k zakázce nebo nabídky prodávajícího vyplývají prodávajícímu povinnosti vztahující se k realizaci předmětu této smlouvy, avšak tyto povinnosti nejsou výslovně v této smlouvě uvedeny, smluvní strany se pro tento případ dohodly, že i tyto povinnosti prodávajícího jsou součástí obsahu závazkového vztahu založeného touto smlouvou a prodávající je povinen je dodržet.
5. Kupující v souladu s ustanovení § 6 odst. 4 zákona č. 134/2016 Sb., o zadávání veřejných zakázek, ve znění pozdějších předpisů, trvá na dodržování zásady sociálně odpovědného zadávání, environmentálně odpovědného zadávání a inovací ve smyslu daného zákona. S ohledem na charakter zakázky kupující zejména požaduje po prodávajícím, aby v průběhu plnění dle této dohody dodržoval níže uvedené povinnosti:
 - a) aby prodávající prováděl a kontroloval plnění dle této smlouvy v souladu se zásadami norem řady ČSN EN ISO 9000 a ČSN EN ISO 14 000,
 - b) aby prodávající zajistil, že veškeré dodávky potřebné k plnění této smlouvy budou pocházet od výrobců, u kterých jsou dodržovány odpovídající pracovní podmínky osob podílejících se na výrobě či produkci, je zakázána dětská práce, není využívána nucená práce a práce v nebezpečných či zdravotně závadných podmínkách,
 - c) aby prodávající dodržoval a zajistil dodržování pracovněprávních předpisů (zejména zákoníku práce a zákona o zaměstnanosti) vůči všem osobám, které se na plnění této smlouvy budou podílet,
 - d) aby prodávající v případě, že k plnění dle této smlouvy využije poddodavatele,

zabezpečil plnění férových podmínek v dodavatelském řetězci, tedy zejména, aby smlouvy mezi prodávajícím a jeho poddodavatelem obsahovaly obchodní podmínky obdobné, jako jsou obchodní podmínky této smlouvy (se zohledněním rozsahu a charakteru poddodávky), a zejména, aby řádně a včas hradil dluhy svým poddodavatelům,

a prodávající se zavazuje, že shora uvedené povinnosti bude dodržovat a v případě požadavku kupujícího mu dodržování daných povinností doloží.

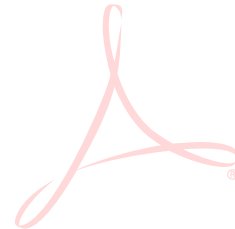
6. Tato smlouva je uzavřena podle práva České republiky. Ve věcech výslovně neupravených touto smlouvou se smluvní vztah řídí občanským zákoníkem.
7. Smluvní strany na sebe přebírají riziko změny okolností v souvislosti s právy a povinnostmi smluvních stran vzniklými na základě této smlouvy. Smluvní strany vylučují uplatnění ustanovení § 1765 odst. 1 a § 1766 občanského zákoníku na svůj smluvní vztah založený touto smlouvou.
8. Nevymahatelnost nebo neplatnost kteréhokoli ustanovení této smlouvy neovlivní vymahatelnost nebo platnost této smlouvy jako celku, vyjma těch případů, kdy takové nevymahatelné nebo neplatné ustanovení nelze vyčlenit z této smlouvy, aniž by tím pozbyla platnosti. Smluvní strany se pro takový případ zavazují vynaložit v dobré víře veškeré úsilí na nahrazení takového neplatného nebo nevymahatelného ustanovení vymahatelným a platným ustanovením, jehož účel v nejvyšší možné míře odpovídá účelu původního ustanovení a cílům této smlouvy.
9. Smluvní strany si nepřejí, aby nad rámec výslovných ustanovení této smlouvy byla jakákoliv práva a povinnosti dovozovány z dosavadní či budoucí praxe zavedené mezi smluvními stranami či zvyklostí zachovávaných obecně či v odvětví týkajícím se předmětu plnění této smlouvy, ledaže je ve smlouvě výslovně sjednáno jinak. Vedle shora uvedeného si smluvní strany potvrzují, že si nejsou vědomy žádných dosud mezi nimi zavedených obchodních zvyklostí či praxe.
10. Kupující je oprávněn zveřejnit plné znění zadávací dokumentace veřejné zakázky a zveřejnit podmínky a obsah uzavřených smluvních vztahů. Prodávající plně souhlasí se zveřejněním všech náležitostí tohoto smluvního vztahu a případně též smluvních vztahů s touto smlouvou souvisejících.
11. Změna nebo doplnění smlouvy může být uskutečněna pouze písemným dodatkem k této smlouvě podepsaným oběma smluvními stranami.
12. Strany smlouvy potvrzují, že si smlouvu přečetly, že tato byla sepsána dle jejich vážné a svobodné vůle, jejímu obsahu rozumí a souhlasí s ním.
13. Nedílnou součástí této smlouvy je příloha:
 - příloha č. 1 - Technická specifikace vč. cenové nabídky - část C

V dne

V České Skalici dne

KUPUJÍCÍ:

PRODÁVAJÍCÍ:



MUDr. Pavel Havíř
Ředitel nemocnice

[Mgr. Filip Vojtěch
Výkonný ředitel společnosti]

Lůžko GENE0

Lůžko splňující normu ČSN EN 60601-2-52

Stabilní, jednoduše čistitelná páková konstrukce lůžka

Kolečka 150 mm - plastová, centrální brzda

Kolečka uložená pod ložnou plochou, nepřesahující půdorys lůžka

Elektrický zdvih ložné plochy (zdvihový mechanismus pod ložnou plochou)

Polohování zádového dílu elektrické, 72°

Polohování nožního dílu elektrické, 40°

Polohování lýtkového dílu mechanické, pomocí hřebene, 25°

Elektrický Trendelenburg / Antitrendelenburg

Autoregrese zádového dílu 10cm

Autoregrese stehenního dílu 6cm

Ruční (pacientský) ovladač s možností uzamčení poloh a ochranou proti nechtěnému polohování, s integrovanou svítlnou

Centrální sesterský panel s ochranou proti nechtěnému polohování, s možností blokace jednotlivých funkcí a s předprogramovatelnými polohami (CPR, vyšetřovací poloha, poloha kardiackého křesla, Trendelenburgova poloha)

Záložní baterie

Zvukový alarm nezabrzděného lůžka

Nedestruktivní proudová ochrana motorů před přetížením

Svorka pro vyrovnání elektrického potenciálu

Integrované prodloužení ložné plochy 1 x 300 mm

4x univerzální držák příslušenství (hrazda, infuzní stojan) - hlavová a nožní část

Eurolišty (2ks) + plastový háček (6ks)

Výsuvná polička na lůžkoviny

Čtyřdílná ložná plocha z dobře čistitelných vyjímatelných plastových lamel

Nárazová kolečka v rozích lůžka (sada 4 ks)

Kompaktní snadno čistitelná celoplastová čela, vyjímatelná

Úchyty pro vyjímatelná čela + mechanická aretace čel (zelené páčky)

Kompaktní plastové dělené svisle sklopné ¼ postranice s ochranou pacienta před pádem či zaklíněním

Sklopení postranic tlumené, probíhá s minimalizací prostoru potřebného pro sklopení

Možnost oboustranného doplnění dobočnice pro neklidné pacienty

Kovová konstrukce lůžka lakována polyesterovými práškovými barvami: RAL 9016 bílá

Barevný výplň čel dle vzorníku

Ložná plocha pro matraci o rozměru	200 x 90 cm
Vnější rozměry	220 x 99,5cm
Zdvih ložné plochy:	40 – 85cm
Elektrický TR/ATR	16° / 16°
Bezpečné provozní zatížení lůžka:	270 kg



lustrační foto

Příslušenství: hrazda, hrazdička



Pasivní antidekubitní matrace Ergonomic Flex

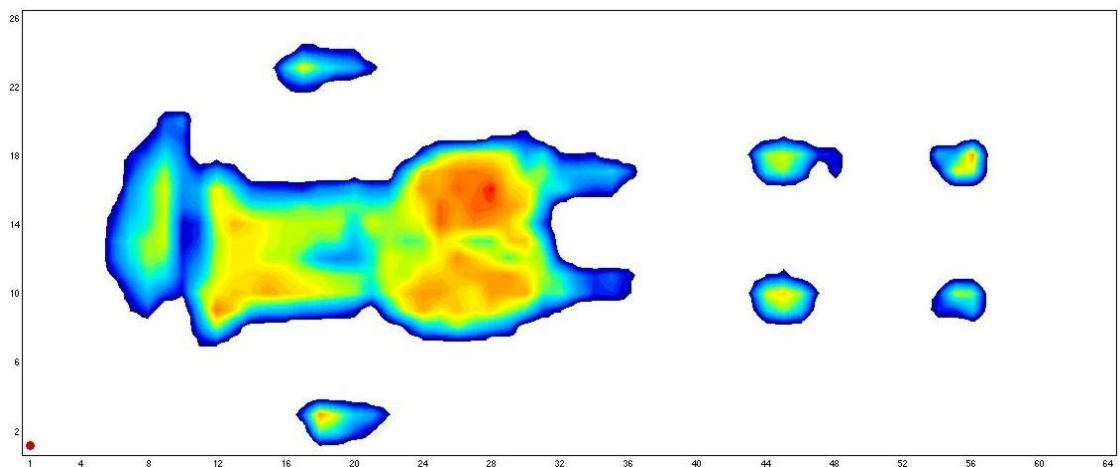
Pasivní jednostranná antidekubitní matrace pro vysoký stupeň rizika vzniku dekubitů (IV.) – Norton 20-13.

14 cm vysoké jádro v kombinaci s podkladovou studenou HR pěnou, 9 cm, o vysoké objemové hmotnosti 50 kg/m³ (3,6 kPa/m² odpor proti stlačení) a 5 cm vrstvou, viscoelastické paměťové pěny profilované do 7 anatomických zón, hustota pěny 85 kg/m³ (2,7 kPa/m² odpor proti stlačení). Profilace vrchní vrstvy napomáhá k správnému prokrvení tkání a provzdušnění matrace, spodní prořezy jádra pro ideální tvarování na nemocničních lůžkách, pěny se sníženou hořlavostí CRIB 5.

Zpevněné okraje jádra tužší pěnou pro lepší vstávání klienta z lůžka, hustota pěny 50 kg/m³. Nosnost 200 kg, rozměr matrace dle ložné plochy lůžka

Potah SAFR

Snížená hořlavost potahu splňující atestace CRIB 7, svařené hrany potahu VF svařováním. Vyvářka na 95°C, pružný ve všech 4 směrech, antibakteriální, dezinfikovatelný, voděodolný (2000mm vodního sloupce), paropropustný, zip krytý okapnicí proti zatékání nečistot, šitý po celém obvodu (360°), barva potahu modrá, možnost rotace, otáčení matrace, transportní madla na spodní straně potahu pro jednoduchou manipulaci.



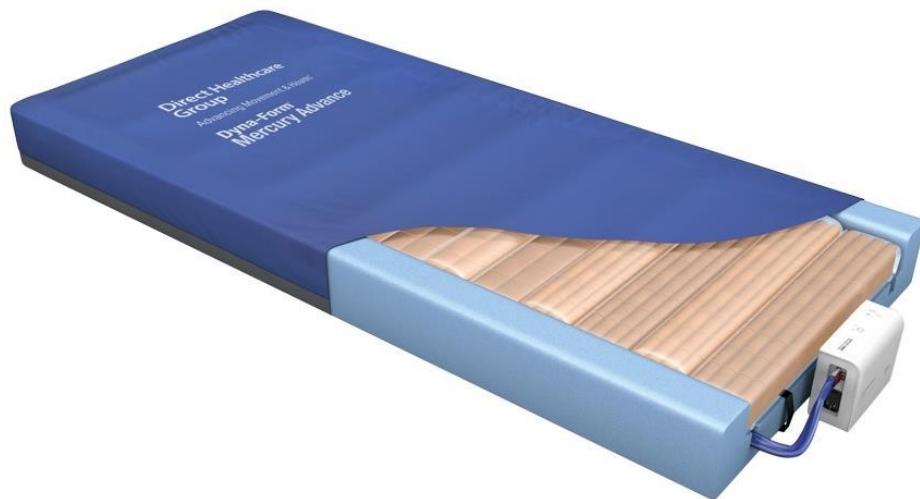
Ilustrační foto

Aktivní antidekubitní matrace Dyna - Form Mercury Advance

Rozměry matrace kompatibilní s nabízeným lůžkem. Výška matrace 15 cm. Zatížení matrace je max 254 kg. Je určena pro velmi vysoké riziko, pracovní cyklus je 10 minut. Hmotnost matrace je 13,3 kg, 1,7 kg váží pumpa (kompresor). CPR ventil. Systém střídání tlaků 2-1. Zpevněné okraje matrace pro snadnější vstávání z lůžka.

Jedná se o dynamický systém matrace, kde jsou spojeny výhody moderní pěnové technologie se vzduchovými válci. Matraci lze použitím kompresoru "povýšit" na dynamický systém a současně "ponížit" v režimu bez kompresoru na statickou matraci a to i s ležícím pacientem. Matrace je určena pro přímé položení na rošt lůžka.

Matrace je velmi komfortní pro pacienty. Matrace je kryta potahem z Dartexu, jedná se o parapropustný materiál splňující nejpřísnější požadavky na kontrolu infekcí. Materiál je vysokofrekvenčně svařovaný.



Ilustrační foto

Noční stolek NS-21-O

Oboustranné kovové provedení

Stolek lakován práškovými vypalovacími barvami

Plynule výškově nastavitelná jídelní deska pomocí plynové pístnice

Jídelní deska vybavena oboustranným náklonem s aretací ve 3 pozicích

Automatická aretace výšky a náklonu jídelní desky

Zdvíhací mechanismus jídelní desky integrovaný do korpusu stolku

Jídelní a odkládací deska se zvýšeným okrajem z vysoce odolného plastu

Vyjímatelná vložka zásuvky z ABS plastu

Uvnitř stolku prostor pro nápojové PET láhve (3ks)

Provedení stolku - zásuvka, nika, skříňka s policí

Zásuvka s pojistkou proti nechtěnému vypadnutí

Prostor - polička pro obuv ve spodní části stolku

Bezpečnostní madla zásuvek a dvířek

Dvojitá plastová brzditelná kolečka o průměru 65 mm

Uzamykatelná dvířka

Korpus RAL 9016 bílá

Možnost volby barevného provedení zásuvky a dvířek

Š x H x V: 52 x 50 x 91 cm

Rozměr jídelní desky: 56 x 35cm

Zdvih jídelní desky: 81 – 111cm

Nosnost jídelní desky: 10kg (na středu)



Ilustrační foto

Kardiacké křeslo Restino

Anatomicky čalouněné křeslo pro kardiaky
Polohování usnadňuje plynová pístnice
Pevná kovová lakovaná konstrukce
Kolečka o průměru 125 mm, brzditelná
Synchronní pohyb opěradla a podnožníku
Odklopné područky s aretací, dobře omyvatelné
Područky rovné (na obrázku)
Čalouněno zdravotnickou koženkou
Poloha pro snadné vstávání
Anatomický čalouněný zádový díl vysoký nad úroveň hlavy
Madlo na opěradle pro snadnou manipulaci
Možnost volby barevného odstínu koženky
Konstrukce RAL 9016 bílá

Délka při napolohování 150 cm, šířka 80 cm,
Šířka sedáku 55 cm, výška sedáku 48 cm
Nosnost: 150 kg

Příslušenství:

Odnímatelná jídelní deska
Držák sáčků na moč



Ilustrační foto

Rozkládací křeslo Salza

Křeslo SALZA je vynikajícím druhem nábytku, který kombinuje vlastnosti odpočinkového komfortního křesla a pohodlné postele. Poskytuje variabilitu a pohodlí. Navíc šetří místo a lze jej jednoduše přizpůsobit momentální situaci. Křeslo lze rozložit jednoduchým vytažením nenáročným na sílu uživatele.

Pro komfortní odpočinek jsou použity samozhášivé PUR pěny dle normy NSW 302. Na sedáku, opěráku a podhlavníku je jako změkčující vrstva pod čalounění využito PES round.

Pro potah křesla je možné využít koženku, lehce omyvatelnou a čistitelnou.

Křeslo umožňuje tři relaxační polohy – polohu vsedě, polohu relaxační s vytaženou podnožkou a polohu pro spaní. Podhlavník lze nastavit dle momentální potřeby a výšky uživatele.

Kolečka na spodní části křesla jsou vpředu otočná o průměru 75mm s brzdou. Vzadu jsou pevná kola průměru 40mm.

Vnější dřevěné části jsou opatřeny kvalitním lakem a jsou stejně jako kovové části mechanismu lehce omyvatelné a čistitelné.

Silný, robustní a stabilní rozkládací mechanismus zajišťuje pohodlný a bezpečný spánek. Tvoří jej kovová pozinkovaná konstrukce, která je chráněna kvalitní práškovou barvou.

Jednoduchá a intuitivní obsluha

Šířka: 870 mm
Hloubka: 975 mm
Výška: 775 mm
Ložná plocha: 725x1960 r
Max nosnost: 150 Kg
Váha křesla: 75 Kg



Ilustrační foto

č.položky	ID	Počet [ks]	Název	Cena / ks po slevě [Kč]	Cena celkem bez DPH [Kč]	Sazba DPH [%]	Cena DPH [Kč]	Cena CELKEM vč. DPH [Kč]
37	N.V202	91	Lůžko Geneo dle konfigurace	35 895,00	3 266 445,00	15	489 966,75	3 756 411,75
		65	Dobočnice (sada 2ks)klůžku Geneo	1 673,00	108 745,00	15	16 311,75	125 056,75
		91	Hrazda	450,00	40 950,00	15	6 142,50	47 092,50
		91	Hrazdička	60,00	5 460,00	15	819,00	6 279,00
CELKEM v [Kč]					3 421 600,00		513 240,00	3 934 840,00

č.položky	ID	Počet [ks]	Název	Cena / ks po slevě [Kč]	Cena celkem bez DPH [Kč]	Sazba DPH [%]	Cena DPH [Kč]	Cena CELKEM vč. DPH [Kč]
38	N.V204	91	Matrace Egonomic Flex	6 090,00	554 190,00	15	83 128,50	637 318,50
CELKEM v [Kč]					554 190,00		83 128,50	637 318,50

č.položky	ID	Počet [ks]	Název	Cena / ks po slevě [Kč]	Cena celkem bez DPH [Kč]	Sazba DPH [%]	Cena DPH [Kč]	Cena CELKEM vč. DPH [Kč]
39	N.V206	10	Aktivní antidekubitní matrace Dyna - Form Mercury Advance	26 140,00	261 400,00	15	39 210,00	300 610,00
CELKEM v [Kč]					261 400,00		39 210,00	300 610,00

č.položky	ID	Počet [ks]	Název	Cena / ks po slevě [Kč]	Cena celkem bez DPH [Kč]	Sazba DPH [%]	Cena DPH [Kč]	Cena CELKEM vč. DPH [Kč]
40	N.V212	91	Noční stolek NS-21-O, zámek dvířek, korpus RAL 9016 bílá, dvířka + šuplík RAL.....	7 960,00	724 360,00	21	152 115,60	876 475,60
CELKEM v [Kč]					724 360,00		152 115,60	876 475,60

č.položky	ID	Počet [ks]	Název	Cena / ks po slevě [Kč]	Cena celkem bez DPH [Kč]	Sazba DPH [%]	Cena DPH [Kč]	Cena CELKEM vč. DPH [Kč]
41	N.V222	35	Kardiacké křeslo Restino, konstrukce RAL 9016, koženka č.	16 019,00	560 665,00	21	117 739,65	678 404,65
CELKEM v [Kč]					560 665,00		117 739,65	678 404,65

č.položky	ID	Počet [ks]	Název	Cena / ks po slevě [Kč]	Cena celkem bez DPH [Kč]	Sazba DPH [%]	Cena DPH [Kč]	Cena CELKEM vč. DPH [Kč]
42	N.V223	5	Křeslo Salza	13 154,40	65 772,00	21	13 812,12	79 584,12
CELKEM v [Kč]					65 772,00		13 812,12	79 584,12

CELKEM v [Kč]					5 587 987,00		919 245,87	6 507 232,87
----------------------	--	--	--	--	---------------------	--	-------------------	---------------------