



TSKRP00BCY2E

Smlouva o pasportu reklamních ploch – ve správě TSK hl. m. Prahy, a.s.

SMLOUVA

uzavřená dle ustanovení § 2586 a násl. zákona č. 89/2012 Sb., občanského zákoníku
(dále jen „občanský zákoník“)

číslo smlouvy Objednatele: 6/21/3251/063

číslo smlouvy Dodavatele:

1/ Technická správa komunikací hl. m. Prahy, a.s.

se sídlem: Řásnovka 770/8, 110 00 Praha 1- Staré Město

DIČ: CZ03447286

zapsaná v obchodním rejstříku vedeném Městským soudem v Praze, sp. zn. B 20059

Bankovní spojení: PPF banka a.s., č.ú. [REDACTED]

datová schránka: mivq4t3

Při podpisu tohoto typu Smlouvy s hodnotou plnění do 2 mil. Kč je oprávněn zastupovat Objednatele na základě zmocnění uděleného představenstvem, PhDr. Filip Hájek, místopředseda představenstva.

dále jen „Objednatel“ na straně jedné

a

2/ SMSdata s.r.o.

se sídlem: Národní 973/41, 110 00 Praha 1, Staré Město

IČO: 06708722

DIČ: CZ06708722

zapsaná v obchodním rejstříku vedeném Městským soudem v Praze, spis. zn. C 286669

Bankovní spojení: Fio banka a.s., č. ú.: [REDACTED]

datová schránka: z4uxc74

zastoupená: Ing. Pavlem Macounem, jednatelem společnosti

Pavlem Felcánem, jednatelem společnosti

e-mail pro účely fakturace: [REDACTED]

dále jen „Dodavatel“ na straně druhé

Dodavatel a Objednatel dále společně označeni také jen jako „Smluvní strany“ či „Strany“, není-li třeba užít konkrétního označení každého z nich,

uzavírají tuto

smlouvu o pasportizaci reklamních ploch
(dále jen „Smlouva“)

Smlouva o pasportu reklamních ploch – ve správě TSK hl. m. Prahy, a.s.

V případě změny údajů uvedených v bodě 1 a 2 hlavičky této Smlouvy (dále jen „Smlouva“) je povinná smluvní strana, u které změna nastala, informovat o ní druhou smluvní stranu, a to průkazným způsobem a bez zbytečného odkladu. V případě, že z důvodů nedodržení nebo porušení této povinnosti dojde ke škodě, zavazuje se strana, která škodu způsobila, tuto nahradit bez zbytečného odkladu, co k tomu bude poškozenou stranou vyzvána.

I.

Výkladová ustanovení

1. **Nabídka** - nabídka Dodavatele na plnění předmětu veřejné zakázky podána na základě poptávky Objednatele.
2. **Jednotková nabídková cena** - cena za jednu provedenou účtovatelnou operaci, kterou se rozumí provedený soubor činností v rámci pasportizace dle Přílohy č. 3 této Smlouvy.
3. **Celková cena za předmět plnění** – celková cena za předmět plnění za provedení veškerých činností (pasportizace) sjednaných touto Smlouvou.
4. **Pasport reklamních ploch** – evidence reklamních ploch na místních komunikacích I. třídy ve vybrané oblasti hl. m. Prahy dle přílohy č. 1 této Smlouvy.
5. **Pasportizace reklamních ploch** – činnosti spočívající v provádění zjišťování počtu a typu a přesného umístění reklamních ploch na komunikacích I. třídy ve vybrané oblasti hl. m. Prahy dle přílohy č. 1 a zavedení jejich evidence do informačního systému Objednatele CDSw. Tabulka vybraných komunikací I. třídy, které jsou dotčeny pasportizací, je přílohou č. 1 této Smlouvy.
6. **Soupis provedených činností (prací)** – přehled skutečného rozsahu Dodavatelem provedené pasportizace reklamních zařízení. Soupis provedených prací bude zpracován v jednotné formě na základě pokynu Objednatele.
7. **Veřejná zakázka** – veřejná zakázka malého rozsahu na služby s názvem „**Pasportizace reklamních ploch na místních komunikacích I. třídy**“.
8. **Zákon o pozemních komunikacích** – zákon č. 13/1997 Sb. o pozemních komunikacích a o změně některých souvisejících zákonů, ve znění pozdějších předpisů.
9. **Zákon o zadávání VZ** – zákon č. 134/2016 Sb. o zadávání veřejných zakázek, ve znění pozdějších předpisů.
10. **Zákon o registru smluv** – zákon č. 340/2015 Sb. o zvláštních podmínkách účinnosti některých smluv, uveřejňování těchto smluv a o registru smluv, ve znění pozdějších předpisů.

II.

Předmět Smlouvy

1. Předmětem je sběr a zpracování dat nutných pro vytvoření pasportu reklamních ploch na místních komunikacích I. třídy ve správě Objednatele ve vybrané oblasti Prahy a jejich předání do informačního systému Objednatele CDSw.

Přehled vybraných místních komunikací I. třídy je uveden v příloze č. 1 této Smlouvy.

Přehled požadovaných parametrů pasportu je uveden v příloze č. 2 této Smlouvy.

III.

Podmínky provádění pasportizace

1. Pasportizaci reklamních ploch je Dodavatel povinen provádět v souladu s touto Smlouvou a s náležitou odbornou péčí, tj. na vysoké odborné úrovni, s vynaložením náležité péče a využitím všech odborných znalostí.
2. Veškeré práce a služby je Dodavatel povinen poskytnout bez jakýchkoliv omezení a bez nároku na příplatky za práci ve dnech pracovního klidu či jakékoliv jiné mimořádné příplatky k cenám uvedeným v čl. VI. této Smlouvy.
3. Dodavatel je povinen vždy zajistit bezpečnost silničního provozu a bezpečnost chodců a dle povahy konkrétních prováděných prací případně též průběžný úklid pracovního prostoru.
4. Dodavatel je povinen informovat (telefonicky nebo e-mailem) Objednatele o ukončení prací, a to nejpozději následující pracovní den. Po ukončení prací bude sepsán soupis provedených činností (prací) – předávací protokol.
5. Dodavatel je při plnění této Smlouvy, resp. jednotlivých objednávek povinen brát zřetel na veškeré relevantní právní předpisy, kterými je zejména následující právní předpis: - zákon č. 13/1997 Sb., o pozemních komunikacích, ve znění pozdějších předpisů.

IV.

Doba plnění

1. Termín zahájení plnění: po podpisu Smlouvy a po jejím uveřejnění v registru smluv.
2. Termín ukončení: plnění nejpozději do 2 měsíců od účinnosti této Smlouvy.

V.

Místo plnění

1. Místem plnění je část území hl. m. Prahy, vymezená Přílohou č. 1.

VI.

Cena za předmět plnění

1. Cena za předmět plnění v rozsahu čl. II. této Smlouvy je stanovena pevnou cenou, jako nejvýše přípustná, zahrnující všechny náklady související s kompletním provedením předmětu plnění.
2. Celkem cena předmětu plnění bez DPH činí: 494.200,-Kč bez DPH.
Podrobná specifikace ceny je uvedena v příloze č. 3 této Smlouvy.
3. Dodavatel nese nebezpečí změny okolností ve smyslu ust. § 2620 odst. 2 občanského zákoníku.
4. Zvýšení materiálových, mzdových a jiných nákladů, jakož i případná změna cel, dovozních přírážek nebo kursu české koruny po uzavření Smlouvy, příp. jiné vlivy nemají dopad na celkovou cenu předmětu plnění, resp. jednotkovou cenu za 1 provedenou účtovatelnou operaci.
5. Jakákoliv případná změna ceny musí být upravena písemným číslovaným dodatkem k této Smlouvě. Takovým způsobem může dojít pouze ke změně dosud neuhrazené části ceny.

VII.

Platební podmínky

1. Úhrada ceny bude probíhat na základě faktury – daňového dokladu, vystaveného Dodavatelem (dále jen „faktura“), který je Dodavatel oprávněn vystavit a doručit Objednateli nejdříve v den podpisu Předávacího protokolu a nejpozději do 5 dnů po podpisu Předávacího protokolu oběma stranami. Splatnost faktury činí 30 dnů od doručení faktury Objednateli. Celková cena nepřesáhne cenu uvedenou v čl. V. této Smlouvy.
2. V případě prodlení Objednatele s úhradou ceny, resp. jakékoliv její části, je Poskytovatel oprávněn požadovat na Objednateli úrok z prodlení ve výši stanovené právními předpisy.
3. Nedílnou součástí faktury bude Předávací protokol podepsaný zástupci obou Stran. Součástí Předávacího protokolu musí být soupis provedených činností Dodavatele, včetně jejich ceny podle jednotkové sazby. Soupis musí být zpracován ve formě stanovené Objednatelem. Věcná správnost tohoto soupisu musí být před vystavením faktury potvrzena oprávněným zástupcem Objednatele. Bez potvrzeného soupisu činností není Dodavatel oprávněn vystavit Objednateli fakturu a Objednatel není povinen uhradit její cenu. Objednatel není povinen potvrdit soupis provedených činností v případě zjištění vad na kvalitě či rozsahu prováděných činností, a to až do doby jejich bezplatného odstranění Dodavatelem.
4. Dodavatel je povinen na vystavené faktuře uvést odpovídající kód zařídění podle klasifikace CZ-CPA.
5. Dnem uskutečnění zdanitelného plnění je den podpisu Předávacího protokolu zástupci obou Smluvních stran.
6. Smluvní strany souhlasí s použitím faktur vystavených na základě Smlouvy výhradně v elektronické podobě (faktura má elektronickou podobu tehdy, pokud je vystavena a obdržena elektronicky) - dále jen „Elektronická faktura“. Smluvní strany sjednávají, že věrohodnost původu faktury v elektronické podobě a neporušenost jejího obsahu bude zajištěna v souladu s platnou právní úpravou. Dodavatel je povinen doručit Objednateli fakturu elektronicky, a to výlučně e-mailem na e-mailovou adresu: [REDAKCE]
Zaslání Elektronické faktury Dodavatelem na jinou e-mailovou adresu než uvedenou v předchozí větě je neúčinné. K odeslání Elektronické faktury je Dodavatel povinen využít pouze e-mailovou adresu Dodavatele uvedenou pro tento účel ve Smlouvě, jinak je zaslání Elektronické faktury neúčinné s výjimkou, budou-li průvodní e-mail k Elektronické faktuře či Elektronická faktura opatřeny zaručeným elektronickým podpisem, případně zaručenou elektronickou pečeti Dodavatele. Elektronická faktura musí být Objednateli zaslána vždy ve formátu PDF a zároveň i ISDOC (ISDOCX), je-li to možné. Přílohy Elektronické faktury, které nejsou součástí daňového dokladu, budou zasílány Objednateli pouze ve formátech RTF, PDF, JPG, DOC, DOCx, XLS, XLSx. Elektronická faktura musí být opatřena zaručeným elektronickým podpisem, případně zaručenou elektronickou pečeti, obojí založené na kvalifikovaném certifikátu ve smyslu zákona č. 297/2016 Sb. o službách vytvářejících důvěru pro elektronické transakce, ve znění pozdějších předpisů, kvalifikovaný certifikát musí být vydán jedním z Ministerstvem vnitra akreditovaných poskytovatelů certifikačních služeb. Není-li Elektronická faktura opatřena zaručeným elektronickým podpisem, případně zaručenou elektronickou pečeti ve smyslu předchozí věty nebo není-li takto opatřena alespoň průvodní e-mail k Elektronické faktuře, musí být Elektronická faktura odeslána e-mailem výhradně z e-mailové adresy Dodavatele uvedené pro tento účel ve Smlouvě, jehož přílohou je Elektronická faktura. Elektronická faktura bude vyhotovena v četnosti 1 e-mail - 1 Elektronická faktura v samostatném souboru a její přílohy v samostatném souboru (souborech). V případě, kdy bude zaslána Objednateli Elektronická faktura, zavazuje se Dodavatel nezasílat stejnou fakturu duplicitně v listinné podobě.
7. Elektronická faktura vystavená Dodavatelem musí obsahovat veškeré náležitosti stanovené Zákonem č. 235/2004 Sb., o dani z přidané hodnoty, v platném znění („Zákon o DPH“). Objednatel je oprávněn vrátit fakturu Dodavateli, neobsahuje-li všechny náležitosti daňového dokladu ve smyslu Zákonu o DPH, věcné správné údaje, podklady nebo ve

Smlouva o pasportu reklamních ploch – ve správě TSK hl. m. Prahy, a.s.

Smlouvě uvedené dokumenty. Dodavatel je v tomto případě povinen bezodkladně, nejpozději však do 17. dne měsíce následujícího po měsíci, v němž nastal den uskutečnění zdanitelného plnění doručit novou Elektronickou fakturu, která bude splňovat veškeré náležitosti, obsahovat věcně správné údaje a dohodnuté podklady a dokumenty. Mezi vrácením Elektronické faktury a vystavením nové Elektronické faktury neběží lhůta splatnosti. Doručením nové, správně vystavené Elektronické faktury, začíná běžet nová lhůta splatnosti.

VIII.

Práva a povinnosti smluvních stran

1. Dodavatel je povinen provádět činnosti podle této Smlouvy s odbornou péčí a v souladu s právními předpisy a s pokyny Objednatele.
2. Objednatel se zavazuje poskytnout Dodavateli nezbytnou součinnost, kterou Dodavatel potřebuje k řádnému plnění povinností podle této Smlouvy.
3. Dodavatel prohlašuje, že mu nejsou známy žádné okolnosti, které by bránily uzavření Smlouvy a plnění závazků z ní vyplývajících.
4. Dodavatel tímto prohlašuje, že dle jeho informací s ním nebylo zahájeno exekuční řízení, insolvenční řízení, není v úpadku, ani nelze dle jeho informací tyto skutečnosti očekávat.
5. Dodavatel je povinen při plnění této Smlouvy dodržovat veškeré relevantní právní předpisy, technické normy a příslušné vnitřní normy Objednatele – technologické předpisy, se kterými byl seznámen.
6. Po ukončení plnění této Smlouvy bude Dodavatel povinen vrátit Objednateli též veškerou dokumentaci, kterou od něho případně v průběhu plnění Smlouvy obdržel.
7. Dodavatel odpovídá za veškerou škodu způsobenou Objednateli nebo jakékoliv třetí osobě, která vznikne při plnění nebo jakkoliv v souvislosti s plněním této Smlouvy, a/nebo nedodržením, opomenutím či porušením jakékoliv povinnosti Dodavatele vyplývajících z této Smlouvy, z právních předpisů anebo pokynů Objednatele.
8. Dodavatel je povinen Objednateli neprodleně oznámit jakoukoliv skutečnost, která by mohla mít, byť i částečně, vliv na schopnost Dodavatele plnit své povinnosti vyplývající z této Smlouvy. Takovým oznámením Dodavatel není zbaven povinnosti nadále plnit své závazky vyplývající z této Smlouvy.
9. V případě změny kontaktních údajů, jsou Strany povinny tyto údaje ihned písemně (e-mailem) oznámit druhé Straně.

IX.

Technické vybavení

1. Dodavatel se zavazuje provádět činnosti dle Smlouvy s využitím potřebného technického vybavení v takovém rozsahu, aby byly veškeré činnosti provedeny řádně.

X.

Poddodavatelé

1. Dodavatel je oprávněn pověřit výkonem jednotlivých činností dle této Smlouvy třetí osobou - poddodavatelem.
2. Seznam významných poddodavatelů Poskytovatele, jejichž podíl na provádění činností dle této Smlouvy přesáhne 10 % ceny služeb, tvoří Přílohu č. 4 této Smlouvy.
3. Jakákoliv změna významného poddodavatele podléhá předchozímu písemnému souhlasu Objednatele.
4. Dodavatel odpovídá za provádění činností dle této Smlouvy jednotlivými poddodavateli, jako by je prováděl sám.

XI.

Smluvní pokuty

1. Objednatel je oprávněn požadovat na Poskytovateli smluvní pokutu v případě:
 - a) prodlení Dodavatele se splněním termínu dokončení plnění a jeho předání Objednateli, a to ve výši 5.000,- Kč za každý započatý den prodlení;
 - b) porušení povinností Dodavatele provádět plnění řádně v souladu s touto Smlouvou, jejími přílohami či relevantními obecně závaznými právními předpisy, a to ve výši 5.000,- Kč za každý započatý den porušení ze strany Dodavatele, a to až do doby uvedení plnění do řádného stavu či provedení nápravy porušení smluvní povinnosti. Nelze-li den zahájení porušení povinností Dodavatele dle tohoto bodu jednoznačně určit, počítá se Smluvní pokuta ode dne, kdy Objednatel doručí Dodavateli příslušnou výzvu k nápravě porušení;
 - c) prodlení s odstraněním vad plnění zjištěných v rámci přijímacího řízení nebo vad plnění zjištěných Objednatel při kontrole plnění v průběhu jeho provádění, na které Objednatel Dodavatele písemně upozornil, ve lhůtě stanovené pro odstranění vad, a to ve výši 5.000,- Kč za každou vadu a každý započatý den prodlení;
 - d) že Dodavatel na žádost Objednatele nepředloží doklady o pojištění odpovědnosti za škodu způsobenou třetí osobě ve výši 1.000,- Kč za každý započatý den prodlení a za každý jednotlivý případ,
 - e) změny zajištění poddodavatelského systému bez písemného souhlasu Objednatele, a to ve výši 10 % ze sjednané celkové ceny za každý jednotlivý případ,
2. Pro jeden případ porušení povinností stanovených touto Smlouvou nelze kumulativně uplatnit více smluvních pokut.
3. Nárok na uplatnění smluvní pokuty Objednateli nevznikne v případě, že k porušení povinností Dodavatelem došlo v důsledku některého z případů vyšší moci.
4. Uplatněním nároku na zaplacení smluvní pokuty ani jejím skutečným uhrazením nezaniká povinnost Dodavatele splnit povinnost, jejíž plnění bylo zajištěno smluvní pokoutou.
5. Vznikem povinnosti hradit smluvní pokutu ani jejím faktickým zaplacením není dotčen nárok Objednatele na náhradu škody v plné výši ani na odstoupení od této Smlouvy. Odstoupením od Smlouvy nárok na již uplatněnou smluvní pokutu nezaniká. Smluvní pokuta je splatná do 15 dnů od doručení písemného oznámení o jejím uplatnění Dodavateli.

XII.

Odpovědnost za škodu

1. Smluvní strany se zavazují k vyvinutí maximálního úsilí k předcházení škodám a k minimalizaci vzniklých škod.
2. Dodavatel odpovídá za škodu vzniklou Objednateli nebo třetím osobám v souvislosti s plněním, nedodržením nebo porušením povinností vyplývajících z této Smlouvy či z právního předpisu. Dodavatel se zavazuje uhradit Objednateli veškerou škodu, která mu vznikne při realizaci předmětu plnění. Dodavatel odpovídá za škodu způsobenou Objednateli i tehdy, byla-li škoda způsobena v souvislosti s plněním Smlouvy či její části poddodavatelem Dodavatele nebo Dodavatelem zvoleným zástupcem.
3. Povinnosti k úhradě škody za prodlení se Smluvní strana zproští, prokáže-li že jí ve splnění povinností dočasně nebo trvale zabránila mimořádná nepředvídatelná a nepřekonatelná překážka vzniklá nezávisle na její vůli. Překážka vzniklá z osobních poměrů Smluvní strany nebo vzniklá až v době, kdy byla Smluvní strana s plněním smlouvené povinnosti v prodlení,

Smlouva o pasportu reklamních ploch – ve správě TSK hl. m. Prahy, a.s.

ani překážka, kterou byla Smluvní strana povinna překonat, ji však povinnosti k náhradě nezprostí.

4. Smluvní strany se zavazují upozornit druhou Smluvní stranu bez zbytečného odkladu na vzniklé okolnosti vylučující odpovědnost bránící řádnému plnění Smlouvy.
5. Každá ze Smluvních stran je oprávněna požadovat náhradu škody i v případě, že se jedná o porušení povinnosti, na kterou se vztahuje smluvní pokuta.

XIII.

Pojištění

1. Dodavatel se zavazuje po dobu trvání této Smlouvy udržovat pojištění své odpovědnosti za škodu způsobenou třetí osobě, a to tak, aby limit pojistného sjednaný Dodavatelem na základě takové pojistné smlouvy činil pro jednu škodnou událost minimálně 1 mil. Kč. Tento limit nelze nahradit kumulací pojistných plnění na základě více pojistných smluv.
2. Dodavatel je povinen předložit kdykoliv po dobu trvání této Smlouvy na předchozí žádost Objednatele uzavřenou pojistnou smlouvu, pojistku nebo potvrzení příslušné pojišťovny, příp. potvrzení pojišťovacího zprostředkovatele (insurance broker), prokazující existenci pojištění v rozsahu požadovaném v předchozím odstavci.

XIV.

Vyšší moc, prodlení smluvních stran

1. Pokud některé ze smluvních stran brán ve splnění jakékoli její povinnosti z této Smlouvy překážka v podobě vyšší moci, nebude tato smluvní strana v prodlení se splněním příslušné povinnosti, ani odpovědná za újmu plynoucí z jejího porušení. Pro vyloučení pochybností se předchozí věta uplatní pouze ve vztahu k povinnosti, jejíž splnění je přímo nebo bezprostředně vyloučeno vyšší mocí.
2. Vyšší mocí se pro účely této Smlouvy rozumí mimořádná událost, okolnost nebo překážka, kterou příslušná smluvní strana při vynaložení náležité péče nemohla před uzavřením této Smlouvy předvídat ani jí předejít a která je mimo jakoukoliv kontrolu takové smluvní strany a nebyla způsobena úmyslně ani z nedbalosti jednáním nebo opomenutím této smluvní strany. Takovými událostmi, okolnostmi nebo překážkami jsou zejména, nikoliv však výlučně:
 - (i.) živelné události – zemětřesení, záplavy, vichřice atd.;
 - (ii.) události související s činností člověka – např. války, občanské nepokoje, havárie letadel, radioaktivní zamoření štěpným materiálem nebo radioaktivním odpadem, nikoli však stávky zaměstnanců, hospodářské poměry a podobné okolnosti související s činností Strany, která se Vyšší moci dovolává;
 - (iii.) epidemie, karanténa, či krizová a další opatření orgánů veřejné moci, a to zejména epidemie koronaviru označovaného jako SARS CoV-2 (způsobujícího nemoc COVID-19, jak může být virus někdy také v praxi označován), a s tím související existující či budoucí krizová opatření, jiná opatření, nové právní předpisy, správní akty či zásahy orgánů veřejné moci České republiky či jiných států,
 - (iv.) obecně závazné akty státních a místních orgánů – zákony, nařízení, vyhlášky atd., včetně pokynů Objednatele z nich nezbytně vycházejících, nikoli však správní, soudní nebo jiná rozhodnutí v konkrétní věci vydaná k tíži smluvní strany

dovolávající se zásahu vyšší moci, pokud je důvodem jejich vydání porušení právní povinnosti touto smluvní stranou nebo její nedbalost.

3. Pro vyloučení pochybností se uvádí, že za vyšší moc se nepovažuje jakékoliv prodlení s plněním závazků kteréhokoli z poddodavatelů Dodavatele, jakož ani finanční situace, insolvence, reorganizace, konkurs, vyrovnání, likvidace či jiná obdobná událost týkající se Dodavatele nebo jakéhokoli jeho poddodavatele nebo exekuce na majetek Dodavatele nebo jakéhokoli smluvního dodavatele Dodavatele.
4. Smluvní strana dotčená vyšší mocí je povinna informovat druhou smluvní stranu o existenci překážky v podobě vyšší moci bez zbytečného odkladu a dále podniknout veškeré kroky, které lze po takové smluvní straně rozumně požadovat, aby se zmírnil vliv vyšší moci na plnění povinností dle smlouvy.
5. Pokud bude zásah vyšší moci přetrvávat déle než 6 (slovy šest) měsíců, je kterákoliv ze smluvních stran oprávněna od této Smlouvy odstoupit. Na základě odstoupení od této Smlouvy z tohoto důvodu nevznikají druhé smluvní straně žádné nároky na náhradu škody nebo smluvní pokuty, jež jinak tato Smlouva může s odstoupením spojovat, nejsou však dotčeny nároky smluvních stran řádně vzniklé do té doby.
6. Žádná smluvní strana není odpovědná za prodlení se splněním svého závazku v případě, že i druhá smluvní strana je v prodlení se splněním svého synallagmatického závazku.

XV.

Ustanovení o zániku Smlouvy

1. Tato Smlouva může být zrušena dohodou Smluvních stran v písemné formě, přičemž účinky zrušení Smlouvy nastanou v okamžiku stanovenému v takovéto dohodě. Nebude-li takovýto okamžik dohodou stanoven, pak tyto účinky nastanou ke dni uzavření takovéto dohody.
2. Objednatel je oprávněn od Smlouvy odstoupit v následujících případech:
 - a) pokud bude Dodavatel v prodlení se splněním své povinnosti, která bude znamenat podstatné porušení jeho smluvní povinnosti, a to i přesto, že na toto prodlení bude Objednatel písemně upozorněn a nezjedná nápravu v dodatečně poskytnuté přiměřené lhůtě;
 - b) pokud bude Dodavatel provádět činnosti dle této Smlouvy v rozporu se Smlouvou či s pokyny Objednatele a nezjedná nápravu ani v dodatečně poskytnuté přiměřené lhůtě stanovené Objednatel v písemné výzvě;
 - c) pokud bude Dodavatel při plnění Smlouvy porušovat relevantní právní předpisy;
 - d) pokud bude vůči majetku Dodavatele zahájeno insolvenční řízení, nebo bude insolvenční návrh zamítnut proto, že majetek nepostačuje k úhradě nákladů insolvenčního řízení;
 - e) pokud Dodavatel vstoupí do likvidace;
 - f) pokud Dodavatel pozbude jakékoliv oprávnění vyžadované právními předpisy pro provádění činností, k nimž se dle Smlouvy zavazuje;
3. Dodavatel je oprávněn od Smlouvy odstoupit pouze v případě, že Objednatel opakovaně neposkytne součinnost zcela nezbytnou pro řádné plnění Smlouvy ze strany Dodavatele, a to i přesto, že na prodlení s touto povinností bude Dodavatelem písemně upozorněn a nezjedná nápravu v dodatečně poskytnuté přiměřené lhůtě.
4. Každé odstoupení od Smlouvy musí mít písemnou formu a musí být druhé Straně doručen.

Smlouva o pasportu reklamních ploch – ve správě TSK hl. m. Prahy, a.s.

5. Účinky každého odstoupení od Smlouvy nastanou okamžikem doručení písemného projevu vůle odstoupit od Smlouvy druhé Smluvní straně.
6. Odstoupení od Smlouvy se nedotkne případného nároku na náhradu škody vzniklé porušením Smlouvy nebo nároku na zaplacení smluvních pokut.
7. Smluvní strany výslovně uvádějí, že při odstoupení od Smlouvy nebudou mít povinnost vrátit si plnění, které bylo poskytnuto před odstoupením od Smlouvy.
8. V případě předčasného ukončení Smlouvy je Dodavatel povinen poskytnout Objednateli nezbytnou součinnost tak, aby Objednateli nevznikla škoda, včetně provedení všech činností nezbytně nutných k zamezení vzniku škody.

XVI.

Kontrola

1. Objednatel a jím pověřené osoby jsou oprávněny kontrolovat výkon činností Dodavatele dle Smlouvy.

XVII.

Zvláštní ujednání

1. V případě, že Dodavatel nezažít některou z činností dle Smlouvy z důvodu na své straně v časovém limitu stanoveném Smlouvou, je kromě sankcí – smluvní pokuty a/nebo odstoupení od Smlouvy, Objednatel oprávněn zajistit provedení těchto činností v nezbytném rozsahu jiným způsobem nebo prostřednictvím třetí osoby, a to na náklady Dodavatele.

XVIII.

Závěrečná ustanovení

1. Dodavatel podpisem této Smlouvy potvrzuje, že se v plném rozsahu seznámil s požadavky na poskytování služeb a jsou mu známy veškeré technické, kvalitativní a jiné podmínky nezbytné k poskytování služeb a disponuje takovými kapacitami a odbornými znalostmi, které jsou k provedení služeb nezbytné. Dodavatel prohlašuje, že se před podpisem Smlouvy podrobně seznámil se všemi dokumenty tvořícími její přílohy. Prohlašuje také, že do ceny služeb jsou zahrnuty též veškeré práce, jejichž provedení by měl Dodavatel v rámci své odborné způsobilosti předpokládat.
2. Změny této Smlouvy mohou být realizovány pouze formou písemných dodatků podepsaných oprávněnými zástupci obou smluvních stran.
3. Otázky touto Smlouvou neupravené se budou řídit příslušnými ustanoveními občanského zákoníku.
4. Smluvní strany výslovně souhlasí s tím, aby tato Smlouva byla uvedena v Centrální evidenci smluv Technické správy komunikací hl. m. Prahy, a.s. (CES TSK) vedené Technickou správou komunikací hl. m. Prahy, a.s., která je veřejně přístupná a která obsahuje údaje o smluvních stranách, předmětu Smlouvy, číselné označení této Smlouvy a datum jejího podpisu.
5. Smluvní strany prohlašují, že skutečnosti uvedené v této Smlouvě nepovažují za obchodní tajemství ve smyslu § 504 občanského zákoníku a udělují svolení k jejich užití a zveřejnění bez stanovení jakýchkoli dalších podmínek, v platném znění.
6. Dodavatel neposkytne žádné informace týkající se poskytovaných služeb dalším osobám, s výjimkou oprávněných zástupců Objednatele.

Smlouva o pasportu reklamních ploch – ve správě TSK hl. m. Prahy, a.s.

7. Smluvní strany výslovně sjednávají, že uveřejnění této Smlouvy v registru smluv dle zákona č. 340/2015 Sb., o zvláštních podmínkách účinnosti některých smluv, uveřejňování těchto smluv a o registru smluv (zákon o registru smluv), zajistí Objednatel.
8. Obě smluvní strany současně prohlašují, že všechna ustanovení této Smlouvy byla prohlášena za podstatná. Smlouva je vyhotovena ve 3 stejnopisech, z nichž jedno vyhotovení obdrží Dodavatel a dvě vyhotovení Objednatel. V případě, že je Smlouva uzavírána elektronicky za využití uznávaných elektronických podpisů, postačí jedno vyhotovení Smlouvy, na kterém jsou zaznamenány uznávané elektronické podpisy zástupců Stran.
9. Každá ze smluvních stran potvrzuje, že při sjednávání této Smlouvy postupovala čestně a transparentně a současně se zavazuje, že takto bude postupovat i při plnění této smlouvy a veškerých činnostech s ní souvisejících. Smluvní strany potvrzují, že se seznámily se zásadami Criminal compliance programu TSK (dále jen „CCP“), které jsou uveřejněny na webových stránkách Objednatele, zejména s Kodexem CCP a zavazují se tyto zásady po dobu trvání smluvního vztahu dodržovat. Každá ze Smluvních stran se zavazuje, že bude jednat a přijme opatření tak, aby nevzniklo důvodné podezření na spáchání trestného činu či k jeho spáchání, tj. tak, aby kterékoli ze Smluvních stran nemohla být přičtena odpovědnost podle zák. č. 418/2011 Sb., o trestní odpovědnosti právnických osob a řízení proti nim, ve znění pozdějších předpisů, nebo nevznikla trestní odpovědnost jednajících osob podle zák. č. 40/2009 Sb., trestní zákoník, ve znění pozdějších předpisů.
10. Tato Smlouva nabývá platnosti dnem jejího podpisu a účinnosti dnem jejího uveřejnění v registru smluv.
11. Nedílnou součástí této smlouvy jsou přílohy:
 - Příloha č. 1 – Plánek a přehled vybraných komunikací na území hl. m. Prahy
 - Příloha č. 2 – Přehled požadovaných parametrů pasportu
 - Příloha č. 3 – Rozpis ceny poskytovaných služeb
 - Příloha č. 4 - Seznam poddodavatelů – Neužije se

V Praze dne:.....

V Praze dne: 28. 12. 2021

za Objednatele:
Technická správa komunikací hl. m. Prahy, a.s.

za Dodavatele:
SMSdata s.r.o.

PhDr. Filip Hájek
místopředseda představenstva,
a náměstek GŘ pro sekci ekonomiky,
informatiky a dopravy v klidu

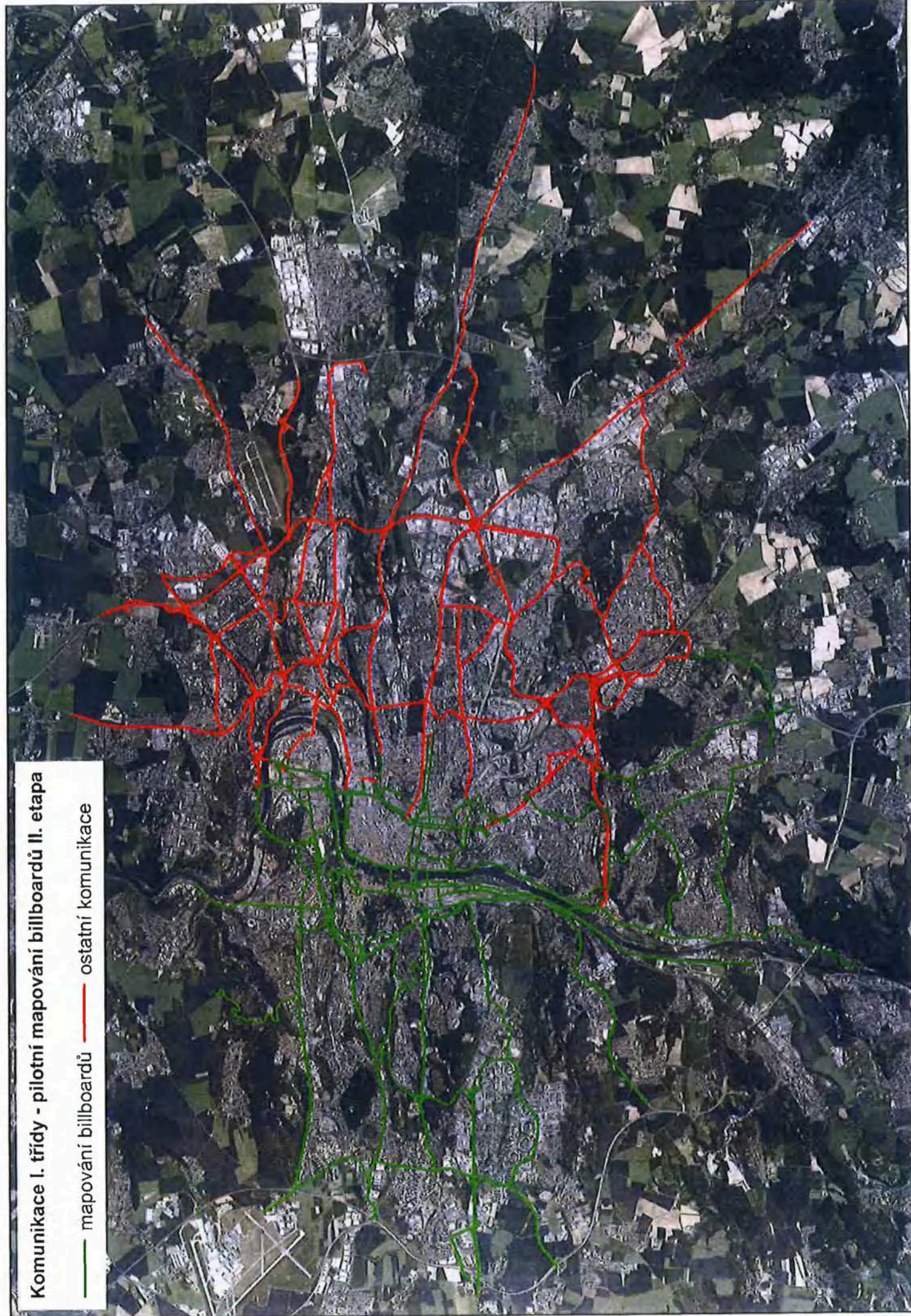
Ing. Pavel Macoun
jednatel

Pavel Felcán
jednatel

01

Komunikace I. třídy - pilotní mapování billboardů II. etapa

— mapování billboardů — ostatní komunikace



Příloha č. 1 Výčet komunikací

Název ulice	Délka ulice (m)	Název ulice	Délka ulice (m)
17. LISTOPADU	315	KE KRČI	751
ANGLICKÁ	396	KE ŠTVANICI	676
ANTALA STAŠKA	23	KEPLEROVA	664
ARGENTINSKÁ	2149	KIŠINĚVSKÁ	18
BADENIHO	426	KLÁROV	456
BARRANDOVSKÝ MOST	6169	KLÁŠTERSKÁ	67
BĚLEHRADSKÁ	1752	KLIMENTSKÁ	234
BĚLOHORSKÁ	5713	KOMOŘANSKÁ	3791
BETLÉMSKÁ	35	KONGRESOVÁ	424
BONDYHO	329	KORUNNÍ	1725
BRANICKÁ	203	KORUNOVAČNÍ	652
BRAUNOVA	10	KOULOVA	118
BRUSNICKÝ TUNEL	2506	KŘESOMYSLOVA	345
BUBENEČSKÝ TUNEL	5782	KŘÍŽÍKOVA	280
BUBENSKÁ	2028	KŘÍŽOVNICKÁ	305
BUBENSKÉ NÁBŘ.	220	KUKULOVA	1811
BUCHAROVA	3539	KUNRATICKÁ SPOJKA	4659
ČECHŮV MOST	210	LANNOVA	103
ČESKOSLOVENSKÉHO EXILU	2719	LEGEROVA	1337
ČÍNSKÁ	22	LETENSKÁ	456
ČS. ARMÁDY	1025	LETENSKÉ NÁM.	98
DEJVICKÝ TUNEL	5062	LETENSKÝ TUNEL	632
DIENZENHOFFEROVY SADY	185	LHOTECKÁ	2723
DIVADELNÍ	339	LIBUŠINA	168
DLABAČOV	483	LIBUŠSKÁ	794
DOBŘÍŠSKÁ	3148	LIDICKÁ	160
DRNOVSKÁ	2430	LOUNSKÝCH	284
DUKELSKÝCH HRDINŮ	250	MALOSTRANSKÉ NÁM.	624
DUŠKOVA	562	MÁNESŮV MOST	277
DVOŘÁKOVO NÁBŘ.	983	MARIÁNSKÁ	1474
EVROPSKÁ	13946	MARIÁNSKÉ HRADBY	683
GENERÁLA ŠÍŠKY	7100	MASARYKOVO NÁBŘ.	724
GYMNASIJNÍ	181	METEOROLOGICKÁ	663
HARANTOVA	16	MEZIBRANSKÁ	244
HLÁVKŮV MOST	997	MILADY HORÁKOVÉ	4534
HOLBOVA	201	MODŘANSKÁ	9256
HOROMĚŘICKÁ	3714	MOST LEGIÍ	362
HOŘEJŠÍ NÁBŘ.	845	MOULÍKOVA	114
HUSITSKÁ	1260	MOZARTOVA	116
CHOTKOVA	739	MYSLBEKOVA	734
ITALSKÁ	1186	MYSLÍKOVA	265
JANÁČKOVO NÁBŘ.	972	NA FRANTIŠKU	13
JAROMÍROVA	655	NA HAVRÁNCE	19
JASELSKÁ	186	NA HUBÁLCE	17
JATEČNÍ	85	NA OŘECHOVCE	70
JEČNÁ	602	NA PANKRÁCI	9
JELENÍ	546	NA RADOSTI	1443
JEREMIAŠOVA	11436	NA REJDIŠTI	83
JIRÁSKOVO NÁM.	54	NA SLUPI	310
JIRÁSKŮV MOST	448	NA STRŽI	3763
JUGOSLÁVSKÝCH PARTYZÁNŮ	1766	NA VYPICHU	37
K BARRANDOVU	11437	NÁBŘ. EDVARDA BENEŠE	1540
K LETIŠTI	2228	NÁBŘ. KAPITÁNA JAROŠE	2556
KAFKOVA	49	NÁBŘ. LUDVÍKA SVOBODY	327
KARLOVARSKÁ	4532	NÁBŘEŽNÍ	448
KARLOVO NÁM.	715	NÁDRAŽNÍ	4405
KARMELITSKÁ	313	NÁM. BRATŘÍ SYNKŮ	219
KARPATSKÁ	20	NÁM. CURIEOVÝCH	67
KARTOUZSKÁ	570	NÁM. HRDINŮ	844

Název ulice	Délka ulice (m)	Název ulice	Délka ulice (m)
NÁM. I. P. PAVLOVA	243	SLÁNSKÁ	3023
NÁM. JANA PALACHA	131	SLEZSKÁ	1695
NÁM. KINSKÝCH	78	SMETANOVO NÁBŘ.	563
NÁM. MÍRU	688	SOKOLSKÁ	869
NÁMĚSTÍ BORISE NĚMCOVA	352	SPORTOVNÍ	14
NN1431	327	STRAHOVSKÝ TUNEL	4008
NN2166	170	STRAKONICKÁ	14433
NN2178	119	STROJNICKÁ	404
NN2209	561	SULICKÁ	150
NN2223	469	SVATOVÍTSKÁ	585
NN32	126	SVATOVÍTSKÝ MOST	67
NN34	291	SVOBODOVA	446
NN35	326	SVORNOSTI	812
NN36	592	ŠTEFÁNIKOVA	485
NN37	518	ŠTEFÁNIKŮV MOST	313
NN4031	1317	ŠTĚTKOVA	222
NN42	398	TÁBORSKÁ	1646
NN43	662	TERRONSKÁ	116
NN44	183	TĚŠNOVSKÝ TUNEL	889
NN481	142	TOMÁŠKOVA	90
NN482	735	TOMÁŠSKÁ	137
NN7214	1830	TROJSKÝ MOST	767
NN7271	645	TUNEL MRÁZOVKA	3094
NOVÉ MLÝNY	134	TURISTICKÁ	284
NOVODVORSKÁ	6868	U BRUSKÝCH KASÁREN	193
NUSELSKÁ	169	U BRUSNICE	166
NUSELSKÝ MOST	1514	U KRÁLOVSKÉ LOUKY	110
OBLOUKOVÁ	13	U VRŠOVICKÉHO NÁDRAŽÍ	16
ODBORŮ	129	U VÝSTAVIŠTĚ	479
OSTRČILOVO NÁM.	96	ÚJEZD	613
OSTROVSKÉHO	291	V BOTANICE	342
OTAKAROVA	356	V PODZÁMČÍ	421
PALACKÉHO MOST	245	V. P. ČKALOVA	12
PANKRÁCKÉ NÁM.	698	VALDŠTEJNSKÁ	355
PARTYZÁNSKÁ	889	VALDŠTEJNSKÉ NÁM.	71
PATOČKOVA	5642	VANIČKOVA	1260
PELLÉOVA	51	VELETRŽNÍ	968
PETROHRADSKÁ	15	VÍDEŇSKÁ	7259
PEVNOSTNÍ	505	VÍTĚZNÁ	245
PLYNÁRNÍ	342	VÍTĚZNÉ NÁM.	885
PLZEŇSKÁ	11895	VLADIMÍROVA	44
POD BRUSKOU	126	VLTAVSKÁ	345
POD KAŠTANY	940	VRATISLAVOVA	112
POD KRÁLOVKOU	477	VRBENSKÉHO	955
POD STADIONY	1113	VRBOVA	2045
PODBABSKÁ	1901	VRCHLICKÉHO	1081
PODBĚLOHORSKÁ	3456	VYŠEHRADSKÁ	714
PODOLSKÉ NÁBŘ.	3637	WILSONOVA	4875
POHOŘELEC	160	ZA VIADUKTEM	369
PONCAROVA	5172	ZÁLESÍ	2783
PRACHNEROVA	126	ZBOROVSKÁ	982
RADLICKÁ	6926	ZELENÁ	51
RAŠÍNOVO NÁBŘEŽÍ	1356	ZLÍCHOVSKÝ TUNEL	994
RESSLOVA	318	ŽELEZNIČÁŘŮ	748
ROZTOCKÁ	672	ŽITNÁ	657
ROZVADOVSKÁ SPOJKA	10489	Celkem	198599
RUMUNSKÁ	463		
ŘASNŮVKA	201		
ŘEVNICKÁ	2582		
SEIFERTOVA	1002		
SEKANINOVA	913		

Příloha č. 2 – Přehled požadovaných parametrů pasportu

Přehled požadovaných parametrů pasportu

1. GPS
2. atribut = typ zařízení
3. fotodokumentace
 - a) datum
 - b) čas pořízení
 - c) místo, ze kterého byla uložena fotka pořízena

Kategorie u reklamních zařízení:

- a) billboard
- b) reklama na mostě
- c) reklama na vlastní konstrukci
- d) reklama na jiné konstrukci
- e) ostatní reklama
+ neobsazená kategorie - neurčeno.

Příloha č. 3

Rozpis ceny poskytovaných služeb

	Jednotky	Jedn. cena v Kč	Počet jednotek	Celkem cena bez DPH v Kč
Zaměření	km	400	198	█
Zpracování dat	hod	520	750	█
Export databází a foto	ks	1	25 000	█
CELKEM				494 200