


# Smlouva

## o dodávce tepelné energie

1. **Obchodní firma:** ENERGIE Holding a.s.  
**Sídlo:** Praha 5 - Jinonice, Kačírkova 982/4, PSČ 158 00  
**Zastoupená:** Renata Kubelková, vedoucí obchodního útvaru  
na základě pověření ze dne 1.8.2021

**Kontaktní osoby:** 

**IČ:** 275 94 301  
**DIČ:** CZ27594301  
**Bankovní spojení:** Česká spořitelna, a.s.  
**Číslo účtu:** 2505432/0800  
**Zápis v OR:** Městský soud v Praze,  
obchodní rejstřík oddíl B, vložka 11073,  
zapsán dne 27.9.2006


**Oprávnění k podnikání:** licence č. 310605076, výroba tepelné energie  
licence č. 320605077, rozvod tepelné energie

**Telefon:** +420/416 725 955, 416 725 974  
**E-mail:** enh@mvv.cz  
**Hlášení poruch:** +420/416 725 968  
+420/724 360 973


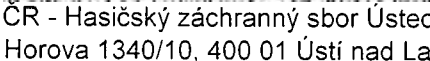
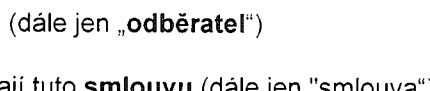
**Zasílatelská adresa:** ENERGIE Holding a. s.  
K Výtopně 1987, 412 01 Litoměřice

(dále jen „dodavatel“)

a

2. **Obchodní firma:** ČR – Hasičský záchranný sbor Ústeckého kraje  
**Sídlo:** Horova 1340/10, 400 01 Ústí nad Labem  
**Zastoupená:** plk. Ing. Roman Vyskočil  
**Kontaktní osoba:** 

**IČ:** 708 86 300  
**DIČ:** CZ70886300 (není plátce DPH)  
**Bankovní spojení:** Česká národní banka Ústí nad Labem  
**Číslo účtu:** 76548881/0710

**Telefon:**   
**Fax:**   
**E-mail:** 

**Zasílatelská adresa:** ČR - Hasičský záchranný sbor Ústeckého kraje  
Horova 1340/10, 400 01 Ústí nad Labem

(dále jen „odběratel“)

uzavírají tuto **smlouvu** (dále jen "smlouva")

**č. SMLO\_LT\_22\_150\_00**

v souladu se zákonem č. 458/2000 Sb., o podmínkách podnikání a o výkonu státní správy v energetických odvětvích a o změně některých zákonů (energetický zákon) a podle § 2079 a následujících zákona č. 89/2012 Sb., občanského zákoníku a předpisů souvisejících, vše v platném znění.

## Článek 1

### Předmět smlouvy

- 1.1 Předmětem smlouvy je závazek Dodavatele dodávat Odběrateli tepelnou energii ve formě:
- tepelné energie v horké vodě,
  - teplotonosné látky a tepelnou energii v ní obsažené.
- 1.2 Předmětem smlouvy je závazek Odběratele k odebrání tepelné energie a teplotonosné látky a zaplacení kupní ceny za podmínek uvedených v této smlouvě.

## Článek 2

### Odběrná místa

- 2.1 Tato smlouva se vztahuje na následující odběrná místa (dále jen „OM“) odběratele:

Číslo odběrného místa	Název odběrného místa
000/1C07	ČR HZS, Českolipská 1997/11, Litoměřice

## Článek 3

### Platnost a členění smlouvy

- 3.1 Smlouva se uzavírá na dobu neurčitou.
- 3.2 Nedílnými součástmi této smlouvy pro každé odběrné místo jsou:
- 3.2.1 „**Příhláška k odběru tepelné energie**“ – základní údaje o Odběrateli, odběrném místě a základní parametry teplotonosné látky, které jsou nutné pro evidenci, fakturaci a statistické vykazování. Sjednává se při uzavírání smlouvy a při změně podstatných přihlášených údajů na dobu neurčitou;
- 3.2.2 „**Technické údaje odběrného místa**“ – určují místo plnění, parametry dodávky tepelné energie, měření a vyhodnocení dodávky tepelné energie. Sjednávají se při uzavírání smlouvy nebo při změně údajů na dobu neurčitou;
- 3.2.3 „**Odběrový diagram**“ – v odběrovém diagramu (dále jen „OD“) je ohledně každého odběrného místa stanoven časový průběh odběru tepelné energie. Odběrový diagram se sjednává při uzavírání smlouvy nebo změně údajů.
- 3.3 Nedílné součásti smlouvy pro všechna odběrná místa odběratele jsou:
- 3.3.1 „**Cenové ujednání**“ – obsahuje předběžné ceny tepelné energie platné v příslušné lokalitě pro odběrná místa Odběratele ke dni uzavření smlouvy a cenová pravidla. V průběhu smluvního vztahu má Cenové ujednání charakter oznámení o cenách. Sjednává se zpravidla na dobu určitou při uzavírání smlouvy a při změně ceny“.
- 3.3.2 „**Zálohové platby na dodávky tepelné energie**“ – obsahuje předpis plateb záloh na uskutečněnou a dosud nevyúčtovanou dodávku tepelné energie. Sjednává se vždy, je-li způsob úhrady formou ročního zúčtování. Sjednává se zpravidla na dobu určitou, a to jednoho kalendářního roku a mění se při změně ceny a plánovaného odběru tepelné energie odběrných míst odběratele. V průběhu smluvního vztahu mají Zálohové platby na dodávky tepelné energie charakter oznámení o zálohách.“

## Článek 4

### Místo plnění

- 4.1 Dodávka tepelné energie či teplotonosné látky a tepla v ní obsaženého o smluvených základních parametrech je splněna přechodem ze zařízení Dodavatele do odběrného místa Odběratele.
- 4.2 Zařízení dodavatele a odběrné místo odběratele, včetně místa plnění smlouvy, jsou jednoznačně určeny v „Technických údajích odběrného místa“ pro každé odběrné místo samostatně.
- 4.3 Pokud je dodávka pro OM realizována prostřednictvím rozvodného tepelného zařízení ve vlastnictví třetí právnické nebo fyzické osoby, předloží Odběratel Dodavateli současně s přihláškou k odběru i písemný souhlas uvedené třetí osoby (tj. vlastníka zařízení) s dodávkou tepelné energie prostřednictvím jejího zařízení. Do plnění případných podmínek, za kterých byl souhlas poskytnut, Dodavatel nevstupuje. Současně ani neodpovídá za dodávku tepelné energie podle této smlouvy z důvodů poruchy na zařízení ve vlastnictví třetí osoby.

## Článek 5

### Měření a vyhodnocení dodávky

- 5.1 Dodávku tepelné energie a případně teponosné látky měří a účtuje Dodavatel podle údajů vlastního měřicího zařízení;
- 5.1.1 druh měřicího zařízení a jeho umístění včetně způsobu měření určí Dodavatel v souladu se zákonem č. 505/1990 Sb., o metrologii, ve znění pozdějších předpisů;
- 5.1.2 Dodavatel má právo měřicí zařízení osadit a zajistit proti neoprávněné manipulaci. Zjistí-li Odběratel porušení měřicího zařízení nebo jeho zajištění, je povinen to neprodleně oznámit Dodavateli.
- 5.2. Zúčtovacím obdobím pro vyhodnocení dodávek tepelné energie (dále jen „TE“) je kalendářní rok.
- 5.3 Způsob měření a vyhodnocení dodávky tepelné energie je uveden v čl. 5 „Technických údajů odběrného místa“ pro každé OM samostatně;
- 5.3.1 odečty naměřených hodnot (dále jen „odečty“) provádí zaměstnanec Dodavatele nebo Dodavatelem pověřená osoba, která prokáže svou oprávněnost platným průkazem dodavatele;
- 5.3.2. Odečty jsou prováděny poslední dva pracovní dny před koncem kalendářního měsíce, a to první den odečtů od 6:00 hod. do druhého odečtového dne do 14:00 hod. s výjimkou měřičů s automatickým dálkovým odečtem či registrací stavu měřiče k uvedenému termínu odečtu. Odběratel bere na vědomí možnost automatického dálkového odečtu dodavatelem, je-li v jeho OM dálkový odečet instalován.
- 5.4 Odběratel je povinen provedení odečtů umožnit.

## Článek 6

### Náhradní způsob určení dodávky dojde-li k poruše měřicího zařízení a poruchy měřičů

- 6.1 Pokud není provedení odečtů možné (zamezení přístupu k měřicímu zařízení, porucha měřicího zařízení a podobně), je spotřeba v tomto období stanovena následovně:
- 6.1.1 přednostně se použije údajů kontrolního nebo podružného měřicího zařízení Odběratele, je-li nainstalováno;
- 6.1.2 nelze-li použít údaje kontrolního nebo podružného měřicího zařízení je spotřeba stanovena výpočtem s přihlédnutím k charakteru odběru odběrného místa, průběhu venkovních teplot, provozovaným odběrným zařízeními a neměřenému období. Konkrétní způsob výpočtu pro příslušné odběrné místo je uveden v článku 6. „Technických údajů odběrného místa“.
- 6.2 Poruchy měřičů tepelné energie odstraní Dodavatel do 30 dnů ode dne, kdy se o poruše prokazatelně dozvěděl;
- 6.2.1 při pochybnostech o správnosti údajů měřičů má odběratel právo vyžádat si jejich kontrolu a přezkoušení. Požadavek na přezkoušení uplatní Odběratel u Dodavatele písemně a bez zbytečného odkladu. Dodavatel zajistí do 30 dnů od doručení požadavku provedení kontroly a přezkoušení;
- 6.2.2 pokud není dodavatel schopen v uvedené lhůtě přezkoušení zajistit, provede ve stejné lhůtě výměnu měřiče a reklamaci vyřídí až po přezkoušení měřiče;
- 6.2.3 zjistí-li se při přezkoušení – doloženo vyjádřením autorizované zkušebny, že údaje jsou v mezích přesnosti uvedených výrobcem, hradí Odběratel veškeré náklady, spojené s jeho přezkoušením mimo případy, kdy k přezkoušení došlo výhradně z podnětu Dodavatele;
- 6.2.4 zjistí-li se při přezkoušení – doloženo vyjádřením autorizované zkušebny, že se údaje měřiče odchyľují od přípustné hodnoty, vymění Dodavatel měřič na svůj náklad. Současně poškozené straně uhradí druhá smluvní strana částku, odpovídající výpočtu náhradního způsobu vyhodnocení v případě poruchy měřiče dle čl. 6.1.2 a to ode dne, kdy závada prokazatelně vznikla. Nelze-li tento den prokazatelně zjistit, potom ode dne předcházejícího odečtu.

## Článek 7

### Cena tepelné energie

- 7.1 Cena tepelné energie je tvořena v souladu se zákonem č. 526/1990 Sb. o cenách, ve znění pozdějších předpisů, s prováděcí vyhláškou č. 450/2009 Sb., ve znění pozdějších předpisů, a v souladu s platnými cenovými rozhodnutími Energetického regulačního úřadu, a to jako cena jednosložková.



- 7.2 Smluvní strany sjednávají předběžné ceny za jednotku dodané tepelné energie (1 GJ), v souladu s Ceníkem tepelné energie, vydaným dodavatelem pro následující kalendářní rok s platností vždy od 1.1. následujícího kalendářního roku; ke dni uzavření této smlouvy jsou ceny uvedeny v Cenovém ujednání, které je přiloženo ke smlouvě.
- 7.3 Předběžná cena tepelné energie uplatňovaná v kalendářním roce vychází z předběžné kalkulace na předpokládané množství tepelné energie a je dodavatelem oznámena či zveřejněna před termínem její platnosti.
- 7.4 Pro stanovení výše měsíčních záloh na dodávku vody v teplé vodě (STV) se použije cena vody (včetně DPH) shodná s oznámenou cenou vody (včetně vodného a stočného) pro příslušné období od dodavatele pitné vody, kterým je obchodní společnost Severočeské vodovody a kanalizace, a.s.
- 7.5 Pro stanovení výše měsíčních záloh na dodávky tepelné energie se použije předběžná cena tepelné energie a sjednané roční množství dodávky tepelné energie nebo jeho poměrná část pro příslušné období části roku. Dodavatel oznámí odběrateli výši měsíční zálohy písemně vždy před termínem její platnosti.
- 7.6 Odběratel se zavazuje poskytovat dodavateli měsíční zálohy na úhradu roční dodávky tepelné energie a vody, je-li dodávkou. Celkovou zálohu se odběratel zavazuje uhradit vždy měsíčně, a to nejpozději do 15. kalendářního dne příslušného měsíce na bankovní účet dodavatele č. 2505432/0800 s příslušným variabilním symbolem, který je stanoven v předpisu zálohových plateb, přičemž úhrada se považuje za splněnou připsáním předmětné částky na účet dodavatele.
- 7.7 Nastane-li v průběhu regulovaného období nepředpokládaná změna ekonomicky oprávněných proměnných nákladů, zejména na palivo a energie, a/nebo předpokládaného množství tepelné energie, může Dodavatel změnit předběžnou cenu tepelné energie pro stanovení záloh zbývajících částí období kalendářního roku nebo stanovit výši měsíčních záloh pro následující období tak, aby celková roční výše záloh Odběratele odpovídala předpokládané výsledné ceně za roční dodávku tepelné energie s ohledem na uskutečněné a sjednané roční množství dodávky odběratele.
- 7.8 Vyúčtování ročních dodávek tepelné energie (TE) se provede ve výsledné ceně tepelné energie pro příslušnou úroveň předání stanovené z výsledné kalkulace, která obsahuje skutečné ekonomicky oprávněné náklady a odpovídá výnosům za tepelnou energii a skutečnému množství tepelné energie za ukončený kalendářní rok.
- 7.9 Skutečné množství dodané TE a výsledná cena tepelné energie pro danou úroveň předání za zúčtovací období budou nedílnou součástí vyúčtování, které bude doručeno Odběrateli nejpozději do 15. února následujícího roku.
- 7.10 Dodavatel pro následující zúčtovací období Odběrateli oznámí dopisem předběžnou cenu tepelné energie, i cenu vody v TV v případě dodávky, pro stanovení záloh, platební kalendář a výši zálohy na dodávky TE a STV.
- 7.11 Smluvní strany se dohodly, že Dodavatel je oprávněn v průběhu nebo před začátkem regulovaného roku v přiměřeném rozsahu změnit předběžnou cenu tepelné energie. Změnu předběžné ceny tepelné energie Dodavatel Odběrateli sdělí jednostranně - formou cenového oznámení.
- 7.12 Změna ceny tepelné energie nesmí být v rozporu s platnými cenovými rozhodnutími Energetického regulačního úřadu.
- 7.13 Případná změna cenových ujednání nabývá platnosti a účinnosti od prvního dne následujícího měsíce, pokud změnu cenového ujednání Dodavatel oznámil nejpozději do 20. dne v měsíci. Jestliže oznámí změnu cenového ujednání po 20. dni v měsíci, platí nové cenové ujednání od prvního dne druhého následujícího měsíce, pokud se Smluvní strany nedohodnou jinak.
- 7.14 Odběratel je oprávněn takovou změnu cen odmítnout a smlouvu z tohoto důvodu vypovědět ve výpovědní době 2 měsíců. V případě, že odběratel nedoručí Dodavateli do 15 dnů od oznámení změny ceny své rozhodnutí ukončit tuto smlouvu z důvodů odmítnutí změny ceny, smlouva zůstává v platnosti včetně nové ceny.
- 7.15 Smluvní strany tímto sjednávají cenovou doložku ohledně ceny tepelné energie, a to za těchto podmínek:

Smluvní strany se dohodly, že ceny tepelné energie, uvedené v Cenovém ujednání, případně v cenovém oznámení Dodavatele podle části 7.11. této smlouvy, jsou v souladu se závaznými postupy, určenými Energetickým regulačním úřadem, stanoveny jako „předběžné ceny tepelné energie“, uplatňované Dodavatelem v průběhu regulovaného (kalendářního) roku. Po ukončení a uzavření regulovaného roku provádí Dodavatel výslednou kalkulaci ceny. Výsledná kalkulace ceny tepelné energie obsahuje skutečné ekonomicky oprávněné náklady, přiměřený zisk, DPH a skutečné množství dodané tepelné energie v regulovaném roce. Z výsledné kalkulace ceny tepelné energie Dodavatel vypočítá „výslednou cenu“ na jednotku tepelné energie za regulovaný rok, která je porovnávána s předběžnou cenou, účtovanou Dodavatelem v průběhu regulovaného roku. Toto porovnání je podkladem pro provedení vzájemného vyúčtování ceny za uskutečněné dodávky tepelné energie (vrácení přeplatku nebo předepsání nedoplatku Odběrateli, vyplývajících z rozdílu mezi předběžnou a výslednou cenou) za uplynulé regulační období (kalendářní rok).“

## Článek 8

### Základní množství podle OD

- 8.1 Základem pro každoroční stanovení smluvního množství Dodavatelem dodané a Odběratelem odebrané tepelné energie v odběrném místě je základní množství tepelné energie uvedené v OD, které se stanovuje jako průměr ze skutečných odběrů za poslední tři roky.
- 8.2 Žádost o změnu smluvního množství dodávky TE pro následující kalendářní rok předloží Odběratel písemně vždy nejpozději do 30. září běžného roku. Pro posouzení oprávněnosti musí být obsahem žádosti i odůvodnění požadované změny.
- 8.3 Časový průběh odběru sjednaného množství tepelné energie:
- odběr tepelné energie pro vytápění je závislý na klimatických podmínkách a sjednává se v rozložení dle dlouhodobé měsíční průměrné klimatické náročnosti dle Přílohy č. 3 k vyhlášce Ministerstva pro místní rozvoj č. 269/2015 Sb.,
  - odběr teplé vody, je-li službou Dodavatele, se sjednává jako rovnoměrný v jednotlivých měsících, tj. jako 1/12 ročního sjednaného množství TV.
- 8.4 Dodavatel se zavazuje dodávat a Odběratel se zavazuje odebírat tepelnou energii pro vytápění v množství, které odpovídá tepelným ztrátám a charakteru užívání teplem zásobených objektů.
- 8.5 Odběratel se zavazuje využívat zařízení Dodavatele jako jediný zdroj tepelné energie. Množství tepelné energie je sjednáno jako průměr ze skutečných odběrů tepelné energie za poslední tři kalendářní roky.“

## Článek 9

### Platební podmínky

- 9.1 Dodavatel je oprávněn účtovat dodanou tepelnou energii, případně teplonosnou látku a teplo v ní obsažené, v pravidelných ročních cyklech.
- 9.2 Podkladem pro placení dohodnuté ceny je faktura plnící funkci daňového dokladu podle platných právních předpisů za všechna odběrná místa Odběratele s přílohou rozdělení odběru tepelné energie a ceny na jednotlivá OM.
- 9.3 Faktura je splatná do 21 dnů ode dne jejího vystavení, při dodržení podmínek fakturace podle této smlouvy. Případně-li poslední den lhůty splatnosti faktury a peněžitého závazku Odběratele na den pracovního volna nebo pracovního klidu, je splatný nejpozději následující pracovní den.
- 9.4 Fakturu je Dodavatel povinen odeslat Odběrateli do 15. února následujícího kalendářního roku. Fakturu je Dodavatel povinen odeslat buď:
- 9.4.1 poštou na adresu odběratele uvedenou v záhlaví této smlouvy, nebo
  - 9.4.2 elektronicky na adresu Odběratele - **epodatelna@ulk.izscr.cz**, podpisem této smlouvy a uvedením své elektronické adresy **Odběratel souhlasí se zasíláním faktur elektronicky na uvedenou adresu**. Není-li elektronická adresa uvedena, platí, že Odběratel s elektronickým zasíláním faktur nesouhlasí. Dojde-li za doby platnosti této smlouvy ke změně poštovní doručovací adresy nebo elektronické adresy Odběratele, je Odběratel povinen sdělit novou adresu/adresy Dodavateli písemně bez zbytečného odkladu. Do doby doručení sdělení o změně adresy/adresy Odběratele Dodavateli je Dodavatel oprávněn doručovat faktury na původní adresu/adresy a má se za to, že faktura byla adresována správně.
- 9.5 Smluvní strany se dohodly na platebním styku formou:
- 9.5.1 plateb bankovním převodem z účtu Odběratele na účet Dodavatele, nebo;
  - 9.5.2 inkasa, nebo;



- 9.5.3 poštovní (peněžní) poukázky prostřednictvím pošty, nebo;
- 9.5.4 platby v hotovosti;
- 9.5.5 příslušný způsob platby je uveden v „Příhlášce k odběru tepelné energie“.
- 9.6 Termín splatnosti faktury a peněžitý závazek Odběratele je splněn okamžikem, kdy:
- 9.6.1 banka Dodavatele připsala na účet Dodavatele fakturovanou částku v plné výši (úhrada podle 9.5.1 a 9.5.2);
- 9.6.2 je fakturovaná částka vyplacena Dodavateli v plné výši (úhrada podle 9.5.3 a 9.5.4).
- 9.7 Bude-li Odběratel v prodlení s úhradou částky peněžitého závazku (zejména faktury) je povinen zaplatit Dodavateli úrok z prodlení ve výši 0,05% z nezaplacené částky za každý i započatý kalendářní den prodlení.
- 9.8 V případě částečné úhrady peněžitého závazku je hodnocena jako neplnění smluvené platební povinnosti a způsob úhrady zbylé části bude řešen nejprve vzájemným jednáním. Nedojde-li k dohodě do 30 dní, je Dodavatel oprávněn omezit nebo přerušit dodávku tepelné energie pro všechna odběrná místa Odběratele až do doby úplného vyrovnání peněžitého závazku.

## Článek 10

### Dohoda o zálohových platbách – splátkový kalendář

- 10.1 Smluvní strany se dohodly, že Odběratel bude Dodavateli poskytovat dílčí platby ročního plnění za dodávku tepelné energie ve formě měsíčních záloh. Výše záloh se stanoví jako 1/12 ze 100% částky určené na základě sjednaného předpokládaného ročního množství odebíraného tepla uvedené v OD ve všech odběrných místech Odběratele a předběžných cen, sjednaných pro příslušné cenové lokality, v průběhu kalendářního roku. V případech, kdy je předmětem dodávky i STV, je součástí zálohy i náklad na STV v ceně jejího Dodavatele.
- 10.2 Zálohy jsou splatné vždy 15. den v měsíci.
- 10.3 Odběratel se zavazuje v průběhu roku (vyúčtovacího období) hradit měsíční zálohy podle přiloženého PŘEDPISU ZÁLOH, a to převodem na účet Dodavatele, uvedený v záhlaví Smlouvy o dodávce tepelné energie, s vyznačením variabilního symbolu dle PŘEDPISU ZÁLOH.
- 10.4 Dodavatel se zavazuje provést konečné vyúčtování poskytnutých záloh vždy za uplynulý kalendářní rok v termínu nejpozději do 15. února následujícího kalendářního roku. Roční zúčtování dodávek tepelné energie, případně i STV, je prováděno fakturami s náležitostmi daňového dokladu podle platných právních předpisů.
- 10.5 Budou-li Smluvní strany v prodlení s jakýmkoliv peněžitým závazkem, činí úrok z prodlení 0,05 % z dlužné částky za každý den prodlení až do úplného zaplacení.
- 10.6 Obě strany jsou povinny si vzájemně a neprodleně písemnou formou oznámit veškeré změny, týkající se platebního styku. Úhrady záloh Odběratel provádí pod Dodavatelem stanovenými variabilními symboly záloh ve splátkovém kalendáři, který je přílohou tohoto dodatku, pro jednotlivý měsíc.

## Článek 11

### Omezení a přerušování dodávek tepelné energie

- 11.1 Dodavatel je oprávněn přerušit nebo omezit dodávku tepelné energie v nezbytném rozsahu a na nezbytně nutnou dobu pro odběrná místa odběratele v následujících případech:
- 11.1.1 při bezprostředním ohrožení zdraví nebo majetku osob a při likvidaci těchto stavů;
- 11.1.2 při stavech nouze nebo činnostech bezprostředně zamezujících jejich vzniku;
- 11.1.3 při provádění plánovaných rekonstrukcí, oprav, údržbových a revizních prací, pokud jsou písemně oznámeny Odběrateli nejméně 15 dní předem;
- 11.1.4 při provádění nezbytných provozních manipulací na dobu 4 hodin;
- 11.1.5 při havarijním přerušování či omezení nezbytných provozních dodávek teplotnosné látky nebo paliv a energií poskytovanými jinými Dodavateli;
- 11.1.6 při nedodržení povinností Odběratele upravit své odběrné místo tak, aby odpovídalo změnám parametrů teplotnosné látky uskutečněným v souladu s územní energetickou koncepcí nebo v zájmu technického rozvoje;
- 11.1.7 při vzniku a odstraňování havárií a poruch na zařízeních pro rozvod a výrobu tepelné energie na dobu nezbytně nutnou;
- 11.1.8 jestliže Odběratel používá zařízení, která ohrožují život, zdraví nebo majetek osob nebo ovlivňují kvalitu dodávek v neprospěch dalších Odběratelů;
- 11.1.9 při neoprávněném odběru.

- 11.1.10 při provádění regulačních opatření provozovatele primárního rozvodu CZT a při stavech nouze podle zákona č. 458/2000 Sb., energetický zákon, v platném znění.
- 11.2 Dodavatel je povinen informovat Odběratele o omezení nebo přerušení dodávky tepelné energie v těchto lhůtách:
- 11.2.1 bezprostředně po vzniku příčiny nebo zjištění stavu a to telefonicky, faxem či elektronickou poštou pro případy uvedené v bodech 11.1.1, 11.1.2, 11.1.4, 11.1.5, 11.1.7 a 11.1.8;
- 11.2.2 nejméně 15 dní předem písemnou formou v případě uvedeném v bodě 11.1.3;
- 11.2.3 nejméně 12 měsíců předem písemnou formou v případě uvedeném v bodě 11.1.6;
- 11.2.4 v případě uvedeném v bodě 11.1.9 není Dodavatel povinen informovat Odběratele.
- 11.3 Omezení či přerušení dodávky tepelné energie v rozsahu tohoto článku nelze hodnotit jako porušení smluvní povinnosti Dodavatelem a Odběrateli nevzniká nárok na úhradu případné škody a ušlého zisku. To neplatí v případě 11.1.3 pokud Dodavatel nesplní oznamovací povinnost.
- 11.4 Dodavatel je povinen obnovit dodávku tepelné energie bezprostředně po odstranění příčin, které vedly k jejímu omezení nebo přerušení.

## Článek 12

### Neoprávněný odběr tepelné energie

- 12.1 Neoprávněným odběrem tepelné energie je:
- 12.1.1 odběr bez souhlasu Dodavatele nebo v rozporu se zákonem č. 458/2000 Sb. a zákonem upravujícím oblast hospodaření energií;
- 12.1.2 odběr při opakovaném neplacení smluvených plateb včetně vyúčtování za odebranou tepelnou energii;
- 12.1.3 odběr bez měřicího zařízení, nebo odběr přes měřicí zařízení, které v důsledku zásahu Odběratele odběr nezaznamenává nebo zaznamenává odběr menší než skutečný nebo byly v měřicím zařízení provedené takové zásahy, které údaje o skutečném odběru změnily;
- 12.1.4 odběr měřicím zařízením přemístěným bez souhlasu Dodavatele;
- 12.1.5 odběr měřicím zařízením, na němž bylo porušeno zajištění proti neoprávněné manipulaci a nebyla splněna povinnost Odběratele dle odst. 5.1.2;
- 12.1.6 odběr bez umožnění přístupu k měřicímu zařízení a neměřeným částem odběrného tepelného zařízení za účelem provedení kontroly, odečtu, údržby, výměny či odpojení měřicího zařízení, přestože byl Odběratel k umožnění přístupu alespoň 15 dnů předem písemně nebo jiným prokazatelným způsobem vyzván.

## Článek 13

### Povinnosti dodavatele

- 13.1 Dodavatel je dále povinen:
- 13.1.1 při reklamaci kvality dodávky tepelné energie Odběratelem doložit k výsledkům šetření i podklady použité k posouzení reklamace;
- 13.1.2 provést finanční vyrovnání s Odběratelem do 17 dnů po vyřízení reklamace (po skončení průkazního řízení, resp. po dohodě smluvních stran) podle čl. 6 odst. 6.2.4 této smlouvy včetně uhrazení úroků z prodlení ve výši dle článku 9 odst. 9.7.

## Článek 14

### Povinnosti a práva odběratele

- 14.1 Odběratel je dále povinen:
- 14.1.1 udržovat odběrné zařízení ve stavu odpovídajícím bezpečnostním a technickým předpisům;
- 14.1.2 upravit na své náklady odběrná zařízení dle pokynů Dodavatele tak, aby byla umožněna instalace měřicího zařízení a zajištěna jejich správná funkce;
- 14.1.3 umožnit, případně zajistit na podkladě požadavku Dodavatele bezpečný a potřebný přístup k měřicímu a ovládacímu zařízení, umístěnému v prostorách Odběratele;
- 14.1.4 provést opatření k zamezení poškození nebo odcizení měřicího zařízení, umístěného v prostorách Odběratele;
- 14.1.5 uhradit veškeré finanční náklady, spojené s opravou nebo náhradou poškozeného nebo odcizeného měřicího zařízení, umístěného v prostorách Odběratele;
- 14.1.6 umožnit Dodavateli připojit měřicí zařízení na elektrický rozvod nízkého napětí 220V, pokud je to pro zajištění provozu zařízení nutné;
- 14.1.7 ohlásit písemně Dodavateli nejméně 3 kalendářní měsíce předem provádění všech plánovaných rekonstrukcí na odběrném zařízení, které mohou změnit provozní režim, případně i ovlivnit ekonomiku odběru;



- 14.1.8 ohlásit písemně Dodavateli nejméně 15 kalendářních dní předem provádění plánovaných provozních manipulací na odběrném zařízení;
- 14.1.9 k termínu ukončení smluvního vztahu umožnit zaměstnancům Dodavatele provedení konečného odečtu měřicího zařízení, souvisejícího s ukončením dodávky tepelné energie do odběrného zařízení;
- 14.1.10 neprodleně ohlásit Dodavateli poškození zajištění měřicího zařízení včetně pomocných a ovládacích zařízení, proti neoprávněné manipulaci;
- 14.1.11 uhradit veškeré prokazatelné náklady dané změnou způsobu dodávky, změnou způsobu vytápění nebo s odpojením odběrného místa zapříčiněné Odběratelem.
- 14.2 Odběratel je dále oprávněn:
- 14.2.1 přerušit bez předchozího ohlášení odběr tepelné energie při havárii odběrného zařízení, případně při bezprostředním ohrožení života – informaci o přerušení odběru musí předat Dodavateli bez zbytečného odkladu;
- 14.2.2 vyžádat si předložení kalkulace ceny tepelné energie k nahlédnutí.
- 14.2.3 Odběratel je oprávněn po Dodavateli písemně požadovat vytápění i mimo topné období a dále je oprávněn požadovat změnu v době vytápění během dne nebo změnu v úrovni vytápění, je-li to technicky možné a nedotkne se to jiného Odběratele. Dodavatel se zavazuje požadovanou změnu provést bez zbytečného odkladu.

## Článek 15

### Reklamacce

- 15.1 Reklamovat lze:
- 15.1.1 kvalitu dodávky tepelné energie v rozsahu předmětu plnění dle čl. 1 této smlouvy a sjednaných základních parametrů dle „Příhlášky k odběru tepelné energie“;
- 15.1.2 náležitosti daňového dokladu (faktury);
- 15.1.3 zaznamenané údaje měřicího zařízení.
- 15.2 Reklamacce musí Odběratel uplatnit u Dodavatele bez zbytečného odkladu.
- 15.3 Právo z odpovědnosti za vady uplatňuje oprávněná osoba Odběratele pouze písemnou formou a doručením reklamacce na obchodní útvar Dodavatele podle kontaktní adresy s následujícími obecnými náležitostmi:
- 15.3.1 identifikace Odběratele (jméno a název v souladu se smlouvou);
- 15.3.2 identifikace dotčených odběrných míst (číslo a název v souladu se smlouvou);
- 15.3.3 datum uplatnění reklamacce;
- 15.3.4 období, za které je reklamacce uplatňována;
- 15.3.5 popis reklamované události;
- 15.3.6 podpis, případně i razítko Odběratele.
- 15.4 Reklamacce vyřídí Dodavatel bez zbytečného odkladu, nejpozději do 30 dnů ode dne jejího doručení, případně v delší lhůtě, na které se smluvní strany dohodnou. O výsledku reklamacce informuje Odběratele písemnou formou.
- 15.5 V případě, že Odběratel při reklamaci neuhradí příslušnou fakturu a reklamacce nebude Dodavatelem po řádném prošetření a odůvodnění uznána jako oprávněná, je Odběratel povinen uhradit kromě faktury i úrok z prodlení platby. V případě uznání reklamacce nebude Dodavatel nárok na úhradu úroku z prodlení uplatňovat.
- 15.6 Odběratel nemá právo na reklamacce v případě nesplnění ohlašovací povinnosti dle čl. 14.1.7 této smlouvy.
- 15.7 Nejzazší termín podání reklamacce a vlastní průběh reklamacce se řídí v souladu s obecně platnými právními předpisy.

## Článek 16

### Majetkové sankce

- 16.1 Majetkové sankce:
- 16.1.1 za nesplnění ohlašovací povinnosti podle článku 14.1.7 a 14.1.8 je dodavatel oprávněn požadovat smluvní pokutu ve výši 1 000 Kč za každý jednotlivý zjištěný případ;
- 16.1.2 za obnovení dodávky uzavřené z důvodu neoprávněného odběru, jako porušení povinností vyplývajících z této smlouvy, je dodavatel oprávněn požadovat smluvní pokutu ve výši 1 000 Kč za každý jednotlivý případ;
- 16.1.3 smluvní pokuty jsou splatné ve lhůtě 14 dní od vystavení písemné výzvy k jejímu zaplacení. Ustanovení čl. 9.6 a 9.7 platí obdobně;
- 16.1.4 Ujednáním o smluvní pokutě nejsou dotčena práva obou smluvních stran na náhradu škody v plné výši.



## Článek 17

### Změny a zrušení závazků

- 17.1 Požadované změny skutečností, uvedených v této smlouvě a významných pro plnění této smlouvy, musí být Odběratelem uplatněny písemnou formou na příslušný útvar obchodu Dodavatele nejpozději do 15. dne měsíce, ve kterém Odběratel provedení změny požaduje. Při pozdějším podání požadované změny bude tato akceptována až v následujícím období.
- 17.2 Výpověď ze smlouvy může podat kterákoliv smluvní strana, a to i bez uvedení důvodu. Výpověď musí být provedena písemnou formou. Výpovědní doba činí 6 měsíců a počíná běžet od prvního dne měsíce následujícího po doručení výpovědi.
- 17.3 Platnost této smlouvy může být rovněž ukončena písemnou dohodou obou smluvních stran a to ke dni, uvedeném v této dohodě. K tomuto datu se též obě smluvní strany zavazují vyrovnat veškeré vzájemné závazky.
- 17.4 Smluvní strany se dohodly, že od smlouvy lze odstoupit také v případě neplnění následující smluvní povinnosti:
- 17.4.1 Dodavatel - při opakovaném prodlení úhrady plateb faktury nebo sjednané zálohy ze strany Odběratele;
- 17.4.2 Odběratel - při opakovaném nesplnění předmětu plnění dle této smlouvy o sjednaných základních parametrech dodávané látky ze strany Dodavatele;
- 17.4.3 odstoupení od smlouvy musí být provedeno písemnou formou a bez zbytečného odkladu od doby, kdy neplnění smluvních povinností nastalo;
- 17.4.4 nedojde-li k dohodě mezi smluvními stranami o uzavření některé z nedílných součástí této smlouvy či jejích dodatků;
- 17.4.5 odstoupení od smlouvy musí být provedeno písemnou formou a bez zbytečného odkladu od doby, kdy neplnění smluvních povinností nastalo, nejpozději však do 14 dnů ode dne, kdy se strana o neplnění smluvních povinností druhé strany dozvěděla; odstoupením od smlouvy smlouva zaniká dnem doručení písemného oznámení o odstoupení od smlouvy druhé smluvní straně.
- 17.4.6 Původní smlouva č. 2003/17062/00 ze dne 06.10.2003 se ruší k 31.12.2021 a nová smlouva č. SMLO\_LT\_22\_150\_00 nabývá platnosti od 1.1.2022.

## Článek 18

### Závěrečná ujednání

- 18.1 Změny, týkající se obsahu smlouvy, musí být provedené písemně, formou dodatků k této smlouvě, které odsouhlasené a podepsané smluvními stranami, se stávají nedílnou součástí této smlouvy.
- 18.2 Dnem účinnosti této nové smlouvy pozbývají platnosti veškerá předcházející ujednání, případně i předcházející smlouva o dodávce tepla včetně všech jejích součástí a dodatků.
- 18.3 Pokud nebylo v této smlouvě ujednáno jinak, řídí se práva, povinnosti a právní poměry z ní vznikající, vyplývající a související, zejména občanským zákoníkem, zákonem č. 458/2000 Sb., o podmínkách podnikání a o výkonu státní správy v energetických odvětvích a o změně některých zákonů (energetický zákon) a dále právními předpisy souvisejícími, vše v platném znění.
- 18.4 Všechny spory vyplývající z této smlouvy nebo v souvislosti s ní vzniklé, budou smluvní strany řešit především vzájemnou dohodou.
- 18.5 Smluvní strany se dohodly, že korespondence týkající se platebního styku a případná další korespondence Dodavatele s Odběratelem v souvislosti s plněním této smlouvy bude adresována níže uvedenému Odběrateli; název a adresa Odběratele v následujícím upraveném znění:  
**Hasičský záchranný sbor, Horova 1340/10, 400 01 Ústí nad Labem**
- 18.6 V případě, že Odběratelem je fyzická osoba, dochází v rámci dodavatelsko-odběratelského vztahu založeného touto smlouvou ke zpracovávání osobních údajů Odběratele Dodavatelem. Podrobné informace o zpracovávání osobních údajů Odběratele, včetně udělených souhlasů, podmínek zpracovávání a práv Odběratele jako subjektu údajů jsou uvedeny v Článku 19 této smlouvy.
- 18.7 Je-li Odběratel spotřebitelem, má podle zákona č. 634/1992 Sb., o ochraně spotřebitele možnost využít mimosoudního řešení sporu a obrátit se na příslušný orgán mimosoudního řešení spotřebitelských sporů. V oblasti teplárenství je tímto orgánem v rozsahu působnosti stanovené energetickým zákonem Energetický regulační úřad (ERÚ), se sídlem: Masarykovo náměstí 5 586 01 Jihlava. Kontaktní email: [podatelna@eru.cz](mailto:podatelna@eru.cz), tel.: 564 578 666. Internetová adresa ERÚ je [www.eru.cz](http://www.eru.cz).
- 18.8 Smlouva a „Cenové ujednání“, se vyhotovují ve dvou vyhotoveních s platností originálu, z nichž obdrží Dodavatel i Odběratel po jednom vyhotovení. Ostatní součásti smlouvy, tj. „Příhláška k odběru tepelné energie“, „Technické údaje odběrného místa“, „Odběrový diagram“ a „Předpis záloh“ se vyhotovuje též ve dvou vyhotoveních, pro každé odběrné místo podle čl. 2 této smlouvy,

- vše s platností originálu. Dodavatel i Odběratel obdrží po jednom vyhotovení jednotlivých součástí smlouvy odběrného místa.
- 18.9 Smluvní strany berou na vědomí, že tato smlouva včetně dodatků ke své účinnosti vyžaduje uveřejnění v registru smluv podle zákona č. 340/2015 Sb. a s tímto uveřejněním souhlasí. Zaslání smlouvy do registru smluv zajistí Odběratel neprodleně po uzavření smlouvy. Odběratel se současně zavazuje informovat druhou smluvní stranu o provedení registrace tak, že zašle druhé smluvní straně kopii potvrzení správce registru smluv o uveřejnění smlouvy bez zbytečného odkladu poté, kdy sama potvrzení obdrží, popř. již v průvodním formuláři vyplní příslušnou kolonku s ID datové schránky druhé smluvní strany.
- 18.10 Smlouva nabývá platnosti uzavřením tohoto závazkového vztahu a vstupuje v účinnost dnem uveřejnění v registru smluv. Smluvní strany se dohodly, že dle této smlouvy se řídí jejich vztahy vztahující se k předmětu plnění dle této smlouvy ode dne **1.1.2022**.

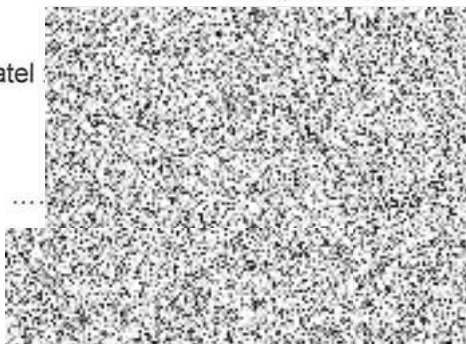
## Článek 19

### Zpracování osobních údajů

- 19.1. Smluvní strany se zavazují zpracovávat osobní údaje subjektů údajů, které jedna smluvní strana předá druhé smluvní straně za účelem zajištění plnění této smlouvy, a to v souladu s příslušnými právními předpisy, zejména v souladu se zákonem č. 110/2019 Sb., o zpracování osobních údajů a o změně některých zákonů, ve znění pozdějších předpisů a rovněž v souladu s nařízením Evropského parlamentu a Rady (EU) 2016/679, o ochraně fyzických osob v souvislosti se zpracováním osobních údajů a o volném pohybu těchto údajů a o zrušení směrnice 95/46/ES (obecné nařízení o ochraně osobních údajů), pouze za účelem realizace této smlouvy.
- 19.2 Smluvní strany zabezpečí tyto osobní údaje před jejich náhodným či protiprávním zničením ztrátou, pozměňováním, neoprávněným zpřístupněním či zneužitím prostřednictvím zavedení vhodných organizačních a technických opatření.
- 19.3. V souladu s touto smlouvou je Dodavatel oprávněn předat osobní údaje subjektu údajů dle této smlouvy jakékoliv společnosti, která je součástí koncernu společnosti MVV Energie. Dodavatel provádí veškeré zpracování osobních údajů Odběratele sám a vlastními prostředky či v případě vybraných činností (např. fakturace a účetnictví) prostřednictvím osob, jež jsou součástí koncernu MVV Energie CZ, zejména prostřednictvím společnosti MVV Energie CZ a.s., IČO: 49685490, se sídlem: Kačírkova 982/4, 158 00 Praha 5 - Jinonice a společnosti e.services s.r.o., IČO: 28748514, se sídlem: Děčín - Děčín I-Děčín, Oblouková 958/25, PSČ 40502. Odběratel souhlasí s tím, aby Dodavatel předával ke zpracování osobní údaje Odběratele společnosti MVV Energie CZ a.s. a společnosti e.services s.r.o. Dodavatel předá osobní údaje Odběratele dalším subjektům pouze tehdy, pokud jim bude svěřit zákonný důvod pro přístup k údajům (např. orgány činné v trestním řízení, jiné kontrolní orgány se zákonným zmocněním pro přístup k informacím) anebo pokud to bude nezbytné pro ochranu jeho práv (soud).
- 19.4. Odběratel podpisem této smlouvy **nesouhlasí** se zpracováním jeho osobních údajů pro marketingové účely. Marketingovým využitím údajů se rozumí zejména jejich užití k nabízení produktů a služeb Dodavatele, provádění průzkumů trhu, informování o reklamních a marketingových akcích Dodavatele a zasilání obchodních sdělení. Pro tento účel budou Dodavatelem využívány zejména tyto osobní údaje Odběratele – jméno, příjmení, adresa bydliště, telefonní číslo a emailová adresa.
- 19.5. Podrobnější informace týkající se zpracování osobních údajů Dodavatelem lze nalézt na adrese: [www.enh.mvv.cz](http://www.enh.mvv.cz)

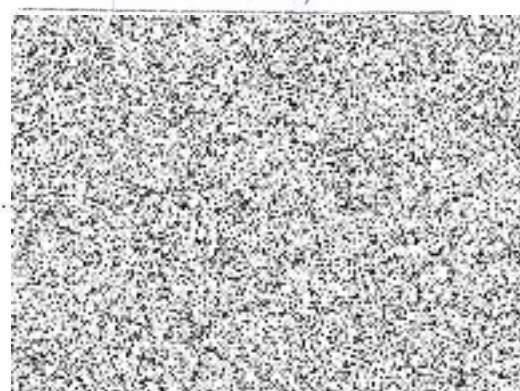
V Litoměřicích dne : 21. 12. 2021

Dodavatel



V Ústí nad Labem dne : 22. 12. 2021

Odběratel :



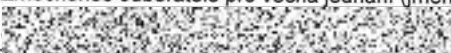


**Energie Holding a. s.**  
Kačírkova 982/4  
Praha 5 - Jinonice, PSČ 158 00  
CZT Litoměřice  
tel.: 416 725 955  
Městský soud v Praze, obchodní  
rejstřík, oddíl B, vložka 11073

ke Smlouvě o dodávce tepelné energie č. **SMLO\_LT\_22\_150\_00**

Odběr ode dne: 1.1.2022

## ÚDAJE O ODBĚRATELI

Název odběratele (právní subjekt): <b>Česká republika – Hasičský záchranný sbor Ústeckého kraje</b>		Číslo odběratele: <b>773</b>
Ulice: <i>Horova 1340/10</i>	IC / Rodné č.: <i>708 86 300</i>	
Město: <i>Ústí nad Labem</i> PSC: <i>400 01</i>	DIČ: <i>CZ70886300</i>	
Fakturu zasílat a vystavovat na adresu: <i>Hasičský záchranný sbor Ústeckého kraje Horova 1340/10 400 01 Ústí nad Labem epodatelna@ulk.izscr.cz</i>	Příjmový účet: <i>76548881/0710</i> Výdajový účet: <i>76548881/0710</i>	
	Typ kupujícího: <input type="radio"/> Právnícká os. – plátce DPH <input checked="" type="radio"/> Právnícká osoba – bez DPH <input type="radio"/> Fyzická osoba – bez DPH	<input type="radio"/> Právnícká osoba – plátce DPH <input type="radio"/> Fyzická osoba – plátce DPH <input type="radio"/> Domácnosti
	Způsob platby: <input checked="" type="radio"/> Příkazem k úhradě <input type="radio"/> Jinak: <input type="radio"/> Roční zúčtování	<input type="radio"/> Poštovní poukázkou <input type="radio"/> Inkasem
Zástupce odběratele (jméno a příjmení, titul, funkce): <i>plk. Ing. Roman Vyskočil, ředitel HZS Ústeckého kraje</i>	Tel.:	Podpis:*
Zmocněnec odběratele pro věcná jednání (jméno a příjmení, titul, funkce): 	Tel.:	Podpis:*

## ÚDAJE O ODBĚRNÉM MÍSTĚ (dále jen „OM“)

Číslo OM: <i>000/1C07</i>	Název OM: <i>ČR HZS, Českolipská 1997/11</i>
Adresa OM: <i>ČR HZS, Českolipská 1997/11</i>	
Max. smluvní výkon: <i>0,38 MW</i>	Roční spotřeba tepelné energie – předpoklad: <i>1800 GJ</i>
Rozdělení výkonu:	Rozdělení užitečné dodávky: - domácnosti: <i>0 %</i> - ostatní: <i>100 %</i>
Vytápění: MW TUV: MW Klimatizace: MW	Ostatní: MW
Teplonosná látka: <i>horká voda</i>	Odběr teplonosné látky (doplňovací vody) je sjednán <input checked="" type="radio"/> s obsahem tepla: <i>GJ/m<sup>3</sup></i>

### Základní parametry teplonosné látky:

	max. teplota v topném období	max. teplota v mimotopném období	max. tlak	min. tlakový rozdíl	max. hmotnostní průtok
dodávaná látka	<i>120 °C</i>	<i>90 °C</i>	<i>MPa</i>	<i>MPa</i>	<i>t/h</i>
vracená látka	<i>70 °C</i>	<i>°C</i>	<i>MPa</i>		

Údaje o vytápěných objektech:				
obestavěný prostor	počet bytových jedn.	skutečná byt. plocha	skutečná ost. plocha	přepočtená ost. plocha
<i>m<sup>3</sup></i>	<i>0</i>	<i>0 m<sup>2</sup></i>	<i>0 m<sup>2</sup></i>	<i>5200 m<sup>2</sup></i>

Odběratel stvrzuje, že jeho odběrné zařízení vyhovuje technickým a bezpečnostním předpisům. Odběratel dále prohlašuje, že veškeré uvedené údaje odpovídají skutečnosti a je si vědom následků, které by uvedením nesprávných údajů mohly vzniknout.

Po uzavření „Smlouvy o dodávce tepelné energie“ se tato „Příhláška k odběru tepelné energie a teplonosné látky“ stane nedílnou součástí uvedené smlouvy.

\* Odběratel, zástupce a zmocněnec odběratele svým podpisem souhlasí se zpracováním svých osobních údajů dle zákona č. 110/2019Sb. za účelem fakturace tepelné energie.

Dodavatel převzal dne: *2 1. 12. 2021* V Litoměřicích dne: *22. 12. 2021*



## Technické údaje odběrného místa

Ke smlouvě o dodávce tepelné energie číslo: SMLO\_LT\_22\_150\_00

Název odběrného místa: ČR HZS, Českolipská 1997/11, Litoměřice

Číslo odběrného místa: 000/1C07

1. Dodávka tepelné energie o smluvených základních parametrech je splněna jejím přechodem ze zařízení dodavatele, které končí v místě za první uzavírací armaturou na vstupu do předávací stanice (dale "PS") do odběrného místa odběratele, které navazuje přímo na zařízení dodavatele v odběrném místě:  
ČR HZS, Českolipská 1997/11, Litoměřice
- 1.1 Dodávka pro odběrné místo není realizována jednou tepelnou přípojkou v rámci dodávky pro následujících více odběrných míst:
- 1.2 Tepelná přípojka  je v majetku dodavatele.
- 1.3 Dodavatel zabezpečuje v místě plnění pohotovost tepelného výkonu. Množství odebrané tepelné energie je pouze záležitostí odběratele.
2. Dodávka teplotnosné látky a tepelné energie v ní obsažené (doplňovací voda) je splněna jejím přechodem ze zařízení dodavatele, které končí v místě za první uzavírací armaturou na vstupu do předávací stanice (dale "PS") do odběrného místa odběratele, které navazuje přímo na zařízení dodavatele v odběrném místě:  
ČR HZS, Českolipská 1997/11, Litoměřice
3. Odběratel je povinen vracet teplotnosnou látku vychlazenou minimálně na 65°C.
4. Uzavírací armatury teplotnosné látky musí být z technických a bezpečnostních důvodů pro dodavatele přístupné.
5. Místo a způsob měření:
  - 5.1 tepelné energie:  
v předávacím místě - měřič tepla
  - 5.2 teplotnosné látky a tepelné energie v ní obsažené (doplňovací voda):  
v předávacím místě - vodoměr
- 6 Výpočet náhradního způsobu vyhodnocení dodávky v případě poruchy měřicího zařízení:
  - 6.1 pro tepelnou energii:  
 $Q_{\text{tep}} = q_{\text{tep}} * G \text{ [GJ]}$   
kde:  
 $Q_{\text{tep}}$  - množství tepelné energie  
 $q_{\text{tep}}$  - energetická náročnost za poslední měřené období [GJ/D°]  
 $G = n * (t_{\text{is}} - t_{\text{ex}})$  - počet denostupňů [D°]  
 $n$  - počet dnů v měsíci  
 $t_{\text{is}}$  - projektovaná vnitřní teplota vzduchu 20°C  
 $t_{\text{ex}}$  - průměrná venkovní teplota vzduchu v neměřeném měsíci (z hodnot naměřených prodávajícího v příslušné lokalitě)  
- v případě částečného měření v měsíci se množství neměřené tepelné energie vypočte z měřené části měsíce s přepočtem pomocí denostupňů [D°] v měřeném a neměřeném období



6.2 pro dodanou teplonosnou látku:

$$Q_{DV} = Q_{DV1} + \frac{Q_{DV1}}{n1} n2$$

kde:

$Q_{DV}$  - množství teplonosné látky

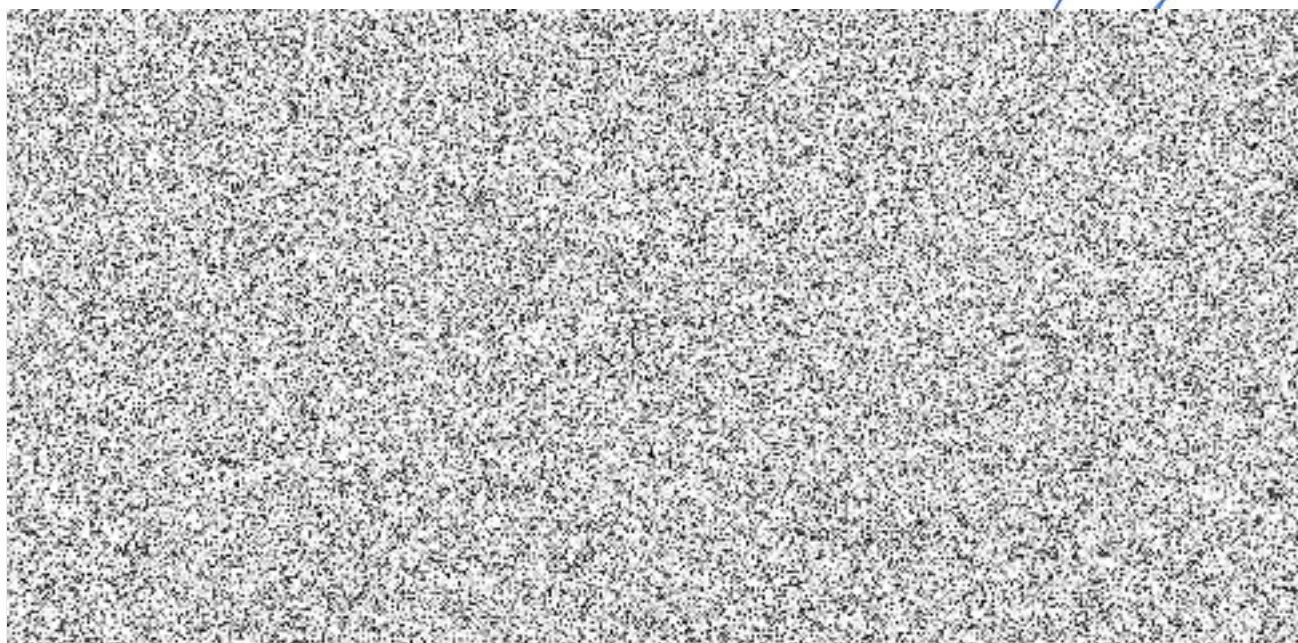
$Q_{DV1}$  - prokazatelně změřené množství dodané teplonosné látky v měsíci  
[m<sup>3</sup>]

$n1$  - počet měřených dnů

$n2$  - počet neměřených dnů

V Litoměřicích dne : 21. 12. 2021

V Ústí nad Labem dne : 22. 12. 2021



### Odběrový diagram pro rok 2022

Smluvní období:	01.2022 - 12.2022	Srovnatelné období:	01.2018 - 12.2020
-----------------	-------------------	---------------------	-------------------

Odběratel	Označení	Název	Adresa
	000150	ČR - Hasičský záchranný sbor Ústeckého kraje	Horova 1340/10 , Ústí nad Labem, 400 01

Odběrné místo	Číslo	Adresa	Tarif
	000/1C07	ČR HZS, Českolipská 1997/11 , Litoměřice, 412 01	LIT primár TE celkem

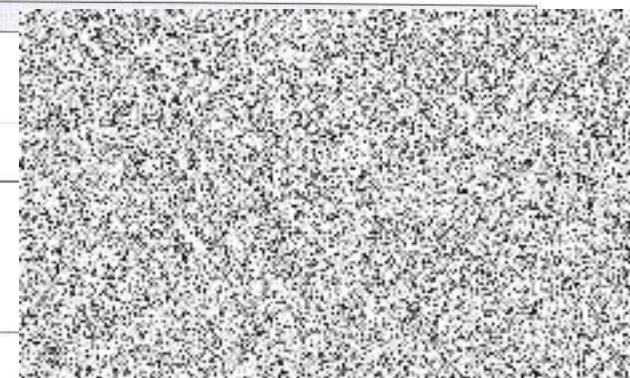
Teplota na ÚT a TV [GJ]	Leden	Únor	Březen	Duben	Květen	Červen	Červenec	Srpen	Září	Říjen	Listopad	Prosinec	Celkem
Skutečný odběr 2018	227,61	260,06	264,56	112,12	18,86	11,63	12,1	9,68	32,65	116,77	216,98	289,22	1572,24
Po korekci 2018	227,61	260,06	264,56	112,12	18,86	11,63	12,1	9,68	32,65	116,77	216,98	289,22	1572,24
Skutečný odběr 2019	307,41	250,641	196,834	105,585	98,59	15,177	11,74	10,37	43,67	129,15	216,22	288,55	1673,937
Po korekci 2019	307,41	250,641	196,834	105,585	98,59	15,177	11,74	10,37	43,67	129,15	216,22	288,55	1673,937
Skutečný odběr 2020	305,99	226,45	232,39	121,5	75,56	13	13,53	10,69	51,41	154,91	235,06	282,45	1722,94
Po korekci 2020	305,99	226,45	232,39	121,5	75,56	13	13,53	10,69	51,41	154,91	235,06	282,45	1722,94
Průměr	280,337	245,717	231,261	113,068	64,337	13,269	12,457	10,247	42,577	133,61	222,753	286,74	1656,373

Obecný přepočítací koeficient	Hodnota
Teplota na ÚT a TV [GJ]	0,000

Teplota na ÚT a TV [GJ]	Leden	Únor	Březen	Duben	Květen	Červen	Červenec	Srpen	Září	Říjen	Listopad	Prosinec	Celkem
Návrh dodavatele 2022													
Sjednaná hodnota 2022													

Průměrné teploty [°C]	Leden	Únor	Březen	Duben	Květen	Červen	Červenec	Srpen	Září	Říjen	Listopad	Prosinec	Průměr
V období 2018	3,6	-1,9	2	13,5	18,2	19,6	21,7	21,8	15,5	10,7	4,7	2,9	11,0
V období 2019	0,5	1,5	7	10,5	12,1	22,2	19,7	20,4	14,5	9,8	6,1	2,7	10,6
V období 2020	1,1	4,9	4,4	9,5	12,7	18,1	19,1	20,4	15,3	10	4,5	3	10,3

Smluvní strana	Datum	Jméno	Podpis, razítko
Dodavatel	21. 12. 2021		
Odběratel	22. 12. 2021		





## Cenové ujednání

Ke smlouvě o dodávce tepelné energie číslo: SMLO\_LT\_22\_150\_00

Lokalita: Litoměřice

Cena platná od: 1.1. 2022

1. V souladu se zákonem č. 526/1990 Sb., o cenách, a smlouvou o dodávce tepelné energie jsou s platností od 1.1. 2022 stanoveny dodavatelem následující předběžné ceny tepelné energie zálohové jednosložkové:

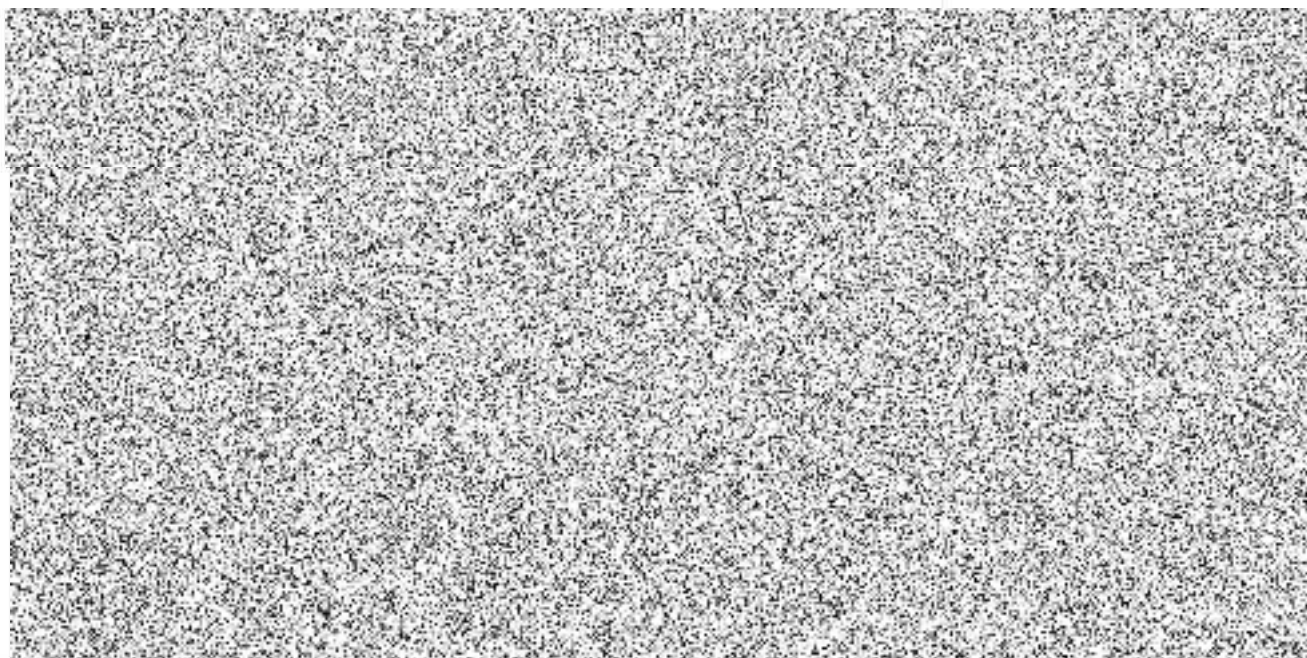
### Předběžné ceny tepelné energie zálohové jednosložkové: Kč/GJ

Popis ceny tepelné energie	Předběžná cena zálohová jednosložková	
	bez DPH (Kč/GJ)	vč. DPH (Kč/GJ)
Primár – dodávka tepelné energie (TE)	523,69	576,06

Ceny dodávek tepelné energie jsou zařazeny ve snížené sazbě daně z přidané hodnoty ve výši 10%.

V Litoměřicích dne : 21. 12. 2021

V Ústí nad Labem dne : 22. 12. 2021





ENERGIE Holding

Mv člen skupiny MVV Energie CZ

Dodavatel:

**ENERGIE Holding a.s.**

Kačírková 982/4

158 00 Praha 5 - Jinonice

DIČ: CZ27594301 IČO: 27594301

Zapsaná v obchodním rejstříku vedeném Městským soudem v Praze, oddíl B, vložka 11073

Bankovní spojení: Česká spořitelna, a.s.

Číslo účtu: 2505432/0800

Vystavil(a):

Telefon:

E-mail:

<http://enh.mvv.cz>

Datum vystavení: 9.12.2021

**PŘEDPIS ZÁLOH - číslo: 1851503474**

Platební kalendář – daňový doklad splňující náležitosti dle § 31a zákona o DPH

Příjemce: 000150

**ČR - Hasičský záchranný sbor Ústeckého kraje**

Horova 1340/10

400 01 Ústí nad Labem

Odběratel:

**ČR - Hasičský záchranný sbor Ústeckého kraje**

Horova 1340/10

400 01 Ústí nad Labem

DIČ: CZ70886300 IČO: 70886300

Číslo odběratele: 0000104433 / 000150

Smlouva č.: 80\_SMLO\_LT\_22\_150\_00

**Předpis záloh na období 1.1.2022 – 31.12.2022:**

Datum splatnosti	Variabilní symbol	Základ daně Kč	DPH %	DPH Kč	Celkem Kč
15.1.2022	8010443310	72 909,09	10	7 290,91	80 200,00
15.2.2022	8010443310	72 909,09	10	7 290,91	80 200,00
15.3.2022	8010443310	72 909,09	10	7 290,91	80 200,00
15.4.2022	8010443310	72 909,09	10	7 290,91	80 200,00
15.5.2022	8010443310	72 909,09	10	7 290,91	80 200,00
15.6.2022	8010443310	72 909,09	10	7 290,91	80 200,00
15.7.2022	8010443310	72 909,09	10	7 290,91	80 200,00
15.8.2022	8010443310	72 909,09	10	7 290,91	80 200,00
15.9.2022	8010443310	72 909,09	10	7 290,91	80 200,00
15.10.2022	8010443310	72 909,09	10	7 290,91	80 200,00
15.11.2022	8010443310	72 909,09	10	7 290,91	80 200,00
15.12.2022	8010443310	72 909,09	10	7 290,91	80 200,00

Splatnost zálohy týkající se dodávky tepelné energie (variabilní symbol končí 10 nebo 20) je do 15. dne příslušného měsíce. Záloha je zaplacená dnem připsání dohodnuté částky na účet dodavatele. Zálohové platby uhradte vždy pod variabilním symbolem v uvedeném termínu splatnosti a v uvedených částkách.

V Litoměřicích, dne 9.12.2021.

