

RÁMCOVÁ KUPNÍ SMLOUVA

uzavřená dle § 1721 a násl. zák. č. 89/2012 Sb., občanský zákoník ve znění pozdějších předpisů

**I.
Smluvní strany**

1. Kupující: **Fakultní nemocnice u sv. Anny v Brně**
státní příspěvková organizace

sídlo: Pekařská 664/53, 656 91 Brno
jednatel: MUDr. Martin Pavlík, Ph.D., DESA, EDIC., ředitel
IČ: 00159816
DIČ: CZ00159816
bank. spojení: XXXXXXXXXXXX
č. účtu: XXXXXXXXXXXX
IBAN: XXXXXXXXXXXX
SWIFT: XXXXXXXXXXXX

2. Prodávající: **FOMEI a.s.**

zápis v OR: Městský soud v Praze v oddíle B, číslo vložky 6727
sídlo: U Libeňského pivovaru 2015/10, 180 00 Praha
jednatel: Jaroslav Faltus – člen představenstva
IČ: 46504869
DIČ: CZ46504869
bank. spojení: XXXXXXXXXXXX
č. účtu: XXXXXXXXXXXX
IBAN: XXXXXXXXXXXX
SWIFT: XXXXXXXXXXXX

**II.
Účel smlouvy**

Účelem této smlouvy je rámcová úprava podmínek dodávek informačních a komunikačních technologií pro zajištění provozu nemocničního informačního systému Fakultní nemocnice u sv. Anny v Brně.

**III.
Předmět smlouvy**

1. Tato smlouva se vztahuje na dodávky speciálních RTG stanic uvedených v příloze č. 1 této smlouvy (dále jen „zboží“), které prodávající bude dodávat po dobu účinnosti této smlouvy kupujícímu.
2. Každá uskutečněná dodávka zboží uvedeného v čl. III. odst. 1 této smlouvy je samostatnou kupní smlouvou dle § 2079 a násl. z. č. 89/2012 Sb., občanského zákoníku, která je uzavřena okamžikem převzetí zboží kupujícím v místě plnění. Převzetím se pro účely této smlouvy rozumí podpis dodacího listu oprávněným zaměstnancem kupujícího.
3. Prodávající se zavazuje dodávat kupujícímu zboží v množství, jakosti a druhovém složení podle objednávek kupujícího učiněných v souladu s podmínkami této smlouvy. Množství zboží uvedené v objednávce je pevné a nepřekročitelné.
4. Kupující se zavazuje řádně a včas dodané zboží převzít a uhradit prodávajícímu kupní cenu v souladu s podmínkami sjednanými touto smlouvou.

IV.**Kupní cena a platební podmínky**

1. Kupující se zavazuje za každou uskutečněnou dodávku zboží zaplatit kupní cenu dle ceníku uvedeného v příloze č. 1 této smlouvy.
2. Úhrada kupní ceny bude kupujícím provedena bezhotovostním převodem na účet prodávajícího uvedený v čl. I. odst. 1 této smlouvy, a to na základě faktury vystavené prodávajícím po podpisu dodacího listu oprávněným zaměstnancem kupujícího uvedeným v čl. V. odst. 1. této smlouvy. Faktura je splatná po splnění dodávky v 8 pravidelných rovnoměrných měsíčních splátkách (1. splatná do 30 dnů ode dne jejího doručení, každá následující ve lhůtě do 30 dnů od konce splatnosti předchozí, tj. celkově do 240 dnů ode dne doručení faktury). Závazek splatnosti je splněn odesláním částky z účtu kupujícího na účet prodávajícího. Závazek splatnosti je splněn odesláním částky z účtu kupujícího na účet prodávajícího.
3. Faktura musí splňovat veškeré náležitosti daňového a účetního dokladu stanovené příslušnými právními předpisy včetně čísla smlouvy kupujícího uvedené v záhlaví této smlouvy. Nebude-li faktura obsahovat tyto náležitosti, je kupující oprávněn, aniž by se dostal do prodlení, tuto fakturu ve lhůtě splatnosti vrátit prodávajícímu s uvedením důvodu k opravě či doplnění. V takovém případě začne doručením opravené (doplněné) faktury kupujícímu běžet nová lhůta splatnosti a to v délce stanovené čl. IV. odst. 2 této smlouvy. V případě, že má prodávající s kupujícím uzavřenou více než jednu smlouvu, je prodávající povinen vystavovat příslušné faktury ke každé takovéto smlouvě samostatně. Pokud tak neučiní a fakturuje na jedné faktuře z více smluv, je kupující oprávněn postupovat v souladu s tímto odstavcem a takovou fakturu prodávajícímu vrátit.
4. Ceny uvedené v příloze č. 1 této smlouvy jsou stanoveny dohodou podle zák. č. 526/1990 Sb., o cenách ve znění pozdějších předpisů a je v nich zahrnuta doprava, clo, kursové rozdíly, obal, doklady ke zboží a veškeré další náklady související s dodávkou zboží.
5. Ceny uvedené v příloze č. 1 této smlouvy jsou stanoveny jako nejvýše přípustné a prodávající je kupujícímu garantuje po celou dobu platnosti této smlouvy.
6. Pokud na trhu dojde v průběhu platnosti této smlouvy ke snížení cen (včetně akčních nabídek) zboží uvedeného v příloze č. 1 této smlouvy oproti cenám stanoveným přílohou č. 1 této smlouvy, je prodávající povinen ode dne snížení ceny účtovat kupujícímu za zboží cenu takto sníženou. Pokud prodávající cenu nesníží, je kupující oprávněn zboží nakoupit od jiného dodavatele. Zvýšení cen uvedených v příloze č. 1 této smlouvy je možné pouze pokud dojde k takové změně právních předpisů, která bude mít přímý vliv na zvýšení cen zboží.

V.**Doba, místo a způsob plnění**

1. Dodávky zboží dle čl. III. této smlouvy budou probíhat průběžně na základě písemných objednávek kupujícího učiněných dopisem, faxem nebo e-mailem.
2. Osoby oprávněné objednávat za objednatele jsou: XXXXXXXXXXXX

Všechny objednávky učiněné dle této smlouvy budou adresovány na adresu: XXXXXXXXXXXX

Změny všech oprávněných a kontaktních osob jakožto adres uvedených v tom odstavci je možné provést doporučeným dopisem adresovaným do sídla druhé smluvní strany. Změna nabývá účinnosti dnem doručení.

3. Místem plnění je pracoviště Úseku informatiky, odboru uživatelské podpory a servisu, Fakultní nemocnice u sv. Anny v Brně, na adrese Výstavní 17, přízemí, 656 91 Brno; konkretizovat místo plnění nebo určit jiné místo plnění a oprávněním převzetí dodávky jsou pověřeni zástupci kupujícího XXXXXXXXXXXX

4. Prodávající se zavazuje dodat kupujícímu objednané zboží do místa plnění ve lhůtě 15 dnů od odeslání objednávky kupujícím v souladu s čl. V. odst. 1 této smlouvy.
5. Vlastnické právo ke zboží přechází na kupujícího okamžikem jeho převzetí kupujícím.
6. Prodávající je povinen předat kupujícímu nejpozději společně s dodávkou zboží veškerou dokumentaci nutnou k převzetí a řádnému užívání zboží, kterou vyžadují příslušné obecně závazné právní předpisy a normy ČSN a EN, zejména návody k obsluze v českém jazyce a Prohlášení o shodě nebo ES prohlášení o shodě (CE Conformity Declaration) podle zákona č. 22/1997 Sb., o technických požadavcích na výrobky a o změně a doplnění některých zákonů ve znění pozdějších předpisů
7. Kupující není povinen zboží převzít, zejména pokud prodávající nedodá zboží v objednaném množství nebo druhovém složení, pokud zboží nebude v předepsané kvalitě a jakosti nebo bude zboží poškozené, rozbité nebo prodávající nedodá doklady nutné k převzetí a řádnému užívání zboží. Nepřevzetím zboží dle tohoto odstavce není kupující v prodlení. Prodávající má v takovém případě povinnost dodat bez zbytečného odkladu zboží nové, v souladu s objednávkou kupujícího. Nárok kupujícího na smluvní pokutu a náhradu škody v případě prodlení prodávajícího s dodáním zboží není tímto ustanovením dotčen.

VI.

Sankční ujednání

1. Nedodrží-li prodávající lhůtu stanovenou pro dodání zboží dle článku V. odst. 3. této smlouvy, je povinen uhradit kupujícímu smluvní pokutu ve výši 0,01 % z celkové ceny bez DPH zpožděné dodávky za každý započatý den prodlení. Nárok kupujícího na náhradu škody, včetně škody, která přesahuje smluvní pokutu, není tímto ustanovením dotčen.
2. Nedodrží-li kupující lhůtu splatnosti kupní ceny dle článku IV. odst. 2. této smlouvy, je prodávající oprávněn účtovat kupujícímu úrok z prodlení ve výši 0,01 % z nezaplacené části kupní ceny bez DPH dodaného zboží za každý započatý den prodlení.

VII.

Odpovědnost za vady zboží a záruka

1. Na dodané zboží poskytuje prodávající záruční lhůtu minimálně 36 měsíců. Záruční lhůta počíná běžet dnem podpisu předávacího protokolu.
2. Během trvání záruční lhůty se prodávající (případně subjekt specifikovaný prodávajícím v záručním listu) zavazuje poskytovat kupujícímu na dodané zboží bezplatný on-site servis autorizovaným servisním střediskem výrobce včetně dodání potřebných náhradních dílů. Záruka se nevztahuje na běžné opotřebení zboží a na poškození zboží způsobené vyšší mocí.
3. Prodávající se zavazuje odstranit záruční vadu a uvést zboží do provozu nejpozději do dvou týdnů od prokazatelného oznámení vady kupujícím (dopisem, faxem, elektronickou poštou). Nepodaří-li se prodávajícímu odstranit záruční vadu a uvést zboží do provozu ve lhůtě uvedené v první větě tohoto odstavce, zavazuje se kupujícímu bez zbytečného odkladu dodat bezplatně nové zboží za zboží vadné a převést vlastnické právo k tomuto zboží na kupujícího.
4. Cestovní náklady, náklady na materiál a jiné náklady, které prodávajícímu vzniknou v souvislosti s prováděním záručních oprav, hradí v plné výši prodávající.
5. Zjištěné vady je kupující oprávněn uplatnit po celou záruční dobu, což platí i pro vady zjištěné při prohlídce zboží při jeho předání. Sdělení vady je považováno za výzvu k odstranění v něm uvedené vady, není-li ve sdělení uveden jiný nárok.

VIII.

Trvání smlouvy

1. Tato smlouva nabývá platnosti a účinnosti dnem jejího podpisu oprávněnými zástupci obou smluvních stran. V případě podpisů v různých dnech je účinnost stanovena datem pozdějšího podpisu.
2. Tato smlouva se uzavírá na dobu dvou roků ode dne nabytí její účinnosti.
3. Tuto smlouvu lze ukončit písemnou výpovědí kterékoli smluvní strany s výpovědní lhůtou 1 měsíc, která počíná běžet prvním dnem měsíce následujícího po doručení výpovědi druhé smluvní straně. Tuto smlouvu lze ukončit též písemnou dohodou smluvních stran.

IX.

Ostatní ujednání

1. Prodávající je povinen zachovávat mlčenlivost o všech skutečnostech, které se dozvěděl při realizaci této smlouvy a v souvislosti s ní a které jsou chráněny příslušnými obecně závaznými právními předpisy (zejména obchodní tajemství, osobní údaje, utajované informace) nebo které kupující prohlásil za důvěrné. Za důvěrné považuje kupující zejména veškeré údaje medicínské i nemedicínské povahy uložené na paměťových jednotkách koncových stanic (počítačů), případně na paměťových jednotkách, které jsou z těchto koncových stanic přístupné. Povinnost mlčenlivosti trvá i po skončení platnosti této smlouvy. Povinnost mlčenlivosti se prodávající zavazuje zajistit u všech svých zaměstnanců, případně jiných osob, které prodávající k realizaci této smlouvy použije.
2. Prodávající není výhradním dodavatelem zboží uvedeného v příloze č. 1 této smlouvy kupujícímu; kupující si vyhrazuje právo nakupovat zboží uvedené v příloze č. 1 této smlouvy i od jiných dodavatelů.
3. Kupující není povinen odebrat od prodávajícího zboží v množství uvedeném v poptávce.
4. Smluvní strany se zavazují veškeré spory vzniklé v souvislosti s touto smlouvou primárně řešit smírnou cestou.
5. Smluvní strany se v souladu s § 89a zákona č. 99/1963 Sb., občanský soudní řád dohodly, že místně příslušným soudem je Městský soud v Brně.
6. Neplatnost některého ustanovení této smlouvy nemá za následek neplatnost celé smlouvy.
7. Prodávající není oprávněn postoupit svá práva a povinnosti nebo pohledávky plynoucí z této smlouvy nebo její části třetí osobě bez předchozího písemného souhlasu kupujícího.
8. Prodávající souhlasí se zpřístupněním nebo zveřejněním všech náležitostí tohoto smluvního vztahu.
9. Touto smlouvou se ruší veškerá předchozí písemná a ústní ujednání mezi smluvními stranami týkající se předmětu této smlouvy.
10. Prodávající poskytne kontrolním a obdobným orgánům veškerou potřebnou součinnost a dokumentaci při výkonu kontrol týkajících se této smlouvy. Tuto povinnost zajistí prodávající i u subdodavatelů, kteří se podílí na realizaci této smlouvy.
11. Prodávající podpisem této smlouvy prohlašuje, že nemá v evidenci daní zachyceny daňové nedoplatky, nemá nedoplatek na pojistném a na penále na veřejné zdravotní pojištění ani nedoplatek na pojistném a na penále na sociální zabezpečení a příspěvku na státní politiku zaměstnanosti.
12. V případě, že v období mezi poptávkou a dodáním zboží dojde k vylepšení parametrů dodávaného zboží, k výrobě vyšší verze zboží, nebo ukončení výroby zboží, může prodávající po předchozím e-mailovém, nebo písemném souhlasu pověřeného zástupce kupujícího (čl. V. odst. 1 této smlouvy) dodat za podmínek uvedených v této smlouvě kupujícímu vyšší, novější nebo srovnatelnou verzi zboží, a to bez navýšení ceny zboží uvedené v čl. VI. odst. 1 této smlouvy, při zachování lhůty dodání zboží, zachování kompatibility zboží s jinými technologiemi a při zachování totožných nebo lepších parametrů zboží oproti parametrům zboží původně sjednaného v této smlouvě.

13. Přesahuje-li hodnota předmětu této smlouvy částku 50.000,- Kč bez DPH, kupující je jako státní příspěvková organizace povinen tuto smlouvu zveřejnit v registru smluv dle zákona č. 340/2015 Sb., o zvláštních podmínkách účinnosti některých smluv, uveřejňování těchto smluv a o registru smluv. Zveřejnění se zavazuje provést bez zbytečného odkladu po jejím uzavření a to včetně anonymizace údajů, které se v registru nezveřejňují.

X.**Závěrečná ustanovení**

1. Ve věcech výslovně neupravených touto smlouvou se smluvní vztah založený touto smlouvou řídí zákonem č. 89/2012 Sb., občanský zákoník ve znění pozdějších předpisů, zejména příslušnými ustanoveními občanského zákoníku o kupní smlouvě, a dalšími obecně závaznými právními předpisy České republiky. Smluvní strany v souladu s § 558 odst. 2 občanského zákoníku výslovně vylučují použití obchodních zvyklostí ve svém právním styku v souvislosti s touto smlouvou.
2. Nedílnou součástí této smlouvy je příloha č. 1, která obsahuje sortiment zboží dodávaného na základě této smlouvy a ceny tohoto zboží bez DPH a s DPH.
3. Jakékoli změny a doplňky této smlouvy jsou možné pouze ve formě písemných číslovaných dodatků, podepsaných oprávněnými zástupci obou smluvních stran. Všechny dodatky, které budou označeny jako dodatky této smlouvy, se stávají nedílnou součástí této smlouvy.
4. Prodávající na sebe svým níže uvedeným podpisem přebírá nebezpečí změny okolností dle § 1765 občanského zákoníku.
5. Smluvní strany se dohodly, že pro uzavření této smlouvy užijí výhradně písemnou formu a že nechtějí být vázány, nebude-li tato forma dodržena. Tato smlouva se vyhotovuje ve 2 stejnopisech, z nichž každá smluvní strana obdrží jedno vyhotovení.
6. Smluvní strany prohlašují, že si smlouvu přečetly, s jejím zněním souhlasí a na důkaz toho připojují své vlastnoruční podpisy.
7. Nedílnou součástí této smlouvy jsou následující přílohy: příloha č. 1 – seznam zboží s cenami.

V Hradci Králové dne 24.3.2017

V Brně dne 04.04.2017

Za prodávajícího:

Za kupujícího:

.....
Jaroslav Faltus
člen představenstva
FOMEI a.s.

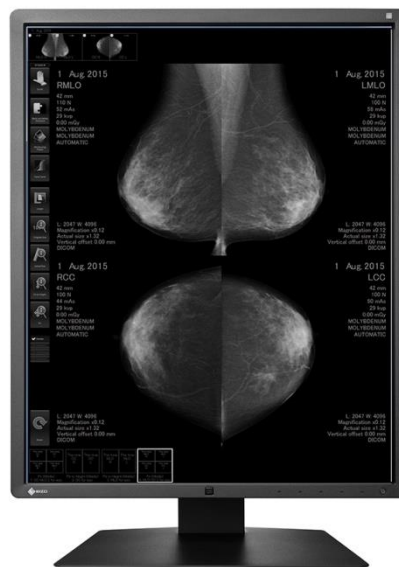
.....
MUDr. Martin Pavlík, Ph.D., DESA, EDIC.
ředitel
Fakultní nemocnice u sv. Anny v Brně

Příloha č. 1

<i>název zboží</i>	<i>MJ</i>	<i>cena v Kč bez DPH</i>	<i>cena v Kč s DPH</i>
Speciální RTG stanice pro potřeby FNUSA 2017	1	171 343,16	207 325,22,- Kč

GX550 RadiForce

- 54 (21)
- 5 megapixely (odstíny šedi)
- IPS
Model GX550 zobrazuje struktury detailně a v tom nejvyšším odstínů šedé díky 14bitové tabulce



mamografické snímky a jemné rozlišení. Správná reprodukce LUT ve standardu DICOM.

- CD modul s rozlišením 5 megapixelů stabilní jas při zobrazování
- Zřetelné zobrazení mikroskopických a potlačování neostrotí
- Homogenní zobrazení na celé ploše zajištěné automatickou regulací rozložení jasu (Digital Uniformity Equalizer)
- Připraven na kalibraci, kontrolu poklesu a stálosti jasu dle normy DIN 6868-157 a QS-RL
- Snadné plnění kvalitativních požadavků, vestavěný kalibrační senzor
- Nízký příkon a nízké tepelné vyzařování
- Světelný senzor pro měření okolního osvětlení na pracovišti
- Senzor přítomnosti obsluhy pro okamžité zapnutí při návratu před obrazovku
- Kompaktní rozměry, úzký rámeček panelu a ergonomický design

pro spolehlivě vysoký a trvale mamografických snímků struktur díky vysokému kontrastu

Příloha č.1 Kupní smlouvy „ Speciální RTG stanice pro potřeby FNUSA 2017“

GX550

Číslo produktu	GX550
Barva přístroje	černá
Oblast použití	Lékařství
Produktová řada	RadiForce
Třídy použití softwaru RadiCS	I, II, III, IV, V, VI, VII, VIII
Úhlopříčka [palce]	21
Úhlopříčka [cm]	54
Viditelná úhlopříčka [mm]	540
Formát	4:5
Viditelná plocha obrazu (šířka × výška)	338 x 422
Rozlišení v MP	5 megapixely (odstíny šedi)
Ideální a doporučené rozlišení	2.048 x 2.560
Rozteč bodů vodorovně [mm]	0.17 x 0.17
Technologie panelu	IPS
Max. pozorovací úhel ve vodorovném směru	178 °
Max. pozorovací úhel ve svislém směru	178 °

Příloha č.1 Kupní smlouvy „ Speciální RTG stanice pro potřeby FNUSA 2017“

GX550

Zobrazitelné barvy nebo stupně šedé	1024 stupňů šedé (Display Port, 10 bitů), 256 stupňů šedé (Display Port, 8 bitů), 256 stupňů šedé (DVI, 8 bitů)
Max. jas (obvykle) [cd/m²]	2000
Záruka doporučeného jasu	600
Max. kontrast (obvykle)	1.500:1
Typ podsvícení	LED
Barevná paleta / tabulka LUT	16 369 stupňů šedé / 14 bitů
Hardwarová kalibrace jasu a charakteristiky jasu	✓
Digital Uniformity Equalizer (řízení homogenity)	✓
Hybridní gama	✓
Potlačení neostrotí	✓
Standardní režimy barev / stupňů šedé	DICOM, CAL1, CAL2
Křivka stupňů světlosti DICOM	✓
Senzor okolního světla	✓
Jazyk OSD	de, en, fr, es, it, se, ja, zh
Možnosti nastavení	Jas, Gama, DICOM Tonwertcharakteristik, Jazyk OSD, Interpolace, Vypínací časovač
Vstupní konektory	1x DisplayPort, 1x DVI-D

Příloha č.1 Kupní smlouvy „ Speciální RTG stanice pro potřeby FNUSA 2017“

GX550

zapojení více monitorů do série (tzv. daisy-chain)	1x DisplayPort 1.2
Videosignál	DisplayPort, DVI (TMDS)
Frequency	Digital: 31-135 kHz/24-61 Hz; Bildsynchroner Modus: 24,5-25,5 Hz/49-51 Hz
Řídicí konektor	USB
Rozbočovač USB	1 Up-/ 2 Down-Stream, Rev. 2.0
Příkon (obvyklý) [W]	40
Maximální příkon [W]	95
Úsporný režim [W]	0.7
Vypínání napájení [W]	0.00
EcoView-Sense / snímač přítomnosti	✓
Napájecí zdroj	AC 100-120 V / 200-240 V, 50/60 Hz
Správa napájení	DisplayPort Version 1.2, DVI-DMPM
Vestavěný zdroj	✓
Rozměry [mm]	367 x 476-566 x 200
Hmotnost [v kilogramech]	8.1
Hmotnost bez stojanu [v kilogramech]	5.3
Možnost otáčení	70 °

Příloha č.1 Kupní smlouvy „ Speciální RTG stanice pro potřeby FNUSA 2017“

GX550

Možnost sklopení dopředu/dozadu	5° / 30°
Výškové/příčné otáčení (Pivot)	Ja
Výšková nastavitelnost [mm]	90
Rozestup otvorů	Standard VESA 100 × 100 mm
Certifikace	CE, CE (Medical Device Directive), CSA C22.2 Nr. 601-1, C-Tick, EN 60601-1, FCC-B, FDA 510(k)-Freigabe für Brust-Tomosynthese und Mammographie, GOST-R, ICES-003-B (CAN), IEC60601-1, RoHS, UL60601-1, VCCI-B, WEEE
Příložené programové vybavení	RadiCS LE, ScreenManager PRO Medical
Přídavný zdroj	Síťová šňůra, Propojovací kabel DisplayPort – DisplayPort, Propojovací kabel DVI-D – DVI-D (Dual-Link), Kabel USB 2.0, Disk se softwarovými nástroji pro LCD monitory EIZO (obsahuje rovněž příručku ve formátu PDF)
Příslušenství	RadiCS, RadiNET Pro, RadiLight

Technické údaje grafické karty MED-X50LP

- 2 GByte GDDR5 memory size
- Memory interface 128-Bit
- 4x miniDisplayPort
- Bus system PCI-E 3.0 x 8
- Low profile

PC komponenty pro diagnostickou stanici - dodavatel Abacus Electric s.r.o.

8600 - S1151, 2× DDR4, PCI-Ex16
CPU Intel® Core i7-7700K (4.2GHz, 8M, LGA1151, VGA)
GIGABYTE MB Sc LGA1151 H110M-DS2, Intel H110, 2xDDR4, VGA, mATX
8GB DDR4 2400MHz CL15 HyperX Fury
síťová karta na základní desce
2TB WD2002FFSX RED RAID PRO 7200rpm, sATA3, 64MB, 3,5", NAS
LG DVD±R/±RW/RAM, GH24NS 24x SATA, M-disc/ černá bulk
Grafická karta na základní desce
Zvuková karta na základní desce
case Cooler Master miditower K280, ATX, black, USB3.0, bez zdroje
[Fortron AURUM 92+ 550W 80PLUS PLATINUM, modular](#)
větrák Cooler Master 120x120, sleeve bearing, 19,8dBA
A4tech KB-720, tenká klávesnice, CZ/US, USB, černá
EVOLVEO Laserwire ML-507B, laserová myš, USB
OEM sw MS Windows PRO 10 CZ 64-bit DVD
Rozšíření záruky na 36 měsíců
Monitor pro NIS - Z Z22 24" LED Philips 240P4QPYEB-WUXGA,IPS,DP,rep,

Speciální stanice pro zobrazování RTG snímků

Počet ks

6

CPV

33197000-7 Počítačové vybavení pro zdravotnictví

Skupina dle číselníku NIPEZ: 18. Žádné povinnosti. Možno koupit kdekoli a jakkoli.

Speciální ČB RTG monitor:

Název vlastnosti	Definice vlastnosti	Požadovaná hodnota	Uchazečem nabízená hodnota
Konstrukční provedení jednotky	Typ podsvícení	TFT glass	ANO
Formát zobrazení	Poměr stran	5:4	4:5
Typ/druh displeje/zobrazovací jednotky	Udává použitý typ/druh displeje/zobrazovací jednotky.	IPS	ANO
Rozlišení ve vodorovné rovině	Údaj o velikosti rozlišení obrazu/obrazovky/monitoru/displeje v horizontální rovině	2560	ANO
Rozlišení ve svislé rovině	Údaj o velikosti rozlišení obrazu/obrazovky/monitoru/displeje ve vertikální rovině	2048	ANO
Délka úhlopříčky displeje v palcích	V palcích vyjádřená délka úhlopříčky	21,3	ANO
Zorný úhel ve stupních	Ve stupních vyjádřený pozorovací/zorný úhel.	176/176 (typ. při kontrastním poměru 50:1)	178/50:1
Jas obrazu	Základní informace o veličině jasu (1 kandela na m ²)	1200	2000
Vlastnosti displeje	Typ zobrazení	Černobílé	ANO
	Rozteč bodů [mm]	0.165	0,17
Kontrast obrazu	Udává minimální požadovaný poměr mezi nejsvětlejším a nejtmaším bodem, který je displej schopen zobrazit.	1200:1	1500:1
Typ rozhraní	Typ rozhraní pro připojení periferního zařízení	1 x DisplayPort ; 1 x DVI-D	ANO
Bezpečnost a ergonomie	Standard	CE-MDD (EN60601-1, EN60601-1-2); DICOM gamma correction; DIN V 6868-57 / DIN 6868-157; EAC; FDA510 (K); PCT/Gost; PSB; UL60601	ANO
Speciální charakteristické znaky/vlastnosti/prvky	Specifické znaky nebo vlastnosti položky/služby, které nejsou pokryty ostatními požadavky a o nichž je zjištěno, že jsou pro funkčnost nezbytné	Korekce gama křivky s individuální kalibrací DICOM během výroby; LED Backlight Technology; Multiple OSD Lock-Out Modes; X-Light® Pro (AutoLuminance)	ANO
Záruka	Doba (měsíce) min.	36	ANO

Pracovní stanice:

Název vlastnosti	Definice vlastnosti	Požadovaná hodnota	Uchazečem nabízený komponent
------------------	---------------------	--------------------	------------------------------

Konstrukční provedení	Značková kovová skříň Middle Tower s předním a zadním ventilátorem	kovová skříň s přídavným, ventilátorem, černá	ANO
	Velikost předního ventilátoru [mm]	120	ANO
	Velikost zadního ventilátoru [mm]	120	ANO
	Poloha HDD	vodorovně	ANO
Konektory zepředu	USB 3.0 min.	2	ANO
	Audio (sluchátka a mikrofon)	2	ANO
Zdoj	Certifikace min.	Platinum	ANO
	Výkon (W) min.	400	ANO 400
	Aktivní PFC	Ano	ANO
	Prohlášení o shodě na elektrickou bezpečnost	Ano	ANO
Volné pozice skříně	Externí 5.25" min.	1	ANO 1
	Externí 3.5" min.	1	ANO 1
	Interní 3.5" min.	1	ANO 1
Procesor a chipset	Počet jader min.	4	ANO 4
	Výkon dle Passmark Average CPU Mark min.	12200	ANO 12200
	Chipset od stejného výrobce jako procesor	Ano	ANO
Paměť	Velikost (GB) min.	16	ANO 16
	Typ min.	DDR4	ANO DDR4
	Frekvence min. (MHz)	2400	ANO 2400
Pevný disk	Velikost GB min.	2000	ANO 2000
	Otáčky (rpm) min.	7200	ANO 7200
	Typ rozhraní	SATA 6.0 Gb/s	ANO SATA 6,0Gb/s
Grafická karta	Speciální RTG grafická karta určená pro výše uvedený speciální RTG monitor	Ano	ANO MED X 50LP
Další monitor	Uhlopříčka (") min.	24	ANO
	Technologie obrazu	IPS, LED podsvícení	ANO
	Rozlišení (pix.) min.	1920:1200	ANO
	Pivot	Ano	ANO
Periferie	Karta zvuková integrovaná	Ano	ANO
	Karta síťová rychlost (Mbit/s) min.	10/100/1000	ANO
	Mechanika typ DVD+/-RW včetně OEM vypalovacího sw	Ano	ANO
Klávesnice	Klávesnice CZ se standardním rozložením kláves, USB. Barva černá	Ano	ANO
Myš	Myš laserová USB, 1600 DPI. Černá barva	Ano	ANO
Operační systém	Předinstalovaný 64 bitový operační systém	100% kompatibilní s MS Windows Pro 64 bit CZ OEM aktuální verze	ANO
Záruka	Doba (měsíce) min.	36	ANO

Uvedené parametry jsou minimální požadované.

Zadavatel požaduje dodání stanice jako funkčního celku s jednou zárukou. Stanice musí umožňovat instalaci

a bezchybný provoz speciálního RTG software TomoCon Viewer a TomoCon Workstation výrobce TatraMed Software s.r.o., který zadavatel standardně používá.