

SMLOUVA O DÍLO

uzavřená dle § 2586 a násl. zákona č. 89/2012 Sb., občanský zákoník,
ve znění pozdějších předpisů, (dále jen „OZ“)
(dále jen „smlouva“)

pro realizaci veřejné zakázky „**Krajské ředitelství policie Královéhradeckého kraje,
Obvodní oddělení policie Sobotka – interiérové úpravy objektu“
SMVS:114V172000118**


I. Smluvní strany

- Objednatel:** Česká republika - Krajské ředitelství policie Královéhradeckého kraje
Sídlo: Ulrichovo náměstí 810, 501 01 Hradec Králové
Zastoupený: plk. Mgr. Ing. Markem Baudyšem, náměstkem ředitele krajského
ředitelství pro ekonomiku
IČ: 75151545
DIČ: CZ75151545
Bankovní spojení: ČNB Hradec Králové
Číslo účtu: 23235881/0710
Telefon: 
Email: 
Datová schránka: urnai6d
- Zhotovitel:** STAVBY KOŤÁTKO, s.r.o.
Sídlo: Špálova 295, 507 43 Sobotka
Zastoupený: 
IČO: 26007835
DIČ: CZ26007835
Bankovní spojení: KB
Číslo účtu: 27-9418520207/0100
Telefon: 
Email: 
Datová schránka: dxq4a6y

Zapsán v obchodním rejstříku, vedeným Krajským soudem v Hradci Králové, oddíl C , vložka
19748
(dále jen „zhotovitel“)

uzavírají podle § 2586 a násl. zákona č. 89/2012 Sb., občanský zákoník (dále jen „OZ“), tuto
smlouvu o dílo (dále jen smlouva)

3. Zástupci smluvních stran pro věci technické

- 3.1 Zástupcem objednatele pro věci technické a technický dozor stavebníka nad prováděním díla**

jež je fyzickou osobou oprávněnou dle zákona č. 360/1992 Sb., o výkonu povolání
autorizovaných architektů a o výkonu povolání autorizovaných inženýrů a techniků činných

ve výstavbě, ve znění pozdějších předpisů, která bude zajišťovat činnosti dle § 152 bod 4 zákona č. 183/2006 Sb., stavební zákon, ve znění pozdějších předpisů.

3.2 [redacted] je na základě Pověření, které tvoří přílohu č. 7 této smlouvy o dílo, odpovědný za odborné vedení provádění stavby ve smyslu § 160 odst. 1 zákona č. 183/2006 Sb, o územním plánování a stavebním řádu (dále jen „stavební zákon“) ve znění pozdějších předpisů jako stavbyvedoucí a má pro tuto činnost oprávnění dle zákona č. 360/1992 Sb. ve znění pozdějších předpisů, osvědčení o autorizaci ČKAIT číslo **32893** obor **pozemní stavby** (dále jen stavbyvedoucí).

3.4 Objednatel si vyhrazuje změnu závazku, a to ve změně osoby stavbyvedoucího pouze za podmínky, že nová osoba bude splňovat minimálně stejnou kvalifikaci, jaká byla požadována u původní osoby stavbyvedoucího jako podmínka účasti v zadávacím řízení. Objednatel vydá písemný souhlas se změnou osoby stavbyvedoucího do 3 pracovních dnů od doručení žádosti zhotovitele o změnu osoby, po předložení potřebných dokladů objednateli.

3.5 Výše uvedení zástupci smluvních stran pro věci technické jsou oprávněni jednat ve věcech technických, zejména ve věcech:

- předání a převzetí staveniště,
- řešení technických problémů při provádění díla,
- koordinace poddodavatelů,
- kontroly provedených a zakrývaných konstrukcí a prací,
- předběžného projednávání změn a doplňků stavebních částí díla a změn materiálů
- provedení dodatečných zkoušek či ověření,
- pozastavení provádění stavebních prací nebo jejich zastavení v souladu se smlouvou,
- vyloučení pracovníků zhotovitele a pracovníků poddodavatelů, kteří hrubým způsobem poruší předpisy a nařízení platná pro realizaci díla,
- odsouhlasení harmonogramu provádění díla a jeho případných změn, které nemají vliv na termín dokončení díla,
- odsouhlasení soupisu provedených prací,
- předání a převzetí dokončeného díla

Tito uvedení zástupci nejsou oprávněni sjednávat změny smlouvy.

II. Předmět smlouvy

- 1.** Předmětem této smlouvy je závazek zhotovitele provést pro objednatele dílo tak, jak je popsáno v této smlouvě a poskytnout mu v této souvislosti další plnění ve smlouvě uvedená a závazek objednatele při provádění díla poskytnout potřebnou součinnost, řádně provedené dílo převzít a za provedené dílo zhotoviteli uhradit cenu za podmínek smlouvou sjednaných.
- 2.** Podkladem pro uzavření této smlouvy o dílo je nabídka zhotovitele ze dne 6.12.2021, která byla na základě zadávacího řízení vybrána jako ekonomicky nejvýhodnější.

Pokud zhotovitel prokázal pomocí jiné osoby kvalifikaci v zadávacím řízení, které předcházelo uzavření této smlouvy, musí tato nová osoba disponovat minimálně stejnou kvalifikací, kterou původní poddodavatel prokázal za zhotovitele. V takovém případě je zhotovitel povinen tuto skutečnost ihned písemně oznámit objednateli a předložit potřebné dokumenty prokazující splnění kvalifikace v plném rozsahu do 10 pracovních dnů od oznámení této skutečnosti. Objednatel vydá písemný souhlas se změnou poddodavatele do 5 dnů od doručení žádosti zhotovitele a potřebných dokladů objednateli, disponuje-li nový poddodavatel potřebnou kvalifikací. Objednatel nesmí souhlas se změnou osoby poddodavatele bez vážných objektivních důvodů odmítnout, pokud mu budou zhotovitelem předloženy příslušné doklady. V takovém případě nese odpovědnost za splnění smlouvy zhotovitel a odpovídá za vady díla, jako by je prováděl on sám.

4. Změna závazku ze smlouvy na veřejnou zakázku

- 4.1 Zjistí-li zhotovitel při realizaci díla potřebu změn závazku ze smlouvy, je povinen bezodkladně předložit objednateli písemný návrh formou soupisu jednotlivých změn včetně jejich odůvodnění, popisu jednotlivých položek oceněných podle jednotkových cen použitých pro návrh ceny díla pokud to není možné, tak podle jím navrhovaných cen maximálně však do výše cenové úrovně směrných cen Cenové soustavy URS platných pro příslušný rok realizace díla, odkaz www.cs-urs.cz . Dále je povinen předložit návrh úpravy harmonogramu o dobu plnění nezbytnou k provedení těchto změn. Objednatel před schválením návrhu změn závazku ze smlouvy posoudí, zda jsou změny oprávněné dle § 222 zákona č. 134/2016 Sb. o zadávání veřejných zakázek, ve znění pozdějších předpisů.
- 4.2 Zjistí-li objednatel při realizaci díla potřebu oprávněných změn závazku ze smlouvy dle § 222 zákona č. 134/2016 Sb. o zadávání veřejných zakázek, ve znění pozdějších předpisů, je povinen bezodkladně předložit zhotoviteli písemný návrh formou soupisu jednotlivých změn včetně jejich odůvodnění, popisu jednotlivých položek, který zhotovitel ocení podle jednotkových cen použitých pro návrh ceny díla a pokud to není možné, tak podle jím navrhovaných cen maximálně však do výše cenové úrovně směrných cen Cenové soustavy URS platných pro příslušný rok realizace díla, odkaz www.cs-urs.cz . Dále zhotovitel předloží návrh úpravy harmonogramu o dobu plnění nezbytnou k provedení těchto změn.
- 4.3 Teprve po písemném schválení změn objednatelem bude zhotovitel vyzván k poskytnutí potřebné součinnosti k uzavření dodatku smlouvy o dílo.

Do doby, než objednatel posoudí změnu závazku ze smlouvy, nebude zhotovitel provádět práce, které souvisí se změnou závazku, ale bude pokračovat v realizaci díla na pracích, které se změnou nesouvisí. V případě, že nebude možné pokračovat v díle do uzavření dodatku, bude rovněž o tuto dobu upraven termín dokončení díla. V případě, že by došlo k přerušení provádění díla, je zhotovitel povinen zajistit ochranu a bezpečnost pozastaveného díla proti zničení, ztrátě nebo poškození, jakož i skladování věcí opatřených k provádění díla. Je rovněž povinen provést na své vlastní náklady opatření k zamezení nebo minimalizaci škody, která by pozastavením provádění díla mohla vzniknout (konzervace díla, opatření před propadnutím lhůt poskytovaných úřady atp.).

Teprve po podpisu tohoto dodatku smlouvy o dílo má zhotovitel právo na realizaci předmětných změn a na jejich úhradu. Pokud tak zhotovitel neučiní, má se za to, že práce a dodávky jím realizované byly v předmětu díla a v jeho ceně zahrnuty.

3. Specifikace díla:

- 3.1 Dílem se rozumí provedení stavebních a montážních prací dle projektové dokumentace vypracované společností společností CREOPLAN, s.r.o. 17. listopadu 400, 530 02 Pardubice IČ 05209072, ze dne 14.9.2020 s názvem „**KŘP Khk – OOP Sobotka – interiérové úpravy objektu**“. Přesný rozsah a popis navrhovaných stavebních a montážních prací včetně dodávek je určen výše uvedenou projektovou dokumentací se soupisy stavebních prací, dodávek a služeb s výkazy výměr.

Součástí předmětu plnění ze strany zhotovitele je rovněž:

- odvoz a likvidace přebytečných materiálů, výkopků a odpadů vyprodukovaných realizací akce u oprávněných příjemců;
- průběžný úklid stavbou dotčených prostor a samotného prostoru staveniště. Průběžným úklidem se rozumí denní hrubý a závěrečný čistý úklid všech prostor stavebními úpravami dotčených;
- vybudování a následná likvidace zařízení staveniště vč. řádného oddělení staveniště zábrany, instalace prachových zábran (fólie apod.) v aktuálních pracovních zónách, popř. oplocením od okolních prostor;
- fotodokumentace z průběhu prováděných prací a zakrývaných konstrukcí (elektronicky na paměťovém mediu při předání dokončeného díla);
- poplatky spojené s vydáním povolení a vlastní zábory veřejného prostranství pro kontejnery, skládky a meziskládky vybouraného popř. nového nezabudovaného materiálu (povolení ke zvláštnímu užívání komunikace apod.).

Veškeré další stavební úpravy jsou podrobně popsány v PD.

- 3.2 Suroviny, materiály a výrobky (včetně prostředků) použité při realizaci musí být schváleny nebo certifikovány (certifikačním orgánem, popř. státní zkušebnou), popř. musí mít atest na jakost a budou po dobu existence stavby splňovat požadavky na běžnou údržbu, požadovanou pevnost, stabilitu, hygienické požadavky, ochranu zdraví, životního prostředí, bezpečnost při užívání, požární bezpečnost a úsporu energie. Toto prokáže zhotovitel platnými certifikáty a atesty na jakost. Objednatel doporučuje použití ekologicky šetrných materiálů.
- 3.3 V případě, že část předmětu plnění díla bude plněna formou poddodávky, bude součástí této smlouvy **Seznam poddodavatelů zhotovitele veřejné zakázky** (příloha č. 3 této smlouvy), obsahující části veřejné zakázky, které hodlá plnit prostřednictvím poddodavatelů nebo seznam poddodavatelů, s uvedením, kterou část veřejné zakázky bude každý z poddodavatelů plnit.

Tato příloha č. 3 bude před podpisem smlouvy o dílo doplněna o identifikační údaje poddodavatelů, pokud mu byli známi. Poddodavatelé, kteří nebyli dodavatelem identifikováni podle první věty či v nabídce dodavatele, a kteří se následně zapojí do plnění veřejné zakázky, musí být identifikováni, a to před zahájením plnění veřejné zakázky poddodavatelem. Tato povinnost bude považována za splněnou, jsou-li tyto údaje uvedeny ve stavebním deníku podle jiného právního předpisu (§ 157 zákona č. 183/2006 Sb. – stavební zákon).

Identifikačními údaji se dle § 28 odst. 1 písm. g) ZZVZ rozumí obchodní firma nebo název, identifikační číslo, sídlo, právní forma, jde-li o právnickou osobu, a obchodní firma nebo jména a příjmení, jde-li o fyzickou osobu.

Změna poddodavatelů uvedených v příloze č. 3 této smlouvy je možná pouze se souhlasem Objednatele, pokud zhotovitel pomocí tohoto poddodavatele prokazoval splnění kvalifikace.

4.4 Změny závazku ze smlouvy mohou být realizovány a následně uhrazeny až na základě písemného dodatku ke smlouvě. Schválení změn závazku ze strany objednatele podléhá schválení nadřizenými orgány objednatele, což může mít vliv na další průběh realizace díla.

5. Vyhrazené změny závazku

- 5.1 Objednatel si vyhrazuje možnost změny dodavatele v průběhu plnění veřejné zakázky podle § 100 odst. 2 ZZVZ podle § 222 odst. 10 písm. a) ZZVZ v případě, že tato smlouva o dílo bude ukončena jinak, než řádným vypořádáním všech závazků v ní uvedených. Smlouva o dílo v takovém případě může být uzavřena s účastníkem zadávacího řízení, který se umístil při hodnocení nabídek na dalším místě v pořadí, a který splnil podmínky předmětného zadávacího řízení. Tento účastník bude pokračovat ve zhotovení díla podle své nabídky přiměřeně, přičemž mohou být přiměřeně posunuty všechny původní související termíny.
- 5.2 Objednatel si dále vyhrazuje právo změny závazku podle § 222 odst. 10 písm. b) ZZVZ pokud změna v osobě dodavatele je důsledkem právního nástupnictví v souvislosti s přeměnou dodavatele, jeho smrtí nebo převodem jeho závodu, popřípadě části závodu, a nový dodavatel splňuje kritéria kvalifikace stanovená v zadávací dokumentaci původního zadávacího řízení.

III.

Místo a doba plnění

1. Místem plnění je objekt Krajského ředitelství policie Královéhradeckého kraje, – **Obvodní oddělení policie, Boleslavská 329, 507 43 Sobotka, st. p. č.491 v obci Sobotka a katastrálním území Sobotka**. Objekt je ve vlastnictví České republiky s příslušností hospodařit s majetkem státu Krajskému ředitelství policie Královéhradeckého kraje.
1. **Místo plnění je zároveň místem staveniště**. Staveništěm se rozumí prostor určený projektovou dokumentací pro stavbu a zařízení staveniště. Prostor staveniště musí být oddělen od ostatních prostor. Pokud bude zhotovitel potřebovat pro realizaci stavby prostor větší než obvod vlastního staveniště v majetku objednatele vymezený v PD, zajistí si jej na vlastní náklady.
2. **Doba plnění začíná termínem zahájení plnění předmětu díla a končí termínem dokončení plnění předmětu díla**, přičemž objednatel si stanovuje podmínku, že předpokládaný termín dokončení předmětu díla je stanoven limitně maximálně do **31. srpna 2022**. Doba plnění může být zhotovitelem stanovena kratší, než je limitně stanovena objednatelem, nesmí však dojít k nedodržení stanovených technologických lhůt a podmínek výrobců a ani ke zhoršení kvality nebo rozsahu díla.
3. **Za termín zahájení plnění předmětu díla je považován den, kdy dojde k protokolárnímu předání a převzetí staveniště (dále jen „termín zahájení díla“)**.
4. **Za termín dokončení plnění předmětu díla je považován den, kdy dojde k protokolárnímu předání a převzetí díla bez vad a nedodělků v souladu s čl. VII. této smlouvy (dále jen „termín dokončení díla“)**.
5. Dílo bude prováděno v souladu s **Časovým a finančním harmonogramem stavebních prací** vypracovaným dodavatelem (dále jen „harmonogram“).
6. V harmonogramu je upraven termín zahájení díla a termín dokončení díla v souladu s podmínkou Zadavatele, že předpokládaný termín dokončení díla je zadavatelem stanoven **limitně nejpozději do 31. srpna 2022**. Dále jsou v tomto harmonogramu uvedeny v řádcích veškeré objekty a jejich díly v rozsahu REKAPITULACE ČLENĚNÍ SOUPISU PRACÍ. Každý

díl je doplněn grafickým znázorněním doby provádění dílu. V závěru harmonogramu je provedena měsíční a celková finanční bilance.

7. Zhotovitel je povinen předkládat objednateli soupis skutečně provedených prací za poslední uplynulé období v souladu s časovým a finančním harmonogramem, minimálně však za období jednoho kalendářního měsíce.
8. Termín zahájení díla: 10.1.2022
9. Termín dokončení díla: 31.8.2022
10. Termín zahájení díla a termín dokončení díla je obsažen v harmonogramu předloženém zhotovitelem jako součást nabídky (příloha č. 2 této smlouvy), přičemž termín zahájení díla vychází z předpokladu objednatele a termín dokončení díla je navržený zhotovitelem a uveden v čl. III odst. 9 této smlouvy.
11. Řádně dokončené dílo může být předáno v dřívějším termínu, nesmí však dojít k nedodržení stanovených technologických lhůt a podmínek výrobců a ani ke zhoršení kvality nebo rozsahu díla.
12. Změny termínů dokončení jednotlivých objektů a dílů v harmonogramu, které budou mít vliv na změnu termínu dokončení díla, předloží zhotovitel k odsouhlasení objednateli s odůvodněním těchto změn. Po odsouhlasení objednatelem budou tyto změny předmětem dodatku ke smlouvě o dílo.
13. Změny termínů dokončení jednotlivých profesí a dílů v harmonogramu, které nebudou mít vliv na změnu termínu dokončení díla, odsouhlasí zástupci smluvních stran pro věci technické zápisem do stavebního deníku nebo do zápisu z kontrolního dne a nebudou předmětem dodatku ke smlouvě.
14. Zhotovitel se zavazuje bezodkladně písemně informovat objednatele o veškerých okolnostech, které mohou mít vliv na termín dokončení díla.

IV.

Cena díla

1. Vzhledem k tomu, že prostory, ve kterých budou prováděny stavební práce, které jsou předmětem plnění této smlouvy, nejsou využívány k ekonomické činnosti objednatele, ale výhradně k výkonu veřejné správy, **nejedná se o režim přenesené daňové povinnosti na objednatele** ve smyslu § 92 písm. e) zákona č. 47/2011 Sb., kterým se mění zákon č. 235/2004 Sb., o DPH ve znění pozdějších předpisů, protože **objednatel není v postavení osoby povinné k dani. Z uvedených důvodů je cena díla stanovena včetně DPH.**
2. Cena díla je stanovena na základě nabídkové ceny, kterou zhotovitel předložil ve své nabídce na veřejnou zakázku, zpracované na základě oceněného Soupisu prací, dodávek a služeb s výkazem výměr:

Cena díla bez DPH:	1.200.014,24 Kč
vyčíslení 21 % DPH:	252.002,99 Kč
Cena díla včetně 21% DPH:	1.452.017,23 Kč
3. Zhotovitel se seznámil se všemi okolnostmi a podmínkami, které mohou mít jakýkoliv vliv na cenu díla mimo okolností, které nebyly předvídatelné v době uzavření této smlouvy.
4. Cena díla je cenou nejvýše přípustnou, kterou je možno měnit pouze za podmínek stanovených v této smlouvě, obsahuje veškeré náklady a zisk zhotovitele nezbytné k realizaci

díla. Jednotkové ceny v Soupisu prací, dodávek a služeb s výkazem výměr jsou pevné a jsou uvedeny v Kč bez DPH.

5. Nabídková cena musí zahrnovat veškeré náklady nezbytné k řádnému, úplnému a kvalitnímu provedení předmětu plnění včetně všech rizik a vlivů během provádění prací. V nabídkové ceně musí být zohledněn předpokládaný vývoj cen v daném oboru včetně předpokládaného vývoje kurzu české měny k zahraničním měnám až do doby dokončení předmětné zakázky.
6. Smluvní strany vylučují aplikaci ust. § 1765 zák. č. 89/2012 Sb., občanský zákoník.
7. Objednatel si vyhrazuje změnu závazku ze smlouvy a to u ceny díla při splnění následujících podmínek:
 - se změnou daňových předpisů, které budou mít vliv na výši ceny;
 - v případě schválených změn závazku (v souladu se smlouvou).

V.

Platební podmínky

1. Veškeré skutečně provedené, na stavbě zabudované práce, montáže, dodávky, služby a činnosti budou **fakturovány průběžně** na základě jednotlivých samostatných daňových dokladů (faktur) vystavených zhotovitelem za poslední uplynulé plnění, v souladu s časovým a finančním harmonogramem, **minimálně však za období jednoho kalendářního měsíce**.
2. Před vystavením faktury je zhotovitel povinen předložit objednateli (zástupci pro věci technické, technickému dozoru stavebníka) soupis skutečně provedených prací oceněných jednotkovými cenami dle položek uvedených adresně v soupise stavebních prací, dodávek a služeb s výkazem výměr v členění podle přílohy č. 1 této smlouvy a v souladu s PD. Objednatel odsouhlasí a ověří tento soupis skutečně provedených prací **do 30 dnů** od jeho předložení zástupcem pro věci technické objednatele a TDS, na důkaz toho, že přejímá dodávku a montáž předmětné části díla. Po odsouhlasení soupisu skutečně provedených prací objednatelem vystaví zhotovitel daňový doklad (fakturu), jejíž nedílnou součástí musí být objednatelem ověřený a odsouhlasený soupis skutečně provedených prací. Bez tohoto soupisu skutečně provedených prací je daňový doklad (faktura) neplatný. Daňový doklad (fakturu) předloží zhotovitel objednateli nejpozději **do 5 dnů** po odsouhlasení soupisu skutečně provedených prací.
3. Den odsouhlasení a ověření soupisu skutečně provedených prací objednatelem je považován za den zdanitelného plnění dle § 21 odst. 5 písm. a) zákona č. 235/2004 Sb., o dani z přidané hodnoty, v platném znění.
4. Objednatel uhradí daňový doklad (fakturu) zhotoviteli nejpozději do 30 dnů po jejím doručení. Objednatel není v prodlení, uhradí-li daňový doklad (fakturu) do 30 dnů po jejím doručení, i když po termínu, který je na daňovém dokladu uveden jako den splatnosti.
5. Objednatel neposkytuje jakékoliv formy zálohových plateb.
6. Faktura musí obsahovat veškeré náležitosti daňového dokladu dle platných předpisů, tj. označení faktury a její číslo, firmu (obchodní jméno) a sídlo zhotovitele a objednatele, jejich identifikační čísla, údaj o zápisu v obchodním rejstříku (nebo jiné evidenci, včetně spisové značky) předmět plnění, číslo jednací této smlouvy o dílo, cenu díla k úhradě a označení identity díla: „**KŘP-H – OOP Sobotka, interiérové úpravy**“.
7. Daňový doklad (faktura) bude obsahovat cenu bez DPH, vyčíslení DPH a cenu včetně DPH.
8. Nedojde-li mezi stranami k dohodě při odsouhlasení množství nebo druhu provedených prací, je zhotovitel oprávněn fakturovat pouze práce, u kterých nedošlo k rozporu. Pokud bude daňový doklad (faktura) zhotovitele obsahovat i práce, které nebyly objednatelem odsouhlaseny, nebo bude vystavena v rozporu s touto smlouvou nebo bude obsahovat nesprávné údaje, je objednatel oprávněn daňový doklad (fakturu) vrátit k přepracování

nejpozději do data její splatnosti, aniž by se tímto dostal do prodlení se splatností faktury.

9. Objednatel uhradí zhotoviteli předložené daňové doklady (faktury) až do výše 90 % z celkové sjednané ceny díla vč. DPH. Zbývající část, t.j. 10 % z celkové sjednané ceny díla uhradí objednatel zhotoviteli po předání a převzetí díla bez vad a nedodělků objednatelem.
10. Překročí-li zhotovitel v daňovém dokladu (faktuře) výši 90% z celkové sjednané ceny vč. DPH, je objednatel oprávněn fakturu vrátit a postupovat v souladu s čl. V. odst. 8 této smlouvy.
11. Zbývající část, tj. 10 % z celkové sjednané ceny vč. DPH, uhradí objednatel na základě „konečné faktury“ zhotovitele. „Konečná faktura“ musí mimo náležitostí uvedených v čl. V. odst. 6 a 7 této smlouvy obsahovat:
 - výslovný název konečné faktury tj. "konečná faktura"
 - celkovou sjednanou cenu díla bez DPH, vyčíslení DPH a včetně DPH
 - soupis všech uhrazených faktur bez DPH, vyčíslení DPH a včetně DPH
 - soupis všech zbývajících provedených prací, dodávek, služeb a činností
 - částku zbývajících k úhradě bez DPH, vyčíslení DPH a včetně DPH

Bez kterékoliv z těchto náležitostí je konečná faktura neplatná a objednatel je oprávněn ji vrátit.

12. Zhotovitel předloží "konečnou fakturu" po dokončení a řádném převzetí díla podle čl. VII. této smlouvy. Objednatel uhradí "konečnou fakturu" zhotovitele nejpozději do 30 dnů po jejím obdržení. Objednatel není v prodlení, uhradí-li "konečnou fakturu" do 30 dnů po jejím obdržení, i když po termínu, který je na "konečné faktuře" uveden jako den splatnosti.
13. Dojde-li ze strany objednatele k prodlení při úhradě faktury, je zhotovitel oprávněn uplatňovat na objednateli smluvní pokutu ve výši 0,015 % z dlužné částky za každý den prodlení.
14. Faktury se považují za proplacené okamžikem odepsání fakturovaných částek z účtu objednatele ve prospěch zhotovitele.

VI. Provádění díla

1. Zhotovitel podpisem této smlouvy potvrzuje, že se v plném rozsahu seznámil s rozsahem a povahou díla, že jsou mu známy veškeré technické, kvalitativní a jiné podmínky nezbytné k realizaci díla, že disponuje takovými kapacitami a odbornými znalostmi, které jsou k provedení díla nezbytné.
2. Objednatel předá zhotoviteli staveniště prosto práv třetích osob a zhotovitel ho převezme v termínu podle čl. III. této smlouvy. O předání a převzetí staveniště bude sepsán protokol podepsaný oběma smluvními stranami. Den, kdy dojde k protokolárnímu předání a převzetí staveniště, je považován za den zahájení plnění díla.
3. Zhotovitel prohlašuje, že je dobře seznámen se staveništěm i riziky na něm a že je mu znám rozsah prací a dodávek, které jsou předmětem této smlouvy. Objednatel není povinen hradit náklady vzniklé z neznalosti staveniště, nebo z jakéhokoliv omylu ze strany zhotovitele.
4. Při předání a převzetí staveniště, tj. v den zahájení díla, předloží zhotovitel objednateli jmenný seznam všech pracovníků, kteří budou vstupovat do areálu Policie ČR (jméno, příjmení, firma, číslo občanského průkazu). V případě pracovníků poddodavatelů, kteří se následně zapojí do provádění díla, předloží zhotovitel objednateli jmenný seznam těchto pracovníků poddodavatelů, a to před zahájením plnění díla tímto poddodavatelem či splní tuto povinnost uvedením těchto údajů do stavebního deníku podle jiného právního předpisu (§ 157 zákona č. 183/2006 Sb. – stavební zákon).

5. Zhotovitel se zavazuje řádně označit staveniště v souladu s obecně platnými právními předpisy.
6. Přístup na staveniště je zajištěn po veřejných přístupových komunikacích.
7. Zhotovitel vybuduje v souladu s PD potřebné zařízení staveniště nezbytné pro provedení díla. Po dokončení díla v termínu dle čl. III. provede jeho likvidaci a veškeré plochy dotčené zařízením staveniště uvede do původního stavu.
8. Zhotovitel je povinen na své náklady udržovat na převzatém staveništi pořádek a čistotu a je povinen bezodkladně odstraňovat odpady a nečistoty vzniklé jeho pracemi, to znamená každodenní odvoz suťi a demontovaného zařízení (a hrubý úklid) a s ním spojeného materiálu, aby nedocházelo k jeho skladování a následnému hromadění v prostorách objednatele, včetně poplatků za uložení vybouraných hmot na povolenou skládku (u oprávněných příjemců). Tato povinnost se vztahuje i na přístupové cesty a veřejné komunikace.
9. Zhotovitel je povinen zabránit vniknutí nepovolaných osob na staveniště a učinit maximum opatření proti krádežím materiálu a poškozování již provedených částí díla. Zhotovitel zajistí v případě potřeby na svůj náklad oplocení, osvětlení a jiné vhodné zabezpečení staveniště.
10. Zhotovitel v plné míře zodpovídá za bezpečnost a ochranu zdraví všech osob v prostoru staveniště a při své činnosti je povinen dodržovat požární a hygienické předpisy a předpisy o ochraně životního prostředí. Budou dodrženy dotčené právní předpisy.
11. Při provádění díla bude zhotovitel respektovat podmínky stanovené ve stavebním povolení a územního souhlasu, tyto budou předány dodavateli nejpozději do doby předání staveniště.
12. Zhotovitel je povinen při realizaci díla dodržovat veškeré ČSN a bezpečnostní předpisy, veškeré zákony a jejich prováděcí vyhlášky, které se týkají jeho činnosti, a podmínky uvedené v zadávací dokumentaci a PD. Pokud nedodržením tohoto ustanovení vznikne jakákoliv škoda zaviněním zhotovitele, nese veškeré vzniklé náklady zhotovitel.
13. Zhotovitel je povinen po celou dobu realizace díla dodržovat zákonné standardy pracovních podmínek dle zákoníku práce, právních předpisů v oblasti zaměstnanosti a BOZP.
14. Veškeré odborné práce při provádění díla musí vykonávat pracovníci zhotovitele mající příslušnou kvalifikaci. Doklad o kvalifikaci pracovníků je zhotovitel na požádání objednatele povinen doložit. V případě, že zhotovitel neprokáže příslušnou kvalifikaci pracovníků zhotovitele, objednatel požaduje nahrazení těchto pracovníků pracovníky, kteří mají příslušnou kvalifikaci. Zhotovitel je povinen zajistit nad realizací díla odborný dohled a postup prací organizovat tak, aby nenastaly překážky v plynulém postupu prací při realizaci díla.
15. Stavební práce budou realizovány za přerušného provozu objednatele, objekt bude prázdný a vystěhovaný. Kontaktní osoba v místě plnění
16. Objednatel určí zhotoviteli přípojná místa k odběru elektrické energie a vody potřebných k provedení díla. Zhotovitel si zajistí připojování a odpojování na stávající média objednatele na staveništi na své náklady. Zhotovitel je povinen na své náklady zajistit podružné měření spotřebované elektrické energie a vody. Výchozí hodnoty těchto měřidel budou uvedeny v protokole o předání a převzetí staveniště nebo stavebním deníku a po dokončení stavebních prací v den předání a převzetí díla se zapíše jejich konečný stav do protokolu o předání a převzetí díla. Ten bude podkladem pro vystavení objednávky zhotovitelem a následné faktury (daňového dokladu) objednatelem. Zhotovitel uhradí objednateli spotřebovanou el. energii a vodu ve výši jednotkových cen odpovídající aktuální smluvené výši ceny poskytovatelů příslušného období.
17. Objednatel, resp. jím určený zástupce pro věci technické a technický dozor stavebníka je oprávněn dávat zhotoviteli pokyny k určení způsobu provedení díla. Pokud tak objednatel, resp. technický dozor stavebníka neučiní, zhotovitel při provedení díla postupuje samostatně.
18. Zhotovitel je povinen též zajistit:

- odvoz a ekologickou likvidaci přebytečných materiálů, výkopků a odpadů vyprodukovaných realizací díla u oprávněných příjemců;
 - průběžný úklid stavbou dotčených prostor a samotného prostoru staveniště. Průběžným úklidem se rozumí denní hrubý a závěrečný čistý úklid všech prostor stavebními úpravami dotčených;
 - vybudování a následnou likvidaci zařízení staveniště vč. řádného oddělení staveniště zábranami, instalace prachových zábran (fólie apod.) v aktuálních pracovních zónách, popř. oplocením od okolních prostor.
19. Zhotovitel je povinen zajišťovat si na své náklady veškeré skládky, povolení k užívání veřejných a cizích ploch, vstup na cizí pozemky, povolení překopů atd., veškerá projednání, povolení k překopům a úhradu poplatků v souvislosti s realizací díla. Zhotovitel je srozuměn s tím, že tyto náklady jsou již zahrnuty do sjednané ceny díla.
 20. Poskytovatel je povinen udržovat v platnosti nepřetržitě po dobu platnosti této smlouvy **pojistnou smlouvu** o odpovědnosti za škodu způsobenou poskytovatelem při plnění předmětu smlouvy s pojistným plněním **minimálně ve výši 5 mil. Kč**. Pojistná smlouva nesmí obsahovat ustanovení vylučující odpovědnost plnění pojišťovny (výluky z pojištění) s výjimkou takových výluk, které odpovídají standardně uplatňovaným výlukám ve vztahu k obdobnému předmětu pojištění. Poskytovatel je povinen předložit objednateli originál platné a účinné pojistné smlouvy či Potvrzení o pojištění, u níž řádně a včas uhradil pojistné, včetně dokladu o zaplacení pojistného nejpozději před podpisem této smlouvy a na vyžádání objednatelem kdykoliv v průběhu platnosti smlouvy. Úředně ověřená kopie pojistné smlouvy nebo potvrzení o platné pojistné smlouvě je nedílnou součástí této smlouvy jako příloha č. 4.
 21. **Stavební práce budou probíhat v objektu, na kterém probíhá udržitelnost projektu spolufinancovaného z OPŽP „KŘP Khk - Zateplení objektu OOP Sobotka, Boleslavská, čp. 329 CZ.05.5.18/0.0/0.0/16_039/0004466“.** Majetek pořízený z projektu musí být v maximální míře ochráněn. V místě stavebních úprav se jedná o otopnou soustavu, plynový kotel a zásobník TUV. PD řeší variantně jeho ochranu nebo demontáž a zpětnou montáž, tedy uvedení do původního funkčního stavu, který nesmí snižovat energetickou účinnost původního řešení. Po dokončení stavebních úprav musí být veškerý demontovaný majetek zpětně osazen.
 22. Pokud činností zhotovitele dojde ke způsobení škody objednateli nebo jiným subjektům z titulu opomenutí, nedbalosti nebo nesplnění podmínek zhotovitele vyplývajících z platných právních předpisů, jiných norem nebo vyplývajících z této smlouvy, je zhotovitel povinen bez zbytečného odkladu tuto škodu odstranit a není-li to možné, tak finančně uhradit. Veškeré náklady s tím spojené nese zhotovitel.
 23. Zhotovitel se zavazuje veškeré práce poddodavatelů řádně koordinovat.
 24. Zhotovitel je povinen vést ode dne převzetí staveniště o pracích, které provádí v souvislosti s realizací díla dle této smlouvy, **stavební deník v rozsahu přílohy č. 9 k vyhl. č. 499/2006 Sb., o dokumentaci staveb, v platném znění**, do kterého je povinen zapisovat všechny skutečnosti rozhodné pro plnění smlouvy. Zejména je povinen zapisovat údaje o časovém postupu prací, jejich jakosti, zdůvodnění případných odchylek prováděných prací od projektové dokumentace, klimatické podmínky apod. Povinnost vést stavební deník končí předáním a převzetím díla.
 - Ve stavebním deníku musí být uvedeno mimo jiné:
 - název, sídlo, IČO (případně DIČ) zhotovitele,
 - název, sídlo, IČO (případně DIČ) objednatele,
 - název, sídlo, IČO (případně DIČ) zpracovatele PD,
 - název stavby dle smlouvy o dílo
 - místo stavby

- jméno a příjmení osob zabezpečujících odborné vedení provádění stavby
- jméno a příjmení osob vykonávajících technický dozor stavebníka a autorský dozor projektanta
- seznam nebo odkazy na dokumenty ke stavbě (např. smlouva o dílo, sdělení stavebního úřadu atd.)
- přehled všech provedených zkoušek jakosti,
- seznam dokumentace stavby včetně veškerých změn a doplňků,
- seznam konstrukcí a prací podléhajících kontrole před zakrytím (termíny kontroly budou dohodnuty po zahájení stavby, nejméně **5 pracovních dnů** před termínem konání).

Veškeré listy stavebního deníku musí být očíslovány.

25. Zápisy do stavebního deníku čitelně zapisuje a podepisuje stavbyvedoucí vždy ten den, kdy byly práce provedeny nebo kdy nastaly okolnosti, které jsou předmětem zájmu. Mimo stavbyvedoucího může do stavebního deníku provádět potřebné záznamy pouze zástupce objednatele pro věci technické, technický dozor stavebníka, případně jiný objednatelem pověřený zástupce, zpracovatel projektové dokumentace nebo příslušné orgány státní správy a příslušné odborné orgány MV. Zápisy ve stavebním deníku se nepovažují za změnu smlouvy, ale slouží jako podklad pro vypracování případných dodatků ke smlouvě, za podmínek stanovených touto smlouvou.
26. Stavební deník, který vede stavbyvedoucí, musí být uložen na stavbě na přístupném místě, dostupný kontrole v pracovních dnech v době od 7.00 hod. do 15.30 hod. Stavební deník lze odnášet ze stavby pouze po vzájemné dohodě.
27. Nesouhlasí-li stavbyvedoucí se zápisem, který učinil objednatelem pověřený zástupce, technický dozor stavebníka, případně zpracovatel projektu do stavebního deníku, musí k tomuto zápisu připojit svoje stanovisko nejpozději do **5-ti pracovních dnů**, jinak se má za to, že s uvedeným zápisem souhlasí. **O takových provedených zápisech ve stavebním deníku je stavbyvedoucí povinen neprodleně informovat zástupce pro věci technické - technický dozor stavebníka písemně, e-mailem.**
28. Objednatel je povinen vyjadřovat se k zápisům ve stavebním deníku učiněným zhotovitelem nejpozději do **5-ti pracovních dnů** od data, kdy byl zápis do stavebního deníku proveden. V případě zápisu zhotovitele, ke kterému je třeba stanovisko objednatele, se zhotovitel zavazuje tuto skutečnost bezodkladně oznámit písemně, e-mailem objednateli, který je povinen vyjádřit se k tomuto zápisu do **5-ti pracovních dnů** ode dne, kdy byl o této skutečnosti zhotovitelem informován.
29. Objednatel je oprávněn dle svého uvážení svolávat jednání o průběhu prací, tzv. "kontrolní dny stavby", ke kterým přizve dle potřeby zástupce subjektů zainteresovaných na výstavbě (např. projektanta, orgány státní správy, odborné služby objednatele apod.). Jmenný seznam těchto zástupců uvede objednatel v pozvánce zaslané účastníkům jednání nejpozději 3 pracovní dny před termínem jednání. Stavbyvedoucí je povinen se účastnit kontrolních dnů stavby a zaujmout stanovisko k řešeným problémům, případně si přizvat zástupce poddodavatele, bude-li jeho účast nutná. Z kontrolního dne bude pořízen písemný záznam.
30. K odstranění vad zjištěných při kontrolním dnu stanoví objednatel zhotoviteli přiměřenou lhůtu, která se zapíše do zápisu z kontrolního dne. Jestliže zhotovitel vady neodstraní ve stanovené lhůtě, objednatel je oprávněn uplatňovat na zhotoviteli smluvní pokutu ve výši 5.000,- Kč za každou vadu a den prodlení. Pokud zhotovitel vady neodstraní do max.60-ti dnů, jedná se o podstatné porušení této smlouvy, a objednatel je oprávněn od této smlouvy odstoupit.
31. Zhotovitel je povinen vyzvat objednatele ke kontrole a prověření prací, které v dalším postupu budou zakryty nebo se stanou nepřístupnými, nejméně **5 pracovních dnů** před zakrytím či znepřístupněním písemně, nebo zápisem ve stavebním deníku a o provedeném zápisu telefonicky informovat zástupce objednatele pro věci technické a technický dozor

stavebníka. Nesplní-li zhotovitel tuto povinnost, je povinen na žádost objednatele odkrýt práce, které byly zakryty nebo které se staly nepřístupnými, na svůj náklad. Nedostaví-li se zástupce objednatele a technický dozor stavebníka do 3 pracovních dnů, kdy se o této skutečnosti dozvěděl, nejpozději do termínu oznámeného zakrytí, budou konstrukce zakryty. **Zhotovitel je povinen provádět a objednateli poskytnout průběžnou fotodokumentaci z průběhu prováděných prací a všech zakrývaných konstrukcí a prací a tuto souborně předat při předání díla dle čl. VII odst. 2 této smlouvy.**

32. Objednatel, autorský dozor a technický dozor stavebníka je oprávněn kontrolovat provedení díla, zejména jsou-li práce a dodávky realizovány podle projektové dokumentace a dalších podkladů, smluvních podmínek, technických norem a dalších předpisů, a to kdykoli v průběhu jeho provádění. Zhotovitel je povinen objednateli, autorskému dozoru a technickému dozoru stavebníka umožnit vstup do veškerých prostor, které souvisejí s prováděním díla a tak poskytnout možnost prověřit, zda dílo je prováděno řádně. Zhotovitel je dále povinen poskytnout objednateli, autorskému dozoru a technickému dozoru stavebníka veškerou součinnost k provedení kontroly, zejména zajistit účast odpovědných zástupců zhotovitele a předložit na vyžádání veškerou dokumentaci a objednatelům požadované doklady.
33. Náklady spojené s plněním výše uvedených podmínek pro provádění díla a podmínek objednatele na provádění díla, zhotovitel zohlednil ve své nabídce v jednotkových cenách oceněného položkového výkazu výměr soupisu prací.

VII.

Předání a převzetí díla

1. Zhotovitel je povinen písemně nebo e-mailem oznámit objednateli nejpozději **5 pracovních dnů** předem, kdy bude dílo připraveno k odevzdání. Připravenost k odevzdání díla musí být v takovém časovém předstihu, ve kterém zhotovitel odstraní zjištěné vady a nedodělky, předá veškeré doklady dle čl. VII. odst. 2 této smlouvy, **aby mohl být sepsán protokol o předání a převzetí díla bez vad a nedodělků nejpozději v termínu dokončení díla dle čl. III. této smlouvy.** Objednatel je povinen nejpozději do 3 dnů od termínu oznámeného zhotovitelem zahájit přejímací řízení. Termín zahájení přejímacího řízení oznámí objednatel zhotoviteli písemně nebo e-mailem, popř. zápisem do stavebního deníku.
2. **Zhotovitel je povinen připravit a doložit u přejímacího řízení:**
 - písemný adresný seznam dokladů předávaných při přejímacím řízení objednateli;
 - zápisy a osvědčení o provedených zkouškách všech použitých surovin, materiálů, výrobků a zařízení (certifikáty, atesty, osvědčení o jakosti a kompletnosti výrobků a zařízení, v souladu s § 108 a § 156 zákona č. 183/2006 Sb., stavebního zákona a jeho novely 350/2012 Sb., doklady o shodě podle z. č. 22/1997 Sb a NV č.163/2002 Sb., kterým se stanoví technické požadavky na vybrané stavební výrobky a zákona č. 190/2002 Sb., kterým se stanoví technické požadavky na stavební výrobky označované CE, ve znění NV č.251/2003 Sb. a NV č. 128/2004 Sb., a prohlášení o vlastnostech podle nařízení EP a Rady (EU) č.3052/2011 (doložit v tištěné podobě),
 - zápisy o prověření prací a konstrukcí zakrytých v průběhu prací,
 - zápisy o vyzkoušení smontovaného zařízení,
 - zprávy a protokoly o provedených revizních, provozních zkouškách a měřeních,
 - zhotovitelem ověřenou dokumentaci skutečného provedení díla (v tištěné podobě ve dvojnásobném vyhotovení ověřené zhotovitelem a 1x v digitální podobě v editovatelném formátu např. *dwg, *doc a 1x digitálně ve formátu *pdf se zakreslením veškerých změn a odchylek od PD
 - stavební deník (originál),
 - potvrzené záruční listy, případné návody k obsluze,

- doklad o uložení vybouraných hmot na předepsanou skládku u oprávněných příjemců,
- případně další doklady vyžádané objednatelem,
- průběžnou fotodokumentaci (v elektronické podobě na USB Flash disku).

Bez těchto dokladů nelze považovat dílo za dokončené a schopné předání.

3. Dílo je považováno za dokončené, pokud jsou řádně dokončené veškeré práce a dodávky pro úplné dokončení stavebních prací, uvedené výše, vyklizení stavebními pracemi dotčených prostor, předání všech dokladů o předepsaných zkouškách a revizích, potřebných provozních řádů, certifikátů použitých výrobků a materiálů, záručních listů a návodů k obsluze, dokladu o uložení vybouraných hmot na předepsanou skládku, veškerých dokladů vyplývajících z čl. VII. odst. 2 této smlouvy, předání PD skutečného provedení stavby ve trojím vyhotovení v tištěné podobě, následně podepsání protokolu o předání a převzetí stavby bez vad a nedodělků včetně případného dokladu o odstranění případných závad.
4. O průběhu přijímacího řízení pořídí objednatel protokol o předání a převzetí díla. Dílo je považováno za dokončené, pokud jsou řádně dokončené veškeré práce a dodávky pro úplné dokončení stavebních prací, uvedených v čl. II. této smlouvy, bez vad a nedodělků a zhotovitel předal objednateli doklady uvedené v čl. VII. bod 2. této smlouvy. Pokud objednatel odmítá dílo převzít, je povinen uvést do zápisu svoje důvody. Dnem podepsání protokolu o předání a převzetí díla oprávněnými zástupci ve věcech technických obou smluvních stran v souladu s čl. I. odst. 3 této smlouvy, je dílo považováno za převzaté objednatelem.
5. Objednatel má právo ne zahájit přijímací řízení díla, pokud vykazuje zjevné vady a nedodělky.
6. Nejpozději do 10 dnů po předání a převzetí díla je zhotovitel povinen vyklidit staveniště, odstranit objekty zařízení staveniště a veškeré plochy dotčené zařízením staveniště uvést do původního stavu. Pokud staveniště v dohodnutém termínu nevyklidí nebo pokud je neupraví do sjednaného stavu, je objednatel oprávněn uplatňovat na zhotoviteli smluvní pokutu ve výši Kč 5.000,- Kč za každý den, po který bude staveniště užívat neoprávněně, a to až do dne jeho úplného vyklizení.

VIII.

Vlastnické právo k zhotovované věci a nebezpečí škody na ní

1. Vlastníkem zhotovovaného díla je objednatel, a to od samého počátku. Objednatel má rovněž vlastnické právo ke všem věcem, které předal zhotoviteli k provedení díla nebo které zhotovitel za tím účelem opatřil a dodal na místo plnění.
2. Nebezpečí škody a zániku prováděného díla, jakož i nebezpečí škody na věcech opatřených k provedení díla nese zhotovitel; tato nebezpečí přecházejí na objednatele předáním a převzetím díla.
3. Zhotovitel se zavazuje provést opatření snižující možnost vzniku škod podle odstavce 2.
4. Odpovědnost za škody na zhotovené věci nese od začátku plnění díla do předání a převzetí díla zhotovitel.

IX.

Záruka za jakost díla a odpovědnost za vady díla

1. Zhotovitel poskytne objednateli záruku za jakost díla v délce **60 měsíců** ode dne podepsání protokolu o předání a převzetí díla vyjma zařízení a předmětů, u nichž bude záruční doba stanovena výrobcem. Po tuto dobu zhotovitel odpovídá za vady, které objednatel zjistil a které bez zbytečného odkladu reklamoval.

2. U dodaných strojů, zařízení a jiných předmětů, které jsou součástí provedeného díla, dodaných jejich výrobcí s odpovědností za vady po dobu jimi poskytovaných záručních lhůt, nahrazuje se doba uvedená v předešlém odstavci těmito záručními lhůtami, minimálně však v délce 24 měsíců. Zhotovitel předá objednateli k těmto strojům, zařízením a jiným předmětům záruční listy potvrzené výrobcí s odpovědností za vady.
3. Záruční doba se u částí díla, které byly předmětem reklamace, prodlužuje o dobu, která uplynula od předložení reklamace do odstranění vady (vad).
4. Objednatel je povinen vady písemně reklamovat u zhotovitele bez zbytečného odkladu po jejich zjištění. V reklamaci musí být vady popsány a uvedeno, jak se projevují, případně požadovaný termín k jejich odstranění. Dále v reklamaci může objednatel uvést své požadavky, jakým způsobem požaduje vadu odstranit.
5. Zhotovitel je povinen nejpozději do **5 dnů** po obdržení reklamace písemně oznámit objednateli, zda reklamaci uznává, jakou lhůtu navrhuje k odstranění vad, nebo z jakých důvodů reklamaci neuznává, pokud se smluvní strany nedohodnou jinak. Pokud tak neučiní, má se za to, že reklamaci objednatele uznává a vady odstraní v termínu do **14 dnů** od obdržení reklamace, nebo v termínech požadovaných objednatelem v reklamaci. V těchto případech zároveň platí ustanovení tohoto článku odst. 8 této smlouvy. Po odstranění vad, vyzve písemně objednatele k provedení přejímky odstraněných vad.
6. Reklamaci lze uplatnit nejpozději do posledního dne záruční lhůty, přičemž i reklamace odeslaná objednatelem v poslední den záruční lhůty se považuje za včas uplatněnou.
7. Zhotovitel je povinen nastoupit k odstranění reklamované vady bránící užívání do **24 hodin**, k odstranění reklamovaných vad nebránících užívání nejpozději do **10-ti dnů** po obdržení reklamace. Pokud tak neučiní, je objednatel oprávněn uplatňovat na zhotoviteli smluvní pokutu ve výši 5.000,- Kč za každou reklamovanou vadu a den, o který nastoupí později. Náklady na odstranění reklamované vady nese zhotovitel i ve sporných případech až do rozhodnutí soudu.
8. Nenastoupí-li zhotovitel k odstranění reklamované vady ani **do 14 dnů** po obdržení reklamace objednatele, je objednatel oprávněn pověřit odstraněním vady jinou specializovanou firmu. Veškeré takto vzniklé náklady uhradí objednateli zhotovitel, přičemž není zbaven sankcí v souladu s tímto článkem odst. 7. této smlouvy do odstranění reklamované vady.
9. Prokáže-li se ve sporných případech, že objednatel reklamoval neoprávněně, tzn., že jím reklamovaná vada nevznikla vinou zhotovitele a že se na ni nevztahuje záruční lhůta, resp. že vadu způsobil nevhodným užíváním díla uživatel apod., je objednatel povinen uhradit zhotoviteli veškeré jemu, v souvislosti s odstraněním vady vzniklé náklady.

X.

Další povinnosti zhotovitele

1. Zhotovitel je povinen:

- a) podle ustanovení § 2 písm. e) zákona č. 320/2001 Sb., o finanční kontrole ve veřejné správě a o změně některých zákonů, ve znění pozdějších předpisů, osobou povinnou spolupůsobit při výkonu finanční kontroly prováděné v souvislosti s úhradou zboží nebo služeb z veřejných výdajů,
- b) archivovat originální vyhotovení smlouvy včetně jejích příloh a dodatků, originály účetních dokladů a dalších dokladů vztahujících se k realizaci předmětu této smlouvy po dobu 10-ti let od zániku této smlouvy.

XI.

Smluvní pokuty

1. Objednatel je oprávněn uplatňovat na zhotoviteli smluvní pokutu:
 - a) pokud zhotovitel nezahájí plnění předmětu díla, resp. nepřevzme staveniště ve sjednaném termínu zahájení díla dle čl. III této smlouvy, je objednatel oprávněn uplatňovat na zhotoviteli smluvní pokutu ve výši 5.000,- Kč za každý den prodlení;
 - b) pokud zhotovitel neodstraní vady zjištěné při kontrolním dnu stavby ve stanovené lhůtě, je objednatel oprávněn uplatňovat na zhotoviteli smluvní pokutu ve výši 5.000,- Kč za každou vadu a den prodlení;
 - c) pokud zhotovitel nepředloží objednateli (zástupci pro věci technické) soupis skutečně provedených prací v souladu s časovým a finančním harmonogramem, **minimálně však za období jednoho kalendářního měsíce**, je objednatel oprávněn uplatňovat na zhotoviteli smluvní pokutu ve výši 5.000,- za každý den prodlení;
 - d) pokud zhotovitel nebude postupovat podle časového a finančního harmonogramu, a nesjedná nápravu ani po dvou pracovních dnech od výzvy objednatele, má objednatel právo na smluvní pokutu ve výši 5.000,- Kč za každý den, ve kterém není zhotovitel v souladu s časovým a finančním harmonogramem;
 - e) pokud zhotovitel nedodrží smluvní termín dokončení díla, je objednatel oprávněn uplatňovat na zhotoviteli smluvní pokutu ve výši 5.000,- Kč za každý den prodlení;
 - f) pokud zhotovitel nenastoupí k odstranění reklamované vady bránící užívání do **24 hodin** a k odstranění reklamovaných vad nebránících užívání nejpozději do **10-ti dnů** po obdržení reklamace, je objednatel oprávněn uplatňovat na zhotoviteli smluvní pokutu ve výši 5.000,- Kč za každou reklamovanou vadu a den, o který nastoupí později. Náklady na odstranění reklamované vady nese zhotovitel i ve sporných případech až do rozhodnutí soudu;
 - g) pokud zhotovitel nejpozději do **10 dnů** po předání a převzetí díla nevyklidí staveniště, neodstraní objekty zařízení staveniště a veškeré plochy dotčené zařízením staveniště neuvede do původního stavu, je objednatel oprávněn uplatňovat na zhotoviteli smluvní pokutu ve výši Kč 5.000,- Kč za každý den, po který bude staveniště užívat neoprávněně, a to až do dne jeho úplného vyklizení.
2. Povinnost zaplatit úrok z prodlení se řídí ustanoveními OZ.
3. Zaplacením smluvní pokuty a úroku z prodlení není dotčen nárok smluvních stran na náhradu škody nebo odškodnění v plném rozsahu ani povinnost zhotovitele dále řádně realizovat předmět díla ve sjednané kvalitě.
4. Dojde-li ze strany objednatele k prodlení při úhradě faktury, je zhotovitel oprávněn uplatňovat na objednateli smluvní pokutu ve výši 0,015 % z dlužné částky za každý den prodlení.
5. Smluvní pokuta a úrok z prodlení jsou splatné do 14 dnů ode dne jejich uplatnění.
6. Povinnost zaplatit smluvní pokutu může vzniknout i opakovaně, její celková výše není omezena.
7. Povinnost zaplatit smluvní pokutu, jak je specifikována v tomto článku, trvá i po skončení účinnosti této smlouvy, jakož i po té, co dojde i odstoupení od ní některou ze stran či oběma stranami.

XII. Ukončení závazku ze smlouvy

1. Za podstatné porušení této smlouvy zhotovitelem, které zakládá právo objednatele na ukončení závazku z této smlouvy, se považuje zejména, pokud zhotovitel:
 - nezahájí plnění díla, resp. nepřevzme staveniště ani do 30 dnů po sjednaném termínu zahájení díla;
 - je v prodlení s dokončením díla po dobu delší než 30 dnů, je toto považováno za podstatné porušení této smlouvy ze strany zhotovitele, a objednatel je oprávněn od této smlouvy odstoupit;
 - bezdůvodně přeruší práce na dobu delší než 30 dnů, nebo dvakrát na dobu delší než 15 dnů;
 - neodstraní v průběhu provádění díla vady zjištěné objednatelem a uvedené v zápisu z kontrolního dne dle čl. VI. bod 27. této smlouvy, a to ani do 60-ti dnů po lhůtě stanovené v zápisu z kontrolního dne;
 - přes písemné upozornění objednatele provádí dílo s nedostatečnou odbornou péčí, v rozporu s projektovou dokumentací nebo s touto smlouvou, případně pokyny objednatele;
2. Objednatel má dále právo na ukončení závazku z této smlouvy dále pokud:
 - na majetek dodavatele probíhá insolvenční řízení, v němž bylo vydáno, byť i nepravomocné, rozhodnutí o úpadku;
 - dodavatel vstoupí do likvidace.
3. Zhotovitel má právo na ukončení závazku z této smlouvy, pokud objednatel:
 - je v prodlení s předáním staveniště (místa plnění) po dobu delší než 30 dnů,
 - je v prodlení s úhradou svých peněžitých závazků vyplývajících z této smlouvy po dobu delší než 90 dnů od předání daňového dokladu k úhradě.
4. Pokud některá ze smluvních stran bude uplatňovat své právo na ukončení závazku z této smlouvy na základě ujednání z této smlouvy vyplývajících, je povinna ukončení závazku z této smlouvy oznámit druhé straně s uvedením termínu, ke kterému ukončení závazku z této smlouvy požaduje. V ukončení závazku z této smlouvy musí být dále uveden důvod, pro který strana ukončení závazku z této smlouvy požaduje a přesná citace toho bodu smlouvy, který jí k takovému kroku opravňuje. Bez těchto náležitostí je návrh na ukončení závazku z této smlouvy neplatný.
5. Účinky každého ukončení závazku z této smlouvy nastávají okamžikem doručení písemného projevu vůle ukončit závazek z této smlouvy druhé smluvní straně.
6. Ukončením závazku z této smlouvy není dotčen nárok na náhradu škody, která objednateli vznikne v důsledku porušení povinností stanovených touto smlouvou zhotovitelem, smluvní pokuty a povinnosti zhotovitele o mlčenlivosti.
7. Nesouhlasí-li jedna ze stran s důvodem na ukončení závazku z této smlouvy druhé strany nebo popírá-li jeho existenci, je povinna to písemně oznámit nejpozději do **10-ti dnů** po obdržení oznámení o ukončení závazku z této smlouvy. Pokud tak neučiní, má se za to, že s důvodem na ukončení závazku z této smlouvy souhlasí.
8. Ukončí-li závazek z této smlouvy některá ze stran na základě ujednání z této smlouvy vyplývajících, pak povinnosti obou smluvních stran jsou následující:
 - zhotovitel provede soupis všech provedených prací oceněný dle způsobu, kterým je stanovena cena díla;
 - zhotovitel provede finanční vyčíslení provedených prací, a zpracuje "dílčí konečnou fakturu";

- zhotovitel odveze veškerý svůj nezabudovaný materiál, pokud se strany nedohodnou jinak;
 - zhotovitel vyzve objednatele k "dílčímu předání díla" a objednatel je povinen do **5-ti dnů** od obdržení vyzvání zahájit "dílčí přejímací řízení".
9. Po dílčím předání provedených prací sjednají obě strany písemně ukončení závazku z této smlouvy a písemně si potvrdí, že bylo vzájemně vypořádáno poskytnuté plnění. Případným ukončením závazku z této smlouvy zůstávají zachovány ostatní nároky z ní vyplývající, jako např. nároky na náhradu škody, na zaplacení smluvních pokut, vlastnického práva apod. Zhotoviteli je zachován nárok na úhradu všech účelně vynaložených nákladů.

XIII. Závěrečná ustanovení

1. Smlouva nabývá platnosti dnem jejího podepsání zástupci obou smluvních stran oprávněných k podpisu této smlouvy a účinnosti dnem uveřejnění v registru smluv dle zákona č. 340/2015 Sb., o zvláštních podmínkách účinnosti některých smluv, uveřejňování těchto smluv a o registru smluv (zákon o registru smluv). Smluvní strany se dohodly, že uveřejnění smlouvy v registru smluv zajistí objednatel.
2. Tuto smlouvu lze měnit pouze písemnými dodatky podepsanými zástupci obou smluvních stran, popř. je možné po dohodě obou stran provést novaci smlouvy. Jiné zápisy, protokoly apod. se za změnu smlouvy nepovažují.
3. Tato smlouva je vyhotovena ve dvou stejnopisech, z nichž jeden obdrží zhotovitel a jeden objednatel.
4. Smlouva je závazná pro případné právní nástupce obou smluvních stran a změnu právní subjektivity je smluvní strana povinna oznámit druhé straně bez zbytečného odkladu.
5. Veškeré písemnosti zhotovitele budou objednateli zasílány na adresu: **Krajské ředitelství policie Královéhradeckého kraje, Ulříchovo nám. 810, 501 01 Hradec Králové.**
6. Smluvní strany jsou povinny zachovávat vůči třetím osobám mlčenlivost o veškerých skutečnostech, o nichž se dozvěděly v souvislosti s touto smlouvou a které se týkají činnosti druhé smluvní strany.
7. Nastanou-li u některé ze stran skutečnosti bránící řádnému plnění této smlouvy, je povinna to ihned, bez zbytečného odkladu oznámit druhé straně a vyvolat jednání zástupců oprávněných k podpisu smlouvy.
8. Smluvní strany prohlašují, že je jim znám celý obsah smlouvy a že ji uzavřely na základě své svobodné a vážné vůle, na důkaz této skutečnosti připojují své podpisy.

9. Nedílnou součástí této smlouvy jsou následující přílohy:

Příloha č. 1 smlouvy o dílo:

Soupis stavebních prací, dodávek a služeb, s výkazem výměr (zpracovaný firmou: CREOPLAN, s.r.o. 17. listopadu 400, 530 02 Pardubice IČ 05209072) a oceněný zhotovitelem

Příloha č. 2 smlouvy o dílo:

Časový harmonogram stavebních prací

Příloha č. 3 smlouvy o dílo:

Seznam poddodavatelů dodavatele veřejné zakázky

Příloha č. 4 smlouvy o dílo:

Potvrzení o pojistné smlouvě

Příloha č. 5 Smlouvy o dílo:

Prohlášení osoby, jejímž prostřednictvím dodavatel zabezpečuje odbornou způsobilost

Příloha č. 6 návrhu Smlouvy o dílo:

Pověření osoby, jejímž prostřednictvím dodavatel zabezpečuje odbornou způsobilost

V Hradci Králové dne 22. 12. 2021.

Za objednatele

plk. Mgr.
náměstek ředitele
pro ekonomiku
ho ředitelství

V Sobotce dne 22. 12. 2021

Za zhotovitele:

REKAPITULACE STAVBY

Kód: 162-20-3

Stavba: Krajské ředitelství policie Královéhradeckého kraje, OOP Sobotka, ul. Boleslavská čp. 329, interiérové stavební úpravy o

KSO:
Místo:

CC-CZ:
Datum: 03.12.2021

Zadavatel:
KŘP Královéhradeckého kraje

IČ: 75151545
DIČ: CZ75151545

Uchazeč:
Stavby Koťátko s.r.o.

IČ: 26007835
DIČ: CZ26007835

Projektant:

IČ:
DIČ:

Zpracovatel:
CreoPlan s.r.o.

IČ: 05209072
DIČ: CZ05209072

Poznámka:

Náklady z rozpočtů	1 200 014,24
Ostatní náklady ze souhrnného listu	0,00

Cena bez DPH	1 200 014,24
---------------------	---------------------

	Sazba daně	Základ daně	Výše daně
DPH základní	21,00%	1 200 014,24	252 002,99
DPH snížená	15,00%	0,00	0,00

Cena s DPH	v	CZK	1 452 017,23
-------------------	----------	------------	---------------------

Projektant

Zpracovatel

Datum a podpis:

Razítko

Datum a podpis:

Razítko

Objednavatel

Uchazeč

Datum a podpis:

Razítko

Datum a podpis:

Razítko

REKAPITULACE OBJEKTŮ STAVBY A SOUPISŮ PRACÍ

Kód: 162-20-3

Stavba: Krajské ředitelství policie Královéhradeckého kraje, OOP Sobotka, ul. Boleslavská čp. 329, interiérové stavební úpravy o

Místo:

Datum:

03.12.2021

Zadavatel: KŘP Královéhradeckého kraje

Projektant:

Uchazeč: Stavby Koťátko s.r.o.

Zpracovatel:

CreoPlan s.r.o.

Kód	Popis	Cena bez DPH [CZK]	Cena s DPH [CZK]
1)	Náklady z rozpočtů	1 200 014,24	1 452 017,23
162-20-3	Krajské ředitelství policie Královéhradeckého kraje, OOP Sobotka, ul. Boleslavská čp. 329, interiérové stavební úpravy o	1 021 575,74	1 236 106,65
162-20-3 VZT	Vzduchotechnika	58 086,50	70 284,66
162-20-3 EL	Elektroinstalace	120 352,00	145 625,92
2)	Ostatní náklady ze souhrnného listu	0,00	0,00
	Ostatní náklady	0,00	0,00
	Vyplň vlastní	0,00	0,00
	Vyplň vlastní	0,00	0,00
	Vyplň vlastní	0,00	0,00
Celkové náklady za stavbu 1) + 2)		1 200 014,24	1 452 017,23

KRYCÍ LIST SOUPISU PRACÍ

Stavba: **Krajské ředitelství policie Královéhradeckého kraje, OOP Sobotka, ul. Boleslavská čp. 329, interiérové stavební úpravy o**

KSO:		CC-CZ:	
Místo:		Datum:	03.12.2021
Zadavatel:		IČ:	75151545
KŘP Královéhradeckého kraje		DIČ:	CZ75151545
Uchazeč:		IČ:	26007835
Stavby Kofátko s.r.o.		DIČ:	CZ 26007836
Projektant:		IČ:	
		DIČ:	
Zpracovatel:		IČ:	05209072
CreoPlan s.r.o.		DIČ:	CZ05209072
Poznámka:			

Náklady z rozpočtu	1 021 575,74
Ostatní náklady	0,00
Cena bez DPH	1 021 575,74

DPH základní	Základ daně	Sazba daně	Výše daně
snižovaná	1 021 575,74	21,00%	214 530,91
	0,00	15,00%	0,00

Cena s DPH	v CZK	1 236 106,65
-------------------	--------------	---------------------

Projektant _____ Zpracovatel _____

Datum a podpis: _____ Razítko _____ Datum a podpis: _____ Razítko _____

Objednavatel _____ Uchazeč _____

Datum a podpis: _____ Razítko _____ Datum a podpis: _____ Razítko _____

REKAPITULACE ČLENĚNÍ SOUPISU PRACÍ

Stavba: **Krajské ředitelství policie Královéhradeckého kraje, OOP Sobotka, ul. Boleslavská čp. 329, interiérové stavební úpravy o**

Místo:
Zadavatel: **KŘP Královéhradeckého kraje**
Uchazeč: **Stavby Kofátko s.r.o.**

Datum: **10.12.2021**
Projektant:
Zpracovatel: **CreoPlan s.r.o.**

Kód dílu - Popis Cena celkem [CZK]

Kód dílu - Popis	Cena celkem [CZK]
1) Náklady ze soupisu prací	1 021 575,74
HSV - Práce a dodávky HSV	291 134,60
3 - Svislé a kompletní konstrukce	41 557,97
4 - Vodorovné konstrukce	99 935,73
6 - Úpravy povrchů, podlahy a osazování výplní	111 586,51
9 - Ostatní konstrukce a práce, bourání	9 597,55
997 - Přesun sutě	28 456,84
PSV - Práce a dodávky PSV	660 441,14
711 - Izolace proti vodě, vlhkosti a plynům	26 435,76
713 - Izolace tepelné	3 322,11
721 - Zdravotechnika - vnitřní kanalizace	16 244,65
722 - Zdravotechnika - vnitřní vodovod	45 795,62
723 - Zdravotechnika - vnitřní plynovod	3 169,46
725 - Zdravotechnika - zařízení předměty	119 210,00
726 - Zdravotechnika - předstěnové instalace	43 842,40
727 - Zdravotechnika - požární ochrana	12 600,00
732 - Ústřední vytápění - strojovny	3 160,00
733 - Ústřední vytápění - rozvodné potrubí	23 167,89
734 - Ústřední vytápění - armatury	1 540,00
735 - Ústřední vytápění - otopná tělesa	20 201,60
742 - Elektroinstalace - slaboproud	1 355,00
762 - Konstrukce tesařské	3 491,95
763 - Konstrukce suché výstavby	40 092,40
766 - Konstrukce truhlářské	23 518,00
767 - Konstrukce zámečnické	1 960,00
771 - Podlahy z dlaždic	99 769,72
776 - Podlahy poviřkové	912,00
781 - Dokončovací práce - obklady	116 595,20
783 - Dokončovací práce - nátěry	861,26
784 - Dokončovací práce - malby a tapety	22 090,95
789 - Povrchové úpravy ocelových konstrukcí a technologických zařízení	31 105,17
VRN - Vedlejší rozpočtové náklady	70 000,00
VRN3 - Zařízení staveniště	35 000,00
VRN4 - Inženýrská činnost	20 000,00
VRN6 - Územní vlivy	15 000,00

2) Ostatní náklady	0,00
Zařízení staveniště	0,00
Projektové práce	0,00
Územní vlivy	0,00
Provozní vlivy	0,00
Jiné VRN	0,00
Kompletační činnost	0,00

Celkové náklady za stavbu 1) + 2) 0,00

236	K	997013601	Poplatek za uložení na skládce (skládkovně) stavebního odpadu betonového kód odpadu 17 01 01	t	5,524	550,00	3 038,20
	PP	Poplatek za uložení stavebního odpadu na skládce (skládkovně) z prostého betonu zařazeného do Katalogu odpadů pod kódem 17 01 01					
	PSC	Poznámka k souboru cen_x000d_1. Ceny uvedené v souboru cen je doporučeno upravit podle aktuálních cen místní příslušné skládky odpadu. 2. Uložení odpadu neuvedených v souboru cen se oceňuje individuálně. 3. V cenách je započítán poplatek za uložení odpadu dle zákona 185/2001 Sb. 4. Případné drcení stavebního odpadu lze ocenit souborem cen 997 00-60 Drcení stavebního odpadu z katalogu 800-6 Demolice objektů					
237	K	997013603	Poplatek za uložení na skládce (skládkovně) stavebního odpadu cihelného kód odpadu 17 01 02	t	9,690	650,00	6 298,50
	PP	Poplatek za uložení stavebního odpadu na skládce (skládkovně) cihelného zařazeného do Katalogu odpadů pod kódem 17 01 02					
	PSC	Poznámka k souboru cen_x000d_1. Ceny uvedené v souboru cen je doporučeno upravit podle aktuálních cen místní příslušné skládky odpadu. 2. Uložení odpadu neuvedených v souboru cen se oceňuje individuálně. 3. V cenách je započítán poplatek za uložení odpadu dle zákona 185/2001 Sb. 4. Případné drcení stavebního odpadu lze ocenit souborem cen 997 00-60 Drcení stavebního odpadu z katalogu 800-6 Demolice objektů					
239	K	997013631	Poplatek za uložení na skládce (skládkovně) stavebního odpadu smíšeného kód odpadu 17 09 04	t	3,569	1 100,00	3 925,90
	PP	Poplatek za uložení stavebního odpadu na skládce (skládkovně) smíšeného stavebního a demolčního zařazeného do Katalogu odpadů pod kódem 17 09 04					
	PSC	Poznámka k souboru cen_x000d_1. Ceny uvedené v souboru cen je doporučeno upravit podle aktuálních cen místní příslušné skládky odpadu. 2. Uložení odpadu neuvedených v souboru cen se oceňuje individuálně. 3. V cenách je započítán poplatek za uložení odpadu dle zákona 185/2001 Sb. 4. Případné drcení stavebního odpadu lze ocenit souborem cen 997 00-60 Drcení stavebního odpadu z katalogu 800-6 Demolice objektů					
238	K	997013811	Poplatek za uložení na skládce (skládkovně) stavebního odpadu dřevěného kód odpadu 17 02 01	t	0,853	1 100,00	938,30
	PP	Poplatek za uložení stavebního odpadu na skládce (skládkovně) dřevěného zařazeného do Katalogu odpadů pod kódem 17 02 01					
	PSC	Poznámka k souboru cen_x000d_1. Ceny uvedené v souboru cen je doporučeno upravit podle aktuálních cen místní příslušné skládky odpadu. 2. Uložení odpadu neuvedených v souboru cen se oceňuje individuálně. 3. V cenách je započítán poplatek za uložení odpadu dle zákona 185/2001 Sb. 4. Případné drcení stavebního odpadu lze ocenit souborem cen 997 00-60 Drcení stavebního odpadu z katalogu 800-6 Demolice objektů					
		o PSV	Práce a dodávky PSV				
		D 711	Izolace proti vodě, vlhkosti a plynům				
145	K	711411052	Provedení izolace proti vodě za studena na vodorovné ploše tekutou lepenkou	m2	7,020	152,00	1 067,04
	PP	Provedení izolace proti povrchové a podpovrchové tlakové vodě natěrály a tmely za studena na ploše vodorovné V trojnásobným nátěrem tekutou lepenkou					
	PSC	Poznámka k souboru cen_x000d_1. Izolace plochy jednotlivě do 10 m2 se oceňují skládkovně cenami příslušných izolací a cenou 711 49-9035 Poplatek za slouhu do 10 m2					
	VV	3,26 "podlaha sprchy"			3,260		
	VV	3,76 "podlaha sprchy"			3,760		
	VV	Součet			7,020		
146	M	24551040	stěrka hydroizolační dvousložková cemento-polymerová pod dlažbu	m2	14,040	270,00	3 790,80
	PP	stěrka hydroizolační dvousložková cemento-polymerová pod dlažbu					
	VV	7,02*2 "Přepočtené koeficientem množství"			14,040		
147	K	71142052	Provedení izolace proti vodě za studena na svislé ploše tekutou lepenkou	m2	29,640	188,00	5 572,32
	PP	Provedení izolace proti povrchové a podpovrchové tlakové vodě natěrály a tmely za studena na ploše svislé S trojnásobným nátěrem tekutou lepenkou					
	PSC	Poznámka k souboru cen_x000d_1. Izolace plochy jednotlivě do 10 m2 se oceňují skládkovně cenami příslušných izolací a cenou 711 49-9035 Poplatek za slouhu do 10 m2					
	VV	7,66*2			15,320		
	VV	7,16*2			14,320		
	VV	Součet			29,640		
148	M	R24551040	stěrka hydroizolační dvousložková cemento-polymerová pod obklad	m2	59,280	270,00	16 005,60
	PP	stěrka hydroizolační dvousložková cemento-polymerová pod dlažbu					
	VV	29,64*2 "Přepočtené koeficientem množství"			59,280		
		D 713	Izolace tepelné				
214	K	713111111	Montáž izolace tepelné vrchem stropů volně kladenými rohožemi, pásy, dílci, deskami	m2	20,570	46,00	946,22
	PP	Montáž tepelné izolace stropů rohožemi, pásy, dílci, deskami, bloky (izolační materiál ve specifikaci) vrchem bez překrytí lepenkou kladenými volně					
215	M	28375671	deska pro kročejový útlum tl 20mm	m2	21,599	110,00	2 375,89
	PP	deska pro kročejový útlum tl 20mm					
	VV	20,57*1,05 "Přepočtené koeficientem množství"			21,599		
		D 721	Zdravotechnika - vnitřní kanalizace				
39	K	721174025	Potrubí kanalizační z PP odpadní DN 110, včetně izolace a uchycení	m	8,580	635,00	5 448,30
	PP	Potrubí z trub polypropylenových odpadní (svislé) DN 110					
	PSC	Poznámka k souboru cen_x000d_1. Cenami -4034 až -4057 se oceňuje svislé potrubí od středního vstupu po částci kus. 2. Ochrany odpadního a připojovacího potrubí z plastových trub se oceňují cenami souboru cen 722 15- Ochrana potrubí část A 02					
40	K	721174042	Potrubí kanalizační z PP přípojovací DN 40	m	7,760	435,00	3 375,60
	PP	Potrubí z trub polypropylenových přípojovací DN 40					
	PSC	Poznámka k souboru cen_x000d_1. Cenami -4054 až -4057 se oceňuje svislé potrubí od středního vstupu po částci kus. 2. Ochrany odpadního a připojovacího potrubí z plastových trub se oceňují cenami souboru cen 722 15- Ochrana potrubí část A 02					
41	K	721174043	Potrubí kanalizační z PP přípojovací DN 50	m	3,100	481,00	1 491,10
	PP	Potrubí z trub polypropylenových přípojovací DN 50					
	PSC	Poznámka k souboru cen_x000d_1. Cenami -4054 až -4057 se oceňuje svislé potrubí od středního vstupu po částci kus. 2. Ochrany odpadního a připojovacího potrubí z plastových trub se oceňují cenami souboru cen 722 15- Ochrana potrubí část A 02					
42	K	721174044	Potrubí kanalizační z PP přípojovací DN 75	m	1,830	546,00	999,18
	PP	Potrubí z trub polypropylenových přípojovací DN 75					
	PSC	Poznámka k souboru cen_x000d_1. Cenami -4054 až -4057 se oceňuje svislé potrubí od středního vstupu po částci kus. 2. Ochrany odpadního a připojovacího potrubí z plastových trub se oceňují cenami souboru cen 722 15- Ochrana potrubí část A 02					
43	K	721174045	Potrubí kanalizační z PP přípojovací DN 110	m	7,110	685,00	4 870,35
	PP	Potrubí z trub polypropylenových přípojovací DN 110					
	PSC	Poznámka k souboru cen_x000d_1. Cenami -4054 až -4057 se oceňuje svislé potrubí od středního vstupu po částci kus. 2. Ochrany odpadního a připojovacího potrubí z plastových trub se oceňují cenami souboru cen 722 15- Ochrana potrubí část A 02					
52	K	721290112	Zkouška těsnosti potrubí kanalizace vodou do DN 200	m	1,000	32,00	32,00
	PP	Zkouška těsnosti kanalizace v objektech vodou DN 150 nebo DN 200					
	PSC	Poznámka k souboru cen_x000d_1. V ceně -0123 není započteno dodání média, jeho dodávka se oceňuje ve specifikaci					
53	K	998721101	Přesun hmot tonážní pro vnitřní kanalizace v objektech v do 6 m	t	0,039	721,00	28,12
	PP	Přesun hmot pro vnitřní kanalizace stanovený z hmotnosti přesunovaného materiálu vodorovná dopravní vzdálenost do 50 m v objektech výšky do 6 m					
	PSC	Poznámka k souboru cen_x000d_1. Ceny pro přesun hmot stanovený z hmotnosti přesunovaného materiálu se používají lineární, pokud je možné určit hmotnost za celý stavební díl. Do této hmotnosti se započítává i hmotnost materiálů oceňovaných ve specifikaci. 2. Pokud nelze jednoznačně stanovit hmotnost přesunovaných materiálů, lze pro výpočet přesunu hmot použít orientační procentní zátěž. Touto zátěží se vynásobí rozpočítané náklady za celý stavební díl včetně nákladů na materiálu ve specifikaci. 3. Poplatek k ceně -1181 pro přesun prováděný bez použití mechanizace, tj. za ztížených podmínek, lze použít pouze pro hmotnost materiálů, která se tímto způsobem skutečně přemísťuje					
		D 722	Zdravotechnika - vnitřní vodovod				
54	K	722173352	Příplatek k potrubí vodorovnému plastovému s násuvnou objímkou kovovou za členitý rozvod D 20x2,8 mm	m	32,970	163,00	5 374,11
	PP	Příplatek k potrubí vodorovnému plastovému s násuvnou objímkou kovovou za členitý rozvod D 20x2,8 mm					

PSC		Poznámka k souboru cen_ x000d_						
55	K	722173353	Příplatek k potrubí vodovodnímu plastovému s násuvnou objímkou kovovou za členitý rozvod D 25x3,5 mm	m	13,930	199,00		2 772,07
PP			Potrubí z plastových trubek Příplatek k ceně za členitý rozvod (v koupelnách, WC a pod.) trubek spojovaných násuvnou objímkou kovovou D 25/3,5					
PSC			Poznámka k souboru cen_ x000d_					
56	K	722173354	Příplatek k potrubí vodovodnímu plastovému s násuvnou objímkou kovovou za členitý rozvod D 32x4,4 mm	m	8,830	283,00		2 498,89
PP			Potrubí z plastových trubek Příplatek k ceně za členitý rozvod (v koupelnách, WC a pod.) trubek spojovaných násuvnou objímkou kovovou D 32/4,4					
PSC			Poznámka k souboru cen_ x000d_					
36	K	722174022	Potrubí vodovodní plastové PPR svar polyfuzí PN 20 D 20 x 3,4 mm	m	32,970	348,00		11 473,56
PP			Potrubí z plastových trubek z polypropylenu (PPR) svařovaných polyfuzí PN 20 (SDR 6) D 20 x 3,4					
PSC			Poznámka k souboru cen_ x000d_					
37	K	722174023	Potrubí vodovodní plastové PPR svar polyfuzí PN 20 D 25 x 4,2 mm	m	13,930	423,00		5 892,39
PP			Potrubí z plastových trubek z polypropylenu (PPR) svařovaných polyfuzí PN 20 (SDR 6) D 25 x 4,2					
PSC			Poznámka k souboru cen_ x000d_					
38	K	722174024	Potrubí vodovodní plastové PPR svar polyfuzí PN 20 D 32 x 5,4 mm	m	8,830	501,00		4 423,83
PP			Potrubí z plastových trubek z polypropylenu (PPR) svařovaných polyfuzí PN 20 (SDR 6) D 32 x 5,4					
PSC			Poznámka k souboru cen_ x000d_					
45	K	722181222	Ochrana vodovodního potrubí přilepenými termoizolačními trubkami z PE tl do 9 mm DN do 45 mm	m	13,930	74,00		1 030,82
PP			Ochrana potrubí termoizolačními trubkami z pěnového polyethylenu PE přilepenými v příčných a podélných spojích, tloušťky izolace přes 6 do 9 mm, vnitřního průměru izolace DN přes 22 do 45 mm					
PSC			Poznámka k souboru cen_ x000d_					
46	K	722181241	Ochrana vodovodního potrubí přilepenými termoizolačními trubkami z PE tl do 20 mm DN do 22 mm	m	32,970	97,00		3 198,09
PP			Ochrana potrubí termoizolačními trubkami z pěnového polyethylenu PE přilepenými v příčných a podélných spojích, tloušťky izolace přes 13 do 20 mm, vnitřního průměru izolace DN do 22 mm					
PSC			Poznámka k souboru cen_ x000d_					
49	K	722181242	Ochrana vodovodního potrubí přilepenými termoizolačními trubkami z PE tl do 20 mm DN do 45 mm	m	8,830	119,00		1 050,77
PP			Ochrana potrubí termoizolačními trubkami z pěnového polyethylenu PE přilepenými v příčných a podélných spojích, tloušťky izolace přes 13 do 20 mm, vnitřního průměru izolace DN přes 22 do 45 mm					
PSC			Poznámka k souboru cen_ x000d_					
47	K	722181243	Ochrana vodovodního potrubí přilepenými termoizolačními trubkami z PE tl do 20 mm DN do 63 mm	m	32,970	133,00		4 385,01
PP			Ochrana potrubí termoizolačními trubkami z pěnového polyethylenu PE přilepenými v příčných a podélných spojích, tloušťky izolace přes 13 do 20 mm, vnitřního průměru izolace DN přes 45 do 63 mm					
PSC			Poznámka k souboru cen_ x000d_					
50	K	722181244	Ochrana vodovodního potrubí přilepenými termoizolačními trubkami z PE tl do 20 mm DN do 89 mm	m	8,830	147,00		1 298,01
PP			Ochrana potrubí termoizolačními trubkami z pěnového polyethylenu PE přilepenými v příčných a podélných spojích, tloušťky izolace přes 13 do 20 mm, vnitřního průměru izolace DN přes 63 do 89 mm					
PSC			Poznámka k souboru cen_ x000d_					
48	K	722181252	Ochrana vodovodního potrubí přilepenými termoizolačními trubkami z PE tl do 25 mm DN do 45 mm	m	13,930	165,00		2 298,45
PP			Ochrana potrubí termoizolačními trubkami z pěnového polyethylenu PE přilepenými v příčných a podélných spojích, tloušťky izolace přes 20 do 25 mm, vnitřního průměru izolace DN přes 22 do 45 mm					
PSC			Poznámka k souboru cen_ x000d_					
51	K	722250234	Proplach a dezinfekce vodovodního potrubí do DN 80	m	1,000	46,00		46,00
PP			Zkoušky, proplach a dezinfekce vodovodního potrubí proplach a dezinfekce vodovodního potrubí do DN 80					
PSC			Poznámka k souboru cen_ x000d_					
57	K	998722101	Přesun hmot tonážní pro vnitřní vodovod v objektech v do 6 m	t	0,083	646,00		53,62
PP			Přesun hmot pro vnitřní vodovod stanovený z hmotnosti přesunovaného materiálu vodorovná dopravní vzdálenost do 50 m v objektech výšky do 6 m					
PSC			Poznámka k souboru cen_ x000d_					
D 723			Zdravotechnika - vnitřní plynovod					3 169,46
179	K	723111203	Potrubí ocelové závitové černé bezešvé svařované běžné DN 20	m	5,520	573,00		3 162,96
PP			Potrubí z ocelových trubek závitových černých spojovaných svařováním, bezešvých běžných DN 20					
258	K	998723101	Přesun hmot tonážní pro vnitřní plynovod v objektech v do 6 m	t	0,010	650,00		6,50
PP			Přesun hmot pro vnitřní plynovod stanovený z hmotnosti přesunovaného materiálu vodorovná dopravní vzdálenost do 50 m v objektech výšky do 6 m					
PSC			Poznámka k souboru cen_ x000d_					
D 725			Zdravotechnika - zařízení předměty					119 210,00
149	K	725110814	Demontáž klozetu Kombi, odsávací	soubor	2,000	200,00		400,00
PP			Demontáž klozetu odsávacích nebo kombinovaných					
88	K	725112022	Klozet keramický závěsný s hlubokým splachováním odpad vodorovný, sedátko - termoplast, plastové úchyty, bílé, vyrovnávací hmota	soubor	2,000	4 900,00		9 800,00
PP			Zařízení záchodu klozetu keramické závěsné na nosné stěny s hlubokým splachováním odpad vodorovný					
PSC			Poznámka k souboru cen_ x000d_					
89	K	725119125	Montáž klozetových mís závěsných	kus	1,000	1 800,00		1 800,00
PP			Zařízení záchodu montáž klozetových mís závěsných na nosné stěny					
PSC			Poznámka k souboru cen_ x000d_					
90	M	64236051	klozet keramický bílý závěsný hluboké splachování pro handicapované, sedátko - bez poklopu, ovalné, bílé, antibakteriální úprava, plastové úchyty, vyrovnávací hmota, přípojovací souprava	kus	1,000	5 600,00		5 600,00
PP			Klozet keramický bílý závěsný hluboké splachování pro handicapované					
150	K	725122817	Demontáž pisoárových stání bez nádrže a jedním záchodkem	soubor	2,000	120,00		240,00
PP			Demontáž pisoárů bez nádrže a rohových ventilů s 1 záchodkem					
151	K	725210821	Demontáž umyvadel bez výtokových armatur	soubor	3,000	150,00		450,00

KRYCÍ LIST SOUPISU PRACÍ

Stavba:

Krajské ředitelství policie Královéhradeckého kraje, OOP Sobotka, ul. Boleslavská čp. 329, interiérové stavební úpravy o

Objekt:

162-20-3 VZT - Vzduchotechnika

KSO:

Místo:

Zadavatel:

KŘP Královéhradeckého kraje

Uchazeč:

Stavby Kofátko s.r.o.

Projektant:

Zpracovatel:

CreoPlan s.r.o.

Poznámka:

CC-CZ:

Datum:

03.12.2021

IC:

75151545

DIČ:

CZ75151545

IC:

26007835

DIČ:

CZ26007835

IC:

DIČ:

IC:

05209072

DIČ:

CZ05209072

Náklady z rozpočtu	58 086,50
Ostatní náklady	0,00
Cena bez DPH	58 086,50

DPH základní	Základ daně	Sazba daně	Výše daně
snížená	58 086,50	21,00%	12 198,16
	0,00	15,00%	0,00

Cena s DPH v CZK **70 284,66**

Projektant

Zpracovatel

Datum a podpis:

Razítko

Datum a podpis:

Razítko

Objednavatel

Uchazeč

Datum a podpis:

Razítko

Datum a podpis:

Razítko

REKAPITULACE ČLENĚNÍ SOUPISU PRACÍ

Stavba:

Krajské ředitelství policie Královéhradeckého kraje, OOP Sobotka, ul. Boleslavská čp. 329, interiérové stavební úpravy o

Objekt:

162-20-3 VZT - Vzduchotechnika

Místo:

Datum: 10.12.2021

Zadavatel:

KŘP Královéhradeckého kraje

Projektant:

Uchazeč:

Stavby Koťátko s.r.o.

Zpracovatel:

CreoPlan s.r.o.

Kód dílu - Popis

Cena celkem [CZK]

1) Náklady ze soupisu prací

58 086,50

2) Ostatní náklady

0,00

Zařízení staveniště

0,00

Projektové práce

0,00

Územní vlivy

0,00

Provozní vlivy

0,00

Jiné VRN

0,00

Kompletační činnost

0,00

Celkové náklady za stavbu 1) + 2)

58 086,50

SOUPIS PRACÍ

Stavba:

Krajské ředitelství policie Královéhradeckého kraje, OOP Sobotka, ul. Boleslavská čp. 329, interiérové stavební úpravy o

Objekt:

162-20-3 VZT - Vzduchotechnika

Místo:

Datum: 24. 11. 2020

Zadavatel:

KŘP Královéhradeckého kraje

Projektant:

Uchazeč:

Stavby Koťátko s.r.o.

Zpracovatel: CreoPlan s.r.o.

PČ	Typ	Kód	Popis	MJ	Množství	J.cena [CZK]	Cena celkem [CZK]
Náklady soupisu celkem							58 086,50
1	K	Po11	Ventilátor do kruhového potrubí zatlučený d=160mm, úsporný tichý, s EC motorem, IP 44 PP Ventilátor do kruhového potrubí zatlučený d=160mm, úsporný tichý, s EC motorem, IP 44 Poznámka k položce „0000“ (parametry dle Tab. 2 v TČ)	ks	2,000	12 305,00	24 610,00
2	K	Po12	Spojovací manžeta d=160mm PP Spojovací manžeta d=160mm	ks	4,000	224,25	897,00
3	K	Po13	Zpětná klapka těsná d=160mm PP Zpětná klapka těsná d=160mm	ks	2,000	1 087,50	2 175,00
4	K	Po14	Ohebná hadice tlumící 160mm, 10m PP Ohebná hadice tlumící 160mm, 10m	ks	1,000	2 990,00	2 990,00
5	K	Po15	Vyústka do kruhového potrubí odtahová s regulací R1 - 400x75mm PP Vyústka do kruhového potrubí odtahová s regulací R1 - 400x75mm	ks	2,000	851,00	1 702,00
6	K	Po16	Vyústka do kruhového potrubí odtahová s regulací R1 - 200x75mm PP Vyústka do kruhového potrubí odtahová s regulací R1 - 200x75mm	ks	1,000	724,50	724,50
7	K	Po17	Talířový ventil odtahový kovový + kroužek d=125mm PP Talířový ventil odtahový kovový + kroužek d=125mm	ks	3,000	471,50	1 414,50
8	K	Po18	Potrubí SPIRO do průměru 160 mm/30% tvar. PP Potrubí SPIRO do průměru 160 mm/30% tvar.	bm	15,000	562,50	8 437,50
9	K	Po19	Čtyřhranné ocelové potrubí do obvodu 630 mm/ 30% tvar. sk.I pozink ON 12 0403 PP Čtyřhranné ocelové potrubí do obvodu 630 mm/ 30% tvar. sk.I pozink ON 12 0403	bm	3,000	712,50	2 137,50
10	K	Po110	Montážní, těsnící a spojovací materiál PP Montážní, těsnící a spojovací materiál	kg	10,000	375,00	3 750,00
11	K	Po111	Nátěr potrubí, oplechování a konzol - základ + 1x vrchní na montáži (odstín určí architekt) PP Nátěr potrubí, oplechování a konzol - základ + 1x vrchní na montáži (odstín určí architekt)	m2	5,000	362,50	1 812,50
12	K	Po112	Tepelná izolace z miner.vlny v Al-fólii + oplechování (nad střechou) PP Tepelná izolace z miner.vlny v Al-fólii + oplechování (nad střechou)	m2	0,000		0,00
13	K	Po113	Tepelná izolace z miner.vlny v Al-fólii PP Tepelná izolace z miner.vlny v Al-fólii	m2	0,000		0,00
14	K	Po114	Presuny strojů, zařízení (1,00 Kč/kg) PP Presuny strojů, zařízení (1,00 Kč/kg)	kg	86,000	1,00	86,00
15	K	Po115	Podíl přidružených výkonů (1,6 % z ceny montáže), min. 600 Kč PP Podíl přidružených výkonů (1,6 % z ceny montáže), min. 600 Kč	kpl	1,000	600,00	600,00
16	K	Po116	Komplexní vyzkoušení PP Komplexní vyzkoušení	hod	5,000	450,00	2 250,00
17	K	Po117	Zaregulování zařízení PP Zaregulování zařízení	hod	5,000	450,00	2 250,00
18	K	Po118	Zaškolení obsluhy PP Zaškolení obsluhy	hod	5,000	450,00	2 250,00

KRYCÍ LIST SOUPISU PRACÍ

Stavba:

Krajské ředitelství policie Královéhradeckého kraje, OOP Sobotka, ul. Boleslavská čp. 329, interiérové stavební úpravy o

Objekt:

162-20-3 EL - Elektroinstalace

KSO:

Místo:

Zadavatel:

KŘP Královéhradeckého kraje

Uchazeč:

Stavby Kofátko s.r.o.

Projektant:

Zpracovatel:

CreoPlan s.r.o.

Poznámka:

CC-CZ:

Datum:

03.12.2021

IČ:

75151545

DIČ:

CZ75151545

IČ:

26007835

DIČ:

CZ26007835

IČ:

DIČ:

IČ:

05209072

DIČ:

CZ05209072

Náklady z rozpočtu	120 352,00
Ostatní náklady	0,00
Cena bez DPH	120 352,00

	Základ daně	Sazba daně	Výše daně
DPH základní	120 352,00	21,00%	25 273,92
DPH snížená	0,00	15,00%	0,00

Cena s DPH v CZK **145 625,92**

Projektant

Zpracovatel

Datum a podpis:

Razítko

Datum a podpis:

Razítko

Objednavatel

Uchazeč

Datum a podpis:

Razítko

Datum a podpis:

Razítko

REKAPITULACE ČLENĚNÍ SOUPISU PRACÍ

Stavba:

Krajské ředitelství policie Královéhradeckého kraje, OOP Sobotka, ul. Boleslavská čp. 329, interiérově stavební úpravy o

Objekt:

162-20-3 EL - Elektroinstalace

Místo:

Datum: 10.12.2021

Zadavatel:

KŘP Královéhradeckého kraje

Projektant:

Uchazeč:

Stavby Kotátka s.r.o.

Zpracovatel:

CreoPlan s.r.o.

Kód dílu - Popis	Cena celkem [CZK]
1) Náklady ze soupisu prací	120 352,00
2) Ostatní náklady	0,00
Zařízení staveniště	0,00
Projektové práce	0,00
Územní vlivy	0,00
Provozní vlivy	0,00
Jiné VRN	0,00
Kompletační činnost	0,00
Celkové náklady za stavbu 1) + 2)	120 352,00

SOUPIS PRACÍ

Stavba:

Krajské ředitelství policie Královéhradeckého kraje, OOP Sobotka, ul. Boleslavská čp. 329, interiérové stavební úpravy o

Objekt:

162-20-3 EL - Elektroinstalace

Místo:

Datum: 24. 11. 2020

Zadavatel:

KŘP Královéhradeckého kraje

Projektant:

Uchazeč:

Vyplň údaj

Zpracovatel: CreoPlan s.r.o.

PC	Typ	Kód	Popis	MJ	Množství	J.cena [CZK]	Cena celkem [CZK]
Náklady soupisu celkem							120 352,00
1	K	210190044R00	Úprava stáv. rozváděče - montáž	kus	1,000	1 450,00	1 450,00
	PP		Úprava stáv. rozváděče - montáž				
2	K	0000000.00	Doplnění stávajícího rozváděče - dodávka	set	1,000	7 900,00	7 900,00
	PP		Doplnění stávajícího rozváděče - dodávka				
	P		Poznámka k položce „0000“ Položka zahrnuje „0000“ 2x Ochráněná a nesproudněná ochrana 16B/2p/30mA „0000“ 2x Ochráněná a nesproudněná ochrana 10B/2p/50mA				
3	K	210201516R00	Svítilno LED bytové stropní vestavné	kus	19,000	1 221,05	23 200,00
	PP		Svítilno LED bytové stropní vestavné				
4	K	0000000.02	Svítilno vestavné kulaté LED 20W, 230V, IP40, 4000K	kus	16,000	731,25	11 700,00
	PP		Svítilno vestavné kulaté LED 20W, 230V, IP40, 4000K				
5	K	0000000.03	Svítilno vestavné nouzové LED 3W, 230V, IP20, t=1hod	kus	3,000	1 633,00	4 899,00
	PP		Svítilno vestavné nouzové LED 3W, 230V, IP20, t=1hod				
6	K	210111011RT6	Zásuvka domovní zapuštěná - provedení 2P+PE, včetně dodávky zásuvky a rámečku	kus	5,000	239,00	1 195,00
	PP		Zásuvka domovní zapuštěná - provedení 2P+PE, včetně dodávky zásuvky a rámečku				
7	K	210111014RT6	Zásuvka domovní zapuštěná - provedení 2x (2P+PE), včetně dodávky zásuvky a rámečku	kus	2,000	255,00	510,00
	PP		Zásuvka domovní zapuštěná - provedení 2x (2P+PE), včetně dodávky zásuvky a rámečku				
8	K	210110041RT6	Spínač zapuštěný jednopólový, fazení 1, vč. dodávky strojku, rámečku a krytu	kus	10,000	238,00	2 380,00
	PP		Spínač zapuštěný jednopólový, fazení 1, vč. dodávky strojku, rámečku a krytu				
9	K	210160011R00	Spínač časový pod vypínač, včetně zapojení	kus	2,000	334,00	668,00
	PP		Spínač časový pod vypínač, včetně zapojení				
10	K	222325265R00	Poplachová siréna pro přivolání pomoci, vč. příslušenství vč. dodávky	kus	1,000	4 770,00	4 770,00
	PP		Poplachová siréna pro přivolání pomoci, vč. příslušenství vč. dodávky				
	P		Poznámka k položce „0000“ Položka zahrnuje dodávku a montáž uceleného systému pro přivolání pomoci z místnosti WC ivanové				
11	K	210810005RT1	Kabel CYKY-J 3 x 1,5 mm2 volně uložený, včetně dodávky kabelu	m	200,000	38,00	7 600,00
	PP		Kabel CYKY-J 3 x 1,5 mm2 volně uložený, včetně dodávky kabelu				
12	K	210810046RT3	Kabel CYKY-J 3 x 2,5 mm2 pevně uložený, včetně dodávky kabelu	m	100,000	46,90	4 690,00
	PP		Kabel CYKY-J 3 x 2,5 mm2 pevně uložený, včetně dodávky kabelu				
13	K	210100001R00	Ukončení vodičů + zapojení do 2,5 mm2	kus	50,000	40,00	2 000,00
	PP		Ukončení vodičů + zapojení do 2,5 mm2				
14	K	220261662R00	Zhotovení drážky ve zdi cihlovém	m	50,000	50,00	2 500,00
	PP		Zhotovení drážky ve zdi cihlovém				
15	K	220261664R00	Zazdělení drážky	m	50,000	42,00	2 100,00
	PP		Zazdělení drážky				
16	K	220261665R00	Začištění drážky, konečná úprava	m	50,000	42,00	2 100,00
	PP		Začištění drážky, konečná úprava				
17	K	612451131R00	Oprava cementových omítek stěn štukových do 5 %	m2	20,000	97,00	1 940,00
	PP		Oprava cementových omítek stěn štukových do 5 %				
18	K	34141302R	Vodič silový pevně uložený CYY 4,0 mm2, dodávka	m	100,000	12,50	1 250,00
	PP		Vodič silový pevně uložený CYY 4,0 mm2, dodávka				
19	K	210800003R00	Vodič CYY 4 mm2 uložený pod omítkou, montáž	m	100,000	24,00	2 400,00
	PP		Vodič CYY 4 mm2 uložený pod omítkou, montáž				
20	K	000-0000.00	Demontáž stávající elektroinstalace, vč. odvozu, vč. likvidace	set	1,000	2 000,00	2 000,00
	PP		Demontáž stávající elektroinstalace, vč. odvozu, vč. likvidace				
21	K	100R00	Dokumentace skutečného provedení stavby, 4x tisková a 1x na CD	soubor	1,000	8 000,00	8 000,00
	PP		Dokumentace skutečného provedení stavby, 4x tisková a 1x na CD				
22	K	102R00	Pomocné práce	hod	8,000	450,00	3 600,00
	PP		Pomocné práce				
23	K	106R00	Úprava stávajících rozvodů	hod	8,000	500,00	4 000,00
	PP		Úprava stávajících rozvodů				
24	K	108R00	Úklid stavby	hod	8,000	450,00	3 600,00
	PP		Úklid stavby				
25	K	111R00	Ekologická likvidace odpadu	hod	8,000	450,00	3 600,00
	PP		Ekologická likvidace odpadu				
26	K	112R00	Zjištění stávajícího stavu	hod	8,000	475,00	3 800,00
	PP		Zjištění stávajícího stavu				
27	K	VRN1	Autorský dozor		1,000	500,00	500,00
	PP		Autorský dozor				
28	K	VRN2	Komplexní zkoušky		1,000	1 000,00	1 000,00
	PP		Komplexní zkoušky				
29	K	VRN3	Podíl přidružených výkonů pro elektromontáže		1,000	1 500,00	1 500,00
	PP		Podíl přidružených výkonů pro elektromontáže				
30	K	VRN4	Přirážka za podružný materiál		1,000	1 000,00	1 000,00
	PP		Přirážka za podružný materiál				
31	K	VRN5	Přirážka za prořez kabelů		1,000	300,00	300,00
	PP		Přirážka za prořez kabelů				
32	K	VRN6	Revize		1,000	2 200,00	2 200,00
	PP		Revize				

STAVBY KOŤÁTKO s.r.o., Špálova 295, 507 43 SOBOTKA

IČ: 260 07 835


DIČ: CZ26007835

Registrace : OR u KS Hr. Králové, oddíl C, vložka 19748

Bankovní spojení : KB Jičín,č.ú.: 27-9418520207/0100



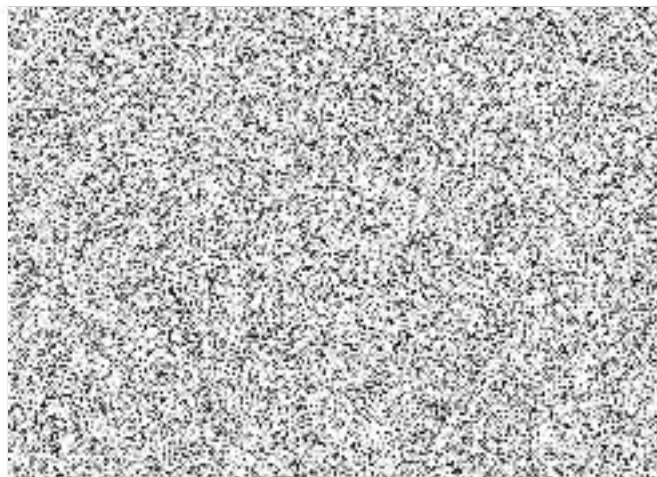
Čestné prohlášení - subdodavatelé

Já,  jednatel firmy STAVBY KOŤÁTKO s.r.o., čestně prohlašuji, že při zakázce „ Krajské ředitelství Královéhradeckého kraje, Obvodní oddělení policie Sobotka – interiérové úprav objektu“ v případě realizace nebudeme žádat o spolupráci žádné subdodavatele stavebních prací.



jednatel

V Sobotce dne 3.12.2021

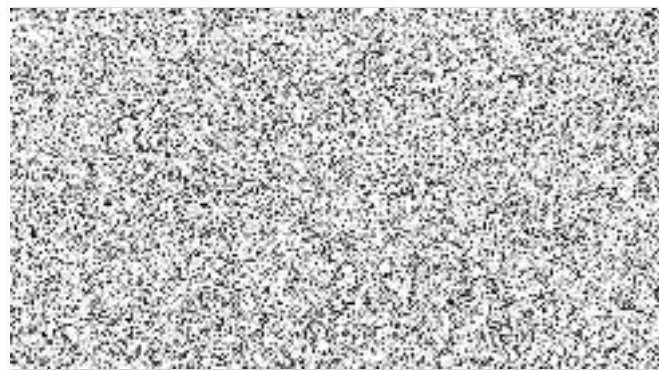


Návrh harmonogramu prací

Krajské ředitelství Policie Královéhradeckého kraje – Obvodní oddělení Policie Sobotka, Boleslavská čp. 329 – interierové stavební úpravy objektu

Popis		Rok 2022							
Stavební objekt	Stavební díl	Leden	Únor	Březen	Duben	Květen	Červen	Červenec	Srpen
Práce a dodávky HSV	Předání staveniště								
	Svislé a kompletní konstrukce								
	Vodorovné konstrukce								
	Úpravy povrchů, podlahy a osazování vypíní								
	Ostatní konstrukce a práce, bourání								
Práce a dodávky PSV	Přesun sutě								
	Izolace proti vodě, vlhkosti a plynům								
	Izolace tepelné								
	Zdravotechnika - vnitřní kanalizace								
	Zdravotechnika - vnitřní vodovod								
	Zdravotechnika - vnitřní plynovod								
	Zdravotechnika - předstěnové instalace								
	Zdravotechnika - požární ochrana								
	Ústřední vytápění - stroje								
	Ústřední vytápění - rozvodné potrubí								
	Ústřední vytápění - armatury								
	Ústřední vytápění - otopná tělesa								
	Elektroinstalace - silnoproud								
	Elektroinstalace - slaboproud								
	Vzduchotechnika								
	Konstrukce tesařské								
	Konstrukce suché výstavby								
	Konstrukce truhlářské								
	Konstrukce zámečnické								
	Podlahy z dlaždic								
	Podlahy poviakové								
	Dokončovací práce - obklady								
	Dokončovací práce - natěry								
Dokončovací práce malby a tapety									
Povrchové úpravy ocel. konstrukcí a technolog. zařízení									
VRN - vedlejší rozpočtové náklady	Zařízení staveniště								
	Inženýrská činnost								
	Územní vlivy								
Zhotovení předávací dokumentace stavby									
Předání stavby									
Časové čerpání financí měsíční (Finanční harmonogram)		150 000,-	150 000,-	150 000,-	150 000,-	150 000,-	150 000,-	150 000,-	150 014,24
Časové čerpání financí (Roční)		1 200 014,24							

Kalendářní rok, počet a název měsíců provedení díla upraví a doplní uchazeč.



Potvrzení o pojištění *

Potvrzujeme, že jsme s pojistníkem, **STAVBY KOŽÁTKO s.r.o.**, IČO: 26007835, adresa sídla: **Špálova 295, 507 43 Sobotka** uzavřeli pojistnou smlouvu č. **8603551275**.

Pojistník je totožný s pojištěným.

Tato pojistná smlouva je uzavřena s účinností **od 21.12.2021 do 20.12.2031**.

Pojištění je sjednáno pro případ právním předpisem stanovené odpovědnosti pojištěného za újmu vzniklou jinému v souvislosti s činností nebo vztahem pojištěného, které jsou specifikovány v pojistné smlouvě.

Pojištění se vztahuje i na odpovědnost za újmu způsobenou vadou výrobku a vadou vykonané práce, která se projeví po jejím předání, a to v souvislosti s výkonem činnosti zahrnuté do pojištění výše uvedenou pojistnou smlouvou.

Základní pojištění je sjednáno s limitem pojistného plnění ve výši: 7 000 000 Kč

Výše uvedený limit pojistného plnění je horní hranicí plnění pojistitele z jedné pojistné události. Na úhradu všech pojistných událostí nastalých během jednoho pojistného roku poskytne pojistitel pojistné plnění v souhrnu maximálně do výše dvojnásobku limitu pojistného plnění sjednaného v pojistné smlouvě. Je-li pojištění sjednáno na dobu kratší než jeden pojistný rok, poskytne pojistitel na úhradu všech pojistných událostí nastalých během doby trvání pojištění pojistné plnění v souhrnu maximálně do výše limitu pojistného plnění sjednaného v pojistné smlouvě.

Pojištění odpovědnosti za újmu se dále rozšiřuje tato připojištění:

Odpovědnost za újmu na věcech převzatých nebo na věcech nebo zvířatech užívaných

Připojištění odpovědnosti za újmu způsobenou na movité věci, kterou pojištěný převzal za účelem provedení objednané činnosti (např. opravy, úpravy, prodeje, úschovy, uskladnění nebo poskytnutí odborné pomoci) a pojištění odpovědnosti za újmu způsobenou na movité věci nebo zvířeti, které pojištěný oprávněně užívá. Pojištění se nevztahuje na újmu způsobenou na užívaném motorovém vozidle a převzatém zvířeti. Připojištění se **nevztahuje** na odpovědnost za újmu způsobenou na převzatém motorovém vozidle.

Připojištění je sjednáno se sublimitem ve výši: 50 000 Kč

var. Náklady zdravotní pojišťovny a orgánu nemocenského pojištění

Připojištění se vztahuje na:

- náhradu nákladů na hrazené služby vynaložené zdravotní pojišťovnou,
- regresní náhradu orgánu nemocenského pojištění v souvislosti se vznikem nároku na dávku nemocenského pojištění,

pokud taková povinnost vznikla v důsledku pracovního úrazu nebo nemoci z povolání, které utrpěl zaměstnanec pojištěného.

Připojištění je sjednáno se sublimitem ve výši: 1 000 000 Kč

Připojištění se sjednávají se sublimitem plnění v rámci limitu pojistného plnění sjednaného pro základní pojištění. Sublimit je horní hranicí plnění pojistitele pro jednu pojistnou událost. To platí i pro hromadnou pojistnou událost. Pojistné plnění vyplacené z pojistných událostí nastalých z připojištění v průběhu jednoho pojistného roku nesmí přesáhnout dvojnásobek sublimitu, není-li v pojistné smlouvě sjednáno jinak.

* Toto potvrzení o pojištění je vystaveno na žádost pojistníka. Rozsah pojištění se řídí pojistnou smlouvou a pojistnými podmínkami, které jsou nedílnou součástí výše uvedené pojistné smlouvy.

Pojištění se vztahuje na pojistné události, při nichž nastane škoda na území **České republiky**.

V Pardubicích dne 20.12.2021



underwriter



underwriter

PROHLÁŠENÍ

Prohlašuji, že budu provádět odborné vedení provádění stavby – jako stavbyvedoucí v souladu se zákonem č. 183/2006 Sb., o územním plánování a stavebním řádu (stavebním zákon), ve znění pozdějších předpisů, zejména v souladu s ustanoveními § 153, 158 a 160 zákona, na akci:

„Krajské ředitelství policie Královéhradeckého kraje, Obvodní oddělení policie Sobotka – interiérové úpravy objektu“

Dále prohlašuji, že jsem oprávněná osoba, dle zákona č. 360/1992 Sb., o výkonu povolání autorizovaných architektů a o výkonu povolání autorizovaných inženýrů a techniků činných ve výstavbě, v platném znění, autorizovaný inženýr/technik pro pozemní stavby, ČKAIT 32893

V Sobotce, dne 20. prosince 2021

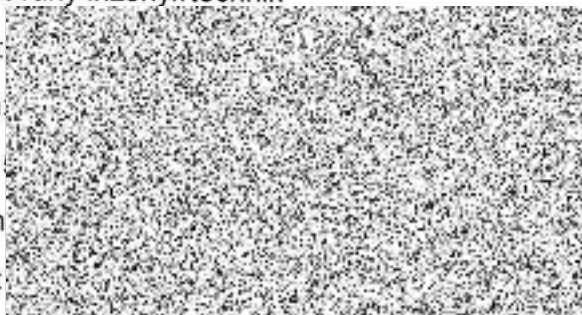
Autorizovaný inženýr/technik

Jméno:

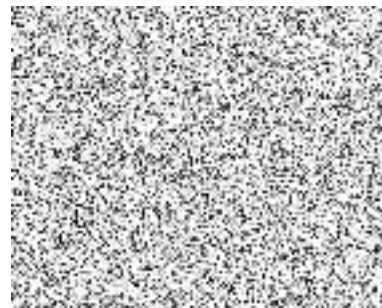
Adresa:

Telefon:

Podpis:



Otisk autorizačního razítka:



Poznámka: uveďte vždy i příslušný obor autorizace, pokud bude označeno autorizačním razítkem, není třeba dokládat výpisem z komory, stává se veřejnou listinou

PROHLÁŠENÍ

Prohlašuji, že budu provádět odborné vedení provádění stavby – jako stavbyvedoucí v souladu se zákonem č. 183/2006 Sb., o územním plánování a stavebním řádu (stavebním zákon), ve znění pozdějších předpisů, zejména v souladu s ustanoveními § 153, 158 a 160 zákona, na akci:

„Krajské ředitelství policie Královéhradeckého kraje, Obvodní oddělení policie Sobotka – interiérové úpravy objektu“

Dále prohlašuji, že jsem oprávněná osoba, dle zákona č. 360/1992 Sb., o výkonu povolání autorizovaných architektů a o výkonu povolání autorizovaných inženýrů a techniků činných ve výstavbě, v platném znění, autorizovaný inženýr/technik pro pozemní stavby, ČKAIT 32893

V Sobotce, dne 20. prosince 2021

Autorizovaný inženýr/technik

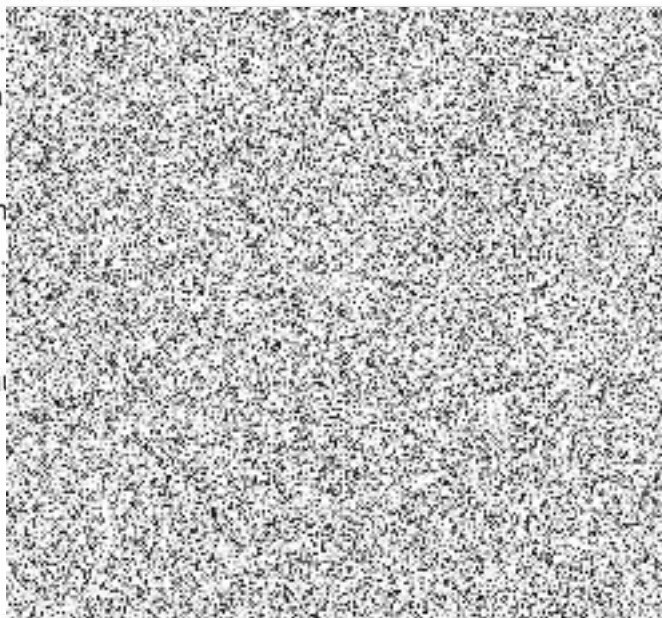
Jméno:

Adresa:

Telefon:

Podpis:

Otisk a:



Poznámka: uveďte vždy i příslušný obor autorizace, pokud bude označeno autorizačním razítkem, není třeba dokládat výpisem z komory, stává se veřejnou listinou