

Smlouva o dílo č. 22100365

Uzavřená dle § 2586 a násl. občanského zákoníku.

Článek č. 1 - Účastníci smlouvy

1.1. Objednatel: **Město Ústí nad Orlicí, zastoupené TEPVOS, spol. s.r.o.**
Sychrova 16
562 01 Ústí nad Orlicí
IČO: 00279676
DIČ: CZ00279676



zastoupený: Ing. Václav Knejp

1.2. Zhotovitel: **Stavona, spol. s r.o.**
561 14 České Libchavy 177
IČO: 15030768
DIČ: CZ15030768



Zápis do OR u Krajského soudu v Hradci Králové:
oddíl C, vložka 1110
zastoupený: Jiří Jansa



Článek č. 2 - Dílo

- 2.1. Dodávka a montáž plastových otvorových výplní z profilů PVC firmy VEKA AG dle přílohy č. 1. Otvorové výplně budou zabudovány do stavby objednatele v Černovíru č.p. 90.
- 2.2. Součástí díla je doprava výrobků z výroby v Českých Libchavách na místo montáže.

Článek č. 3 - Cena díla

- 3.1. Cena díla činí celkem **53 129,90 Kč**, (uvedeno bez DPH).
- 3.2. Objednatel je povinen zaplatit ke sjednané ceně díla DPH ve výši 21% a způsobem podle aktuálně platných právních předpisů. Výše sazby DPH a způsob jejího placení je dán platnými právními předpisy, rozhodující pro výpočet výše sjednané ceny bez DPH.

Článek č. 4 - Dodávka, plnění

- 4.1. Dodávka bude vyrobená mezi 4. a 6. týdnem ode dne po doručení podepsané smlouvy zhotoviteli a namontována během 4 týdnů od vyrobení, kdy konkrétní dny montáže budou zhotovitelem určeny.
- 4.2. Termín dokončení smlouvy o dílo nebude dodržen v případě zásahu vyšší moci nebo z viny objednatele. Pro účely této smlouvy se za vyšší moc považují skutečnosti, které nejsou závislé a ani nemohou být ovlivněny smluvními stranami např. živelné pohromy, války, výrobní odstávky kvůli pandemii apod.

Článek č. 5 - Spolupůsobení objednatele

- 5.1.1. Hloubku osazení otvorových výplní určí zákazník nebo jím pověřená osoba přímo v místě zabudování a to tak, aby osazení nebylo v rozporu s možnostmi zabudování.
- 5.1.2. Staveniště (včetně určení umístění jednotlivých otvorových výplní) předá za objednatele pan [REDAKCE] který musí být v době příjezdu pracovníků montáže přítomen.
- 5.2. Objednatel zajistí bezpečné uskladnění dodaných výrobků v době od dodání výrobků na místo montáže až do doby jejich zabudování.
- 5.3. Objednatel zabezpečí zhotoviteli bezpečný přístup a možnost dopravy výrobků ke stavebním otvorům ze strany jejich montáže (např. schody, výtah, rampa).
- 5.4. Objednatel se zavazuje na své náklady zajistit úplnou připravenost místa dodání díla tak, aby mohl zhotovitel dílo bez dalšího dodat – zejména z hlediska stavebního (stavební připravenost).
- 5.5. Cena montáže je platná jen za předpokladu plynulé montáže, bez přerušení vyžádaného ze strany objednatele.

Článek č. 6 - Předání díla

- 6.1. Zhotovitel předá objednateli dílo předávacím protokolem a dodacím listem.
- 6.2. Dílo je objednatel povinen převzít bezodkladně po dokončení díla.
- 6.3. Kvalita skla a případné reklamace se posuzují dle ČSN EN 572, ČSN EN 1096, ČSN EN 1279, ČSN EN 1863, ČSN EN 12150, ČSN EN 14179 a ČSN EN ISO 12543.
- 6.4. Vizuelní hodnocení povrchů plastových oken a dveří se posuzuje dle Směrnice České komory lehkých obvodových plášťů S02/2013.
- 6.5. Kvalita hliníkových výplní stavebních otvorů a části obvodových plášťů se posuzují dle směrnice České komory lehkých obvodových plášťů S01/2011 revize 1.2014.
- 6.6. Dílo bude zhotovitelem odevzdáno a objednatelem převzato i tehdy, když v předávacím protokolu budou uvedeny vady a nedodělky, které samy o sobě, ani ve spojení s jinými, nebrání plynulému a bezpečnému provozu (užívání). Tyto zjevné vady a nedodělky musí být uvedeny v předávacím protokolu a stanoven termín jejich odstranění.

Článek č. 7 - Placení a platební podmínky

- 7.1.1. Fakturace:
Cenu díla, tj. **53 129,90 Kč**, zaplatí objednatel na základě faktury vystavené zhotovitelem po dokončení díla. Lhůta splatnosti se sjednává 14 dní ode dne odeslání.
Faktura bude zaslána na e-mail objednatele [REDAKCE]
- 7.1.2. Datum uskutečnění plnění nastává dnem předání díla.
- 7.1.3. Po dohodě smluvních stran je možná dílčí fakturace na základě dílčího předání díla.
- 7.2. V případě, že objednatel nesplní podmínky zhotovitele pro stavební připravenost, uhradí zhotoviteli vzniklou škodu a potřebné vícenáklady včetně dopravy.
- 7.3. Jakékoliv odsouhlasené vícepráce budou účtovány v hodinové sazbě 350,- Kč/hod bez DPH + vynaložené materiálové náklady.

Článek č. 8 - Smluvní pokuty

- 8.1. V případě nesplnění termínu namontování celého díla z viny zhotovitele je tento povinen uhradit objednateli smluvní pokutu ve výši 0,05 % z nedodané části díla za každý den prodlení.
- 8.2. V případě, že objednatel je v prodlení s úhradou jakékoliv platby, je zhotovitel oprávněn požadovat po objednateli úhradu úroku z prodlení ve výši 0,05 % z nezaplacené ceny díla za každý den prodlení.

Článek č. 9 - Odpovědnost za vady, záruka

- 9.1. Záruční doba je 60 měsíců od doby dodání díla (možnosti užívání ze strany objednatele); pokud je sjednána a vyčíslena v příloze č. 4 tzv. prodloužená záruka, pak přednostně platí ta. Zhotovitel předá záruční list. Záruka na žaluzie, sítě, parapety, sklo a na elektrické, elektrotechnické a elektronické prvky, dveřní zámky a zednické práce je vždy, nehledě na sjednanou prodlouženou

záruku, 24 měsíců. Podmínkou uplatnění záruky je předložení záručního listu. Podmínkou uplatnění záruky je pravidelný servis a údržba díla ze strany objednatele, který zahrnuje zejména, a nikoliv výlučně pravidelné (alespoň jednou ročně) promazávání a čištění. Objednatel bere na vědomí, že poskytovaná záruka nezahrnuje povinnost zhotovitele poskytovat pravidelný servis díla včetně seřizování jednotlivých částí díla. Objednatel si je vědom toho, že zejména v důsledku změn teplot jednotlivé díly dodaného díla vyžadují pravidelné seřizování. Objednatel bere na vědomí, že mu zhotovitel doporučuje si zajišťovat pravidelný servis díla u odborné firmy, neboť ten prodlouží životnost díla.

Článek č. 10 - Závěrečná ustanovení

- 10.1. Ostatní ve smlouvě neupravené právní skutečnosti se řídí zákonem č. 89/2012 Sb., občanským zákoníkem.
- 10.2. Tato smlouva se uzavírá v písemné formě a může být měněna nebo doplňována na základě úplné a vzájemné dohody smluvních stran pouze písemnými dodatky podepsanými účastníky této smlouvy.
- 10.3. Účastníci této smlouvy prohlašují, že se před podpisem této dohody podrobně seznámili s jejím obsahem, s obsahem této smlouvy zcela a bez výhrad souhlasí, tato smlouva byla sepsána podle jejich pravé a svobodné vůle, prostě jakéhokoliv omylu či nátlaku, na jejich straně nejsou žádné překážky, které by bránily sjednání a podpisu této smlouvy.
- 10.4. Tato smlouva je vyhotovena ve 2 vyhotoveních s platností originálu obou, přičemž po jednom vyhotovení obdrží každý účastník.
- 10.5. Tato smlouva nabývá platnosti dnem jejího podpisu účastníky a účinnost nastává dnem doručení této smlouvy zhotoviteli a zaplacením zálohy, pokud byla sjednána.

Přílohy:

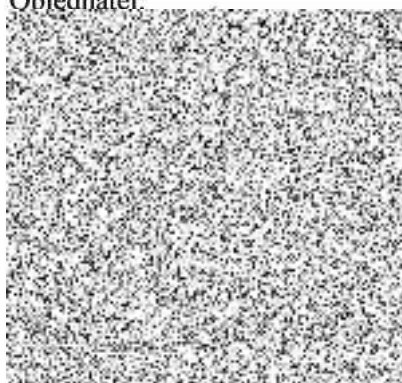
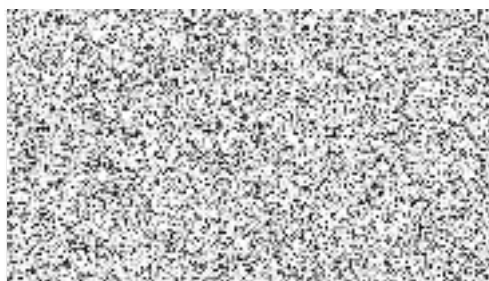
1. Rozpis pozic (specifikace jednotlivých položek, včetně stavebních otvorů + rozpis cen, u vchodových dveří jmenovité rozměry světlého otvoru)
2. Prohlášení o vlastnostech
3. Čestné prohlášení

V Českých Libchavách dne: 25.11.2021

Podepsáno dne:

Zhotovitel:

Objednatel:





Smlouva č.: 22100365 - rozpis pozic

25.11.2021

Akce: Černovír 90 - dveře

Pro: **Město Ústí nad Orlicí**

Ústí nad Orlicí, ulice Sychrova 16

V zastoupení: **Tepvos, spol. s r.o.**

Přečtěte si, prosím, pečlivě celý rozpis pozic!

Obrázky jsou kresleny vždy z pohledu zevnitř. Rozměry uvedené v rozpisu jsou výrobní. Způsob otevírání je vždy směrem dovnitř, pokud není v popisu pozice uvedeno jinak. U ven otevíravých prvků je grafické znázornění směru otevírání naznačeno přerušovaně.

Stavební otvor (v rovině osazení otvorové výplně) je uveden u každé pozice - viz.SO. Pokud není SO u jednotlivé pozice uveden, platí, že stavební otvor (v rovině osazení otvorové výplně) je na každé straně a nahoře i dole o 10mm větší, než je výrobní rozměr otvorové výplně (včetně zazdívacích lišt a případných rozšíření). U výrobků, jejichž spodní hrana je v úrovni +0 (t.j. čistá podlaha), jako např. balkonové a vchodové dveře, je spodní hrana stavebního otvoru 40 mm pod čistou podlahou.

Práce na místě "Montáž interiérového/exteriérového parapetu v připraveném ostění" obsahuje nalepení parapetní desky na předem připravený únosný podklad. Tuto stavební připravenost zajistí Objednatel, nebo tato práce musí být specifikovaná ve smlouvě o dílo. Stejně tak ostatní práce na místě začínající slovem "Montáž" v sobě nezahnují žádné zednické ani jiné úpravy stavebních otvorů potřebných pro osazení výrobků.

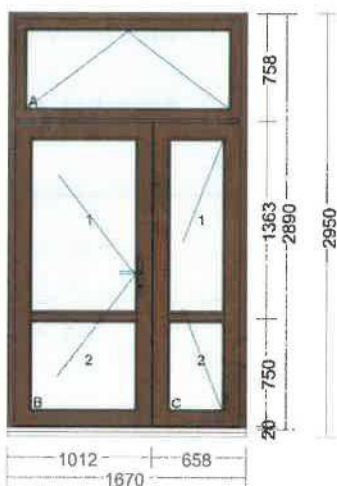
Hlavní charakteristika předkládané smlouvy (podrobnosti a případné odchylky jsou uvedeny u jednotlivých pozic):

Barva:	3*nussbaum/nussbaum	Systém:	Prima
Sklo (Výplň):	4-16-4 Ug1,1 Rw32,t82,g64	Barva těsnění:	3černá
	Střední: -D161 teplý rámeček 16mm černý	Kování:	Maco
		Panty v.dveři:	hnědé

řádek 1. č.pozice: **1**

1A.3.1.3 vchodové dveře dovnitř otevíravé (těžký provoz)

1 Ks



M:1:50

Práce na místě:

Montáž do připraveného ostění
Montáž dveřní kliky (madla)
Demontáž špaletového nebo ocelového okna
Montáž pákového ovláče s ovládním
Zatmelení vnější spáry
Vodorovný přesun výrobků do 50m
Barva závěsů: krytky hnědé
Pák.ovládání: bronz

Kování:	sklopné - ovládané vpravo, pákou umístěnou max. 2300 mm dolů od vrchního okraje křídla, bez přechodu přes parapet (M)	pole:	A
	„pravé dvoukřídle2 dveřní se zástrčí(t7)	pole:	C
	„levé dvoukřídle1 dveřní (t7)	pole:	B

Doplňky:	dveřní klika/klika (L 36/70tdM) bronz s bezpečnostním štítem proti rozlomení zámkové vložky se zakrytím + stavební cylindrická vložka 45/50 s odolností proti odvrtní a třemi ks klíčů	Ks :	1
Sklo (Výplň):	4-16-6,4 Ug1,1 Rw35,t81,g56, ČSN12600:npd/2B2 Vnitřní: -09421 ornament Činčila 4 čirý sv. (k meziskelní příčce Střední: -D161 teplý rámeček 16mm černý		
Upřesnění skla (výplně):	4-16-4 Ug1,1 Rw32,t82,g64 Střední: -D161 teplý rámeček 16mm černý 4-16-6,4 Ug1,1 Rw35,t81,g56, ČSN12600:npd/2B2 Vnitřní: -09421 ornament Činčila 4 čirý sv. (k meziskelní příčce Střední: -D161 teplý rámeček 16mm černý	pole:	A
Příčky:	vodorovná sklo dělící příčka 85mm nussbaum	pole:	B.1, B.2, C.1, C.2
Rozšíření(Spoje):	rozšíření(58) 30 bílá zazdívací lišta(58) R30 bílá		

cena [Kč] cena x ks [Kč]

Celkem za pozici 1 :

Zákazník před montáží demontuje venkovní schod.
V interiéru posadit dveře na stávající int. podlahu.řádek 2. č.pozice: **2mon** Demontáž luxfer nebo kopilit **2 Ks**

cena [Kč] cena x ks [Kč]

Celkem za pozici 2mon :

demontáž skleněných cihel max. 1700 x 900 mm

řádek 3. č.pozice: **3mon** Montážní práce **1 Ks**

cena [Kč] cena x ks [Kč]

Celkem za pozici 3mon :

zařiznutí fasády + prahu

řádek 4. č.pozice: **4dop** Náklady dopravy včetně expedice,
naložení a složení **1 Ks**

10

Práce na místě:

Doprava na místo montáže

M:1:50

cena [Kč] cena x ks [Kč]

Celkem za pozici 4dop :

Výrobky:**Práce na místě (náklady dopravy) viz předchozí pozice:****Celková cena bez DPH:****53 129,87 Kč**

Vchodové dveře - jmenovité rozměry světlého otvoru.
(průchody) dle ČSN EN 12519

Smlouva číslo: **22100365**

řádek	č.pozice	pole	šířka (1-křídle dveře)	šířka (2-křídle dveře)	světlá výška	podchodná výška
1	1	B		900,00	2070,00	2090,00
1	1	C		610,00	2070,00	2090,00
				1510,00		

Poznámka: Účinná světlá šířka otvoru (398/2009 Sb.) je rovna světlé šířce otvoru při otevření dveřního křídla do úhlu většího než 130°.

Pozor! V případě, že se jedná o dveře bez prahu, platí pouze údaj ve sloupci "podchodná výška"
Tato výška je u dveří bez prahu zároveň také "světlou výškou"!

ČESTNÉ PROHLÁŠENÍ KE STAVEBNÍM A MONTÁŽNÍM PRACÍM a ČESTNÉ PROHLÁŠENÍ PRO SOCIÁLNÍ BYDLENÍ

OBJEDNATEL tímto čestně prohlašuje, že

- je registrovaný jako plátcce daně z přidané hodnoty v ČR

ANO NE

- přijaté plnění ve formě stavebních prací použije pro svoji ekonomickou činnost a v tomto vztahu vystupuje jako osoba povinná k dani

ANO NE

- objekt, do kterého budou výrobky zabudovány je (vyberte jednu z možností):

v bytovém domě

- bytovým domem je stavba pro bydlení, v níž z úhrnu podlahových ploch všech jejích místností a prostorů připadá více než polovina na byty

v bytovém domě (sociální bydlení)

bytovým domem je stavba pro bydlení, v níž z úhrnu podlahových ploch všech jejích místností a prostorů připadá více než polovina na byty. U každého bytu nepřesáhne celková podlahová plocha 120 m². Do celkové podlahové plochy se započítávají plochy místností bytu včetně příslušenství k bytu. Nezapočítávají se např. balkony, terasy, lodžie.

v rodinném domě

- rodinný dům je stavba na bydlení, v níž je více než polovina podlah místností a prostorů pro bydlení; rodinný dům může mít nejvýše 3 samostatné byty, nejvýše 2 nadzemní podlaží a 1 podzemní podlaží a podkroví

v rodinném domě (sociální bydlení)

rodinný dům je stavba na bydlení, v níž je více než polovina podlah místností a prostorů pro bydlení; rodinný dům může mít nejvýše 3 samostatné byty, 2 nadzemní podlaží a 1 podzemní podlaží a podkroví. Celková podlahová plocha nepřesáhne 350 m². Do celkové podlahové plochy se započítávají všechny podlahové plochy všech místností. Nezapočítávají se terasy, balkony, lodžie, půda a sklepní kóje s nepevnými stěnami.

v bytě

- bytem je místnost nebo soubor místností, které jsou podle rozhodnutí stavebního úřadu určeny k bydlení, vč. podílu na společných částech domu dle zákona č.72/1994 Sb., kterým se upravují některé spoluvlastnické vztahy k budovám a nebytovým prostorům a doplňují některé zákony (zákon o vlastnictví bytů), ve znění pozdějších předpisů

v bytě (sociální bydlení)

bytem je místnost nebo soubor místností, které jsou podle rozhodnutí stavebního úřadu určeny k bydlení, vč. podílu na společných částech domu dle zákona č.72/1994 Sb., kterým se upravují některé spoluvlastnické vztahy k budovám a nebytovým prostorům a doplňují některé zákony (zákon o vlastnictví bytů), ve znění pozdějších předpisů. Podlahová plocha bytu nepřesáhne 120 m². Do celkové podlahové plochy se započítávají plochy místností bytu včetně příslušenství k bytu. Nezapočítávají se např. balkony, terasy, lodžie.

Jiná možnost sociálního bydlení daná §48

nebytové prostory

Splňuje podmínky dané §48 zákona o DPH 235/2004 Sb.

Při poskytnutí stavebních a montážních prací spojených se změnou dokončené stavby bytového domu, rodinného domu nebo bytu, včetně jejich příslušenství, vymezenou stavebním zákonem, nebo v souvislosti s opravou těchto staveb, se uplatní snížená sazba daně. Jsou-li tyto práce prováděny na jiné stavbě, jejíž část je určena pro bydlení, uplatní se snížená sazba daně jen u těch prací, které jsou poskytnuty výlučně pro část stavby určenou pro bydlení.

Objednatel tímto čestným prohlášením na sebe přebírá odpovědnost za správnost výše uvedených údajů.

UPOZORNĚNÍ na následky uvedení nepravdivých údajů v čestném prohlášení

- v případě uplatnění snížené sazby dle zákona o DPH č.235/2004 Sb. ve znění platných předpisů a následného neprokázání rozhodných podmínek pro uplatnění snížené sazby místně příslušnému správci daně se objednatel zavazuje na výzvu zhotovitele doplatit daň do výše základní sazby a to do deseti dnů ode dne vyzvání.

- objednatel se zavazuje zaplatit zhotoviteli škodu způsobenou poskytnutím nepravdivých důkazních prostředků nebo nepravdivým či neúplným uvedením údajů v čestném prohlášení v případě, že by zhotovitel jako plátcce daně neprokázal místně příslušnému správci daně, že plnění bylo poskytnuto ve smyslu znění výše uvedených platných předpisů. Za škodu je v tomto případě považován součin 0,1 % z doměřeného rozdílu daně a počtu dnů od data uskutečnění zdanitelného plnění do doby zaplacení škody objednatel.

