

1580/RS410/2021
ev. číslo DPP: 001100-00-21



EVROPSKÁ UNIE
Evropské strukturální a investiční fondy
Operační program Doprava

Ministerstvo dopravy
Státní fond dopravní
infrastruktury



Rámcová smlouva o financování projektu

název: TT Divoká Šárka – Sídliště Na Dědině

evidenční číslo: 511 375 0002

v rámci Operačního programu Doprava, z rozpočtu Státního fondu
dopravní infrastruktury

Článek 1 Smluvní strany

Státní fond dopravní infrastruktury

se sídlem Sokolovská 1955/278, 190 00 Praha 9,
IČO: 70856508



a

Dopravní podnik hl. m. Prahy, akciová společnost

se sídlem Sokolovská 42/217, Vysočany, 190 00 Praha 9
IČO: 00005886



uzavřely níže uvedeného dne, měsíce a roku v souladu s § 3 odst. 1 a odst. 2 zákona č. 104/2000 Sb., o Státním fondu dopravní infrastruktury, ve znění pozdějších předpisů (dále jen „zákon č. 104/2000 Sb.“) a podle ustanovení § 1746 odstavce 2 zákona č. 89/2012 Sb., občanský zákoník, ve znění pozdějších předpisů, a na základě Dohody o delegování některých

pravomocí a činností Řídícího orgánu Operačního programu Doprava na Zprostředkující subjekt Operačního programu Doprava, uzavřené 19. května 2015 mezi Ministerstvem dopravy jako Řídícím orgánem Operačního programu Doprava (dále jen „Řídící orgán“) a poskytovatelem jako Zprostředkujícím subjektem Operačního programu Doprava, ve znění Dodatku č. 1 ze dne 10. května 2017 a Dodatku č. 2 ze dne 27. června 2017 (dále jen „Dohoda o delegování“) a na základě Změnového schvalovacího protokolu č. 1 č.j. 57/2019-430-PPR/6 ze dne 11. listopadu 2021 vydaného Řídícím orgánem a Specifikace ke Změnovému schvalovacímu protokolu č. 1 č.j. 57/2019-430-PPR/6 ze dne 14. listopadu 2021

tuto Rámcovou smlouvu o financování projektu v rámci Operačního programu Doprava z rozpočtu Státního fondu dopravní infrastruktury (dále jen „Smlouva“):

Článek 2 Účel Smlouvy

Účelem této Smlouvy je:

- vytvořit podmínky k zajištění včasných a plynulých plateb administrovaných prostřednictvím poskytovatele pro projekt v sektoru dopravy schválený Řídícím orgánem ke spolufinancování z Operačního programu Doprava (dále jen „OPD“) v rozsahu výdajů, které mají být kryty prostředky z fondů Evropské unie a zajistit plnění podmínek, za kterých jsou příspěvky z OPD pro spolufinancovaný projekt poskytnuty;
- zajistit provedení ust. § 2 a § 3 zákona č. 104/2000 Sb.;
- právně a věcně vymezit mezi smluvními stranami podmínky pro výkon kontroly poskytovatele vůči příjemci při realizaci financování dle této Smlouvy;
- realizovat schválený rozpočet poskytovatele ve vztahu k projektu v sektoru dopravy schválenému Řídícím orgánem ke spolufinancování v rámci OPD.

Článek 3 Předmět Smlouvy

Smlouva v souladu se zákonem č. 104/2000 Sb. a Dohodou o delegování upravuje práva a povinnosti mezi poskytovatelem a příjemcem:

- při poskytování finančních prostředků k účelu vymezenému touto Smlouvou v návaznosti na Změnový schvalovací protokol č. 1 č.j. 57/2019-430-PPR/6 vydaný Řídícím orgánem dne 11. listopadu 2021, který tvoří Přílohu č. 1 této Smlouvy a je její nedílnou součástí (dále jen „Schvalovací protokol“) a Specifikaci ke Změnovému schvalovacímu protokolu č. 1 č.j. 57/2019-430-PPR/6 ze dne 14. listopadu 2021, která tvoří Přílohu č. 2 této Smlouvy (dále jen „Specifikace projektu“);
- při čerpání finančních prostředků;
- při kontrolní činnosti poskytovatele vůči příjemci při nakládání s poskytnutými finančními prostředky.

Smlouva dále upravuje práva a povinnosti příjemce ve vztahu k Řídícímu orgánu a případně i k dalším subjektům v souvislosti se správou a řízením prostředků OPD určených k financování projektu schváleného ke spolufinancování v rámci OPD, které příjemce obdrží na základě této Smlouvy.

Článek 4

Účel a výše poskytnutí finančních prostředků

A. Specifikace účelu:

A.1. Poskytovatel poskytuje na základě této Smlouvy finanční prostředky výlučně na financování dále uvedeného projektu:

název projektu: TT Divoká Šárka – Sídliště Na Dědině

evidenční číslo projektu v MS2014+: CZ.04.1.40/0.0/0.0/18_053/0000410

prioritní osa: 1

specifický cíl: 1.4,

kteřý byl schválen ke spolufinancování v rámci OPD v souladu s žádostí o podporu z fondů Evropské unie v rámci OPD (dále jen „žádost o podporu“) a s případnými doplňujícími podmínkami uvedenými ve Schvalovacím protokolu a ve Specifikaci projektu (dále jen „Projekt“).

A.2. Finanční prostředky jsou poskytovány příjemci na Projekt na základě této Smlouvy v návaznosti na Schvalovací protokol, v souladu s rozpočtem poskytovatele schváleným vždy pro příslušný rok realizace Projektu.

B. Specifikace výše poskytovaných prostředků:

B.1. Poskytovatel poskytne na základě této Smlouvy příjemci k financování Projektu specifikovaného v odst. A.1. po celou dobu jeho realizace (tj. od data zahájení realizace Projektu uvedeného ve Schvalovacím protokolu do ukončení financování Projektu, tj. do data proplacení poslední žádosti o platbu příjemci u Projektu) ze svého rozpočtu finanční prostředky maximálně do výše:

711 168 576,90 Kč

(slovy: sedm set jedenáct milionů jedno sto šedesát osm tisíc pět set sedmdesát šest korun českých devadesát haléřů)

určené na předfinancování způsobilých výdajů Projektu, které mají být kryty schváleným příspěvkem z fondů Evropské unie, což představuje

podíl na financování (míra podpory) 85,00 % ve vztahu ke způsobilým výdajům Projektu.

Úhradu národního podílu na financování Projektu ve výši 15,00 % ve vztahu ke způsobilým výdajům Projektu, tj. minimálně¹ 125 500 337,10Kč i úhradu nezpůsobilých výdajů Projektu je příjemce povinen zajistit z vlastních (jiných) zdrojů. Pokud výdaje Projektu, které mají být kryty schváleným příspěvkem z fondů Evropské unie, nebudou proplaceny z prostředků Evropské unie v plné výši, je příjemce povinen zajistit dofinancování Projektu z vlastních (jiných) zdrojů.

B.2. V roce 2021 poskytne poskytovatel v souladu se svým rozpočtem pro rok 2021 příjemci k financování Projektu specifikovaného v odst. A.1. finanční prostředky k financování způsobilých výdajů Projektu, které mají být kryty schváleným příspěvkem z fondů Evropské unie, maximálně do výše: **0 Kč (slovy: nulakorunčeských)**.

B.3. Pro účely financování Projektu dle této Smlouvy se člení výdaje Projektu na:

- **způsobilé výdaje**, tj. výdaje přímo a výhradně spojené s realizací Projektu, které jsou vynaložené na stanovený účel a v rámci období stanoveného Schvalovacím protokolem, jsou přiměřené (jejich výše odpovídá cenám v místě a čase obvyklým) a jsou vynaloženy v souladu s 3E (dle § 2 zákona č. 320/2001 Sb., o finanční kontrole), jsou identifikovatelné, prokazatelné a doložitelné, jsou v souladu s právními předpisy České republiky a s příslušnými předpisy Evropské unie, příslušným metodickým pokynem Národního orgánu pro koordinaci (Metodický pokyn pro způsobilost výdajů a jejich vykazování v programovém období 2014–2020) a dalšími pravidly stanovenými v metodických pokynech Řídícího orgánu, zejména s platnými Pravidly pro žadatele a příjemce zveřejňovanými na www.opd.cz (dále jen „Pravidla pro žadatele a příjemce“), a specifikovanými ve „Výzvě k předkládání žádostí o podporu“ (dále jen „Výzva“);
- **nezpůsobilé výdaje**, tj. výdaje Projektu, které nemohou být spolufinancovány z příspěvku z Evropských fondů ve specifikaci uvedené v Pravidlech pro žadatele a příjemce, ve „Výzvě“ a ve finančním rozpočtu Projektu, který tvoří přílohu žádosti o podporu.

B.4. Poskytování finančních prostředků z rozpočtu poskytovatele pro financování Projektu upravené touto Smlouvou bude v jednotlivých letech jeho realizace upraveno dodatkem k této Smlouvě v souladu s rozpočtem poskytovatele schváleným pro příslušný rok realizace Projektu. V dodatku bude obsažena specifikace výše finančních prostředků poskytovaných v daném roce pro financování Projektu, které mají být kryty schváleným příspěvkem z fondů Evropské unie, v návaznosti na schválený rozpočet poskytovatele pro daný rozpočtový rok nebo v návaznosti na interní rozpočtové opatření (změnové řízení) poskytovatele provedené s ohledem na případné změny v Projektu nebo s ohledem na aktuální finanční potřeby Projektu ve vazbě na vlastní provádění Projektu ve vztahu k uzavřeným smlouvám se zhotoviteli Projektu. V dodatku budou upraveny i případné další podmínky financování Projektu, jejichž úprava bude aktuální a nezbytná pro financování Projektu.

¹ V případě snížení celkových způsobilých výdajů Projektu bude výše finančních prostředků na financování národního podílu upravena v návaznosti na výši procentuálního podílu národního financování na snížených způsobilých výdajích Projektu.

Článek 5 Harmonogram realizace Projektu

Financování Projektu dle této Smlouvy bude zajišťováno po celou dobu realizace Projektu, přičemž se dobou realizace Projektu rozumí doba od data zahájení realizace Projektu do konečného data způsobilosti výdajů realizovaného Projektu stanoveného v souladu s úpravou uvedenou v Pravidlech pro žadatele a příjemce a ve „Výzvě“. Tato data jsou stanovena ve Schvalovacím protokolu.

Realizace Projektu bude probíhat na základě harmonogramu uvedeného ve Specifikaci projektu. Data v harmonogramu odpovídají údajům ze schválené žádosti o podporu. Data harmonogramu mohou být aktualizována bez vydání změnové specifikace pouze v MS2014+ na základě žádosti o změnu předloženou příjemcem Řídicímu orgánu prostřednictvím informačního systému konečného příjemce (dále jen „IS KP14+“).

Článek 6 Prohlášení příjemce

Příjemce prohlašuje, že

- si zřídil a má u komerční banky² otevřen účet č. **130032-1930731349/0800** vedený v Kč pro finanční prostředky určené k financování způsobilých výdajů Projektu a zavazuje se, že veškeré způsobilé výdaje související s realizací Projektu financované z finančních prostředků poskytnutých podle této Smlouvy i z vlastních (jiných zdrojů) bude výlučně hradit prostřednictvím tohoto účtu³, pokud nebude dohodnuto jinak;
- má zajištěné z vlastních (jiných) zdrojů finanční prostředky k úhradě národního podílu na financování Projektu ve vztahu ke způsobilým výdajům Projektu i na úhradu nezpůsobilých výdajů Projektu.

Článek 7 Uvolňování finančních prostředků

1. Finanční prostředky určené na financování Projektu v souladu s touto Smlouvou převádí poskytovatel ze svého účtu výhradně na účet příjemce specifikovaný v článku 6 této Smlouvy na základě žádosti o platbu předloženou příjemcem v souladu s platným Metodickým pokynem finančních toků programů spolufinancovaných z Evropských strukturálních fondů, Fondu soudržnosti a Evropského námořního a rybářského fondu na programové období 2014–2020 (dále jen „MPFT“) a v souladu s platnými Pravidly pro žadatele a příjemce a Pravidly pro financování z rozpočtu Státního fondu dopravní infrastruktury zveřejněnými na www.sfdi.cz, formou ex ante plateb. Žádost o platbu musí být opatřena elektronickým podpisem osoby oprávněné za příjemce ve věci žádosti o platbu jednat. S každou žádostí o platbu (s výjimkou pouze zálohových ex-ante žádostí o platbu) předkládá příjemce průběžnou zprávu o

² V případě příjemce, který může mít dle §3 písm. h) bod 16. zákona č. 218/2000 Sb., rozpočtová pravidla, ve znění pozdějších předpisů, vedený účet u ČNB se souhlasem Ministerstva financí, může příjemce se souhlasem poskytovatele zřídit účet pro finanční prostředky poskytované podle této Smlouvy u jiné komerční banky.

³ Pro vyloučení pochybností se uvádí, že výdaje související s realizací Projektu, které příjemce vydal před podáním 1. žádosti platbu, a které budou příjemcem zpětně vyúčtovány v rámci ex-ante žádostí o platbu nemusely být uhrazeny z účtu uvedeného v tomto článku Smlouvy.

realizaci Projektu prostřednictvím IS KP14+, jejíž schválení Řídícím orgánem je podmínkou pro proplacení žádosti o platbu. **Závěrečnou žádost o platbu je příjemce povinen předložit poskytovateli prostřednictvím IS KP14+ dle schváleného Finančního plánu a následně společně s vyúčtováním této poslední platby předkládá Závěrečnou zprávu o realizaci za celé období realizace Projektu.**

2. Poskytovatel uvolňuje příjemci finanční prostředky poskytované touto Smlouvou formou zúčtovatelných záloh na základě žádosti o platbu předloženou příjemcem. Zálohy se poskytují tak, že celkový objem záloh vyplacený příjemci v daném okamžiku nesmí překročit objem finančních prostředků dosud vyúčtovaných příjemcem a schválených poskytovatelem o více než 50% způsobilých výdajů Projektu⁴. Poskytnutí každé další zálohy příjemci je podmíněno předložením žádosti o platbu, ve které příjemce vyúčtovává předchozí poskytnutou zálohu a zároveň může žádat o další zálohu v souladu s předchozí větou, a současně předložením průběžné zprávy o realizaci Projektu. Vyúčtování zálohy musí být doloženo fakturami či jinými účetními doklady, k jejichž úhradě byly uvolněné finanční prostředky použity a současně příjemce musí doložit výpisy z účtu uvedeného v článku 6, že u realizovaných plateb uhradil národní podíl způsobilých výdajů z vlastních (jiných) zdrojů. Každá následující záloha může být poskytnuta po schválení průběžné zprávy o realizaci Projektu. Zúčtování zálohově poskytnutých finančních prostředků musí být provedeno nejpozději do třech měsíců ode dne jejich uvolnění na účet příjemce, u poslední zálohy poskytnuté v daném rozpočtovém roce nejpozději s vypořádáním finančních prostředků poskytnutých v daném rozpočtovém roce provedeným dle článku 8 část A) odst. A.14. této Smlouvy. V případě, že příjemce nevyúčtuje poskytnuté zálohy v plné výši, vrací v závěrečné žádosti o platbu nevyúčtovanou zálohu jako přeplatek.
3. Poskytovatel vždy provede kontrolu věcné a finanční správnosti žádosti o platbu a u vyúčtovaných realizovaných plateb kontrolu oprávněnosti fakturace. **Veškeré faktury a účetní doklady, na základě kterých příjemce z poskytnutých finančních prostředků platby realizoval, musí být dodavatelem označeny názvem Projektu a jeho číslem uvedeným v MS2014+.** V odůvodněných případech je příjemci umožněno, aby doklady označil názvem a číslem Projektu sám před jejich uplatněním v žádosti o platbu. Celková doba administrace žádosti o platbu od data jejího obdržení poskytovatelem do data jejího schválení nepřekročí 40 pracovních dnů. V případě zjištění, že žádost o platbu má vady nebo je neúplná, poskytovatel ji prostřednictvím IS KP14+ vrátí příjemci a lhůta pro schvalování se pozastavuje. Příjemce žádost o platbu po opravě předloží poskytovateli znovu. Po odstranění nedostatků a předložení opravené žádosti o platbu poskytovateli prostřednictvím IS KP14+ běží lhůta pro administraci žádosti o platbu od data předložení opravené žádosti o platbu od začátku s tím, že celková doba schvalování žádosti o platbu nesmí přesáhnout 90 dnů od data jejího předložení poskytovateli. Na základě provedených kontrol a schválení průběžné zprávy o realizaci Projektu, případně po provedení úprav dle článku 10 této Smlouvy v návaznosti na kontrolní zjištění, schválí poskytovatel žádost o platbu a v návaznosti na to uvolní na účet příjemce uvedený v článku 6 formou další zúčtovatelné zálohy finanční prostředky k úhradě nákladů financovaného Projektu. Uvolnění finančních prostředků na účet příjemce při dodržení výše uvedeného postupu bude uskutečněno

⁴ V praxi lze např. poskytnout první zálohu ve výši 50% způsobilých výdajů Projektu a další zálohy poté maximálně do výše vyúčtovaných prostředků. Pokud není první záloha poskytnuta do výše 50% způsobilých výdajů Projektu, je možné zbývající část doplatit v rámci samostatné zálohové platby nebo navýšením některé z dalších záloh nad rámec částky schváleného vyúčtování.

nejpozději do 10 pracovních dnů od data schválení žádosti o platbu. V téže lhůtě je příjemce povinen převést na tento účet i vlastní (jiné) prostředky ve výši odpovídající národnímu podílu u prováděné platby a zašle o tom doklad poskytovateli. Zálohově poskytnuté finanční prostředky může příjemce použít pouze k úhradě výdajů Projektu v rozsahu, jak jsou uvedeny v článku 4 části B) této Smlouvy a v souladu s finančním plánem Projektu.

4. Poskytovatel si vyhrazuje právo v mimořádných případech platby požadované příjemcem pozastavit nebo upravit jejich výši. O pozastavení plateb nebo úpravě jejich výše a důvodech jejich pozastavení nebo úpravy jejich výše poskytovatel písemně informuje příjemce a Řídící orgán, který v případě potřeby rozhodne o délce pozastavení plateb a/nebo jejich obnovení či o úpravě výši požadované platby.

Článek 8

Podmínky čerpání finančních prostředků

A) Práva a povinnosti příjemce:

- A.1. Příjemce se zavazuje nakládat s poskytnutými finančními prostředky s péčí řádného hospodáře, tj. zejména efektivně a hospodárně v souladu s účelem, ke kterému byly poskytnuty.
- A.2. Příjemce je povinen provádět úhradu veškerých způsobilých výdajů Projektu financovaného podle této Smlouvy prostřednictvím účtu uvedeného v článku 6 této Smlouvy⁵. Zálohově poskytované finanční prostředky nemůže příjemce v rámci svého hospodaření použít k jiným účelům, než ke kterým jsou určeny, a příjemce je povinen provést taková opatření, aby tyto finanční prostředky nemohly být dotčeny výkonem práv třetích osob.
- A.3. Příjemce se zavazuje čerpat z účtu uvedeného v článku 6 této Smlouvy z převedených finančních prostředků poskytnutých podle této Smlouvy pouze takovou výši finančních prostředků, která odpovídá podílu příspěvku z fondů EU u realizované platby a souhlasí s výší vyfakturovaných nezbytně nutných nákladů, které byly účelně vynaložené při realizaci Projektu.
- A.4. Příjemce nesmí hradit z poskytnutých finančních prostředků poplatky za vedení bankovního účtu a poplatky za provedené bankovní služby. Příjemce tímto souhlasí, aby komerční banka poskytovala průběžně poskytovateli informace o stavu finančních toků a o zůstatku na účtu uvedeném v článku 6 této Smlouvy. Příjemce je povinen úroky připsané na účtu uvedeném v článku 6 z finančních prostředků poskytnutých podle této Smlouvy převést na účet poskytovatele č. 9324001/0710 v souvislosti s ročním vypořádáním poskytnutých prostředků.
- A.5. Příjemce je povinen vést o čerpání a užití finančních prostředků poskytnutých dle této Smlouvy průkaznou samostatnou analytickou účetní evidenci podle kap. 3.5. MPFT s vazbou k financovanému Projektu tak, aby bylo zřejmé čerpání a užití finančních prostředků v souladu s touto Smlouvou a s účelem, ke kterému jsou poskytovány a aby bylo možné vykázat zaúčtování účetních případů souvisejících s financováním Projektu

⁵ Pro vyloučení pochybností se uvádí, že výdaje související s realizací Projektu, které příjemce vydal před podáním 1. žádosti o platbu, a které budou příjemcem zpětně vyúčtovány v rámci ex-ante žádosti o platbu, nemusely být uhrazeny z účtu uvedeného v tomto článku Smlouvy.

ve vztahu ke všem zdrojům podílejících se na financování Projektu. Příjemce musí být schopen průkazně dokladovat dle relevantních nařízení Evropské unie při následných kontrolách a auditech všechny účetní operace související s financováním Projektu z prostředků fondů Evropské unie a zajistit jednoznačné přiřazení všech účetních položek k Projektu. Při vedení účetní evidence je příjemce povinen postupovat v souladu s platnými předpisy České republiky zejména podle zákona č. 563/1991 Sb., o účetnictví, ve znění pozdějších předpisů.

- A.6. Příjemce je povinen uchovávat účetní evidenci k Projektu vedenou dle odst. A.5. a veškeré podklady, které souvisí s výdaji a auditu Projektu, jako i další dokumentaci související s realizací Projektu po dobu minimálně tří let od 1. ledna roku následujícího po roce, kdy došlo k uzavření OPD 2014–2020, tj. minimálně do 31. 12. 2028, pokud v předpisech České republiky není stanovena pro konkrétní dokumenty lhůta pro archivaci delší. Výslovně se sjednává, že příjemce je povinen uchovávat veškeré originální dokumenty související s realizací zadávacích řízení na veřejné zakázky k realizaci Projektu nejméně 10 let od finančního ukončení Projektu za předpokladu, že lhůta archivace stanovena podle předchozí věty není lhůtou delší. V souladu s Pravidly pro žadatele a příjemce bude Řídící orgán informovat příjemce po dokončení Projektu o datu, kdy začíná běžet lhůta pro archivaci dokumentů.
- A.7. Příjemce je povinen zajistit realizaci Projektu tak, aby byly naplněny indikátory Projektu uvedené ve „Výzvě“, k jejichž splnění se příjemce zavázal jejich uvedením a vyčíslením v žádosti o podporu, a které jsou uvedeny ve Specifikaci projektu. Závazné indikátory Projektu (indikátory povinné k naplnění) jsou:
- Celková délka nových nebo modernizovaných linek metra, tramvajových tratí nebo trolejbusových tratí,
 - Celková délka nových nebo modernizovaných tratí metra a tramvajových tratí

Příjemce je dále povinen zajistit realizaci projektu tak, aby projekt v maximální možné míře přispíval k plnění výsledkového indikátoru Počet cestujících MHD v elektrické trakci na podpořených projektech. Tento výsledkový indikátor však není povinný k naplnění.

- A.8. Příjemce je povinen při zadávání veřejných zakázek na realizaci Projektu, u nichž je finanční plnění zcela nebo zčásti hrazeno z finančních prostředků poskytovaných dle této Smlouvy, postupovat podle platné právní úpravy pro zadávání veřejných zakázek. Při zadávání těchto veřejných zakázek je příjemce povinen dodržovat předpisy upravující regulérnost veřejné podpory, ochranu životního prostředí, rovnost žen a mužů apod. Při zadávání veřejných zakázek na realizaci Projektu je příjemce dále povinen vždy zajistit transparentnost, přiměřenost, nediskriminaci a rovné zacházení.

Při zadávání veřejných zakázek nespádajících pod působnost zákona č. 137/2006 Sb., o veřejných zakázkách, ve znění pozdějších předpisů (dále jen „ZVZ“), u zakázek se zahájením zadávacího řízení do 30. září 2016, nebo nespádajících pod působnost zákona č. 134/2016 Sb., o zadávání veřejných zakázek, ve znění pozdějších předpisů (dále jen „ZZVZ“), u zakázek se zahájením zadávacího řízení po 1. říjnu 2016, je příjemce povinen se při zadávání zakázek řídit Pravidly pro žadatele a příjemce.

- A.9. Příjemce se zavazuje, že se v souvislosti s financováním realizace Projektu podrobí kontrolám ze strany Evropského účetního dvora, Evropské komise, Nejvyššího kontrolního úřadu, Auditního orgánu, finančních orgánů, Platebního a certifikačního

orgánu, Řídícího orgánu a poskytovatele a dalších kontrolních orgánů dle předpisů České republiky a předpisů Evropské unie⁶. V souvislosti s těmito kontrolami je příjemce povinen poskytnout veškerou dokumentaci vztahující se k Projektu a umožnit v souvislosti s výkonem této kontrolní činnosti pořizování kopií a výpisů dokladů ze své účetní evidence a rovněž při výkonu kontroly i účinně spolupracovat. Příjemce se zavazuje informovat poskytovatele o kontrolách a auditech provedených v souvislosti s financovaným Projektem a zavazuje se na žádost poskytovatele poskytnout veškeré informace o výsledcích a kontrolní protokoly z těchto kontrol a auditů.

- A.10. Příjemce je povinen zasílat v průběhu realizace Projektu monitorovací zprávy – průběžné zprávy o realizaci Projektu předkládané s každou žádostí o platbu a informace o pokroku v realizaci Projektu (pouze ve specifických případech na vyžádání Řídícího orgánu), zpracované v elektronické formě v IS KP14+ v rozsahu a časových intervalech stanovených v Metodickém pokynu pro monitorování implementace ESI fondů v programovém období 2014–2020 a Metodickém pokynu procesů řízení a monitorování ESI fondů v MS2014+ zveřejněných na www.opd.cz. S vyúčtováním poslední platby je příjemce povinen předložit Závěrečnou zprávu o realizaci za celé období realizace Projektu.
- A.11. Příjemce je povinen informovat veřejnost a další subjekty o příspěvku poskytnutém Evropskou unií způsoby uvedenými v Pravidlech pro žadatele a příjemce a v platném Metodickém pokynu pro publicitu a komunikaci ESI fondů v programovém období 2014–2020 zveřejněných na www.opd.cz a v souladu s tím je příjemce povinen uvádět na těchto materiálech i logo poskytovatele pro projekty spolufinancované z OPD, které je ke stažení k uvedenému účelu na www.sfdi.cz, a k jeho užití dává poskytovatel tímto souhlas.
- A.12. Příjemce je povinen u Projektu postupovat v souladu s všeobecnými standardy Evropské unie, a dále v souladu s dalšími podmínkami stanovenými ve schváleném OPD a ve „Výzvě“. Příjemce je dále povinen při realizaci Projektu a při čerpání finančních prostředků pro Projekt poskytnutých na základě této Smlouvy dodržovat zejména platné Pravidla pro žadatele a příjemce a další aktuálně platné metodiky a pokyny vydané Řídícím orgánem pro příjemce prostředků z fondů Evropské unie zveřejněné na www.opd.cz a platná Pravidla pro financování z rozpočtu Státního fondu dopravní infrastruktury vydaná poskytovatelem a zveřejněná na www.sfdi.cz.
- A.13. Příjemce souhlasí s tím, že identifikační údaje o něm, jako o příjemci finančních prostředků poskytovatele, jsou uloženy v centrální evidenci vedené u poskytovatele. Příjemce rovněž souhlasí se zveřejněním svého názvu, sídla, IČO, účelu a výše jemu poskytnutých finančních prostředků dle této Smlouvy.
- A.14. Příjemce se zavazuje provést za každý kalendářní rok, ve kterém byly poskytnuty finanční prostředky pro Projekt, vypořádání poskytnutých finančních prostředků čerpaných na základě této Smlouvy. Toto vypořádání je příjemce povinen předložit poskytovateli v termínu stanoveném v metodickém pokynu poskytovatele. Rozsah a forma vypořádání bude stanovena metodickým pokynem k vypořádání, vydaným poskytovatelem pro každý kalendářní rok, který bude příjemci zaslán.
- A.15. V případě, že bude z jakéhokoli důvodu předčasně ukončena realizace Projektu financovaného z finančních prostředků poskytovaných dle této Smlouvy před jeho dokončením, tj. před dosažením stanovených cílů, odstoupením příjemce od

⁶ Pro vyloučení pochybností se uvádí, že výkonem některého kontrolního oprávnění může být jedním z oprávněných subjektů pověřen i třetí subjekt (např. supervizor).

schváleného Projektu, je příjemce povinen neprodleně, nejpozději do 15 kalendářních dnů od dne, kdy došlo k odstoupení od schváleného Projektu, o této skutečnosti poskytovatele písemně informovat a předložit mu zprávu o dosažených výsledcích realizace Projektu, důvodech jeho ukončení a vrátit poskytovateli finanční prostředky, které již byly na Projekt uvolněny podle této Smlouvy.

- A.16. Příjemce se zavazuje, že nejméně po dobu 5 let počínaje od data, kdy Projekt nabyl centrální stav „Projekt finančně ukončen ze strany Řídícího orgánu“ (tj. okamžik schválení poslední žádosti o platbu/vyúčtování), nepřevéde majetek nabytý z poskytnutých finančních prostředků do vlastnictví třetích osob, ani jej jinak nezacízí, s výjimkou vyvolaných investic, nebo převodů vyplývajících ze zákonných ustanovení, nebo že k takovému nakládání s tímto majetkem dá souhlas Řídící orgán. I v těchto případech je příjemce povinen zavázat nabyvatele tohoto majetku k zajištění jeho udržitelnosti ve stejném rozsahu, jak pro příjemce vyplývá z tohoto ustanovení. Příjemce po uvedené dobu nezastaví tento majetek, ani jej nezatíží právy třetích osob vyjma případů, kde toto zatížení vyplývá z platné právní úpravy. Současně je příjemce povinen zajistit řádnou péči o tento majetek, aby majetek mohl být užíván k účelu, ke kterému je určen. Příjemce může tento majetek pronajmout během výše uvedené doby udržitelnosti Projektu pouze s předchozím písemným souhlasem Řídícího orgánu. Po výše uvedené dobu udržitelnosti Projektu je příjemce povinen předkládat za každý uplynulý rok, vždy do 30 dnů po uplynutí každého roku, průběžnou zprávu o udržitelnosti Projektu a po uplynutí této doby je příjemce povinen předložit Závěrečnou zprávu o udržitelnosti Projektu. Závěrečnou zprávu o udržitelnosti Projektu předkládá příjemce do 30 dnů po ukončení doby udržitelnosti Projektu v elektronické formě zpracované v IS KP14+.
- A.17. V souladu s nařízením Evropského parlamentu a Rady č. 1303/2013, dále s Pravidly pro žadatele a příjemce může být příjemci poskytovatelem uložena povinnost (na základě výzvy Řídícího orgánu) vrátit část, případně i všechny prostředky poskytnuté na základě čl. 4 odst. B.2 této Smlouvy v případě, že vytvoří příjmy, které nebyly zohledněny v žádosti o podporu, resp. při vydání Schvalovacího protokolu.
- A.18. V případě, že Evropská komise schvalující platby neuzná v plné výši náklady uhrazené v rámci financování Projektu dle této Smlouvy a dotace z fondu Evropské unie pro Projekt bude nižší, je příjemce povinen uhradit poskytovateli z vlastních (jiných) zdrojů rozdíl mezi výši finančních prostředků poskytnutých na základě této Smlouvy k předfinancování podílu výdajů Projektu, který měl být kryt prostředky z fondů Evropské unie, a výši finančních prostředků skutečně poskytnutých pro Projekt z fondů Evropské unie. Tento rozdíl se příjemce zavazuje poskytovateli uhradit ve lhůtě 15 pracovních dnů od dne doručení písemné výzvy k vrácení finančních prostředků zaslané poskytovatelem, a to bankovním převodem finančních prostředků na účet poskytovatele vedený u ČNB č. 9324001/0710 s uvedením variabilního a specifického symbolu, se kterým mu byly finanční prostředky na financování Projektu dle této Smlouvy poskytnuty. V případě prodlení s vrácením finančních prostředků je příjemce povinen uhradit poskytovateli úroky z prodlení ve výši dle nařízení vlády č. 351/2013Sb. z dlužné částky za každý den prodlení do zaplacení.

B) Práva a povinnosti poskytovatele:

- B.1. Poskytovatel je povinen převádět poskytované finanční prostředky dle této Smlouvy výlučně na účet příjemce uvedený v článku 6 v souladu s účelovým určením poskytovaných finančních prostředků a v termínu stanoveném touto Smlouvou.

- B.2. Poskytovatel je při poskytování finančních prostředků dle této Smlouvy vázán platnými právními předpisy, Schvalovacím protokolem a Specifikací projektu, podmínkami stanovenými v OPD, ve „Výzvě k předkládání žádostí o podporu“, v platné MPFT a v pravidlech a v pokynech stanovených Řídicím orgánem.
- B.3. Poskytovatel je oprávněn v odůvodněných případech, o kterých písemně informuje příjemce, pozastavit uvolňování finančních prostředků a neposkytnout další finanční prostředky, pokud příjemce závažným způsobem poruší ustanovení této Smlouvy, např. použije poskytnuté finanční prostředky k jinému účelu, než byly podle této Smlouvy poskytnuty. V případě zjištění porušení Smlouvy nebo podmínek, za kterých byl schválen příspěvek pro Projekt z fondů Evropské unie, je poskytovatel povinen na tuto skutečnost příjemce upozornit a stanovit mu lhůtu ke zjednání nápravy v případech, kde je zjednání nápravy možné a kde je porušení povinností postiženo dle článku 10 této Smlouvy nižším odvodem za porušení rozpočtové kázně, či finanční opravou (dále také společně jen „sankce“), než kolik činí celková výše poskytovaných finančních prostředků a současně o tom písemně informuje Řídicí orgán a příslušný finanční úřad. Při porušení povinností stanovených právním předpisem, nebo pokud příjemce nedodržel účel, pro který mu byly finanční prostředky poskytnuty, nebo porušil jinou podmínku, za které mu byly finanční prostředky poskytnuty a u které nebylo možné zjednat nápravu, vyzve poskytovatel písemně příjemce, aby ve lhůtě, kterou mu stanoví, vrátil finanční prostředky, kterých se porušení povinností týká, a současně o tom informuje Řídicí orgán a příslušný finanční úřad. O zjednání nápravy nebo o vrácení finančních prostředků tam, kde zjednání nápravy není možné, poskytovatel neprodleně písemně informuje Řídicí orgán a příslušný finanční úřad. Pokud ve stanovené lhůtě nebude náprava zjednána nebo nebudou vráceny finanční prostředky v případě, kde je vrácení finančních prostředků požadováno, je poskytovatel oprávněn pozastavit příjemci čerpání finančních prostředků a neposkytnout další finanční prostředky a současně má poskytovatel právo od této Smlouvy odstoupit. V případě poskytnutých finančních prostředků, které byly příjemcem prokazatelně neoprávněně vyplaceny nebo zadrženy, platí postupy uvedené v článku 10 Následky porušení povinností vyplývajících z této Smlouvy.
- B.4. Poskytovatel je oprávněn odstoupit od této Smlouvy v případě, že se prokáže, že údaje sdělené mu příjemcem a dokladující dodržení podmínek stanovených poskytovatelem ve Smlouvě jsou zkreslené, nepravdivé nebo i přes předchozí upozornění poskytovatele neúplné.
- B.5. Poskytovatel je oprávněn odstoupit od této Smlouvy také v případě, že Řídicí orgán rozhodne o zrušení Schvalovacího protokolu, pokud se prokáže, že údaje uvedené příjemcem v žádosti o podporu předložené Řídicímu orgánu, které vedly k vystavení Schvalovacího protokolu, byly zkreslené, nepravdivé, neúplné či zavádějící.
- B.6. Poskytovatel je povinen informovat příjemce o změnách metodik a pokynů, na které je ve Smlouvě odkazováno, pokud tak neučiní Řídicí orgán.

Článek 9

Kontrola nakládání s finančními prostředky

- 9.1 Příjemce se poskytovateli zavazuje k účinné spolupráci při výkonu kontroly hospodárného, účelného a efektivního nakládání s poskytnutými finančními prostředky, kontroly dodržování právních předpisů a příslušných metodických postupů, kontroly zajištění ochrany poskytnutých finančních prostředků proti rizikům, nesrovnalostem

nebo jiným nedostatkům tak, aby kontrolním pracovníkům poskytovatele bylo umožněno provedení kontroly v souladu s § 3 odst. 5 zákona č. 104/2000 Sb. Provedení kontroly se bude řídit zákonem č. 255/2012 Sb., o kontrole (kontrolní řád) a zákonem č. 320/2001 Sb., o finanční kontrole ve veřejné správě a o změně některých zákonů (zákon o finanční kontrole), ve znění pozdějších předpisů, MPFT a Manuálem pracovních postupů poskytovatele.

- 9.2 Při zjištění podezření na nesrovnalost (ve smyslu příslušných právních předpisů EU) při čerpání finančních prostředků poskytovaných na základě této Smlouvy informuje poskytovatel neprodleně o této skutečnosti Řídící orgán, který s ohledem na charakter zjištěných nesrovnalostí rozhodne o dalším postupu. Současně je poskytovatel oprávněn při zjištění nesrovnalostí ve vztahu k finančním prostředkům poskytnutým na financování Projektu žádat vrácení poskytnutých finančních prostředků, pozastavit jejich čerpání a činit další nezbytná opatření k zabezpečení předpokládané efektivnosti a souladu financovaných činností s platnými předpisy a mezinárodními závazky.
- 9.3 Poskytovatel (a rovněž i ostatní subjekty uvedené v čl. 8 části A) odst. A.9. této Smlouvy) je oprávněn v souvislosti s prováděnou kontrolou zjišťovat u příjemce a u osob se smluvními závazky vůči příjemci veškeré údaje nezbytné pro tuto kontrolu. Příjemce se zavazuje písemně deklarovat právo poskytovatele na zjišťování veškerých podkladů a údajů nutných pro tuto kontrolu u osob se smluvními závazky vůči příjemci ve smluvním vztahu mezi příjemcem a touto osobou v případech, kde smluvní vztah je financován či spolufinancován z finančních prostředků poskytovaných na základě této Smlouvy. Toto oprávnění je příjemce povinen zajistit stejným způsobem i pro ostatní subjekty uvedené v čl. 8 části A) odst. A.9. této Smlouvy.

Článek 10

Následky porušení povinností vyplývajících z této Smlouvy

- 10.1. V případě, že finanční prostředky poskytnuté dle této Smlouvy nebudou užity na účel, na který byly určeny, nebo příjemce poruší ve vztahu k poskytovaným finančním prostředkům povinnosti stanovené právními předpisy, nebo příjemce poruší jiné povinnosti vyplývající pro něj z této Smlouvy, a na straně poskytovatele vznikne podezření na nesrovnalost při čerpání finančních prostředků příjemcem spočívající v podezření na porušení rozpočtové kázně, a nebude zjednána náprava nebo vrácené nesrovnalosti dotčené poskytnuté finanční prostředky ve smyslu čl. 8 části B) odst. B.3., upozorní poskytovatel na tuto skutečnost Řídící orgán, který rozhodne o dalším postupu.
- 10.2. Pokud se při podezření na nesrovnalost nebude postupovat podle čl. 8 části B) odst. B.3. a šetřením se dojde k závěru, že došlo k porušení rozpočtové kázně, je Příjemce povinen odvést veškeré prokazatelně neoprávněně vyplacené nebo zadržované finanční prostředky poskytnuté dle této Smlouvy, a to včetně penále ve smyslu § 44a zákona č. 218/2000 Sb., o rozpočtových pravidlech a o změně některých souvisejících zákonů (rozpočtová pravidla), ve znění pozdějších předpisů (dále jen „zákon č. 218/2000 Sb.“), v termínu stanoveném příslušným finančním úřadem prostřednictvím tohoto finančního úřadu. Toto neplatí pro případy porušení rozpočtové kázně z důvodů uvedených v odst. 10.4. až 10.9. tohoto článku, ve kterých je v souladu s § 14 odst. 5 zákona č. 218/2000 Sb. stanoven odvod za porušení rozpočtové kázně (sankce) nižší, než je celková částka poskytovaných finančních prostředků na Projekt dle této Smlouvy.

- 10.3. Méně závažná porušení povinností vyplývajících pro příjemce z této Smlouvy ve smyslu § 14 odst. 5 zákona č. 218/2000 Sb., budou (pokud nebude ve lhůtě stanovené Řídicím orgánem či poskytovatelem zjednána náprava nebo vráceny finanční prostředky tam, kde zjednání nápravy není možné) postižena nižším odvodem za porušení rozpočtové kázně (sankcí), než kolik činí celková výše finančních prostředků poskytovaných pro Projekt. Řídicí orgán v těchto případech společně s rozhodnutím o dalším postupu stanoví i případnou výši odvodu za porušení rozpočtové kázně (sankci) v rámci sazeb uvedených v odst. 10.4. až 10.9. Pokud se podle charakteru šetřením zjištěných porušení povinností stanoví odvod za porušení rozpočtové kázně (sankce) v rámci níže uvedených procentních rozpětí, bude při stanovení konkrétní výše přihlédnuto zejména k závažnosti porušení povinnosti a ke skutečnosti, zda se příjemce dopustil porušení některé z definovaných povinností opakovaně. Při vícenásobném porušení povinností bude odvod stanoven ve výši odpovídající horní hranici rozpětí. V případě, že identifikované porušení povinností má pouze formální charakter bez jakéhokoliv skutečného nebo potencionálního finančního dopadu, pak platí, že sankce je nulová a neukládá se.
- 10.4. Nižší sankce za porušení povinností stanovených touto Smlouvou bude v případě nedodržení ustanovení:
- odst. A.10. a A.16., čl. 8 – povinnost zasilání zpráv o realizaci a zpráv o udržitelnosti – sankce 0,2 % – 3 % z celkové výše poskytovaných prostředků na Projekt;
 - odst. A.12., čl. 8 – povinnost dodržovat metodiky a pokyny vydané Řídicím orgánem pro příjemce prostředků – 0,1 % – 5 % z celkové výše poskytovaných prostředků na Projekt;
 - odst. 9.3., čl. 9, věta druhá – sankce 0,2 % – 2 % z celkové výše poskytovaných prostředků na Projekt.
- 10.5 V případě porušení jiných povinností než jsou uvedeny v odst. 10.4. jsou stanoveny tyto nižší sankce:
- převedení poskytnutých prostředků na jiný než stanovený účet, ale pouze v případě, kdy před stanovením sankce došlo k navrácení těchto prostředků zpět na účet uvedený v čl. 6 této Smlouvy; jedná se však pouze o případy, kdy dosud nedošlo k zařazení tohoto mylně provedeného výdaje do žádosti o platbu podané příjemcem (obdobně pak v případě úhrady faktur z účtu uvedeného v čl. 6 této Smlouvy včetně DPH, v případě, že není způsobilým výdajem, pokud dojde následně k přesunu těchto prostředků zpět na účet uvedený v čl. 6 této Smlouvy) – sankce 0,2 % – 3 % z částky, ve které byla porušena rozpočtová kázeň (tedy z částky, která byla převedena na jiný než stanovený účet a byla na tento účet navrácena),
 - použití investičních prostředků na úhradu neinvestičních výdajů a naopak – sankce 0,2 % – 5 % z částky, ve které byla porušena rozpočtová kázeň (tedy z částky, která byla použita namísto investičních výdajů jako neinvestiční výdaj či naopak).
- 10.6 V případě všech sankcí uvedených v odst. 10.4. a 10.5. platí, že u finančně objemnějších projektů bude interval pro stanovení sankce snížen podle následujících koeficientů (tzn., že krajní hodnoty intervalu budou vynásobeny koeficienty uvedenými níže):

- u projektů s celkovými způsobilými výdaji (podle Schvalovacího protokolu) vyššími než 50 mil. Kč a nižšími než 200 mil. Kč **koeficientem 0,75**;
- u projektů s celkovými způsobilými výdaji (podle Schvalovacího protokolu) vyššími než 200 mil. Kč a nižšími než 1 mld. Kč **koeficientem 0,5**;
- u projektů s celkovými způsobilými výdaji (podle Schvalovacího protokolu) vyššími než 1 mld. Kč **koeficientem 0,25**.

10.7 Příjemce je povinen zajistit publicitu Projektu v souladu s Pravidly pro žadatele a příjemce a Metodickým pokynem Publicita⁷. Sankce za porušení povinností v oblasti publicity je vyměřena procentem z celkové částky podpory uvedené ve Schvalovacím protokolu, a to ve výši 0,1 %, 0,8 % nebo 1,2 % podle zjištěného druhu pochybení, jak je uvedeno v Metodickém pokynu pro publicitu, maximálně však 1 000 000 Kč na Projekt za všechna zjištěná pochybení v oblasti publicity. Pokud příjemce odstraní zjištěné nedostatky ve lhůtě stanovené poskytovatelem/jiným kontrolním subjektem, nebude mu uložena žádná sankce.

10.8 Příjemce je povinen splnit stanovený indikátor povinný k naplnění uvedený v čl. 8 části A) odst. A.7. Pro případ nesplnění této podmínky se stanovuje sankce v rozmezí 20 % – 100 % z poskytnutých finančních prostředků na Projekt dle této Smlouvy podle toho, v jaké míře byl stanovený indikátor naplněn.

10.9. Při identifikaci porušení ZZVZ/ZVZ, Pravidel pro žadatele a příjemce OPD 2014 -2020, které by mohlo mít potenciální finanční dopad, bude stanovena příslušná finanční oprava (dále jen „sankce“). Výše sankce připadající na porušení pravidel při zadávání zakázek se stanoví dle typových porušení uvedených v tabulce níže, která vychází z rozhodnutí Komise C(2019) 3452 ze dne 14. 5. 2019, kterým se stanoví pokyny ke stanovení finančních oprav, které mají být provedeny u výdajů financovaných Unii za nedodržení platných pravidel pro zadávání veřejných zakázek (dále jen „rozhodnutí Komise C(2019) 3452“). Rozhodnutí Komise C(2019)3452 může být využito při stanovení sankcí podpůrně. Výše sankce se uplatní na finanční prostředky použité nebo určené k úhradě výdajů Projektu v rámci zakázky, u které se porušení vyskytlo, pokud není v níže uvedené tabulce u konkrétní sankce stanoveno jinak. V případě porušení výše uvedených předpisů se výše sankce řídí následující tabulkou:

Č.	Typ porušení	Popis porušení	Sazba sankce
1.	Nedodržení požadovaného způsobu zahájení řízení a jeho uveřejnění nebo neoprávněné přímé zadání (např. neoprávněné užití jednacího řízení bez uveřejnění).	Zadavatel zadal zakázku, aniž by zahájil výběrové/zadávací řízení v souladu se ZZVZ/ZVZ nebo v souladu s Pravidly pro žadatele a příjemce OPD 2014 - 2020.	100 % 25 %, pokud byla dodržena určitá míra uveřejnění, která umožnila potenciálním dodavatelům přístup k zadávané zakázce.
2.	Neoprávněné rozdělení předmětu zakázky.	Zadavatel uměle rozdělil předmět zakázky tak, že	100 %, pokud zakázka nebyla uveřejněna, ačkoliv

⁷ Metodický pokyn pro publicitu a komunikaci Evropských strukturálních a investičních fondů v programovém období 2014-2020 vydaný Ministerstvem pro místní rozvoj

Č.	Typ porušení	Popis porušení	Sazba sankce
		tím došlo ke snížení její předpokládané hodnoty pod finanční limity stanovené v ZZVZ/ZVZ nebo Pravidly pro žadatele a příjemce OPD 2014 – 2020, čímž nebylo zajištěno řádné uveřejnění zakázky.	se na ni tato povinnost vztahovala. 25 %, pokud byla dodržena určitá míra uveřejnění, která umožnila potenciálním dodavatelům přístup k zadávané zakázce.
3.	Chybějící či nedostatečné odůvodnění nerozdělení zakázky na části.	Zadavatel nerozdělil nadlimitní zakázku na části dle ZZVZ/ZVZ a toto rozhodnutí v písemné zprávě zadavatele nebo v zadávací dokumentaci neodůvodnil či toto odůvodnění nebylo dostatečné.	5 %
4.	Nedodržení minimální délky lhůty pro podání nabídek, předběžných nabídek nebo žádostí o účast nebo neprodloužení této lhůty v případě takové změny zadávacích podmínek, jejichž povaha to vyžadovala.	Zadavatel stanovil lhůtu pro podání nabídek, předběžných nabídek nebo žádostí o účast tak, že jejich délka nedosahovala minimálních lhůt stanovených ZZVZ/ZVZ nebo Pravidly pro žadatele a příjemce OPD 2014 - 2020 nebo zadavatel v případě takové změny zadávacích podmínek, jejichž povaha to vyžadovala, přiměřeně tuto lhůtu neprodloužil.	100 %, pokud je zkrácení vyšší nebo rovno 85 % délky minimální lhůty, nebo byla lhůta rovna nebo kratší než 5 dnů. 25 %, pokud je zkrácení vyšší nebo rovno 50 % délky minimální lhůty (ale nedosahuje 85 %). 10 %, pokud je zkrácení vyšší nebo rovno 30 % délky minimální lhůty (ale nedosahuje 50 %) nebo nebyla prodloužena lhůta pro podání nabídek, předběžných nabídek nebo žádostí o účast v případě takové změny zadávacích podmínek, jejichž povaha to vyžadovala. 5 %, pokud je zkrácení nižší než 30 %.
5.	Nedostatečná doba pro	Jestliže zadávací	10 %, pokud po zkrácení

Č.	Typ porušení	Popis porušení	Sazba sankce
	opatření zadávací dokumentace nebo jiná omezení pro získání zadávací dokumentace.	dokumentace není volně, přímo a úplně dostupná, přičemž doba, ve které si ji mohou potenciální dodavatelé opatřit, je příliš krátká, či zadavatel jinak vytváří neodůvodněnou překážku pro řádnou hospodářskou soutěž.	činí délka lhůty pro podání nabídek méně než nebo je rovna 50 % stanovené lhůty pro podání nabídek. 5 %, pokud po zkrácení činí délka lhůty pro podání nabídek méně než nebo je rovna 80 % stanovené lhůty pro podání nabídek. 25 %, pokud je doba pro získání zadávací dokumentace rovna nebo nižší 5 dnům nebo zadavatel vůbec neumožnil bezplatný, neomezený a přímý přístup k zadávací dokumentaci elektronickým způsobem.
6.	Neuveřejnění prodloužení lhůty pro podání nabídek, předběžných nabídek nebo žádostí o účast nebo neprodloužení této lhůty při nedodržení stanovené lhůty pro poskytnutí vysvětlení.	Zadavatel v průběhu výběrového/zadávacího řízení prodloužil lhůtu pro podání nabídek, předběžných nabídek nebo žádostí o účast, aniž by tuto skutečnost uveřejnil způsobem stanoveným v ZZVZ/ZVZ nebo Pravidly pro žadatele a příjemce OPD 2014 – 2020, resp. způsobem, jakým bylo zahájeno výběrové/zadávací řízení, nebo ačkoliv žádost o vysvětlení byla doručena včas, zadavatel toto vysvětlení neuveřejnil, nedešlal nebo nepředal ve stanovené lhůtě a současně neprodloužil lhůtu pro podání nabídek.	5 %, pokud došlo k uveřejnění prodloužených lhůt jiným vhodným způsobem (původní lhůty -pro podání nabídek/žádostí o účast stanoveny v souladu se ZZVZ/ZVZ/Pravidly pro žadatele a příjemce OPD 2014-2020. 10 %, pokud nedošlo k uveřejnění prodloužených lhůt, nebo pokud nedošlo k prodloužení lhůty pro podání nabídek v důsledku nedodržení lhůty pro poskytnutí vysvětlení zadávací dokumentace.
7.	Použití jednacího řízení s uveřejněním nebo soutěžního dialogu v rozporu se ZZVZ/ZVZ.	Zadavatel zadal zakázku v jednacím řízení s uveřejněním nebo v soutěžním dialogu, aniž	25 %

Č.	Typ porušení	Popis porušení	Sazba sankce
		by byly splněny zákonné podmínky pro takový postup, nebo v průběhu jednacího řízení s uveřejněním nebo v soutěžním dialogu podstatně změnil zadávací podmínky.	10 %, pokud byla zajištěna transparentnost zadávacího řízení vč. zdůvodnění užití tohoto druhu řízení v zadávací dokumentaci, nebyl omezen počet potenciálních dodavatelů, kteří mohli podat nabídku nebo žádost o účast, a současně byl zajištěn rovný přístup ke všem účastníkům, kteří podali nabídku či žádost o účast.
8.	Nesoulad se stanovenými postupy pro elektronické nebo souhrnné zadávání zakázek ⁸ .	Nedodržení stanovených postupů pro elektronické nebo souhrnné zadávání veřejných zakázek (tj. rámcové dohody, dynamické nákupní systémy, elektronické aukce, elektronické katalogy, centralizované zadávání, společné zadávání a postupy centrálních zadavatelů).	10 %, pokud nedodržení mohlo mít za následek odrazení potenciálních dodavatelů od účasti ve výběrovém/zadávacím řízení.
			25 %, pokud následkem tohoto porušení bylo přidělení zakázky jinému účastníkovi, než který by zvítězil, pokud by se zadavatel pochybení nedopustil.
9.	Neuvedení nebo nedostatečné vymezení požadavků na kvalifikaci nebo hodnotících kritérií a jejich vah, podmínek plnění zakázky nebo technické specifikace nebo neuveřejnění či neposkytnutí vysvětlení objasňující či doplňující kvalifikační nebo hodnotící kritéria.	Zadavatel neuvedl v oznámení o zahájení výběrového/zadávacího řízení/ve výzvě k podání nabídek a/nebo v zadávací dokumentaci, pokud je uveřejněna spolu s oznámením o zahájení výběrového/zadávacího řízení/výzvou k podání nabídek, požadavky na kvalifikaci, hodnotící kritéria (vč. jejich vah a jasného způsobu hodnocení	25 %, pokud nedošlo k uveřejnění požadavků na kvalifikaci nebo hodnotících kritérií a jejich vah v oznámení o zahájení výběrového/zadávacího řízení/výzvě k podání nabídek/v zadávací dokumentaci, pokud je uveřejněna spolu s oznámením o zahájení výběrového/zadávacího řízení/výzvou k podání nabídek.

⁸ Kromě případů, kdy nesrovnalost spadá pod jiný typ porušení.

Č.	Typ porušení	Popis porušení	Sazba sankce
		<p>nabídek), podmínky plnění zakázky nebo technické specifikace předmětu plnění, případně tyto požadavky nevymezil dostatečně určitě nebo objasnění či doplnění kvalifikačních či hodnotících kritérií nebylo sděleno všem účastníkům, popř. tyto informace nebyly uveřejněny.</p>	<p>10 %, pokud podmínky plnění nebo technická specifikace nejsou v zadávací dokumentaci uvedeny, nebo hodnotící kritéria a jejich váhy nejsou uvedeny v oznámení o zahájení výběrového/zadávacího řízení/výzvě k podání nabídky dostatečně určitě, což mohlo mít odrazující účinek na potenciální dodavatele, nebo vysvětlení objasňující či doplňující požadavky na kvalifikaci nebo hodnotící kritéria nebyla sdělena všem známým dodavatelům a/nebo nebyla uveřejněna.</p>
10.	<p>Stanovení kritérií pro vyloučení, požadavků na kvalifikaci dodavatelů, kritérií hodnocení nabídek, podmínek pro plnění zakázky nebo technických specifikací diskriminačně nebo v rozporu se ZZVZ/ZVZ nebo Pravidly pro žadatele a příjemce OPD 2014 -2020, a to ve vztahu k národním, regionálním nebo lokálním preferencím.</p>	<p>Zadavatel stanovil diskriminační nebo jiná protiprávní kritéria pro vyloučení, požadavky na kvalifikaci dodavatelů, kritéria hodnocení nabídek, podmínky pro plnění veřejné zakázky nebo technické specifikace nutné pro účast ve výběrovém/zadávacím řízení ve vztahu k místu realizace (např. v případě požadavku na zkušenosti, zařízení, provozovnu apod. v/z určitého regionu či státu).</p>	<p>25 %, pokud mohlo dojít k odrazení potenciálních dodavatelů od účasti ve výběrovém/zadávacím řízení.</p> <p>10 %, pokud byla zajištěna minimální úroveň hospodářské soutěže.</p>
11.	<p>Stanovení kritérií pro vyloučení, požadavků na kvalifikaci dodavatelů, kritérií hodnocení nabídek, podmínek pro plnění zakázky nebo technických specifikací diskriminačně</p>	<p>Zadavatel stanovil diskriminační nebo jiná protiprávní kritéria pro vyloučení, požadavky na kvalifikaci dodavatelů, kritéria hodnocení nabídek, podmínky pro plnění</p>	<p>25 %, pokud stanovené podmínky/požadavky zjevně neodpovídají předmětu zakázky nebo v případech, kdy toto omezení umožnilo účast pouze jednoho dodavatele</p>

Č.	Typ porušení	Popis porušení	Sazba sankce
	nebo v rozporu se ZZVZ/ZVZ nebo s Pravidly pro žadatele a příjemce OPD 2014 -2020 v ostatních aspektech než je uvedeno v předchozím bodu.	zakázky nebo technické specifikace nutné pro účast ve výběrovém/zadávacím řízení (např. požadavky bezprostředně nesouvisely s předmětem zakázky, nebo hodnotící kritéria nevyjadřovala vztah užitné hodnoty a ceny).	<p>a současně účast tohoto jednoho dodavatele není odůvodnitelná specifickým technickým charakterem předmětu zakázky.</p> <p>10 %, pokud tyto podmínky/požadavky souvisí s předmětem zakázky, ale nejsou mu přiměřené, nebo v případech, kdy požadavky na kvalifikaci byly použity jako hodnotící kritéria, nebo v případech stanovení technických podmínek prostřednictvím přímého nebo nepřímého odkazu na určité dodavatele, výrobky, patenty na vynálezy, užitné vzory, průmyslové vzory, ochranné známky nebo označení původu, aniž by byly naplněny zákonné podmínky/podmínky uvedené v Pravidlech pro žadatele a příjemce OPD 2014-2020 pro využití takového odkazu s výjimkou případů, kdy použití této specifikace se týká pouze doplňkové části zakázky a potenciální dopad na EU rozpočet je pouze formální.</p> <p>5 %, pokud i přes užití omezujících podmínek byla zajištěna minimální úroveň hospodářské soutěže.</p>
12.	Nedostatečné či nepřesné vymezení předmětu zakázky.	Zadavatel nevymezil předmět zakázky v podrobnostech nezbytných pro zpracování nabídky, což mohlo odradit	10 %

Č.	Typ porušení	Popis porušení	Sazba sankce
		potenciální dodavatele od podání nabídky, předběžné nabídky či žádosti o účast a tato skutečnost je zřejmá i z průběhu vysvětlení zadávací dokumentace vedené v rámci zadávacího/výběrového řízení.	
13.	Neoprávněné omezení poddodávek.	Zadavatel omezil možnost využití poddodavatelů při realizaci veřejné zakázky např. procentuálně, a to bez relevantního odůvodnění tohoto omezení s ohledem na klíčové části zakázky.	5 %
14.	Nedodržení či nesprávná aplikace požadavků na kvalifikaci nebo technických či jiných zadávacích podmínek při posouzení a hodnocení nabídek či žádostí o účast.	Zadavatel při posouzení a hodnocení nabídek či žádostí o účast nedodržel stanovené zadávací podmínky, zejména technické podmínky, požadavky na kvalifikaci, obchodní podmínky nebo jiné podmínky účasti ve výběrovém/zadávacím řízení nebo podmínky průběhu výběrového/zadávacího řízení a ve svém důsledku tak změnil zadávací podmínky v průběhu posouzení a hodnocení nabídek, což mělo za následek přijetí či odmítnutí nabídek či žádostí o účast, které přijaty/odmítnuty být neměly. ⁹	25 %
15.	Hodnocení nabídek v rozporu se zadávacími podmínkami	Kritéria, která zadavatel stanovil pro hodnocení nabídek, nebyla dodržena	10 %
			25 %, pokud došlo

⁹ Uvedené neplatí, pokud by zadavatel jednoznačně prokázal, že by odmítnutá nabídka v žádném případě nebyla vítěznou nabídkou.

Č.	Typ porušení	Popis porušení	Sazba sankce
	nebo hodnocení nabídek dle dodatečně stanovených kritérií, která nebyla uveřejněna.	či bylo užito dalších hodnotících kritérií, která nebyla uveřejněna.	k diskriminaci účastníků na základě národních, regionálních či lokálních preferencí.
16.	Nedostatečná auditní stopa související se zadáním veřejné zakázky.	V dokumentaci k zakázce není dostatečně zaznamenán a odůvodněn způsob/postup hodnocení nabídek/výběr nejvhodnější nabídky, což vede k nedostatečné transparentnosti zadání zakázky.	25 %
		Odmítnutí zpřístupnění či poskytnutí relevantní dokumentace.	100 %
17.	Jednání s účastníky během řízení včetně změny vítězné nabídky v průběhu hodnocení.	Zadavatel umožnil účastníkovi změnu nabídky v průběhu hodnocení nabídek, čímž došlo k výběru tohoto účastníka, nebo zadavatel v rozporu se ZZVZ/ZVZ nebo Pravidly pro žadatele a příjemce OPD 2014 -2020 jednal v průběhu hodnocení nabídek s účastníky řízení, což vedlo k podstatné změně zadávacích podmínek, příp. samotné nabídky (netýká se druhů řízení, u nichž je tento postup ZZVZ/ZVZ/Pravidly pro žadatele a příjemce OPD 2014-2020 dovolen a/nebo případů, kde je umožněno provést předložení doplnění, nebo objasnění údajů).	25 %

Č.	Typ porušení	Popis porušení	Sazba sankce
18.	Neoprávněné předchozí zapojení dodavatelů do přípravy výběrového/zadávacího řízení či obdobná forma spolupráce se zadavatelem při přípravě zadávacího řízení.	V případech, kdy takovéto zapojení dodavatele do přípravy výběrového/zadávacího řízení má za následek porušení zásad zákazu diskriminace, transparentnosti, rovného zacházení či vedlo k narušení hospodářské soutěže.	25 %
19.	Změna původních zadávacích podmínek v rámci jednacího řízení s uveřejněním vedoucí k podstatné změně zadávacích podmínek.	V průběhu jednacího řízení s uveřejněním došlo k podstatným změnám původních zadávacích podmínek, které by měly za následek povinnost nového uveřejnění řízení.	25 %
20.	Neoprávněné vyloučení nabídky z důvodu mimořádně nízké nabídkové ceny.	Zadavatel vyloučil nabídku z důvodu mimořádně nízké nabídkové ceny, aniž by požádal účastníka výběrového/zadávacího řízení o odpovídající zdůvodnění, nebo v případě, kdy zadavatel účastníka ke zdůvodnění mimořádně nízké nabídkové ceny vyzval, nicméně není schopen prokázat, že odpovědi účastníků odpovídajícím způsobem posoudil.	25 %
21.	Střet zájmů s dopadem na výsledek zadávacího/výběrového řízení.	V případě, kdy při zadání veřejné zakázky dojde ke střetu zájmů, přičemž dotčený účastník zvítězí	100 %

Č.	Typ porušení	Popis porušení	Sazba sankce
		v zadávacím/výběrovém řízení. ¹⁰	
22.	Bid-rigging (zakázaná spolupráce dodavatelů ve výběrovém/zadávacím řízení) ¹¹ .	V případě, že soud, Úřad pro ochranu hospodářské soutěže či jiný kompetentní úřad shledá, že při zadávání výběrového/zadávacího řízení došlo ke kartelové dohodě či jiné formě zakázané spolupráce mezi dodavateli.	10 %, pokud účastníci, kteří se účastnili na bid-riggingu, postupovali bez pomoci osoby v rámci řídicího a kontrolního systému nebo zadavatele, a společnost podílející se na bid riggingu byla úspěšná při zajištění předmětné zakázky (zakázek)
			25 %, pokud se zadávacího řízení účastnily pouze tajně smluvené společnosti,
			100 %, pokud se osoba v rámci řídicího a kontrolního systému nebo zadavatel účastnili bid riggingu tím, že pomáhali tajně smluveným účastníkům, a některá ze společností podílejících se na bid riggingu byla úspěšná při zajištění předmětné zakázky (zakázek).
23.	Podstatná změna smlouvy.	Zadavatel umožnil podstatnou změnu závazku ze smlouvy na plnění zakázky nebo práv a povinností vyplývajících ze smlouvy na plnění zakázky v rozporu se ZZVZ/ZVZ nebo s Pravidly pro žadatele a	25 % z ceny původní zakázky a dále 25 % z hodnoty dodatečných/nových stavebních prací, dodávek nebo služeb (tzv. vícepráce).

¹⁰ Sřet zájmů může nastat již ve fázi přípravy projektu, pokud měla příprava projektu vliv na zadávací dokumentaci/zadávací řízení.

¹¹ O bid rigging se jedná, když se dodavatelé tajně dohodnou na zvýšení cen nebo na snížení kvality dodávek služeb, nebo prací nabízených v rámci zadávacích řízení. Uložení opravy není odůvodněno v případě, kdy dodavatelé, kteří se účastnili bid riggingu, postupovali bez pomoci osoby v rámci řídicího a kontrolního systému nebo zadavatele a žádný z těchto dodavatelů nebyl úspěšný v zadávacím řízení

Č.	Typ porušení	Popis porušení	Sazba sankce
		příjemce OPD 2014 -2020.	25 % z ceny původní zakázky a dále 100 % částky, o kterou byla případně zvýšena cena veřejné zakázky v případě, že takové zvýšení převyšuje 50 % hodnoty původní zakázky.
24.	Jiné porušení.	Zadavatel se dopustil jiného porušení, než jsou výše definovaná, které mělo nebo mohlo mít vliv na výběr dodavatele.	25 % V závislosti na závažnosti daného porušení lze snížit výši sankce na (2 % nebo 5 % nebo 10 %) ¹² .

Pro případ, kdy bude identifikováno porušení pravidel pro zadávání zakázek neupravené v tabulce typizovaných porušení, bude stanovena sankce analogicky k výše uvedeným typizovaným porušením, resp. typizovaným porušením uvedeným v rozhodnutí Komise C(2019) 3452, a v souladu se zásadou přiměřenosti. .
Vyskytne-li se v jednom zadávacím/výběrovém řízení více porušení povinností či pravidel, sazby sankcí se nesčítají, sankce bude stanovena s ohledem na nejzávažnější typ porušení. V případech, kdy identifikované porušení nemohlo mít ani potenciální finanční dopad, nestanoví se na něj žádná sankce.

10.10 Pokud bude zjištěno kontrolou provedenou poskytovatelem, že příjemce porušil povinnosti stanovené ve Smlouvě nebo právními předpisy před tím, než mu byly finanční prostředky uvolněny, informuje poskytovatel o této skutečnosti Řídící orgán a současně může rozhodnout o provedení finanční opravy u poskytovaných finančních prostředků v rozsahu sankcí uvedených v odst. 10.4 až 10.9 tohoto článku podle toho, k jakému konkrétnímu porušení povinnosti ze strany příjemce došlo. Pokud Řídící orgán potvrdí finanční opravu, nebo upraví výši této finanční opravy v návaznosti na případná vlastní či jiná zjištění, poskytovatel nevyplatí příjemci touto finanční opravou dotčenou částku poskytovaných finančních prostředků. O provedení těchto sankčních opatření poskytovatel bezodkladně příjemce písemně informuje. Proti provedeným sankčním opatřením může příjemce podat poskytovateli námitky ve lhůtě 15 dnů od doručení písemného oznámení o sankčních opatřeních, není-li poskytovatelem v oznámení stanoveno jinak. Poskytovatel si vyžádá k podaným námitkám příjemce stanovisko Řídícího orgánu. Na základě stanoviska Řídícího orgánu k podaným

¹² Kategorii tzv. „jiného porušení“ uvedenou pod č. 24 v tabulce typizovaných porušení lze pro stanovení příslušné sankce užít pouze tehdy, je-li z důvodu specifčnosti skutkové podstaty a nepřiměřenosti sankce připadající na dané porušení vyloučena analogická aplikace výše uvedených typizovaných porušení, resp. typizovaných porušení rozhodnutí Komise C(2019)3452

námítkám rozhoduje o podaných námítkách příjemce a o oprávněnosti provedených sankčních opatření ředitel SFDI. Proti rozhodnutí o námítkách se nelze odvolat. O provedených sankčních opatřeních a o rozhodnutí o námítkách poskytovatel následně bez zbytečného odkladu písemně informuje Řídící orgán a příslušný finanční úřad.

Článek 11 Ostatní ujednání

- 11.1. Finanční prostředky poskytované podle této Smlouvy mají ve smyslu zákona č. 586/1992 Sb., o dani z příjmu, ve znění pozdějších předpisů, charakter dotace a o jejich výši se pro účely odpisů snižuje u Projektu vstupní cena hmotného majetku, k jehož pořízení byly tyto finanční prostředky použity.

Článek 12 Závěrečná ujednání

- 12.1. Tato Smlouva nabývá platnosti dnem jejího podpisu poslední smluvní stranou a účinnosti dnem jejího zveřejnění prostřednictvím registru smluv. Smlouva je uzavírána na celou dobu realizace a finančního vypořádání Projektu Tím nejsou dotčena ustanovení Smlouvy, která svou úpravou přesahují uvedený časový rámec.
- 12.2. Smlouva má přílohy:
Příloha č. 1: Schvalovací protokol
Příloha č. 2: Specifikace projektu.
- 12.3. Veškeré změny a doplňky této Smlouvy mohou být činěny formou číslovaných písemných dodatků ke Smlouvě, které nabývají účinnosti datem zveřejnění dodatku prostřednictvím registru smluv.
- 12.4. Práva a povinnosti touto Smlouvou neupravené se řídí ustanoveními Občanského zákoníku a dalšími platnými právními předpisy ČR.
- 12.5. Smluvní strany prohlašují, že tato Smlouva byla sepsána na základě jejich svobodné, vážné, omylu prosté a pravé vůle a že se řádně seznámily s textem této Smlouvy a neshledávají v něm žádných vad. Na důkaz toho připojují své podpisy pod text této Smlouvy
- 12.6. Obě smluvní strany se zavazují neprodleně informovat druhou stranu o všech závažných skutečnostech, které by zakládaly jakoukoliv změnu tohoto smluvního vztahu.
- 12.7. Smluvní strany výslovně prohlašují, že obsah Smlouvy není předmětem utajení a že souhlasí se zveřejněním Smlouvy a jejích případných dodatků na www.sfdi.cz bez stanovení dalších podmínek. Poskytovatel zajistí zveřejnění Smlouvy a jejích dodatků prostřednictvím registru smluv v souladu se zákonem č. 340/2015 Sb., o zvláštních podmínkách účinnosti některých smluv, uveřejňování těchto smluv a o registru smluv (zákon o registru smluv).

- 12.8. Smlouva je uzavřena elektronicky. Po podepsání Smlouvy oběma smluvními stranami obdrží podepsanou Smlouvu také Řídící orgán.
- 12.9. Smluvní strany shodně konstatují, že v souvislosti s uzavřením této Smlouvy a na jejím základě si smluvní strany vzájemně předávají a i do budoucna budou předávat za účelem zajištění řádného plnění Smlouvy osobní údaje kontaktních osob, které se podílejí nebo budou podílet na plnění této Smlouvy, s uvedením jejich osobních údajů: jméno, příjmení, titul, funkce, telefonický a e-mailový kontakt, u kterých právním důvodem pro jejich zpracování smluvními stranami, jako správci těchto osobních údajů, je jejich oprávněný zájem na splnění této Smlouvy, na kterém se v mezích své kompetence podílejí subjekty údajů. V souvislosti s tím se každá smluvní strana zavazuje v rámci svých povinností, jako správce předaných osobních údajů, zajistit, aby subjekty těchto údajů byly při poskytnutí osobních údajů informovány dle článku 13 Nařízení Evropského parlamentu a Rady (EU) č. 2016/679 ze dne 27. dubna 2016 o ochraně fyzických osob v souvislosti se zpracováním osobních údajů a o volném pohybu těchto údajů a o zrušení směrnice 95/46/ES (obecné nařízení o ochraně osobních údajů) o zpracování poskytnutých osobních údajů pro účel plnění této Smlouvy, a že toto zpracování je v souladu s úpravou dle článku 6 odst. 1 písm. f) uvedeného nařízení a se zákonem č. 110/2019 Sb., o zpracování osobních údajů, a dále, aby subjekty údajů byly informovány o svých právech v rozsahu, jak pro ně vyplývají z uvedeného nařízení a z citovaného zákona.

V Praze dne



V Praze dne






ZMĚNOVÝ SCHVALOVACÍ PROTOKOL Č. 1

Č.J.: 57/2019-430-PPR/6

Na základě žádosti Dopravního podniku hl. města Prahy, akciová společnost schvaluje Řídící orgán změnu konečného data způsobilosti výdajů pro projekt:

Název projektu:	TT Divoká Šárka - Sídliště Na Dědině
Registrační číslo žádosti:	57/2019-430-PPR
Evidenční číslo projektu v MS2014+:	CZ.04.1.40/0.0/0.0/18_053/0000410
Žadatel:	Dopravní podnik hl. m. Prahy, akciová společnost
Prioritní osa:	1
Specifický cíl:	1.4
Příspěvek z fondu:	Fond soudržnosti
Celkové způsobilé výdaje (max.):	836 668 914,00 Kč
Celkové způsobilé výdaje připadající na finanční mezeru očištěné o příjmy dle čl. 61 (max.):	836 668 914,00 Kč
Míra podpory ze způsobilých výdajů ¹ :	85,00 %
Příspěvek Unie (max.):	711 168 576,90 Kč
Konečné datum způsobilosti výdajů:	30.06.2023

Tímto Změnovým schvalovacím protokolem je vydáno pověření Odboru fondů EU ŘO OP Doprava k vystavení podrobné Specifikace projektu k tomuto Změnovému schvalovacímu protokolu a zároveň pověření k řízení změn podrobné Specifikace projektu.

¹ Míra podpory odpovídá poměru Příspěvek Unie (max.) a Celkových způsobilých výdajů (max.), uvedená hodnota míry podpory je zaokrouhlena na dvě desetinná místa a je indikativní. Výpočet skutečné výše Příspěvku Unie v žádostech o platbu probíhá automaticky v IS MS2014+.

Tento Změnový schvalovací protokol č. 1 v plném rozsahu nahrazuje Schvalovací protokol č. j. 57/2019-430-PPR/3 ze dne 10.09.2020.

Podmínky schválení:

- 1) Uzavření Dodatku k Rámcové smlouvě o financování projektu se Státním fondem dopravní infrastruktury;
- 2) Dodržení stálosti operací podle Nařízení Evropského parlamentu a Rady (EU) č. 1303/2013, čl. 71, odst. 1.;
- 3) Dodržování příslušných právních a metodických předpisů.

V Praze dne 1^o -11- 2021



doc. Ing. Karel Havlíček, Ph.D., MBA

místopředseda vlády, ministr průmyslu a obchodu a ministr dopravy

Doložka autorizované konverze do dokumentu obsaženého v datové zprávě

Sděluji, že tento dokument, který vznikl převedením vstupu v listinné podobě do podoby elektronické pod pořadovým číslem 143257040-165225-211111163923, skládající se z 2 listů, se doslovně shoduje s obsahem vstupu.

Autorizovanou konverzí dokumentu se nepotvrzuje správnost a pravdivost údajů obsažených v dokumentu a jejich soulad s právními předpisy.

Zajišťovací prvek:

bez zajišťovacího prvku

Subjekt, který autorizovanou konverzi dokumentu provedl:

Ministerstvo dopravy

Datum vyhotovení doložky:

11.11.2021



143257040-165225-211111163923

Poznámka:

Kontrolu této doložky lze provést v centrální evidenci doložek přístupné způsobem umožňujícím dálkový přístup na adrese <https://www.czechpoint.cz/overovacidolozky>.



1) IDENTIFIKACE PROJEKTU

Název projektu:	TT Divoká Šárka - Sídliště Na Dědině
Registrační číslo žádosti:	57/2019-430-PPR
Evidenční číslo projektu v MS2014+:	CZ.04.1.40/0.0/0.0/18_053/0000410
Žadatel:	Dopravní podnik hl. m. Prahy, akciová společnost
Prioritní osa:	1
Specifický cíl:	1.4

2) POPIS PROJEKTU

Druh projektu:	<i>Rozšíření a modernizace tramvajových tratí</i>
Popis projektu:	<i>Předmětem projektu je vybudování nového úseku tramvajové trati ze stávající konečné Divoká Šárka do nové konečné Dědina na území hlavního města Prahy. Celková délka nového úseku je cca 2,2 km a bude na něm vybudováno pět nových tramvajových zastávek (z toho jedna jako náhrada za stávající zastávku ve smyčce Divoká Šárka). Součástí projektu je i vybudování měnirny pro zajištění napájení nového úseku tramvajové tratě.</i>
Cíle projektu:	<i>Hlavním cílem projektu je posílit podíl veřejné dopravy v elektrické trakci na celkové dělbě přepravní práce, vytvořit podmínky pro její další rozvoj, zkrátit vnímané cestovní jízdní doby obyvatelům a návštěvníkům oblasti realizace projektu a snížit negativní dopady na životní prostředí z provozu veřejné dopravy. Tohoto cíle hodlá projekt dosáhnout tím, že vytvoří podmínky pro vyšší využívání veřejné dopravy na drážním principu (v tomto konkrétním případě tramvaji).</i>

3) STANOVENÍ VÝŠE PŘÍJMŮ PODLE ČL. 61 NAŘÍZENÍ (EU) Č. 1303/2013

Míra nedostatku financování: 100,00 % (projekt negeneruje příjmy)

	Hlavní prvky a parametry		Nediskont. hodnota Kč	Diskont. hodnota (čistá souč. hodnota) Kč
1	Referenční období (roky)	30		
2	Finanční diskontní sazba (v %)	4		
3	Celkové investiční náklady bez rezerv pro nepředvídatelné události (v CZK, nediskontované)		819 488 747	
4	Celkové investiční náklady (v CZK, diskontované)			803 129 224
5	Zbytková hodnota (v CZK, nediskontovaná)		0	
6	Zbytková hodnota (v CZK, diskontovaná)			0
7	Příjmy (v CZK, diskontované)			0
8	Provozní a reprodukční náklady ¹ (v CZK, diskontované)			0
Výpočet nedostatku financování				
9	Čistý příjem = příjmy – provozní a reprodukční náklady + zbytková hodnota (v CZK, diskontováno) = (7) – (8) + (6)			0
10	Celkové investiční náklady – čisté příjmy (v CZK, diskontováno) = (4) – (9) (čl. 61)			803 129 224
11	Poměrné uplatnění diskontovaného čistého příjmu (v %) = (10)/(4)			100,00 %

4) KURZ PRO URČENÍ VELIKOSTI PROJEKTU

Kurz pro určení velikosti projektu:	26.2 Kč / 1 EUR²
-------------------------------------	------------------------------------

¹ Ve smyslu článku 17 nařízení Komise v přenesené pravomoci (EU) č. 480/2014.

² Měsíční účetní kurz Evropské komise (<http://ec.europa.eu/budget/inforeuro/>) pro září 2020

5) PLÁNOVANÝ ROZPOČET PROJEKTU³

	Kč	Celkové náklady (A)	Nezpůsobilé náklady ⁽²⁾ (B)	Způsobilé náklady (C) = (A) – (B)
		Vstup	Vstup	Vypočteno
1	Náklady na přípravu a celkové zabezpečení projektu	61 649 413	27 244 391	34 405 022
1.1.	Z toho aktualizace DUR vč. IČ	4 796 500	4 796 500	0
1.2.	Z toho DUR + EIA	9 425 000	9 425 000	0
1.3.	Z toho DSP vč. IČ	5 127 350	5 127 350	0
1.4.	Z toho DVZ	2 627 950	2 627 950	0
1.5.	Z toho AD	284 700	284 700	0
1.6.	Z toho podklady, průzkumy a studie pro vyhotovení PD (Hlava a)	1 000 000	1 000 000	0
1.7.	Z toho Archeologický průzkum (hlava a)	2 000 000	0	2 000 000
1.8.	Z toho TDI + BOZP	14 208 336	0	14 208 336
1.9.	Z toho dopracování dokumentace pro provádění stavby (část PS + SO 800)	3 414 891	3 414 891	0
1.10.	Z toho geodetická činnost při výstavbě a po realizaci (hlava g)	6 131 531	0	6 131 531
1.11.	Z toho poplatek za navýšení příkonu o 1,375 MW (hlava i)	1 100 000	0	1 100 000
1.12.	Z toho kompletační činnost (hlava k)	9 629 655	0	9 629 655
1.13.	Z toho z toho Studie proveditelnosti, finanční a ekonomická analýza, žádost o podporu včetně vyplnění v IS KP14, monitoring dotace (na základě výsledků VŘ)	568 000	568 000	0
1.14.	Z toho zkoušky, revize a revizní zprávy (hlava k)	655 500	0	655 500
1.15.	Z toho souhrnné zpracování dokumentace skutečného provedení (hlava k)	680 000	0	680 000
2	Výstavba	707 001 934	31 076 252	675 925 682
2.1.	Z toho stavební objekty	642 213 227	20 780 356	621 432 871
2.2.	Z toho provozní soubory	40 764 950	0	40 764 950
2.3.	Z toho zařízení staveniště stavba (hlava f)	22 589 850	9 681 364	12 908 486
2.4.	Z toho zařízení staveniště technologie (hlava f)	1 433 907	614 532	819 375
3	Pořízení nemovitostí (na základě předpokladu)	50 227 400	0	50 227 400
3.1.	z toho trvalý zábor nebo změna využití	40 470 500	0	40 470 500
3.2.	z toho zřízení věcných břemen	9 756 900	0	9 756 900
4	Propagační opatření (dle předpokladu - 1* billboard, 1* pamětní deska)	50 000	0	50 000
5	Odpisy, leasing, osobní náklady	0	0	0
6	Finanční výdaje, správní a jiné poplatky	560 000	560 000	0
6.1.	Z toho poplatky za nákup podkladů pro zpracování PD	0	0	0
6.2.	Z toho Správní a jiné poplatky	560 000	560 000	0
7	Nepředvídatelné události (10% z celkových nákladů)	81 948 874	5 888 064	76 060 810
8	Mezisoučet	901 437 621	64 768 707	836 668 914
9	(DPH)	178 754 147	178 754 147	0
10	CELKEM	1 080 191 768	243 522 854	836 668 914

³ Pokud nedochází ke zvýšení celkových způsobilých nákladů nad částku uvedenou ve Schvalovacím protokolu, lze v plánovaném rozpočtu projektu uvedené částky v budoucnu aktualizovat bez vydání změnové specifikace pouze v MS2014+ na základě schválené žádosti o změnu předložené příjemcem prostřednictvím ISKP14+.

6) PLÁNOVANÝ HARMONOGRAM PRACÍ⁴

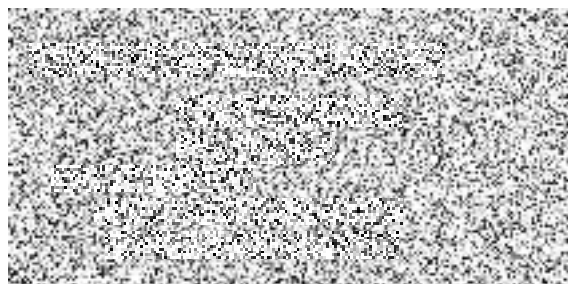
	Datum
1. Datum zadání záměru projektu/studie proveditelnosti (nebo jejich aktualizace):	18/02/2016
2. Schválení Studie proveditelnosti:	-
3. Schválení Záměru projektu:	24/05/2019
4. Vydání stanoviska k posouzení dopadu na životní prostředí:	30/07/2015
5. Vydání územního rozhodnutí:	12/06/2019
6. Vydání stavebních povolení	31/08/2021
7. Dokončení výkupu pozemků:	31/03/2022
8. Zahájení zadávacího řízení:	
8.1 „TT Divoká Šárka – Sídliště Na Dědině“ – dokumentace pro územní rozhodnutí	08/10/2012
8.2 „TT Divoká Šárka – Sídliště Na Dědině“ – dokumentace pro stavební povolení a autorský dozor	12/09/2016
8.3 Výběr TDI + BOZP projektu TT Divoká Šárka – Sídliště Na Dědině	01/06/2021
8.4 Výběr zhotovitele stavebních prací	01/06/2021
9. Dokončení zadávacího řízení:	
9.1 „TT Divoká Šárka – Sídliště Na Dědině“ – dokumentace pro územní rozhodnutí	18/02/2016
9.2 „TT Divoká Šárka – Sídliště Na Dědině“ – dokumentace pro stavební povolení a autorský dozor	08/11/2016
9.3 Výběr TDI + BOZP projektu TT Divoká Šárka – Sídliště Na Dědině	31/03/2022
9.4 Výběr zhotovitele stavebních prací	31/03/2022
10. Zahájení realizace:	01/04/2022
11. Dokončení realizace:	30/10/2023
12. Zahájení provozní fáze:	15/11/2023

7) PLÁNOVANÉ HODNOTY MONITOROVACÍCH UKAZATELŮ

Název indikátoru	Jednotka	Výchozí hodnota	Plánovaná hodnota
Celková délka nových nebo modernizovaných linek metra, tramvajových tratí nebo trolejbusových tratí	km	0	2,532
Celková délka nových nebo modernizovaných tratí metra a tramvajových tratí	km	0	2,532
Počet cestujících MHD v elektrické trakci na podpořených projektech *	mil. osob/rok	0	2,624

* indikátor není povinný k naplnění

V Praze dne _____



⁴ V harmonogramu uvedená data odpovídají údajům ze schválené žádosti o podporu. Data v harmonogramu mohou být v budoucnu aktualizována bez vydání změnové specifikace pouze v MS2014+ na základě schválené žádosti o změnu předložené příjemcem prostřednictvím ISKP14+.