



S004P01BX5A7

RÁMCOVÁ SMLOUVA O GRANTOVÉM ZÁMĚRU

Nadace Karel Komárek Family Foundation

se sídlem: Evropská 866/71, Vokovice, 160 00 Praha 6

IČ: 06212093

vedená: v nadačním rejstříku u Městského soudu v Praze pod sp. zn. N 1525

zastoupená: Karel Komárek, předseda správní rady a Štěpánka Komárková, členka správní rady

dále jen „**Nadace**“

a

Město Hodonín

se sídlem: Masarykovo nám. 53/1, 69501 Hodonín,

IČ: 00284891

zastoupeno: Libor Střecha, starosta

bankovní spojení: Komerční banka, č. ú. 424671/0100

dále jen „**Město**“

společně označeny jako „**Smluvní strany**“ nebo „**Strany**“

VZHLEDEM K TOMU, ŽE:

- (A) Nadace ve shodě se svým veřejně prospěšným účelem podporuje projekty, které mají potenciál motivovat jednotlivce i community, aby v sobě našli dostatek odvahy uvést své plány a vize v realitu, a to především v oblastech financování kulturních projektů, životního prostředí, vzdělávání, vědy a výzkumu, nových technologií, péče o nemocné a handicapované, jakož i všude tam, kde odvaha vzbuzuje náš respekt;
- (B) V rámci této skutečnosti se Nadace rozhodla reagovat na přírodní katastrofu, která postihla dne 24.6.2021 obce na Břeclavsku a Hodonínsku a Město podpořit nadačním příspěvkem určeným na obnovu a revitalizaci Města, za podmínek, jak uvedeno níže; v rámci této skutečnosti vyčlenila správní rada Nadace finanční prostředky určené na Grantové projekty (jak definováno níže) na obnovu, podporu a revitalizaci vybraných částí území či prvků v rámci příslušných projektů v Areálu Bažantnice (jak definováno níže) (dále jen „**Grantový záměr**“);
- (C) území Města, ze kterého jsou vybírány Projekty a následně Grantové projekty (jak definováno níže), které budou v rámci Grantového záměru realizovány, tj. část území na kterém proběhne jeho obnova a revitalizace či prvky v příslušném Projektu, které budou realizovány za podpory Nadace, se rozkládá v části Města zvané Bažantnice, o celkové rozloze přibližně 82 000 m², jak blíže definováno zákřesem území přiloženém jako **Příloha č. 1** k této Smlouvě (dále jen „**Areál Bažantnice**“);
- (D) Nadaci bylo v Areálu Bažantnice prezentováno 13 projektů určených Městem k realizaci, z nichž některé jsou ve fázi zamýšlené realizace a jiné již ve fázi realizace, a to v různém stupni rozpracovanosti a pokročilosti v tom kterém projektu (dále jen „**Projekty**“ a jednotlivě „**Projekt**“); seznam Projektů s jejich stručným popisem a předběžným časovým rámcem realizace je uveden v **Příloze č. 2** této Rámcové smlouvy;
- (E) Nadací následně byly 4 (čtyři) z daných Projektů vybrány k realizaci dílčí části daného Projektu v rámci Grantového záměru, tj. k poskytnutí finanční podpory na

realizaci stanovené části daného Projektu ze strany Nadace (dále společně jen „**Grantové projekty**“ a jednotlivě „**Grantový projekt**“);

- (F) S ohledem na dlouhodobou spolupráci Nadace s Nadací Proměny Karla Komárka (IČ: 27421538) (dále jen „**Nadace Proměny**“), která je svou činností a účelem zaměřena na rozvoj prostředí měst a širší povědomí o významu architektury, krajinné tvorby a kvalitního prostředí pro život, bude Nadace v rámci Grantového záměru u některých Grantových projektů postupovat v úzké spolupráci s Nadací Proměny, případně bude některý z Grantových projektů vyčleněn k realizaci Nadací Proměny;
- (G) Město prohlašuje, že pozemky v Areálu Bažantnice vybrané pro Projekty, v rámci kterých budou realizovány Grantové projekty, jsou v jeho výlučném vlastnictví (dále jen „**Pozemky Města**“). Město rozhodnutím Zastupitelstva a Rady Města a v souladu s platným územním plánem určilo Pozemky Města k užití pro realizaci vybraných Projektů, v rámci kterých budou realizovány Grantové projekty Grantového záměru a prohlašuje, že na nich nevážnou práva třetích osob, která by tomuto způsobu užívání bránila.

UZAVÍRAJÍ SMLUVNÍ STRANY TUTO RÁMCOVOU SMLOUVU O GRANTOVÉM ZÁMĚRU (dále jen „**Rámcová smlouva**“).

1. ÚČEL SMLOUVY

- 1.1 Účelem této Rámcové smlouvy je stanovení základního smluvního rámce a nastavení pravidel spolupráce Smluvních stran v rámci realizace Grantového záměru.

2. PŘEDMĚT SMLOUVY

- 2.1 Předmětem této Rámcové smlouvy je stanovení základního smluvního rámce realizace Grantového záměru a Grantových projektů, tj. nastavení základních pravidel a vymezení práv a povinností Smluvních stran a další podmínky a ujednání, kterými se bude řídit spolupráce stran v rámci Grantového záměru a tedy i Grantových projektů a kterým bude podřízena veškerá navazující smluvní dokumentace uzavřená na základě či v souvislosti s Rámcovou smlouvou a Grantovým záměrem.
- 2.2 Této Rámcové smlouvě je podřízena každá prováděcí smlouva, na základě které bude Městu poskytnuta nadační podpora (dále jen „**Nadační smlouva**“, jak blíže uvedeno v čl. 12.1.2 níže), resp. na základě které bude realizován Grantový projekt či která bude stanovit bližší podmínky realizace Grantových projektů.

3. GRANTOVÉ PROJEKTY, JEJICH HARMONOGRAM A PŘÍPADNÉ ZMĚNY

3.1 Grantové projekty

- 3.1.1 Nadací byly na základě zvážení veškerých jí známých okolností vybrány k realizaci v rámci Grantového záměru následující Projekty (dále jen „**Vybrané Projekty**“), v rámci kterých bude Nadace podporovat, na základě Grantového projektu, vymezenou dílčí část příslušného Vybraného Projektu, ať již z hlediska ucelenější části či účelu (stručný popis Vybraných Projektů je uveden v **Příloze č. 3** této Rámcové smlouvy):

- (a) Dům přírody Hodonínské Dúbravy (**Příloha č. 4** této Rámcové smlouvy);

- (b) Před prostor ZŠ U Červených domků (**Příloha č. 5** této Rámcové smlouvy);
- (c) Příměstský les Bažantnice (**Příloha č. 6** této Rámcové smlouvy);
- (d) Sportovní areál U Červených domků (**Příloha č. 7** této Rámcové smlouvy)

Bližší charakteristika konkrétní části výše uvedených Vybraných Projektů, která bude realizována za podpory Nadace, tj. charakteristika konkrétního Grantového projektu, bude uvedena v příslušné Nadační smlouvě. Předrealizační harmonogram těchto Vybraných Projektů je uveden v **Přílohách č. 4 - 7** této Rámcové.

3.2 V případě, kdy nastane situace touto Rámcovou smlouvou předvídaná (jak uvedeno v čl. 8 níže) a dojde ke změně v rámci Grantových projektů, tj. k vyřazení některého z Grantových projektů, k výměně jednoho nebo více Grantových projektů za jinou část daného Vybraného Projektu či za jiný z Projektů, bude dodatkem k této Rámcové smlouvě upravena příslušná Příloha (z Příloh 4 – 7) této Rámcové smlouvy či zařazena zcela nová Příloha, a to doplněním údajů o nové části Projektu či o nové Projekty, které se jejich výběrem do Grantového záměru stanou Grantovými projekty.

3.3 Harmonogram Grantových projektů

3.3.1 Předrealizační harmonogram, tj. časový rámec Vybraných Projektů, příp. Grantových projektů tam, kde je již možné jej na základě dostupných informací sestavit, je uveden v Příloze vždy u příslušného Grantového projektu, ke kterému se tento vztahuje (tj. v **Přílohách č. 4 - 7** této Rámcové smlouvy).

3.3.2 Město se zavazuje postupovat v souladu se stanoveným harmonogramem příslušného Vybraného Projektu a Grantového projektu a vyvíjet maximální úsilí k tomu, aby všechny jednotlivé fáze Vybraného Projektu a Grantového projektu stanovené harmonogramem byly náležitě plněny. Tj. Město se tak zavazuje proaktivně se zapojovat do realizace Vybraného Projektu a Grantového projektu a podnikat aktivní kroky tak, aby nevznikalo, příp. nenarůstalo zpoždění příslušného Projektu a následně tak i Grantového projektu z důvodů spočívajících v nedostatečné angažovanosti ze strany Města, vyvíjet proaktivní přístup při řešení neočekávaných situací, majících za následek možné zdržení Vybraného Projektu či Grantového projektu, a vyvinout úsilí o zefektivnění procesů za účelem maximálního urychlení realizace Vybraného Projektu a v rámci tohoto Grantového projektu. V souvislosti s výše uvedeným se Město dále zavazuje v rámci každého Vybraného Projektu a Grantového projektu postupovat v souladu s čl. 13.4 této Rámcové smlouvy.

3.3.3 Ke dni podpisu této Rámcové smlouvy jsou vyhotoveny a v Příloze č. 4 - 7 uvedeny předrealizační harmonogramy Grantových Projektů s tím, že s ohledem na skutečnost, že ke dni podpisu této Rámcové smlouvy nebyly k dispozici konkrétnější údaje a informace, mohou být tyto předrealizační harmonogramy, postupem dle čl. 3.3.4 této Rámcové smlouvy, průběžně aktualizovány. Jedná se o předrealizační harmonogramy u těchto Vybraných Projektů, resp. Grantových projektů:

- (a) Dům přírody Hodonínské Důbravy (tj. Příloha č. 4 této Rámcové smlouvy; bude v případě potřeby průběžně aktualizována);
- (b) Před prostor ZŠ U Červených domků (tj. Příloha č. 5 této Rámcové smlouvy; bude průběžně aktualizována);

- (c) Příměstský les Bažantnice (tj. Příloha č. 6 této Rámcové smlouvy; bude průběžně aktualizována);
- (d) Sportovní areál U Červených domků (tj. Příloha č. 7 této Rámcové smlouvy; bude průběžně aktualizována);

3.3.4 Smluvní strany tímto prohlašují a Město se zavazuje, že nebude-li Stranami dohodnuto odlišně, tak jakmile bude mít Město konkrétnější informace potřebné k aktualizaci předrealizačního harmonogramu pro Vybrané Projekty, resp. Grantové projekty, dodá je Nadaci a tyto budou, případně i za kontinuální spolupráce Nadace Proměny, po odsouhlasení Nadací, postupně aktualizovat příslušnou Přílohu této Rámcové smlouvy (tj. jednu z Příloh 4 - 7 této Rámcové smlouvy) a stanou se její nedílnou součástí. K aktualizaci dané Přílohy pak dojde vždy bez zbytečného odkladu poté, jakmile bude Městem předložený a Nadací odsouhlasený předrealizační harmonogram doplněn. Podrobnější harmonogramy Vybraného Projektu, resp. Grantového projektu budou uvedeny v příslušné Nadační smlouvě.

3.4 Rozvržení financování

3.4.1 Nedohodnou-li se Strany odlišně, budou Přílohy vztahující se ke konkrétnímu Grantovému projektu, tj. **Přílohy č. 4 – 7**, kromě předrealizačního harmonogramu obsahovat rovněž informace o vícezdrojovém financování a o rozvržení financování.

3.4.2 Postup aktualizace předrealizačního harmonogramu, jak je tento uveden v čl. 3.3.4 výše, se plně uplatní i pro aktualizaci rozvržení financování. Nebude-li rozvržení financování známo do doby podpisu Nadační smlouvy, bude toto uvedeno až v samotné Smlouvě o nadační podpoře na Grantový projekt.

3.5 Aktualizace **Příloh č. 4-7** dle výše uvedeného principu se nepovažuje za změnu ani dodatek této Rámcové smlouvy, avšak aktualizovaná Příloha musí být, s uvedením data aktualizace, podepsána kontaktními osobami obou Smluvních stran (jak jsou tyto uvedeny v čl. 16 této Rámcové smlouvy).

3.6 Obdobně se bude postupovat v případě, kdy dojde ke změně **Přílohy č. 2**, tj. bude upraven seznam Projektů či **Přílohy č. 3**, tj. bude upraven seznam Vybraných Projektů; takovýto aktualizovaný seznam Projektů, resp. Vybraných Projektů výše uvedeným způsobem nahradí seznam Projektů, resp. Vybraných Projektů původní.

4. VSTUP NADACE DO GRANTOVÉHO PROGRAMU A SCHVALOVACÍ DOLOŽKA

4.1 Podpisem této Rámcové smlouvy vstupuje nadace do Grantových projektů s cílem podílet se na jejich realizaci a spoluutvářet jejich podobu. Nadace se v rámci svých aktivit dlouhodobě zaměřuje a jsou pro ni podstatné zejména následující oblasti zájmu:

- modrozelená infrastruktura a udržitelnost
- edukativní programy a rozvoj potenciálu
- urbanistické řešení dotčeného území, tj. Areálu Bažantnice, jako celku
- participace občanů;

jedním z důležitých předpokladů vstupu nadace do Grantových projektů je rovněž skutečnost, že Vybrané Projekty, příp. i Grantové projekty jsou financovány z více zdrojů a je tedy v dotčeném území participace více stran a obnova a revitalizace je uskutečňována na základě vícezdrojového financování s tím, že jedním ze zdrojů

financování budou rovněž přislíbené finanční prostředky ze strany Jihomoravského Kraje

(dále společně jen „**Oblasti Zájmu Nadace**“).

- 4.2 S ohledem na skutečnost, že tímto krokem dává Nadace do Grantového záměru své jméno, odborné zázemí a reputaci a s ohledem na skutečnost, že ke dni vstupu Nadace do Vybraných Projektů a Grantových projektů jsou některé z Vybraných Projektů a Grantových projektů již v poměrně pokročilé fázi rozpracovanosti, je pro Nadaci zásadní garance souladu dosud učiněných kroků s právními předpisy a níže uvedené prohlášení Města je tak podmínkou vstupu Nadace a vzájemné spolupráce v rámci Grantového záměru.
- 4.3 Na základě výše uvedeného tímto Město závazně prohlašuje a nese plnou odpovědnost za skutečnost, že veškeré kroky, které Město učinilo na Projektech, včetně Vybraných Projektů a Grantových projektů, příp. které byly učiněny třetími subjekty pro Město či v souvislosti s Projekty či Grantovými projekty od počátku prací a aktivit na daných Projektech, resp. Grantových projektech, byly učiněny v souladu s příslušnými právními předpisy na danou oblast aplikovatelnými, v souladu s principy a postupy pro tyto případy vyžadovanými. Nadace nenesе žádnou odpovědnost za veškeré kroky učiněné před vstupem Nadace do Grantového záměru. Město dále závazně prohlašuje, že nebyly učiněny žádné kroky, které by byly v rozporu s výše uvedeným, v rozporu s dobrými mravy či morálkou a zavazuje se, že tímto způsobem bude postupovat po celou dobu spolupráce Smluvních stran v rámci Grantového záměru. Město se dále zavazuje dodržovat po celou dobu trvání spolupráce Smluvních stran compliance doložku, jak je tato uvedena v **Příloze č. 8** této Rámcové smlouvy.
- 4.4 V případě, že se ukáže, že prohlášení Města učiněné v čl. 4.3 výše nebylo pravdivé, úplné či bylo jakýmkoli způsobem zavádějící, bude tato skutečnost považována za podstatné porušení této Rámcové smlouvy a bude zakládat nárok Nadace k okamžitému odstoupení od této Rámcové smlouvy (a veškerých na tuto navazujících Nadačních smluv) a povinnost Města vrátit veškeré již poskytnuté Nadační příspěvky. Město se zavazuje v takovémto případě podniknout veškeré kroky k nápravě daného porušení, k očištění jména Nadace a spolupracovat tak, aby byly minimalizovány negativní dopady případných následků takového porušení ve vztahu k Nadaci. Výše uvedeným není dotčeno právo Nadace k náhradě škody a případné nemajetkové újmy s výše uvedeným porušením související.
- 4.5 Pro vyloučení pochybností Smluvní strany stanoví, že pokud části Vybraného Projektu či Grantového projektu realizovalo Město již před uzavřením této Rámcové smlouvy, tak nebude-li výslovně dohodnuto s Nadací odlišně, náklady na takovou činnost vynaložené se nepovažují za náklady Grantového projektu podle této Rámcové smlouvy a Město tak není oprávněno použít poskytnuté Nadační příspěvky či jejich část ke krytí nákladů spojených s realizací Grantového projektu vzniklých před uzavřením této Rámcové smlouvy; v každém případě pak Nadace nenesе žádnou odpovědnost za případné vady takového plnění.
- 4.6 Ode dne uzavření této Rámcové smlouvy se Město zavazuje předem konzultovat, řešit, případně si nechat Nadací předem schválit veškeré kroky činěné v rámci Grantového záměru, tj. v rámci některého z Grantových projektů, jakož i veškeré kroky činěné v rámci Projektů v případě, že tyto by mohly mít zásadní dopad na Grantové projekty a/nebo Grantový záměr či v případě, kdy by mohly mít dopad na Oblasti Zájmu Nadace. Výše uvedené se plně uplatní i v případě, kdy na příslušný Vybraný Projekt či Grantový projekt dosud nebyla uzavřena Nadační smlouva.

4.7 Schvalovací doložka

- 4.7.1 V rámci realizace jednotlivých Grantových projektů bude třeba uzavírat smluvní dokumentaci, jejíž smluvní stranou nebude Nadace (dále jen „**Návazné smlouvy**“). Návazné smlouvy jsou blíže specifikovány v čl. 12.1.3 níže.
- 4.7.2 Návazné smlouvy budou s Nadací, příp. s Nadací Proměny průběžně konzultovány. Město je povinno předložit každou Návaznou smlouvu Nadaci k podpisu schvalovací doložky vždy bez zbytečného odkladu, nejpozději do 7 kalendářních dnů, ode dne jejího podpisu oběma smluvními stranami.
- 4.7.3 V případě Návazných smluv, jejichž znění nebude dále jakkoli upravováno, zejména Návazné smlouvy v rámci zadávacího řízení, se Smluvní strany mohou dohodnout na podpisu schvalovací doložky Nadací k takto stanovenému neměnnému znění, tj. již ve fázi před podpisem dané Návazné smlouvy s tím, že textace znění poté nebude měněna. V takovýchto případech pak Město toliko informuje Nadaci o skutečnosti, že takováto Návazná smlouva byla uzavřena. Při změně znění však pozbude schvalovací doložka Nadace platnosti.
- 4.7.4 V případě, že Návazná smlouva nebude Nadací schválena pro rozpor s podmínkami sjednanými smluvním rámcem Grantového záměru či Grantového projektu, zejm. pro rozpor se vzorovým zněním, nebude Městu příslušný Nadační příspěvek poskytnut, nedohodnou-li se Smluvní strany jinak; taková dohoda musí být učiněna předem, před předáním konkrétní Návazné smlouvy Nadaci ke schválení. Nadace je oprávněna výslovně pověřit podpisem schvalovací doložky namísto Nadace Nadací Proměny, a to pro konkrétní Návaznou smlouvu či generálně pro daný Grantový projekt. V takovém případě tak nabude daná Návazná smlouva účinnosti podpisem schvalovací doložky Nadací Proměny.
- 4.7.5 V případě, že bude v mezidobí nutno upravit smluvní vztah mezi Městem a třetí stranou, jež se bude týkat Grantového záměru a dosud nebude pro daný Grantový projekt uzavřena Nadační smlouva, nebrání tato skutečnost povinnosti Města tuto smlouvu s Nadací, příp. s Nadací Proměny v předstihu konzultovat a reflektovat případné požadavky nadací v dané smluvní dokumentaci. Město se dále zavazuje předložit takovouto smluvní dokumentaci Nadaci k podpisu schvalovací doložky. Pro vyloučení pochybností Strany stanoví, že schvalovací doložkou musí být opatřena veškerá smluvní dokumentace, zejm. veškeré smlouvy a jiná závazná prohlášení Města s třetími stranami týkající se Grantového záměru, které byly uzavřeny či učiněny po uzavření této Rámcové smlouvy.
- 4.7.6 Schvalovací doložka je jednou z podmínek účinnosti Návazné smlouvy.

5. NADAČNÍ PODPORA GRANTOVÉHO PROJEKTU A KOMUNIKACE SPOLUPRÁCE STRAN

- 5.1 Nadace za podmínek dále uvedených v této Rámcové smlouvě poskytne vybraným Grantovým projektům v rámci Grantového záměru finanční podporu a odbornou podporu.
- 5.2 Finanční podpora bude poskytována formou poskytnutí Nadačního příspěvku na realizaci Grantového projektu s tím, že vždy dojde k příspěví na realizaci, tj. nikoli k financování celého Grantového projektu. Finanční podpora je blíže rozvedena v čl. 6 - 10 níže.

- 5.3 Odborná podpora bude Městu poskytována po celou dobu realizace Grantového záměru, příp. Grantového projektu a bude specifikována pro daný Grantový projekt v Nadační smlouvě. Městu bude poskytována odborná konzultační podpora v oblasti modrozelené infrastruktury, adaptačních opatření a práce se zelení a komunikační podpora, jak rozvedeno v čl. 11 níže.
- 5.4 Město je povinno a zavazuje se prezentovat spolupráci s Nadací a poskytnutí nadační podpory na všech materiálech, akcích a prezentacích souvisejících s Vybraným Projektem, zejména pak s Grantovým projektem, a to minimálně v rozsahu užití dále uvedené formulace a s využitím logotypu (loga) Nadace :

„Projekt je/byl realizován ve spolupráci a s podporou Nadace Karel Komárek Family Foundation“.

Použití logotypu musí být v souladu s pravidly definovanými grafickým manuálem Nadace. Bližší podmínky tohoto užití může stanovit smlouva o komunikaci, která bude mezi Stranami za tímto účelem uzavřena.

- 5.5 V případě, že v rámci některého z Grantových projektů bude Město nad rámec spolupráce s Nadací spolupracovat rovněž s Nadací Proměny, což bude zejména v případě, kdy v rámci Grantového projektu bude uskutečňována proměna mající vliv na zlepšení veřejného prostoru ve Městě s ohledem na krajinnou tvorbu a architekturu, zavazuje se město výše uvedené aplikovat obdobně pro Nadaci Proměny.
- 5.6 V případě porušení čl. 5.4 výše se Město zavazuje podniknout veškeré kroky k nápravě daného porušení a spolupráci s Nadací, příp. s Nadací a s Nadací Proměny prezentovat bez zbytečného odkladu po příslušném porušení.

6. FINANCOVÁNÍ GRANTOVÉHO PROJEKTU, ČERPÁNÍ NADAČNÍHO PŘÍSPĚVKU

- 6.1 Město se zavazuje k vyvinutí maximálního úsilí k získání financování Vybraného Projektu a Grantového projektu z externích zdrojů. V této souvislosti bude Město aktivně vyhledávat možnost externího financování, bude sledovat vypisované dotace, podpory a granty určené na financování projektů, pod které by bylo možno na Vybraný Projekt a Grantový projekt podřadit a financování z daného zdroje získat a zavazuje se o tyto aktivně žádat a účastnit se jich.
- 6.2 V případě, kdy Město obdrží na Vybraném Projektu a Grantovém projektu financování z externích zdrojů, zejm. z dotací Evropské unie, fondů Evropské unie, jiných fondů či grantů a nedohodnou-li se Strany výslovně odlišně, bude nejprve čerpat tyto peněžní prostředky a až následně Nadační příspěvek. Smluvní strany se však mohou pro konkrétní Grantový projekt dohodnout odlišně.
- 6.3 Zbylá část Grantového projektu, po vyčerpání Nadačního příspěvku, bude financována z prostředků Města. Město se zavazuje podílet se na realizaci Vybraného Projektu a Grantového projektu a vyhradit si minimální finanční prostředky nutné k jeho realizaci a dokončení (po započtení přiznaného externího financování a Nadačního příspěvku), včetně pokrytí jakýchkoliv víceprací nebo dalších okolností nezbytných k úspěšnému a úplnému dokončení příslušného Vybraného Projektu a Grantového projektu (dále jen „**Podíl Města**“). Konkrétní výše Podílu Města bude stanovena v Nadační smlouvě při vzetí v potaz všech relevantních okolností příslušného Vybraného Projektu a Grantového projektu. Podíl Města bude převeden na samostatný bankovní účet, jehož majitelem bude Město (dále jen „**Realizační účet**“). Město se zavazuje založit samostatný Realizační účet pro každý jednotlivý Grantový projekt. Podmínky vedení a přispívání na Realizační účet stanoví Nadační smlouva s tím, že za každých okolností budou poplatky

spojené s vedením Realizačního účtu hrazeny Městem tak, aby jimi nebyl dotčen Podíl Města.

7. CELKOVÝ NADAČNÍ PŘÍSPĚVEK A NADAČNÍ PŘÍSPĚVKY

7.1 Celkový nadační příspěvek

- 7.1.1 Nadace má v úmyslu podpořit realizaci Grantového záměru a v rámci tohoto podpořit realizaci vybraných Grantových projektů celkovým nadačním příspěvkem **až do výše 100.000.000,- Kč** (slovy: jedno sto milionů korun českých) (dále jen „**Celkový nadační příspěvek**“).
- 7.1.2 Město je oprávněno čerpat Celkový nadační příspěvek **nejpozději do 31.12.2026**. Po uplynutí této lhůty již nebude žádná část Celkového nadačního příspěvku Nadací vyplacena, byť by byla na danou část Nadačního příspěvku uzavřena Nadační smlouva, ledaže bude Stranami výslovně písemně stanoveno odlišně a správní rada Nadace s danou změnou vysloví souhlas.
- 7.1.3 Vyúčtování bude předkládáno v rámci jednotlivých Grantových projektů v souladu s lhůtami stanovenými Nadačními smlouvami.
- 7.1.4 Celkový nadační příspěvek nemůže být zvýšen ani prodloužena lhůta k jeho čerpání, ledaže by o jeho zvýšení či prodloužení lhůty k čerpání rozhodla správní rada Nadace; v takovém případě Smluvní strany uzavřou dodatek k této Rámcové smlouvě.
- 7.1.5 Celkový nadační příspěvek bude rozložen do vybraných Grantových projektů a bude po příslušných částech poskytován na podkladě Nadačních smluv. Bude tedy v souhrnu tvořen nadačními příspěvky (dále jednotlivě jen „**Nadační příspěvek**“).
- 7.1.6 Uzavřením Nadační smlouvy je daná část Celkového nadačního příspěvku, jakožto Nadační příspěvek, alokována na příslušný Grantový projekt až do výše uvedené v Nadační smlouvě a v této výši z Celkového nadačního příspěvku odečtena.

7.2 Nadační příspěvek na Grantový projekt

- 7.2.1 V rámci příslušné Nadační smlouvy, s ohledem na fázi pokročilosti daného Grantového projektu, bude rovněž stanoveno, jak bude daný Nadační příspěvek dále rozčleněn (např. na komunikaci, na projektovou dokumentaci, na realizaci či spolurealizaci stavby, na herní prvky/sportovní prvky/technické prvky v rámci realizace apod.)
- 7.2.2 Poskytnutí Nadačního příspěvku na Grantový projekt, a tedy uzavření na tuto Rámcovou smlouvu navazující Nadační smlouvy (jak definováno níže v čl. 12.1.2 této Rámcové smlouvy) na daný Grantový projekt je plně v kompetenci Nadace, která o takovémto kroku rozhoduje dle svého uvážení. V potaz při rozhodování bude brát rozpracovanost Grantového projektu a zejména pak jeho připravenost k realizaci. Tj. skutečnost, zda byly náležitě připraveny veškeré podkladové materiály ke Grantovému projektu, využito či zažádáno případné externí financování, byla zvážena celková nákladnost Grantového projektu a je zajištěno s podporou Nadace jeho financování formou vícezdrojového financování, zda byla náležitě zvážena náročnost a komplexnost Grantového projektu a jeho začlenění v rámci Grantového záměru. Dále Nadace přihlédně ke skutečnosti, zda posloupnost kroků a Grantových projektů bere v potaz

komplexnost v rámci Vybraného Projektu, Grantový záměr a Areál Bažantnice jako celek a Grantový projekt je z tohoto pohledu vhodný k realizaci a poskytnutí Nadačního příspěvku.

8. REALOKACE NADAČNÍHO PŘÍSPĚVKU

- 8.1 Město se zavazuje vyvinout maximální úsilí k tomu, aby Grantový projekt, na který byla uzavřena Nadační smlouva a poskytnut Nadační příspěvek byl realizován.
- 8.2 Grantový záměr zastřešuje Grantové projekty vybrané Nadací v rámci Vybraných Projektů k realizaci na základě jí známých skutečností ke dni podpisu této Rámcové smlouvy. Nicméně s ohledem na skutečnost, že Areál Bažantnice je území, v rámci kterého je plánovaná realizace řady Projektů, z nichž každý v průběhu času může postupovat s ohledem na mnoho faktorů rozdílným tempem a s ohledem na skutečnost, že některé Vybrané Projekty jsou v počáteční fázi, příp. je v rámci Vybraných Projektů, příp. Grantových projektů dosud nutno vyjasnit a zjistit velké množství informací, stanoví Smluvní strany podmínky, za kterých může dojít k realokaci Nadačního příspěvku na jiný Grantový projekt, příp. Projekt s tím, že Nadační smlouva může stanovit další podmínky s ohledem na konkrétní Grantový projekt.
- 8.3 Případy, za kterých je Nadace oprávněna realokovat Nadační příspěvek a postup ohledně alokovaného Nadačního příspěvku:
- 8.3.1 změna okolností mající podstatný vliv na Vybraný Projekt a v návaznosti na tuto skutečnost rovněž na Grantový projekt a jeho průběh:
- (a) poskytnutí financování z jiných zdrojů (dotace Evropské unie, fondy, granty apod.), kdy financování ze strany Nadace bude s ohledem na danou skutečnost po posouzení konkrétního případu potřebnější v rámci jiného Grantového projektu, resp. Projektu – v tomto případě bude postupováno dle čl. 8.6.1 níže; či
 - (b) v případě, kdy podmínky stanovené pro Městem čerpané externí financování, v rámci vícezdrojového financování Grantového projektu či Vybraného Projektu či jiné ke Grantovému projektu se vážící podmínky, budou v rozporu s oprávněným zájmem a účelem Nadace, zejména pak v rozporu s Oblastmi Zájmu Nadace či v případě, kdy v takovémto rozporu budou jednat či vystupovat smluvní partneři Města uzavírající s Městem smlouvy v rámci Grantového projektu – v tomto případě bude postupováno dle čl. 8.6.2 níže; či
 - (c) či v případě, kdy nebude připojena schvalovací doložka na Návazné smlouvě, resp. nebude udělen souhlas s Návaznými smlouvami – v tomto případě bude postupováno dle čl. 8.6.2 níže; či
 - (d) v případě prodloužení Grantového projektu nejméně o 3 měsíce oproti předpokládanému termínu, jak byl tento Stranami prokazatelně stanoven či jak je tento uveden v harmonogramu v příslušné Příloze ke Grantovému projektu (tj. Příloha č. 4-7 této Rámcové smlouvy), resp. dle harmonogramu přiloženého k příslušné Nadační smlouvě za předpokladu, že Grantový projekt bude i přes tuto skutečnost dokončen – v tomto případě bude postupováno dle čl. 8.6.1 níže; v případě, že z důvodu této skutečnosti následně Grantový projekt dokončen nebude, bude postupováno dle čl. 8.6.2 níže; či
 - (e) jiná změna okolností mající podstatný vliv na daný Grantový projekt či na jeho průběh – pro následný postup v takovémto případě bude záležet na tom, zda daná okolnost svou podstatou naplní skutečnosti

vedené v čl. 8.6.1 či 8.6.2 této Rámcové smlouvy s tím, že takovéto případy budou posuzovány individuálně, dle výše zmíněných kritérií; či

8.3.2 nečinnost Města v rámci Grantového projektu po dobu delší než 3 měsíce:

v případě nečinnosti Města v rámci Grantového projektu po dobu delší než 3 měsíce, byť objektivně bylo možno učinit kroky k postupu v rámci daného Grantového projektu - v tomto případě bude postupováno dle čl. 8.6.1 níže; v případě, že z důvodu této skutečnosti následně Grantový projekt dokončen nebude, bude postupováno dle čl. 8.6.2 níže; či

8.3.3 rozhodnutí Města o přerušení aktivit na příslušném Grantovém projektu:

v případě, kdy Město z jakéhokoli důvodu rozhodne, že se přerušují veškeré aktivity na daném Grantovém projektu. Město se zavazuje k tomuto kroku přistoupit jen v nejzazších případech, kdy nebude možné či účelné v Grantovém projektu v daném období pokračovat - v tomto případě bude postupováno dle čl. 8.6.1 níže; či

8.3.4 rozhodnutí Města o ukončení Grantového projektu:

v případě, kdy se Město z jakéhokoli důvodu rozhodne rozhodne Grantový projekt či Vybraný Projekt jako celek ukončit. Město se zavazuje k tomuto kroku přistoupit jen v nejzazších případech, kdy nebude možné či účelné v Grantovém projektu pokračovat - v tomto případě bude postupováno dle čl. 8.6.2 níže.

8.4 O realokaci Nadačního příspěvku rozhodne Nadace na základě oznámení doručeného Městu s tím, že realokaci je možné učinit v případě, že bude splněn alespoň jeden z výše uvedených bodů či v případě, že bude postupováno v souladu s čl. 9 níže.

8.5 Vracený Nadační příspěvek, či jeho část, bude alokován na jiný Grantový projekt či Projekt, dle uvážení Nadace.

8.6 V případě realokace Nadačního příspěvku bude postupováno následovně:

8.6.1 Realokace dosud nečerpané části Nadačního příspěvku

V tomto případě se realokace bude týkat vždy té části Nadačního příspěvku, která dosud nebyla čerpána. Již poskytnutá část Nadačního příspěvku, tj. čerpaná do doby realokace dle výše uvedeného principu, se bude nadále řídit příslušnou Nadační smlouvou.

8.6.2 Realokace Nadačního příspěvku v plné výši

V tomto případě se realokace bude týkat vždy celého Nadačního příspěvku, tj. nečerpané i již čerpané části Nadačního příspěvku. Jde o následek skutečnosti, že v těchto případech nedošlo k naplnění účelu, na který byl Nadační příspěvek poskytnut či došlo k porušení stanovených pravidel či bylo jednáno v rozporu s Oblastmi Zájmu Nadace. Tyto důvody realokace Nadačního příspěvku tak zároveň znamenají porušení této Rámcové smlouvy či příslušné Nadační smlouvy podstatným způsobem a jsou důvodem pro ukončení příslušné Nadační smlouvy, na základě které byl Nadační příspěvek poskytnut, příp. dle intenzity rovněž důvodem pro ukončení této Rámcové smlouvy.

9. VSTUP TŘETÍCH STRAN A ČERPÁNÍ Z CELKOVÉHO NADAČNÍHO PŘÍSPĚVKU

- 9.1 Strany se dohodly a Město výslovně souhlasí a je srozuměno s tím, že v případě, kdy v rámci Vybraného Projektu, resp. Grantového projektu vstoupí jako spolurealizátor části Grantového projektu vedle Města rovněž třetí strana a Nadace se rozhodne tuto třetí stranu podpořit formou poskytnutí nadačního příspěvku (na základě s touto třetí stranou separátně uzavřené smlouvy o poskytnutí nadačního příspěvku), bude příslušná část takto poskytnutého nadačního příspěvku odečtena od Celkového nadačního příspěvku, resp. Nadačního příspěvku alokovaného Městu na příslušný Grantový projekt. Nadační příspěvek poskytnutý Nadací Městu na daný Grantový projekt na základě Nadační smlouvy se tak o příslušnou částku pokrátí.

10. VRÁCENÍ NADAČNÍ PODPORY

- 10.1 V případě, že Město nedodrží či poruší podmínky sjednané touto Rámcovou smlouvou anebo touto Rámcovou smlouvou předpokládanými prováděcími smlouvami a právními předpisy, resp. nesplní své závazky z nich plynoucí, a to ani po písemné výzvě, která specifikuje vytýkané jednání či opomenutí a poskytne přiměřenou lhůtu k nápravě závadného stavu ze strany Nadace, je Nadace oprávněna v souladu s ustanovením § 354 zákona č. 89/2012 Sb., občanský zákoník, ve znění pozdějších předpisů (dále jako „**občanský zákoník**“) požadovat po Městu vrácení Celkového nadačního příspěvku, resp. veškerých poskytnutých Příspěvků, a to v penězích. Město je povinno vrátit Celkový nadační příspěvek, resp. poskytnuté Příspěvky, do 15 pracovních dnů ode dne doručení písemné výzvy Nadace zaslané Městu ve formě doporučené poštovní zásilky.
- 10.2 Vrácením Celkového nadačního příspěvku, resp. poskytnutých Příspěvků, není dotčeno právo Nadace na náhradu škody, která jí porušením povinností Města vznikla.
- 10.3 Povinnost vrácení Celkového nadačního příspěvku, resp. poskytnutých Příspěvků, a povinnost k náhradě případné škody trvá i po skončení platnosti této Rámcové smlouvy.

11. ODBORNÁ PODPORA – KONZULTAČNÍ PODPORA GRANTOVÝCH PROJEKTŮ

11.1 Konzultační podpora

- 11.1.1 Nadace je připravena poskytovat Městu konzultační podporu v oblasti modrozelené infrastruktury, adaptačních opatření a práce se zelení při přípravě a realizaci Grantových projektů, zahrnující rovněž případné poradenství při fundraisingu a vzdělávání.

12. SMLUVNÍ RÁMEC POSKYTNUTÍ NADAČNÍ PODPORY

- 12.1 Smluvní rámec realizace Grantového záměru tvoří:

12.1.1 tato **Rámcová smlouva**;

- 12.1.2 **Nadační smlouvy** – smlouvy o poskytnutí Nadačního příspěvku na Grantový projekt (Smlouva o nadační podpoře na Grantový projekt), příp. vymezenou oblast v rámci Grantového projektu (Smlouva o poskytnutí části Nadačního příspěvku), uzavřené mezi Nadací a Městem, příp. mezi Nadací Proměny a Městem v případě, kdy realizace daného Grantového projektu bude pod záštitou Nadace Proměny, příp. rovněž s osobou podílející se na realizaci Grantového projektu (dále společně jen „**Nadační smlouvy**“). Pro vyloučení pochybností Smluvní strany stanoví, že smluvní stranou Nadační smlouvy bude vždy Nadace či Nadace Proměny. U Nadačních smluv nebude

požadována schvalovací doložka Nadace; Schvalovací doložky jsou vyžadovány toliko u Návazných smluv.

- (a) **Smlouva o nadační podpoře na Grantový projekt** stanoví základní rámec realizace Grantového projektu, jakož i další podmínky a ujednání, které jsou součástí každé Smlouvy o poskytnutí části Nadačního příspěvku a Návazné smlouvy.

Každá Smlouva o nadační podpoře na Grantový projekt je podřízena této Rámcové smlouvě, je závislá na její existenci a v případě, že bude ukončena tato Rámcová smlouva, zanikají i všechny dosud uzavřené Nadační smlouvy, nebude-li Nadací výslovně stanoveno odlišně.

- (b) **Smlouva o poskytnutí části Nadačního příspěvku** stanoví podrobnější pravidla, je-li to potřebné, týkající se příslušné části Nadačního příspěvku a jejich rozsah bude záležet na fázi rozpracovanosti a pokročilosti příslušného Grantového projektu (např. nadační příspěvek na úvodní zapojení veřejnosti, na architektonickou soutěž, na projektovou dokumentaci, na realizaci díla, na realizaci uměleckých, herních a sportovních objektů či prvků, na realizaci Grantového projektu apod.).

Smlouvy o poskytnutí části Nadačního příspěvku jsou prováděcími smlouvami, ve kterých bude sjednán zejm. účel a forma poskytnutí Nadačního příspěvku, jeho konkrétní výše, resp. jeho hodnota vyjádřená v penězích, a další podmínky, práva a povinnosti pro konkrétní oblast Grantového projektu. V případě, že smluvní stranou Smlouvy o poskytnutí části Nadačního příspěvku je i osoba podílející se na realizaci Grantového projektu, stanoví Smlouva o poskytnutí části Nadačního příspěvku též podmínky realizace dané etapy Grantového projektu.

Smlouvy o poskytnutí části Nadačního příspěvku jsou podřízeny Smlouvě o nadační podpoře na Grantový projekt, jsou závislé na jejich existenci a v případě, že bude ukončena tato Rámcová smlouva či Smlouva o nadační podpoře na Grantový projekt, zanikají i všechny dosud uzavřené Smlouvy o poskytnutí části Nadačního příspěvku týkající se příslušného Grantového projektu.

- 12.1.3 **Návazné smlouvy** - prováděcí smlouvy uzavřené mezi Městem a osobou podílející se na realizaci Grantového projektu (dále též „**Návazné smlouvy**“). Půjde např. o oblasti zajištění přípravy a průběhu zadávacího řízení veřejné zakázky, bude-li třeba k výběru dodavatele vyhlásit veřejnou zakázku, realizace Grantového projektu či jeho části, technický dozor, smlouvy s případnými umělci podílejícími se na realizaci Grantového projektu apod.

Návazné smlouvy jsou smlouvy provádějící, které stanoví práva a povinnosti, jakož i další podmínky realizace dané oblasti Grantového projektu; Nadace k Návazným smlouvám připojuje schvalovací doložku, jak uvedeno v čl. 4.7 této Rámcové smlouvy. Nebude-li pro konkrétní případ dohodnuto odlišně, bude Návazné smlouvy Město uzavírat s těmi osobami podílejícími se na realizaci Grantového projektu, s nimiž nebyla uzavřena žádná z Nadačních smluv. Vzorové znění některých z Návazných smluv bude připojeno k příslušné Smlouvě o poskytnutí části Nadačního příspěvku, přičemž vzorové znění v uvedeném rozsahu bude představovat minimální rozsah práv a povinností smluvních stran.

Návazné smlouvy jsou podřízeny Smlouvě o poskytnutí části Nadačního příspěvku.

- 12.2 Rámcová smlouva a příslušné Nadační smlouvy a Návazné smlouvy včetně příloh tvoří, resp. dotváří smluvní rámec (dále jen „**Smluvní rámec**“), vždy ke dni jejich uzavření, resp. účinnosti.
- 12.3 V případě, že Město nesplní podmínky stanovené Smluvním rámcem, resp. pokud bude Město nakládat s již poskytnutými Nadačními příspěvky v rozporu s touto Rámcovou smlouvou a uzavřenými Nadačními smlouvami anebo Návaznými smlouvami, nebudou další Nadační příspěvky Městu poskytnuty a Nadace je v souladu s touto Rámcovou smlouvou oprávněna požadovat vrácení již poskytnutých Nadačních příspěvků, resp. jejich hodnoty v penězích.

13. PRÁVA A POVINNOSTI SMLUVNÍCH STRAN

- 13.1 Město se zavazuje dodržet všechny podmínky a splnit všechny závazky sjednané Smluvním rámcem.
- 13.2 Město se zavazuje, že po dobu platnosti závazků ze Smluvního rámce Pozemky Města nepřeveďte do vlastnictví třetí osoby ani nebude bez předchozího písemného souhlasu Nadace s Pozemky Města nakládat způsobem, který znemožní nebo omezí jejich využití v souladu s Vybraným Projektem a Grantovým záměrem či daným Grantovým projektem.
- 13.3 Město se zavazuje postupovat v souladu se Smluvním rámcem a pokyny Nadace a respektovat posláním Nadace a Oblasti Zájmu Nadace. V případě nevhodnosti pokynu Nadace se Město zavazuje na tuto nevhodnost Nadaci písemně upozornit spolu s odůvodněním, uvedením možných následků trvání na nevhodném pokynu a navržením alternativního řešení.
- 13.4 Realizace Grantového záměru a jednotlivých Grantových projektů je mimo jiné vázána na schvalovací mechanismy orgánů Města, na povinná projednávání postupu s dotčenými orgány státní správy, na vydání potřebných správních či jiných rozhodnutí apod. Město je povinno vyvinout veškeré možné úsilí, které od něho lze spravedlivě požadovat, tak, aby uvedené schvalovací procesy Města měly standardní dobu trvání, obvyklou pro danou formu rozhodnutí orgánu Města. Město je rovněž povinno poskytnout potřebnou součinnost správním a dalším orgánům tak, aby příslušná rozhodnutí a povolení mohla být vydána v zákonné lhůtě.
- 13.5 Není-li touto Rámcovou smlouvou či není-li v některé z dokumentace Smluvního rámce týkající se konkrétní řešené otázky, stanoveno jinak, je Město povinno bez zbytečného odkladu, nejdéle však do 3 pracovních dnů reagovat na podněty Nadace, zejména odpovědět na dotazy Nadace, sdělit Nadaci jí požadované informace nebo učinit jiné Nadací požadované úkony. V případě, že Město nebude schopno z objektivních důvodů dodržet stanovenou lhůtu, sdělí písemně tuto skutečnost Nadaci s uvedením důvodů a informaci podá či úkon provede v náhradním termínu, na kterém se dohodne s Nadací.
- 13.6 Město se zavazuje písemně informovat Nadaci o veškerých přijatých peněžních i nepeněžních prostředcích poskytnutých na realizaci Vybraného projektu od třetích osob, tj. včetně, nikoli však výlučně, Grantového projektu.
- 13.7 Město se zavazuje po dobu minimálně 20 let po ukončení realizace Grantového záměru, resp. příslušného Grantového projektu:
 - 13.7.1 zajistit, aby Pozemky Města, na kterých se nachází příslušný Grantový projekt, byly užívány v souladu se záměrem stanoveným Grantovým

projektem, a to tak, že bude zachována ideová a estetická hodnota výsledné činnosti a výstupu Grantového projektu a Vybraného Projektu jako celku;

- 13.7.2 zajistit náležitou péči o výsledek činnosti a výstup Grantového projektu s cílem umožnit jeho užívání ke všem účelům, k nimž byl výsledek činnosti, resp. výstup Grantového projektu určen;
- 13.7.3 provádět veškeré zásahy do výsledku činnosti, resp. výstupu Grantového projektu a Vybraného Projektu jako celku, které nemají charakter běžné údržby, pouze s písemným schválením Nadace, to neplatí pro zásahy, jejichž potřebu vyvolaly okolnosti vyšší moci;
- 13.7.4 umožnit Nadaci, jakož i Nadaci Proměny využívat výsledek činnosti, resp. výstup Grantového projektu a Vybraného Projektu jako celku pro jejich vlastní aktivity zaměřené na osvětu, vzdělávání a propagaci nadací a jejich činnosti v souladu s posláním nadace, resp. zaměřené na propagaci účelu nadace; Nadace bere na vědomí, že pro využití výsledku činnosti, resp. výstupu příslušného Grantového projektu a Vybraného Projektu jako celku je třeba respektovat schvalovací mechanismy orgánů Města.
- 13.8 Nadace poskytne Městu při realizaci Grantového záměru a v rámci tohoto pro realizaci jednotlivých Grantových projektů a plnění podmínek stanovených Smluvním rámcem potřebnou součinnost.
- 13.9 Nadace si vyhrazuje právo vyčlenit některý z Grantových projektů k realizaci Nadaci Proměny, jakožto nadaci s Nadací spolupracující, zaměřené na rozvoj prostředí měst v České republice a širší povědomí o významu architektury, krajinné tvorby a kvalitního prostředí pro život. O vyčlenění Nadace rozhodne v případě, kdy takovéto vyčlenění bude efektivní a v souladu s účelem Nadace Proměny. V takovém případě bude smluvní stranou Nadační smlouvy Město a Nadace Proměny.
- 13.10 Smluvní strany se zavazují navzájem se bez zbytečného odkladu informovat o skutečnostech, které mohou mít zásadní význam pro druhou Smluvní stranu při realizaci Grantového záměru či příslušného Grantového projektu. Město se dále zavazuje neprodleně, nejpozději následující pracovní den, informovat Nadaci o jakékoli změně na Grantovém projektu.

14. KOMUNIKAČNÍ PODPORA PROJEKTŮ V AREÁLU BAŽANTNICE

- 14.1 Nadace bude poskytovat Městu komunikační podporu Projektů uskutečňovaných Městem v Areálu Bažantnice, tj. komunikační podporu nejen Grantového záměru a Grantových projektů, ale rovněž Projektů realizovaných Městem, které nebyly vybrány k poskytnutí nadační podpory formou Nadačních příspěvků.
- 14.2 Komunikační podpora bude spočívat ve tvorbě, nastavení a supervizi komunikační strategie, PR a propagaci Projektů v Areálu Bažantnice, jakož i v pomoci se zapojováním místní veřejnosti.
- 14.3 Nebude-li stranami dohodnuto odlišně, náklady na tvorbu komunikační strategie Projektů v Areálu Bažantnice a s tím souvisejících činností budou rovnoměrně rozděleny mezi Smluvní strany a Město se tak zavazuje finančně participovat na výše uvedených aktivitách.
- 14.4 Poskytování komunikační podpory Nadací nemá vliv na povinnost Města zajistit informovanost veřejnosti o uskutečňovaných Projektech v Areálu Bažantnice, o Grantovém záměru a o Grantových projektech a zajistit aktivní zapojení veřejnosti do realizace jednotlivých Projektů. Město je povinno pořádat během realizace Projektů v Areálu Bažantnice, zejména pak Projektů v rámci Grantového záměru

doprovodné akce, které podpoří zájem lidí o realizaci Projektů v Areálu Bažantnice, zejména pak Grantového záměru a jednotlivých Grantových projektů.

- 14.5 V případě potřeby upravit šířeji některé oblasti komunikace Projektů v Areálu Bažantnice z důvodu specifčnosti či rozsáhlosti v rámci daného Projektu, uzavřou Strany za tímto účelem smlouvu o komunikaci, která se následně stane součástí Smluvního rámce. Právní silou bude takováto smlouva o komunikaci mezi touto Rámcovou smlouvou a Smlouvami o nadační podpoře na Grantový projekt. V případě ukončení této Rámcové smlouvy bude automaticky ukončena rovněž smlouva o komunikaci.

15. OCHRANA INFORMACÍ

- 15.1 Smluvní strany se dohodly, že veškeré informace, které souvisejí se Smluvním rámcem, jakož i informace týkající se Smluvních stran, zůstanou dle jejich vůle utajeny, a to včetně informací, které si sdělily nebo o kterých se dozvěděly před podpisem této Rámcové smlouvy, ledaže se jedná o informace veřejně přístupné. Uvedené informace se považují za důvěrné, i když netvoří předmět obchodního tajemství příslušné Strany. Výjimku z výše uvedeného tvoří uveřejnění této Smlouvy v registru smluv, tj. uveřejněním Smlouvy v registru smluv nedochází k porušení podmínek tohoto ustanovení, a tedy k porušení ochrany informací s tím, že osobní údaje sestávající z kontaktních údajů osob v této Smlouvě uvedených jsou předmětem obchodního tajemství, a to rovněž pro účely uveřejnění Smlouvy v registru smluv.
- 15.2 Smluvní strany se dohodly, že tyto informace nikomu nesdělí a přijmou taková opatření, která věnují svým vlastním důvěrným informacím, zejm. která znemožní jejich přístupnost třetím osobám. Ustanovení předchozí věty se nevztahuje na případy, kdy:
- 15.2.1 mají Smluvní strany opačnou povinnost stanovenou zákonem a/nebo
 - 15.2.2 takové informace sdělí osobám, které mají ze zákona stanovenou povinnost mlčenlivosti a/nebo
 - 15.2.3 takové informace se stanou veřejně známými či dostupnými jinak než porušením povinností vyplývajících z povinnosti mlčenlivosti a/nebo
 - 15.2.4 sdělí takové informace v rámci plnění práv a povinností dle této Rámcové smlouvy a/nebo
 - 15.2.5 jedná se o informace sloužící k prezentování poskytnuté nadační podpory a/nebo
 - 15.2.6 Smluvní strany předem dohodnou a písemně odsouhlasí informace, které zveřejní.
- Povinnost mlčenlivosti zůstává zachována i na dobu po ukončení platnosti této Rámcové smlouvy.
- 15.3 Při nakládání s osobními údaji se smluvní strany řídí Nařízením Evropského parlamentu a Rady (EU) 2016/679 ze dne 27. dubna 2016 o ochraně fyzických osob v souvislosti se zpracováním osobních údajů a o volném pohybu těchto údajů a o zrušení směrnice 95/46/ES (obecné nařízení o ochraně osobních údajů).

16. KOMUNIKACE STRAN OHLEDNĚ GRANTOVÉHO ZÁMĚRU

- 16.1 V rámci Grantového záměru a jednotlivých Grantových projektů budou Smluvní strany postupovat v úzké spolupráci a sdělovat si veškeré relevantní skutečnosti týkající se Vybraného Projektu, Grantového záměru a každého z jednotlivých Grantových projektů. Za tímto účelem budou konána pravidelná společná jednání, na kterých bude Město stručně prezentovat Nadaci posun v rámci Vybraného Projektu a v návaznosti na to pak podrobněji informovat o vývoji v rámci Grantového projektu. Strany budou konzultovat a diskutovat nejbližší následné kroky v rámci příslušných Grantových projektů. Výše uvedená společná jednání se budou konat každých 14 dní, nebude-li Stranami dohodnuto odlišně. Tímto není dotčeno ustanovení čl. 13.10 výše, týkající se povinnosti Města neprodleně informovat Nadaci o jakékoli změně v rámci Grantového projektu.
- 16.2 Po konání jednání vyhotoví Nadace protokol z jednání, ve kterém uvede veškeré relevantní body jednání a stanoví úkoly a záležitosti k řešení na straně Města i na straně Nadace a priority a předpokládané body k řešení na jednání následujícím. Návrh protokolu z jednání poté zašle Městu k připomínce s tím, že Město dodá připomínky k protokolu z jednání nejpozději do 3 pracovních dní od jeho obdržení. Po shodě Stran ohledně obsahu protokolu z jednání bude tento podepsán kontaktními osobami Strany ve věcech provozních. Nebudou-li Městem ve výše uvedené lhůtě připomínky dodány, má se za to, že Město s protokolem souhlasí a zavazuje se jednat a činit kroky v souladu s ním. I tak bude protokol oboustranně podepsán. V případě, kdy Město odmítne připojit na takovýto protokol z jednání podpis kontaktní osoby Města ve věcech provozních, bude o tomto na protokolu učiněn záznam a protokol bude v souladu s výše uvedeným považován za oboustranně závazný.

17. KONTAKTNÍ OSOBY

- 17.1 Kontaktní osobou Nadace pro účely realizace Grantového záměru a jednotlivých Grantových projektů (není-li v Nadační smlouvě pro konkrétní Grantový projekt stanoveno odlišně) a všech záležitostí plynoucích ze Smluvního rámce je:

17.1.1 ve věcech smluvních

jméno a příjmení:
telefonní číslo:
mobilní telefon:
e-mailová adresa:



17.1.2 ve věcech provozních

jméno a příjmení:
mobilní telefon:
e-mailová adresa:



17.1.3 ve věcech komunikační podpory Grantového záměru, příp. Grantových projektů

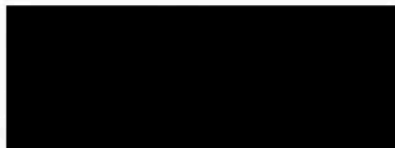
jméno a příjmení:
mobilní telefon:
e-mailová adresa:



- 17.2 Kontaktní osobou Města pro účely realizace Grantového záměru a jednotlivých Grantových projektů (není-li v Nadační smlouvě pro konkrétní Grantový projekt stanoveno odlišně) a všech záležitostí plynoucích ze Smluvního rámce je:

17.2.1 ve věcech smluvních

jméno a příjmení:
telefonní číslo:
mobilní telefon:
e-mailová adresa:



17.2.2 ve věcech provozních

jméno a příjmení:
telefonní číslo:
mobilní telefon:
e-mailová adresa:



17.2.3 ve věcech komunikační podpory Grantového záměru, příp. Grantových projektů

jméno a příjmení:
telefonní číslo:
e-mailová adresa:



- 17.3 Za kontaktní osobu pro daný úsek bude považována rovněž osoba výslovně pověřená výše uvedenou kontaktní osobou. Tato skutečnost však nezbavuje kontaktní osobu výslovně v tomto článku jmenovanou (či změněnou dle níže uvedeného postupu) odpovědnosti v případě, kdy informace uvedené těmito pověřenými osobami nebudou pravdivé a Strana se jimi bude řídit.
- 17.4 Změnu kontaktní osoby a ostatních údajů jí se týkajících, včetně změny adresy, je Smluvní strana, které se změna týká, povinna písemně oznámit druhé Smluvní straně nejpozději do 10 kalendářních dnů ode dne provedení změny. Změna v kontaktní osobě a ostatních údajích jí se týkajících, včetně změny adresy, se nepovažuje za změnu ani doplněk této Rámcové smlouvy.

18. DORUČOVÁNÍ

- 18.1 Veškerá sdělení, oznámení, potvrzení a další písemnosti doručované mezi Smluvními stranami s výjimkou písemností, u kterých je právními předpisy předepsána písemná forma či Smluvním rámcem sjednána písemná forma s výslovným vyloučením výměny e-mailových zpráv, mohou být doručovány prostřednictvím e-mailových či jiných elektronických zpráv umožňujících zachycení obsahu, určení jednatelky osoby a následné potvrzení příjemce o doručení zprávy.
- 18.2 Písemnosti, pro které je právními předpisy předepsána písemná forma anebo Smluvním rámcem sjednána písemná forma s výslovným vyloučením výměny e-mailových zpráv, budou předány osobně anebo zaslány doporučenou poštovní zásilkou na doručovací adresy Smluvních stran. Při prokazování doručení poštovní zásilky bude stačit prokázat, že obálka obsahující doručovanou písemnost byla řádně adresována a předána poště jako předem placená doporučená poštovní zásilka.
- 18.3 Doručovací adresy Smluvních stran:

18.3.1 Nadace

adresa: Evropská 866/71, Vokovice, 160 00 Praha 6
e-mailová adresa: bazantnice@komarekfoundation.org

18.3.2 Město

adresa: Masarykovo nám. 53/1, 69501 Hodonín
e-mailová adresa: epodatelna@muhodonin.cz

19. TRVÁNÍ SMLOUVY

- 19.1 Tuto Rámcovou smlouvu, jakož i Nadační smlouvu je možné ukončit písemnou dohodou Smluvních stran, která stanoví datum, ke kterému bude Rámcová smlouva, resp. příslušná Nadační smlouva ukončena, a vypořádá vzájemná práva a povinnosti; za písemnou formu není pro tyto účely považována výměna e-mailových či jiných elektronických zpráv.
- 19.2 Každá ze Smluvních stran může od této Rámcové smlouvy, jakož i od příslušné Nadační smlouvy odstoupit v souladu s ustanoveními občanského zákoníku a touto Rámcovou smlouvou, zejména pro podstatné porušení Rámcové smlouvy, příp. příslušné Nadační smlouvy. Smluvní strany sjednávají, že odstoupení musí být učiněno písemně, za písemnou formu není pro účely odstoupení považována výměna e-mailových či jiných elektronických zpráv. Odstoupením od smlouvy končí platnost této Rámcové smlouvy, příp. příslušné Nadační smlouvy dnem následujícím po doručení oznámení o odstoupení druhé Smluvní straně.
- 19.3 Nad rámec kdy je tak výslovně uvedeno v této Rámcové smlouvě se za podstatné porušení povinností Města a tedy podstatné porušení Rámcové smlouvy, jakož i příslušné Nadační smlouvy považuje mimo jiné i to, že Město:
- 19.3.1 bude nakládat s Pozemky Města bez předchozího písemného souhlasu Nadace;
- 19.3.2 neposkytne potřebnou součinnost správním a dalším orgánům a způsobí tak prodloužení realizace příslušného Vybraného Projektu, v rámci kterého je začleněn Grantový projekt, příp. prodloužení realizace Grantového projektu o více jak 3 kalendářní měsíce;
- 19.3.3 použije Celkový nadační příspěvek nebo některý z Nadačních příspěvků na jiné účely než na realizaci Grantového záměru, resp. příslušného Grantového projektu;
- 19.3.4 Město v rozporu s čl. 4.7.2 výše uzavře Návaznou smlouvu tak, že se stane účinnou bez jejího schválení Nadace;
- 19.3.5 opakovaně poruší jakoukoli další z povinností podle této Rámcové smlouvy a neodstraní takové porušení ve lhůtě 30 kalendářních dnů od doručení písemné výzvy Nadace k odstranění závadného stavu. V případě, že porušení není možno odstranit, není výše uvedená lhůta aplikována a Nadace toliko zašle písemnou výzvu upozorňující na porušení konkrétní povinnosti za účelem zamezení opakovaného porušování.
- 19.4 Za podstatné porušení povinnosti Nadace se považuje mimo jiné i to, že Nadace neposkytne Městu některý z Příspěvků, ačkoliv Město prokazatelně splnilo veškeré podmínky a závazky stanovené Smluvním rámcem.
- 19.5 V případě oprávněného odstoupení Nadace od této Rámcové smlouvy, resp. od příslušné Nadační smlouvy je Město povinno vrátit Nadaci hodnotu Celkového nadačního příspěvku, resp. relevantní část v případě odstoupení od příslušné Nadační smlouvy v penězích, a to ve výši, v jaké mu byl do okamžiku odstoupení poskytnut, nedohodne-li se s Nadací jinak. Pokud již Město vrátilo Nadaci část Celkového nadačního příspěvku podle ustanovení této Rámcové smlouvy či Nadační

smlouvy a Nadace následně od této Rámcové smlouvy, příp. od příslušné Nadační smlouvy odstoupí, započítává se již vrácená část na povinnost Města vrátit Celkový nadační příspěvek, resp. jeho relevantní část v případě odstoupení od příslušné Nadační smlouvy.

- 19.6 V případě oprávněného odstoupení Města od této Rámcové smlouvy dle důvodu uvedeného v čl. 19.4 výše není Město povinno vracet jemu již poskytnutou část Celkového nadačního příspěvku.
- 19.7 Smluvní strany se dohodly, že v případě zániku právního vztahu založeného touto Rámcovou smlouvou zůstávají v platnosti a účinnosti i nadále ustanovení, z jejichž povahy vyplývá, že mají zůstat ukončením platnosti této Rámcové smlouvy či Nadačních smluv nedotčena.
- 19.8 V případě, že bude ukončena platnost této Rámcové smlouvy jinak než jejím splněním, zanikají ke stejnému dni i všechny dosud uzavřené Nadační smlouvy, nebude-li Nadací pro určitý Grantový projekt a konkrétní Nadační smlouvu stanoveno odlišně.

20. ZÁVĚREČNÁ USTANOVENÍ

- 20.1 Tato Rámcová smlouva a ostatní prováděcí smlouvy tvořící Smluvní rámec představují úplné ujednání Smluvních stran ve věci poskytnutí nadační podpory na realizaci Grantového záměru a potvrzují a nahrazují všechna předchozí ujednání mezi Smluvními stranami vztahující se k těmto, ať už v písemné, ústní anebo jiné formě.
- 20.2 Práva vzniklá z této Rámcové smlouvy nesmí být postoupena bez předchozího písemného souhlasu druhé Smluvní strany.
- 20.3 Ukáže-li se některé ustanovení této Rámcové smlouvy zdánlivým, posoudí se vliv této vady na ostatní ustanovení této Rámcové smlouvy obdobně podle § 576 občanského zákoníku.
- 20.4 Tato Rámcová smlouva podléhá uveřejnění v registru smluv dle zákona č. 340/2015 Sb., o zvláštních podmínkách účinnosti některých smluv, uveřejňování těchto smluv a o registru smluv (zákon o registru smluv), ve znění pozdějších předpisů. Smluvní strany se dohodly, že Rámcovou smlouvou v souladu s tímto zákonem uveřejní Město, a to nejpozději do 30 dnů od podpisu Rámcové smlouvy. V případě nesplnění tohoto ujednání může uveřejnit Rámcovou smlouvu v registru Nadace.
- 20.5 Po uveřejnění v registru smluv obdrží Nadace e-mailem potvrzení z registru smluv. Potvrzení obsahuje metadata, je ve formátu.pdf, označeno uznávanou elektronickou značkou a opatřeno kvalifikovaným časovým razítkem.
- 20.6 Tato Rámcová smlouva nabývá účinnosti dnem jejího uveřejnění v registru smluv dle zákona o registru smluv.
- 20.7 Město prohlašuje, že splnilo veškeré zákonem stanovené náležitosti nutné pro uzavření této Rámcové smlouvy a je tak oprávněno tuto Rámcovou smlouvu platně uzavřít. Záměr uzavřít tuto Rámcovou smlouvu byl schválen Usnesením Rady Města č. 5009 dne 30. 11. 2021.
- 20.8 Přílohami této Rámcové smlouvy jsou:
- Příloha č. 1 Zákres Areálu Bažantnice
 - Příloha č. 2 Seznam Projektů, tj. projektů v Areálu Bažantnice;

- Příloha š. 3 Stručný popis a charakteristika Vybraných Projektů
 - Příloha č. 4 **Dům přírody Hodonínské Dúbravy** - předrealizační harmonogram a rozvržení financování *(bude průběžně aktualizováno)*
 - Příloha č. 5 **Před prostor ZŠ U Červených domků** - předrealizační harmonogram a rozvržení financování *(bude průběžně aktualizováno)*
 - Příloha č. 6 **Příměstský les Bažantnice** - předrealizační harmonogram a rozvržení financování *(bude průběžně aktualizováno)*
 - Příloha č. 7 **Sportovní areál U Červených domků** - předrealizační harmonogram a rozvržení financování *(bude průběžně aktualizováno)*
 - Příloha č. 8 Systém Compliance
- 20.9 Tato Rámcová smlouva může být měněna pouze písemně. Za písemnou formu není pro tento účel považována výměna e-mailových či jiných elektronických zpráv; tím není dotčena možnost Smluvních stran využívat ke komunikaci elektronickou poštu v případech sjednaných touto Rámcovou smlouvou.
- 20.10 Tato Rámcová smlouva je vyhotovena ve čtyřech stejnopisech, z nichž každá Smluvní strana obdrží po dvou vyhotoveních.
- 20.11 Tato Rámcová smlouva a všechny závazky vzniklé z ní a/nebo v souvislosti s ní se řídí občanským zákoníkem.

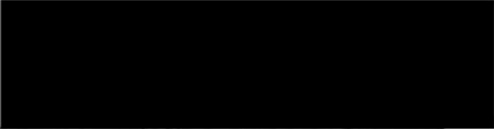
Smluvní strany prohlašují, že si tuto Rámcovou smlouvu přečetly, že jejímu obsahu rozumí, souhlasí s ním a na důkaz pravé a svobodné vůle připojují níže své podpisy.

V Praze dne 15.12.2021

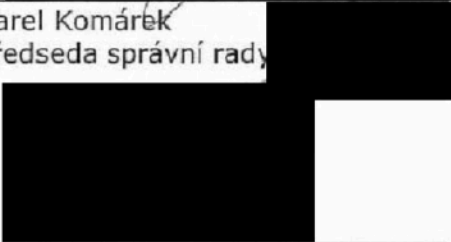
V Hodoníně dne 7.12.2021

Za Nadaci:

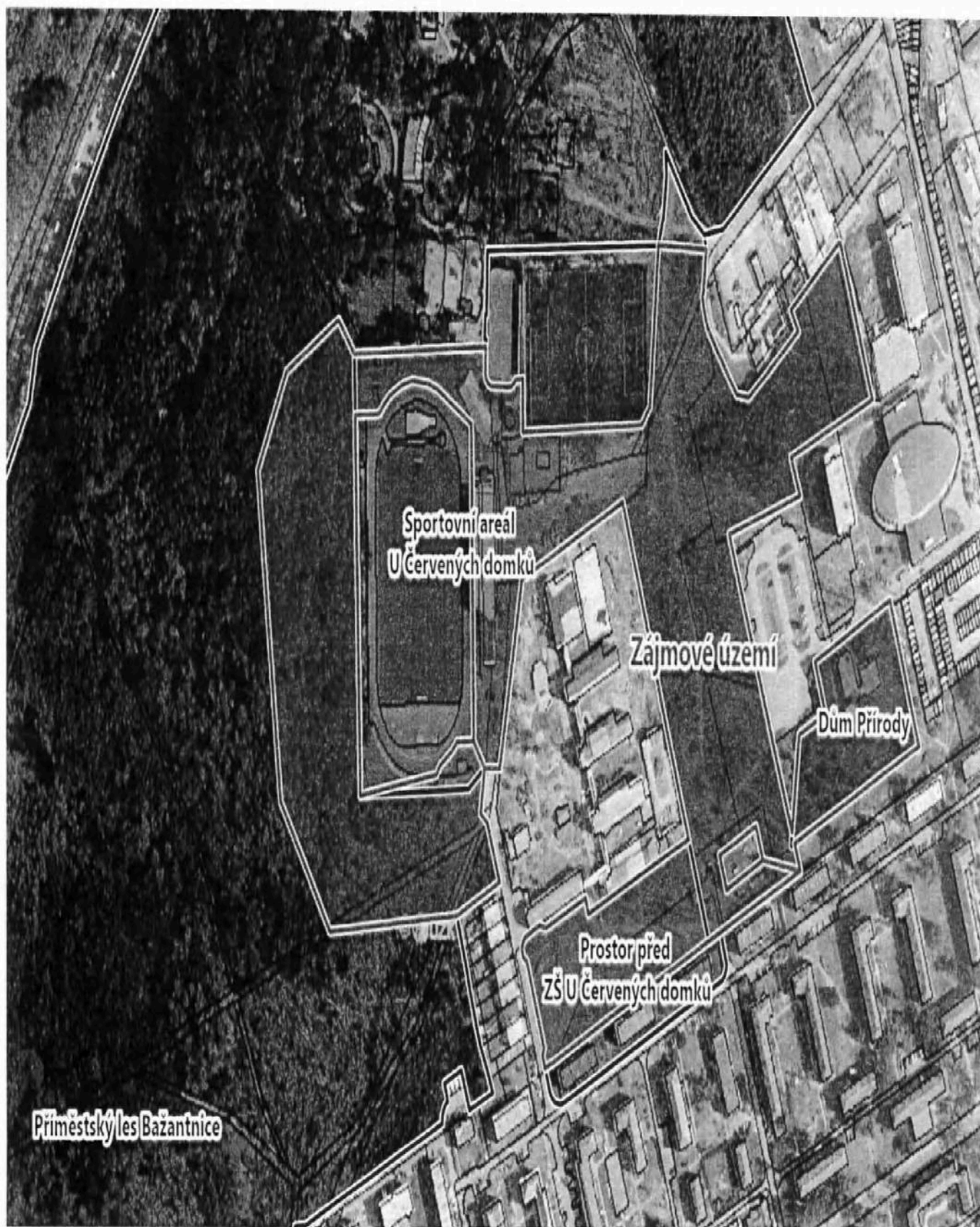
Za M


Karel Komárek
předseda správní rady


Libo
star


Štěpánka Komárková
členka správní rady

PŘÍLOHA Č. 1
ZÁKRES AREÁLU BAŽANTNICE



PŘÍLOHA Č. 2
PROJEKTY V AREÁLU BAŽANTNICE

Vybrané Projekty v Areálu Bažantnice

1. Dům přírody Hodonínské Dúbravy
2. Příměstský les Bažantnice
3. Sportovní areál U Červených domků
4. Před prostor ZŠ U Červených domků

Vybrané Projekty, resp. jejich vyčleněné části, jsou určeny pro podporu Nadačními příspěvky Nadace jako Grantové projekty (jak definováno v Rámcové smlouvě).

Zúžené zájmové území Nadací, tj. Vybrané Projekty, je specifikováno v Příloze č. 1 Rámcové smlouvy.

Ostatní Projekty v Areálu Bažantnice

5. Území mezi ZŠ U Červených domků/Sportovním areálem/Sportovní halou
6. Lávka přes I/55
7. Dětské městečko
8. Stezka pro chodce a cyklisty Velkomoravská
9. Areál ZŠ U Červených domků
10. Sportovní hala U Červených domků
11. Finské domky

U ostatních Projektů předpokládáme zahrnutí do celkové komunikace Projektů v Areálu Bažantnice s důrazem na provázanost v území a na základě sdílení plánovaných změn v celkovém území a v zájmovém území.

PŘÍLOHA Č. 3

STRUČNÝ POPIS VYBRANÝCH PROJEKTŮ

Dům přírody Hodonínské Dúbravy

Projekt řeší rekonstrukci stávajícího objektu centra ekologické výchovy Dúbrava. V rámci rekonstrukce bude nově zbudována nástavba v 2. nadzemním podlaží. Celé 2. nadzemní podlaží bude sloužit jako vnitřní a vnější (střešní) muzejní expozice. V 1. nadzemním podlaží bude posluchárna pro 56 osob, učebny, tvůrčí dílna a provozní a sociální zázemí objektu.

Celková hmota původní přízemní stavby je doplněna o výrazný kubický tvar ve druhém nadzemním podlaží (jádro expozice) a toto těleso zároveň vytváří zastřešení hlavního vstupu ze severu a krytý, venkovní prostor při vstupu do zahrady.

Stávající přízemní objekt bude zateplen minerální vatou, ta bude kryta difúzní, UV stálou textilií, která bude fixována svislými dřevěnými latěmi v rozteči cca 500 mm. K latím budou ve vodorovném směru kotveny pozinkované dráty a po nich se budou pnout rostliny, celá budova tak bude „vyrůstat“ ze země.

Dominantou celé budovy bude nově ke stavbě přisazená kubická hmota, celoprosklená dřevěná konstrukce, krytá pohyblivými žaluziemi; konstrukce jejího vnitřního prostoru je volně stylizovaným světlým lesem – „Hodonínskou Dúbravou“, samotný prostor tak bude sám o sobě prvním exponátem budoucí expozice.

Schéma budovy je konstruováno tak, aby bylo možno provozovat v objektu souběžně volně přístupnou expozici, popisující unikátnost přírodní památky „Hodonínská Dúbrava“, za současně probíhajících výukových programů pro školy i veřejnost.

Uzlovým prostorem stavby je vstupní vestibul; zde je situován informační pult, prodej vstupenek do expozice a prodej regionálních produktů; je zde rovněž dostupná základní informace o přírodní památce Hodonínská Dúbrava, jakož i o Domu Přírody samotném.

Před prostor ZŠ U Červených domků

Cílem řešeného území mezi základní školou U Červených domků, ulicí J. Suka a bytovými domy na ulici U Červených domků je obnova veřejného prostoru představující významný komunikační uzel, vyplývající z hlavních tras škola – sídliště Bažantnice a Dům přírody - příměstský les.

Cílem návrhu je zvýšit funkční, reprezentativní a edukační působení celého prostoru. Navržené úpravy svým působením umocní architektonické a urbanistické působení této lokality v návaznosti na vstup do základní školy. Řešené území je určeno pro shromažďování, setkávání a odpočinek.

Navržené výsadby současně vnesou do prostoru téměř celoroční proměnlivost, lepší pobytové podmínky a zvýší kvalitu tohoto veřejného prostoru.

Příměstský les Bažantnice

Řešeným územím je zalesněný prostor mezi zástavbou města Hodonína a silničním obchvatem. Hranice řešeného území jsou vymezeny silnicí I/55 ze severní a západní strany, jižní hranici představuje silnice I/51 na ulici Velkomoravská a z východní strany území vymezuje zástavba části města Bažantnice. Do řešeného území vstupuje areál zoologické zahrady a sportovní areál, které území rozdělují na dvě části: menší severní část a větší hlavní část lesoparku.

Celková plocha řešeného území je 72,4 ha.

Příměstský les Bažantnice tvoří přechod zastavěného území města Hodonín a unikátního lesa Hodonínská Důbrava, který je chráněn jako národní přírodní památka.

Dotčené území je rozděleno na dílčí části, které jsou navzájem propojeny komunikačními sítěmi stezek. Komunikační síť v příměstském lese reprezentují cesty a chodníky různých typů a kategorií, které spojují zájmové body, umožňují uskutečňování rekreačně-sportovních aktivit a na zabezpečení obsluhy rekreačních zařízení. Součástí je rovněž umístění prvků městského mobiliáře s ohledem na ochranu hodnotné vegetace.

Management příměstského lesa má za úkol chránit lokalitu a dbát na prožitek návštěvníků, tedy zajistit kompatibilitu rekreace a ochrany přírody.

Sportovní areál U Červených domků

Cílem projektu je realizace soudobého sportovního areálu, který splní mnoho současně na něj kladených požadavků. Těmi jsou zejména provozování sportovních aktivit, jejich zázemí a provoz, průchodnost řešeného území pro pěší a cyklisty, harmonické zapojení do struktury města, vybudování nových pobytových ploch a tvorba kvalitního městského prostoru, který bude sloužit nejen pro členy sportovních klubů, ale také pro širokou veřejnost, která sportovní areál navštíví.

Projekt počítá s rekonstrukcí a začleněním stávajících sportovišť – fotbalové tribuny, travnatého hřiště pro fotbal, umělé trávy pro fotbal, atletické dráhy a hřiště pro hokejbal a současně navrhuje další rozvojové zóny. Ze současných cca 4 hektarů by se měl areál rozrůst na plochu cca 7 hektarů, kde stávající část s fotbalovým hřištěm bude určena pro formální sportovní využití, kdežto nové území mezi ZŠ U Červených domků, parkovištěm za sportovní halou a ISS Hodonín bude sloužit pro širokou veřejnost pro rekreační sportování.

Projekt počítá s rekonstrukcí a vybudováním nového zázemí pro sportovce – tribuna u hřiště s umělou plochou, hlavní tribuna, vrhací sektor, běžecký tunel a pro veřejnost – park s hřištěm, sportovní náměstí.

PŘÍLOHA Č. 4 - DŮM PŘÍRODY HODONÍNSKÉ DÚBRAVY

PŘEDREALIZAČNÍ HARMONOGRAM			
NÁZEV PROJEKTU: Dům přírody Hodonínské Dúbravy			
TERMÍN ZAHÁJENÍ: podpis Rámcové smlouvy			
PŘÍPRAVA PROJEKTU			
č.	FÁZE PROJEKTU (6-12 MĚSÍCŮ)	splněno	datum
1	Strategický plán města		
2	Vize proměny		
3	Projektový záměr		
4	Projektový tým		
5	Místní šetření		
6	Plán zapojení a informování veřejnosti		
7	Finanční rozvaha		
8	Harmonogram		
9	Participační aktivity s občany		
10	Podklady pro architektky		
ARCHITEKTONICKÁ SOUTĚŽ			
č.	FÁZE PROJEKTU (4-6 MĚSÍCŮ)	splněno	datum
1	Příprava soutěžních podmínek	x	9_2018
2	Příprava podkladů včetně zadání	x	9_2018
3	Sestavení poroty, participace		
4	Katalog		
5	Výstava		
6	Hodnocení		
7	Návrhy		
8	Vyhlášení soutěže	x	10_2018
9	Připomínky	x	
10	Upřesnění návrhu	x	
PROJEKTOVÁ DOKUMENTACE			
č.	FÁZE PROJEKTU (12-16 MĚSÍCŮ)	splněno	datum
1	Rozpracování studie	x	2_2019
2	Projektová dokumentace	x	10_2019
3	Územní řízení	x	
4	Stavební řízení	x	8_2020
5	Vydání stavebního povolení	x	08_2020
6	Výběr architekta: Ing.arch. Tomáš Havlíček	x	09_2021
7	Zpracovatel: Vzdělávací a informační středisko Bílé Karpaty	x	09_2021
8	Příprava nadační smlouvy		1_2022
9	Veřejná zakázka na zhotovitele stavby	3 měsíce	11_2021
10	Veřejná zakázka na projekt expozice		12_2021
11	Zadávací dokumentace		
12	Veřejné akce - setkání s občany		
13	Informační kampaň, participace		1_2022
14	Dokumentace pro provedení stavby		
15	Výběr dodavatele		
16	Předání a převzetí staveniště		
17	Uzavření části dotčeného území		

PŘÍLOHA Č. 5 - PŘED PROSTOR ZŠ U ČERVENÝCH DOMKŮ

PŘEDREALIZAČNÍ HARMONOGRAM			
NÁZEV PROJEKTU: Před prostor ZŠ u Červených domků			
TERMÍN ZAHÁJENÍ: podpis Rámcové smlouvy			
PŘÍPRAVA PROJEKTU			
č.	FÁZE PROJEKTU (6-12 MĚSÍCŮ)	splněno	datum
1	Strategický plán města	x	
2	Vize proměny	x	6_2021
3	Projektový záměr	x	6_2021
4	Projektový tým	x	
5	Místní šetření	x	11_2021
6	Plán zapojení a informování veřejnosti	x	11_2021
7	Finanční rozvaha		
8	Harmonogram	x	11_2021
9	Participační aktivity s občany	x	12_2021
10	Podklady pro architektu		
ARCHITEKTONICKÁ SOUTĚŽ			
č.	FÁZE PROJEKTU (4-6 MĚSÍCŮ)	splněno	datum
1	Příprava soutěžních podmínek		
2	Příprava podkladů včetně zadání		
3	Sestavení poroty, participace		
4	Katalog		
5	Výstava		
6	Hodnocení		
7	Návrhy		
8	Vyhlášení soutěže		
9	Připomínky		
10	Upřesnění návrhu		
PROJEKTOVÁ DOKUMENTACE			
č.	FÁZE PROJEKTU (12-16 MĚSÍCŮ)	splněno	datum
1	Rozpracování studie		
2	Projektová dokumentace		
3	Územní řízení		
4	Stavební řízení		
5	Vydání stavebního povolení		
6	Výběr architekta:		
7	Zpracovatel:		
8	Příprava nadační smlouvy		
9	Veřejná zakázka na zhotovitele stavby		
10	Veřejná zakázka na projekt expozice		
11	Zadávací dokumentace		
12	Veřejné akce - setkání s občany		
13	Informační kampaň, participace		
14	Dokumentace pro provedení stavby		
15	Výběr dodavatele		
16	Předání a převzetí staveniště		
17	Uzavření části dotčeného území		

PŘÍLOHA Č. 6 - PŘÍMĚSTSKÝ LES BAŽANTNICE

PŘEDREALIZAČNÍ HARMONOGRAM			
NÁZEV PROJEKTU: Příměstský les Bažantnice			
TERMÍN ZAHÁJENÍ: podpis Rámcové smlouvy			
PŘÍPRAVA PROJEKTU			
č.	FÁZE PROJEKTU (6-12 MĚSÍCŮ)	splněno	datum
1	Strategický plán města	x	
2	Vize proměny	x	5_2018 - Krajinářský Workshop
3	Projektový záměr	x	3_2019
4	Projektový tým	x	11_2019
5	Místní šetření	x	
6	Plán zapojení a informování veřejnosti	x	
7	Finanční rozvaha	x	2018 - Krajinářský Workshop
8	Harmonogram	x	10_2019
9	Participační aktivity s občany	x	5_2019 - Hovory s vedením (hlavní téma Příměstský les), 6_2019 - akce pro veřejnost "Bažulaživě 2019", 9_2019 - akce "Oběhneme ČR lesoparkem"
10	Podklady pro architekty	x	10_2019
SOUTĚŽ NA STUDIÍ			
č.	FÁZE PROJEKTU (4-6 MĚSÍCŮ)	splněno	datum
1	Příprava soutěžních podmínek	x	10_2019
2	Příprava podkladů včetně zadání	x	10_2019
3	Sestavení poroty, participace		
4	Katalog		
5	Výstava	x	2x 6_2020
6	Hodnocení		
7	Návrhy		
8	Vyhlášení soutěže		
9	Připomínky		
10	Upřesnění návrhu		
PROJEKTOVÁ DOKUMENTACE			
č.	FÁZE PROJEKTU (12-16 MĚSÍCŮ)	splněno	datum
1	Zpracování studie	x	8_2021
2	Projektová dokumentace		
3	Územní řízení		
4	Stavební řízení		
5	Vydání stavebního povolení		
6	Výběr architekta:		
7	Zpracovatel:		
8	Příprava nadační smlouvy		
9	Veřejná zakázka na zhotovitele stavby		
10	Veřejná zakázka na projekt expozice		
11	Zadávací dokumentace		
12	Veřejné akce - setkání s občany		
13	Informační kampaň, participace		
14	Dokumentace pro provedení stavby		
15	Výběr dodavatele		
16	Předání a převzetí staveniště		
17	Uzavření části dotčeného území		

PŘÍLOHA Č. 7 - SPORTOVNÍ AREÁL U ČERVENÝCH DOMKŮ

PŘEDREALIZAČNÍ HARMONOGRAM			
NÁZEV PROJEKTU: Sportovní areál U Červených domků			
TERMÍN ZAHÁJENÍ: podpis Rámcové smlouvy			
PŘÍPRAVA PROJEKTU			
č.	FÁZE PROJEKTU (6-12 MĚSÍCŮ)	splněno	datum
1	Strategický plán města	x	6_2019 - sportovní koncepce
2	Vize proměny	x	
3	Projektový záměr	x	
4	Projektový tým	x	
5	Místní šetření	x	
6	Plán zapojení a informování veřejnosti		
7	Finanční rozvaha		
8	Harmonogram		
9	Participační aktivity s občany	x	6_2019 - akce pro veřejnost "Bažulaživě 2019"
10	Podklady pro architektky		
ARCHITEKTONICKÁ SOUTĚŽ			
č.	FÁZE PROJEKTU (4-6 MĚSÍCŮ)	splněno	datum
1	Příprava soutěžních podmínek	x	6_2020
2	Příprava podkladů včetně zadání	x	6_2020
3	Sestavení poroty, participace	x	7_2020
4	Katalog		
5	Výstava		
6	Hodnocení	x	10_2020
7	Návrhy		
8	Vyhlášení soutěže	x	11_2020
9	Připomínky		
10	Upřesnění návrhu	x	11_2020
PROJEKTOVÁ DOKUMENTACE			
č.	FÁZE PROJEKTU (12-16 MĚSÍCŮ)	splněno	datum
1	Rozpracování studie	x	11_2020
2	Projektová dokumentace		
3	Územní řízení		
4	Stavební řízení		
5	Vydání stavebního povolení		
6	Výběr architelta		
7	Zpracovatel:		
8	Příprava nadační smlouvy		
9	Veřejná zakázka na zhotovitele stavby		
10	Veřejná zakázka na projekt expozice		
11	Zadávací dokumentace		
12	Veřejné akce - setkání s občany		
13	Informační kampaň, participace		
14	Dokumentace pro provedení stavby		
15	Výběr dodavatele		
16	Předání a převzetí staveniště		
17	Uzavření části dotčeného území		

PŘÍLOHA Č. 8
SYTÉM COMPLIANCE

SYSTEM COMPLIANCE – PŘEDCHÁZENÍ ÚPLATKÁŘSTVÍ A KORUPCI

1. Každá ze Smluvních stran se zavazuje, že bude postupovat v souladu s níže uvedeným (a zajistí, aby takto postupovali i všichni její vedoucí pracovníci, zaměstnanci a obchodní zástupci):
 - 1.1 nebude poskytovat žádné osobě úplatky;
 - 1.2 nebude od žádné osoby úplatky přijímat;
 - 1.3 nebude navrhopvat ani žádat o žádné úplatky, nebude je nabízet, zprostředkovávat ani s nimi jinak nakládat;
 - 1.4 nebude zajišťovat ani využívat k jakémukoli jednání uvedenému v bodech 1.1 až 1.3 žádné jiné osoby;
 - 1.5 bude vždy postupovat v souladu se *Zásadami předcházení korupce a úplatkářství* (k dispozici na vyžádání), ve znění průběžných změn a doplnění;
 - 1.6 bude vždy postupovat v souladu se všemi platnými zákony a právními i jinými předpisy týkajícími se předcházení korupci a úplatkářství, a to zejména se *Zákonem o úplatkářství* z roku 2010 (Velká Británie) a se *Zákonem o předcházení korupčním praktikám v zahraničí* z roku 1977 (Spojené státy americké);
 - 1.7 bude udržovat v platnosti takové postupy pro předcházení korupci a úplatkářství, jež zabrání jakémukoli úplatkářskému či korupčnímu jednání a/nebo obchodování s vlivem, k němuž by v souvislosti s touto Rámcovou smlouvou a na ni navazující smluvní dokumentací či v souvislosti s Grantovým záměrem a Grantovými projekty mohlo případně dojít; a
 - 1.8 neprodleně vyrozumí Nadaci v případě, že bude mít podezření či obavu, že v souvislosti s Grantovým záměrem či Grantovým projektem dochází k úplatkářství, nebo se o jakémkoli takovém jednání dozví. Takové oznámení lze učinit e-mailem na adresu [REDAKOVANÉ]
2. Každá ze Smluvních stran zároveň zajistí, aby veškeré osoby, které s ní spolupracují a které v souvislosti s Grantovým záměrem či Grantovými projekty poskytují služby či zboží, poskytovaly dané služby či zboží pouze na základě písemné smlouvy, která každé z příslušných osob uloží podmínky ekvivalentní podmínkám, které dané Smluvní straně ukládá tento článek (dále jen „**Příslušné podmínky**“).
3. Každá ze Smluvních stran bude odpovědná za dodržování a plnění Příslušných podmínek ze strany těchto osob a bude vůči Nadaci přímo odpovědná za jakékoli porušení Příslušných podmínek ze strany těchto osob.
4. Porušení tohoto článku s názvem „*Systém Compliance - Předcházení úplatkářství a korupci*“ bude považováno za podstatné porušení této Rámcové smlouvy. Porušení tohoto ustanovení zakládá právo oprávněné Smluvní strany oproti Smluvní straně porušující, na ukončení této Rámcové smlouvy bez výpovědi či na základě 30denní výpovědní doby (dle jejího výhradního uvážení).
5. Pro vyloučení pochybností se uvádí, že Nadace si vyhrazuje právo zpřístupnit veškeré informace týkající se porušení těchto zásad (či kteroukoli jejich část) orgánům činným v trestním řízení, regulatorním orgánům, jiným vyšetřujícím orgánům či jiným třetím stranám, vyhrazuje si právo zahájit občanskoprávní řízení za účelem získání náhrady škod, které jí byly způsobeny v důsledku porušení tohoto ustanovení, a dále si vyhrazuje právo učinit podnět k zahájení trestněprávního řízení vůči jakékoli osobě, která toto ustanovení poruší.