

SMLOUVA O DÍLO

číslo objednatele: S-8037/OŽP/2021


číslo dodavatele: 06-O-938-12048/21

(dále jen „Smlouva“) uzavřená podle § 2586 a násl. ve spojení s § 2631 s násl. zákona č. 89/2012 Sb., občanského zákoníku, v platném a účinném znění na akci:

Zpracování plánu pro zvládnání sucha a nedostatku vody Středočeského kraje

1. Smluvní strany

Objednatel

Název: **Středočeský kraj**
Sídlo: Zborovská 11, 150 21 Praha 5
IČO: 708 91 095
DIČ: CZ70891095
Bankovní spojení: PPF banka, a.s.
Číslo účtu: 
Zastoupený: Liborem Lesákem, radním pro oblast investic, majetku a veřejných zakázek

(dále jen „Objednatel“)

a


Dodavatel

Společnost VRV + ČZU + HYDROSOFT, zastoupená na základě plných mocí ze dne 7.10.2021 vedoucím společníkem, společností:

Vodohospodářský rozvoj a výstavba a.s.

Sídlo: Nábřežní 90/4, 150 00 Praha 5
Zastoupený: Ing. Jan Plechatý, předseda představenstva
Ing. Šárka Balšánková, místopředseda představenstva
Ing. Jiří Valdhans, člen představenstva
Ing. Jiří Frýba, člen představenstva
Ing. Jan Cihlář, člen představenstva

Vedoucí společník: Vodohospodářský rozvoj a výstavba a.s.

Sídlo: Nábřežní 90/4, 150 00 Praha 5
IČO: 47116901
DIČ: CZ47116901
Bankovní spojení: Komerční banka, a.s., pobočka Praha 5
Číslo účtu: 
Zastoupený: Ing. Jan Plechatý, předseda představenstva
Ing. Šárka Balšánková, místopředseda představenstva
Ing. Jiří Valdhans, člen představenstva

Ing. Jiří Frýba, člen představenstva

Ing. Jan Cihlář, člen představenstva

Zapsán v obchodním rejstříku vedeném Městským soudem v Praze, oddíl B, vložka 1930

Společník 1:

Česká zemědělská univerzita v Praze

Sídlo:

Kamýcká 129, 165 00 Praha - Suchbát

IČO:

60460709

DIČ:

CZ60460709

Zastoupený:

prof. Ing. Petr Sklenička, CSc., rektor

Česká zemědělská univerzita v Praze byla zřízena Zákonem 111/1998 Sb., o vysokých školách, ve znění pozdějších předpisů

Společník 2:

HYDROSOFT Veleslavín s.r.o.

Sídlo:

U Sadu 62/13, 162 00 Praha 6

IČO:

61061557

DIČ:

CZ61061557

Zastoupený:

Ing. Petr Hurych, jednatel

Ing. Ivan Blažek, jednatel

Ing. Zuzana Čopáková, jednatel

Tomáš Herza, jednatel

Zapsán v obchodním rejstříku vedeném Městským soudem v Praze, oddíl C, vložka 43062

(dále jen „Dodavatel“)

Výše uvedení zástupci obou smluvních stran prohlašují, že podle stanov, společenské smlouvy nebo jiného vnitřního předpisu jsou oprávněni tuto smlouvu podepsat a k platnosti smlouvy není třeba podpisu jiných osob.

2. Úvodní ustanovení

1. Tato smlouva je uzavírána mezi objednatelem a Dodavatelem na základě výsledků zadávacího řízení ze dne 9. 12. 2021, na veřejnou zakázku na zajištění služby s názvem: „**Zpracování plánu pro zvládnání sucha a nedostatku vody Středočeského kraje**“, (dále jen „**Veřejná zakázka**“). Nabídka dodavatele podaná v rámci zadávacího řízení na veřejnou zakázku (dále jen „**Nabídka**“), byla vyhodnocena jako nejvhodnější.
2. Smluvní strany prohlašují, že údaje uvedené v čl. 1 této smlouvy jsou v souladu s právní skutečností v době uzavření smlouvy. Smluvní strany se zavazují, že změny dotčených údajů oznámí bez prodlení písemně druhé smluvní straně. V případě změny účtu dodavatele je dodavatel povinen rovněž doložit vlastnictví k novému účtu, a to kopií příslušné smlouvy nebo potvrzením peněžního ústavu. Při změně identifikačních údajů smluvních stran včetně změny účtu není nutné uzavírat ke smlouvě dodatek.
3. Smluvní strany prohlašují, že osoby podepisující tuto smlouvu jsou k tomuto úkonu oprávněny.
4. Dodavatel se zavazuje dodržovat při plnění předmětu této smlouvy obecně závazné právní předpisy ČR, Evropské unie, technické specifikace a normy, zásady a metodické pokyny platné pro projekty spolufinancované ze strukturálních fondů Evropské unie a rámci OP

VVV, požadavky v oblasti plnění politik Evropských společenství, tj. zejména pravidla hospodářské soutěže a veřejné podpory, principy udržitelného rozvoje a prosazování rovných příležitostí.

5. Dodavatel prohlašuje, že je oprávněn k poskytování služeb, které jsou předmětem této smlouvy.
6. Dodavatel prohlašuje, že není osobou nebo subjektem [1], který je určeným cílem nebo který je jinak předmětem sankcí, včetně, ale nejen, v důsledku toho, že je takový subjekt vlastněn nebo jinak ovládán, přímo či nepřímo, jakoukoli fyzickou nebo právnickou osobou, která je určeným cílem sankcí nebo která je jinak předmětem sankcí (dále jen „Sankcionovaná osoba“).
7. Dodavatel dále prohlašuje, že neporušuje jakékoli zákony, předpisy, obchodní embarga nebo jiná omezující opatření týkající se hospodářských nebo finančních sankcí (zejména, ale nikoli výlučně, opatření týkající se financování terorismu) přijatá, spravovaná, prováděná a/nebo vynucená čas od času některým z následujících způsobů:
 - a) Organizací spojených národů a jakoukoli agenturu nebo osobu, která je řádně jmenována, zmocněna nebo oprávněna Organizací spojených národů k přijímání, správě, provádění a/nebo uplatňování těchto opatření;
 - b) Evropskou unií a jakoukoli agenturu nebo osobu, která je řádně jmenována, zmocněna nebo oprávněna Evropskou unií k přijímání, správě, provádění a/nebo uplatňování těchto opatření; a
 - c) vláda Spojených států amerických a jakékoli její ministerstvo, divize, agentura nebo kancelář, včetně Úřadu pro kontrolu zahraničních aktiv (OFAC) ministerstva financí USA, ministerstva zahraničí USA a/nebo ministerstvo obchodu USA (dále souhrnně jen „Sankce“).
8. Dodavatel zároveň prohlašuje, že není obchodní společností, ve které veřejný funkcionář[2] uvedený v § 2 odst. 1 písm. c) zák. č. 159/2006 Sb., o střetu zájmů, ve znění pozdějších předpisů, nebo jím ovládaná osoba vlastní podíl představující alespoň 25 % účasti společníka v obchodní společnosti, a dále prohlašuje, že takovou obchodní společností není ani žádný z jeho poddodavatelů, prostřednictvím kterého Prodávající prokazuje kvalifikaci v rámci zadávacího řízení na Veřejnou zakázku (dále jen „Střet zájmů“).

3. Předmět závazku

1. Dílem se dle této smlouvy rozumí:

Plán pro sucho obsahuje následující části:

- a) Titulní list
- b) Úvodní část
- c) Základní část
- d) Operativní část
- e) Tabulková část

[1] Pojem subjekt zahrnuje, ale není omezen na jakoukoli vládu, skupinu nebo teroristickou organizaci.

[2] Člen vlády nebo vedoucí jiného ústředního správního úřadu, v jehož čele není člen vlády.

- f) Grafická část
- g) Přílohy

Titulní list obsahuje:

- název plánu pro sucho
- orgány pro sucho a jejich sídlo
- zpracovatele plánu pro sucho, datum zpracování
- záznamy (nebo odkaz do textu) o aktualizaci
- schválení souladu věcné a grafické části plánu s plánem pro sucho pro území České republiky Ministerstvem zemědělství a Ministerstvem životního prostředí

Úvodní část obsahuje:

- pravidla pro aktualizace (četnost a důvod aktualizace, kdo iniciuje)
- použité symboly a zkratky
- seznam použitých podkladů
- seznam relevantních právních předpisů a technických norem
- použité termíny a definice, vysvětlení pojmů (sucho – co a jak ČHMÚ vyhodnocuje, kategorie sucha – stručně, podrobnosti formou odkazu na ČHMÚ, místní směrodatné limity, stav nedostatku vody, opatření, citace právních předpisů apod.)

Základní část obsahuje údaje potřebné pro zvládnutí sucha v daném území, charakteristiku území, popis vodních zdrojů včetně záložních a jejich případné zastupitelnosti, popis úpravy, dopravy, převodů vody a zásobování vodou, seznam a popis technických zařízení využitelných k řešení stavu nedostatku vody, seznam uživatelů vody významných pro dané území, seznam povolených nakládání s vodami významněji ovlivňujících množství a jakost vod, popis rizik sucha a místní směrodatné limity a kritéria pro vyhlášení stavu nedostatku vody.

U všech bodů se uvádí, kdo pro danou oblast poskytuje data. V základní části se zpracuje především:

- popisné údaje a charakteristiky území:
 - vymezení území a geografické charakteristiky (zdroj dat: ČSÚ)
 - klimatické, hydrologické a hydrogeologické poměry (ČHMÚ, PDP)
 - demografické, socioekonomické (ČSÚ) a environmentální charakteristiky (ČSÚ, AOPK)
- popis zdrojové části zásobování vodou:
 - zdroje povrchových (vodní toky a nádrže) a podzemních vod (PP, VUV) včetně záložních (jejich lokalizace, vydatnost, způsob odběru, limity využití) (PP)
 - převody vody významné pro zásobování vodou (PP)
 - VH soustavy, jejich klíčové prvky, odkazy na manipulační řády VH soustav a VD (*neveřejné – jedná se o citlivé údaje*) (PP)
 - požadavky na vodu pro:
 - zásobování pitnou vodou – vodárenské soustavy a skupinové vodovody, popis náhradního zásobování (VaK, MZe)

- významné odběry vody s jiným než vodárenským využitím (OÚ ORP nebo KÚ s využitím dat PP, VUV)
- popis jakosti vody:
 - ve zdrojích povrchových (PP) a podzemních vod (ČHMÚ)
 - surové vody (PP s využitím dat ČHMÚ)
 - seznam hlavních znečišťovatelů /jejich lokalizace a druh znečištění/ (PP)
 - vymezení za sucha citlivých úseků vodních toků (AOPK, PP)
- popis způsobu úpravy a dopravy vody a jeho případná propojenost a zastupitelnost (PP, VaK, VU – *neveřejné*)
- popis pravděpodobných rizik sucha a nedostatku vody v území:
 - příčiny, postižení uživatelé a odběratelé vody podle druhu a užití vody
 - trvání sucha a nedostatku vody, roční období
 - dopady na:
 - životy a zdraví osob
 - funkci kritické infrastruktury
 - povrchové a podzemní vody
 - životní prostředí
 - jakost vod (citlivé úseky toků pod zdroji znečištění)
 - ekonomiku
 - příp. sousední státy
- popis rozhodujících veličin (ČHMÚ, PP):
 - množství a jakost povrchové a podzemní vody (sledované profily)
 - zodpovědnost za monitoring (kdo provádí, jakým způsobem předává informace, odkazy na zdroje aktuálních informací)
- místní směrodatné limity vodních zdrojů využívaných pro zabezpečení požadavků uživatelů vody významných pro území kraje a kritéria pro vyhlášení stavu nedostatku vody (PP, VPÚ, VU)
- stanovené minimální zůstatkové průtoky a minimální hladiny podzemní vody (VPÚ, PP)
 - lokalizace, hodnoty, limitní hodnoty podkročení (hodnoty, na něž je možné stanovené minimální hodnoty na dobu nezbytně nutnou snížit)
- seznam odběrů podzemních vod významně ovlivňujících průtoky ve vodních tocích
- postupy a prostředky (technická zařízení) pro snížení následků sucha a nedostatku vody (*komise pro sucho*)
 - druh, způsob použití, místo uložení, vlastník či správce

Operativní část obsahuje seznam orgánů veřejné moci a osob podílejících se na zvládnutí sucha a stavu nedostatku vody, popis činností, které vykonávají, popis přenosu informací, priority zásobování, návrh postupů pro zvládnutí sucha a opatření při vyhlášeném stavu nedostatku vody.

To znamená zejména:

- seznam účastníků zvládnání sucha a stavu nedostatku vody a jejich kontaktní údaje (*neveřejné*)
 - seznam členů komise pro sucho
 - seznam zástupců uživatelů vody významných pro dané území, správců vodních toků, vlastníků vodních děl, případně dalších subjektů podle místních podmínek
- příslušné související (geograficky, technicky z hlediska zásobování vodou související) orgány pro sucho
- popis přenosu:
 - informací předpovědní služby pro sucho ČHMÚ o nebezpečí vzniku sucha
 - informačních zpráv VHD správců povodí
 - informačních zpráv uživatelů vody významných pro dané území (VaK a další)
 - informací mezi krajskými komisemi pro sucho
 - informací krajských komisí na Ministerstvo životního prostředí a Ministerstvo zemědělství
- obecné principy pro činnost v období sucha a stavu nedostatku vody (včetně uvedení zodpovědné organizace, příp. osoby):
 - zjištění provozního stavu zdrojových a rozhodujících přepravních systémů vody (existující poruchy, opravy, omezení)
 - zjištění rozsahu deficitu a dopadů na obyvatele, zdravotnictví, sociální služby, bezpečnost, hospodářství, životní prostředí, ...)
 - zajištění kontroly situace přímo v terénu
 - četnější kontrola odběrů vody – kontrola plnění povinností daných povoleními k nakládání s vodami a plnění opatření vydaných pro zvládnání stavu nedostatku vody
 - prognózy vývoje
 - priority zásobování
 - kontrola realizace opatření
 - modifikace opatření na základě dalšího vývoje situace
- karty MSL pro vodní zdroje uživatelů vody významných pro dané území
- podklady pro vydávání opatření při suchu a stavu nedostatku vody (např. odborná posouzení, zkušenosti s problémy vzniklými v souvislosti s dříve proběhlými epizodami sucha)
- pro každý vodní zdroj využívaný uživateli vody významnými pro dané území se uvádí seznam uživatelů vody ovlivňujících množství nebo jakost vody v tomto zdroji v období sucha
- kompetence účastníků zvládnání sucha a stavu nedostatku vody:
 - Ministerstvo životního prostředí ČR:

- kontrola poskytovaných aktuálních informací od ČHMÚ (předpovědní služba pro sucho, HAMR)
- koordinace poskytování informací o opatřeních na hraničních vodách v dohodě s Ministerstvem zemědělství
- koordinace činností komisí pro sucho více krajů
- kontrola dodržování rozhodnutí vydaných ústřední komisí pro sucho
- evidenční a dokumentační práce
- Ministerstvo zemědělství ČR:
 - kontrola činností správců povodí, správců vodních toků a vlastníků vodovodů pro veřejnou potřebu
 - předávání žádostí o podporu ze Správy státních hmotných rezerv v dohodě s Ministerstvem životního prostředí
 - koordinace činností komisí pro sucho více krajů
 - kontrola dodržování rozhodnutí vydaných ústřední komisí pro sucho
 - evidenční a dokumentační práce
- komise pro sucho:
 - zajištění informací o stavu vodních zdrojů a požadavcích na odběry vody
 - vydávání opatření při stavu nedostatku vody
 - evidenční a dokumentační práce
- krajský úřad:
 - zřízení a zajištění činnosti komise pro sucho
 - předávání informací
 - kontrola dodržování rozhodnutí vydaných krajskou komisí pro sucho
 - kontrola dodržování vydaných rozhodnutí a opatření obecné povahy v rozsahu své působnosti
 - kontrola nakládání s vodami včetně dodržování stanovených minimálních zůstatkových průtoků a minimálních hladin podzemních vod (ve spolupráci se správci povodí a správci vodních toků)
- OÚ ORP:
 - předávání informací
 - kontrola dodržování opatření obecné povahy vydaných krajskou nebo ústřední pro sucho
 - kontrola dodržování vydaných rozhodnutí a opatření obecné povahy v rozsahu své působnosti
 - kontrola nakládání s vodami včetně dodržování stanovených minimálních zůstatkových průtoků a minimálních hladin podzemních vod (ve spolupráci se správci povodí a správci vodních toků)
 - dohled nad znečišťovateli vod (ve spolupráci s ČIŽP)
- ČHMÚ:
 - monitoring aktuálního stavu meteorologických a hydrologických veličin

- vyhodnocování stavu sucha
- prognóza dalšího vývoje hydrometeorologické situace
- správci povodí:
 - stav zásob vody v nádržích, ke kterým mají právo hospodařit, a prognóza jejich vývoje
 - sledování jakosti vod ve vodních tocích a nádržích
 - předávání informací orgánům pro sucho v případě dosažení MSL
 - realizace opatření týkajících se manipulací na vodních dílech a VH soustavách (ke kterým mají správci povodí právo hospodařit)
- vlastníci vodovodů pro veřejnou potřebu:
 - monitoring stavu zdrojů povrchových a podzemních vod (zejména MSL) a velikosti odběrů (v případě jimi prováděných odběrů), hodnocení jeho vývoje a předávání informací komisi pro sucho v dohodnutých intervalech
 - předávání informací orgánům pro sucho v případě dosažení MSL
 - návrh a realizace opatření ve vodovodních sítích
 - omezování zásobování pitnou vodou
 - zabezpečení náhradního zásobování pitnou vodou
- správci vodních toků:
 - realizace opatření
 - spolupráce se správcem povodí
- vlastníci vodních děl:
 - manipulace na VD
 - poskytování informací o VD komisi pro sucho
- krajská hygienická stanice:
 - hygienický dohled nad jakostí vody (např. mimořádné odběry na koupacích místech nebo u odběratelů z vodovodu pro veřejnou potřebu)
 - prevence epidemií v souvislosti se suchem
- návaznost na krizové řízení – popis situace a kritérií, kdy se doporučuje přechod na krizové řízení

Tabulková část

Obsahem tabulkové části jsou vždy následující tabulky (*neveřejné*):

1. Přehled uživatelů vody významných pro dané území
2. Přehled všech uživatelů vody s odběrem přesahujícím 6000 m³/rok nebo 500 m³/měsíc v posledních 3 letech (2018–2020)
3. Přehled uživatelů vody s vypouštěním přesahujícím 6000 m³/rok nebo 500 m³/měsíc v posledních 3 letech (2018–2020)

Data pro vyplnění tabulek dodává zčásti Výzkumný ústav vodohospodářský T. G. M. v Praze a zčásti doplňuje zpracovatel plánu ve spolupráci s krajským úřadem a uživateli vody.

Další tabulky jsou na uvážení zpracovatele plánu pro sucho.

Grafickou částí se rozumí především mapy a schémata obsahující informace, které jsou nedílnou součástí plánů. Mapy jsou vytvořeny za použití geoinformačních technologií a to zejména kvůli využití prostorových informací, jež umožňuje jejich analytické vyhodnocení. Všechny mapové vrstvy a schémata musí mít aktuální podobu odpovídající skutečnosti. Mapové výstupy obsahují název, legendu, měřítko a tiráž, kde je uveden rok vydání, resp. aktualizace mapy, místo vydání, jméno autora a autorská práva k použitým vrstvám. Mapy jsou součástí příloh. Měřítko map jsou volena s ohledem na dobrou čitelnost a přehlednost map. V listinné a elektronické podobě není formát map určen, předpokládá se minimálně velikost A3.

Klíčovým výstupem budou mapy uživatelů vody. Doporučuje se v nich graficky znázornit kategorie velikostí odběrů a vypouštění, např. pomocí velikosti použitého symbolu a zároveň graficky znázornit významnost uživatelů podle § 87b odst. 4 vodního zákona např. pomocí 5 barev, u provozovatelů vodovodů a kanalizací se doporučuje znázornit procentuální zastoupení jednotlivých významností účelu užití vody.

Tabulky: viz příloha č. 2

Grafická část

Grafická část obsahuje zpravidla následující schémata a mapy pro území kraje nebo státu, podle potřeby i s přesahem za hranice kraje nebo státu:

- **schéma VH soustav (neveřejné)**
- **schéma vodárenských soustav (neveřejné)**
- **mapa zranitelnosti území suchem**
- **mapa míst odběrů vody překračujících 6000 m³/rok nebo 500 m³/měsíc, minimálních zůstatkových průtoků, monitoringu množství vod, rozvodnic a zvláště chráněných území**
- **mapa zdrojů vody včetně záložních, úpraven vody, vodojemů a vodovodů**
- **mapa míst vypouštění vody překračujících 6000 m³/rok nebo 500 m³/měsíc, monitoringu jakosti vod, kanalizačních stok, ČOV a zvláště chráněných území**

Schémat vodárenské a vodohospodářské soustavy zahrnují zejména následující prvky umístěné do mapy správních území kraje (ORP):

Schéma vodárenské soustavy

- vodní zdroje včetně hodnoty povoleného nakládání s vodami (l/s) (jímací území, nádrže, vodní toky)
- záložní vodní zdroje včetně hodnoty povoleného nakládání s vodami (l/s)
- úpravny vody včetně provozního limitu výroby pitné vody (l/s)
- vodojemy včetně velikosti akumulace (tis. m³)
- čerpací stanice, max. výkon (m³/s)
- páteřní prvky infrastruktury (přivaděče, převody vody)
- spotřebišť včetně počtu zásobovaných obyvatel

Schéma vodohospodářské soustavy

- vodní nádrže (název nádrže)

- schéma říční sítě (názvy vodních toků)
- převody vody, kanály (název objektu)
- označení bodů odběrů vody uživatelů vody významných pro území kraje
- označení bodů s možností řízení průtoků do částí říční sítě (např. jezy, rozdělovací objekty)

Schéma musí obsahovat zakreslení možných směrů proudění vody.

Mapy obsahují zejména následující vrstvy v souřadném systému S-JTSK Krovak East North:

- **podkladové mapy** – základní mapy ČR v různých měřítkách
- **vrstvy správních hranic** (kraje, ORP, apod.)
[https://geoportal.cuzk.cz/\(S\(era1zpsgiciu441jonemkl30\)\)/Default.aspx?mode=TextMe ta&side=dSady_RUIAN&metadataID=CZ-CUZK-SH-V&mapid=5&head_tab=sekce-02-gp&menu=25](https://geoportal.cuzk.cz/(S(era1zpsgiciu441jonemkl30))/Default.aspx?mode=TextMe ta&side=dSady_RUIAN&metadataID=CZ-CUZK-SH-V&mapid=5&head_tab=sekce-02-gp&menu=25)
- **vrstva vodních toků** <http://www.dibavod.cz/index.php?id=27>
- **vrstva kilometráže toku** <http://www.dibavod.cz/index.php?id=27>
- **vrstva vodních nádrží** <http://www.dibavod.cz/index.php?id=27>
- **vrstva povodí IV. řádu, případně nižších řádů** <http://voda.chmi.cz/opv/stahnout.html>
- **vrstva hydrogeologických rajónů svrchní vrstvy**
<http://www.dibavod.cz/index.php?id=27>
- **vrstva hydrogeologických rajónů základní vrstvy**
<http://www.dibavod.cz/index.php?id=27>
- **vrstva hydrogeologických rajónů hlubinné vrstvy**
<http://www.dibavod.cz/index.php?id=27>
- **vrstva oblastí povodí** <http://www.dibavod.cz/index.php?id=27>
- **vrstvy míst monitoringu množství povrchových a podzemních vod** (průtoky v tocích, vydatnost pramenů, vrty) – WMS služba:
http://geoportal.gov.cz/ArcGIS/services/INSPIRE/III_7_CHMU_voda/MapServer/WMS_Server,
případně <http://voda.chmi.cz/opzv/sit/vrty.htm>,
<http://voda.chmi.cz/opzv/sit/prameny.htm>
- **vrstva míst monitoringu jakosti povrchových vod**
https://www.mzp.cz/cz/ramcovy_program_monitoringu Seznam monitorovacích míst REKA, Seznam monitorovacích míst JEZERO
- **vrstva míst monitoringu jakosti podzemních vod**
<http://www.dibavod.cz/index.php?id=27> (doporučuje se použít také aktuální vrstvy VU)
- **vrstva míst odběrů povrchové a podzemní vody překračujících 6000 m³/ rok nebo 500 m³/měsíc v posledních 3 letech** – souřadnice jsou součástí databáze odběrů a vypouštění (VHB), která bude dodána
- **vrstva míst vypouštění do povrchových a podzemních vod překračujících 6000 m³/ rok nebo 500 m³/měsíc v posledních 3 letech** – souřadnice jsou součástí databáze odběrů a vypouštění (VHB), která bude dodána

- **vrstva stanovených minimálních zůstatkových průtoků** – lze použít vrstvu míst odběrů povrchové vody
- **vrstva stanovených minimálních hladin podzemní vody** – lze použít vrstvu míst odběrů podzemní vody
- **vrstva vodních zdrojů** (vrty, studny, jímací zářezy, prameny, prameniště apod.) včetně záložních – využít data z PRVKÚK
- **vrstva úpraven vody** – využít data z PRVKÚK
- **vrstva vodojemů** – využít data z PRVKÚK
- **vrstva vodovodních řadů** – využít data z PRVKÚK
- **vrstva kanalizačních stok** – využít data z PRVKÚK
- **vrstva ČOV** – využít data z PRVKÚK
- **vrstva maloplošných zvláště chráněných území s vazbou na vodu** – WMS služba: <https://heis.vuv.cz/data/webmap/wmsheis.dll>
- **vrstva ptačích oblastí s vazbou na vodu** – WMS služba: <https://heis.vuv.cz/data/webmap/wmsheis.dll>
- **vrstva evropsky významných lokalit s vazbou na vodu** – WMS služba: <https://heis.vuv.cz/data/webmap/wmsheis.dll>

Přílohy:

Přílohou plánu jsou např.:

- [statut orgánu pro sucho](#) (úvodní ustanovení, činnost orgánu pro sucho, jednací řád, spolupráce komise pro sucho s ostatními správními orgány, fyzickými a právními osobami, zabezpečení činnosti komise, závěrečné ustanovení)
- evidenční a dokumentační práce – vyhodnocení jednotlivých epizod sucha (i dříve proběhlých, před zavedením komisí pro sucho):
 - příčiny, projevy, postižené území, velikost a trvání sucha, roční období
 - dopady sucha na množství povrchové a podzemní vody
 - vzniklé škody
 - vzniklé náklady na zajištění náhradního zásobování vodou
 - vydaná opatření a jejich účinnost
 - příčiny negativně ovlivňující zvládnutí stavu nedostatku vody
 - návrhy na úpravu vydávaných opatření
- záznamy z projednávání realizovaných při přípravě plánu
- odkazy na plány okolních krajů a na národní plán, příp. na havarijní/provozní plány uživatelů vody významných pro dané území
- odkazy na související havarijní a krizové plány (např. plány krizové připravenosti významných provozovatelů vodovodů pro veřejnou potřebu)
- odkazy na plány dílčích povodí
- odkazy na plány rozvoje vodovodů a kanalizací

vše dále jen jako „díl“.

2. Plán pro sucho bude vyhotoven ve dvou verzích. Neveřejná verze určená pro orgány pro sucho obsahuje všechny informace včetně citlivých údajů. Veřejná verze neobsahuje citlivé údaje.
3. Dodavatel je povinen provést dílo tak, aby umožnilo účelné vynaložení finančních prostředků a účelné dispoziční, objemové i technické řešení při provádění budoucího díla a plnění dalších veřejných zakázek z díla vycházejících.
4. Objednatel se zavazuje, že v nezbytné míře poskytne Dodavateli součinnou spolupráci, zejména se bude účastnit všech kontrolních dnů a pracovních porad, na které bude pozván, na požádání bude poskytovat potřebné doplňující údaje a upřesnění. Objednatel se zároveň zavazuje poskytnout Dodavateli případné další Dodavatelem požadované podklady, v případě, že je bude mít k dispozici.

4. Povinnosti a práva smluvních stran

1. Povinnost Dodavatele:

- Dodavatel se touto smlouvou a za podmínek v této smlouvě sjednaných zavazuje provést pro objednatele na svůj náklad a na své nebezpečí a v dohodnuté době dílo specifikované v čl. 3 této smlouvy.
- Dodavatel se zavazuje při provádění díla dodržovat účinné obecně závazné právní předpisy, technické normy a dále respektovat veškeré pokyny objednatele, učiněné osobou oprávněnou jednat jménem objednatele podle záhlaví smlouvy nebo jinou osobou pověřenou písemně objednatelem. Dodavatel je povinen písemně upozornit objednatele bez zbytečného odkladu na nevhodnou povahu pokynů udělených mu osobou oprávněnou jednat ve věcech realizace smlouvy k provedení Díla. Smluvní strany si ujednaly, že se § 2594 odst. 3 občanského zákoníku nepoužije.
- V případech, kdy bude při provádění díla nutná součinnost objednatele, oznámí Dodavatel této osobě tuto potřebu v dostatečném předstihu, vždy nejméně 3 pracovní dny předem. V případě, že nebude součinnost objednatele včasné poskytnuta, má Dodavatel právo přerušit provádění díla do jejího poskytnutí, je-li poskytnutí součinnosti objednatele nutné; Dodavatel není v takovém případě oprávněn zajistit si náhradní plnění součinnosti objednatele ani odstoupit od této smlouvy ve smyslu § 2591 občanského zákoníku. § 2595 občanského zákoníku se nepoužije.

2. Povinnost a práva Objednatele

- Objednatel se zavazuje řádně provedené dílo specifikované v čl. 3 této smlouvy od Dodavatele převzít a zaplatit za něj dohodnutou cenu díla.
- Objednatel je oprávněn kontrolovat provádění díla. Za tím účelem je Dodavatel povinen zpřístupnit na žádost objednatele jakoukoliv část díla v jakékoliv fázi zhotovení v jakýchkoliv svých provozovnách a jiných prostorech. Zjistí-li objednatel, že Dodavatel provádí dílo v rozporu se svými povinnostmi vyplývajícími pro něho ze smlouvy, je objednatel oprávněn požadovat po Dodavateli odstranění vady vzniklé vadným prováděním a provádění díla řádným způsobem. Jestliže Dodavatel díla tak neučiní ani v přiměřené lhůtě mu k tomu poskytnuté a postup Dodavatele by vedl nepochybně k podstatnému porušení smlouvy, je objednatel oprávněn odstoupit od smlouvy.

5. Podklady k provedení díla

1. Dodavatel prohlašuje, že k okamžiku podpisu této smlouvy:

- je osobou zcela odborně způsobilou a znalou k provedení díla dle této smlouvy, a že mu nejsou známy jakékoliv další skutečnosti, jež by mohly být důvodem k navýšení ceny.
2. Dodavatel bere na vědomí, že není oprávněn přerušit provádění díla a dodatečně požadovat navýšení sjednané celkové ceny díla za provedení díla uvedené v této smlouvě v případě, kdy se ukáže některé z jeho prohlášení uvedených v předchozím odstavci jako nepravdivé.

6. Termín provedení díla

1. Dodavatel je povinen zahájit provádění díla ihned po podpisu této smlouvy posledním z účastníků smlouvy.
2. Dodavatel je povinen řádně dokončit a předat objednateli jednotlivé části díla specifikované v čl. 3 této smlouvy v následujících dílčích termínech (počtu měsíců) od podpisu smlouvy:
 - SHROMÁŽDĚNÍ A ANALÝZA PODKLADŮ do 2 měsíců
 - ZPRACOVÁNÍ NÁVRHU PLÁNU do 4 měsíců
 - PROJEDNÁNÍ do 2 měsíců
 - ZPRACOVÁNÍ FINÁLNÍ VERZE PLÁNU do 4 měsíců

7. Cena za dílo a další ujednání o ceně

1. Cena za dílo je smluvními stranami sjednána na základě výsledku zadávacího řízení a činí **3 964 800,00 Kč bez DPH**. K této částce bude připočtena daň z přidané hodnoty v zákonné výši. K této ceně za dílo bude dodavatelem účtována v souladu se zákonem č. 235/2004 Sb., o dani z přidané hodnoty, ve znění pozdějších předpisů (dále také „**zákon o DPH**“), DPH ve výši **832 608,00 Kč**.
Celková cena za dílo včetně DPH činí **4 797 408,00 Kč**.
2. Smluvní strany si výslovně ujednaly neposkytování zálohových plateb, a že se nebude uplatněno znění § 2611 občanského zákoníku, tedy že Dodavatel není oprávněn požadovat během provádění díla přiměřenou část ceny za dílo. Dodavatel se tohoto práva výslovně vzdává. § 2610 odst. 2 se s výjimkou uvedenou v čl. 8 odst. 2 této smlouvy také nepoužije.
3. Nedílnou součástí této smlouvy jako její příloha č. 1 je cenová nabídka Dodavatele, v členění dle činností uvedených v čl. 3. odst. 1 této smlouvy.
4. Sjednaná cena díla obsahuje veškeré náklady a zisk Dodavatele nezbytné k řádnému a včasnému provedení díla.
5. Dodavatel tímto potvrzuje, že dohodnutá celková cena díla pokrývá veškeré práce nezbytné pro kvalitní provedení díla, veškeré náklady spojené s úplným a kvalitním provedením a dokončením díla včetně pojištění veškerých rizik a vlivů během jeho provádění, veškerých správních poplatků a jakýchkoliv dalších výdajů, spojených s prováděním díla.
6. Dodavatel výslovně prohlašuje, že na sebe přebírá nebezpečí změny okolností podle § 1765 odst. 2 občanského zákoníku, § 1765 odst. 1 a § 1766 občanského zákoníku se tedy ve vztahu ke Dodavateli nepoužije.
7. Dodavatel touto smlouvou také přebírá nebezpečí změny okolností ve smyslu § 2620 občanského zákoníku, proto, nastane-li zcela mimořádná nepředvídatelná okolnost, která dokončení díla podle této smlouvy podstatně ztěžuje, není Dodavatel oprávněn obrátit se na soud, aby podle svého uvážení rozhodl o spravedlivém zvýšení ceny za dílo sjednané touto smlouvou, anebo o zrušení této smlouvy a o tom, jak se strany vypořádají.

8. Smluvní strany si ujednaly, že cena za dílo sjednaná touto smlouvou nebude ovlivněna jakýmkoli kolísáním cen, včetně inflace a kurzových změn.

8. Splatnost ceny díla

1. Objednatel nebude poskytovat Dodavateli zálohy na cenu díla.
2. Smluvní strany se dohodly, že úhrada ceny díla dle článku 7. této smlouvy bude provedena na základě řádně vystavených daňových dokladů (dále jen „**faktury**“) tak, že za jednotlivé části díla v členění dle čl. 3 odst. 1 smlouvy je Dodavatel oprávněn vystavit fakturu vždy nejdříve prvního dne následujícího po dni podpisu předávacího protokolu o předání předmětných částí díla ve smyslu čl. 10 odst. 2 této smlouvy;
3. Splatnost každého daňového dokladu (faktury) je 30 dnů ode dne jeho prokazatelného předání objednateli, přičemž předáním se rozumí osobní předání daňového dokladu osobě oprávněné za objednatele jednat ve věcech technických nebo jejich doručení prostřednictvím držitele poštovní licence na adresu objednatele uvedenou v záhlaví této smlouvy.
4. Daňové doklady - faktury Dodavatele musí mít náležitosti daňového a účetního dokladu podle účinných právních předpisů, musí obsahovat požadavek na způsob provedení platby, bankovní spojení, lhůtu splatnosti, formou a obsahem musí odpovídat zákonu o účetnictví v účinném znění a zákonu o dani z přidané hodnoty v účinném znění a musí mít náležitosti obchodní listiny podle § 435 občanského zákoníku a současně každá faktura musí obsahovat číslo smlouvy, na jejímž základě bylo plněno.
5. V případě, že nebude mít jakákoliv faktura vystavená Dodavatelem náležitosti podle zákona či této smlouvy nebo bude obsahovat údaje chybné či rozporné s touto smlouvou, je objednatel oprávněn takovou fakturu Dodavateli odeslat před termínem splatnosti poštou zpět k přepracování, přičemž tímto odesláním se ruší lhůta její splatnosti a objednatel není v prodlení se zaplacením dlužné částky.
6. Veškeré platby v souvislosti s prováděním díla budou prováděny výhradně v české měně (CZK).
7. Povinnost uhradit daňový doklad je objednatelem splněna samostatně dnem odepsání fakturované částky z účtu objednatele ve prospěch účtu Dodavatele uvedeného v záhlaví této smlouvy.

9. Způsob a podmínky provádění díla

5. Dodavatel se zavazuje při provádění díla dodržovat účinné obecně závazné právní předpisy, technické normy a dále respektovat veškeré pokyny objednatele, týkající se díla, které nebudou v rozporu s výše uvedenými předpisy, touto smlouvou včetně jejich příloh a případných dodatků.
6. Dodavatel je povinen písemně upozornit objednatele bez zbytečného odkladu na nevhodnou povahu věcí převzatých nebo na nevhodnou povahu pokynů udělených mu osobou oprávněnou jednat za objednatele ve věcech technických k provedení díla.
7. Objednatel je oprávněn kontrolovat provádění díla. Zjistí-li, že Dodavatel provádí dílo v rozporu se svými povinnostmi vyplývajícími pro něho z této smlouvy, je objednatel oprávněn požadovat po Dodavateli odstranění vady vzniklé vadným prováděním a požadovat provádění díla řádným způsobem.

8. Odpovědnost Dodavatele za škodu a povinnost nahradit škodu:
- Dodavatel odpovídá objednateli za škodu způsobenou opomenutím, nedbalostí nebo neplněním podmínek vyplývajících ze zákona, technických nebo jiných norem nebo této smlouvy při provádění díla, vč. nedodržení termínů stanovených touto smlouvou.
 - Dodavatel odpovídá objednateli za to, že dílo bude provedeno v řádné kvalitě, že použité materiály projektové dokumentace budou navrženy v běžných standardech a bude splňovat požadavky závazných technických norem či technických kvalitativních podmínek do výše vymezených investičních nákladů budoucího díla.
9. Pokud při provádění nebo užívání budoucího díla, které bude realizováno dle Dodavatelem zhotovené projektové dokumentace, dojde vlivem prokázané vady projektové dokumentace ke způsobení škody objednateli nebo třetím osobám, je objednatel oprávněn u Dodavatele uplatnit náhradu škody a Dodavatel je povinen ji nahradit.
10. Dodavatel si je vědom skutečnosti, že Objednatel má zájem o realizaci předmětu této Smlouvy v souladu se zásadami sociálně odpovědného zadávání veřejných zakázek. Dodavatel se proto výslovně zavazuje při realizaci Smlouvy dodržovat veškeré pracovněprávní předpisy (a to zejména, nikoliv však výlučně, předpisy upravující mzdové podmínky, pracovní dobu, dobu odpočinku mezi směnami, placené přesčasy), dále předpisy týkající se oblasti zaměstnanosti a bezpečnosti a ochrany zdraví při práci, a to vůči všem osobám, které se na realizaci této Smlouvy podílejí, tedy bez ohledu na to, zda se jedná o zaměstnance Dodavatele či jeho poddodavatele. Dodavatel je povinen zajistit plnění těchto podmínek i u svých poddodavatelů.
11. Dodavatel se zavazuje, že u veškerých výstupů bude dbát na to, aby
- Navrhl vždy ekonomicky přijatelné řešení, které umožní získat plnění šetrnější k životnímu prostředí, zejména, které povede k omezení spotřeby energií, vody, surovin, produkce znečišťujících látek uvolňovaných do ovzduší, vody, půdy, omezení uhlíkové stopy apod.
 - Navrhl vždy ekonomicky přijatelné řešení, které umožní využití obnovitelných zdrojů, recyklovaných surovin, snížení množství odpadu, zohlednění nákladů životního cyklu či zapojení jiných aspektů cirkulární ekonomiky
 - Vyhledával slibná inovativní řešení, která jsou vhodná pro uspokojení potřeb zadavatele
 - Pokud je to ekonomicky a technicky možné, aby nabízel řešení pro inovaci, tedy pro implementaci nového nebo značně zlepšeného produktu, služby nebo postupu souvisejícího s předmětem veřejné zakázky.

10. Podmínky předání a převzetí díla

- Dodavatel je povinen předat objednateli dílo bez vad a nedodělků v rozsahu čl. 3 odst. 1 v termínech dle čl. 6 odst. 2 této smlouvy.
- O předání a převzetí částí díla podle čl. 2 odst. 1 budou mezi smluvními stranami podepsány předávací protokoly. Objednatel má právo odmítnout dílo nebo jeho části převzít pro vady.

3. Písemný protokol o předání příslušné části díla dle tohoto článku smlouvy zajistí Dodavatel, písemný protokol o vrácení příslušné části díla dle tohoto článku smlouvy k dopracování zajistí objednatel.
4. Náležitosti protokolu o předání a převzetí části díla:
 - a) údaje o Dodavateli a objednateli,
 - b) popis předávané části díla, které je předmětem předání a převzetí,
 - c) vyjádření osoby oprávněné jednat za objednatele ve věcech technických, zda danou část díla přebírá nebo nepřebírá.
 - d) v případě převzetí předmětu části díla i v případě drobných vad zjištěných při kontrole dle odst. 1 tohoto článku - soupis těchto drobných vad s termíny jejich odstranění.
5. Náležitostmi protokolu o vrácení příslušné části díla k dopracování je soupis zjištěných vad.
6. Objednatel je oprávněn oznámit vady kterékoliv části díla bez sankce podle § 2112 odst. 1 občanského zákoníku nejpozději do 60 dní ode dne podpisu protokolu o předání díla nebo v případě vady skryté ode dne jejího zjištění. Volba nároků z vadného plnění podle § 2106 občanského zákoníku v případě podstatného porušení smlouvy objednateli náleží, sdělí-li ji společně s oznámením vad. V opačném případě a v případě, že se jedná o nepodstatné porušení smlouvy, má objednatel práva z vad podle § 2107 občanského zákoníku. Neodstraní-li v takovém případě Dodavatel vadu ve lhůtě podle tohoto článku odst. 7, má objednatel právo na přiměřenou slevu z ceny za dílo nebo právo odstoupit od této smlouvy a současně má právo zajistit odstranění vady prostřednictvím třetí osoby, a to na náklady Dodavatele.
7. Dodavatel je povinen odstranit vady předmětu díla ve lhůtě sjednané mezi smluvními stranami písemnou dohodou. V případě neuzavření této dohody je Dodavatel povinen odstranit vady díla ve lhůtě do 4 pracovních dnů.

11. Záruka

1. Záruční doba na dílo, resp. na každou jeho jednotlivou část specifikovanou v čl. 3 odst. 1 písm. a) – e), se sjednává v délce 2 let, přičemž záruční doba začíná běžet ode dne protokolárního předání díla, resp. každé její jednotlivé části, v rozsahu čl. 4 odst. 1 této smlouvy. Pokud v průběhu záruční doby ještě před vlastní realizací budoucího díla dojde ke změně technických norem či změně předpisů, záruka se v tomto případě na takto specifikovanou část díla nevztahuje. Taktéž záruka neplatí, pokud Dodavatel budoucího díla provede dílo odlišně od projektové dokumentace bez vědomí Dodavatele.
2. Smluvní strany se dohodly, že objednatel bude oznamovat vady díla dle čl. 10 a 11 této smlouvy písemně prostřednictvím držitele poštovní licence na adresu sídla Dodavatele či datovou zprávou do datové schránky Dodavatele. Oznámení vad je možné učinit rovněž elektronickou poštou, přičemž v tomto případě je nutné nejpozději do 5 dnů od oznámení zaslat Dodavateli písemné potvrzení tohoto oznámení prostředky dle věty předchozí. V takovém případě se vada považuje za oznámenou již okamžikem oznámení elektronickou poštou.
3. Dodavatel odpovídá i za škodu způsobenou činností těch, kteří pro něj část projektové dokumentace provádějí.

4. Vady lze uplatnit nejpozději do posledního dne záruční doby, přičemž odeslání písemného ohlášení vad objednateli v poslední den záruční lhůty se považuje za včas uplatněné.
5. V případě oprávněných a řádně uplatněných vad díla má objednatel podle charakteru a závažnosti vady právo požadovat odstranění vady opravou, je-li to možné a účelné, ve lhůtě stanovené objednavatelem
6. Neodstraní-li Dodavatel vady díla ve lhůtě uvedené v této smlouvě, je objednatel oprávněn pověřit odstraněním vad třetí, odborně způsobilou osobu, a Dodavatel je povinen nahradit objednateli veškeré jím prokázané účelně vynaložené náklady s tím spojené; odstraněním vady prostřednictvím třetí osoby není dotčena odpovědnost nebo záruka Dodavatele za jiné vady díla. Odstraněním vady prostřednictvím této třetí osoby nezaniká odpovědnost Dodavatele za škody způsobené v souvislosti s vadou.

12. Zajištění závazku

1. Smluvní strany si pro případ porušení smluvené povinnosti ujednávají smluvní pokuty v podobě, jak je upravují následující odstavce smlouvy. Ani jedna ze smluvních stran ujednané smluvní pokuty nepovažuje za nepřiměřené s ohledem na hodnotu jednotlivých utvrzovaných smluvních povinností a s ohledem na význam a povahu závazků objednatele jako příjemce dotace vůči jejímu dodavateli.
2. V případě prodlení Dodavatele s touto smlouvou stanovenými dílčími termíny plnění díla v rozsahu čl. 3 odst. 1 je povinen zaplatit smluvní pokutu ve výši **0,05 % z příslušné části ceny díla** za každý i započatý den prodlení za každý jednotlivý dílčí termín plnění samostatně.
3. V případě porušení povinnosti Dodavatele poskytovat součinnost a písemná vysvětlení ve smyslu čl. 3 odst. 1 smlouvy ve lhůtě podle citovaného ujednání je povinen zaplatit objednateli v každém jednotlivém případě smluvní pokutu ve výši 10.000,- Kč.
4. Za nedodržení dohodnutých termínů odstranění záručních vad je Dodavatel povinen zaplatit objednateli smluvní pokutu ve výši **3.000,- Kč** za každou vadu samostatně a za každý i započatý den prodlení.
5. V případě pozdního uhrazení fakturované ceny díla objednatelem zaplatí objednatel Dodavateli zákonný úrok z prodlení.
6. Splatnost vyúčtovaných smluvních pokut je 30 dnů od data doručení písemného vyúčtování příslušné smluvní straně a za den zaplacení bude považován den odepsání fakturované částky z účtu příslušné smluvní strany ve prospěch účtu, který bude uveden ve vyúčtování.
7. Sjednáním smluvních pokut podle tohoto článku smlouvy odstavce není dotčeno právo oprávněné smluvní strany na náhradu škody vzniklé z porušení povinností utvrzovaných smluvní pokutou, a to i ve výši přesahující sjednanou smluvní pokutu. Ustanovení § 2050 občanského zákoníku se nepoužije.
8. Smluvní pokuty je objednatel oprávněn započíst ve smyslu ust. § 1982 a násl. občanského zákoníku proti i nesplatné pohledávce Dodavatele na úhradu ceny za dílo.

13. Vlastnictví díla a závazek mlčenlivosti

1. Vlastnictví díla

- a) Vlastníkem díla je od počátku Dodavatel. Předáním a převzetím díla objednatelem dle této smlouvy, se vlastníkem díla stává objednatel.
- b) Dodavatel není oprávněn poskytnout dílo (ani jeho část), které je předmětem této smlouvy, třetí osobě k jakémukoliv využití bez předchozího písemného souhlasu objednatele.

2. Závazek mlčenlivosti

- a) Dodavatel se zavazuje zachovávat mlčenlivost o všech skutečnostech, které se o objednateli a jeho záměru a jiných zájmech při plnění této smlouvy dozvěděl, pokud jejich poskytnutí třetí osobě není nezbytné pro splnění předmětu této smlouvy nebo k jejich poskytnutí objednatel nedal svůj výslovný souhlas. Tímto ustanovením není dotčeno oprávnění Dodavatele poskytnout dokumenty týkající se díla nebo sdělovat údaje týkající se díla advokátům, daňovým poradcům, auditorům či jiným osobám vázaným na základě zvláštního právního předpisu povinností mlčenlivosti. Tyto osoby však musí být na povinnost mlčenlivosti upozorněny.
- b) Dodavatel je oprávněn uvedené dokumenty a údaje poskytnout a sdělit rovněž svým zaměstnancům a poddodavatelům pověřeným k plnění předmětu této smlouvy, pokud se tito zaměstnanci a poddodavatelé zaváží k mlčenlivosti a utajení údajů za stejných podmínek, jaké jsou uvedeny v této smlouvě.

3. Licenční ujednání

Dodavatel uděluje v souladu s ustanovením § 2358 a násl. občanského zákoníku objednateli výhradní oprávnění k výkonu práva dílo užít v rozsahu stanoveném touto smlouvou (dále jen „výhradní licence“) s tím, že objednatel není povinen poskytnutou výhradní licenci využít. Za účelem odstranění jakýchkoli pochybností se autorským dílem architektonickým pro účely této smlouvy rozumí částí díla popsané v rámci čl. 3 odst. 1 písm. a) až c) této smlouvy, a to pro účely vypracování dalších fází architektonického autorského díla a pro jeho provedení. Odměna za licenci je součástí celkové nabídkové ceny dle této smlouvy.

14. Změna Smlouvy

1. Jakákoliv změna této smlouvy musí mít písemnou formu a musí být podepsána osobami oprávněnými za objednatele a Dodavatele jednat a podepisovat nebo osobami jimi zplnomocněnými.
2. Změna této smlouvy se sjednává jako datovaný písemný dodatek ke smlouvě s číselným označením podle pořadového čísla příslušné změny smlouvy.
3. Změnit nebo doplnit tuto smlouvu mohou smluvní strany jen v případě, že tím nebudou porušeny podmínky zadání veřejné zakázky.

15. Poddodavatelé a změna osob prokazujících kvalifikaci

1. Plnění poddodavatelů se pro účely této smlouvy, zejména vzhledem k odpovědnosti za provádění díla a za vady díla způsobené poddodavatelem považuje za plnění Dodavatele.
2. Změna poddodavatele či zaměstnance Dodavatele, jehož prostřednictvím Dodavatel prokazoval v zadávacím řízení, které předcházelo podpisu této smlouvy, kvalifikaci, je možná pouze po předchozím schválení ze strany objednatele, a to za předpokladu, že nový poddodavatel či zaměstnanec doloží písemně před uzavřením smlouvy mezi Dodavatelem a poddodavatelem objednateli kvalifikaci v rozsahu minimálně shodném s

- rozsahem, kterým kvalifikaci prokazoval původní poddodavatel či zaměstnanec Dodavatele.
3. Dodavatel je povinen zabezpečit ve svých smlouvách se poddodavatelem splnění všech povinností vyplývajících Dodavateli ze smlouvy o dílo, a to přiměřeně k povaze a rozsahu jejich poddodávek.

16. Ukončení smlouvy, odstoupení od smlouvy

1. Závazek může zaniknout na základě písemné dohody obou smluvních stran.
2. Smluvní strany se dohodly, že mohou od této smlouvy odstoupit v případech, kdy to stanoví zákon, jinak v případě podstatného porušení této smlouvy. Odstoupení od smlouvy musí být provedeno písemnou formou a je účinné okamžikem jeho doručení druhé smluvní straně, nejpozději však 10. dnem po prokazatelném odeslání písemného oznámení o odstoupení druhé smluvní straně prostřednictvím držitele poštovní licence. Odstoupením od smlouvy se tato smlouva ruší, ustanovení o smluvních pokutách a náhradách škody zůstávají i nadále v platnosti.
3. Smluvní strany této smlouvy se dohodly, že podstatným porušením této smlouvy se rozumí zejména:
 - a) nesplnění splátkového kalendáře v průběhu realizace díla v případě, že Dodavatel prokazoval v rámci zadávacího řízení svou bezdlužnost vůči správci daně nebo příslušné OSSZ na jakoukoli dlužnou částku dohodnutým splátkovým kalendářem, čímž dojde ke ztrátě základní způsobilosti;
 - b) jestliže se Dodavatel dostane do prodlení s prováděním díla, ať již jako celku či jeho jednotlivých částí, ve vztahu k termínům provádění díla dle článku 6. této smlouvy, které bude delší než 30 kalendářních dní;
 - c) jestliže Dodavatel provádí dílo nekvalitně, tj. zejména, kdy dílo neodpovídá výsledku určenému v článku 4. této smlouvy a účelu díla dle této smlouvy, a to kdykoliv v průběhu provádění díla;
 - d) jestliže vůči majetku Dodavatele bylo zahájeno insolvenční řízení dle zákona č. 182/2006 Sb., insolvenční zákon, v platném znění nebo v němž bylo vydáno rozhodnutí o úpadku nebo insolvenční návrh byl zamítnut proto, že majetek nepostačuje k úhradě nákladů insolvenčního řízení nebo byl konkurs zrušen pro nedostatek majetku;
 - e) objednatel je v prodlení s plněním peněžitých závazků dle této smlouvy o více než sto dvacet dní, s výjimkou případů dle čl. 8. 5. této smlouvy
4. Odstoupí-li objednatel od smlouvy v důsledku podstatného porušení smlouvy Dodavatelem, je oprávněn zadat provedení zbývajících dosud nedokončených anebo nekvalitně provedených prací třetí osobě. Pokud náklady nutné k dokončení projektové dokumentace třetí osobou přesahují dohodnutou smluvní cenu, uhradí rozdíl Dodavatel.
5. Objednateli rovněž vzniká nárok na náhradu vícenákladů a ztrát vzniklých prodlením termínu dokončení předmětu díla.
6. Pokud by se účastníci dohodli na zániku závazku písemnou dohodou, uhradí objednatel Dodavateli veškeré prokazatelné náklady spojené s plněním smlouvy vzniklé k datu zániku závazku dohodou, pouze však na základě oboustranně odsouhlaseného soupisu Dodavatelem provedených a objednatelům převzatých prací.
7. Zjistí-li Objednatel, že Dodavatel je Sankcionovanou osobou, porušil či porušuje Sankce, je ve Střetu zájmů či jakýmkoliv jiným způsobem Dodavatel porušil či porušuje prohlášení

uvedená v článku II. bod 6 až 8 této Smlouvy, je Kupující oprávněn od této Smlouvy odstoupit.

17. Závěrečná ujednání

1. Dodavatel potvrzuje, že se v plném rozsahu seznámil s rozsahem a povahou předmětu plnění, že jsou mu známy veškeré technické, kvalitativní a jiné nezbytné podmínky k bezchybné realizaci předmětu plnění a že disponuje takovými kapacitami a odbornými znalostmi, které jsou k provedení předmětu plnění potřebné. Dodavatel se dále zavazuje provést dílo v souladu s právními předpisy a závaznými i doporučenými technickými normami.
2. Ujednání této smlouvy jsou vzájemně oddělitelná. Pokud jakákoli část závazku podle této smlouvy je nebo se stane neplatnou či nevymahatelnou, nebude to mít vliv na platnost a vymahatelnost ostatních závazků podle této smlouvy a smluvní strany této smlouvy se zavazují nahradit takovou neplatnou nebo nevymahatelnou část závazku novou, platnou a vymahatelnou částí závazku, jejíž předmět bude nejlépe odpovídat předmětu původního závazku. Pokud by smlouva neobsahovala nějaké ujednání, jehož stanovení by bylo jinak pro vymezení práv a povinností odůvodněné, smluvní strany této smlouvy učiní vše pro to, aby takové ujednání bylo do smlouvy doplněno.
3. Tato smlouva nabývá platnosti dnem podpisu oběma smluvními stranami a účinnosti dnem jejího uveřejnění v registru smluv (dle zákona č. 340/2015 Sb. o registru smluv), které provede objednatel.
4. Veškeré právní vztahy v této smlouvě neupravené a z ní vyplývající se řídí občanským zákoníkem, stavebním zákonem a případně dalšími právními předpisy.
5. Tato smlouva je vyhotovena jako elektronický originál.
6. Dodavatel bere na vědomí, že je osobou povinnou spolupůsobit při výkonu finanční kontroly dle § 2 písm. e) zákona č. 320/2001 Sb., o finanční kontrole ve veřejné správě, v platném znění. Objednatel si vyhrazuje právo zveřejnit obsah uzavřené smlouvy, a to jak dle znění zákona č. 134/2016 Sb., o zadávání veřejných zakázek tak dle znění zákona č. 340/2015 Sb., o registru smluv.
7. Ohledně doručování zásilek souvisejících s touto smlouvou prostřednictvím provozovatele poštovních služeb se § 573 občanského zákoníku ve vztahu k doručování zásilek Dodavatelem objednateli nepoužije.
8. Nedílnou součástí této smlouvy jsou přílohy:

Příloha č. 1 – Cenová nabídka Dodavatele – kalkulace nabídkové ceny.

Příloha č. 2 – Tabulková část

O uzavření smlouvy rozhodla Rada Středočeského kraje usnesením č. 048-45/2021/RK ze dne 2. 12. 2021 a v případě tohoto právního jednání Středočeského kraje jsou splněny podmínky uvedené v § 23 zákona č. 129/2000 Sb., o krajích, ve znění pozdějších předpisů, nezbytné k jeho platnosti.

V Praze

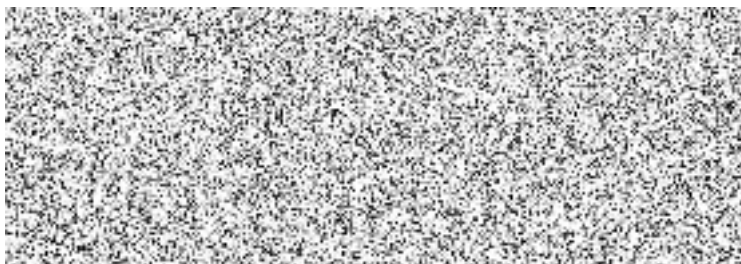
Za objednatele



Libor Lesák,
radní pro oblast investic, majetku
a veřejných zakázek

V Praze

Za Dodavatele



Ing. Jan Cihlář
člen
představenstva

Ing. Šárka Balšánková
místopředseda
představenstva

Příloha č. 1 Smlouvy

Název dodavatele:	Vodohospodářský rozvoj a výstavba a.s.
--------------------------	--

Dílčí etapy	Cena s DPH (Kč)	DPH (Kč)	Cena bez DPH (Kč)
SHROMÁŽDĚNÍ PODKLADŮ	975 744,00 Kč	169 344,00 Kč	806 400,00 Kč
ZPRACOVÁNÍ NÁVRHU PLÁNU	2 927 232,00 Kč	508 032,00 Kč	2 419 200,00 Kč
PROJEDNÁNÍ	162 624,00 Kč	28 224,00 Kč	134 400,00 Kč
ZPRACOVÁNÍ FINÁLNÍ VERZE PLÁNU	731 808,00 Kč	127 008,00 Kč	604 800,00 Kč
CELKEM	4 797 408,00 Kč	832 608,00 Kč	3 964 800,00 Kč

Příloha č. 2 Smlouvy

1. Přehled uživatelů vody významných pro dané území

Povinný subjekt	Název *	Přesné uvedení obchodní firmy nebo názvu.
	IČO *	Uvedení identifikačního čísla subjektu.
Provozovatel	Název *	Přesné uvedení obchodní firmy nebo názvu.
	IČO *	Uvedení identifikačního čísla subjektu.
Místo odběru	Číslo VHB *	Jednoznačný identifikátor místa užívání vody.
	Druh vody *	Uvede se POV (povrchová voda) nebo POD (podzemní voda).
	Vodní tok *	Uvedení názvu hlavního vodního toku v povodí IV. řádu
	Katastrální území *	Uvedení názvu katastrálního území.
	Obec *	Uvedení názvu obce.
	X S-JTSK *	Uvedení souřadnice X v souřadném systému S-JTSK.
	Y S-JTSK *	Uvedení souřadnice Y v souřadném systému S-JTSK.
	ČHP *	Uvedení čísla hydrologického pořadí.
Povolené množství	HGR *	Uvedení čísla hydrogeologického rajonu.
	Max. měsíční odběr (tis. m ³ /měsíc) *	Uvedení množství vody dle platného povolení k nakládání s vodami.
	Roční odběr (tis. m ³ /rok) *	Uvedení množství vody dle platného povolení k nakládání s vodami.
	Max. možný odběr (l/s) *	Uvedení množství vody dle platného povolení k nakládání s vodami.
MZP (m ³ /s) nebo MHPV (m n. m.) * #		Minimální zůstatkový průtok pod odběrným místem, je-li stanoven nebo minimální hladina podzemní vody, je-li stanovena.
Období odběrů *		Měsíce v roce, kdy se voda odebírá.
Skutečně odebírané množství (tis. m ³ /měsíc) *		Průměrné měsíční odebrané množství vody z posledních 3 let. Počítáno za měsíce, kdy se voda odebírala.
Minimální množství pro zachování funkčnosti subjektu (l/s)		Uvedení minimálního množství vody potřebného k tomu, aby uživatel plnil svou funkci, i když v omezeném rozsahu.
Účel užití vody	Kód CZ – NACE *	Uvedení čísla kódu CZ - NACE.
	Slovní popis *	Uvedení účelu užití vody slovním popisem.
Významnost účelu dle zákona		Stanovení významnosti účelu užití vody podle § 87b odst. 4 písm. a) až e) vodního zákona. Provozovatel vodovodu pro veřejnou potřebu uvede procentní podíl jednotlivých významností, pokud nezasobuje z daného vodního zdroje pouze obyvatelstvo.
Významnost účelu dle místních podmínek		Pokud to vyžadují místní podmínky lze se od pořadí písm. c) až e) odchýlit.
Návrh opatření pro zabezpečení subjektu		Návrh pro zabezpečení min. množství vody pro zachování funkčnosti subjektu, např. organizační opatření, využití záložních zdrojů vody, převody vody, využití technologií na snížení spotřeby vody, omezení odběrů jiných subjektů apod.
Období udržitelnosti		Orientační doba, po kterou lze využít návrhy opatření pro zabezpečení min. množství vody pro zachování funkčnosti subjektu.
Přesah přes hranice kraje		Je-li odebraná voda využívána na území jiného kraje, uvede se název tohoto kraje.
Poznámky		Poživatel/zpracovatel zde může uvést další skutečnosti.

* Údaje jsou součástí VHB a budou poskytnuty VUV.

Údaj se doporučuje doplnit z informací VPÚ, pokud je stanoven a v evidenci chybí.

2. Přehled uživatelů vody s odběrem přesahujícím 6000 m³/rok nebo 500 m³/měsíc

Povinný subjekt	Název *	Přesné uvedení obchodní firmy nebo názvu.
	IČO *	Uvedení identifikačního čísla subjektu.
Provozovatel	Název *	Přesné uvedení obchodní firmy nebo názvu.
	IČO *	Uvedení identifikačního čísla subjektu.
Místo odběru	Číslo VHB *	Jednoznačný identifikátor místa užívání vody.
	Druh vody *	Uvede se POV (povrchová voda) nebo POD (podzemní voda).
	Vodní tok *	Uvedení názvu hlavního vodního toku v povodí IV. řádu
	Katastrální území *	Uvedení názvu katastrálního území.
	Obec *	Uvedení názvu obce.
	X S-JTSK *	Uvedení souřadnice X v souřadném systému S-JTSK.
	Y S-JTSK *	Uvedení souřadnice Y v souřadném systému S-JTSK.
	ČHP *	Uvedení čísla hydrologického pořadí.
Povolené množství	HGR *	Uvedení čísla hydrogeologického rajonu.
	Max. měsíční odběr (tis. m ³ /měsíc) *	Uvedení množství vody dle platného povolení k nakládání s vodami.
	Roční odběr (tis. m ³ /rok) *	Uvedení množství vody dle platného povolení k nakládání s vodami.
	Max. možný odběr (l/s) *	Uvedení množství vody dle platného povolení k nakládání s vodami.
MZP (m ³ /s) nebo MHPV (m n. m.) * #		Minimální zůstatkový průtok pod odběrným místem, je-li stanoven nebo minimální hladina podzemní vody, je-li stanovena.
Období odběrů *		Měsíce v roce, kdy se voda odebírá.
Skutečně odebrané množství (tis. m ³ /měsíc) *		Průměrné měsíční odebrané množství vody z posledních 3 let. Počítáno za měsíce, kdy se voda odebírala.
Účel užití vody	Kód CZ – NACE *	Uvedení čísla kódu CZ - NACE.
	Slovní popis *	Uvedení účelu užití vody slovním popisem.
Významnost účelu dle zákona		Stanovení významnosti účelu užití vody podle § 87b odst. 4 písm. a) až e) vodního zákona. Provozovatel vodovodu pro veřejnou potřebu uvede procentní podíl jednotlivých významností, pokud nezásobuje z daného vodního zdroje pouze obyvatelstvo.
Přesah přes hranice kraje		Je-li odebraná voda využívána na území jiného kraje, uvede se název tohoto kraje.
Poznámky		Poživatel/zpracovatel zde může uvést další skutečnosti.
Skutečně odebrané množství (tis. m ³ /měsíc) *	Leden *	Průměr odebraného množství vody z posledních 3 let.
	Únor *	Průměr odebraného množství vody z posledních 3 let.
	Březen *	Průměr odebraného množství vody z posledních 3 let.
	Duben *	Průměr odebraného množství vody z posledních 3 let.
	Květen *	Průměr odebraného množství vody z posledních 3 let.
	Červen *	Průměr odebraného množství vody z posledních 3 let.
	Červenec *	Průměr odebraného množství vody z posledních 3 let.
	Srpen *	Průměr odebraného množství vody z posledních 3 let.
	Září *	Průměr odebraného množství vody z posledních 3 let.
	Říjen *	Průměr odebraného množství vody z posledních 3 let.
	Listopad *	Průměr odebraného množství vody z posledních 3 let.
	Prosinec *	Průměr odebraného množství vody z posledních 3 let.

* Údaje jsou součástí VHB a budou poskytnuty VUV.

Údaj se doporučuje doplnit z informací VPÚ, pokud je stanoven a v evidenci chybí.

3. Přehled uživatelů vody s vypouštěním přesahujícím 6000 m³/rok nebo 500 m³/měsíc

Povinný subjekt	Název *	Přesné uvedení obchodní firmy nebo názvu.
	IČO *	Uvedení identifikačního čísla subjektu.
Provozovatel	Název *	Přesné uvedení obchodní firmy nebo názvu.
	IČO *	Uvedení identifikačního čísla subjektu.
Místo vypouštění	Číslo VHB *	Jednoznačný identifikátor místa užívání vody.
	Druh recipientu *	Uvede se POV (povrchová voda) nebo POD (podzemní voda).
	Vodní tok *	Uvedení názvu hlavního vodního toku v povodí IV. řádu
	Katastrální území *	Uvedení názvu katastrálního území.
	Obec *	Uvedení názvu obce.
	X S-JTSK *	Uvedení souřadnice X v souřadném systému S-JTSK.
	Y S-JTSK *	Uvedení souřadnice Y v souřadném systému S-JTSK.
	ČHP *	Uvedení čísla hydrologického pořadí.
HGR *	Uvedení čísla hydrogeologického rajonu.	
Druh vypouštěných vod		Uvedení druhu odpadní vody (splašková, průmyslová, zemědělská, srážková, důlní apod.)
Povolené množství	Max. měsíční (tis. m ³ /měsíc) *	Uvedení množství vody dle platného povolení k nakládání s vodami.
	Roční (tis. m ³ /rok) *	Uvedení množství vody dle platného povolení k nakládání s vodami.
	Max. možné (l/s) *	Uvedení množství vody dle platného povolení k nakládání s vodami.
Období vypouštění *		Měsíce v roce, kdy se voda vypouští.
Skutečné vypouštěné množství (tis. m ³ /měsíc) *		Průměrné měsíční vypouštěné množství vody z posledních 3 let. Počítáno za měsíce, kdy se voda vypouštěla.
Skutečná jakost vypouštěných vod	BSK ₅ (mg/l) *	Průměrná hodnota biologické spotřeby kyslíku za poslední 3 roky.
	CHSK _{Cr} (mg/l) *	Průměrná hodnota chemické spotřeby kyslíku za poslední 3 roky.
	NL (mg/l) *	Průměrné množství nerozpuštěných látek za poslední 3 roky.
	N-NH ₄ ⁺ (mg/l) *	Průměrné množství amoniakálního dusíku za poslední 3 roky.
	P _{celk} (mg/l) *	Prům. množství všech chemických forem fosforu za poslední 3 roky.
Účel užití vody	Kód CZ – NACE *	Uvedení čísla kódu CZ - NACE.
	Slovní popis *	Uvedení účelu užití vody slovním popisem.
Významnost účelu dle zákona		Stanovení významnosti účelu užití vody podle § 87b odst. 4 písm. a) až e) vodního zákona. Provozovatel kanalizace pro veřejnou potřebu uvede procentní podíl jednotlivých významností, pokud neodvádí pouze odpadní vody obyvatelstva.
Zařízení pro čištění odpadních vod		Uvede se typ zařízení, které se používá k čištění odpadních vod.
Přesah přes hranice kraje		Pochází-li vypouštěná voda z území jiného kraje, uvede se název tohoto kraje.
Poznámky		Pořizovatel/zpracovatel zde může uvést další jemu známé skutečnosti.
Skutečné vypouštěné množství (tis. m ³ /měsíc) *	Leden *	Průměr vypouštěného množství vody z posledních 3 let.
	Únor *	Průměr vypouštěného množství vody z posledních 3 let.
	Březen *	Průměr vypouštěného množství vody z posledních 3 let.
	Duben *	Průměr vypouštěného množství vody z posledních 3 let.
	Květen *	Průměr vypouštěného množství vody z posledních 3 let.
	Červen *	Průměr vypouštěného množství vody z posledních 3 let.
	Červenec *	Průměr vypouštěného množství vody z posledních 3 let.
	Srpen *	Průměr vypouštěného množství vody z posledních 3 let.
	Září *	Průměr vypouštěného množství vody z posledních 3 let.
	Říjen *	Průměr vypouštěného množství vody z posledních 3 let.



	Listopad *	Průměr vypouštěného množství vody z posledních 3 let.
	Prosinec *	Průměr vypouštěného množství vody z posledních 3 let.

* Údaje jsou součástí VHB a budou poskytnuty VUV.

PLNÁ MOC

Česká zemědělská univerzita v Praze, se sídlem Kamýcká 129, 165 00 Praha - Suchdol (*dále jen „zmocnitel“*), IČO: 60460709, zřízená zákonem č. 111/1998 Sb., o vysokých školách, ve znění pozdějších předpisů,

tímto zmocňuje

společnost **Vodohospodářský rozvoj a výstavba a.s.**, se sídlem Nábřežní 90/4, 150 00 Praha 5 (*dále jen „zmocněnec“ či „VRV“*), IČO: 47116901, zapsanou do obchodního rejstříku vedeného Městským soudem v Praze, oddíl B, vložka 1930,

k jednání se zadavatelem, kterým je **Středočeský kraj**,

ve věci veřejné zakázky s názvem: **„Zpracování plánu pro zvládnutí sucha a nedostatku vody“**.

VRV je oprávněna, aby zavazovala dodavatele společné nabídky a přebírala pokyny pro dodavatele společné nabídky, přijímala závazky vůči zadavateli, předložila společnou nabídku, smluvně jednala a v případě přijetí společné nabídky podepsala smlouvu o dílo se zadavatelem. Je oprávněna za zmocnitele činit i další úkony nezbytné k získání výše uvedené veřejné zakázky. Je dále oprávněna i k převzetí příslušných rozhodnutí či stanovisek, k podání vyjádření k nim, jakož i k podání či ke vzdání se práva opravných prostředků.

Tato plná moc se uděluje v souladu s uzavřenou společenskou smlouvou mezi společnostmi VRV, ČZU a HYDROSOFT ze dne7..10..2021..... a je platná do odvolání.

V Praze dne

Prof. Ing. Petr Sklenička
CSc,

Digitálně podepsal
Prof. Ing. Petr
Sklenička CSc,
Datum: 2021.10.06
10:24:49 +02'00'

prof. Ing. Petr Sklenička, CSc., rektor

Tuto plnou moc v plném rozsahu přijímáme:

Ing. Šárka Balšánková
Digitálně podepsal
Ing. Šárka
Balšánková
Datum: 2021.10.07
12:22:16 +02'00'

V Praze dne

Ing. Jan Cihlář
Digitálně podepsal Ing. Jan
Cihlář
Datum: 2021.10.07
11:08:40 +02'00'

PLNÁ MOC

Společnost **HYDROSOFT Veleslavín s.r.o.** se sídlem U Sadu 62/13, 162 00 Praha 6 (*dále jen „HYDROSOFT“*), IČO: 61061557, zapsaná do obchodního rejstříku vedeného Městským soudem v Praze, oddíl C, vložka 43062

tímto zmocňuje

společnost **Vodohospodářský rozvoj a výstavba a.s.**, se sídlem Nábřežní 90/4, 150 00 Praha 5 (*dále jen „zmocněnec“ či „VRV“*), IČO: 47116901, zapsanou do obchodního rejstříku vedeného Městským soudem v Praze, oddíl B, vložka 1930,

k jednání se zadavatelem, kterým je **Středočeský kraj**,

ve věci veřejné zakázky s názvem: **„Zpracování plánu pro zvládání sucha a nedostatku vody“**.

VRV je oprávněna, aby zavazovala dodavatele společné nabídky a přebírala pokyny pro dodavatele společné nabídky, přijímala závazky vůči zadavateli, předložila společnou nabídku, smluvně jednala a v případě přijetí společné nabídky podepsala smlouvu o dílo se zadavatelem. Je oprávněna za zmocnitele činit i další úkony nezbytné k získání výše uvedené veřejné zakázky. Je dále oprávněna i k převzetí příslušných rozhodnutí či stanovisek, k podání vyjádření k nim, jakož i k podání či ke vzdání se práva opravných prostředků.

Tato plná moc se uděluje v souladu s uzavřenou společenskou smlouvou mezi společnostmi VRV, ČZU a HYDROSOFT ze dne7.10.2021..... a je platná do odvolání.

V Praze dne

Ing. Petr Hurych
Digitálně podepsal
Ing. Petr Hurych
Datum: 2021.10.06
17:28:28 +02'00'

Tuto plnou moc v plném rozsahu přijímáme:

Ing. Šárka Balšánková
Digitálně podepsal
Ing. Šárka Balšánková
Datum: 2021.10.07
12:22:43 +02'00'

V Praze dne

Ing. Jan Cihlář
Digitálně podepsal
Ing. Jan Cihlář
Datum: 2021.10.07
11:09:04 +02'00'