

Kategorie: Maloodběratel Číslo Smlouvy dodavatele: Číslo smlouvy Způsob zahájení Vybte způsob zahájení  
 Produktová řada: EPET Varianta: SPOT OP CRM: 77290 ROP ROP ID ID

## Dodavatel

EP ENERGY TRADING, a.s. se sídlem Praha 1, Klimentská 1216/46, PSČ 110 02, zapsaná v obch. rejstříku vedeném Městským soudem v Praze, sp. zn. B 10233  
 IČO: 27386643, DIČ: CZ27386643, www.epet.cz, info@epet.cz, zákaznická linka 255 707 098

## Zákazník

Název Masarykova základní škola

IČO 00857742

DIČ DIČ

## Adresa sídla:

Ulice Komenského Č. p. 312 Č. o. Č. o. Obec Broumov PSČ 550 01

Korespondenční adresa:  Stejná jako adresa sídla  Jiná – vyplňte níže Obchodní jméno Adresát

Ulice Klikněte sem a zadejte text. Č. p. Č. p. Č. o. Č. o. Obec Zadejte obec PSČ PSČ

## Zastoupený/á:

Jméno a příjmení Zadejte jméno a příjmení Mgr. Jan Voborník Funkce Zadejte funkci ředitel

## Kontaktní osoba:

Jméno a příjmení Jan Voborník Funkce Zadejte funkci

Telefon E-mail

## Předmět Smlouvy

Předmětem Smlouvy je závazek Dodavatele dodávat Zákazníkovi elektřinu a zajistit na vlastní jméno a účet Distribuční služby do odběrného místa Zákazníka uvedeného v Příloze č. 1 (dále jen „OM“) a závazek Zákazníka uhradit Dodavateli řádně a včas cenu za dodávku elektřiny a zajištění Distribučních služeb ve výši sjednané v této Smlouvě a cenu vybraných služeb dle Ceníku vybraných služeb, včetně souvisejících poplatků a daní. Podmínky dodávky elektřiny a zajištění Distribučních služeb a další vzájemná práva a povinnosti Smluvních stran jsou upraveny ve Smlouvě, v Obchodních podmínkách dodávky elektřiny/plynu – Maloodběr č.1/2019 (dále „OP“) a v Ceníku vybraných služeb, které jsou nedílnou součástí Smlouvy.

## Specifikace odběrného místa

Specifikace OM a distribuční sazba jsou uvedeny v Příloze č. 1 této Smlouvy. Zákazník má v OM typ měření C. Je-li ve smlouvě o připojení uzavřené mezi Zákazníkem a PDS uveden jiný typ měření než C, pak platí typ měření uvedený ve smlouvě o připojení a Zákazník se zavazuje do zahájení dodávky elektřiny do příslušného OM sdělit Dodavateli, jaký typ měření má.

V případě změny distribuční sazby či typu měření je Zákazník povinen bezodkladně informovat Dodavatele, včetně uvedení data této změny.

Opatření pro stavy nouze jsou vymezena v příloze č. 2 této Smlouvy.

## Zahájení dodávky a doba trvání Smlouvy

Smlouva nabývá platnosti a účinnosti dnem jejího podpisu Zákazníkem. Požadované datum zahájení dodávky elektřiny je uvedeno zvlášť pro každé OM v Příloze č. 1. této Smlouvy. Smlouva se sjednává na dobu určitou do 31.12.2022, s automatickým prodloužením doby trvání Smlouvy dle čl. 6 odst. 6.3. OP.

## Cena

Cena za sdružené služby dodávky elektřiny (resp. konečná cena dle OP) se skládá z celkové ceny za dodávku elektřiny, z celkové ceny za Distribuční služby a ostatních regulovaných plateb dle platné legislativy. Všechny ceny uvedené ve Smlouvě jsou bez DPH, daně z elektřiny a dalších případných daní a zákonných poplatků, které budou spolu s cenou za sdružené služby dodávky elektřiny vyúčtovány samostatně.

## Celková cena za dodávku elektřiny:

Celková cena za dodávku elektřiny se vypočítá jako součet jednotkové ceny za dodávku elektřiny a ceny za nákup na trhu a zákaznický servis vynásobený celkovou spotřebou elektřiny (MWh) v příslušném účtovacím období, ke kterému se počítá součin stálého měsíčního platu a počtu kalendářních měsíců v příslušném účtovacím období.

Smluvní strany se dohodly na určení jednotkové ceny za dodávku elektřiny, vypočtené na základě ceny elektřiny na denním trhu organizovaným operátorem trhu, společností OTE, a.s., IČO: 26 46 33 18, se sídlem: Praha 8, Karlín, Sokolovská 192/79, PSČ 186 00 (dále jen „OTE“), přičemž Zákazník výslovně prohlašuje, že si je vědom, že ceny denního trhu se stanovují zvlášť pro každou obchodní hodinu a mohou být proměnlivé. Smluvní strany jsou si vědomy, že jednotková cena za dodávku elektřiny, vypočtená níže uvedeným způsobem, může být pro jednotlivá účtovací období odlišná a dohodly se, že její případné zvýšení mezi účtovacími obdobími není zvýšením ceny nebo změnou smluvních podmínek ve smyslu § 11a odst. 1 a odst. 5 Energetického zákona, resp. § 1752 OZ a Zákazník nemá právo z tohoto důvodu odstoupit od Smlouvy.

Jednotková cena za dodávku elektřiny se vypočítá jako vážený průměr ze všech součinů hodinových cen elektřiny stanovených na denním trhu s elektřinou organizovaným OTE, jež jsou publikovány na webových stránkách OTE (<https://www.ote-cr.cz/cs/kratkodobe-trhy/elektrina/denni-trh>), a hodinových spotřeb elektřiny Zákazníkem v daném účtovacím období, kterým může být měsíc či zpravidla 12 po sobě jdoucích měsíců, kdy váhou je spotřebované množství elektřiny. Ceny elektřiny na denním trhu OTE v jednotlivých hodinách, stanovené v EUR, se přepočítávají na měnu CZK dle devizového kurzu vyhlášeného Českou národní bankou pro jednotlivé dny dodávky, přičemž případně-li den dodávky na nepracovní den, použije se pro tento den kurz vyhlášený pro poslední předchozí pracovní den.

Hodinová spotřeba elektřiny se u Zákazníka, který nemá průběhové měření, stanoví dle přepočteného typového diagramu dodávek elektřiny (TDD), třída TDD je Zákazníkovi přiřazena dle příslušné distribuční sazby Zákazníka, u Zákazníka s průběhovým měřením se použije skutečně naměřená spotřeba elektřiny v jednotlivých hodinách dodávky elektřiny v příslušném účtovacím období. Přepočtený TDD stanovuje OTE na základě normalizovaného TDD upraveného teplotními koeficienty. Přepočtený TDD se násobí v každé hodině příslušným koeficientem zbytkového TDD daného PDS pro určení hodinových spotřeb elektřiny. Normalizovaný TDD, přepočtený TDD, teplotní koeficienty i koeficienty zbytkových diagramů jsou publikovány OTE na webových stránkách OTE <https://www.ote-cr.cz/cs/statistika/typove-diagramy-dodavek-elektriny>. V případě, že by cena elektřiny na denním trhu s elektřinou organizovaným OTE byla pro konkrétní hodinu záporná, použije se pro účely výpočtu jednotkové ceny za dodávku elektřiny pro tuto konkrétní hodinu hodnota rovnající se nule. Dodavatel se zavazuje sdělit Zákazníkovi na jeho žádost, jaký TDD má přiřazený.

Zákazníkovi, kterému je přiznána dvoutarifní distribuční sazba, bude účtována jednotková cena za dodávku elektřiny ve stejné výši pro vysoký i nízký tarif.

Jednotková cena za dodávku elektřiny se stanovuje vždy samostatně pro příslušné účtovací období, zasahuje-li účtovací období do více kalendářních let, pak se jednotková cena stanoví zvlášť pro každý kalendářní rok spadající do účtovacího období.

Součástí celkové ceny za dodávku elektřiny je:

- Stálý měsíční plat se sjednává ve výši 40 Kč/měsíc.
- Cena za nákup na trhu a zákaznický servis se sjednává ve výši 188 Kč/MWh.



## Celková cena za Distribuční služby:

Celková cena za Distribuční služby bude účtována v závislosti na distribuční sazbě přiřazené PDS Zákazníkovi, naměřených dat spotřeby poskytnutých PDS prostřednictvím informačního systému OTE ve výši regulovaných cen stanovených ERÚ v platném a účinném cenovém rozhodnutí.

## Platební podmínky

<b>Způsob úhrady plateb a přeplateků</b>	<b>Bankovní účet Zákazníka</b>	<b>Způsob odeslání faktur a předpisů záloh</b>
Faktury <input checked="" type="checkbox"/> platební příkaz <input type="checkbox"/> inkaso	číslo účtu 43-9165260207	<input checked="" type="checkbox"/> elektronicky na e-mail Zákazníka
Zálohy <input checked="" type="checkbox"/> platební příkaz <input type="checkbox"/> inkaso	kód banky 0100	<input type="checkbox"/> v papírové podobě běžnou poštou
Zúčtovací období: <input type="checkbox"/> měsíčně <input type="checkbox"/> ročně.		
Dodávky elektřiny osvobozené od daně z elektřiny: <input type="checkbox"/> ANO <input checked="" type="checkbox"/> NE		

Dodávky elektřiny osvobozené od daně z elektřiny lze realizovat pouze na základě platných dokumentů dodaných předem Zákazníkem Dodavateli v souladu se ZSVR. Bližší podmínky a povinnosti Zákazníka v tomto případě jsou uvedeny v článku 3 odst. 3.5. OP.

Za účelem ověření správnosti vyúčtování a výpočtu celkové ceny za dodávku elektřiny dle této Smlouvy je Zákazník oprávněn vyžádat si od Dodavatele detailní podklady. Dodavatel zašle Zákazníkovi tyto podklady na e-mailovou adresu uvedenou v žádosti. Doba od doručení žádosti Zákazníka o detailní podklady pro vyúčtování do odeslání těchto podkladů Dodavatelem Zákazníkovi se nepočítá do lhůty stanovené pro uplatnění reklamace vyúčtování sdružených služeb dodávky elektřiny.

## Způsob ukončení smluvního vztahu Zákazníka se stávajícím dodavatelem

Dosavadní dodavatel elektřiny epet

Zákazník uděluje plnou moc Dodavateli k ukončení smlouvy s jeho stávajícím dodavatelem elektřiny.

Zákazník ukončuje smlouvu se stávajícím dodavatelem sám k datu Datum ukončení

Smlouva se stávajícím dodavatelem je uzavřena na dobu:  určitou do Datum  určitou bez automatického prodloužení do Datum  neurčitou

Výpovědní lhůta u smlouvy se stávajícím dodavatelem:  1 měsíc  3 měsíce  jiná Počet měsíců

## Poznámky a doplňující ujednání

Žádné

## Závěrečná ustanovení

Poruší-li Zákazník smluvní povinnost (i) nemít pro OM ve smyslu čl.3 odst. 3.1. OP uzavřen jakýkoliv smluvní vztah s jiným dodavatelem, jehož předmětem je dodávka elektřiny do OM Zákazníka v období, které se byť částečně shoduje se Smluvním obdobím dle Smlouvy, či (ii) povinnost poskytnout součinnost dle čl. 7. OP, je Zákazník povinen dle čl. 5 odst. 5.4. OP uhradit Dodavateli za každé OM Zákazníka, ve vztahu, ke kterému došlo k porušení povinnosti Zákazníka, smluvní pokutu ve výši součinu předpokládané roční spotřeby elektřiny Zákazníka v MWh v tomto OM a částky 300,- Kč, nejméně však ve výši 10.000,- Kč. Je-li Zákazník v prodlení s placením jakékoliv dlužné částky na základě Smlouvy, je povinen uhradit Dodavateli smluvní pokutu ve výši 0,05 % z dlužné částky za každý, i započatý, den prodlení, a trvá-li takové prodlení déle než 3 pracovní dny, je Dodavatel oprávněn po Zákazníkovi požadovat smluvní pokutu ve výši 100,- Kč za každou písemnou, e-mailovou či SMS upomínku dluhu.

Zákazník svým podpisem stvrzuje, že byl seznámen s tím, že Smlouva obsahuje doložku, která odkazuje na OP a Ceník vybraných služeb, které jsou mimo text Smlouvy a upravují další práva a povinnosti Smluvních stran při dodávce elektřiny, tyto dokumenty převzal, porozuměl jim a bez výhrad je akceptuje. Dále Zákazník podpisem Smlouvy stvrzuje, že mu Dodavatel s dostatečným předstihem před uzavřením Smlouvy poskytl veškeré potřebné informace týkající se smluvního vztahu tak, aby jeho podpis vyjadřoval informovaný projev jeho vůle. Zákazník prohlašuje, že je oprávněn závazek pro příslušné OM uzavřít, veškeré jim uvedené údaje jsou pravdivé a úplné a je si vědom případných následků uvedení nepravdivých údajů.

Je-li Zákazník povinným subjektem dle § 2 odst. 1 ZRS, o čemž je povinen informovat Dodavatele při uzavření této Smlouvy či neprodleně poté, uzavírají Smluvní strany samostatnou dohodu o způsobu zveřejnění Smlouvy v registru smluv, která je oddělitelná od ostatních ujednání této Smlouvy (dále jen „Dohoda“). Zákazník se zavazuje v souladu a za podmínek ZRS zveřejnit Smlouvu, její změnu či ukončení, v registru smluv v zákonem stanovené lhůtě, vždy však nejméně 7 dnů před sjednaným datem zahájení dodávky (v případě uveřejnění Smlouvy), a provést dle ZRS i případné opravy. Tato Dohoda nabývá platnosti a účinnosti dnem podpisu této Smlouvy Zákazníkem. Smlouva pak nabývá účinnosti dnem jejího uveřejnění v registru smluv. Není-li Zákazník povinným subjektem dle § 2 odst. 1 ZRS, nabývá tato Smlouva platnosti a účinnosti dnem jejího podpisu Zákazníkem.

### Za Dodavatele

Jméno a příjmení: **Ing. Žaneta Müllerová,**  
Funkce: **Vedoucí prodeje a péče. Maloodběr**

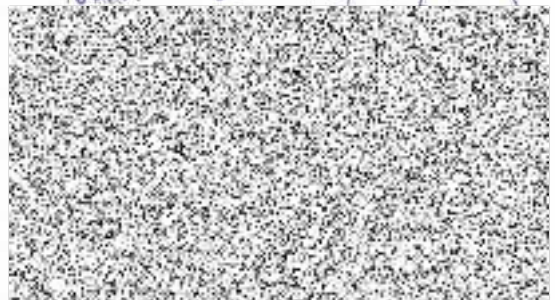
Podpis a razítko



### Za Zákazníka

Datum a místo: **2.7.2021**

Jméno, příjmení: **Jean Voborník, vedoucí**  
Funkce:



## Příloha č. 1: Odběrná místa Zákazníka

	EAN	Adresa odběrného místa (Ulice, č. p., obec, PSČ)	Způsob připojení	Rezervovaný příkon (A)	Distribuční sazba	Předpokládaná roční spotřeba (MWh/rok)	Požadovaný termín zahájení dodávky
1.	859182400700632032	Cihlářská 156, Broumov 55001	3-fázové	250	C26d	169	1.1.2022
2.	859182400700656311	Komenského 312, Broumov 55001	3-fázové	100	C25d	58	1.1.2022
3.							
4.							
5.							
6.							
7.							
8.							
9.							
10.							
11.							
12.							
13.							
14.							
15.							
16.							
17.							
18.							
19.							
20.							
21.							
22.							
23.							
24.							
25.							
26.							
27.							
28.							
29.							
30.							
31.							
32.							
33.							
34.							
35.							
36.							
37.							
38.							
39.							
40.							
41.							

## Příloha č. 2: Opatření pro stavy nouze

Zákazník s hodnotou jističe před elektroměrem 200 A a vyšší prohlašuje v souladu s příslušnými právními předpisy, že se na něj vztahuje zařazení do regulačních stupňů:

## Zařazení do reg. stupňů

OM	EAN	RS č. 4 [%]	RS č. 6 [%]	RS č. 7 bezpečnostní minimum [kW]	RS č. 7 snížení do doby [hod]
1.	859182400700632032	15	15	83	1
2.					
3.					
4.					
5.					

## Kontaktní osoby pro regulační stupně

Jméno, Příjmení	Telefon	E-mail
Jan Voborník	<del>604226024</del> 731 228 272	<del>zsbroumov@seznam.cz</del> podatelna@m2sbroumov.cz

Bezpečnostním minimem se rozumí nejnižší hodnota odebraného výkonu, která je po ukončení výroby nezbytně nutná pro zajištění bezpečnosti technologie odběrného zařízení, vlivu na okolní prostředí a obsluhujících pracovníků. V případě, že hodnota bezpečnostního minima není vyplněna, rovná se hodnota bezpečnostního minima nule (0), tudíž je možné přerušit dodávku elektřiny do 1 hodiny od vyhlášení předcházení stavu nouze nebo stavu nouze a přejít na nulový odběr.