


Kupní smlouva č. 101/2021


uzavřená dle § 2079 a násl. zákona č. 89/2012 Sb., občanský zákoník

1. Smluvní strany

Kupující:

Název: Střední škola informatiky, poštovníctví a finančnictví
Brno, příspěvková organizace
Sídlo: Čichnova 982/23, 624 00 Brno
Zastoupena: Ing. Olga Hölzlová, ředitelka školy
IČ: 00380385
DIČ: CZ00380385
Bankovní spojení: 
dále jen „kupující“

Prodávající:

Název: AGORA plus, a.s.
Sídlo: Řípská 1321/11c, 627 00 Brno
Zastoupena: Ing. Josefem Veškrnou, předsedou představenstva
IČ: 25503910
DIČ: CZ25503910
plátce DPH: ano
Bankovní spojení: 
Zapsaná v obchodním rejstříku vedeném Krajským soudem v Brně, sp. zn. B2454
dále jen „prodávající“

ÚVODNÍ UJEDNÁNÍ

Smlouva je uzavřena na základě výsledků výběrového řízení (dále jen „**Řízení veřejné zakázky**“) veřejné zakázky s názvem: Výběrové řízení – **Dodávka serveru**, sp. zn.: **SSIPF1882/2021** (dále jen „**Veřejná zakázka**“). Jednotlivá ujednání Smlouvy tak budou vykládána v souladu s podmínkami výběrového řízení Veřejné zakázky a nabídkou prodávajícího podanou na Veřejnou zakázku.

2. Předmět smlouvy a rozsah

- 2.1 Předmětem smlouvy je kompletní řádně provedená dodávka předmětu smlouvy. Prodávající se zavazuje na svůj náklad a nebezpečí kupujícímu dodat předmět smlouvy dle technické specifikace – příloha č. 1, jakož i doklady, které se k nim vztahují a umožní kupujícímu nabýt vlastnické právo. Kupující kupuje předmět smlouvy, který splňuje požadavky dle technické specifikace – příloha č. 1 a zavazuje se zaplatit kupní cenu

3. Doba, místo, způsob a ostatní podmínky plnění

- 3.1 Doba plnění
Termín plnění dodávky je **31. prosince 2021.**

3.2 Místo plnění se vymezuje v místě jeho realizace, kterým jsou prostory Střední školy informatiky, poštovníctví a finančnictví Brno, příspěvková organizace, Čichnova 982/23, 624 00 Brno.

4. Cena a platební podmínky

4.1 Cena

Cena za předmět smlouvy je stanovena dohodou obou smluvních stran a činí celkem:

cena bez DPH	493.700,-	Kč bez DPH
sazba DPH	21 %	
DPH	103.677,-	Kč
cena celkem	597.377,-	Kč vč. DPH

4.2 Smluvní cena je maximální přípustná a závazná po celou dobu plnění a zahrnuje veškeré náklady prodávajícího pro řádnou realizaci sjednaného předmětu této smlouvy (dodávka do sjednaného místa plnění).

4.3 Smluvní cena bude kupujícím uhrazena jednorázově a prodávající ji vyúčtuje daňovým dokladem (fakturou) jím vystaveným ke dni uskutečnění zdanitelného plnění, kterým se rozumí datum řádného protokolárního předání a převzetí předmětu plnění.

4.4 Termín splatnosti daňového dokladu (faktury) je 30 kalendářních dnů ode dne jeho doručení kupujícím. Daňový doklad (faktura) musí obsahovat veškeré náležitosti v souladu se zákonem č. 235/2004 Sb., o dani z přidané hodnoty, v platném znění. V případě, že daňový doklad nebude obsahovat předepsané náležitosti, bude kupujícím ihned po zjištění nedostatků vrácen zpět k doplnění.

5. Záruka za jakost a záruční servis

5.1 Záruční lhůta

Prodávající poskytuje na předmět plnění následující záruku a servis po celou dobu trvání záruční lhůty:

- celá dodávka 5 let

Záruční lhůta touto smlouvou sjednaná začne plynout ode dne úspěšného protokolárního předání a převzetí.

Kupující je povinen předat prodávajícímu reklamaci zjištěných závad, které jsou předmětem záruky, ihned po jejich zjištění.

6. Smluvní pokuty a úrok z prodlení

6.1 Kupující souhlasí s úrokem z prodlení ve výši 0,05% z dlužné ceny za každý den prodlení s její úhradou.

6.2 Prodávající souhlasí s úrokem z prodlení ve výši 0,05% z ceny za každý den prodlení po termínu uvedeném v 3.1.

7. Ostatní a závěrečná ustanovení

7.1 Vlastnické právo k předmětu plnění a nebezpečí škody na něm přechází na kupujícího dnem úspěšného protokolárního předání a převzetí předmětu plnění.

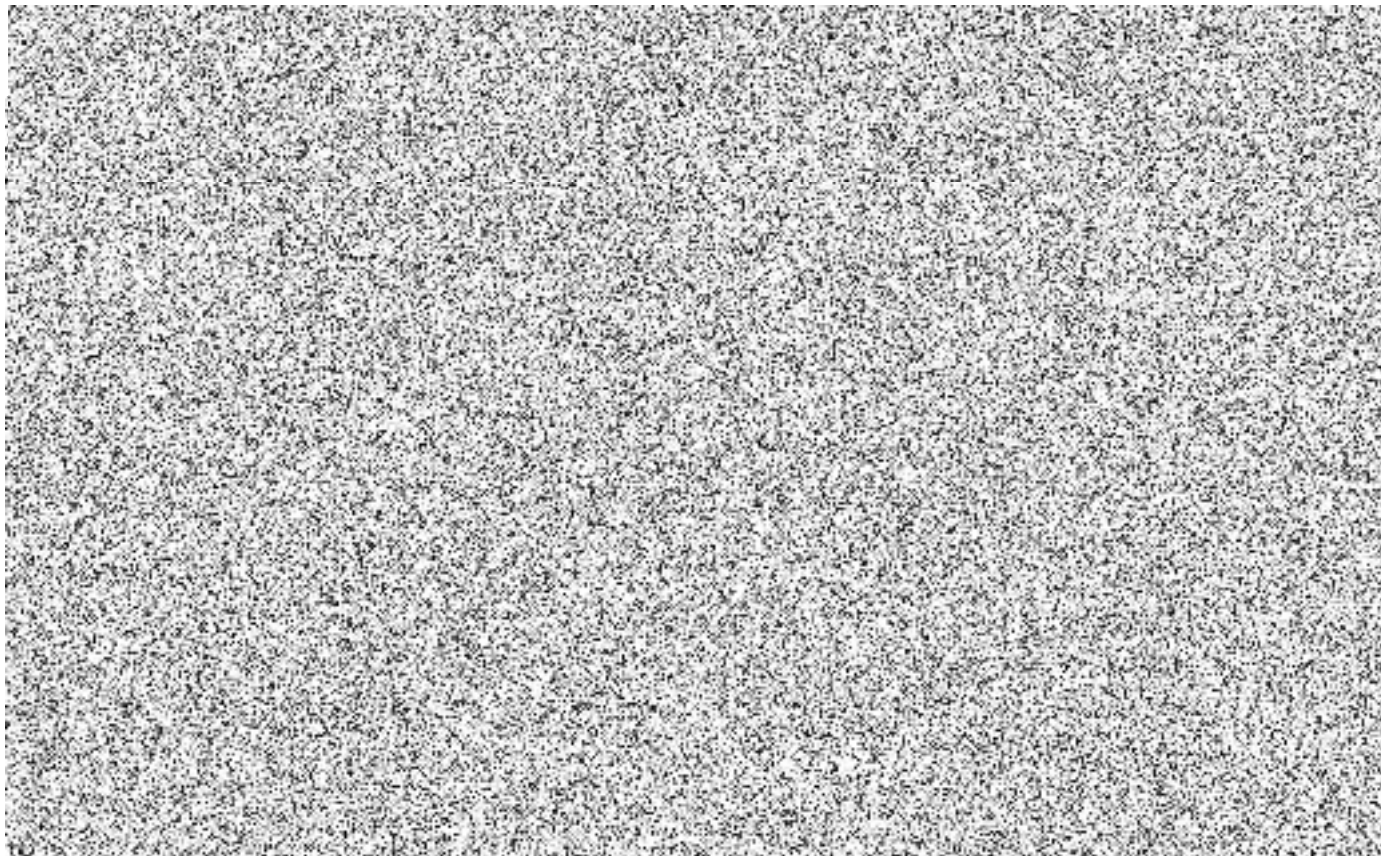
7.2 Jakékoliv změny a doplňky této smlouvy je možné provádět dle dohody smluvních stran pouze písemně formou dodatků, pořadově očíslovaných a potvrzených oprávněnými zástupci obou smluvních stran.

7.3 Prodávající souhlasí se zveřejněním kupní smlouvy v registru smluv. Tato smlouva nabývá platnosti dnem podpisu oprávněných zástupců obou smluvních stran a účinnosti dnem zveřejnění v registru smluv.

7.4 Smlouva je vyhotovena ve 2 stejnopisech, z nichž po jednom obdrží každá ze smluvních stran.

7.5 Prodávající poskytne součinnost při výkonech finančních kontrol prováděných v souvislosti s úhradou zboží z veřejných výdajů a zavazuje se poskytnout kontrolním orgánům podmínky k provedení kontroly a poskytnout jim součinnost.

Nedílnou součástí této smlouvy je Příloha č. 1 – technická specifikace.



Příloha č. 1 kupní smlouvy

„Dodávka serveru č. 1 - Technické podmínky	
Základní požadavky zadavatele	
Předmětem veřejné zakázky je dodávka, instalace a zprovoznění serveru, který bude sloužit jako server pro terminálovou	
Požadované technické a funkční vlastnosti <small>(nabídky uchazečů musí splňovat všechny níže uvedené parametry)</small>	Nabídka uchazeče <small>(Pokud je zadavatelem u daného parametru požadován číselný údaj, je ho uchazeč povinen uvést, v opačném případě bude zadavatel vycházet z jím minimální stanovené hodnoty - viz. sloupec Požadovaná hodnota, uchazeči uvedou splnění požadovaného parametru ověřitelným způsobem, např. konkrétním odkazem na technické listy, výkresy a pod.)</small>
Server	Rackový server PowerEdge R750
Počet kusů	1 ks, Server DELL Power Edge R750
Provedení	Rack provedení o velikosti 2U
Barevně označené hot-plug vnitřní komponenty, pro přístup ke všem komponentám serveru není nutné nářadí.	Ano, barevně označené hot-plug vnitřní komponenty, pro přístup ke všem komponentám serveru není nutné nářadí.
Rackové kolejnice včetně pohyblivého ramene na kabely	Ano, součástí jsou rackové kolejnice včetně pohyblivého ramene na kabely
Bezpečnostní požadavky:	
Podpora TPM 2.0	Ano, Podpora TPM 2.0
CPU:	
Server musí disponovat alespoň 2 procesorovými patičkami, obě patice musí být osazeny procesorem.	Ano, server disponuje 2 procesorovými patičkami, obě patice jsou osazeny procesorem.
Server musí být osazen minimálně dvojití CPU. Kdy každý jednotlivý CPU má min. frekvenci 2.9GHz, a 24MB Cache	Ano, server je osazen dvojití CPU. Kdy každý jednotlivý CPU má frekvenci 2.9GHz, a 24MB Cache. Intel Xeon Gold 6326 2.9GHz, 16C/32T, 11.2GT/s, 24MB Cache, Turbo, HT (185W) DDR4-3200
Počet fyzických jader na procesor	Ano, 16 jader na procesor
RAM:	
Server bude osazen min. 256GB RAM typu LRDIMM, 3200MT/s, Quad Rank s možností rozšíření na min 6 TB.	Ano, server je osazen 256GB RAM typu LRDIMM, 3200MT/s, Quad Rank s možností rozšíření na min 6 TB.
Diskový subsytém:	
Počet podporovaných 2,5" hot-plug disků	Ano, 24 podporovaných 2,5" hot-plug disků
Server musí akceptovat točící disky SAS, SATA i NVMe zároveň	Ano, server akceptuje točící disky SAS, SATA i NVMe zároveň
Server bude osazen 5 x 1.92TB SSD SAS Read Intensive 12Gbps 512 2.5in Hot-plug AG Drive, 1 DWPD,	Ano, server je osazen 5 x 1.92TB SSD SAS Read Intensive 12Gbps 512 2.5in Hot-plug AG Drive, 1 DWPD,

Diskový řadič:	
Diskový řadič typu SAS, PCI Express Gen4 kompatibilní, dvoukanálový (2 konektory)	Ano, diskový řadič typu SAS, PCI Express Gen4 kompatibilní, dvoukanálový (2 konektory)
Podpora RAID 0, 1, 5, 6, 10, 50, 60	Ano, podpora RAID 0, 1, 5, 6, 10, 50, 60
Podpora 12Gbps technologie rozhraní disků	Ano, podpora 12Gbps technologie rozhraní disků
Podpora Non-RAID (pass-through)	Ano, podpora Non-RAID (pass-through)
Podpora Online Capacity Expansion (OCE)	Ano, podpora Online Capacity Expansion (OCE)
Podpora Online RAID Level Migration (RLM)	Ano, podpora Online RAID Level Migration (RLM)
Podpora Auto resume po ztrátě napájení	Ano, podpora Auto resume po ztrátě napájení
Podpora 4K Native Sector	Ano, podpora 4K Native Sector
Podpora TRIM/UNMAP příkazů pro SAS/SATA SSD	Ano, podpora TRIM/UNMAP příkazů pro SAS/SATA SSD
Podpora NVRAM "Wipe"	Ano, Podpora NVRAM Wipe
Podpora End Device Frame Buffering (EDFB)	Ano, podpora End Device Frame Buffering (EDFB)
Podpora SED disků a SSD disků	Ano, podpora SED disků a SSD disků
Load balancing	Ano, Load balancing
Podpora až 64 logických disků a 64TB LUN	Ano, podpora až 64 logických disků a 64TB LUN
Podpora DDF compliant Configuration on Disk (COD)	Ano, podpora DDF compliant Configuration on Disk (COD)
Podpora S.M.A.R.T.	Ano, podpora S.M.A.R.T.
Podpora globálního i dedikovaného hot-spare	Ano, podpora globálního i dedikovaného hot-spare
Minimálně 4GB cache typu NV (cache to flash)	Ano, 4GB cache typu NV (cache to flash)
Flash/USB jednotka:	
Přítomnost interního USB rozhraní s podporou zavádění hypervisoru a failoveru	Ano, přítomnost interního USB rozhraní s podporou zavádění hypervisoru a failoveru
Možnost osadit duální zrcadlené SD karty min. 64GB každá s podporou zavádění hypervisoru a failoveru	Ano, možnost osadit duální zrcadlené SD karty, 64GB každá s podporou zavádění hypervisoru a failoveru
Možnost osadit dvě zrcadlené M.2 SSD s podporou zavádění hypervisoru a failoveru (navíc oproti internímu USB a navíc oproti duálním zrcadleným SD kartám, tj. server umožňuje mít osazené všechny 3 možnosti zavádění najednou – USB, 2x SD, 2x SSD), zrcadlení musí být hardwarového typu, softwarové zrcadlení se nepřipouští	Ano, možnost osadit dvě zrcadlené M.2 SSD s podporou zavádění hypervisoru a failoveru (navíc oproti internímu USB a navíc oproti duálním zrcadleným SD kartám, tj. server umožňuje mít osazené všechny 3 možnosti zavádění najednou – USB, 2x SD, 2x SSD), zrcadlení musí být hardwarového typu, softwarové zrcadlení se nepřipouští
Síťové rozhraní:	
4 x 10GbE port Ethernet typu SFP+	Ano, 4 x 10GbE port Ethernet typu SFP+
Interface:	
sériový port	Ano, sériový port
min. 3x USB, min. 1 z nich typu USB 3.0	Ano, 3x USB, 1 z nich typu USB 3.0
přední zamykatelný kryt	Ano, přední zamykatelný kryt
Sloty:	
Min. 8 slotů PCIe generace 4	Ano, 8 slotů PCIe generace 4
Všechny sloty požadujeme neosazené vyjma rozšiřujících slotových karet	Ano, všechny sloty jsou neosazené vyjma rozšiřujících slotových karet
Napájení:	
Redundantní síťové napájecí zdroje min. 1400W s možností nastavení limitů výkonu a spotřeby v BIOSu (Power Budgeting), včetně 2 m napájecích kabelů	Ano, redundantní síťové napájecí zdroje 1400W s možností nastavení limitů výkonu a spotřeby v BIOSu (Power Budgeting), včetně 2 m napájecích kabelů
Kompatibilita (podporované OS):	
VMware 7.0 (požadujeme uvedení serveru na seznamu certifikovaných serverů na www.vmware.com)	Ano
Citrix® XenServer®	Ano
Microsoft Windows Server® 2019, x64 a vyšší	Ano
Red Hat® Enterprise Linux	Ano
SUSE® Linux Enterprise Server	Ano

Management a vzdálená správa:	
Je vyžadována schopnost monitorovat a spravovat server out-of-band bez nutnosti instalace agenta do operačního systému	Ano, schopnost monitorovat a spravovat server out-of-band bez nutnosti instalace agenta do operačního systému
Management musí podporovat hardware firmware update s možností ověření a stažení aktuálních verzí proti repository výrobce	Ano, management podporuje hardware firmware update s možností ověření a stažení aktuálních verzí proti repository výrobce
Management serveru nezávislý na operačním systému	Ano, management serveru je nezávislý na operačním systému
Možnost stažení aktualizací lokálně i z internetu (FTP, nebo HTTP)	Ano, možnost stažení aktualizací lokálně i z internetu (FTP, nebo HTTP)
IPMI 2.0	Ano, IPMI 2.0
Vestavěná diagnostika komponent	Ano, vestavěná diagnostika komponent
Možnost uložení instalačního ISO obrazu OS na interní média managementu	Ano, možnost uložení instalačního ISO obrazu OS na interní média managementu
Web GUI management vestavěný v managementu	Ano, Web GUI management vestavěný v managementu
Podpora IPv6	Ano, podpora IPv6
Možnost lokální a vzdálené konfigurace managementu a HW komponent	Ano, možnost lokální a vzdálené konfigurace managementu a HW komponent
Podpora alertů e-mailem	Ano, podpora alertů e-mailem
Podpora SNMP	Ano, Podpora SNMP
Záznam a přehrání záznamu situace posledního crash-screen operačního systému	Ano, záznam a přehrání záznamu situace posledního crash-screen operačního systému
Integrace s Directory Services (AD, LDAP)	Ano, integrace s Directory Services (AD, LDAP)
Nezávislý management musí disponovat dedikovaným ethernet portem, který není součástí požadovaných ethernet portů s možností failover konfigurace na jeden z portů na základní desce (LOM), management LAN rozhraní musí podporovat VLAN	Ano, nezávislý management disponuje dedikovaným ethernet portem, který není součástí požadovaných ethernet portů s možností failover konfigurace na jeden z portů na základní desce (LOM), management LAN rozhraní které podporuje VLAN
Management nástroje musí umět poskytovat diagnostiku serveru bez speciální dedikované partition na interních discích serveru a nezávisle na těchto discích, tzn. i bezdiskový server poskytuje diagnostiku serveru; nepřípouští se diagnostika spouštěná z optické mechaniky nebo jiného externího zařízení (např. USB flash disk, SD	Ano, management nástroje poskytuje diagnostiku serveru bez speciální dedikované partition na interních discích serveru a nezávisle na těchto discích, tzn. i bezdiskový server poskytuje diagnostiku serveru

Servisní konzole musí umožňovat zprávu ostatních serverů ve skupině přes jednu IP adresu	Ano, servisní konzole umožňuje zprávu ostatních serverů ve skupině přes jednu IP adresu
Management musí umožňovat přístup přes dedikovaný USB MICRO port	Ano, management umožňuje přístup přes dedikovaný USB MICRO port
Pokud je jakákoliv z uvedených funkcionalit licencována, požadujeme plnou licenci v ceně serveru na neomezenou dobu	Ano, v ceně serveru na neomezenou dobu fungování serveru
Firmware všech součástí serveru musí být kryptograficky podepsán tak, aby v rámci distribučního řetězce nemohlo dojít k jeho narušení nebo jeho alternaci; autenticitu a integritu firmware nahraného v součástkách musí být možné ověřit nástrojem od výrobce nebo v managementu serveru; server musí podporovat uzamčení možnosti aktualizace	Ano, firmware všech součástí je kryptograficky podepsán tak, aby v rámci distribučního řetězce nemohlo dojít k jeho narušení nebo jeho alternaci; autenticitu a integritu firmware nahraného v součástkách je možné ověřit nástrojem od výrobce nebo v managementu serveru; server podporuje uzamčení možnosti aktualizace
Při zapnutí serveru musí proběhnout kontrola kryptografických podpisů a skutečného obsahu firmwarů jednotlivých komponent; v případě, že jsou některé z nich narušeny, musí server podporovat automatický návrat k posledním validním firmware či zastavit boot a umožnit administrátorovi přes vzdálené rozhraní nápravu nahráním autentické verze	Ano, při zapnutí serveru proběhne kontrola kryptografických podpisů a skutečného obsahu firmwarů jednotlivých komponent; v případě, že jsou některé z nich narušeny, server podporuje automatický návrat k posledním validním firmware či zastaví boot a umožňuje administrátorovi přes vzdálené rozhraní nápravu nahráním autentické verze firmware
Management serveru musí umožňovat vzdálený reset, reboot s korektním ukončením OS, vypnutí a zapnutí serveru, včetně odpojení zdrojů (power cycle)	Ano, management serveru umožňuje vzdálený reset, reboot s korektním ukončením OS, vypnutí a zapnutí serveru, včetně odpojení zdrojů (power cycle)
Management serveru musí umožňovat sledování hardwarových sensorů (teplota, napětí, stav, chybové sensory)	Ano, management serveru umožňuje sledování hardwarových sensorů (teplota, napětí, stav, chybové sensory)
Management serveru musí umožňovat přístup přes wifi a BT rozhraní přes aplikaci podporující Android a iOS	Ano, Management serveru umožňuje přístup přes wifi a BT rozhraní přes aplikaci podporující Android a iOS
Management serveru musí také podporovat CLI, REST FULL API klienty a automatizaci administrativních úkonů pomocí skriptů PowerShell, Python a zabezpečenou správu pomocí Redfish, IPMI a WSMAN protokolů	Ano, management serveru podporuje CLI, REST FULL API klienty a automatizaci administrativních úkonů pomocí skriptů PowerShell, Python a zabezpečenou správu pomocí Redfish, IPMI a WSMAN protokolů

Management serveru musí disponovat vlastním úložištěm pro firmware, ovladače a softwarové komponenty; komponenty mohou být setříděny a organizovány do instalačních sad a mohou být použity pro obnovu či přeinstalaci vadného firmware	Ano, management serveru disponuje vlastním úložištěm pro firmware, ovladače a softwarové komponenty; komponenty mohou být setříděny a organizovány do instalačních sad a mohou být použity pro obnovu či přeinstalaci vadného firmware
Management musí podporovat integraci s MS Active Directory, dvoufaktorovou autentikaci; management musí být vybaven automatickým a nastavitelným blokováním podezřelých IP adres (blacklist)	Ano, management podporuje integraci s MS Active Directory, dvoufaktorovou autentikaci; management je vybaven automatickým a nastavitelným blokováním podezřelých IP adres (blacklist)
Operační systém:	
bez operačního systému	Ano, bez operačního systému
Podpora a servis, doprava:	
Podpora na 5 roků typu 24x7x365 s reakční dobou opravy následující pracovní den	Ano, podpora na 5 roků typu 24x7x365 s reakční dobou opravy následující pracovní den
Oprava v místě instalace	Ano, oprava v místě instalace
Servis je poskytován výrobcem	Ano, servis je poskytován výrobcem
Jediné kontaktní místo pro nahlášení poruch pro všechny komponenty dodávaného	Ano, jediné kontaktní místo pro nahlášení poruch pro všechny komponenty dodávaného systému
Možnost stažení ovladačů a management software na webových stránkách	Ano, možnost stažení ovladačů a management software na webových stránkách
Doprava do místa v ČR specifikovaného zadavatelem v ceně	Ano, doprava do místa v ČR specifikovaného zadavatelem v ceně
Veškeré deklarované funkce a technické parametry nabízeného zboží musí být dostupné nejpozději dnem podání nabídky	Ano, veškeré deklarované funkce a technické parametry nabízeného zboží jsou dostupné nejpozději dnem podání nabídky
Nabízené zboží musí být nové, nepoužité, určené pro český trh a dostupné k prodeji nejpozději dnem podání nabídky	Ano, zboží je nové, nepoužité, určené pro český trh a dostupné k prodeji nejpozději dnem podání nabídky
Nabízené zboží musí být pokryto oficiální podporou výrobce zařízení v ČR	Ano, nabízené zboží je pokryto oficiální podporou výrobce zařízení v ČR
<p><i>Prodávající (uchazeč) prohlašuje, že dodávka bude vyhovovat všem výše uvedeným požadavkům Kupujícího (zadavatele). Pokud by se v průběhu přípravy a realizace dodávky ukázalo, že ke splnění požadavků Kupujícího dle této přílohy je nezbytné dodání dalších zařízení, součástí či příslušenství nebo provedení dalších služeb či prací, zavazuje se Proávající dodat tato zařízení a provést tyto práce či služby jako součást plnění dodávky dle smlouvy bez zvýšení Kupní ceny (zminěné dodávky, práce či služby nebudou mít charakter vícedodávek či víceprací).</i></p>	