

GENERALI
ČESKÁ POJIŠŤOVNA
P7155
Generální
centrála



Hasičský záchranný sbor Moravskoslezského kraje				
EVIDENCE SMLUV				
HMSK	SML	poř. číslo	rok	dobu plnění
Ev. číslo v SSD				

Generali Česká pojišťovna a.s.

Spálená 75/16, Nové Město, 110 00 Praha 1, Česká republika, IČO 45272956
zapsaná v obchodním rejstříku u Městského soudu v Praze, spisová značka B 1464,
člen Skupiny Generali, zapsané v italském rejstříku pojišťovacích skupin, vedeném IVASS,
kterou zastupuje



(dále jen „pojišťovna“)

a

Česká republika – Hasičský záchranný sbor Moravskoslezského kraje

Výškovická 40, Ostrava-Zábřeh, PSČ 700 30, Česká republika
IČO 70 88 45 61

který zastupuje plk. Ing. Radim Kuchař,
náměstek ředitele pro IZS a operační řízení, statutární zástupce HZS Moravskoslezského kraje
(dále jen „pojistník“)

uzavírají

dodatek č. 54 pojistné smlouvy č. 706-57704-18

(č. 4680843649 – pojištění vozidel a dopravovaných věcí)

o pojištění majetku podnikatelů

**(pojištění živelní, pojištění odcizení věci krádeží vloupáním nebo
loupeží, pojištění vnitrostátní přepravy, pojištění strojů a strojních
zařízení, pojištění elektronických zařízení, pojištění vozidel a
doprovovaných věcí)**

sjednané s účinností od 1.7.2008



1. Úvodní ustanovení

- 1.2. Dne 27.6.2008 uzavřeli Česká pojišťovna a.s. (nyní Generali Česká pojišťovna a.s.) a Česká republika – Hasičský záchranný sbor Moravskoslezského kraje (dále jen "pojistník") pojistnou smlouvu č. 706-57704-18 pro pojištění majetku podnikatelů (pojištění živelní, pojištění odcizení věci krádeží vloupáním nebo loupeží, pojištění vnitrostátní přepravy, pojištění strojů a strojních zařízení, pojištění elektronických zařízení pojištění vozidel a dopravovaných věcí) - dále jen "pojistná smlouva", včetně dodatků č. 1 až č. 53.
- 1.2. Pojišťovna a pojistník se dohodli na změně níže specifikovaných ustanovení pojistné smlouvy uvedených v bodu 2. tohoto dodatku pojistné smlouvy způsobem tam uvedeným.

2. Změna pojistné smlouvy

- 2.1. V ustanovení bodu 2. **Pojištění živelní** pojistné smlouvy se ruší bod 2.1. **Pojištěné věci, pojistné částky** a nahrazuje následujícím zněním:

2.1. Pojištěné věci, pojistné částky

V souladu s ustanovením článku 4 bodu 1 VPPMP se pojištění podle pojistné smlouvy vztahuje na věci uvedené dále pod jednotlivými položkami.

V souladu s ustanovením článku 5 bodu 3 VPPMP jsou pro pojištěné věci stanoveny níže uvedené pojistné částky resp. limity pojistného plnění.

Pokud bude v souladu s ustanovením článku 5 bodu 6 VPPMP sjednáno pojištění jako pojištění prvního rizika bude toto uvedeno u příslušné pojištěné věci.

POL. Č.	SPECIFIKACE POJIŠTĚNÝCH VĚCÍ (UJEDNÁNÍ O POJIŠTĚNÍ PRVNÍHO RIZIKA)	POJISTNÁ ČÁSTKA V Kč (LIMIT PLNĚNÍ 1.RIZIKA)*
1. Stavby		
1	Soubor vlastních a cizích budov, hal, staveb včetně stavebních součástí a stavebních úprav vč. rozpracovaných investičních akcí.	16,118.500,-
2. Věci movité		
2	Soubor strojů, zařízení, inventáře a elektronických zařízení (vč. DDHM), soubor cizích strojů, zařízení a inventáře po právu užívaných na základě písemné smlouvy.	3,824.744,-
3	Soubor platných tuzemských i cizozemských státovek, bankovek a oběžných mincí v hotovosti, cenné papíry a ceniny (vlastní a cizí). Pojištění se sjednává jako pojištění prvního rizika podle čl. 5 bodu 6 VPPMP.	50.000,-
4	Elektronika uvedená na příloze č. 3.	20,821.317,-
5	Stroje a zařízení uvedené na příloze č. 4.	6,856.955,-

*) Je-li sjednáno pojištění 1. rizika (dále 1.R.), je uvedená částka limitem plnění 1.R. ve smyslu čl. 5 bodu 6 VPPMP 2005 .

- 2.2. V ustanovení bodu 2. **Pojištění živelní** pojistné smlouvy se ruší bod 2.3. **Místo pojištění** a nahrazuje následujícím zněním:

2.3. Místo pojištění

Jako místo pojištění se sjednává, pokud není dále uvedeno jinak:

- Rekreační středisko Horní Lomná, Horní Lomná č. 55, 739 91 Jablunkov
- Rekreační středisko Zálužné, Zálužné č. 28, 749 01 Vítkov
- Území Moravskoslezského kraje
- Území Evropy pro položku č. 4 a č. 5

- 2.3. V ustanovení bodu 3. **Pojištění odcizení věci krádeží vloupáním nebo loupeží** pojistné smlouvy se ruší bod 3.1. **Pojištěné věci, pojištěné náklady, pojistné částky, spoluúčasti** a nahrazuje následujícím zněním:

3.1. Pojištěné věci, pojištěné náklady, pojistné částky, spoluúčasti

V souladu s ustanovením článku 4 bodu 1 VPPMP se pojištění podle této smlouvy vztahuje na věci uvedené dále pod jednotlivými položkami (dále jen „pojištěné věci“).

V souladu s ustanovením článku 5 bodu 5 VPPMP jsou pro jednotlivé pojištěné věci stanoveny níže uvedené limity pojistného plnění jako pojištění prvního rizika ve smyslu čl. 5 bod 6 VPPMP.

V souladu s ustanovením článku 5 bodu 3 VPPMP jsou pro jednotlivé pojištěné věci stanoveny níže uvedené pojistné částky.

V souladu s ustanovením čl. 9 VPPMP jsou pro jednotlivé pojištěné věci stanoveny níže uvedené spoluúčasti.

POL. Č.	SPECIFIKACE POJIŠTĚNÉ VĚCI (VĚCÍ) A POJIŠTĚNÝCH NÁKLADŮ (UJEDNÁNÍ O POJIŠTĚNÍ PRVNÍHO RIZIKA)	POJISTNÁ ČÁSTKA V KČ (LIMIT PLNĚNÍ 1. RIZIKA V KČ)	SPOLU-ÚČAST V KČ
1	Soubor vlastních a cizích strojů, zařízení a inventáře (vč. DDHM, strojního zařízení, elektroniky, počítačových sítí) s výjimkou silničních a zvláštních vozidel, lodí a letadel. Pojištění se sjednává jako pojištění 1. rizika ve smyslu čl. 5 bodu 6 VPPMP.	5,000.000,-	5.000,-
2	Soubor vlastních a cizích strojů, zařízení a inventáře (vč. DDHM, strojního zařízení, elektroniky, počítačových sítí) s výjimkou silničních a zvláštních vozidel, lodí a letadel. Pojištění se sjednává jako pojištění 1. rizika ve smyslu čl. 5 bodu 6 VPPMP.	200.000,-	1.000,-
3	Soubor platných tuzemských i cizozemských státovek, bankovek a oběžných mincí v hotovosti (dále jen „peníze“) nebo cenin (vlastní a cizí). Pojištění se sjednává jako pojištění prvního rizika ve smyslu čl. 5 bodu 6 VPPMP.	50.000,-	1.000,-

4	Stavební součásti (vlastní a cizí), tj. prvky, které tvoří vnitřní prostor touto smlouvou pojištěné budovy, příp. vnitřní prostor pronajaté části budovy ve smyslu čl. 9 bodu 24 DPPMP, a dále náklady na opravu poškozených nebo zničených stavebních součástí, jež tvoří zabezpečení uzamčeného místa pojištění včetně příslušenství budov nebo staveb či stavebních úprav. Pojištění se sjednává jako pojištění prvního rizika ve smyslu čl. 5 bodu 6 VPPMP.	5,000.000,-	5.000,-
5	Stavební součásti (vlastní a cizí), tj. prvky, které tvoří vnitřní prostor touto smlouvou pojištěné budovy, příp. vnitřní prostor pronajaté části budovy ve smyslu čl. 9 bodu 24 DPPMP, a dále náklady na opravu poškozených nebo zničených stavebních součástí, jež tvoří zabezpečení uzamčeného místa pojištění včetně příslušenství budov nebo staveb či stavebních úprav. Pojištění se sjednává jako pojištění prvního rizika ve smyslu čl. 5 bodu 6 VPPMP.	200.000,-	1.000,-

2.4. V ustanovení bodu 3. **Pojištění odcizení věci krádeží vloupáním nebo loupeží** pojistné smlouvy se ruší bod 3.2. **Pojistná nebezpečí** a nahrazuje následujícím zněním:

3.2. Pojistná nebezpečí

3.2.1. V souladu s ustanovením článku 2 DPPMP se pro pojištěné věci (položky) specifikované v ustanovení bodu 3.1. této smlouvy sjednává pojištění pro případ odcizení, zničení nebo poškození pojištěných věcí níže uvedenými pojistnými nebezpečími.

Pol. č. podle bodu 3.1. smlouvy	SPECIFIKACE POJIŠTĚNÝCH POJISTNÝCH NEBEZPEČÍ V SOULADU S USTANOVENÍM ČLÁNKU 2DPPMP
1, 3, 4	krádež vloupáním nebo loupeží - čl. 2 bod 2 DPPMP
2, 3, 5	úmyslné poškození nebo zničení (vandalismus) včetně sprejerů – čl. 2 bod 3 DPPMP

2.5. Ruší se ustanovení Přílohy č. 4 a nahrazuje se novou Přílohou č. 4, která je nedílnou součástí tohoto dodatku.

- 2.6. V ustanovení bodu 8. **Společná ujednání** pojistné smlouvy se ruší bod 8.3. **Výše pojistného a jeho splatnost** a nahrazuje následujícím zněním:

Přehled pojistného k datu 1.7.2022 za pojištění sjednaná v pojistné smlouvě:

8.3. Výše pojistného a jeho splatnost

8.3.1. Pojistník je povinen platit pojišťovně za pojištění živelní, za pojištění odcizení věci krádeží vloupáním nebo loupeží, pojištění vnitrostátní přepravy, pojištění elektroniky, pojištění strojů, roční pojistné v úhrnné výši **115.129,- Kč**.

8.3.1.1. Pojistné za pojištění živelní činí 9.150,- Kč

8.3.1.2. Pojistné za pojištění odcizení věci krádeží vloupáním nebo loupeží činí 22.854,- Kč

8.3.1.3. Pojistné za pojištění vnitrostátní přepravy činí 8.400,- Kč

8.3.1.4. Pojistné za pojištění elektroniky činí 60.173,- Kč

8.3.1.5. Pojistné za pojištění strojů činí 14.552,- Kč

Čtvrtletní předpis pojistného za pojištění majetku činí 28.782,- Kč.

8.3.2. Čtvrtletní předpis pojistného za pojištění vozidel a dopravovaných věcí činí 183.418,- Kč.

8.3.3. **Celková čtvrtletní splátka (za pojištění majetku a pojištění vozidel) činí 212.200,- Kč.**

8.3.4. Ujednává se, že pojistné bude hrazeno pojišťovně prostřednictvím makléře SATUM CZECH, s.r.o., č. účtu: 5025001117/5500, variabilní symbol 7065770418, konstantní symbol 3558, v následujících termínech a splátkách:

1. čtvrtletní splátka splatná k 15.8.2022 činí 212.201,- Kč
2. čtvrtletní splátka splatná k 1.10.2022 činí 212.200,- Kč
3. čtvrtletní splátka splatná k 1.1.2023 činí 212.200,- Kč
4. čtvrtletní splátka splatná k 1.4.2023 činí 212.200,- Kč

8.3.4.1. **Každá čtvrtletní splátka je pojišťovnou vypočtena na základě nahlášeného stavu pojištěného majetku za uplynulé čtvrtletí (stávající majetek, nově pojištěný majetek a vyřazený majetek). Změna výše splátky každého čtvrtletí bude řešena na základě dodatku k této smlouvě.**

8.3.5. Pojistné se považuje za uhrazené dnem připsání na účet zplnomocněného makléře.
Pro další pojistné roky je pojistné splatné vždy k 15.7., 15.10., 15.1. a 15.4. k.r.

8.3.6. Odchylně od článku 13 VPPMP se ujednává, že v případě zániku pojištění z důvodu nezaplacení pojistného náleží pojišťovně celé pojistné za pojistný rok.

Dlužné pojistné je pojistník povinen uhradit na účet pojišťovny uvedený v upomínce.

- 2.7. Ostatní ujednání pojistné smlouvy zůstávají nedotčena.

Dle dodatku č. 53 byl čtvrtletní předpis pojistného za pojištění majetku 30.140,- Kč (od 1.7.2021 do 30.9.2021). Toto však bylo vypočteno do konce pojistné roku – tj. do 30.6.2022.

Změnami vyplývajících z dodatku č. 54 došlo k ponížení čtvrtletního předpisu pojistného za pojištění majetku a to nově na 28.782,- Kč (od 1.10.2021 do 31.12.2021).

Rozdíl na nevyčerpaném pojistném za dobu pojištění od 1.10.2021 do 30.6.2022 činí 4.061,- Kč (přeplatek pojistného).

Přeplatek pojistného ve výši 4.061,-Kč poukáže pojistitel na účet pojistníka prostřednictvím zplnomocněného makléře SATUM CZECH, s.r.o. do 31.12.2021.

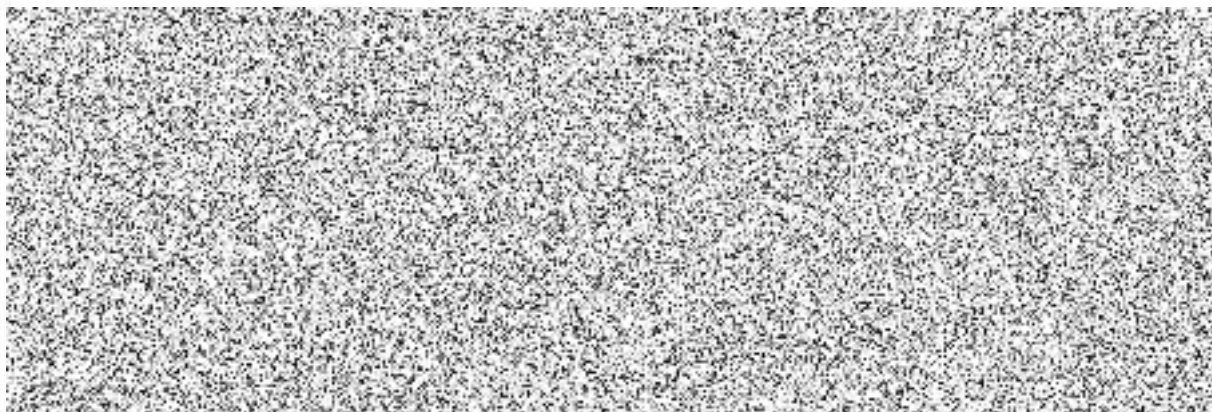
3. ZÁVĚREČNÁ USTANOVENÍ

- 3.1. Tento dodatek pojistné smlouvy nabývá platnosti dnem jeho podpisu smluvními stranami a účinnosti dnem jeho uveřejnění v registru smluv podle zákona č. 340/2015 Sb., o zvláštních podmínkách účinnosti některých smluv, uveřejňování těchto smluv a o registru smluv (zákon o registru smluv), ve znění pozdějších předpisů, přičemž smluvní strany souhlasí s jeho uveřejněním v plném rozsahu. Uveřejnění dodatku v registru smluv zajistí pojistník.
- 3.2. Tento dodatek obsahuje celkem **6 listů a aktualizovanou Přílohu č. 4** a je nedílnou součástí pojistné smlouvy č. **706-57704-18** a tvoří její přílohu.
- 3.3. Tento dodatek je vyhotoven ve 4 stejnopisech, z nichž jeden obdrží pojistník, jeden pojišťovací zprostředkovatel a dva pojišťovna.

V Ostravě dne 20/12/21

Hasičský zá
Moravskosle
Výškov
700 30 Ostr

plk. Ing. Radim Kucnar
náměstek ředitele pro IZS a operační řízení,
statutární zástupce HZS Moravskoslezského kraje
(za „pojistníka“)



Název	Typ	Pojistná částka	Nomenklatury	Výrobní číslo	Rok výroby
Chromatograf plynový	AGILENT 7890B SERIES, TYP 1	6 642 785 Kč	79101010031	CN17473164	2018
Kontejner nákladní valníkový s plachtou	KMH	214 170 Kč	83620040093	6-1-2/034	2018
		6 856 955 Kč			

