



## **Pojišťovna VZP, a.s.**

Lazarská 1718/3, 110 00 Praha 1, Česká republika

IČO: 27116913

zapsaná v obchodním rejstříku vedeném Městským soudem v Praze, oddíl B, vložka 9100

kterou zastupuje

 místopředsedkyně představenstva  
 člen představenstva

(dále jen „pojistitel“)

a

## **Město Vsetín**

Svárov 1080, 755 24 Vsetín

IČ 00304450

kterou zastupuje

 starosta

(dále jen „pojistník“)

**uzavírají aktualizací dodatek č. 2**

**1200153361**

**o pojištění majetku a odpovědnosti za újmu:**

- škodové živelní pojištění
- škodové pojištění pro případ odcizení a vandalismu
  - škodové pojištění skel
  - škodové pojištění elektronických zařízení
    - škodové pojištění strojů
  - škodové pojištění odpovědnosti za újmu

## I. Předmět dodatku

Z důvodu aktualizace pojistných částek předmětu pojištění se pojistník a pojistitel dohodli k datu 17.12.2021 na sjednání dodatku č. 2, který mění znění pojistné smlouvy s platností od 1.1.2022 následovně:

## II. Nové znění pojistné smlouvy

### 1. ÚVODNÍ USTANOVENÍ

- 1.1. Pojištění sjednané touto pojistnou smlouvou se řídí pojistnými podmínkami uvedenými v bodu 1.2 této pojistné smlouvy a doložkami, na které tato pojistná smlouva odkazuje, a dále smluvními ujednáními.
- 1.2. Pojistné podmínky, které jsou nedílnou součástí této pojistné smlouvy a tvoří její přílohy:

Pojistné podmínky a doložky – plný název	Pojistné podmínky – zkrácený název
Všeobecné pojistné podmínky pro pojištění majetku a odpovědnosti VPP PODN P 1/18	VPP PODN
Doplňkové pojistné podmínky pro pojištění majetku DPP MAJ P 1/18	DPP MAJ
Doplňkové pojistné podmínky pro pojištění odpovědnosti DPP ODP P 1/18	DPP ODP
Zvláštní pojistné podmínky pro pojištění majetku – způsoby zabezpečení pojištěných věcí ZPP ZAB P 1/18	ZPP ZAB
Zvláštní pojistné podmínky pro pojištění skla ZPP SKL P 1/18	ZPP SKL
Zvláštní pojistné podmínky pro pojištění elektronických zařízení ZPP ELE P 1/18	ZPP ELE
Zvláštní pojistné podmínky pro pojištění strojů ZPP STR P 1/18	ZPP STR

Pojistník tímto prohlašuje, že se s uvedenými pojistnými podmínkami seznámil a podpisem této smlouvy je přijímá.

Ujednává se, že v případě rozporu individuálních ujednání uvedených v této pojistné smlouvě a pojistných podmínek výše citovaných platí jako první individuální ujednání dle této pojistné smlouvy.

- 1.3. Ujednává se, že pojistník je zároveň pojištěným
- 1.4. Oprávněná osoba z této smlouvy je definovaná v bodě 1. 3., není-li dále uvedeno jinak (mimo pojištění odpovědnosti za újmu).
- 1.5. Sjednané pojištění je pojištěním škodovým.

## 2. ŠKODOVÉ POJIŠTĚNÍ ŽIVELNÍ

Pojištění živelní se řídí pojistnými podmínkami VPP PODN, DPP MAJ a dalšími ujednáními uvedenými pro toto pojištění v pojistné smlouvě.

### 2.1. Předmět pojištění, pojistné částky

Pol. čís.	Předmět pojištění	Pojistná částka
1.	Soubor vlastních a cizích* budov, hal a specifických staveb (mimo věci pojištěné v pol. č. 2 a 15) včetně stavebních součástí a příslušenství (anténní systémy, systémy EPS a EZS, kamerové systémy, kuchyňské linky apod.); včetně zabudovaných technologií (kotelny, výměníky, výtahy, klimatizace apod.); včetně umělecko-řemeslných nebo historických děl, které jsou součástí či příslušenstvím budovy – nová cena. (Poznámka: pro vyloučení všech pochybností se ujednává, že pojištění se nevztahuje na fotovoltaické elektrárny (FTVE) a jejich příslušenství.)	4 420 000 Kč
2.	Soubor ostatních vlastních a cizích* staveb, jejich součástí a příslušenství (inženýrské sítě, přípojky, oplocení, zábradlí, sportoviště, hřiště a jejich vybavení a zařízení, pozemní komunikace, zpevněné plochy, parkoviště, chodníky, cyklostezky, opěrné zdi, kašny, komíny, stožáry, veřejné osvětlení, světelná signalizace, ukazatele rychlosti, semaforey, parkovací automaty, dopravní značení, dopravní zrcadla, informační značení, autobusové čekárny apod.) – První riziko. (Poznámka: pro vyloučení všech pochybností se ujednává, že pojištění se nevztahuje na fotovoltaické elektrárny (FTVE) a jejich příslušenství.)	25 000 000 Kč
3.	Soubor všech vlastních a cizích věcí movitých (stroje, zařízení, elektronika, inventář vč. DDHM a věcí vedených v operativní evidenci – nová cena	183 000 000 Kč
4.	Soubor vlastního a cizího městského mobiliáře umístěného na volném prostranství (lavičky, kontejnery, popelnice, odpadkové koše, vánoční výzdoba apod.) – První riziko.	500 000 Kč
5.	Soubor vlastních a cizích věcí zvláštní kulturní a historické hodnoty, uměleckých předmětů a sbírek umístěných uvnitř budovy – První riziko.	6 000 000 Kč
6.	Soubor vlastních a cizích věcí zvláštní kulturní a historické hodnoty, uměleckých předmětů a sbírek umístěných na volném prostranství v rámci katastrálního území města Vsetín – První riziko	1 000 000 Kč
7.	Soubor vlastních zásob – První riziko.	200 000 Kč
8.	Soubor vlastních a cizích cenností (peníze, ceniny apod.) – První riziko	1 000 000 Kč
9.	Věci zaměstnanců – První riziko	300 000 Kč
10.	Dokumentace – náklady na znovupořízení (písemnosti, obchodních knihy, kartotéky, výkresy, plány, projekty, jakékoliv nosiče dat a záznamy z nich) – První riziko.	2 000 000 Kč
11.	Náklady na demolici, odvoz, likvidaci a uložení suti a zbytků po pojistné události a dočasné přemístění majetku – První riziko	10 000 000 Kč
12.	Soubor vlastních staveb na vodních tocích – jen mosty a lávky – První riziko	3 000 000 Kč
13.	Soubor vlastního nehmotného majetku (software, informační systém, antivirová	200 000 Kč

	ochrana apod.) – První riziko	
14.	Soubor vlastních investic (budovy a stavby) – První riziko	3 000 000 Kč
15.	Soubor vlastních investic (věci movité) – První riziko	500 000 Kč
16.	Vícenáklady vzniklé z důvodu nutnosti dodržet stavební nebo jiné obecně závazné právní předpisy nebo nařízení vydaná orgány státní správy nebo samosprávy v souvislosti s obnovou zničených nebo poškozených pojištěných věcí (náklady související s pokrokem v technologii – První riziko	5 000 000 Kč
17.	Náklady na obnovu dřevin a parkových úprav v souvislosti s pojistnou událostí – 1.riziko	200 000 Kč

\* V případě cizích budov a cizích věcí se jedná či může jednat o majetek příspěvkových organizací, které město zřídilo či zřídí.

## 2.2. Pojistná nebezpečí, spoluúčasti a limity pojistného plnění

Pro předmět pojištění specifikovaný v bodu 2.1. této pojistné smlouvy, se sjednává pojištění pro případ jeho poškození, zničení nebo ztráty, případně pro vznik pojištěných nákladů, níže uvedenými pojistnými nebezpečími. Zároveň jsou pro jednotlivé položky (pol. č. 1 – 17) a pojistná nebezpečí sjednány níže uvedené spoluúčasti.

Pol. č.	SPECIFIKACE POJISTNÝCH NEBEZPEČÍ	SPOLUÚČAST v Kč	ROČNÍ LIMIT POJISTNÉHO PLNĚNÍ v Kč
1–17	Požár, výbuch, přímý úder blesku, pád letadla, jeho části nebo nákladu (čl. 2, bod 1 DPP MAJ)	5 000,-	bez limitu
1–17	Kapalina unikající z vodovodního zařízení (čl. 2, bod 2, písm. c) DPP MAJ)	5 000,-	10 000 000,-
1–17	Povodeň nebo záplava (čl. 2, bod 2, písm. a) DPP MAJ)	10 %, min. 20 000,-	50 000 000,-
1–17	Vichřice nebo krupobití (čl. 2, bod 2, písm. b) DPP MAJ) Sesouvání půdy, zřícení skal nebo zemin (čl. 2, bod 2, písm. d) DPP MAJ) Sesouvání nebo zřícení lavin (čl. 2, bod 2, písm. e) DPP MAJ) Zemětřesení (čl. 2, bod 2, písm. g) DPP MAJ) Tíha sněhu nebo námrazy (čl. 2, bod 2, písm. f) DPP MAJ) Pád stromů, stožárů nebo jiných předmětů (čl. 2, bod 2, písm. h) DPP MAJ), Náraz dopravního prostředku nebo jeho nákladu (čl. 2, bod 2, písm. i) DPP MAJ); Aerodynamický třesk (čl. 2, bod 2, písm. j) DPP MAJ); Kouř (čl. 2, bod 2, písm. k) DPP MAJ)	5 000,-	70 000 000,-
1–17	Nepřímý úder blesku (čl. 2, bod 3, písm. a) DPP MAJ)	5 000,-	500 000,-
1–17	Atmosférické srážky (čl. 2, bod 3, písm. d) DPP MAJ)	10 %, min. 2 000,-	200 000,-

## 2.3. Zvláštní ujednání

### 2.3.1.

Ujednává se, že škody způsobené katastrofickými pojistnými nebezpečími povodeň nebo záplava nastalé z jedné příčiny během 72 hodin, vichřicí nebo krupobitím nastalé z jedné příčiny během 48 hodin se považují za jednu

pojistnou událost. V případě vzniku takové jedné pojistné události na více místech pojištění se od celkové výše pojistného plnění za pojistnou událost odečítá pouze ta spoluúčast, která je nejvyšší ze všech spoluúčastí sjednaných a následně vypočtených pro jednotlivá místa pojištění postižená touto pojistnou událostí.

### 2.3.2.

Ujednává se, že pojištění vodovodních škod se vztahuje i na poškození nebo zničení vodovodních a kanalizačních potrubí a zařízení připojených na potrubí (včetně nákladů na odstranění závady a škod na těchto zařízeních) způsobených přetlakem páry nebo kapaliny nebo zamrznutím vody ve vodovodním či kanalizačním potrubí a zařízení připojených na potrubí.

### 2.3.3.

Ujednává se, že pojištění vodovodních škod se vztahuje i na škody způsobené vodou vytékající z klimatizačních zařízení, sprinklerových a samočinných hasicích zařízení v důsledku poruchy tohoto zařízení.

### 2.3.4. DM001 – Náklady na vodné, stočné

Ujednává se, že se pojištění pojistného nebezpečí Kapalina unikající z vodovodního zařízení dle DPP MAJ vztahuje také na náhradu nákladů vodného a stočného, vzniklých v důsledku úniku vody po pojistné události z tohoto pojistného nebezpečí.

Pojistník/pojištěný je povinen doložit pojistiteli vyčíslení vodného a stočného za únik vody, a to:

- poslední vyúčtování dodavatele vody,
- aktuální cenu vody a cenu stočného
- fotografii stavu vodoměru s doložitelnou časovou clonou (např. aktuální výtisk denního tisku, internetová stránka na mobilním telefonu s datem).

Pojistné plnění bude vypočteno jako součin ceny vody a ceny stočného a rozdílu ve stavu vodoměru po pojistné události, stavu vodoměru po posledním vyúčtování a průměrné spotřeby za dobu od posledního odečtu do doby před pojistnou událostí.

Pojištění se sjednává s limitem plnění ve výši 50 000,- Kč a spoluúčast 1 000,- Kč.

### 2.3.5.

Ujednává se, že pojištění nebezpečí povodeň nebo záplava se vztahuje také na škody způsobené zpětným vystoupením kapaliny z odpadního potrubí, které bylo způsobeno zahlcením venkovní kanalizace v důsledku atmosférických srážek, povodně nebo záplavy. Limit pojistného plnění se sjednává ve výši 500 000 Kč pro jednu a všechny pojistné události nastalé v průběhu jednoho pojistného roku. Spoluúčast činí 1 000 Kč.

### 2.3.6.

Ujednává se, že pojištění se vztahuje i pro případ poškození nebo zničení pojištěné věci nárazem nebo pádem, tj. nárazem dopravního prostředku (vyjma letadel), jeho částí nebo jeho nákladu do pojištěné věci, pádem stromů, stožárů nebo jiných věcí, a to i v případě, že jsou součástí poškozené věci nebo součástí téhož souboru jako pojištěná věc. Limit pojistného plnění se sjednává ve výši 200 000 Kč pro jednu a všechny pojistné události nastalé v průběhu jednoho pojistného roku. Spoluúčast činí 1 000 Kč.

### 2.3.7.

Ujednává se, že za přímý úder blesku se považuje i dočasné přepětí v elektrorozvodné nebo komunikační síti, k němuž došlo v důsledku působení blesku na toto vedení. Rozšíření pojistného krytí se vztahuje na poškození nebo zničení elektronických součástí pojištěných movitých předmětů a pojištěných budov (např. řídicí jednotky technologických zařízení, elektronické zabezpečovací systémy, klimatizace apod.). Limit pojistného plnění se

sjednává ve výši 500 000 Kč pro jednu a všechny pojistné události nastalé v průběhu jednoho pojistného roku. Spoluúčast činí 5 000 Kč.

#### 2.3.8.

Ujedná se, že se pojištění dále vztahuje i na poškození nebo zničení pojištěných věcí v důsledku atmosférických srážek, tzn. působením srážkové vody, která prosákla nebo vnikla do pojištěného prostoru. Pojištění se nevztahuje

na škody způsobené v důsledku vniknutí srážkové vody do pojištěného prostoru nedostatečně uzavřenými okny, venkovními dveřmi nebo jinými otvory nebo v důsledku zanedbané údržby pojištěné nemovitosti. Limit pojistného plnění se sjednává ve výši 200 000 Kč pro jednu a všechny pojistné události nastalé v průběhu jednoho pojistného roku. Spoluúčast činí 10 %, min. 2 000 Kč.

#### 2.3.9.

Ujedná se, že se pojištění vztahuje i na poškození zateplené fasády ptactvem, hmyzem, hlodavci. Limit pojistného plnění se sjednává ve výši 200 000 Kč pro jednu a všechny pojistné události nastalé v průběhu jednoho pojistného roku. Spoluúčast činí 5 % min. 5 000 Kč.

#### 2.3.10.

Ujedná se, že pojištění se sjednává i pro případ poškození působením kouře.

#### 2.3.11.

Ujedná se, že pojištění se sjednává i pro případ poškození nebo zničení pojistným nebezpečím aerodynamický třesk.

#### 2.3.12.

Pojištění budov, hal a jiných staveb (dále jen staveb) se vztahuje také na škody vzniklé v důsledku pojištěných nebezpečí na stavbách, na kterých jsou prováděny stavební úpravy, včetně těch, k nimž je třeba stavební povolení. Pojištění se vztahuje také na stavby v rekonstrukci nebo ve výstavbě, pokud k těmto stavbám přešlo nebezpečí škody na pojištěného jakož i na věcech v takových stavbách umístěných, a to za předpokladu, že ke škodě nedošlo bezprostředně v důsledku stavebně montážní činnosti.

#### 2.3.13.

Ujedná se, že odchýlně od pojistných podmínek se nestanovuje žádná čekací doba. Všechna pojištění na pojistná nebezpečí sjednaná v pojistné smlouvě, včetně záplavy nebo povodně a vichřice jsou platná od počátku pojistné smlouvy.

#### 2.3.14.

Ujedná se, že pojištění se vztahuje i na vodovodní škody způsobené vnitřními svody vody. Limit pojistného plnění se sjednává ve výši 300.000 Kč pro jednu a všechny pojistné události nastalé v průběhu jednoho pojistného roku. Spoluúčast činí 5 000 Kč.

#### 2.3.15.

Ujedná se, že se pojistné nebezpečí záplava a povodeň vztahuje i na stavby na vodních tocích (mosty a lávky). Limit pojistného plnění se sjednává ve výši 3 000 000 Kč pro jednu a všechny pojistné události nastalé v průběhu jednoho pojistného roku. Spoluúčast činí 10 %, min. 20 000 Kč.

**2.3.16.**

Ujednává se, že v rámci maximálního ročního limitu pojistného plnění pro záplavu a povodeň se však pro všechny pojistné události nastalé v průběhu jednoho pojistného roku, které vzniknou povodní nebo záplavou v záplavovém území (stanovené dle zák. č. 254/2001 Sb., o vodách a o změně některých zákonů (vodní zákon), vyhl. č. 236/2002 Sb., o způsobu a rozsahu zpracování návrhu a stanovení záplavových území, ve znění pozdějších předpisů) vymezeném záplavovou čarou tzv. dvacetileté vody (tj. území s periodicitou povodně 20 let - výskyt povodně, který je dosažen nebo překročen průměrně jedenkrát za 20 let) sjednává maximální roční limit pojistného plnění ve výši 500 000 Kč. Tím nejsou dotčena jiná ujednání, z nichž vyplývá povinnost pojistitele poskytnout pojistné plnění v nižší nebo stejné výši.

**2.3.17.**

Ujednává se, že z pojistného nebezpečí tíha sněhu a námrazy pojistitel poskytne pojistné plnění i v případě poškození střešní krytiny, okapů a svodů, a to i tehdy, když nedošlo k poškození nosné konstrukce střechy. Limit pojistného plnění se sjednává ve výši 500 000 Kč pro jednu a všechny pojistné události nastalé v průběhu jednoho pojistného roku. Spoluúčast činí 5 000 Kč.

**2.3.18.**

Ujednává se, že z pojistného nebezpečí tíha sněhu a námrazy pojistitel poskytne pojistné plnění i v případě poškození ostatních staveb. Limit pojistného plnění se sjednává ve výši 200 000 Kč pro jednu a všechny pojistné události nastalé v průběhu jednoho pojistného roku. Spoluúčast činí 5 000 Kč.

**2.3.19.**

Ujednává se, že se pojištění vztahuje také na lehké stavby s dřevěnou nebo nechráněnou ocelovou nosnou konstrukcí a s opláštěním z rostlého dřeva (prkna, fošny, kulatina, půlkulatina). Limit pojistného plnění se sjednává ve výši 1 000 000 Kč pro jednu a všechny pojistné události nastalé v průběhu jednoho pojistného roku. Spoluúčast činí 5 000 Kč.

**2.3.20.**

Ujednává se, že pojistitel poskytne plnění za účelně vynaložené náklady na náhradní ubytování členů domácnosti (nejdéle však po dobu tří měsíců od data vzniku pojistné události), které se nacházejí v pojištěné nemovitosti, byla-li tato postížena pojistnou událostí v důsledku působení některého z živelních pojistných nebezpečí a které se stanou následkem pojistné události neobyvatelnými. Limit pojistného plnění pro jednu a všechny pojistné události nastalé v průběhu jednoho pojistného roku se sjednává ve výši 30 000 Kč pro jednu bytovou jednotku.

**2.3.21.**

Místo pojištění (pokud není uvedeno jinak):

- katastrální území města Vsetín a k.ú. Lhota u Vsetína, Ratiboř a Prlov
- ostatní místa na území ČR, kde se nachází majetek pojištěného nebo který po právu užívá s ročním limitem 1 000 000,-Kč.

### 3. ŠKODOVÉ POJIŠTĚNÍ PRO PŘÍPAD ODCIZENÍ A VANDALISMU

Pojištění pro případ odcizení věci krádeží vloupáním nebo loupeží se řídí pojistnými podmínkami VPP PODN, DPP MAJ, ZPP ZAB a dalšími ujednáními uvedenými pro toto pojištění v pojistné smlouvě.

#### 3.1. Předmět pojištění, pojistné částky

Pol. čís.	Předmět pojištění	Pojistná částka
1.	Soubor vlastních a cizích stavebních součástí a příslušenství uvnitř i vně budov, hal a staveb – První riziko	1 000 000 Kč
2.	Soubor všech vlastních a cizích věcí movitých (stroje, zařízení, elektronika, inventář vč. DDHM a věcí vedených v operativní evidenci; soubor vlastních a cizích zásob – První riziko	2 000 000 Kč
3.	Soubor vlastního a cizího městského mobiliáře umístěného na volném prostranství (lavičky, kontejnery, popelnice, odpadkové koše, vánoční výzdoba apod.) – První riziko	200 000Kč
4.	Soubor vlastních a cizích věcí zvláštní kulturní a historické hodnoty, uměleckých předmětů a sbírek umístěných uvnitř budovy – První riziko.	1 000 000 Kč
5.	Soubor vlastních a cizích věcí zvláštní kulturní a historické hodnoty, uměleckých předmětů a sbírek umístěných na volném prostranství v rámci katastrálního území města Vsetín – První riziko	500 000 Kč
6.	Soubor vlastních a cizích cenností (peníze, ceniny apod.) – První riziko	50 000 Kč
7.	Soubor vlastních zásob – 1.riziko	200 000 Kč
8.	Věci zaměstnanců – První riziko	50 000 Kč
9.	Dokumentace – náklady na znovupořízení – písemnosti, obchodních knihy, kartotéky, výkresy, plány, projekty, jakékoliv nosiče dat a záznamy z nich – První riziko	200 000 Kč
10.	Soubor vlastních investic (věci movité i nemovité) – 1 riziko	100 000 Kč
11.	Soubor vlastního nehmotného majetku (software, informační systém, antivirová ochrana apod.) – První riziko	50 000 Kč
12.	Soubor peněz v parkovacích automatech – První riziko	20 000 Kč
13.	Náklady na obnovu dřevin a parkových úprav v souvislosti s pojistnou událostí – 1.riziko	50 000 Kč

#### 3.2. Pojistná nebezpečí, spoluúčasti a limity pojistného plnění

Pro předmět pojištění specifikovaný v bodu 3.1. této pojistné smlouvy, se sjednává pojištění pro případ jeho poškození nebo zničení, případně pro vznik pojištěných nákladů, níže uvedenými pojistnými nebezpečími. Zároveň jsou pro jednotlivé položky (pol. č. 1 – 13) a pojistná nebezpečí sjednány níže uvedené spoluúčasti.

Pol. č.	SPECIFIKACE POJISTNÝCH NEBEZPEČÍ	SPOLUÚČAST v Kč
1–13	Krádež vloupáním nebo loupeží (čl. 2, bod 3, písm. e) a f) DPP MAJ)	5 000 Kč

**3.3. Předmět pojištění, pojistné částky**

Pol. čís.	Předmět pojištění	Pojistná částka
1.	Soubor veškerého majetku, který je současně pojištěn proti odcizení – První riziko.	1 000 000 Kč
2.	Náklady na obnovu dřevin a parkových úprav v souvislosti s pojistnou událostí – 1.riziko	50 000 Kč

**3.4. Pojistná nebezpečí, spoluúčasti a limity pojistného plnění**

Pro předmět pojištění specifikovaný v bodu 3.3. této pojistné smlouvy, se sjednává pojištění pro případ jeho poškození nebo zničení, případně pro vznik pojištěných nákladů, níže uvedenými pojistnými nebezpečími. Zároveň jsou pro jednotlivé položky (pol. č. 1 – 2) a pojistná nebezpečí sjednány níže uvedené spoluúčasti.

Pol. č.	SPECIFIKACE POJISTNÝCH NEBEZPEČÍ	SPOLUÚČAST v Kč
1–2	Vandalismus (čl. 2, bod 3, písm. b DPP MAJ)	5 000 Kč

**3.5. Zvláštní ujednání k pojištění pro případ odcizení****3.5.1.**

Ujednává se následující způsob zabezpečení vlastních a cizích věcí movitých, zásob, dokumentace a věcí zvláštní kulturní a historické hodnoty, uměleckých předmětů a sbírek umístěných uvnitř budovy uložených v uzavřeném prostoru:

Limit plnění do 100 000 Kč – běžné dveře, zámek dveří s bezpečnostní cylindrickou vložkou nebo dozický zámek nebo bezpečnostní visací zámek.

Limit plnění do 300 000 Kč – plné dveře, zámek dveří s bezpečnostní cylindrickou vložkou nebo bezpečnostní uzamykací systém; zabezpečení prosklených částí dveří.

Všechny takto vzniklé škody musí být nahlášeny Policii ČR.

**3.5.2.**

Ujednává se následující způsob zabezpečení finančních prostředků a cenin uložených v uzavřeném prostoru:

Limit plnění do 50 000 Kč – běžné dveře, zámek dveří s bezpečnostní cylindrickou vložkou nebo dozický zámek nebo bezpečnostní visací zámek; současné uložení ve schránce.

Všechny takto vzniklé škody musí být nahlášeny Policii ČR.

**3.5.3.**

Ujednává se následující způsob zabezpečení vlastních a cizích věcí zvláštní kulturní a historické hodnoty, uměleckých předmětů a sbírek umístěných na volném prostranství; umělecko-řemeslných nebo historických děl, které jsou součástí či příslušenstvím budovy; vlastního a cizího městského mobiliáře umístěného na volném prostranství (lavičky, kontejnery, popelnice, odpadkové koše, vánoční výzdoba apod.); stavebních součástí a příslušenství uvnitř i vně budov; ostatních staveb a jejich součástí a příslušenství (dopravní značení, informační značení, měřiče rychlosti apod.):

Tyto předměty musí být zabezpečeny tak, aby při jejich odcizení pachatel musel překonat jejich konstrukční upevnění. Konstrukčním upevněním se rozumí nerozebíratelné pevné spojení, kdy pojištěnou věc nelze odcizit bez jeho destruktivního narušení. Konstrukčním upevněním se dále rozumí obtížně rozebíratelné spojení, k jehož rozebrání je nutno použít minimálně ručního nářadí. Případně je použit jiný vhodný způsob upevnění (uchycení) ztěžující pro svoji velkou hmotnost, rozměrnost nebo nedostupnost předmětu jeho odcizení. Všechny takto vzniklé škody musí být nahlášeny Policii ČR.

#### 3.5.4.

Ujednává se následující způsob zabezpečení vlastních a cizích movitých předmětů a zásob uložených mimo uzavřený prostor na oploceném prostranství:

Limit plnění do 150 000 Kč – oplocení výšky 160 cm; dozický zámek nebo zámek s bezpečnostní cylindrickou vložkou nebo bezpečnostní visací zámek.

Všechny takto vzniklé škody musí být nahlášeny Policii ČR.

#### 3.5.5.

Ujednává se, že pro věci zvláštní kulturní a historické hodnoty, umělecké předměty a sbírky umístěné uvnitř budovy se v provozní době považuje za dostatečné zabezpečení jejich upevnění, popř. jejich umístění.

Všechny takto vzniklé škody musí být nahlášeny Policii ČR.

#### 3.5.6.

Ujednává se, že za dostatečný způsob zabezpečení peněz v parkovacích automatech se považuje zabezpečení dané konstrukčním provedením automatů.

Všechny takto vzniklé škody musí být nahlášeny Policii ČR.

#### 3.5.7.

Ujednává se, že odcizení věcí, které jsou součástí pojišťovaného souboru věcí zvláštní kulturní a historické hodnoty, uměleckých předmětů a sbírek umístěných na volném prostranství nebo uvnitř budovy; vlastního a cizího městského mobiliáře umístěného na volném prostranství (lavičky, kontejnery, popelnice, odpadkové koše, vánoční výzdoba apod.); stavebních součástí a příslušenství uvnitř i vně budov; ostatních staveb a jejich součástí a příslušenství (dopravní značení, informační značení, měřiče rychlosti apod.) nemusí prokazatelně vykazovat známky použitého násilí (prostá krádež). Všechny takto vzniklé škody musí být hlášeny Policii ČR. Limit pojistného plnění se sjednává ve výši 30 000 Kč. Spoluúčast činí 1 000 Kč.

#### 3.5.8.

Ujednává se, že pokud je předmět pojištění z provozních důvodů převážen automobilem, za místo pojištění se odchýlně od místa pojištění uvedeného v pojistné smlouvě, považuje i vnitřní prostor vozidla nacházejícího se na území České republiky, a to za předpokladu, že se předmět pojištění v době pojistné události prokazatelně nacházel v nákladovém nebo zavazadlovém prostoru řádně uzavřeného a uzamčeného vozidla tak, aby nebyl z venku vidět. Dále se ujednává, že pokud nebude vozidlo umístěno na nepřetržitě hlídaném parkovišti, pojistitel bude plnit pouze v případě, pokud dojde k pojistné události prokazatelně v době mezi 6:00 až 22:00 hod. Všechny takto vzniklé škody musí být nahlášeny Policii ČR. Limit pojistného plnění se sjednává ve výši 50 000 Kč. Spoluúčast činí 1 000 Kč.

#### 3.5.9.

Ujednává se, že pro soubor vlastních a cizích věcí movitých, které pojištěný prokazatelně používá k pracovním účelům v rámci pracovních cest na území České republiky (konference, semináře, školení, ubytování v hotelu apod.) se považuje za dostatečné jejich uložení v řádně uzamčené místnosti a při odcizení musí pachatel

prokazatelně použít násilí. Všechny takto vzniklé škody musí být nahlášeny Policii ČR. Limit pojistného plnění se sjednává ve výši 100 000 Kč. Spoluúčast činí 1 000 Kč.

### 3.5.10.

Místo pojištění (pokud není uvedeno jinak):

- katastrální území města Vsetín a k.ú. Lhota u Vsetína, Ratiboř a Prlov
- ostatní místa na území ČR, kde se nachází majetek pojištěného nebo který po právu užívá

## 3.6. Zvláštní ujednání k pojištění pro případ vandalismu

### 3.6.1.

Ujednává se, že pojištění vandalismu se vztahuje i na případy, kdy byl pachatel činu nezjištěn.

### 3.6.2.

Ujednává se, že pojištění vandalismu se vztahuje i na škody způsobené sprejery (tj. poškození nebo zničení pojištěné věci malbami, nástřikem, poškrábáním, poleptáním apod.). Všechny takto vzniklé škody musí být nahlášeny Policii ČR. Limit pojistného plnění se sjednává ve výši 200 000 Kč. Spoluúčast činí 5 000 Kč.

### 3.6.3.

Vynaloží-li pojištěný po pojistné události náklady na konzervaci pojištěné věci (např. prevence proti poškození spreji a barvami), budou součástí pojistného plnění i takto účelně vynaložené náklady, max. však ve výši 20 % z částky vynaložené na tuto konzervaci pojištěné věci. Maximální limit plnění činí 10 000 Kč, spoluúčast 1 000 Kč

### 3.6.4.

Místo pojištění (pokud není uvedeno jinak):

- katastrální území města Vsetín a k.ú. Lhota u Vsetína, Ratiboř a Prlov
- ostatní místa na území ČR, kde se nachází majetek pojištěného nebo který po právu užívá

## 4. ŠKODOVÉ POJIŠTĚNÍ SKEL

Pojištění skel se řídí pojistnými podmínkami VPP PODN, ZPP SKL a dalšími ujednáními uvedenými pro toto pojištění v pojistné smlouvě.

### 4.1. Předmět pojištění, pojistné částky

Pol. čís.	Předmět pojištění	Pojistná částka
1.	Soubor pevně osazených skel, výloh a vývěsních skříní pevně spojených s budovou nebo stavbou, včetně zasazených v rámu, který je stavební součástí budovy nebo stavby; včetně nalepených snímačů zabezpečovacích zařízení, nalepených fólií a reklamních nápisů; včetně skel autobusových zastávek; včetně skleněných pultů, vitrín a stěn uvnitř budov – První riziko	500 000 Kč

### 4.2. Pojistná nebezpečí a spoluúčasti

Pro předmět pojištění specifikovaný v bodu 4.1. této pojistné smlouvy, se sjednává pojištění pro případ jeho poškození nebo zničení, případně pro vznik pojištěných nákladů, níže uvedenými pojistnými nebezpečími. Zároveň jsou pro jednotlivé položky (pol. č. 1) a pojistná nebezpečí sjednány níže uvedené spoluúčasti.

Pro pol. č.	SPECIFIKACE POJIŠTĚNÝCH POJISTNÝCH NEBEZPEČÍ	spoluúčast v Kč
1	Pojištění se sjednává pro případ náhlého poškození nebo zničení jakoukoliv nahodilou událostí, která nastane nečekaně a náhle a není dále vyloučena (čl. 2 ZPP SKL)	1 000,-

### 4.3. Zvláštní ujednání

#### 4.3.1.

Ujednává se, že pojistitel poskytne nad rámec stanovené pojistné částky pojistné plnění i za náklady na nouzové zabezpečení výplně po rozbitém skle, a to včetně montáže a demontáže stavebních součástí nutné k provedení nouzového osazení okenních tabulí či opravy zasklení (např. ochranných mříží, uzávěrů oken apod.), maximálně však do výše 30 % pojistné částky.

#### 4.3.2.

Pojištění se vztahuje i na nalepené neodnímatelné snímače zabezpečovacích zařízení, nalepené fólie, nápisy, malby nebo jiné výzdoby, jsou-li součástí pojištěného skla.

#### 4.3.3.

Pojištění se vztahuje i na skleněné pulty, vitríny a skleněné stěny uvnitř budovy.

#### 4.3.4.

Pojištění se vztahuje i na obyčejné sklo s min. tloušťkou 2 mm v oknech, dveřích světlících, střeších, obytných stěnách a ve vitrínách.

#### 4.3.5.

Místo pojištění (pokud není uvedeno jinak):

- katastrální území města Vsetín a k.ú. Lhota u Vsetína, Ratiboř a Prlov

## 5. ŠKODOVÉ POJIŠTĚNÍ ELEKTRONICKÝCH ZAŘÍZENÍ

Pojištění elektroniky se řídí pojistnými podmínkami VPP PODN, ZPP ELE a dalšími ujednáními uvedenými pro toto pojištění v pojistné smlouvě.

### 5.1. Předmět pojištění, pojistné částky

Pol. Čís.	Předmět pojištění	Nová cena/ Pojistná částka	Limit plnění
1.	Soubor výpočetní a kancelářské techniky včetně příslušenství	6 000 000 Kč	500 000 Kč
2.	Soubor měřicí, regulační, kontrolní a sdělovací techniky, vysílací techniky včetně světelné signalizace a semaforů, včetně příslušenství	4 000 000 Kč	500 000 Kč
3.	Soubor mobilní elektroniky	1 500 000 Kč	50 000 Kč

## 5.2. Pojistná nebezpečí a spoluúčasti

Pro předmět pojištění specifikovaný v bodu 5.1. této pojistné smlouvy, se sjednává pojištění pro případ jeho poškození nebo zničení, případně pro vznik pojištěných nákladů, níže uvedenými pojistnými nebezpečími. Zároveň jsou pro jednotlivé položky (pol. č. 1–3) a pojistná nebezpečí sjednány níže uvedené spoluúčasti.

Pro pol. č.	SPECIFIKACE POJIŠTĚNÝCH POJISTNÝCH NEBEZPEČÍ	spoluúčast v Kč
1–3	Pojištění se sjednává pro případ náhlého poškození nebo zničení jakoukoliv nahodilou událostí, která nastane nečekaně a náhle a není dále vyloučena (čl. 2, odst. 1 ZPP ELE).	3 000 Kč

## 5.3. Zvláštní ujednání

### 5.3.1.

Ujednává se, že kancelářská a výpočetní technika (včetně mobilní) je předmětem pojištění pouze, pokud její stáří nepřesáhlo v době vzniku škody 8 let.

### 5.3.2.

Pojistitel nebude požadovat při sjednání pojištění souboru elektronických zařízení specifikaci jednotlivých zařízení (název, typ, výrobní číslo, rok výroby apod.).

### 5.3.3.

Pojištění mobilní elektroniky se vztahuje na pojistné události nastalé na území Evropy v rozsahu a proti pojistným nebezpečím sjednaným v pojistné smlouvě. Pojištění se vztahuje i na případ odcizení mobilní elektroniky z motorového vozidla, vlaku, letadla nebo autobusu, za podmínky, že došlo prokazatelně k překonání překážky chránící pojištěnou věc před odcizením. V případě odcizení mobilní elektroniky dle předchozí věty, poskytne pojistitel pojistné plnění do limitu maximálně 50 000 Kč. Spoluúčast činí 1 000 Kč.

### 5.3.4.

Místo pojištění (pokud není uvedeno jinak):

- katastrální území města Vsetín a k.ú. Lhota u Vsetína, Ratiboř a Prlov
- Evropa včetně ČR pro soubor mobilní elektroniky

## 6. ŠKODOVÉ POJIŠTĚNÍ STROJŮ

Pojištění elektroniky se řídí pojistnými podmínkami VPP PODN, ZPP STR a dalšími ujednáními uvedenými pro toto pojištění v pojistné smlouvě.

### 6.1. Předmět pojištění, pojistné částky

Pol. Čís.	Předmět pojištění	Nová cena/ Pojistná částka	Limit plnění
1.	Technologie venkovního bazénu – Sportovně rekreační areál ve Vsetíně u průmyslovky	3 095 447 Kč	1 000 000 Kč
2.	Technologie tepelných čerpadel – Sportovně rekreační areál ve Vsetíně u průmyslovky	1 253 704 Kč	500 000 Kč

3.	Technologie ohřevu a čištění bazénových vod	20 000 000 Kč	4 000 000 Kč
4.	Technologie chlazení zimního stadionu	12 000 000 Kč	3 000 000 Kč

## 6.2. Pojistná nebezpečí a spoluúčasti

Pro předmět pojištění specifikovaný v bodu 6.1. této pojistné smlouvy, se sjednává pojištění pro případ jeho poškození nebo zničení, případně pro vznik pojištěných nákladů, níže uvedenými pojistnými nebezpečími. Zároveň jsou pro jednotlivé položky (pol. č. 1 – 4) a pojistná nebezpečí sjednány níže uvedené spoluúčasti.

Pol. č.	SPECIFIKACE POJISTNÝCH NEBEZPEČÍ	SPOLUÚČAST v Kč
1–4	Pojištění se sjednává pro případ náhlého poškození nebo zničení jakoukoliv nahodilou událostí, která nastane nečekaně a náhle a není dále vyloučena (čl. 2, odst. 1 ZPP STR).	10 %, min. 5 000 Kč

## 6.3. Zvláštní ujednání

### 6.3.1.

Pojistitel nebude požadovat při sjednání pojištění technologií či strojů a zařízení specifikaci jednotlivých zařízení (název, typ, výrobní číslo, rok výroby apod.).

### 6.3.2.

Ujednává se, že pro technologii do 10 let stáří se neujednávají žádná krácení z důvodu stáří stroje.

### 6.3.3.

Místo pojištění (pokud není uvedeno jinak):

- katastrální území města Vsetín

## 7. ŠKODOVÉ POJIŠTĚNÍ ODPOVĚDNOSTI ZA ÚJMU

Pojištění odpovědnosti za újmu se řídí pojistnými podmínkami VPP PODN, DPP ODP a dalšími ujednáními uvedenými pro toto pojištění v pojistné smlouvě.

### 7.1. Rozsah pojištění / pojistná nebezpečí / limit plnění / sublimity plnění / spoluúčasti

#### 7.1.1.

Pojištění se sjednává v rozsahu článku 1 DPP ODP (dále jen obecná odpovědnost).

V souladu s článkem 10 DPP ODP se pojištění vztahuje i na odpovědnosti za újmu způsobenou výkonem vlastnických práv k nemovitostem a činnostmi souvisejícími s pojištěnou činností (vč. komunikací)

V souladu s článkem 13 DPP ODP se pojištění vztahuje i na odpovědnost za škodu způsobenou na pronajatých či užívaných nemovitostech (vč. komunikací)

V souladu s článkem 9 DPP ODP se pojištění vztahuje i na odpovědnost za újmu způsobenou vadou výrobku a vadou práce, která se projeví po jejím předání

#### DOO009 – Výkon sociálně právní ochrany dětí

Odchylně od čl. 6 odst. 4 DPP ODP P 1/18 se pojištění vztahuje též na právním předpisem stanovenou povinnost pověřené osoby nahradit škodu či nemajetkovou újmu v rozsahu sjednaném pojistnou smlouvou a příslušnými pojistnými podmínkami způsobenou při výkonu sociálně-právní ochrany dětí.

Pojistné plnění bude poskytnuto za předpokladu, že je činnost vykonávána nebo bude vykonávána na základě rozhodnutí příslušného správního orgánu a v souladu s ustanoveními zákona č. 359/1999 Sb., o sociálně-právní ochraně dětí, ve znění pozdějších předpisů.

Je-li sjednáno pojištění čisté finanční škody dle čl. 19 DPP ODP P 1/18 vztahuje se pojištění odchylně od čl. 19 odst. 2 písm. a) DPP ODP P 1/18 na čisté finanční škody způsobené poskytnutou odbornou službou – sociálně právní ochranou dětí.

Odchylně od čl. 6 odst. 1 písm. n) a je-li sjednána čistá finanční škoda též odchylně od čl. 19 odst. 2 písm. g) a h) DPP ODP P 1/18 se pojištění vztahuje i na škodu včetně čisté finanční škody či nemajetkovou újmu způsobenou poskytnutím včetně neposkytnutí rady či informace, pokynu či doporučení.

Limit pojistného plnění činí **50 000 000,- Kč**

Pojištění se sjednává se spoluúčastí **10 000,- Kč**

#### 7.1.2.

V souladu s článkem 14 DPP ODP se pojištění vztahuje i na odpovědnost za škodu způsobenou na cizích věcech převzatých.

Sublimit pojistného plnění činí 2 000 000,- Kč

Pojištění se sjednává se spoluúčastí 10 000,- Kč

#### 7.1.3.

V souladu s článkem 15 DPP ODP se pojištění vztahuje i na odpovědnost za škodu způsobenou na cizích věcech užívaných.

Sublimit pojistného plnění činí 2 000 000,- Kč

Pojištění se sjednává se spoluúčastí 10 000,- Kč

#### 7.1.4.

V souladu s článkem 12 DPP ODP se pojištění vztahuje i na náhradu nákladů na hrazené služby zaměstnance pojištěného vynaložených zdravotní pojišťovnou a regresní náhradu dávek nemocenského pojištění.

Sublimit pojistného plnění činí 5 000 000,- Kč

Pojištění se sjednává se spoluúčastí 5 000,- Kč

#### 7.1.5.

V souladu s článkem 20 DPP ODP se pojištění vztahuje na odpovědnost za újmu vzniklou zásahem do práva na ochranu osobnosti člověka nebo právní osobnosti právnické osoby.

Sublimit pojistného plnění činí 1 000 000,- Kč

Pojištění se sjednává se spoluúčastí 5 000,- Kč

#### 7.1.6.

V souladu s článkem 19 DPP ODP se pojištění vztahuje také na čistou finanční škodu.

Sublimit pojistného plnění činí 500 000,- Kč

Pojištění se sjednává se spoluúčastí 10 000,- Kč

#### 7.1.7. DOO001 – Výkon veřejné moci

Ujednává se, že se pojištění odpovědnosti odchylně od čl. 6 odst. 1 písm. z) DPP ODP P 1/18 vztahuje též na právním předpisem stanovenou povinnost pojištěného nahradit poškozenému škodu vzniklou při výkonu veřejné moci v rámci samostatné i přenesené působnosti obce včetně vzniklé nemajetkové újmy a škody vzniklé poškozenému jinak než jako újma na zdraví, usmrcení nebo na hmotném majetku jeho poškozením, zničením nebo pohřešování nebo škody z toho vyplývající („čistá finanční škoda“ dle čl. 19 DPP ODP P 1/18).

Odchylně od čl. 19 odst. 2 písm. a) DPP ODP 1/18 se pojištění vztahuje též na čisté finanční škody způsobené poskytnutou odbornou službou – výkon veřejné moci.

Odchylně od čl. 6 odst. 1 písm. n) a čl. 19 odst. 2 písm. g) a h) DPP ODP P 1/18 se pojištění vztahuje též na škodu včetně čisté finanční škody či nemajetkové újmy způsobené poskytnutím včetně neposkytnutí rady či informace, pokynu či doporučení.

Pojistné plnění bude poskytnuto pouze při splnění všech podmínek zákona č. 82/1998 Sb., o odpovědnosti za škodu způsobenou při výkonu veřejné moci rozhodnutím nebo nesprávným úředním postupem a o změně zákona České národní rady č. 358/1992 Sb., o notářích a jejich činnosti (notářský řád), ve znění pozdějších předpisů.

Pojištění se vztahuje též na případy, kdy stát nahradil škodu či nemajetkovou újmu způsobenou nezákonným rozhodnutím nebo nesprávným úředním postupem pojištěného při výkonu státní správy (přenesené působnosti) a požaduje regresní úhradu na pojištěném, pokud škodu či nemajetkovou újmu způsobil.

Pojištění se vztahuje též na právním předpisem stanovenou povinnost pojištěného nahradit škodu či nemajetkovou újmu vzniklou při výkonu jeho samostatné působnosti nezákonným rozhodnutím nebo nesprávným úředním postupem.

Sublimit pojistného plnění činí 10 000 000,- Kč

Pojištění se sjednává se spoluúčastí 10 000,- Kč

#### 7.1.8. DOO004 – Činnost SDH nebo JSDH

Ujednává se, že se pojištění vztahuje též na právním předpisem stanovenou povinnost nahradit poškozenému škodu či nemajetkovou újmu způsobenou činností sdružení dobrovolných hasičů nebo jednotky sboru dobrovolných hasičů zřizovaných obcí.

Sublimit pojistného plnění činí 5 000 000,- Kč

Pojištění se sjednává se spoluúčastí 10 000,- Kč

#### 7.1.9. DOP001 – Pojištění profesní odpovědnosti poskytovatele sociálních služeb:

Odchylně od čl. 6 odst. 4 DPP ODP P 1/18 se pojištění odpovědnosti vztahuje také na odpovědnost za škodu nebo nemajetkovou újmu způsobenou v souvislosti s činností, u které právní předpis ukládá povinnost uzavřít pojištění odpovědnosti (dále jen „poskytování sociálních služeb“), dle zákona č. 108/2006 Sb., o sociálních službách, v platném znění včetně škody či nemajetkové újmy způsobené poskytnutím (včetně neposkytnutí) informace, rady,

doporučení a pokynů v souvislosti s poskytováním sociálních služeb (odchylně od čl. 6 odst. 1 písm. n) DPP ODP P 1/18).

V souladu s čl. 19 DPP ODP P 1/18 se pojištění odpovědnosti vztahuje též na škodu, která není újmou na životě, zdraví nebo škodou na věci ani z takové újmy či škody nevyplývá (dále jen „čistá finanční škoda“). Odchylně od čl. 19 odst. 2 písm. a), g) a h) DPP ODP P 1/18 se pojištění vztahuje na čisté finanční škody způsobené poskytnutou odbornou sociální službou včetně poskytnutí (či neposkytnutí) rad nebo doporučení, pokynů a informací.

Pojištění se vztahuje na fyzické a právnické osoby poskytující sociální služby v souladu s příslušným právním předpisem a jsou registrované u registrujícího orgánu (krajský úřad, ministerstvo apod.). Pojištění se rovněž vztahuje na všechny zaměstnance pojištěného.

Pojistitel je povinen poskytnout pojistné plnění za předpokladu, že jsou současně splněny následující podmínky:

- a) právní skutečnost, v jejímž důsledku škoda nebo nemajetková újma vznikla, nastala po retroaktivním datu; není-li v pojistné smlouvě ujednáno jinak, je retroaktivní datum shodné s datem počátku pojištění,
- b) újma (resp. první z na sebe navazujících újem) nastala v místě pojištění; není-li místo pojištění v pojistné smlouvě vymezeno, považuje se za toto území Česká republika,
- c) poškozený poprvé písemně uplatnil oprávněný nárok na náhradu újmy proti pojištěnému v době trvání pojištění,
- d) pojištěný uplatnil nárok na plnění vůči pojistiteli do 60 dní po zániku pojištění.

Odchylně od čl. 4 odst. 2 DPP ODP P 1/18 poskytne pojistitel na úhradu všech pojistných událostí vzniklých během jednoho pojistného pojistné plnění ve výši limitu pojistného plnění uvedeného v pojistné smlouvě.

Mimo výluk uvedených ve všeobecných a doplňkových pojistných podmínkách se pojištění dále nevztahuje na právním předpisem stanovenou povinnost pojištěného nahradit poškozenému škodu či nemajetkovou újmu vzniklou:

- a) porušením povinnosti zachovávat mlčenlivost o všech skutečnostech, o kterých se pojištěný nebo jeho zaměstnanci dozvěděli při výkonu činnosti poskytovatele sociálních služeb;
- b) vědomým odchýlením se od zákona nebo jiného předpisu, od příkazu klienta nebo vědomým porušením jiné povinnosti;
- c) nedodržením lhůt dohodnutých s klientem včetně lhůt stanovených právním předpisem;
- d) výkonem sociální služby, pro kterou pojištěný nemá oprávnění ve smyslu příslušných právních předpisů;
- e) při ověřování nových poznatků na živém člověku použitím metod dosud nezavedených nebo nepovolených v klinické praxi;
- f) přenosem viru HIV, pokud není v pojistné smlouvě uvedeno jinak,
- g) zpronevěrou svěřených finančních částek;
- h) pohřešování, poškozením nebo zničením věcí v majetku klientů poskytovatele sociálních služeb způsobenou jiným klientem poskytovatele sociálních služeb;
- i) výkonem zdravotní a jiné péče v době, kdy byl klient poskytovatele sociálních služeb v péči jiného zařízení než zařízení sociálních služeb

**Sociální službou se pro účely tohoto pojištění rozumí:**

činnost nebo soubor činností zajišťující pomoc a podporu osobám za účelem sociálního začlenění nebo prevence sociálního vyloučení.

Sublimit pojistného plnění činí 5 000 000,- Kč

Pojištění se sjednává se spoluúčastí 10 000,- Kč

**7.1.10.**

V souladu s článkem 16 DPP ODP se pojištění vztahuje i na škodu způsobenou na věcech vnesených.

V souladu s článkem 17 DPP ODP se pojištění vztahuje i na škodu způsobenou na věcech odložených.

V souladu s článkem 11 DPP ODP se pojištění vztahuje i na škodu způsobenou na věcech zaměstnanců.

Sublimit pojistného plnění činí 1 000 000,- Kč

Pojištění se sjednává se spoluúčastí 5 000,- Kč

**7.1.11. DOO005 – Vlastnictví pozemních komunikací**

Ujednává se, že má pojištěný rovněž právo, aby za něj pojišťovna zaplatila částku, kterou je pojištěný jako vlastník pozemní komunikace povinen uhradit z důvodu ručení za splnění povinnosti k náhradě škody či nemajetkové újmy za správce této komunikace. Tato úhrada bude poskytnuta pouze v rozsahu, v jakém by vzniklo právo na pojistné

plnění v případě, že by pojištěný nepoužil služeb správce a předmětnou škodu či nemajetkovou újmu by způsobil sám.

Sublimit pojistného plnění činí 5 000 000,- Kč

Pojištění se sjednává se spoluúčastí 10 000,- Kč

**7.1.12. DOO003 – Činnost městské policie**

Ujednává se, že se pojištění vztahuje též na právním předpisem stanovenou povinnost pojištěného nahradit poškozenému škodu či nemajetkovou újmu způsobenou pojištěným jako zřizovatelem městské policie a na právním předpisem stanovenou povinnost pojištěného nahradit poškozenému škodu či nemajetkovou újmu způsobenou strážníky městské policie při výkonu služby a při použití donucovacích prostředků. Pojištění se vztahuje i na povinnost pojištěného nahradit újmu vzniklou použitím služební zbraně či služebního psa.

Sublimit pojistného plnění činí 10 000 000,- Kč

Pojištění se sjednává se spoluúčastí 10 000,- Kč

**7.1.13.**

Odchylně od článku 6, bod 1, písm. b) DPP ODP se pojištění vztahuje i na škodu způsobenou provozem motorového vozidla sloužícího jako pracovní stroj, včetně újmy způsobené výkonem činnosti pracovního stroje (vyjma povinně smluvního pojištění odpovědnosti za škodu způsobenou provozem vozidla).

Sublimit pojistného plnění činí 500 000,- Kč

Pojištění se sjednává se spoluúčastí 5 000,- Kč

**7.1.14. Odpovědnost zastupitelů za újmu způsobenou obci („D&O zastupitelstva“)**

Ujednává se, že se pojištění vztahuje též na právním předpisem stanovenou povinnost pojištěného starosty, místostarosty, členů zastupitelstva, výboru zastupitelstva, komise, nebo rady města, obce nahradit újmu způsobenou pojištěnému porušením právní povinnosti vyplývající z výkonu veřejné funkce. Pojistník sjednává toto pojištění s pojistitelem ve prospěch všech pojištěných osob, které v době trvání pojištění byly, jsou nebo budou ve výkonu veřejné funkce.

Pojištění se vztahuje též na právním předpisem stanovenou povinnost pojištěného nahradit poškozenému majetkovou újmu, která vznikla poškozenému jinak než při ublížení na zdraví, usmrcení nebo na hmotném majetku jeho poškozením, zničením nebo pohřešování nebo újmy z toho vyplývající („čistá finanční škoda“ dle čl. 19 DPP ODP P 1/18).

Odchylně od čl. 19 odst. 2 písm. a) DPP ODP 1/18 se pojištění vztahuje též na čisté finanční škody způsobené poskytnutou odbornou službou – výkon veřejné funkce.

Odchylně od čl. 6 odst. 1 písm. n) a čl. 19 odst. 2 písm. g) a h) DPP ODP P 1/18 se pojištění vztahuje též na škodu včetně čisté finanční škody či nemajetkové újmy způsobené poskytnutím včetně neposkytnutí rady či informace, pokynu či doporučení. Pojištění se však nevztahuje na pokuty, finanční sankce, penále.

#### **Pojistný princip:**

Pojistitel je odchylně od DPP ODP P 1/18 povinen poskytnout pojistné plnění pouze za předpokladu, že jsou současně splněny následující podmínky:

- a) právní skutečnost, v jejímž důsledku škoda nebo nemajetková újma vznikla, nastala po retroaktivním datu; není-li v pojistné smlouvě ujednáno jinak, je retroaktivní datum shodné s datem počátku pojištění,
- b) poškozený poprvé písemně uplatnil nárok na náhradu škody nebo nemajetkové újmy proti pojištěnému v době trvání pojištění,
- c) pojištěný uplatnil nárok na pojistné plnění vůči pojistiteli do 60 dní po zániku pojištění.

Pojistitel není povinen poskytnout pojistné plnění ze škodných událostí, jejichž příčina nastala po retroaktivním datu a současně před sjednaným počátkem pojištění, pokud:

- a) pojištěnému bylo v době uzavření pojistné smlouvy známo porušení právní povinnosti nebo jiné právní skutečnosti, která by mohla být důvodem vzniku práva na pojistné plnění,
- b) pojištěnému byl v době uzavření pojistné smlouvy znám vznik škodné události, která by mohla být důvodem vzniku práva na pojistné plnění,
- c) se na škodnou událost vztahuje pojištění sjednané jinou pojistnou smlouvou, bez ohledu na to, se kterým pojistitelem byla uzavřena.

#### **Výluky z pojištění:**

Mimo výluk z pojištění uvedených v pojistných podmínkách vztahujících se k pojištění odpovědnosti a ujednáním v pojistné smlouvě a v této doložce se toto pojištění dále nevztahuje na povinnost pojištěného nahradit poškozenému škodu či nemajetkovou újmu způsobenou:

- schodkem na svěřených hodnotách, které je pojištěný povinen vyúčtovat;
- škodou na věci svěřené či užívané včetně motorového vozidla;
- nesjednáním nebo neudržováním přiměřené pojistné ochrany;
- v souvislosti s dotacemi z Evropské unie včetně zpracování žádostí o dotace a granty a organizování veřejných zakázek.

Pojistné plnění bude poskytnuto pouze na základě pravomocného rozhodnutí soudu o náhradě škody či nemajetkové újmy způsobené při výkonu veřejné funkce starosty, místostarosty, členů zastupitelstva, výboru zastupitelstva, komise, anebo rady města, obce.

Sublimit pojistného plnění činí 5 000 000,- Kč

Pojištění se sjednává se spoluúčastí 2 500,- Kč

Pojištění odpovědnosti zastupitelů za újmu způsobenou obci se sjednává s retroaktivním krytím od 1.1.2018.

## 7.2. Zvláštní ujednání

### 7.2.1.

Sjednává se retroaktivní datum pojištění od 1.1.2018 (pro všechna sjednaná pojištění odpovědnosti za škodu a újmu).

### 7.2.2.

Ujednává se, že pojištění se vztahuje i na odpovědnost za újmu z provozu sportovních, kulturních, sociálních zařízení a z pořádání akcí (např. jarmarky, slavnosti apod.).

### 7.2.3.

Ujednává se, že pojištění se vztahuje i na odpovědnost za škodu způsobenou při zásahu anebo cvičení hasičského sboru a dobrovolného hasičského sboru.

### 7.2.4.

Ujednává se, že pojištění se vztahuje i na odpovědnost za nemajetkovou újmu uplatněnou v souvislosti s utrpěnými duševními útrapami.

### 7.2.5.

Ujednává se, že pojištění se vztahuje i na náhradu nemajetkové újmy (která nebyla způsobena ublížením na zdraví nebo usmrcením) uplatnění v souvislosti s právem na ochranu osobnosti.

### 7.2.6.

Ujednává se, že pojištění se vztahuje i na odpovědnost za újmu způsobenou v souvislosti s vlastnictvím, držbou, pronájmem od třetí strany nebo s jiným oprávněným užíváním nemovitosti (vč. budovy), včetně držby obecních bytů.

### 7.2.7.

Ujednává se, že pojištění se vztahuje i na odpovědnost za škodu na odložených věcech zaměstnanců, osob ve výkonu veřejných funkcí a návštěvníků, pokud se věci nacházely na místě k tomu určeném nebo místě kam se obvykle odkládají. Sublimit pojistného plnění se sjednává ve výši 100 000 Kč pro jednu a všechny pojistné události nastalé v průběhu jednoho pojistného roku. Spoluúčast činí 1 000 Kč.

### 7.2.8.

V souladu s článkem 18 DPP ODP se ujednává, že pojištění odpovědnosti za výrobek se vztahuje i na odpovědnost za újmu způsobenou potravinami, a to včetně nakažlivých chorob přenášených potravinami (salmonela apod.)

### 7.2.9.

Ujednává se, že pojištění se vztahuje i na odpovědnost za újmu způsobenou při poskytování sociálně právní ochrany dětí v souladu se zákonem č. 359/1999 Sb., o sociálně právní ochraně dětí.

### 7.2.10.

Ujednává se, že pojištění se vztahuje i na újmu na životním prostředí v důsledku nenadálého selhání ochranného zařízení. Sublimit pojistného plnění se sjednává ve výši min. 20 000 000 Kč pro jednu a všechny pojistné události. Spoluúčast činí 5 000 Kč.

### 7.2.11.

Ručení vlastníku pozemních komunikací za správce pozemní komunikace. Sublimit pojistného plnění se sjednává ve výši min. 5 000 000 Kč pro jednu a všechny pojistné události. Spoluúčast činí 10 000 Kč.

**7.2.12.**

Ujednává se, že pojištění se vztahuje i na odpovědnost za újmu způsobenou jiné osobě z činnosti městské policie vyplývající ze zákona o městské policii, včetně držby a služebního použití bodných, sečných a střelných zbraní a služebního psa, za předpokladu dodržení všech právních předpisů. Sublimit pojistného plnění se sjednává ve výši min. 10 000 000 Kč pro jednu a všechny pojistné události. Spoluúčast činí 10 000 Kč.

**7.2.13.**

Ujednává se, že pojištění se vztahuje i na škodu způsobenou provozem motorového vozidla sloužícího jako pracovní stroj, včetně újmy způsobené výkonem činnosti pracovního stroje (vyjma povinně smluvního pojištění odpovědnosti za škodu způsobenou provozem vozidla). Sublimit pojistného plnění se sjednává ve výši 500 000 Kč pro jednu a všechny pojistné události nastalé v průběhu jednoho pojistného roku. Spoluúčast činí 5 000 Kč.

**7.2.14.**

Smluvní strany pojistné smlouvy sjednávají, že limit pojistného plnění ve výši 50 000 000 Kč je horní hranicí pojistného plnění pojistitele ze všech jednotlivých pojištění odpovědnosti za újmu sjednaných touto pojistnou smlouvou v průběhu jednoho pojistného roku.

**7.3. Územní rozsah**

Ujednává se, že územním rozsahem pro pojištění odpovědnosti za újmu je území České republiky.

Dále se ujednává, že pro škody či újmy vzniklé v souvislosti s akcemi v rámci družebních vztahů s partnerskými zahraničními městy se sjednává územní rozsah celé Evropy.

## 8. ZVLÁŠTNÍ UJEDNÁNÍ

### 8.1.

Ujednává se, že pro věci zvláštní kulturní a historické hodnoty, umělecké předměty a sbírky je pojistnou částkou jiná (obvyklá) cena.

### 8.2.

Je-li pojištění sjednáno na novou cenu, pak se pro účely této pojistné smlouvy ujednává, že ke dni sjednání pojištění odpovídají pojistné částky pojištěných věcí pojistné hodnotě a pojistitel akceptuje pojistné částky jako hodnotu nové věci ve smyslu pojistných podmínek.

### 8.3.

Ujednává se, že veškerý nový majetek na místech pojištění patřící svým charakterem mezi pojištěné věci, který pojištěný nabude v průběhu pojistného roku, je automaticky zahrnut do pojištění. Zvýší-li se tím pojištěná hodnota pojištěné věci nebo souboru pojištěných věcí o méně než 15 %, pojistitel nebude požadovat doplatek pojistného a nebude namítat podpojištění. Dojde-li k navýšení pojistné hodnoty pojištěné věci nebo souboru pojištěných věcí o více než 15 %, je pojistník povinen tuto skutečnost písemně oznámit pojistiteli prostřednictvím pojišťovacího makléře. Vyúčtování pojištění nově nabytého majetku bude prováděno za podmínek a sazeb dle této pojistné smlouvy.

### 8.4.

Ujednává se, že pokud pojištěná částka v době pojistné události není nižší o více než 15 % než částka odpovídající pojistné hodnotě pojištěné věci nebo souboru věcí, nebude pojistitel namítat podpojištění.

### 8.5.

Byla-li pojištěná movitá věc, pro kterou bylo sjednáno pojištění na novou cenu, zničena nebo ztracena, vzniká oprávněné osobě právo, aby jí pojistitel vyplatil částku odpovídající přiměřeným nákladům na znovupořízení stejné nebo srovnatelné nové věci sníženou o cenu využitelných zbytků, a to bez odpočtu opotřebení.

### 8.6.

Byla-li pojištěná movitá věc, pro kterou bylo sjednáno pojištění na novou cenu, poškozena, vzniká oprávněné osobě právo, aby jí pojistitel vyplatil částku odpovídající přiměřeným nákladům na opravu poškozené věci sníženou o cenu využitelných zbytků nahrazovaných částí, a to bez odpočtu opotřebení.

## 8.7.

Byl-li cizí předmět užívaný, pro který bylo sjednáno pojištění na novou cenu, zničen nebo ztracen, vzniká oprávněné osobě právo, aby jí pojistitel vyplatil částku odpovídající přiměřeným nákladům na znovupořízení stejné nebo srovnatelné nové věci sníženou o cenu využitelných zbytků, a to bez odpočtu opotřebení.

## 8.8.

Byl-li cizí předmět užívaný, pro který bylo sjednáno pojištění na novou cenu, poškozen, vzniká oprávněné osobě právo, aby jí pojistitel vyplatil částku odpovídající přiměřeným nákladům na opravu poškozené věci sníženou o cenu využitelných zbytků nahrazovaných částí, a to bez odpočtu opotřebení.

## 8.9.

Ujednává se, že pojištěné cizí věci, které pojištěný užívá na základě leasingových, nájemních či jiných smluv, jsou v případě převodu do vlastnictví pojištěného automaticky pojištěny v rozsahu sjednané pojistné smlouvy.

## 8.10.

Ujednává se, že pojistitel nepožaduje uvádět pojistné částky separátně na jednotlivá místa pojištění (mimo místo pojištění s největší kumulací majetku).

## 8.11.

Ujednává se, že se v případě pojistné události vzniklé současně z téže příčiny na více pojištěných věcech nebo souborech v jednom místě pojištění se od celkové výše pojistného plnění z jedné pojistné události odečítá pouze ta spoluúcast, která je nejvyšší ze všech spoluúcastí sjednaných pro každou pojištěnou věc postiženou takovou pojistnou událostí. To neplatí, je-li pro oprávněnou osobu výhodnější odečtení spoluúcastí sjednaných pro jednotlivé pojištěné věci postižené pojistnou událostí samostatně.

## 8.12.

Ujednává se, že mimo místa pojištění uvedená v pojistné smlouvě je místem pojištění všech předmětů pojištění území České republiky. Toto pojištění se sjednává na první riziko s limitem plnění ve výši 1 000 000 Kč, maximálně však do horní hranice plnění sjednané v pojistné smlouvě pro daný předmět pojištění.

## 8.13.

Ujednává se, že pojistnou událostí je i ztráta pojištěné věci, k níž došlo v přímé souvislosti s působením některého z pojistných nebezpečí, proti kterému byla věc pojištěna. Předpokladem vzniku práva na plnění z pojištění je skutečnost, že toto pojistné nebezpečí působilo v době trvání pojištění.

## 8.14.

Ujednává se, že pojistné plnění lze poskytnout pouze formou peněžité náhrady, nikoliv jako naturální plnění, pokud se obě smluvní strany nedohodnou jinak.

## 8.15.

Pojišťovna bere na vědomí, že město Vsetín je povinný subjekt k poskytování informací dle zákona č. 106/1999 Sb., o svobodném přístupu k informacím a zákona č. 340/2015 Sb., o registru smluv (dále „registr smluv“). Pojišťovna souhlasí se zpřístupněním či zveřejněním celé této smlouvy, jakož i všech jednání a okolností s jejím uzavřením souvisejících. Tato smlouva podléhá povinnosti zveřejnění v registru smluv.

## 8.16.

Město Vsetín potvrzuje, že tato smlouva byla uzavřena v souladu se zákonem č. 128/2000 Sb., o obcích (obecní zřízení), ve znění pozdějších předpisů, a byly splněny podmínky pro její platné uzavření stanovené tímto zákonem (§ 41 citovaného zákona) a usnesením Rady města Vsetín č. 4/81/RM/2021.

## 9. ÚČINNOST POJIŠTĚNÍ

Pojištění se sjednává na dobu určitou od **1. 1. 2020 00,00 hodin do 31. 12. 2023 24,00 hodin**. Pojistné období se sjednává v délce **12 měsíců**.

## 10. VÝŠE POJISTNÉHO

Název pojištění	Roční pojistné v Kč
Škodové pojištění živelní	805 196
Škodové pojištění pro případ odcizení a vandalismu	138 000
Škodové pojištění skel	20 000
Škodové pojištění elektronických zařízení	45 000
Škodové pojištění strojů	52 880
Škodové pojištění odpovědnosti za újmu	229 120
<b>Celkem za 1 pojistný rok</b>	<b>1 290 196</b>

## 11. PLATEBNÍ PODMÍNKY

### 11.1.

Celkové roční pojistné stanovené v bodu 10 této pojistné smlouvy činí **1.290.196,- Kč**.

### 11.2.

Pojistné je sjednáno jako běžné a bude prováděno ročně ve 4 splátkách, a to vždy k 05. 01., 01. 04., 01. 07. a 01. 10. příslušného kalendářního roku. Výše každé splátky odpovídá ¼ celkového ročního pojistného, tj. částce **322.549,- Kč**.

### 11.3.

Pojistné bude placeno v české měně (v korunách českých) prostřednictvím peněžního ústavu na účet pojišťovacího makléře RENOMIA, a.s., pod variabilním symbolem **1200153361** (číslo pojistné smlouvy).

## 12. HLÁŠENÍ ŠKODNÍ UDÁLOSTI

Oznámení škodné události je možné podat:

- telefonicky na čísle +420 **233 006 311**
- nebo prostřednictvím vyplněného formuláře Oznámení škodné události
- na každém prodejním místě Pojišťovny VZP, a.s.
- zasláním doporučeně na adresu sídla Pojišťovny VZP, a.s., odbor likvidace pojistných událostí
- zasláním naskenovaného formuláře na adresu [oznameni.udalosti@pvzp.cz](mailto:oznameni.udalosti@pvzp.cz).

Formulář Oznámení škodné události lze stáhnout na adrese [www.pvzp.cz/cs/servis-pro-klienty/ohlaseni-skodne-udalosti](http://www.pvzp.cz/cs/servis-pro-klienty/ohlaseni-skodne-udalosti) nebo jej lze získat na každém prodejním místě Pojišťovny VZP, a.s.

### 13. ZÁVĚREČNÁ USTANOVENÍ

#### 13.1.

Pojistník a pojištěný pověřuje výhradně společnost RENOMIA, a. s., se sídlem Holadnská 8, 639 00 Brno, IČO: 48391301 je oprávněna vedením a zpracováním jeho pojistného zájmu. Obchodní styk, který se bude týkat této pojistné smlouvy, bude prováděn výhradně prostřednictvím pojišťovacího makléře RENOMIA, a.s. korespondenční adresa: Vsetín, Smetanova 1484, PSČ 755 01.

#### 13.2.

Pojistná smlouva je uzavřena dle zákona č. 89/2012 Sb., občanského zákoníku (dále jen "občanský zákoník") v platném znění.

#### 13.3.

Pojistník prohlašuje, že se jako zájemce o pojištění před uzavřením pojistné smlouvy (dále jen „smlouva“) seznámil s informacemi o pojistiteli a o závazku v souladu s §2760 zákona č. 89/2012 Sb., občanský zákoník. Dále potvrzuje, že se před uzavřením smlouvy podrobně seznámil s jejím obsahem včetně pojistných podmínek a všech dalších jejích součástí a že všemu rozuměl. S obsahem smlouvy souhlasí a potvrzuje pravdivost a úplnost údajů ve smlouvě uvedených. Není-li osoba pojistníka a pojištěného totožná, prohlašuje, že pojištěného podrobně seznámil s obsahem smlouvy včetně všech jejích součástí, že pojištěný všemu rozuměl a vyjádřil svůj souhlas s obsahem smlouvy a že pojištěného vždy seznámí i se všemi případnými změnami smlouvy. Dále prohlašuje, že k datu uzavření smlouvy nenastala u pojištěného žádná událost, která by mohla být důvodem vzniku pojistné události.

#### 13.4.

Pojistník prohlašuje, že úplně a pravdivě odpověděl na písemné dotazy pojistitele týkající se sjednávaného pojištění uvedené v dotaznících k pojištění, a je si vědom povinnosti v průběhu trvání pojištění bez zbytečného odkladu pojistiteli oznámit všechny případné změny v těchto údajích.

#### 13.5.

Pojistník bere na vědomí, že dle právních předpisů upravujících pojišťovnictví pojistitel zpracovává osobní údaje včetně rodných čísel a takové zpracování osobních údajů se považuje za zpracování nezbytné pro dodržení právní povinnosti pojistitele jako správce osobních údajů. Bližší informace o zpracování osobních údajů naleznete na [www.pvzp.cz](http://www.pvzp.cz).

#### 13.6.

Pojistník tedy, v případě, že je subjektem údajů dle právních předpisů upravujících ochranu osobních údajů (zjednodušeně řečeno, je fyzickou osobou) poskytuje osobní údaje svoje nebo osob pojištěných, neboť jejich zpracování je nezbytné jednak pro plnění zákonných povinností pojistitele vyplývajících zejména z právních předpisů upravujících pojišťovnictví a občanského zákoníku, dále pro splnění této smlouvy, jakož i z důvodu, že jejich zpracování je nezbytné pro účely oprávněných zájmů pojistitele.

#### 13.7.

Pojistník prohlašuje na svou čest, že výše uvedená prohlášení a souhlasy pojištěného je oprávněn činit na základě souhlasu pojištěného.

#### 13.8.

Pro účely této pojistné smlouvy a jejího pojištění se nepoužije ustanovení článku 19 Všeobecných pojistných podmínek pro pojištění majetku a odpovědnosti VPP PODN.

#### 13.9.

Vztahuje-li se na pojistníka při uzavírání smluv dle zákona č. 340/2015 Sb., o zvláštních podmínkách účinnosti některých smluv, uveřejňování těchto smluv a o registru smluv, v platném znění (dále jen „zákon o registru

smluv“), se smluvní strany dohodly, že pokud tato Smlouva podléhá povinnosti uveřejnění podle zákona o registru smluv, je tuto Smlouvu povinen uveřejnit pojistník, a to ve lhůtě a způsobem stanoveným tímto zákonem. Pojistník je dále povinen při registraci smlouvy zadat do příslušného formuláře datovou schránku 2cbfqmx tak, aby mohl být pojistitel informován správcem registru smluv o zadání smlouvy do tohoto registru. Pojistník je rovněž povinen při

zaslání Smlouvy správci registru smluv zajistit, aby byly ze zveřejňovaného znění Smlouvy odstraněny veškeré informace, které se dle zákona č. 106/1999 Sb., o svobodném přístupu k informacím, nezveřejňují.

13.10.

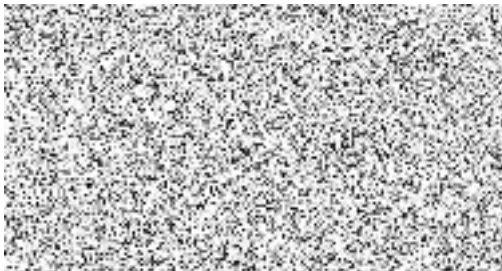
Tento dodatek pojistné smlouvy obsahuje 26 stran a je vyhotovena ve 3 stejnopisech, z nichž jeden obdrží pojistník, jeden pojišťovací makléř a jeden pojistitel.

#### 14. PŘÍLOHY

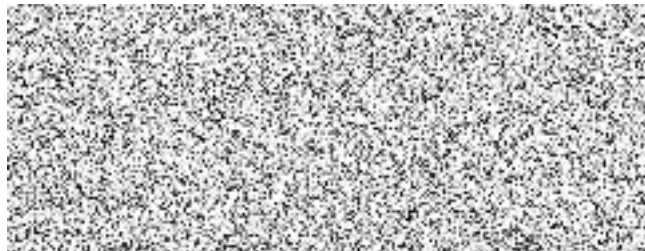
Plná moc zprostředkovatele

Ve Vsetíně dne

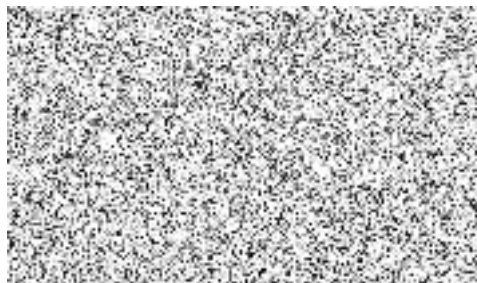
V Praze dne



starosta  
za pojistníka



místopředsedkyně představenstva  
za pojistitele



člen představenstva  
za pojistitele